

Prochnenko, Ľgor Anatolijovič; Žilenko, Marija Anatolijivna

**Výskumy archeologickej expedície Užhorodskej národnej univerzity na  
hradoch v Zakarpatí**

*Archaeologia historica*. 2021, vol. 46, iss. 1, pp. 97-128

ISSN 0231-5823 (print); ISSN 2336-4386 (online)

Stable URL (DOI): <https://doi.org/10.5817/AH2021-1-5>

Stable URL (handle): <https://hdl.handle.net/11222.digilib/144240>

License: [CC BY-NC-ND 4.0 International](https://creativecommons.org/licenses/by-nc-nd/4.0/)

Access Date: 16. 02. 2024

Version: 20220831

Terms of use: Digital Library of the Faculty of Arts, Masaryk University provides access to digitized documents strictly for personal use, unless otherwise specified.

## VÝSKUMY ARCHEOLOGICKEJ EXPEDÍCIE UŽHORODSKEJ NÁRODNEJ UNIVERZITY NA HRADOCH V ZAKARPATÍ

IGOR PROKHENKO – MARIA ZHYLENKO

**Abstrakt:** V roku 2007 vznikla skupina stredovekej archeológie pri archeologickej expedícii Užhorodskej národnej univerzity zameraná na štúdium hradov v Zakarpatskej oblasti Ukrajiny. Skúmali sa viaceré hrady, z ktorých neboli predtým známe žiadne archeologické pramene (Vynohradiv, Korolevo, Bronka, Seredné, Silce a Kvasovo). Archeologický prieskum bol vykonaný aj v lokalite susediacej s kaštieľom v Činadieve.

**Kľúčové slová:** stredovek – včasný novovek – hrad – kaštieľ – stratigrafická situácia.

### *Research of the archaeological expedition of Uzhhorod National University into Transcarpathian castles*

**Abstract:** A medieval archaeology group was established in 2007 for the purpose of an archaeological expedition of Uzhhorod National University. It focused on the study of castles in the Transcarpathian area of the Ukraine. The expedition investigated several castles from which no previous archaeological sources were known (Vynohradiv, Korolevo, Bronka, Seredne, Silce and Kvasovo). Archaeological research was also conducted on a site close to the castle in Činadieva.

**Key words:** Middle Ages – early modern age – castle – stratigraphic situation.

V historiografii venovanej stredovekej a včasnónovovekej vojenskej architektúre Horného Potisia boli zaznamenané viac ako dve desiatky hradov umiestnených na území súčasnej Zakarpatskej Ukrajiny. Ich zapojenie do historickej rekonštrukcie čelí určitým ťažkostiam, počínajúc definíciou pojmu „hrad“, ktorý zvyčajne zahŕňa hradiská („zemné pevnosti“), kaštiele a hliadkové veže. V dôsledku toho sa do vedeckého povedomia zaviedlo množstvo neistých lokalít. Týka sa to najmä kaštieľov v Činadieve (maď. Szentmiklós, Beregszentmiklós), Dovgom (slov. Dlhé, maď. Dolha, Hosszúmező), Eseni (maď. Eszeny) a Gorianach (slov. Horiany, maď. Gerény), ako aj presne nelokalizovaných sídlisk Beregvár, Gutivár, Sásvár a lokalít bez kamenných opevnených budov (Didovo-Tóvár, Boržava, maď. Borzsova, a Vyškovo, maď. Visk, rum. Vășcova). Po ich vylúčení zo všeobecného zoznamu je možné medzi spoľahlivé lokality zaradiť Bronku (Cárska hora; maď. Szuhabaranka, Baranka), Vynohradiv (Kankiv, slov. Sevľuš, Vinohradovo, maď. Nagyszőlös), Kvasovo (maď. Kovászó), Korolevo (maď. Királyháza, Nyaláb), Mukačevo (maď. Munkács, Palanok), Nevicke, Silce (Boduliv), Seredne (maď. Szerednye), Užhorod (maď. Ungvár) a Chust (maď. Huszt) (obr. 1).

Tieto hrady sú umiestnené v páse, ohraničenom predhorím Karpát a hlavnými vodnými tepnami oblasti. Čas vzniku väčšiny z nich ako včasnostredovekých hradov, spravidla bez riadnej argumentácie, sa v literatúre datuje do 9.–10. storočia a prestavba do kamennej podoby do 11.–12. storočia. Takéto datovanie kľúčových pamiatok sa nezhoduje s obdobím vzniku podobných kamenných opevnení v severovýchodnej časti Karpatsko-dunajského regiónu. Ich ročiatky sú spravidla kladené do obdobia druhej polovice 13. až prvej polovice 14. storočia (Прохненко–Гомоляк 2009, 71–97; Прохненко–Гомоляк–Зомбор 2009, 239–260).

V tejto situácii, s cieľom riešiť otázky chronológie a najmä stanoviť čas výstavby hradov v Zakarpatí, vznikla potreba kritickej analýzy písomných prameňov a venovať väčšiu pozornosť archeologickým prameňom. Tento stav určil pracovné zameranie stredovekej skupiny archeologickej expedície Užhorodskej národnej univerzity vytvorenej v roku 2007. Išlo najmä o výskum tých hradov, z ktorých chýbali archeologické pramene. Išlo o hrady Vynohradiv, Korolevo, Bronka, Seredne, Silce a Kvasovo. Menšie práce boli vykonané aj na lokalite susediacej s kaštieľom v Činadieve. Hlavným cieľom prvej fázy výskumu je získanie stratifikovaných nálezov, vytvorenie schém pre relatívnu a absolútnu chronológiu pamiatok.



Obr. 1. Mapovanie hradov, hliadkových veží a kaštieľov umiestnených na súčasnom území Zakarpatskej oblasti Ukrajiny. 1 – Bronka (Cárska hora; maď. Szuhabaranka, Baranka); 2 – Vynohradiv (Kankiv, slov. Sevľuš, Vinohradovo, maď. Nagyszölös); 3 – Dlhe (slov. Dlhé, maď. Dolha, Hosszúmező); 4 – Esen (maď. Eszeny); 5 – Kvasovo (maď. Kovászó); 6 – Korolevo (maď. Királyháza, Nyaláb); 7 – Mukachevo (maď. Munkács, Palanok); 8 – Neviceke; 9 – Seredne (maď. Szerednye); 10 – Silce (Boduliv); 11 – Užhorod (maď. Ungvár); 12 – Užhorod-Horiany (slov. Horiany, maď. Gerény); 13 – Chust (maď. Huszt); 14 – Činadieve (maď. Szentmiklós, Beregszentmiklós); 15 – Vyškovo (maď. Visk, rum. Vășcova).

Fig. 1. Castles and watchtowers in the present-day territory of Transcarpathian Ukraine. 1 – Bronka (Cárska hora; in Hungarian Szuhabaranka, Baranka); 2 – Vynohradiv (Kankiv, in Slovak Sevľuš, Vinohradovo, in Hungarian Nagyszölös); 3 – Dlhe (in Slovak Dlhé, in Hungarian Dolha, Hosszúmező); 4 – Esen (in Hungarian Eszeny); 5 – Kvasovo (in Hungarian Kovászó); 6 – Korolevo (in Hungarian Királyháza, Nyaláb); 7 – Mukachevo (in Hungarian Munkács, Palanok); 8 – Neviceke; 9 – Seredne (in Hungarian Szerednye); 10 – Silce (Boduliv); 11 – Užhorod (in Hungarian Ungvár); 12 – Užhorod-Horiany (in Slovak Horiany, in Hungarian Gerény); 13 – Chust (in Hungarian Huszt); 14 – Činadieve (in Hungarian Szentmiklós, Beregszentmiklós); 15 – Vyškovo (in Hungarian Visk, in Romanian Vășcova).

V roku 2007 boli vybrané ako prvé skúmané lokality vo Vynohradive a Korolevský hrad (Vinohradivský okres). Vynohradivský hrad sa nachádza v lokalite Kankiv na juhovýchodnom okraji mesta Vinohradiv (do roku 1946 nazývané Sevľuš) na úpätí Čiernej hory, ktorej opačný svah obmýva rieka Tisa. Opevnenie má štvoruholníkový pôdorys s vystupujúcimi nárožiami (44,5 × 35 m) a s vnútornou obvodovou zástavbou. Ohraničovala obdĺžnikové nádvorie (obr. 2). Okrem hradných stavieb architektonický súbor tvorila kaplnka severozápadne od hradu a juhovýchodne od neho kostol (obr. 3). Celý stavebný komplex bol obklopený vonkajším kamenným múrom, ktorý je v súčasnosti pozorovateľný iba na niekoľkých menších úsekoch.

V odbornej literatúre je história hradu predstavená ako nepretržitý reťazec udalostí od 9. po 16. storočie (výstavba, prestavba, výmeny majiteľov a držiteľov, zničenie a zánik). Väčšina z uvedených udalostí však nemá oporu v písomných prameňoch a niektoré uvádzané údaje si dokonca protirečia. Kritický prístup k prameňnej báze umožňuje stanoviť osnovu hlavných udalostí spojených s hradom. Prvá písomná zmienka o Sevľuši sa datuje do roku 1280 (ÁUO XII, 291). V roku 1307 kráľ Karol Róbert daroval mestečko komorníkovi Beke Borsa z rodu



Obr. 2. Vynohradivský hrad Kankiv, Vynohradivský okres.

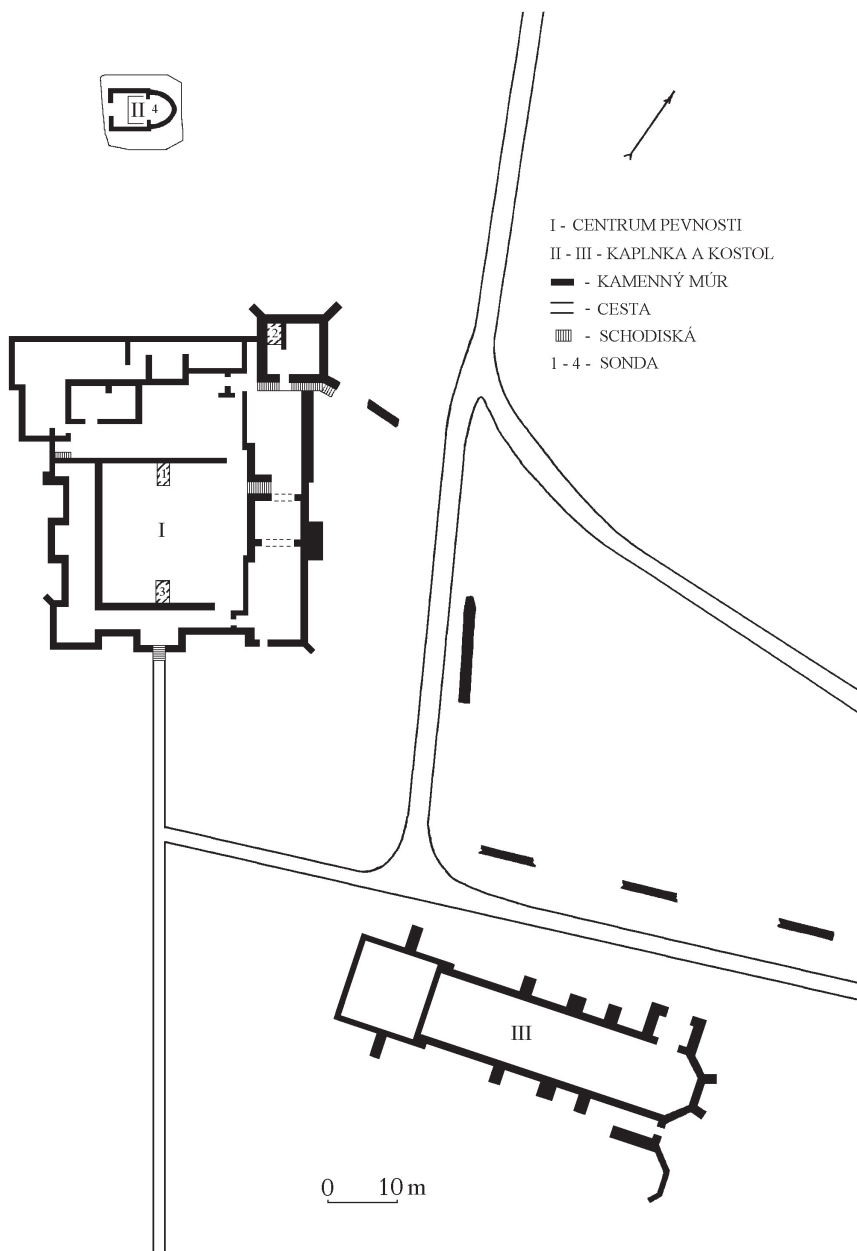
Fig. 2. Vynohradiv castle Kankiv, Vynohradiv district.

Tamásfy (AO I, 124). Pravdepodobne spolu s mestečkom získal aj povolenie na vybudovanie pevnosti, ktorej kastelán sa po prvýkrát objavil v prameňoch z roku 1308 (AO I, 138). Po tom, čo sa Borsovi bratia stali spojencami Matúša Čáka proti kráľovi Karolovi Róbertovi, na hrad zaútočil a vrátil ho do vlastníctva koruny berežský župan Tamás Jánky (A Perényi, 24–25). Počas útoku bol obranný systém pevnosti zničený. Do roku 1399 mesto patrilo kráľovnej, ale hrad sa už v žiadnych dokumentoch nespomína (Fügedi 1977, 201).

Na prelome 14.–15. storočia kráľ Žigmund daroval Sevluš sekeľskému a zemplínskemu županovi Petrovi Perényimu za jeho vernú službu (A Perényi, 206–207). Spolu s darovacou listinou Perényi získal aj povolenie na výstavbu hradu, ale nestihol ho využiť (Zsk. I, 6111). O niekoľko rokov mu bolo darované Nyalabské panstvo s centrom v Korolivskom hrade, takže potreba výstavby nového hradu sa stala neaktuálnou. Na území určenom na výstavbu opevnenia bol približne v roku 1505 postavený františkánsky kláštor (Riskó 2007, 29), ktorého patrónmi boli Perényiovcia. Kláštorňý komplex fungoval približne polstoročie. Situácia sa zmenila v roku 1556, keď František Perényi, vychovaný v reformovanej tradícii, rozohnal mníchov a zničil kláštor (Rupp 1872, old. 393), ktorý po týchto udalostiach už nebol obnovený.

S cieľom overiť chronologický vývoj a stratigrafické pomery lokality sa tu počas výskumnej sezóny v roku 2007 urobilo päť zisťovacích sond s celkovou výmerou 29 m<sup>2</sup> (obr. 3). Tri z nich (2 × 3 m) v rámci hradu, jedna (2 × 2,5 m) v kaplnke a ďalšia (2 × 2,5 m) na ploche kostola (Прохненко–Гомоляк 2007, 83–94).

Sonda 1 bola na severozápadnej strane nádvorja hradu, pri vnútornej stene obvodovej zástavby. Počas výskumu bola zachytená nasledujúca stratigrafia: vrchná vrstva s mocnosťou 0,2 m pozostávala z výrazne utlačenej sivej hliny, pod ktorou bola vrstva (0,2–0,4 m) zeminy hnedej farby. Jej podklad tvorila vrstva žltého štrku hrubá až 0,2 m, a pod ňou sa objavila vrstva podobná vyššie zistenej hnedej hline. V juhovýchodnom profile sondy bol v hĺbke 0,7 m zachytený zhluk kameňov, zmiešaný s vápennou maltou a pieskom s hrúbkou 0,1–0,2 m. Vrstva kameňov klesá smerom k severozápadnému profilu, k ohnisku umiestnenému pod stenou, pri ktorej bola umiestnená sonda. V juhovýchodnej časti sondy pod závalom kameňov v hĺbke 0,65 m bola zistená koruna muriva, tvoriaceho roh budovy, ktorý sa nachádzal v hĺbke 1 m. Hornú časť muriva



Obr. 3. Pôdorys Vynohradivského hradu Kankiv.

Fig. 3. Plan of the Vynohradiv castle Kankiv.

a časť pod ohniskom fixovala vrstva zavalených kameňov, pod ktorými boli vrstvy tmavosivej zeminy (od 0,7 / 0,85 do 1,1 m) a žltej hliny (1,1–1,7 m). Posledná leží na skalnom podloží.

Sonda 2 orientovaná v smere severozápad–juhovýchod bola umiestnená v západnom rohu severnej veže. V sonde sú sypké vrstvy, ktoré pravdepodobne vznikli ako stavebný odpad a stavebná deštrukcia. Dominantnými nálezmi je v ruke modelovaná keramika z neskorej bronzovej doby. Stredoveké a včasnónovoveké nálezy datujeme do 15.–16. storočia a sú zastúpené iba malým počtom zlomkov hrncov, železných klinec a zločkami kamenného ostena okna.

Na spresnenie stratigrafickej situácie sledovanej v sonde 1 vo vzdialenosti 14 m smerom na juhovýchod od nej, pri protíľahlej stene vnútorného nádvorja bola vytýčená sonda 3. Podobne ako predchádzajúce sondy bola orientovaná zo severozápadu na juhovýchod. Zistila sa nasledovná stratigrafická situácia: do hĺbky 0,6–0,7 m tu bola uložená vrstva sivej hliny so zvyškami vápna a omietky. V jej obsahu, s výnimkou zlomku dna hrnca pokrytého glazúrou, bola zistená výlučne ručne tvarovaná keramika kultúry Suciú de Sus. Hlbšie ležala vrstva tmavosivej hliny. Z objektov sa zistila jama hruškovitého tvaru, ktorá bola vyplnená silne utlačenou hlinou tmavosivej farby s veľkým obsahom v ruke modelovanej keramiky.

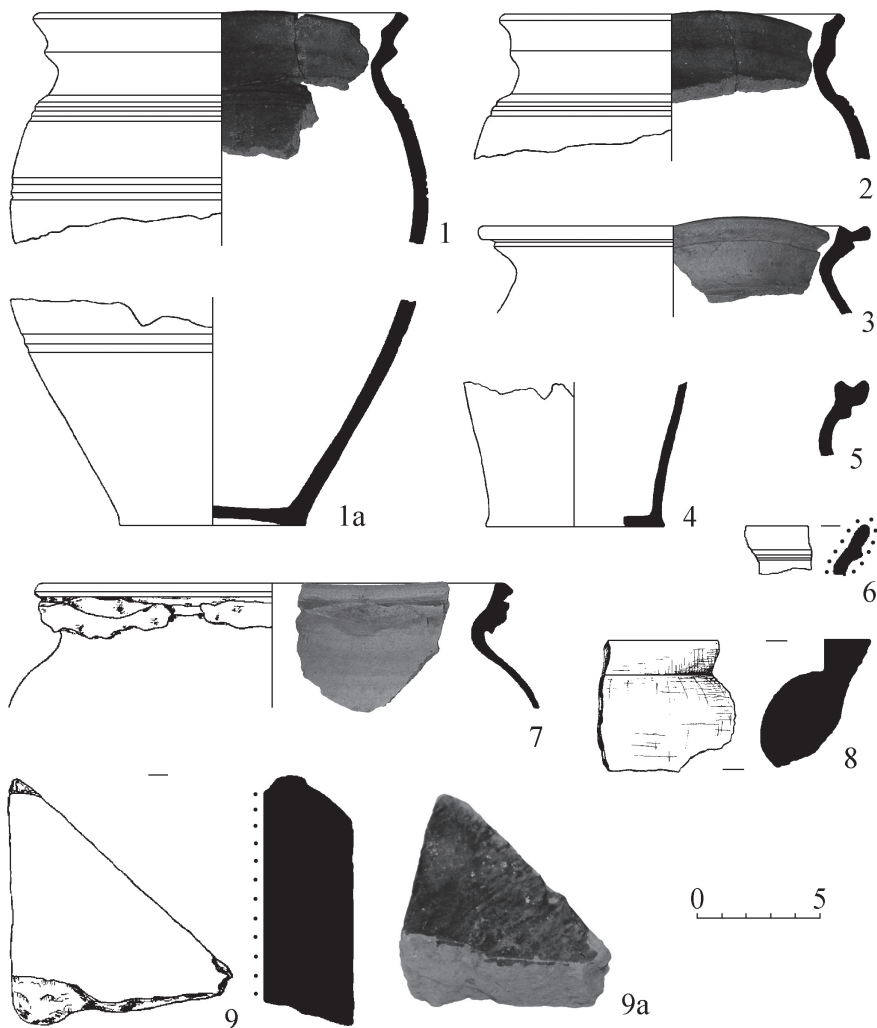
Ďalšia sonda (sonda 4) bola vytýčená v západnom rohu kaplnky. Kaplnka sa nachádza 30 m severozápadne od hradu. Pri nevýznamnej ploche kaplnky je zaujímavé to, že jej základ má štvorcový tvar a dosahuje hrúbku 3,5 m. V priebehu výskumu sondy bola sledovaná nasledujúca stratigrafická situácia: vrchná vrstva v niektorých miestach dosahovala mocnosť až do 1 m (čo je zapríčinené moderným prekopaním). Nižšie do hĺbky 2,9 m po celej sonde sú zaznamenané vrstvy deštrukcie z veľkých andezitových kameňov a malty. Boli zistené aj časti zničených a do stredu zvalených múrov budovy. Deštrukcia ležala na vrstve humusovej hliny s malým obsahom keramického materiálu.

Zistená situácia umožňuje vysloviť záver, že kaplnka bola postavená na mieste čiastočne zničenej veže. Pri rozeroberaní stien bola jej vnútorná časť zasypaná kameňmi. Táto prekrytá vrstva a nálezy zlomkov hrncov z jej obsahu stanovujú čas založenia veže v prvej polovici 14. storočia.

Zvlášť je potrebné spomenúť sondu v západnej časti kostola. Jej zásyp pozostával zo zlomkov glazovanej keramiky a stavebného odpadu zmiešaného s ľudskými pozostatkami, ktoré sa nachádzali v hĺbke od 0,1 do 2 m. Charakter vrstvy nedovoľuje určiť dátum výstavby kostola a preskúmať stratigrafiu pamiatky po celom úseku.

Analýza nálezov získaných v roku 2007 sa stala základom pre nasledujúci stratigrafický obraz Vynohradivského hradu. Počiatočné osídlenie lokality je datované do 14.–12. storočia pred n. l. a je spojené s nositeľmi kultúry Suciú de Sus. To, že pamiatka je umiestnená na vyvýšenine, ju umožňuje považovať za bod prirodzene opevnený horskými svahmi. V súčasnosti nie je možné identifikovať fortifikačné systémy neskorej doby bronzovej, ktoré boli zničené počas stavebných prác v stredoveku. Výstavba systému kamenných opevnení sa datuje do 14. storočia. Obnovenie fortifikačných systémov bolo vykonané v 16. storočí, ale je potrebné poznamenať, že na preskúmaných častiach pamiatky sú stredoveké a včasnónovoveké horizonty slabozastúpené (obr. 4).

Vo vzdialenosti 10 km od Vynohradivského hradu sa nachádza Korolivský hrad. V súčasnosti je jednou z najlepšie preskúmaných pamiatok na Zakarpatskej Ukrajine z obdobia neskorého stredoveku a včasného novoveku. Hrad je známy aj pod názvom Nyaláb. Nachádza sa na severozápadnom okraji obce Korolevo (Vynohradivský okres; obr. 5). Výška hradného kopca je 52 m. Z vrcholu je dobrý výhľad na údolie rieky Tisa, ktorá tečie 300 metrov od úpätia. Jadro hradu s rozlohou 52 × 47 m má v pôdoryse približne oválny tvar a nachádza sa v severozápadnej hornej časti hradného kopca. Obytné budovy umiestnené pozdĺž obvodu obklopujú malé vnútorné nádvorie so studňou (obr. 6). Ďalšia ochranná línia s budovou obdĺžnikového tvaru sa nachádzala 20 m od hlavnej hradnej budovy. Systém opevnení spájal most, postavený na mohutnom kamenom pilieri s oblúkovou klenbou v strede. Dodatočnú ochrannú líniu obklopovala priekopa. Pre kontrolu zemnej cesty – jediného pohodlného prístupu k hradu, bola na juhovýchodnom okraji lokality postavená klinovitá bašta.



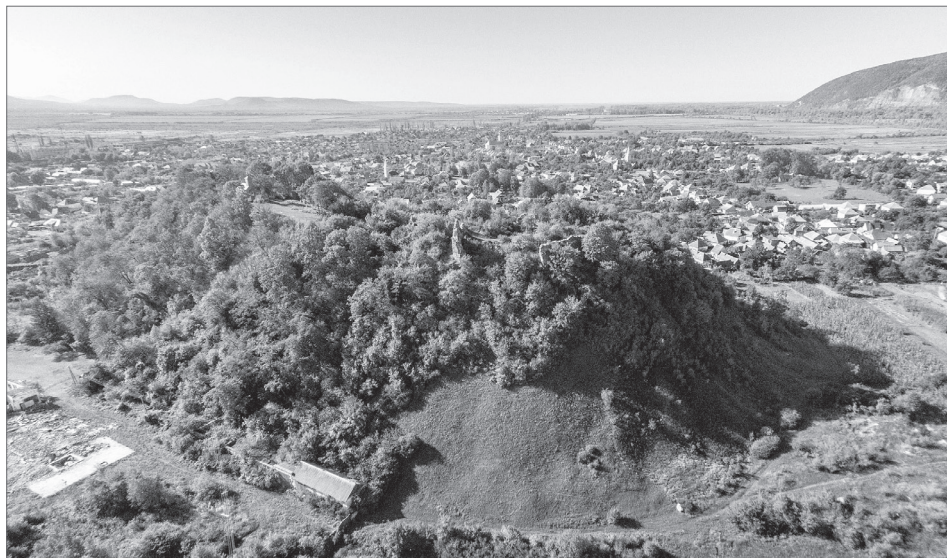
Obr. 4. Keramické nálezy Vynohradivského hradu Kankiv.

Fig. 4. Pottery finds from the Vynohradiv castle Kankiv.

Pisomné pramene dokladujú využívanie pevnosti na severovýchodnom okraji Uhorského kráľovstva od konca 13. až po tretiu štvrtinu 17. storočia. Pred výstavbou opevnenia sa v blízkosti obce Felsás (prvý názov Koroleva) uvádza existencia loveckého dvora (domus regalis), ktorý sa naposledy spomína v roku 1272. Hrad sa však v prameňoch objavuje až od roku 1315 (HO, 193).

Na začiatku 14. storočia kráľ Karol Róbert daroval hrad kráľovskému komorníkovi Beke Borsa (Karácsonyi 1900, 211). Po tom, ako posledný držiteľ prešiel na stranu Matúša Čáka, hrad obsadil a z ruín obnovoval berežský župan Tomás (A Perényi, 24, 25).

V roku 1378 kráľ Ľudovít I. spolu s funkciou župana ugočskej župy odovzdal Nyaláb do používania „pro honore“ moldavskému šľachticovi Dragovi a jeho bratom. Počas ich panovania



Obr. 5. Korolivský hrad Nyaláb, Vynohradivský okres.

Fig. 5. Korolevo castle Nyaláb, Vynohradiv district.

sa domínium nielen výrazne rozšírilo, ale stalo sa aj lokálnym centrom, čo dokladuje prepísanie Evanjelia do slovanského jazyka na hrade Nyaláb v roku 1401 (Микитась–Чучка 1968, 62–64).

V roku 1405 za zásluhy v boji proti antikráľovi Ladislavovi Neapolskému kráľ Žigmund daroval hrad Nyaláb a domínium Petrovi Perényimu, čo vyvolalo viac ako storočný súdny spor medzi rodinami Dragfi a Perényi.

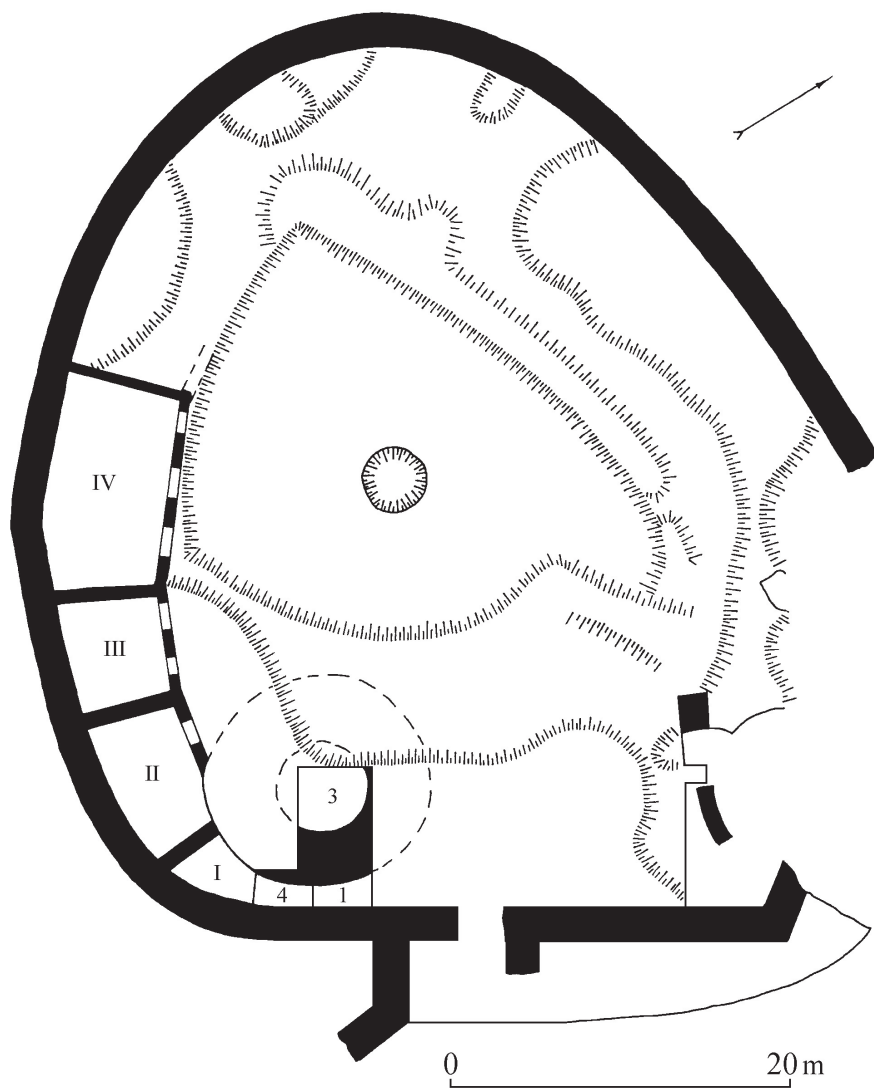
Od začiatku 15. storočia do poslednej tretiny 17. storočia hrad s menšími prestávkami patril do vlastníctva barónskej vetvy rodu Perényi. Napriek tomu, že jeho majitelia sa nezúčastnili na politických sprisahaniach v 16.–17. storočí a vždy ostali lojálni k panovaniu Habsburgovcov, vo Viedni bolo prijaté rozhodnutie o zničení hradu, čo sa uskutočnilo v roku 1672.

Aj keď sú dejiny hradu Nyaláb celkom bohaté na udalosti, doposiaľ sa v jeho areáli a blízkom okolí vykonávali iba sporadické archeologické výskumy miestnych nadšencov (ktorí odovzdali časť zistených starožitností do Maďarského národného múzea v Budapešti) v rokoch 1859 a 1881 a ďalej výskumy realizované pracovníkmi Múzea prírody (Kyjiv) v 80. rokoch a Ukrajinského špeciálneho vedecko-reštaurátorského inštitútu „Ukrzachidproektrestavracija“ (Lvov) na začiatku 90. rokov minulého storočia.

Systematický archeologický výskum hradu Nyaláb začal v roku 2007. Počas výskumnej sezóny v rokoch 2007 a 2011–2017 expedícia Užhorodskej národnej univerzity skúmala architektonické usporiadanie hradu a jeho stratigrafiu. Analýza získaného súboru nálezov svedčí o využívaní opevnenej časti od začiatku 14. storočia do polovice 17. storočia, čo väčšinou súhlasí s informáciami v písomných prameňoch (Прохненко 2014, 234–243; 2015, 117–124; 2015a, 46–47; 2016, 150–156; 2016a, 38–41; 2016b, 122–142; Прохненко–Гомоляк 2012, 170–171; 2013, 171–172; Прохненко–Жиленко–Мойжес 2013, 194–249; 2016, 123–154; Прохненко–Мойжес–Гомоляк 2011, 213–232; Прохненко–Мойжес–Жиленко 2012, 204–248; 2013a, 142–151; 2013b, 152–163; 2014, 105–126; 2014a, 259–271; Прохненко–Мойжес–Зсilenко 2012, 241–285; Прохненко–Зсilenко 2015, 68–71; 2016, 325–379; Прохненко–Зсilenко–Мойжес 2016, 273–299).

Počas prvej fázy výskumu v roku 2007 boli položené dve sondy (Прохненко–Гомоляк 2007, 83–94; Прохненко–Гомоляк–Мойжес 2007, 219–255; 2009, 296–301; 2011, 187–234; Прохненко–Жиленко 2014, 134–135; 2016a, 53–66; 2016, 131–142). Sonda 1 bola orientovaná





█ - KAMENNÝ MÚR

⊙ - STUĎŇA

1 - SONDA 2007

3-4 - SONDY 2011

I - VÝKOP 2012

II - VÝKOP 2013

III - VÝKOP 2014

IV - VÝKOP 2015–2017

Obr. 6. Pôdorys Korolivského hradu Nyaláb.

Fig. 6. Plan of the Korolevo castle Nyaláb.

z juhozápadu na severovýchod. Z troch strán bola ohraničená kamennými múrmi. Vrchnú vrstvu (0–0,7 m) predstavovala tmavosivá hlina s veľkým počtom kostí a keramiky. V hĺbke 0,7 až do 1,1 m bola zaznamenaná vrstva čiernej humusovej pôdy, bohatej na nálezy. Táto vrstva súvisí s obliehaním hradu v druhej pol. 15. a na začiatku 16. storočia. Nižšie v hĺbke 1,8/2,1 m bola vrstva žltej hlíny so stavebným odpadom. V dolnej časti vrstvy (hĺbka 2,05 m) boli zhluky tehál a omietky. Tu bola objavená uhorská minca Alberta (1437–1439). Nižšie pod vrstvou tehál bola vrstva veľkých andezitových kameňov a balvanov, medzi ktorými boli zlomky interiérovej výzdoby.

Sonda 2 bola orientovaná z juhovýchodu na severozápad. Počas výskumu boli zistené tri vrstvy. Vrchná vrstva – tmavosivá humusová hlina, pod ňou hnedá hlina. Vo východnom rohu sondy bola nad podloží zistená vrstva podsýpaného štrku. Vrstva obsahovala kosti a na kruhu točenú keramiky.

Výskum v roku 2007 umožnil uvažovať o Korolivskom hrade ako o jednom z najperspektívnejších na pokračovanie dlhodobých systematických výskumov. Následné práce vykonané počas výskumnej sezóny boli sústredené na hradnom nádvorí, kde boli skúmané tri miestnosti. Jedna z nich bola veľká sála (na obr. označená č. IV). Okrem nich sa preskúmala aj pomocná miestnosť (I). Mocnosť kultúrnej vrstvy bola od 4,0 do 5,0 m. Stratigrafické pozorovania umožnili rozlíšiť v skúmaných priestoroch dva hlavné horizonty (pred a po zničení hradu vojakmi rakúskej posádky v rokoch 1671–1672). Vrchný horizont tvorili masívne úlomky stien, bloky veľkých andezitových kameňov, omietky a tehál, ktoré po výbuchu homogénne zaplnili hradné miestnosti. A spodný horizont, ktorý sa nachádzal pod úrovňou podlahy. Pozostával z hlíny s veľkým obsahom malého stavebného odpadu (omietka, kúsky tehál, kamene). Zásyp obsahoval zlomky keramiky a drobné predmety datované do 14.–15. storočia.

Analýza nálezov získaných v priebehu archeologického výskumu z Korolivského hradu (obr. 7–8) umožňuje rekonštruovať nasledovnú situáciu. Výstavba kamenného opevnenia sa datuje do začiatku 14. storočia, ale pozorujeme slabú intenzitu využívania lokality a nevýrazný kultúrny horizont z tohto obdobia. Hrad bol prestavaný v 15. storočí. Po obnovení opevnenia sa formuje silná kultúrna vrstva, ktorá svedčí o intenzívnom využívaní hradu. Na začiatku 16. storočia sa z písomných prameňov dozvedáme o útoku na hrad. Otázka jeho úspechu však zostáva otvorená. Aktívny život na hrade Nyaláb pokračoval minimálne do polovice 17. storočia.

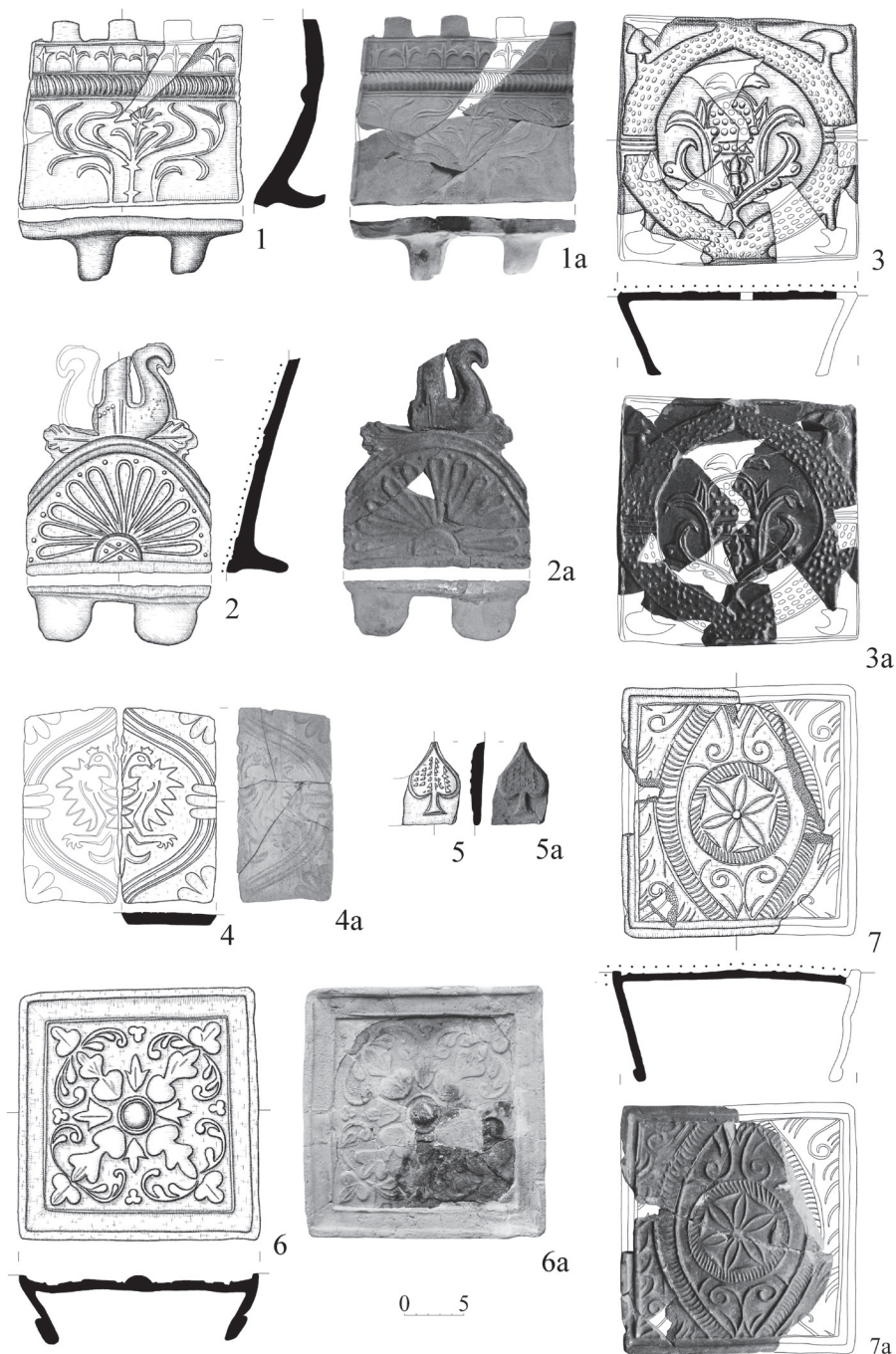
Ďalší Bronkivský hrad sa nachádza v Iršavskom okrese a bol skúmaný v roku 2008. Stojí na vrchole skalnatého kopca, ktorý miestni obyvatelia nazývajú Cárskou horou (obr. 9), pri vstupe do doliny horského masívu, ktorý obklopuje údolie rieky Bronka vhodné na osídlenie. Rieka obmýva horu z troch strán, nechávajúc úzky priechod v podobe cesty.

Hrad má približne oválny pôdorys s miernym odklonom orientovaný v smere západ–východ. Veľkosť vyvýšenej plošiny (35 × 14 m) obmedzila hradnú plochu (obr. 10). Plocha hradu v kontexte s charakteristikami umiestnenia (vynikajúcim výhľadom z lokality) a hlavne absenciou pohodlného prístupu na hrad, umožňuje uvažovať o základnom funkčnom účele hradu.

Zmienky o opevnení sa v písomných prameňoch objavujú od druhej polovice 13. storočia. Kráľ Ladislav V. vo svojej listine z 23. mája roku 1273 vzal na dvor majstra Petra z rodu Čákovcov za účasť na dobývaní Bronkivského hradu. Listina je spojená s udalosťami spred desiatich rokov, z obdobia vojenského konfliktu medzi Belom IV. a mladším kráľom Štefanom V. Jedna z potýčok sa konala pod hradbami Bronkivského hradu (Fügedi 1977, 104).

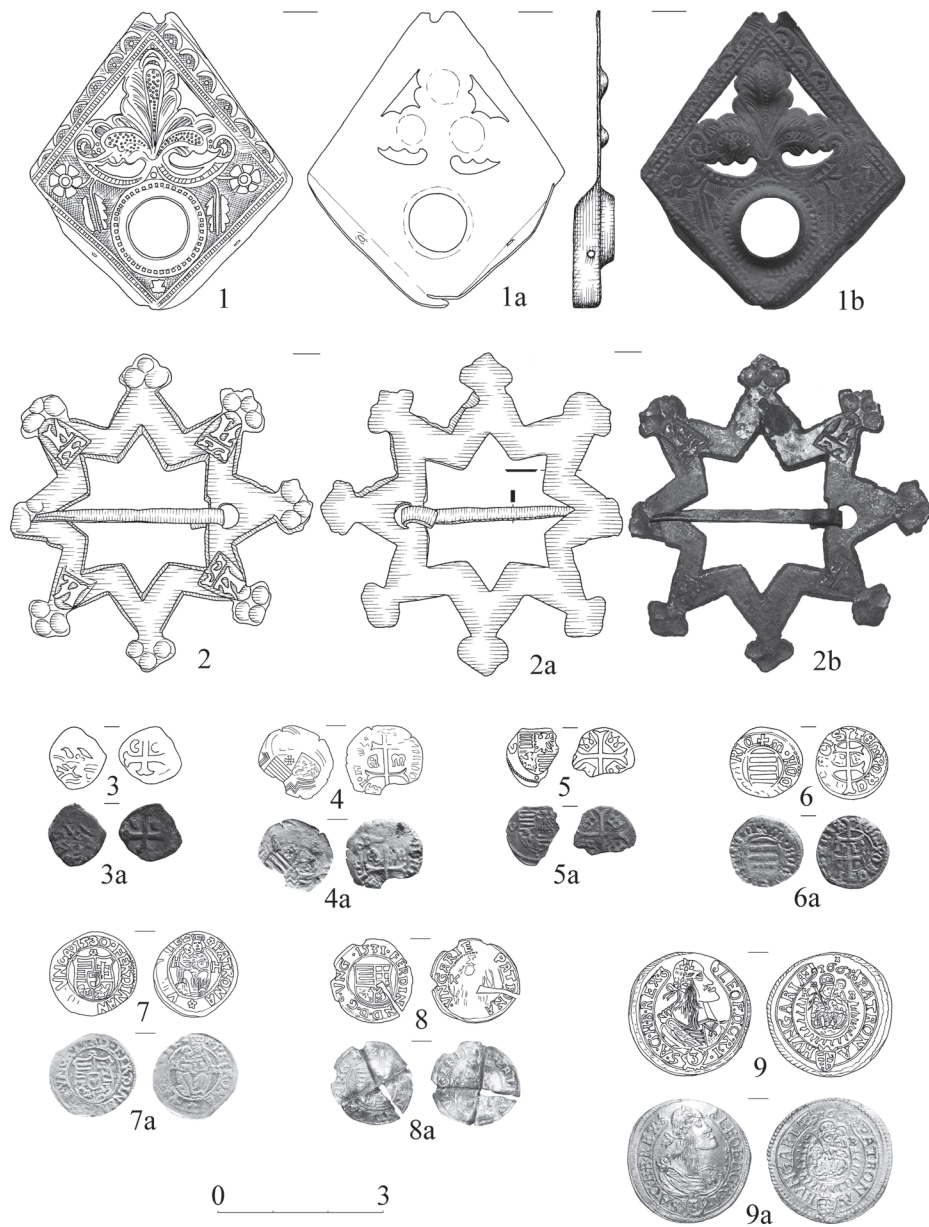
Ďalšia zmienka o Bronkivskom opevnení je datovaná do roku 1290. Kráľ Ondrej III. nariadil Mihályovi Ubulfy držať obranu hradu až do jeho príchodu (CDH I, 458). Podľa bádateľov takýto príkaz môže byť spojený s preniknutím samozvanca z Poľska na územie Uhorska, vydávajúceho sa za princa Ondreja, brata kráľa Ladislava IV., na jeseň roku 1290.

V listine z roku 1321 sa spomínajú už iba ruiny Bronkivského hradu. Nie je presne známe, aké okolnosti viedli k zániku pevnosti. Podľa niektorých autorov spadala pod § 24 kráľovského zákona z roku 1291 o zlodejských opevneniach (Györffy 1987, 530), podľa iných bola zničená v súlade s podmienkami mierovej zmluvy medzi Ondrejom III. a Albertom Habsburským



Obr. 7. Výber kachlíc Korolivského hradu Nyaláb.

Fig. 7. Selected tiles from the Korolevo castle Nyaláb.



Obr. 8. Výber nálezov Korolivského hradu Nyaláb.  
 Fig. 8. Selected finds from the Korolevo castle Nyaláb.



Obr. 9. Bronkivský hrad na vrchole Cárskej hory, Iršavský okres.

Fig. 9. Bronka Castle at the top of the Cárska hora mountain, Irshava district.

z roku 1291 (Kristol 1986, 152). Avšak hrad Bronka mohol byť zničený aj počas inej epizódy občianskych vojen na prelome storočí.

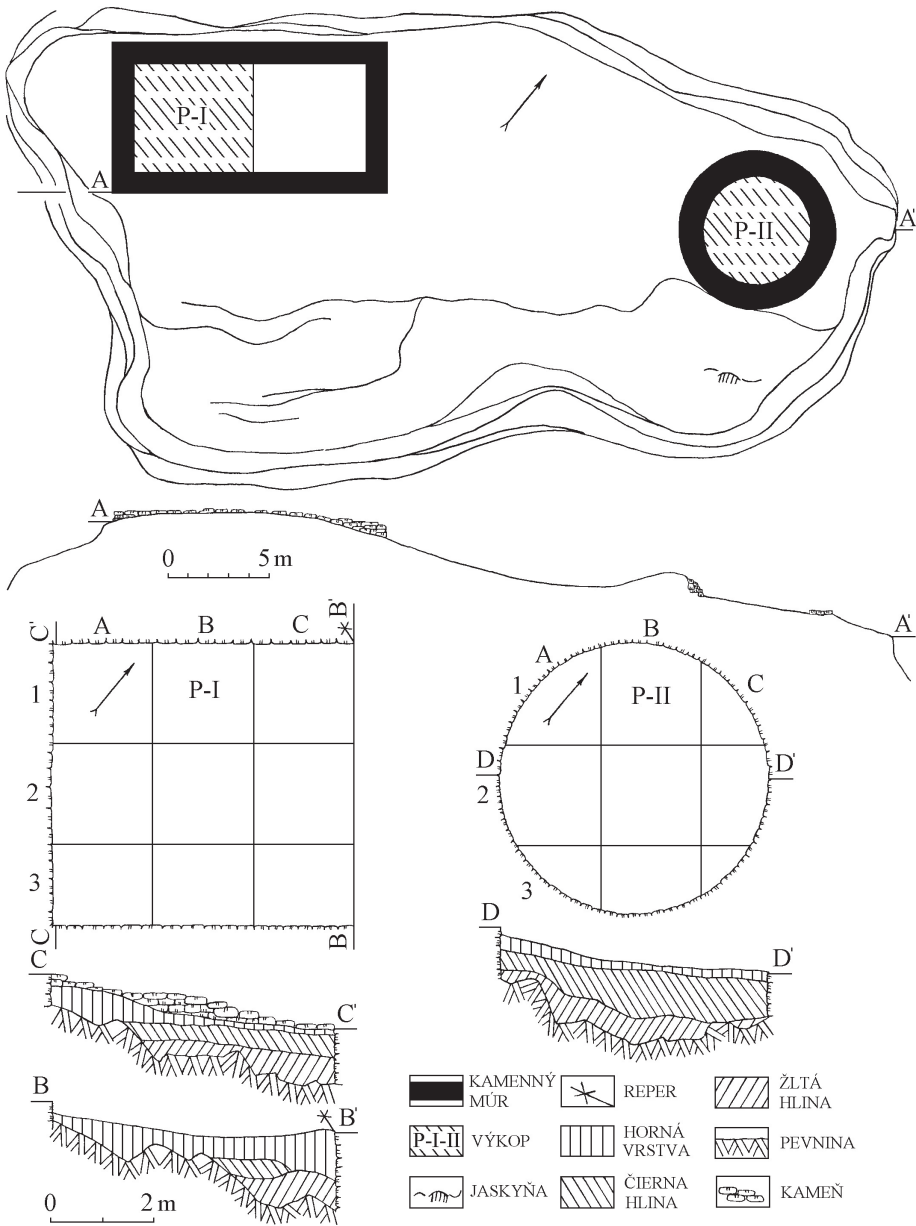
Zástavba pozostáva z dvoch kamenných budov (obr. 10), ktoré sú na niektorých miestach v terénnom reliéfe sotva viditeľné. Prvou je podľa pôdorysu valcová veža (vonkajší priemer – 7,8 m, hrúbka steny – 1 m), postavená vo východnej časti areálu. Tá bránila zložitý, ale najdostupnejší prístup na vrchol. Južná časť steny hraničí vo výške 3 m so skalou, v ktorej je pivnica.

Druhá budova, s obdĺžnikovým pôdorysom, sa nachádza v západnej časti vyvýšenej roviny. Jej rozmery sú 13,6 × 7,6 m, hrúbka steny – 1 m. Na úpätí severnej steny sa začína strmý svah (so sklonom 45°), medzi južnou stenou a podobným svahom – pomerne rovná trojmetrová plocha (pravdepodobne pre vchod do budovy). Západná stena hraničí s vertikálnymi skalnými výčnelkami.

Svedectvo miestneho obyvateľstva a vizuálna prehliadka pamiatky umožňujú konštatovať, že veľká časť plochy hradu bola zničená hľadačmi pokladov. V dôsledku ich činnosti je na viacerých miestach premiestnená kultúrna vrstva, dokonca aj skalné podložie. Vzhľadom na túto situáciu sme realizovali dve sondy na relatívne dobre zachovaných úsekoch pamiatky (Prokhnenko–Гомоляк–Мойжес 2008, 139–148; Prokhnenko–Zsilenko 2016, 77–79).

Plocha sondy I (6,0 × 5,6 m) je obmedzená stenami obdĺžnikovej stavby. Je charakterizovaná úplnou absenciou kultúrnej vrstvy (iba lístie a prepletené korene, ktoré dosahujú hĺbku od 0,1 do 0,5 m) na štvorcoch siahajúcich do južnej steny, čo je spojené s činnosťou „nelegálnych hľadačov“. V priebehu vykopávkov v severných štvorcoch pod vrchnou vrstvou bola zachytená vrstva čiernej humusovej hliny s mocnosťou do 0,5 m. Bližšie k podložíu ležala žltá hlina s prímiesou vápna. Mocnosť aj tejto vrstvy bola 0,5 m. Podložie je tvorené vyčnievajúcimi skalami, ktoré dokladujú, že hrad sa budoval unáhle a nebolo preň pripravené miesto – základ pre fortifikačné objekty.

Medzi skalami v spodnej časti vrstvy žltej hliny boli zistené tri okrajové zlomky ručne tvarovanej keramiky, ktoré nemožno presnejšie časovo určiť. Na základe morfológie keramického cesta sa môžu datovať od 3. až do 2. tisícročia pred naším letopočtom.



Obr. 10. Pôdorys a profil Bronkijského hradu.

Fig. 10. Plan and profile of Bronka Castle.

V hornej časti tejto vrstvy a v zásype čiernej hliny sa našlo veľké množstvo archeologických nálezov: keramika, drobné predmety, kosti. Uloženie vrstiev v sonde je narušené. V dôsledku toho je materiál z rôznych chronologických horizontov zmiešaný, čo neumožňuje študovať stratigrafiu pamiatky. V takejto situácii je možné iba vydeliť z celého súboru podskupiny nálezov z konkrétnych časových úsekov.

Sonda II bola umiestnená vo východnej časti veže. Sekvencia uložených vrstiev bola podobná sekvencii pozorovanej v sonde I: vrchná – čierna humusová hlina (mocnosť do 1 m), spodná – žltá hlina (mocnosť – 0,4 m), podložie – vyčnievajúce skaly. V zásype interiéru veže sa našli dva okrajové zlomky na kruhu točených hrncov.

Povaha kultúrnej vrstvy sa stala základom pre určenie východnej veže ako strážnej a obdĺžnikovej budovy ako obytného priestoru hradu. Analýza materiálu umožňuje určiť fázy osídlenia. Počiatkový horizont je spojený s populáciou zo záveru eneolitu a zo začiatku doby bronzovej, ktorá používala hornú časť kopca.

Unáhlená výstavba opevnenia z pomocného stavebného materiálu sa datuje do druhej polovice 13. storočia. Zaznamenaný základný horizont osídlenia do polovice 14. storočia nie je trvalý. Medzi drobnými nálezmi dominujú nože vrátane bojových a brúsky na ich ostrenie. Drobné predmety sú zastúpené aj téglikom na tavenie farebných kovov, zlomkom ostrohy, háčikom a kľincami (obr. 11).

V tej dobe sa obyvatelia hradu venovali poľovníctvu a rybolovu, čo potvrdzuje analýza zisteného osteologického materiálu. Vyhodnotenie zvieracích kostí svedčí o tom, že obyvatelia hradu lovili diviaky, srny, jelene a vlky. Okrem toho konzumovali bravčové a hovädzie mäso.

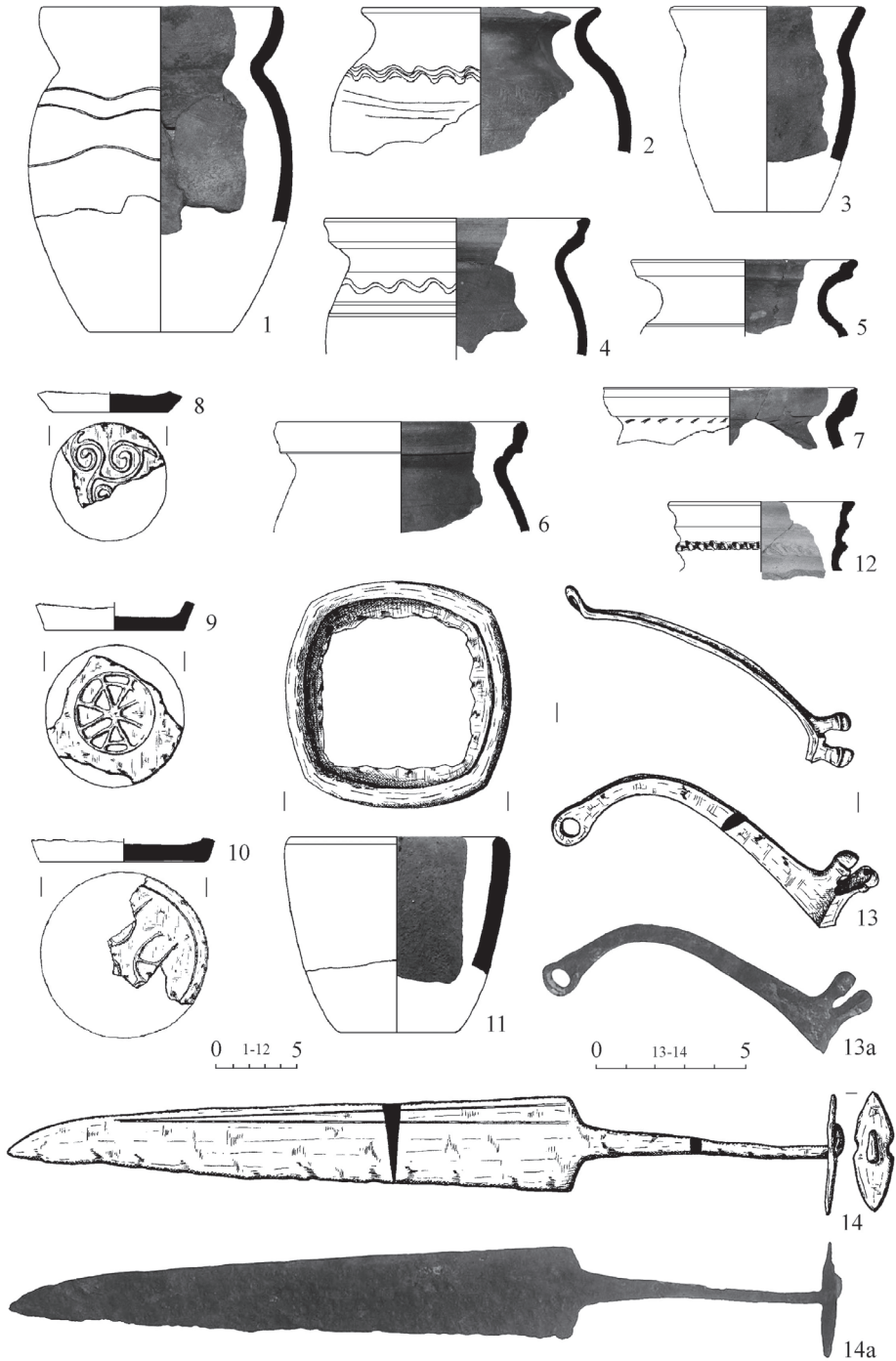
Menšie množstvo keramického materiálu je datované do 15. storočia. Pravdepodobne hlavnou funkciou hradu počas celého tohto obdobia bolo skladovanie.

Výsledky výskumov potvrdzujú dobu výstavby hradu stanovenú v odbornej literatúre do druhej polovice 13. storočia. Získané nálezy slúžia ako základ pre charakteristiku životnej činnosti obyvateľov hradu, pretože ďalší archeologický výskum lokality sa zatiaľ neplánuje.

Na jar roku 2008 archeologická expedícia Užhorodskej národnej univerzity uskutočnila výskum hradu v obci Seredné v Užhorodskom okrese. Na rozdiel od ostatných hradov na Zakarpatskej Ukrajine je postavený na rovine v blízkosti rieky Veľa. Do dnešného dňa sa najlepšie zachovala donjonová disp. obdobná Sárospáttaku (rozmery 18,6 × 16,5 m), ktorá tvorila jadro hradu (obr. 12). Prízemie je rozdelené širokou priečkou na dve miestnosti s polosférickými stropmi, prepojené malými vstupmi. Z vonkajšej strany viedli do každej miestnosti samostatné úzke vstupy v severnej a východnej stene budovy. Pod týmito miestnosťami sa nachádzali pivnice, do ktorých sa dalo dostať po točitých schodiskách. Tieto schodiská sa nachádzali v severovýchodnom rohu budovy a mali starostlivo vyleštené stupne z bieleho kameňa. Nad prízemím bola priestraná sála s vysokými úzkymi oknami. Vstup do nej bol na východnej strane budovy. Budova je ukončená valbovou strechou pyramídového tvaru so zrezanými rohmi základov.

Hradné nádvorie bolo obklopené kamennými stenami. Dodatočný fortifikačný systém, podľa pôdorysu približne štvorcovej formy, je viditeľne zastúpený dvoma líniami valov a priekop (obr. 13). Vonkajší val ohraničuje plochu pamiatky – 200 × 200 m. Takmer celá jeho časť bola výrazne zničená počas výstavby a poľnohospodárskych prác miestneho obyvateľstva. Výrazný dopad na hrad mala práca reštaurátorov, ktorí zničili väčšiu časť centrálnej časti hradu a zmenili zhlád valov a priekop, čo znemožňuje uvažovať o ich skutočnej počiatkovej výške a hĺbke. V niektorých miestach dosahuje súčasná výška valov 3,5 m. Podľa svedectiev starých ľudí bol v priebehu prác zničený umelý systém cirkulácie vody (potrubie pre prítok a odtok), ktorá tiekla z rieky do priekop zo západnej strany a vytekala z nich z východnej priekopy smerom k mlynu. V súčasnosti v dôsledku akumulácie dažďovej vody je väčšina priekop močaristá.

Existuje množstvo legiend o Seredňanskom hrade, ktoré sa udomácnili nielen v populárnej, ale aj v odbornej literatúre. Podľa nich je výstavba opevnenia spojená s rádom Templárov. Tento regionálny mýtus sa posilnil zhládom na skutočnosť, že dlhý čas sa na základe „architektonických črt“ výstavba hradu nesprávne datovala do 12. storočia. Pri takomto chronologickom



Obr. 11. Výber nálezov Bronkivského hradu.

Fig. 11. Selected finds from Bronka Castle.





Obr. 12. Seredňanský hrad, Užhorodský okres.

Fig. 12. Seredne Castle, Uzhhorod district.

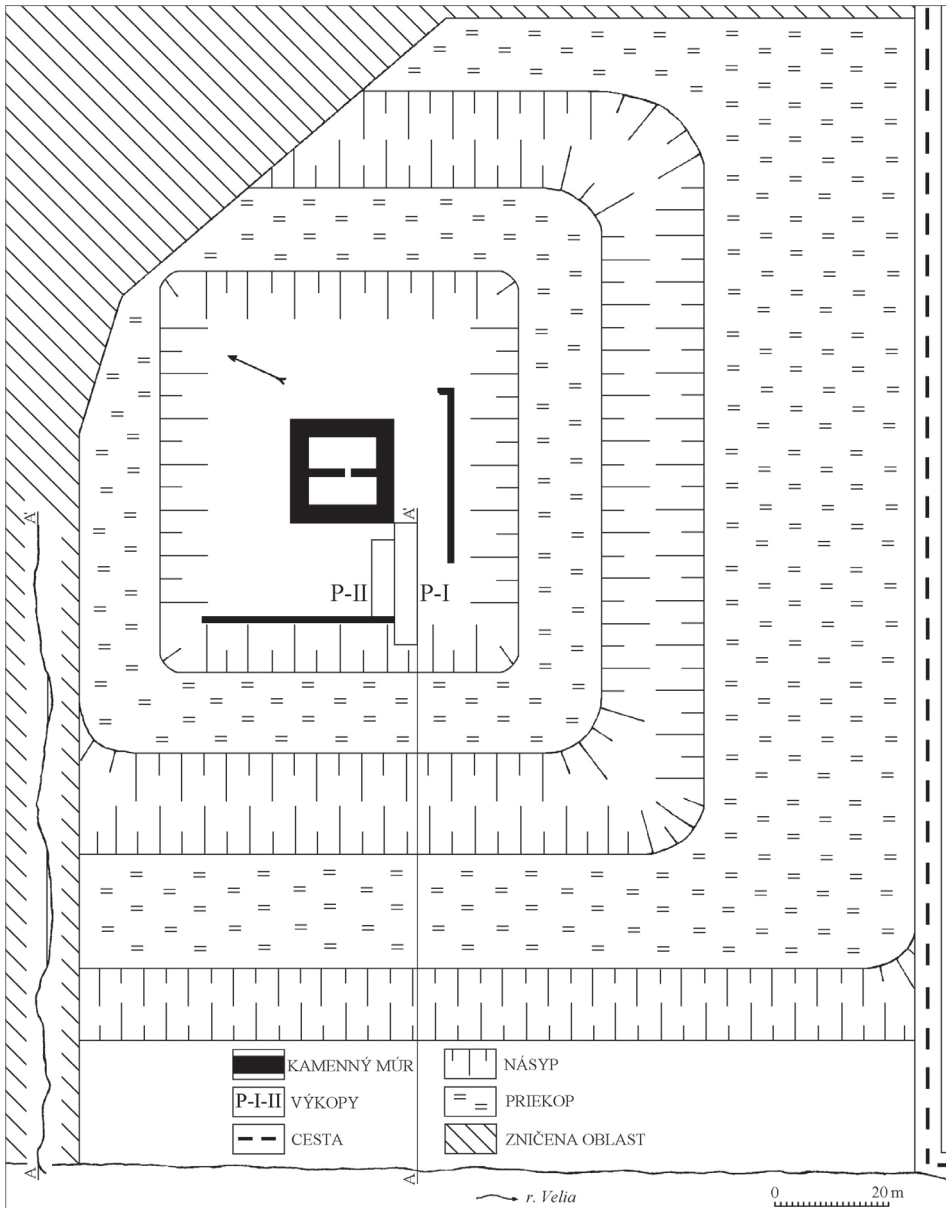
zaradení je ťažké vysvetliť úlomky tehál v jadre obvodových stien centrálnej budovy, ktorých datovanie je oveľa mladšie ako spomínané 12. storočie. Okrem toho hrady podobného pôdorysu sa na území Uhorska datujú do neskoršieho obdobia.

Navyše chceme poznamenať, že uvedený dátum výstavby hradu je v rozpore s údajmi z písomných prameňov, na základe ktorých je možné vytvoriť nasledujúcu sekvenciu udalostí spojených s výstavbou a prestavbami hradu. Obec Seredné, ktorá sa v roku 1455 spomína už ako mestečko, patrila rodu Pálóczy. Hoci rýchly vzostup rodiny začal počas panovania kráľa Žigmunda a na začiatku 15. storočia zástupcovia rodu obsadili vysoké štátne funkcie a za vernú službu získali významné majetky na severovýchode Uhorského kráľovstva, na svojich pozemkoch nemali žiadne hrady. V roku 1414 Pálóczyovci získali povolenie na výstavbu hradu, ale nevyužili ho, pretože v roku 1429 im darovali domínium Sárospatak s hradom Újhely (Sátoraljaújhely; Engel 1998, 55). Výstavba prvej hradnej budovy, ktorá sa neskôr stala centrom architektonického súboru, v Serednom začala až v závere 15. storočia, kedy sa začali zakladať vínné pivnice.

Keď v bitke pri Moháči v roku 1526 zomrel posledný predstaviteľ rodiny Antal Pálóczy, ktorý po sebe nenechal následníka mužského pohlavia, Seredňanské domínium vďaka podpore Jána Zápoľského do svojich rúk prebrali bratia Dobóovci.

V tejto dobe sa začína vývoj obranného systému okolo centrálnej hradnej budovy, čo potvrdzuje aj nápis pri vchode do vínnych pivníc: „*Vykopané úsilím bratov Dobó: Ferenca, Ištivána a Domokoša, dedičov a majiteľov Seredňanského hradu. Upevnené obrannými stenami a priekopou roku Krista 1557.*“

Po smrti Ferenca Dobó mladšieho hrad najprv prešiel do vlastníctva Žofie Perényi, vnučky Domokoša Dobó, a po jej smrti následníkom Anny, sestry bratov Dobó (Takáts 1928, 416–419). Vnučkou Anny Dobó bola Zuzana Lorántffy – manželka Juraja I. Rákocziho, a takto sa Seredné ako veno dostalo do vlastníctva rodiny Rákoczi. Neskôr sa opevnenie stalo spoločným vlastníctvom rodín Forgách a Illosvay. Podľa urbára a jeho svedectva z roku 1689 „*pred piatimi rokmi bol*



Obr. 13. Pôdorys a profil Seredňanského hradu.

Fig. 13. Plan and profile of Seredne Castle.

*hrad spálený povstalcami, ale niekoľko priestorov bolo nejako opravených a prekrytých slamou a používajú sa dodnes*<sup>44</sup>. Zánik opevnenia pokračoval aj po oslobodzovacej vojne, kedy bolo vo vlastníctve rodín Perényi a Bárkoci, ale na údržbu budovy sa prakticky nevynakladali žiadne prostriedky. V písomných prameňoch z 19. storočia sa spomínajú už iba ruiny.

V roku 2008 s cieľom preskúmať stratigrafickú situáciu a s ohľadom na možnosť vykonať archeologický výskum na ploche hradu, začala archeologická expedícia Užhorodskej národnej

univerzity prieskum hradu na mieste hradného nádvorja (Прохненко–Гомоляк–Зомбор 2008, 189–192). Sonda I (22 × 4 m) ho prerezala od južného rohu centrálnej budovy po priekopu. Mocnosť kultúrnej vrstvy, ktorá pozostávala z vrstiev hliny rôznych farieb, od sivej po čiernu (v základe), dosiahla 2,8 m. Výstavbu kamenných stien v 16. storočí stratigraficky dosvedčuje nález falošnej uhorskej mince Ferdinanda I. (1526–1564) z roku 1543. Pre ďalšie obdobie (17. – začiatok 18. storočia) je charakteristický kvantitatívny nárast archeologických nálezov (keramický riad, kachlice a kovové výrobky).

Pre získanie ďalších informácií archeologická expedícia Užhorodskej národnej univerzity pokračovala v prácach počas výskumnej sezóny v roku 2017 (Прохненко 2017, 131–136). Sonda II (12 × 4 m). Stratigrafická situácia je v podstate totožná so stratigrafickou situáciou zaznamenanou počas predchádzajúceho výskumu. Zistené základy múrov možno priradiť k dvom rôznym chronologickým horizontom. Dve mohutné široké steny, datované do začiatku 16. storočia, boli paralelné s východnou stenou centrálnej veže a tvorili tak na okraji hradného nádvorja terasu, za ktorou sa začínala priekopa. Na konci toho istého storočia alebo na začiatku nasledujúceho (nie skôr ako v roku 1588) medzi terasou a centrálnou vežou bola postavená ďalšia mohutná stena, pri ktorej je sledované množstvo tesne umiestnených jám. Súčasne bolo dokončených niekoľko komôr medzi starými a novými obvodovými stenami, čo viedlo k vytvoreniu nového komplexu malých miestností.

V porovnaní s terénou sezónou v roku 2008 sa výrazne zväčšila zbierka zistených drobných predmetov (zbrane, šperky, veci pre domácnosť, mince, komoditné pečate; Prohnenko–Zsilenko 2017, 56–59). Takmer všetky získané predmety sa datujú do 16. až 17. storočia (obr. 14). Do staršieho horizontu (15. storočia), ktoré s najväčšou pravdepodobnosťou súvisí s predhradným horizontom, patria iba tri uhorské mince (Žigmund Luxemburský 1430–1437, Władysław I. 1440–1444 a Matej Korvín 1489–1490).

Keramické výrobky sú zastúpené riadom a kachlicou. Patria hlavne do 17. storočia, posledného obdobia, kedy sa opevnenie využívalo. Sortiment riadu zahŕňa rôzne formy stolovej keramiky (poháre, misky, taniere, džbány, hrnce, pokrievky), z ktorých väčšina je zdobená maľovanými rovnými a vlnitými čiarami červenej farby, ako aj zelenou alebo hnedou glazúrou.

Všetky kachlice, okrem niekoľkých exemplárov bez glazúry alebo polychrómej výzdoby, sú pokryté zelenou farebnou glazúrou. Typické pre výzdobu seredňanských kachľových pecí boli rôzne kombinácie geometrických a rastlinných dekorácií. Dodatočne s konštrukciami pecí zo 17. storočia sa používali kachlice s obrazom morských panien, ako aj exempláre, ktoré ozdobujú hornú časť pece so ženskou tvárou a letopočtami 1637 alebo s obrazom anjela a letopočtami 1632 a 1451.

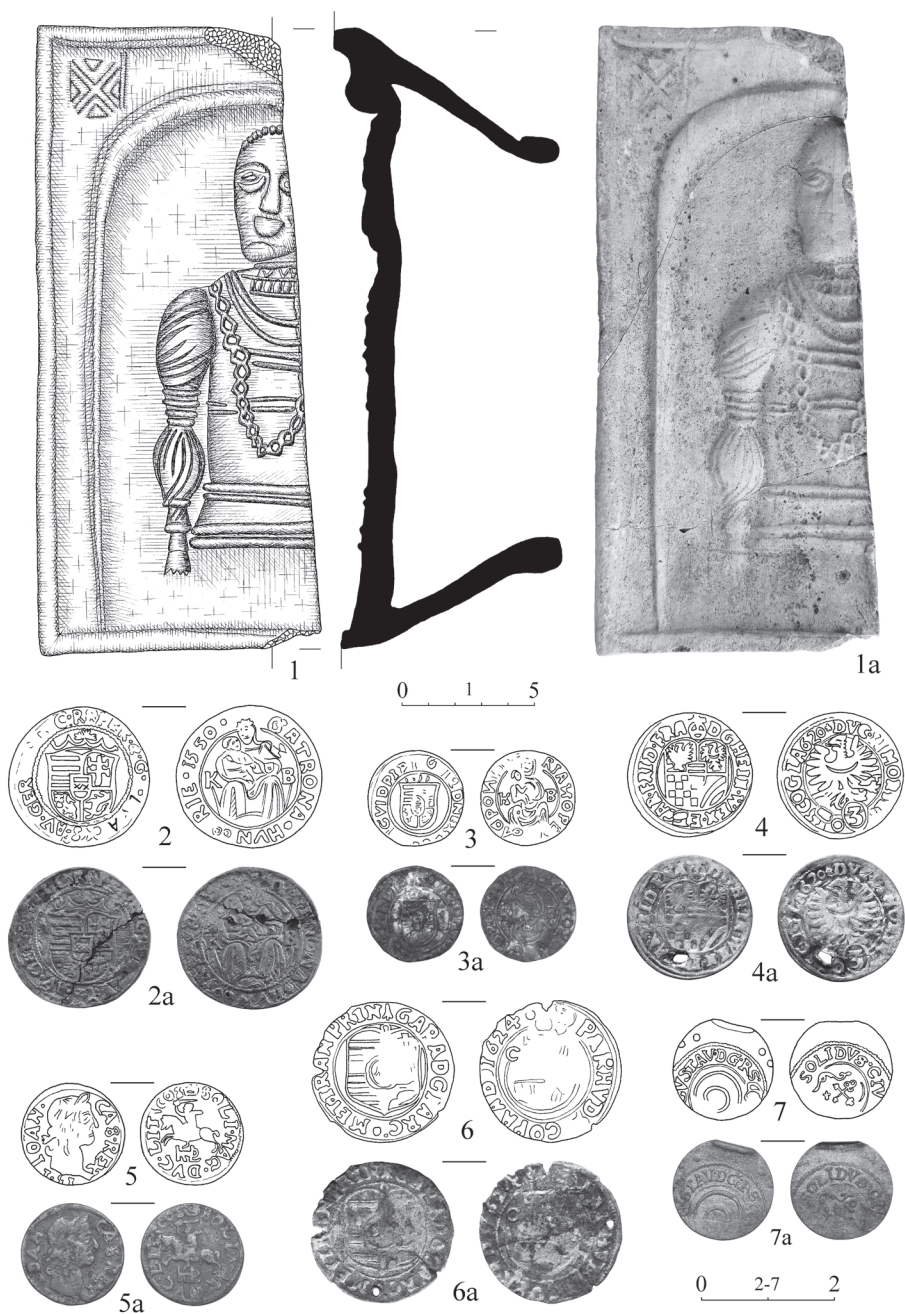
Medzi nálezmi kachlíc sa vďaka realistickým zobrazeniam vyčleňujú dva exempláre zo 16. storočia. Na jednom z nich je zobrazený aristokrat, oblečený podľa vtedajšej módy s prsnou ozdobou, čo potvrdzuje jeho vysoký spoločenský status (obr. 14:1). Na druhej kachlici je postava Ježiša Krista s bolestivým výrazom tváre, ktorého podporuje anjel. Podobné analógie sú známe na Korolivskom hrade Nyaláb a pamiatkach z územia Rumunska.

Výzbroj je zastúpená nábojmi do zbraní s priemerom do 1 cm a kanónovými guľami malého kalibru (4–5 cm).

Pre zbierku mincí je charakteristická určitá zákonitosť: dominancia uhorských razieb zo 16. storočia, najmä z druhej polovice, ako aj výskyt sliezskych, poľských, litovských a švédskych mincí z prvej polovice 17. storočia. Boli zistené aj tri falošné razby, dve z nich pochádzajú zo 16. storočia a jedna z prvej polovice 17. storočia.

V horizonte 17. storočia bola zistená celá séria ručičiek z nástenných hodín a kovania obalov kníh. Väčšina z nich je ozdobená geometrickým dekórom, jedno lemovanie knihy je gravírované rastlinnou výzdobou po bokoch a v strede je obraz korunovaného dvojhľavého rakúskeho orla. Jedna medená spona so stopami zlátenia je ozdobená labuťou hlavou.

Dôležitými informáciami o chronologickom vymedzení stavebných horizontov Seredňanského hradu a o určení zvláštností činnosti jeho obyvateľov sú nálezy kupeckých plomb



Obr. 14. Výber nálezov Seredňanského hradu.

Fig. 14. Selected finds from Seredne Castle.

(9 exemplárov), ktoré v takejto koncentrácii na území Zakarpatia boli zistené po prvýkrát. Sereďňanské exempláre slúžia ako jasné ukazovatele oblastí regionálneho obchodu na konci 16. a na začiatku 17. storočia.

Sú to dve veľké plomby z Wschovy (bývalý Fraustadt), jedna je z Gdanska, ako aj malé plomby s takzvaným gmerkom (rodinným znakom), ktorých pôvod je s najväčšou pravdepodobnosťou spojený s územím Poľska. Ich analýza v kombinácii s nálezmi iných pamiatok z mikroregiónu umožňuje hovoriť o dobových obchodných aktivitách na uvedenom severnom (poľskom) území (Прохненко–Мордовін 2017, 89–101).

Celý súbor archeologických nálezov získaných počas výskumov Sereďňanského hradu v roku 2017 sa chronologicky zhoduje s dátami zaznamenanými v písomných prameňoch. V komplexe umožňujú určiť výstavbu objektu pri rieke Veľa do 15.–16. storočia. Do polovice 16. storočia sa objekt stal jadrom hradného komplexu, ktorého fungovanie je doložené až do začiatku 18. storočia.

V roku 2009 v súlade s plánom prác sa výskum realizoval na Sileckom a Kvasivskom hrade. Tu boli preskúmané menšie úseky, z ktorých sa nálezy stali základom pre určenie doby ich existencie.

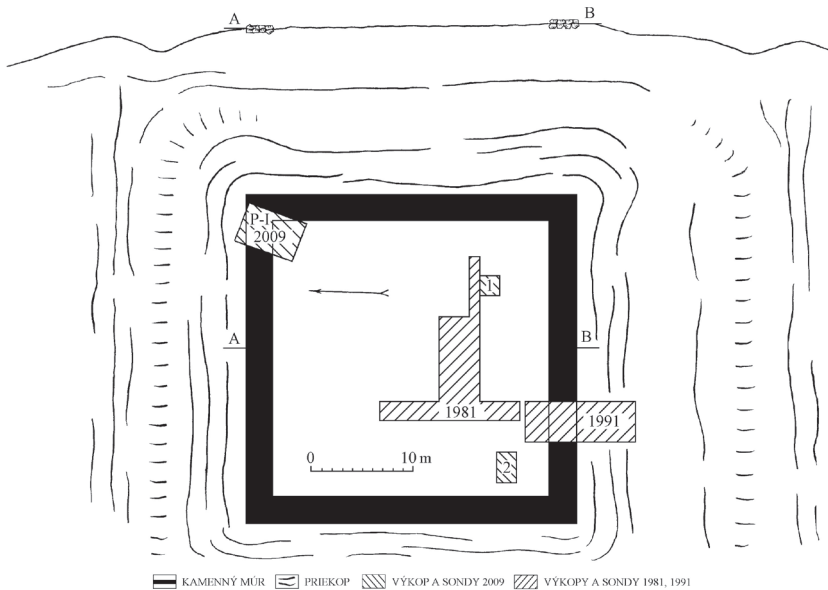
O Sileckom hrade sa v písomných prameňoch nezachovala žiadna zmienka. Pravdepodobne ho postavili miestni feudáli, zástupcovia rodu Ilosvay. Ruiny opevnenia boli rozobrané v 19. storočí kvôli výstavbe nového kostola v Iršave (Lehoczky 1996, 529–532).

Pozostatky opevnení sa nachádzajú na severnom okraji obce Silce (Iršavský okres), na vrchole hory Boduliv (obr. 15). Úpätia hory boli zo severnej a severozápadnej strany podmáčané. Z juhovýchodu vo vzdialenosti 200 metrov od úpätia tečie rieka Iršavka, ktorá preteká v blízkosti rieky Boržava. Východné a severozápadné svahy hory sú strmé, juhozápadné sú mierne naklonené.



Obr. 15. Silecký hrad na vrchole hory Boduliv, Iršavský okres.

Fig. 15. Silce Castle at the top of the Boduliv, mountain Irshava district.



Obr. 16. Pôdorys a profil Sileckého hradu.

Fig. 16. Plan and profile of Silce Castle.

Pôdorys hradu sa určoval podľa zvyškov jeho kamenných základov. V pôdoryse má štvorcovú konfiguráciu s veľkosťou  $32 \times 32$  m. Zo severnej a južnej strany je hrad dodatočne chránený priekopami a násypmi položenými pozdĺž múrov (obr. 16).

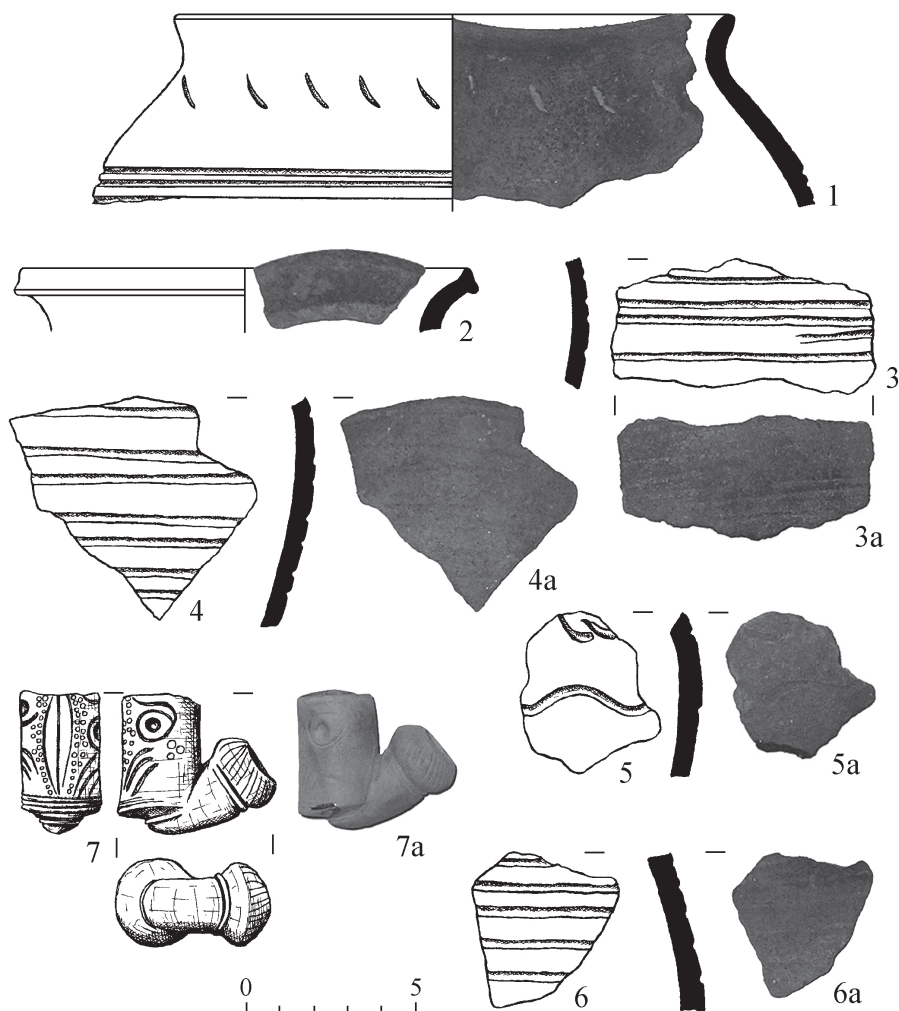
Po prvýkrát pamiatku skúmala archeologická expedícia v roku 1981 pod vedením S. I. Peňaka. Na základe zhromaždeného keramického materiálu výskumník stanovil tri kultúrno-chronologické horizonty (3.–2. storočie pred n. l., 10.–11. storočie a 13.–14. storočie). V roku 1991 výskum na lokalite Boduliv obnovil O. V. Dzembas. Ten zistil malé množstvo fragmentárnej keramiky, ktorá je datovaná do doby halštatskej a do obdobia stredoveku (10.–11. storočie).

Kvôli malému množstvu nálezov získaných počas výskumu Boduliva, bolo nevyhnutné opäť venovať pozornosť tejto lokalite. S cieľom získať dodatočné údaje boli realizované dve sondy v oblasti priekopy, ohraničenej kamenným základom (Прохненко–Гомоляк–Зомбор 2010, 346–348; obr. 16).

Sonda I s rozmermi  $4 \times 6$  m sa pripájala k severozápadnému rohu zničenej budovy. Vrchná vrstva (0,4 m) pozostáva z vrstvy kameňov, ktorá vznikla pri rozoberaní stien miestnymi obyvateľmi. Pod ním až k podlažiu ležala kultúrna vrstva s mocnosťou do 0,8 m. Bola vyplnená malým množstvom ručne tvarovanej halštatskej a na kruhu točenej stredovekej keramiky.

Podobná situácia bola zistená so sondami. Jediným objektom bolo ohnisko, ktoré sa nachádzalo v sonde 1. V pôdoryse malo kruhový pôdorys s priemerom 1 m a hĺbkou 0,2 m. Bolo zaplnené uhlím a zvieracími kosťami. Pri ohnisku sa nachádzali zlomky stredovekých hrncov. Okrem zlomkov riadu v sonde 2 pod vrstvou kameňov bola zistená časť fajky datovaná do 18. storočia. Tento nález, charakter vrstvy, ako aj názov hôr „kameňolom“ u miestneho obyvateľstva naznačujú, že steny hradu rozoberali na stavebný materiál v novoveku.

Keramický materiál, získaný počas výskumov (obr. 17), umožňuje datovať výstavbu hradu do druhej polovice 13. storočia.



Obr. 17. Keramické nálezy Sileckého hradu.

Fig. 17. Pottery finds from Silce Castle.

Druhý z hradov, skúmaných v roku 2009, sa nachádza na východnom okraji obce Kvasovo v Berehivskom okrese. Je postavený na vrchole skalnatého kopca. Jeho severné a severovýchodné svahy, ktoré sa tiahnu od rieky Boržava, sú strmé, južné a juhozápadné sú mierne naklonené.

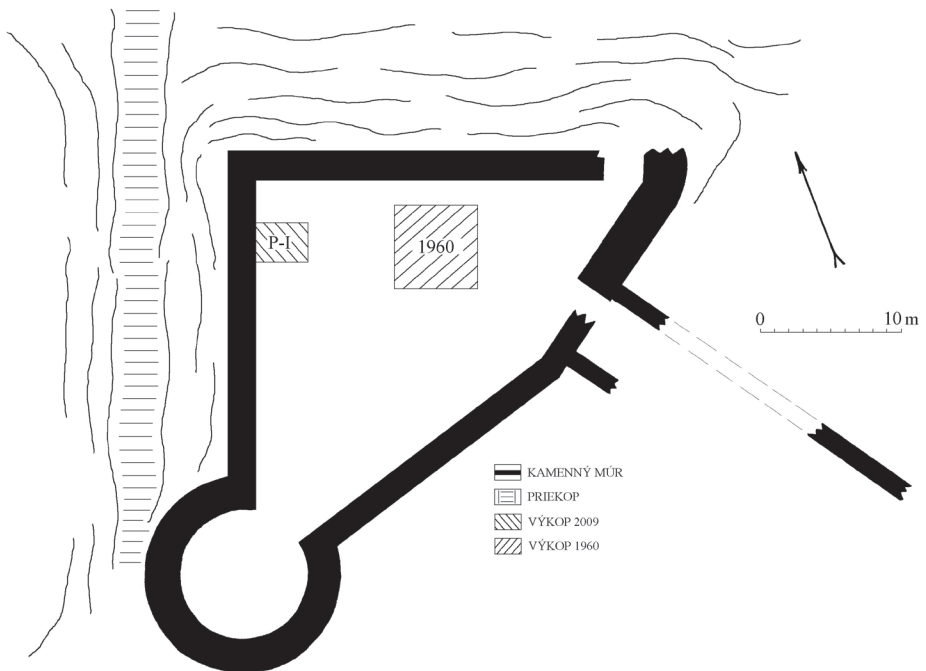
Časť fortifikačného komplexu bola zničená v dôsledku hospodárskej činnosti v 20. storočí. V súčasnosti sa z hradu zachovali základy a časť stien z veľkých andezitových blokov (obr. 18). Ich hrúbka je do 2 m.

V pôdoryse mal hrad tvar trojuholníka s okrúhlu vežou v južnom rohu. Plocha centrálnej časti je 450 m<sup>2</sup>. Vnútorň priemer veže je 9 m. K nej prilieha priekopa asi 4 m hlboká, vykopaná pozdĺž západnej steny hradu (obr. 19).



Obr. 18. Kvasivský hrad, Beherivský okres.

Fig. 18. Kvasovo Castle, Beheriv district.



Obr. 19. Pôdorys Kvasivského hradu.

Fig. 19. Plan of Kvasovo Castle.



Prvá zmienka o obci Kvasovo je v písomných správach z 8. mája 1390, kedy ho kráľ Žigmund spolu s Varijovym daroval dvornému rytierovi kráľovnej Márie, magistrovi Jánovi, synovi Juraja z Michaloviec (de Nagymihályi; ZsO I, 1487). Na začiatku 15. storočia obec prešla rodu Jací a neskôr do vetvy rodu Bátori-Szaniszlófy. Koncom storočia zástupcovia rodu Mathuznai čiastočne ako veno, čiastočne ako kúpený majetok získali Kvasivský hrad spolu s domíniom (Lehoczky 1996, 548–549). V roku 1540 Juraj a Pavol Mathuznai predali hrad chustskému kastelánovi Krištofovi Kávássymu. Vrátiť majetok rodu sa podarilo až v roku 1546. Koncom roku 1550 – na začiatku 60. rokov 16. storočia v období zintenzívnenia vojny medzi kráľom Ferdinandom a Jánom Zápoľským Pavol Mathuznai, využívajúc politickú nestabilitu, zmenil Kvasivskú pevnosť na sídlo lúpežníkov, ktorých sa obávalo celé okolie.

Situácia sa natoľko vyhrotila, že na zákonodarnom zhromaždení v roku 1563 v Prešporku vrchný veliteľ dostal príkaz na prešetrenie vhodnosti ďalšej údržby Kvasivského hradu. Ak by sa preukázal význam hradu v obrannom systéme kráľovstva, vrchný veliteľ mal za povinnosť zaviesť poriadok do posádky a zastaviť lúpeže. V opačnom prípade mal byť hrad zničený.

Pretože v tom čase región podliehal Jánovi Zápoľskému, rozhodnutie zostalo iba na papieri. Iba o rok neskôr v roku 1564 sa kráľovskému vojsku pod vedením Lazara Schwendiho podarilo obsadiť región a zmocniť sa okolitých pevností vrátane Kvasova. V tom istom roku bol hrad zničený (Budai 1814, 177).

Z týchto písomných prameňov vyplýva, že hrad vznikol koncom 15. storočia, ale v odbornej literatúre bez odkazu na konkrétne dokumenty sa uvádza skorší dátum – 14. storočie. Pre stanovenie stratigrafie hradu počas terénnej sezóny v roku 2009 expedícia Užhorodskej národnej univerzity vykonala terénny výskum (Прохненко–Гомоляк–Зомбор 2010, 346–348).

Sonda I s rozmermi 3 × 4 m bola situovaná pri západnej stene. Kultúrna vrstva na tomto úseku mala mocnosť až do 3,2 m. Jej vrchný horizont (1 m) sa skladal zo stavebného odpadu (kamene, tehly, omietka). Nižšie boli položené vrstvy tmavosivej a svetlohnedej hliny. Podložie – skalnatá hornina, je pokryté vrstvou kameňov s veľkosťou 0,2–0,3 m.

V centrálnej časti výkopu pod násypmi stavebného odpadu z hĺbky 1 m boli vysledované obrisy jamy s priemerom 1 m a hĺbkou 1,25 m. Pri dne jamy bol zistený otvor do hradnej steny. Výplň jamy pozostávala z tmavej hliny s veľkým obsahom keramiky a zvieracích kostí. Osteologické pozostatky predstavujú kosti hovädzieho dobytku, ošípaných, vtákov a rýb.

Hlavným hmotným materiálom, získaným počas výskumu hradu, boli na kruhu točené hrnce. Podľa analógií z iných častí Horného Potisia sa tento riad datuje do 16. storočia, čo bolo na tomto výskume potvrdené dvomi uhorskými mincami Ferdinanda I. (1526–1564), razenými v rokoch 1553 a 1555.

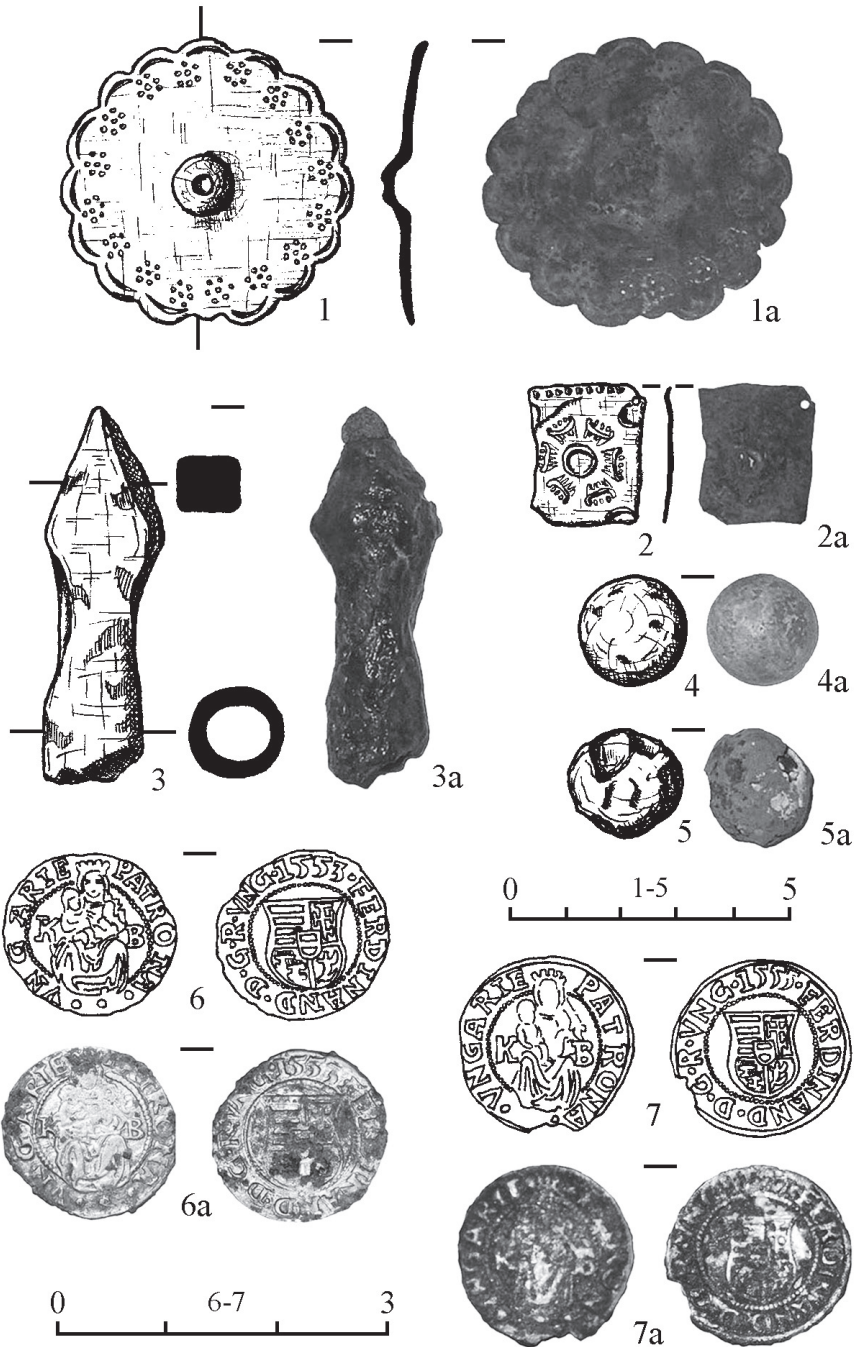
Okrem keramiky boli počas výskumu hradu získané aj kovové predmety. Sú to železné kince, kušová skrútka, mušketové guľky a bronzové ozdobné dosky (obr. 20).

Stratigrafia Kvasivského hradu umožňuje hovoriť o dvoch etapách osídlenia územia. Prví obyvatelia sem prišli v 2. tisícročí pred n. l. a koncom 15. storočia tu vznikla pevnosť.

Počas výskumnej sezóny v roku 2009 bol preskúmaný aj kaštieľ v obci Činadieva v Mukačevskom okrese. Lokalita sa nachádza na rovine, vo vzdialenosti 200 metrov od rieky Latorica, na jej pravom brehu. Centrálnou časťou architektonického súboru je dvojposchodová budova, v pôdoryse neúplný obdĺžnik s dvomi rohovými trojpodlažnými vežami (obr. 21–22). Hrúbka stien budovy presahuje 1 m. Priekopa okolo kaštieľa sa nezachovala. O jej existencii svedčia iba príbehy starých ľudí.

Obec Szentmiklós (neskôr Beregszentmiklós, bývalý názov Činadieva) sa spomína od 12. storočia. Koncom 14. storočia mestečko patrilo rodine Pérenyi. V roku 1403 Peter Pérenyi získal povolenie na výstavbu opevneného paláca, ale pravdepodobne ho nepoužil (Lehoczky 1996, 660).

V priebehu 16.–17. storočia Činadievskym domíniami za rôznych podmienok vládli zástupcovia rodov Telegdi, Nyári, Lónyay, Eszterházy. Práve Michal Telegdi získal v roku 1583 povolenie od kráľa Rudolfa na výstavbu kaštieľa, ktorú ukončovali až jeho synovia Ján a Pavol (Emödi 2005).



Obr. 20. Výber nálezov Kvasivského hradu.  
 Fig. 20. Selected finds from Kvasovo Castle.



Obr. 21. Činadievsky kaštieľ, Mukačivský okres.

Fig. 21. Činadievo Castle, Mukachevo district.

V roku 1669 so súhlasom kráľa Leopolda rodina Rákóczi odkúpila Činadievo od vdovy Juraja II. Drugeta Márie Eszterházyovej za 65 000 toliarov. Po smrti Františka I. Rákócziho domínium zdedila Žofia Bátoriová, ktorá ho neskôr odovzdala Ilone Zríni a jej deťom. Počas povstania v rokoch 1703–1711 tu často býval František II. Rákóczi.

Po uzavretí Satmárskej mierovej zmluvy sa celý Rákócziho majetok vrátane Činadievského domína stal majetkom kráľa a v roku 1726 ho získal gróf Lothar Franz Schönborn (Lehoczky 1996, 662).

Aby expedícia Užhorodskej národnej univerzity zistila stratigrafiu, v blízkosti východnej steny paláca bola realizovaná sonda (rozmery 2 × 4 m). Podľa výsledkov stratigrafických pozorovaní a zberu hmotného materiálu sa rozlišujú dva hlavné horizonty osídlenia tohto priestoru.

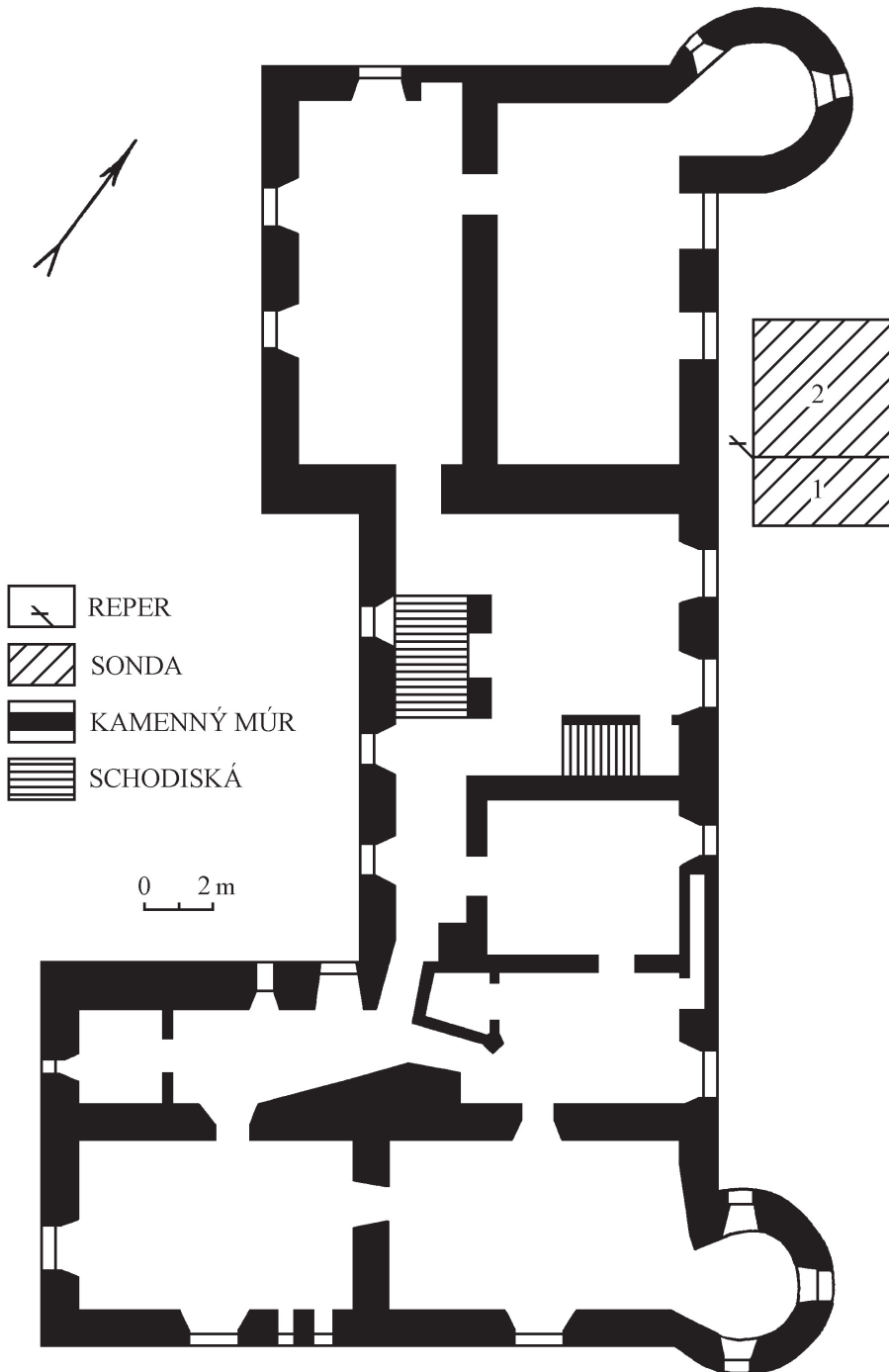
Horizont I (0–0,4 m) reprezentujú hlinené výrobky. Sortiment keramiky zahŕňal zlomky na kruhu točených hrncov zo 16.–17. storočia, úlomky kachlíc a drobné nálezy: zlomok fajky, železný kliniec a mincu Mateja Korvína z rokov 1489–1490 (obr. 23:1–3, 5–6, 10–11).

Horizont II (0,4–0,8 m). Sem patria štyri zlomky na kruhu točených hrncov hnedej farby z konca 13.–14. storočia súvisiace s osídlením pred výstavbou kamenných stavieb (obr. 23:4, 7–9).

## Záver

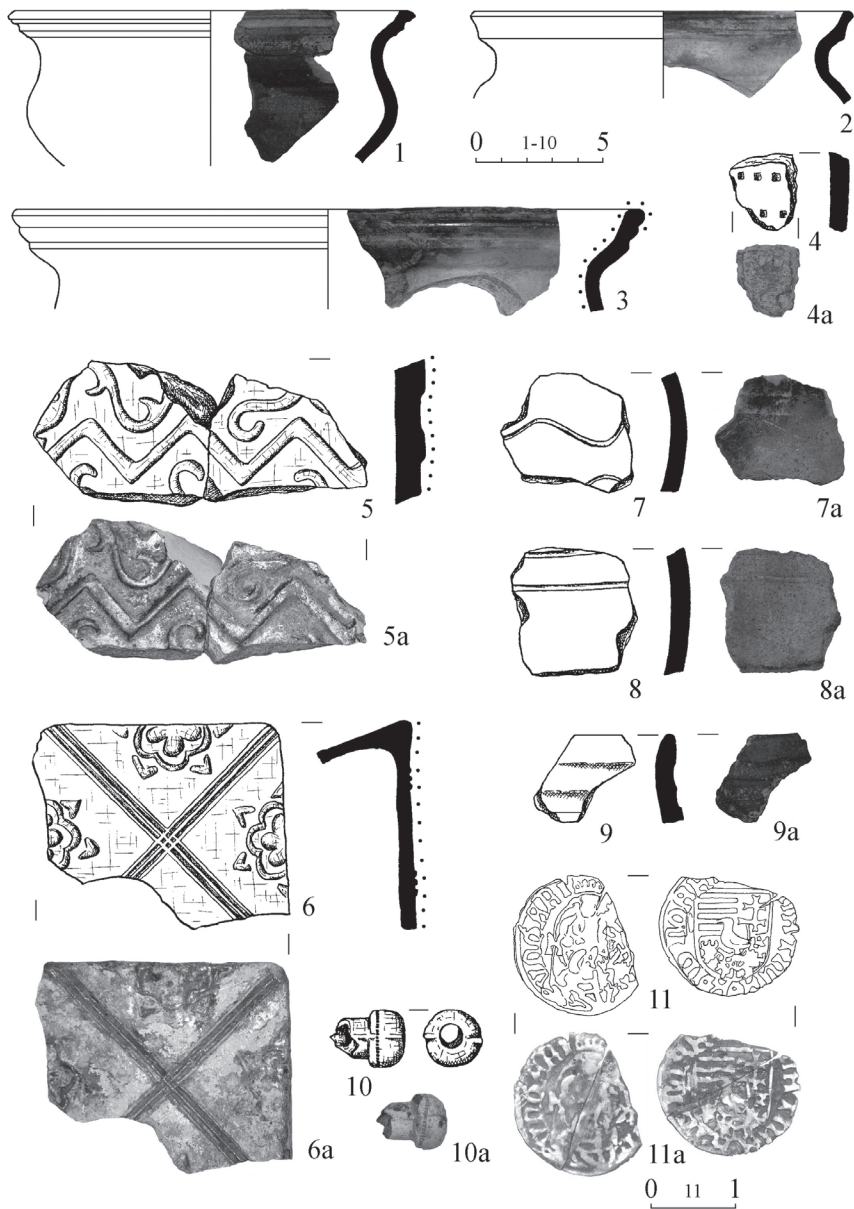
Archeologické práce expedície Užhorodskej národnej univerzity na hradoch v Zakarpatskej oblasti na Ukrajine umožňujú spresniť a v niektorých prípadoch aj dementovať tvrdenia zaužívané v odbornej literatúre. Na konkrétnom hmotnom materiáli sa ponúka nová chronologická schéma historického vývoja stredovekých pamiatok (Prokhenko–Mojzsesz–Zsilenko 2013, 203–250).

Pre všetky skúmané body sú charakteristické staršie sídliskové horizonty, ktoré svedčia o tom, že voľba práve týchto miest na osídlenie nebola náhodnou. Vo Vynohradove bola



Obr. 22. Pôdorys Činadievského kaštieľa.

Fig. 22. Plan of Činadiev Castle.



Obr. 23. Výber nálezov Činadievského kaštieľa.

Fig. 23. Selected finds from Činadie Castle.

zaznamenaná silná vrstva z neskorej doby bronzovej (kultúra Suciu de sus 14.–12. storočia pred n. l.) a v obciach Seredné, Korolevo, Bronka sa našlo malé množstvo nálezov z 3.–2. tisícročia pred n. l., ktoré nemožno presnejšie určiť. Nedoložené sú tvrdenia na Vynohradivskom a Korolivskom hrade o existencii horizontu z 10.–11. storočia n. l. V Serednom neboli zistené horizonty z 12.–14. storočia, ktoré sú uvádzané v odbornej literatúre.

Najstaršie nálezy (koniec 13. storočia), súvisiace s výstavbou kamenných opevnení, boli zaznamenané v obciach Bronka a Silce. V súčasnosti sa začiatok výstavby Vynohradivského a Korolivského hradu datuje do začiatku 14. storočia, pri tom je však potrebné zdôrazniť, že na obidvoch hradoch je kultúrny horizont 14. storočia zastúpený len malým množstvom keramiky. Hradné prestavby sa uskutočňovali v Koroleve v 15. storočí a vo Vynohradove na začiatku 16. storočia. Po obnovení opevnenia v Koroleve sa formuje silná kultúrna vrstva, ktorá dokladá intenzívnu činnosť. Na Vynohradivskom hrade stredovekú kultúrnu vrstvu reprezentuje menší počet fragmentárneho materiálu, čo tu môže vysvetliť krátke obdobie fungovania františkánskeho kláštora. Do rovnakého obdobia (koniec 15. – začiatok 16. storočia) datujeme vznik hradu v Serednom. Tiež je potrebné poznamenať, že je zaznamenaný horizont osídlenia Bronkivského hradu z 15. storočia, avšak v tom čase sa lokalita, pravdepodobne, používala ako sklad.

Archeologické nálezy nepotvrdili predpoklady bádateľov o neustálom obliehaní a útokoch na Vynohradivský hrad. V Koroleve je obliehanie hradu zaznamenané začiatkom 16. storočia. Aktívna činnosť na hrade Nyaláb pokračovala minimálne do začiatku 17. storočia. Ukončenie využívania Seredňanského hradu sa stanovuje na začiatok 18. storočia.

Vďaka získaným materiálom v súčasnosti môžeme určiť tri základné horizonty výstavby hradov na sledovanom území. Prvá na konci 13. storočia (Bronka, Nevycké) a druhá na začiatku 14. storočia (Korolevo, Vynohradiv, Nevycké). Prvú etapu charakterizuje výstavba valcových veží, druhú výstavba gotických štvorhranných veží. Ich spoločnou črtou je malá plocha ohradená opevnením, ako aj slabý kultúrny horizont, ktorý naznačuje, že v tom čase bola dominantnou strážna funkcia. Situácia sa výrazne mení v druhej polovici 15. a na začiatku 16. storočia, keď sa ako reakcia na rozsiahle šírenie strelných zbraní vykonáva rozsiahla reorganizácia existujúcich (Korolevo, Vynohradiv, Nevycké) a výstavba nových silných opevnení (Seredné). Ukončenie využívania hradov, okrem Užhorodského a Mukačivského, patrí do 17.–18. storočia.

Spolu s riešením základných problémov stratigrafie a chronológie pamiatok sú urobené prvé kroky pre analýzu materiálnej kultúry obyvateľov hradov. V tejto oblasti významnú pomoc poskytli slovenskí kolegovia: doktor J. Hunka – vyhodnotenie numizmatickej zbierky (Hunka–Prohnenko–Zsilenko 2017, 115–130; Прохненко–Жиленко 2016, 7–20; 2017, 141–156), doktor P. Piančak – vyhodnotenie osteologickej zbierky (Пьянчак–Прохненко 2008, 166–177), profesor L. Mihok – archeometalurgická analýza výrobkov vyrobených z čiernych kovov (Mihok–Prohnenko 2008, 149–165; 2009, 261–273).

Na záver chceme poznamenať, že nálezy získané archeologickou expedíciou Užhorodskej národnej univerzity o dejinách hradov Zakarpatskej Ukrajiny výrazne spresňujú a dopĺňujú údaje o regionálnej podobe stredoveku a včasného novoveku. Pre reprezentáciu celistvého obrazu je však potrebný rozsiahly a účelný výskum synchrónnych pamiatok celého Horného Potisia.

## Pramene a literatúra

- A PERÉNYI: A Perényi Család Levéltára 1222–1526. Közzéteszi: Tringli István. Magyar országos Levéltár, MTA Történettudományi Intézet. Budapest 2008.
- AO I: Anjoukori Okmánytár. Codex diplomaticus Hungaricus Andegavensis. I. (1301–1321). Budapest 1878.
- ÁÚO XII: Árpádkori Új Okmánytár. Codex diplomaticus Arpadianus continuatus. XII. Pest 1874.
- BUDAI, É., 1814: Magyar Ország históriája: A Mohatsi Veszedelemtől fogva Buda viszszavételéig. Debrecen.
- CDH III/2: Codex Diplomaticus Hungariae Ecclesiasticus Ac Civilis. T. III/2. Budae 1829.
- ENGEL, P., 1998: A nemesi társadalom a középkori Ung megyében. Budapest.

- EMÓDI, T., 2005: A beregszentmiklósi Telegdi–Rákóczi-kastély, *Korunk* 16. évf. №12, 38–42.
- FÜGEDI, E., 1977: Vár és társadalom a 13–14. századi Magyarországon. Budapest.
- GYÖRFFY, GY., 1987: Az Árpád-kori Magyarország történeti földrajza. I. 3. kiadás. Budapest.
- HO: Hazai Oklevéltár 1234–1536. Budapest 1987.
- HUNKA, J.–PROHNENKO, I.–ZSILENKO, M., 2017: A királyházi Nyaláb vár pénzérméi, *Numizmatikai közlöny*, CXIV–CXV, évfolyam 2015–2016, 115–130.
- KARÁCSONYI, J., 1900: A magyar nemzetségek a XIV század közepéig, I köt. Budapest.
- KRISTÓ, GY., 1986: Az Árpád-kor háborúi. Budapest.
- LEHOCZKY, T., 1996: Bereg vármegye. Budapest – Bergszász.
- МИНОК, Л.–ПРОХНЕНКО, І., 2008: Analysis of Iron Objects from Korolevo and Vinogradovo Castles, *Carpatica-Karpatika* 37, 149–165.
- 2009: Metallographic analysis of iron objects from castle Bronka, Transcarpathian Ukraine, *Carpatica-Karpatika* 38, 261–273.
- PROHNENKO, I.–MOJZSESZ, V.–ZSILENKO, M., 2012: A királyházi vár csempekályhája, *A nyíregyházi Jósza András Múzeum Évkönyve LIV*, 241–285.
- 2013: Kárpátalja középkori és kora újkori várainak kutatása, *A nyíregyházi Jósza András Múzeum Évkönyve LV*, 203–250.
- PROHNENKO, I.–ZSILENKO, M., 2015: A királyházi Nyaláb vár, *Várak kastélyok templomok, Évkönyv 2015*, 68–71.
- 2016: Baranka vára, *Várak kastélyok templomok, Évkönyv 2016*, 77–79.
- 2016a: A királyházi Nyalábvár 2. helysége, *Communicationes archaeologicae Hungariae 2015–2016*, 325–379.
- 2017: A szerednyei vár kutatása, *Várak kastélyok templomok, Évkönyv 2017*, 56–59.
- PROHNENKO, I.–ZSILENKO, M.–MOJZSESZ, V., 2016: Korolevo castle of Nyaláb, *AH 41*, 273–299.
- RISKÓ, M., 2007: Ferencesek Nagyszőlősen. Budapest.
- RUPP, J., 1872: Magyarország helyrajzi története fő tekintettel az egyházi intézetekre, II kötet. Pest.
- TAKÁTS, S., 1928: Régi magyar kapitányok és generálisok. Budapest.
- ZO: Zsigmondkori Oklevéltár I. (1387–1399). Budapest 1951.
- МИКИТАСЬ, В.–ЧУЧКА, П., 1968: Дві Закарпатські оригінальні пам'ятки XV ст., *Мовознавство* 1, 62–64.
- ПРОХНЕНКО, І.–ГОМОЛЯК, Е.–ЗОМБОР, І., 2008: Середнянський замок, *Carpatica-Karpatika*, Вип. 37, 189–192.
- 2009: Исследование замков Закарпатья, *Carpatica-Karpatika*, Вип. 38, 239–260.
- ПРОХНЕНКО, І.–ГОМОЛЯК, Е.–МОЙЖЕС, В., 2007: Результаты исследования Виноградовского и Королёвского замков в 2007 году, *Carpatica-Karpatika* 36, 219–255.
- 2008: Результаты исследования Броньковского замка, *Carpatica-Karpatika* 37, 139–148.
- 2011: Результаты исследования замков Закарпатья, *Satu Mare. Studii și comunicări. Seria arheologie XXVII/1*, 187–234.
- 2011 a: Результаты исследования Королёвского замка в 2011 году, *Karpatika* 40, 213–232.
- ПРОХНЕНКО, І.–ЖИЛЕНКО, М., 2016: Королёвський замок Нялаб во владении потомков молдавского воеводы Саца, *Tyragetia. Istorie. Muzeologie. Serie nouă*, Vol. 10[XXV], nr. 2, 53–66.
- ПРОХНЕНКО, І.–ЖИЛЕНКО, М.–МОЙЖЕС, В., 2013: Исследование Королёвского замка Нялаб в 2013 году, *Karpatika*, Вип. 42, 194–249.
- ПРОХНЕНКО, І.–МОЙЖЕС, В.–ГОМОЛЯК, Е., 2011: Результаты исследования Королёвского замка в 2011 году, *Karpatika*, Вип. 40, 213–232.
- ПРОХНЕНКО, І.–МОЙЖЕС, В.–ЖИЛЕНКО, М., 2012: Результаты исследования Королёвского замка Нялаб в 2012 году, *Karpatika* 41, 204–248.
- ПРОХНЕНКО, І., 2014: Королівський замок Нялаб. В: Збірник матеріалів “Археологія & Фортифікація України”. IV Всеукраїнська науково-практична конференція Кам'янець-Подільського державного історичного музею-заповідника, приурочена 180-й річниці від дня народження Володимира Боніфатійовича Антоновича (1834–1908), Вип. 4, 234–243. Кам'янець-Подільський.

- 2015: Кахляна піч 4 Королівського замку Нялаб. В: Збірник матеріалів, Археологія & Фортифікація України, V Всеукраїнська науково-практична конференція, приурочена 125-й річниці заснування Кам'янець-Подільського державного історичного музею-заповідника, Вип. 5, 117–124. Кам'янець-Подільський.
- 2015a: Розкопки Королівського замку Нялаб, Археологічні дослідження в Україні 2014, 46–47.
- 2016: Кімната №3 Королівського замку Нялаб. В: Збірник матеріалів, Археологія & Фортифікація України, VI Міжнародна науково-практична конференція Кам'янець-Подільського державного історичного музею-заповідника, присвячена 150-й річниці від дня народження Михайла Сергійовича Грушевського (1866–1934), Вип. 6, 150–156. Кам'янець-Подільський.
- 2016a: Дослідження Королівського замку Нялаб, Археологічні дослідження в Україні 2015, 38–41.
- 2016 b: Кахлі Королівського замку Нялаб. В: Хотинщина в період польсько-турецьких війн XVII століття (до 395-річчя Хотинської війни 1621 р.). Матеріали науково-практичної конференції, 122–142. Хотин.
- 2017: Питання хронології Середнянського замку. В: Збірник матеріалів. “Археологія & Фортифікація України”. VII Всеукраїнська науково-практична конференція Кам'янець-Подільського державного історичного музею-заповідника, присвячена 65-й річниці від дня народження Миколи Борисовича Петрова (1952–2008) та 110-й річниці від дня народження Олега Ольжича (Олега Олександровича Кандиби) (1907–1944), 131–136. Кам'янець-Подільський.
- ПРОХНЕНКО, І.–ГОМОЛЯК, О., 2007: Дослідження Виноградівського та Королівського замків у 2007 році. В: *Relații româno-ucrainene. Istorie și contemporaneitate*. Румунсько-українські відносини. Історія та сучасність, 83–94. Cluj-Napoca – Satu Mare.
- 2009: До історії замків Закарпаття, Військово-історичний альманах I(18), 71–97.
- 2013: Дослідження Королівського замку в 2011 р. В: Археологічні дослідження в Україні 2012, 170–171. Київ–Луцьк.
- 2013 a: Розкопки Королівського замку в 2012 р. В: Археологічні дослідження в Україні 2012, 171–172. Київ–Луцьк.
- ПРОХНЕНКО, І.–ГОМОЛЯК, О.–ЗОМБОР, І., 2010: Дослідження замків Закарпаття у 2009 р. В: Археологічні дослідження в Україні 2009, 346–348. Київ–Луцьк.
- ПРОХНЕНКО, І.–ГОМОЛЯК, О.–МОЙЖЕС, В., 2009: Результати дослідження Виноградівського і Королівського замків. В: Археологічні дослідження в Україні 2006–2007, 296–301, Київ.
- ПРОХНЕНКО, І.–ЖИЛЕНКО, М., 2014: Розкопки Королівського замку Нялаб. В: Археологічні дослідження в Україні 2013, 134–135. Київ.
- 2016: Розвиток фальшивомонетництва на землях Північно-Східної Угорщини у XV–XVI століттях (за матеріалами замків Закарпаття), Науковий вісник Ужгородського університету. Серія: історія, Вип. I(34), 7–20.
- 2016a: Зображення святого Христофора на кахлях Королівського замку Нялаб, Наукові записки Ужгородського університету. Серія: Історично-релігійні студії, Вип. 4, 131–142.
- 2017: Монети Королівського замку Нялаб, Записки отдела нумизматики и торевтики Одесского археологического музея III, 141–156.
- ПРОХНЕНКО, І.–ЖИЛЕНКО, М.–МОЙЖЕС, В., 2016: Королівський замок Нялаб, Вісник Інституту археології, Вип. 11, 123–154.
- ПРОХНЕНКО, І.–МОЙЖЕС, В.–ЖИЛЕНКО, М., 2013: Біблійні сюжети на кахлях Королівського замку, Наукові записки Ужгородського університету. Серія: історично-релігійні студії 2, 142–151.
- 2013 a: Сзуйтський медальйон з Королівського замку, Наукові записки Ужгородського університету. Серія: історично-релігійні студії, Вип. 2, 152–163.
- 2014: Зображення святого Юрія на кахлях Королівського замку Нялаб, Наукові записки Ужгородського університету. Серія: Історично-релігійні студії, Вип. 3, 105–126.
- 2014a: Зображення герба Матяша Корвіна на кахлях Королівського замку, Satu Mare. *Studii și comunicări. Seria arheologie XXX/I*, 259–271.
- ПРОХНЕНКО, І.–МОРДОВІН, М., 2017: Товарні текстильні пломби Середнянського замку. В: Військово-політичний та соціально-економічний розвиток Середнього Подністрів'я у середні віки



та новий час. Матеріали науково-практичної конференції (м. Хотин, 29 вересня 2017 р.), 89–101. Хотин.

ПЬЯНЧАК, П.–ПРОХНЕНКО, И., 2008: Анализ остеологического материала замков северо-восточной части Верхнего Потисья, *Carpatica-Carpatika* 37, 166–177.

## Summary

### Research of the archaeological expedition of Uzhhorod National University into Transcarpathian castles

Three main periods in the construction of medieval fortifications in the Transcarpathian Region were defined, based on reliable local finds. The first period, the late 13th century (Bronka, Nevytske and Silce) and the second one, mid-14th century (Korolevo, Khust and Nevytske) were connected with the construction of a network of castles in the Kingdom of Hungary. Their construction was motivated by the threat coming from the south and took place under the conditions of the post-Mongolian economic revival. Round-shaped keeps were typical of the first period and square-shaped towers of the second one. Both periods are characterized by small territories including fortifications and short cultural horizons. This enables a discussion about their dominant and guarding function in this period.

The situation changed dramatically in the second half of the 15th – early 16th century when fire weapons became widespread. This triggered a massive reconstruction of the existing castles (Korolevo, Vynogradiv and Nevytske) and the construction of new, mighty fortifications (Seredne, Kvasovo). The castle in Bronka was used as a guard point at that time.

Most of the castles, except for Uzhhorod, Mukachevo and Khust, ceased to function in the 17th–18th century.

doc. PhD. Igor **Prokhnenko**, Katedra archeológie, etnológie a kultúrnych štúdií Fakulty histórie a medzinárodných vzťahov Užhorodskej národnej univerzity, Národná 3, Užhorod, 88 000, Ukrajina, [prohnenkoigor@ukr.net](mailto:prohnenkoigor@ukr.net)

Maria **Zhylenko**, Archeologické múzeum Fakulty histórie a medzinárodných vzťahov Užhorodskej národnej univerzity, Národná 3, Užhorod, 88 000, Ukrajina, [arhlabunu@ukr.net](mailto:arhlabunu@ukr.net)



Toto dílo lze užit v souladu s licenčními podmínkami Creative Commons BY-NC-ND 4.0 International (<https://creativecommons.org/licenses/by-nc-nd/4.0/legalcode>). Uvedené se nevztahuje na díla či prvky (např. obrazovou či fotografickou dokumentaci), které jsou v díle užity na základě smluvní licence nebo výjimky či omezení příslušných práv.