

Píša, Vladimír

## Raně středověké vesnické kostely okolí Prahy a starší sídliště

*Archaeologia historica*. 1977, vol. 2, iss. [1], pp. 249-256

Stable URL (handle): <https://hdl.handle.net/11222.digilib/139189>

Access Date: 28. 11. 2024

Version: 20240829

Terms of use: Digital Library of the Faculty of Arts, Masaryk University provides access to digitized documents strictly for personal use, unless otherwise specified.

ZPRÁVY Z VÝZKUMŮ  
A OSTATNÍ REFERÁTY



# Raně středověké vesnické kostely okolí Prahy a starší sídliště

VLADIMÍR PÍŠA

## Úvod

Historické jádro Prahy je obklopeno řadou sídlišť vesnického charakteru. Velká většina z nich má svůj původ již ve středověku. V jakém období vznikla, o tom se dosud málo ví. Řada z nich se snad vytvořila již na počátku českého státu, kdy i pražské sídliště převzalo funkci hlavního města nově se formujícího raně feudálního státu. Svědčí o tom hlavně existence kostelů, kde sloh jejich výstavby a zasvěcení je nepochybným důkazem přibližné doby vzniku. Dosud zachovaná podoba kostela však nemusí být vždy důkazem pro výstavbu prvního kostela a sídliště, jemuž sloužil. Příklad kostela v Dolních Chabrech, dnes části severního okraje Prahy je toho pádným důkazem. Zde totiž pod románským empórovým kostelem (jehož datování se podle analogie obloučkového vlysu na apsidě a patky emporového sloupu může ustálit na základě dosavadních znalostí do doby kolem roku 1180) byly odhaleny další dvě starší stavby. Mladší z nich byla nepochybně rotundou s archaickou apsidou v půdoryse tvaru křivky, připomínající apsidu levohradecké rotundy.<sup>1</sup> Starší zdivo nelze zatím bezpečně interpretovat. Dlažba z pálených dlaždic, nalezená při výzkumu, patří nepochybně rotundě a má mimořádnou uměleckou kvalitu. Srovnáme-li úroveň dlažby s archaickým půdorysem a způsobem vyzdění rotundy, pak můžeme předpokládat, že dlažba byla položena až při nějaké pozdější úpravě rotundy, kterou podnikl kulturně a hospodářsky vyspělý stavebník.<sup>2</sup>

Uvedené skutečnosti daly opět podnět k zamyšlení nad možnostmi postupného sbírání dokladů, jejichž správná interpretace poodhrne roušku, dosud zastírající původ starých vesnic v okolí Prahy.<sup>3</sup>

Pracovní domněnka o původu, funkci a příčině polohy pankrácké rotundy, přednesená na III. kongresu slovanské archeologie v Bratislavě v roce 1975 byla podnětem k prvnímu úkolu této široké a dlouhodobé akce.<sup>4</sup>

Obsahem tohoto úkolu by mělo být vypátrání souvislostí mezi umístěním kostelů z počátku českého státu na nejvyšším místě starých sídlišť nebo v blízkosti starých slovanských hradišť a těmito starými sídelními lokalitami. Předem nutno rozpoznat i původní funkci těchto nejstarších kostelů. Při řešení naznačeného úkolu se nesmí zapomenout na skutečnost, že Praha byla osidlována téměř soustavně asi již od neolitu, kdy opevněná sídliště zemědělského lidu v okolí pražské kotliny jsou nejstarším dokladem toho, jak všestranně optimální podmínky měl člověk v pražské oblasti ke svému životu.<sup>5</sup> Tato skutečnost totiž spoluurčuje v Praze formy a hustotu osídlení až po současnost.

Tento referát si klade za úkol, mimo úvod do problému, i pokus o stano-



Obr. 1. Vyšehradské území. Výšek z vrstevnicového plánu Prahy a okolí, pořízeného před první světovou válkou pro vojenské účely. Nejvyšší plocha širšího zázemí je vyznačená kótou 235. Reprodukce Z. Helfert.

vení prvních thesí, které by pak měly být dále zpracovány všemi potřebnými profesemi.

Nejdříve uvedeme příklad, kdy dnešní vesnický kostel stojí na hradišti z počátku českého státu – na Levém Hradci. Pod podlahou kostela jsou zachovány základy rotundy.<sup>6</sup> Kostel se hřbitovem je na okraji plochy starého hradiště, vesnice zabírá území mimo jeho areál. Rotunda má archaický půdorys apsidy, přímo nasazené na loď. Zdivo, které dnes vidíme, nezapadá do našich představ o formách zdění našich nejstarších staveb. Bude nutno vyřešit, zda toto zdivo pochází skutečně z doby, kdy zde měl vzniknout první křesťanský kostel – „ubi christianitas incepta est“.<sup>7</sup> Patrocinium, prameny i forma kostela dokládají, že vládce hradiště se přiznal k nové ideologii raně feudální společnosti.

Postupné úpravy kostela a jeho nepřetržitá funkce dokládají přímou návaznost osídlení starého hradiště a feudálního knížecího sídla s vesnicí Levý Hradec. Zbývá tedy dokázat, z kterého období výstavby rotundy pochází zdivo pod podlahou kostela.<sup>8</sup>

Vyšehrad, staré sídliště a hradiště má zachováno několik kostelů z pojednávaného období, o dalších nás zpravují písemné prameny.<sup>9</sup> I zde měl stát kostel sv. Klimenta. Kde byl a jak vypadal, dosud nevíme.<sup>10</sup> Lákavou se zdá domněnka Birnbaumova, že vyšehradského kostela se týká též zpráva o kostele sv. Klimenta na Opyši.<sup>11</sup> I ostatní kostely, situované ve feudálním hradě, jako např. rotunda sv. Jana Ev., dokládají osídlení starého slovanského, podle bájí a tradice ještě rodového hradiště až po feudální knížecí hrad.<sup>12</sup>

Pražský hrad svou polohou ovládal pražskou kotlinu s pradávnými brody na křižovatce známých cest, procházejících v hlavních zeměpisných směrech českým územím. Tato dominující poloha, chránící sídliště u řeky – ekonomickou základnu pražské kotliny – byla jednou z příčin, proč pražská knížata, která brzo ovládla ostatní slovanské rody na počátku feudalismu u nás, zvolila později pražské hradiště za svůj hlavní hrad a proč zde bylo zřízeno i křesťanské centrum a později i sídlo českého biskupa. Jedině toto hradiště ze všech ostatních v pražském území se mohlo stát hradem, strategicky a ekonomicky ovládajícím Prahu po upevnění nové hospodářské a ideologické soustavy. Mělo široké a dobře ovladatelné zázemí, pravobřežní civitas a přímo pod hradem ležící suburbium, jejichž horizontální i vertikální ztvárnění umožnilo i výstavbu dobrého opevnění.<sup>13</sup> Pro funkci hradu na počátku státu by bylo důležité zjistit, zda kostel sv. Klimenta na Opyši stál zde, nebo na Vyšehradě. Pokud by se prokázalo, že sv. Kliment stál na Vyšehradě, u hlavního brodu v Bubnech a na Novém Městě, pak pražské hradiště, resp. sídliště na dnešním území Hradu nemělo takový význam, který získalo asi až za nástupců prvního křesťanského knížete Bořivoje.

### These

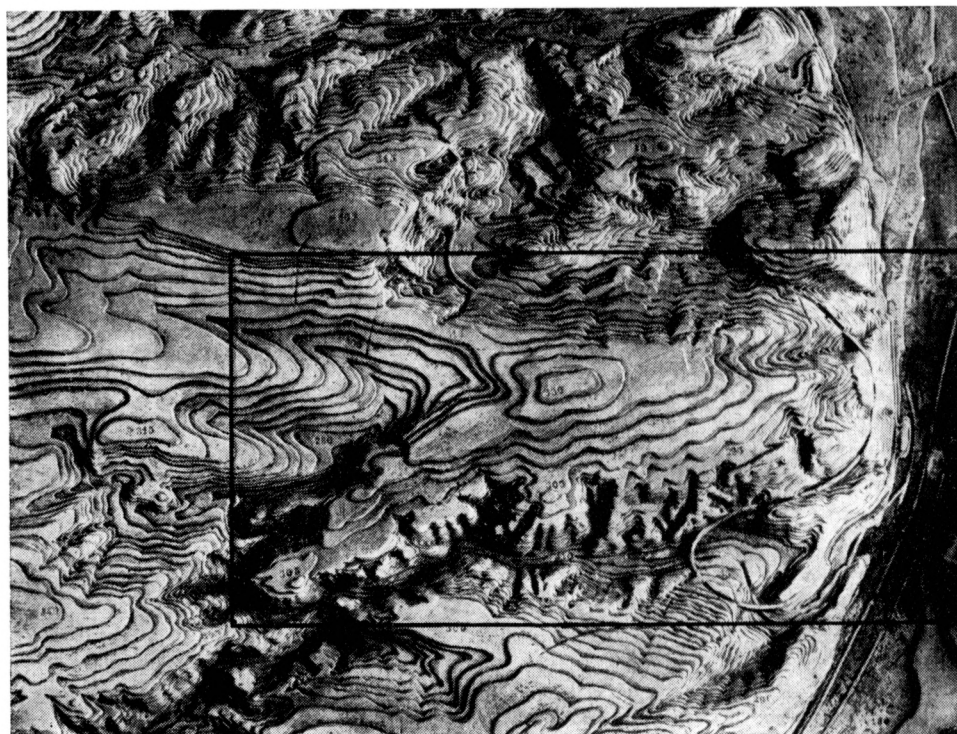
Pro uvedení prvního úkolu se vrátíme na širší území Vyšehradu. Zde stála totiž (jednak při okraji celé náhorní roviny výšinného útvaru na jeho nejvyšším místě, jednak při šíji, kudy vedl hlavní příchod do vyšehradského hradiště) stará rotunda, nalezená pod podlahou kostela sv. Pankráce. Její poloha, jak jsme zdůraznili v úvodu, dala podnět ke studiu obdobných situací v širším pražském území.

Pankrácká rotunda má dvě prokázané stavební fáze. První rotunda mohla mít dvě funkce. Buď byla misijním nebo soukromým kostelem v sídlišti, nebo byla postavena pro potlačení starého pohanského kultu na místě, posvátném pro vyznavače slovanských bohů. Víme, že kolem rotundy nebyly zjištěny prokazatelné pohřby z první stavební fáze. Přestavba rotundy prokazatelně změnila stavbu (klenba a podpěrné přízvední pilíře), o níž se již právem můžeme domnívat, že byla vlastnickou svatyní dvorce, jenž někdy byl i opatřen věžovým stavením, podobně jako v Týnci nad Sázavou. Kolem vlastnické rotundy a dvorce mohlo být i osídlení vesnického typu, později doložené v písemných pramelech.<sup>14</sup> Vesnice přetrvala věky a její kostel dostával vždy nové funkční podoby podle potřeby sídliště a hospodářské vyspělosti patrona.<sup>15</sup>

Nyní se podíváme na ostatní pražská slovanská hradiště, kde nebyly nalezeny dosud kostely z počátku našeho křesťanství, ale v blízkosti stojí podnes vesnické kostely, jejichž původ průkazně sahá do raně feudálního období. Uvedeme i dva příklady, přímo se daného úkolu netýkající, ale vykazující podobné situace, s kterými se seznámíme v tomto referátu.

Hradiště Zámka na severním okraji Prahy bylo relativně dosud nejvíce poznáno.<sup>16</sup> Leží na západním konci rozlehlého území, bohatého na archeologické památky. Na severovýchodě leží při tomto terenním útvaru ves Dolní Chabry. V úvodu jsme poznali, že pod kostelem z druhé poloviny 12. století, zasvěceným Stětí sv. Jana Křtitele, jsme odhalili základ archaické apsidy rotundy. Odkryté pohřebiště dokládá značné osídlení z počátku feudalismu. Starší, dosud neinterpretované zdívko dokládá skutečnost, že vyvýšené místo u sídliště při souestí dvou dálkových cest (přicházejících od Prahy a odtud směřující cesta do Polabí) mělo svůj význam ve staré sídlištní soustavě kolem Prahy.

V jižním okolí hradiště je ves Bohnice s kostelem sv. Petra. Je doložen do



Obr. 2. Uzemí hradiště Butovice, Divčí hrady a Zličov.

raně feudálního období.<sup>17</sup> Výzkum stavby by přinesl více světla do jeho funkce a nejstarší podoby.

Hradiště „Zámka“, kde bylo prokázáno slovanské osídlení a jeho širší okolí, kde i pomístné názvy svědčí o tradici zdejšího osídlení (např. Na Pohančí), je tedy na východě i jihu obklopeno sídlištními útvary, jejichž původ sahá do období raného feudalismu, o čemž svědčí nejen citované kostely, ale i výsledky dosavadních záchranných archeologických výzkumů.<sup>18</sup> Doufejme, že další památky, dosud ukryté u Chaber, Bohnic, Čimic a v Podhoří budou podkladem k práci na daném úkolu. Soustavnější výzkumy, které by měly předcházet výstavbě v dané oblasti by jistě přinesly doklady, jejichž interpretaci bychom se více přiblížili k pravdě.

V Hostivaři, vsi na jihovýchodě Prahy stojí dodnes románský kostel téhož zasvěcení, jako v Dolních Chabrech. Lokalita je uváděna v pramenech 11. století. Slovanské hradiště leží na návrší nad protějším břehem potoka Botič, jihovýchodně od vsi a kostela. Chybí zde tedy přímé územní vztahy mezi hradištěm a raně feudálním osídlením.

Na jihozápadní hranici pražské kotliny leží další slovanské hradiště jihozápadně vsi Butovice. Nad touto obcí stojí hřbitovní kostel sv. Vavřince. Jeho stáří lze odhadnout podle kládky opukového zdiva apsidy a monolitický okenní průzor s vyzděním okenního záklenku jen potvrzují, že kostel podle našich dosavadních znalostí vznikl někdy na rozhraní 10. a 11. století.<sup>19</sup> I listinné prameny obsahují jméno obce již v 11. století.<sup>20</sup> Není vyloučeno, že podoba původní stavby kostela nesouhlasí s dnešní památkou, protože určité znaky, zpozorované

na fasádě po otlučení omítky, ukazují, že středověká podoba kostela vznikla přestavbou prvotní výstavby z období raného feudalismu. Kostel je situován u příchodu k hradišti od severu těsně pod nejvyšší plochou náhorní roviny zázemí hradiště. Umístění vsi nutno klasifikovat jako nejvýhodnější v přímém okolí hradiště. U butovického sídliště se musíme ještě zastavit. Zázemí geomorfologicky souvisí přímo s územím Divčí hrady, opředěným bájemi. Východní konec útvaru spadl k Vltavě, nad kterou byl na skále postaven někdy v raném středověku kostel sv. Štěpána. Na jeho místě stojí dnes barokní hřbitovní kostel sv. Filipa a Jakuba.<sup>21</sup> Podle pramenů byl starý kostel, jako zpusťlý zrušen ve 13. století a ostatky z něj přenesli do vyšehradské palácové svatyně sv. Jana Ev.<sup>22</sup> Poloha starého kostela nad řekou na skále není v Praze neobvyklá. Vzpomeňme jen polohy kostelů sv. Kosmy a Damiána nebo sv. Václava na Novém Městě. Okolí dnešního kostela je poničeno výstavbou komunikace a dalšími stavebními zásahy. Tím spíše může být zajímavý výsledek výzkumu interiéru kostela, který by měl být při první příležitosti bezpodmínečně proveden.

Nyní si uvedeme dva příklady, které nesouvisí přímo se známými slovan-skými lokalitami. Předně se podíváme na terenní útvar, zvaný „Baba“. Je to známé pravěké sídliště, ležící nad Vltavou při jejím ohbí na sever. Nejvyšší bod útvaru je dodnes zdoben dominantou hřbitovního kostela sv. Matěje. Jeho poloha je výrazná především z údolí šáreckého potoka při pohledu od jiho-západu. Prvotní kostel měl být podle bájí založen knížetem Boleslavem II. Kolem kostela poničil hřbitov mnoho stop, které by vedly k pravdě o původu a účelu kostela. Proto opět i toto místo volá po výzkumu, jakmile zde budou prováděny nějaké větší stavební úpravy. Poloha kostela až nápadně připomíná svou dominantou na nejvyšším místě terenního útvaru a umístěním u šíje příchodu, lokalitaci rotundy na Pankráci. Možná, že i účel prvotní stavby byl totožný!<sup>23</sup>

Hradiště Šárka bylo obýváno od pradávna, o čemž svědčí nejen archeologické památky, ale i četné lidové báje a tradice. V jižním sousedství lokality stojí na okraji terenního výběžku nad potokem hřbitovní kostel ss. Fabiána a Šebestiána. Podle báje měl být libocký kostel P. Marie postaven knížetem Boleslavem II. a později darován i se sídlištěm břevnovskému klášteru.<sup>24</sup> Libocká lokalita je pozoruhodná tím, že zjištěné pravěké osídlení je převážně umístěno severně potoka a zmíněný kostel na jeho druhém břehu při cestě, směřující k břevnovskému klášteru od severozápadu kolem šáreckého hradiště. Zjištěné osídlení šáreckého hradiště i libocké lokality svědčí o určité důležitosti území při příchodu k pražské kotlině, k čemuž se přidružuje i bájný původ libockého kostela. Bude tedy na místě, aby i zdejší kostel byl podroben důkladnému zkou-mání, které osvětlí blíže význam této části pražského okolí.

Před vytyčením závěrů první části našeho úkolu podotýkám, že se záměrně nezmiňuji o důležitých lokalitách pražského okolí, jako např. Zbraslavi, Radotínu, Chuchli, o sídlištních útvarech ve Vínorí a Kralovicích a jiných místech, kde dosud jsou, resp. mohly být raně feudální kostely. Nepatří to k našemu prvnímu oddílu úkolu, ale další fázi bádání o osídlení středních Čech v počátcích českého státu.

## Z á v ě r

Účelem této práce bylo ukázat cesty, kudy ještě můžeme v rámci ochrany archeologických památek v Praze se dostat poněkud blíže k historické pravdě. V první řadě nutno provádět před zásahy do půdy v okolí pravěkých, slovan-ských a dalších výšinných sídlišť, resp. hradišť z období raného feudalismu,



soustavné poznávací a dokumentační záchranné akce. Je to minimum, protože současná kapacita pražských archeologických pracovišť nestačí na řádné a tématické předstihové výzkumy. Dosavadní zkušenosti ukazují, že ani pečlivý dohled při stavbě nemá žádoucí výsledky a navíc narušuje výstavbu. Cílem našeho poznání v terénu bude získání dokladů o průběhu života kolem známých lokalit, aby v mezioborové interpretaci byly získány dosud neznámé články vývoje osídlení pražského okolí.

Dále nutno podniknout před opravami kostelů řádné stavebně archeologické výzkumy. Příklad chaberského kostela je výmluvným a průkazným dokladem. Postup při opravě prosecké basiliky sv. Václava by se měl stát odstrašujícím příkladem, jak se nemá postupovat při opravě významné středověké památky.

Řádnou dokumentační akci získáme materiál pro revizi, resp. nové kapitoly dějin Prahy. Výsledky stavebně archeologických výzkumů přinesly dosud jak nové poznatky o ztvárnění staveb, o stavebních postupech, tak i jejich zpracování upřesní vývoj naší architektury. Nálezy se mnohdy velmi esteticky uplatní v nově upraveném interiéru, či na vnějšku památky. Naše práce získá tak popularitu ve veřejnosti, která pozná bohatý vývoj naší kultury. Náš občan si uvědomí, že práce archeologických disciplin není samoučelná, ale má dnes i svůj význam kulturně politický.

## Poznámky

V poznámkovém materiálu je vždy uváděna poslední literatura nebo literatura, kde jsou citovány další prameny a starší literatura.

- 1 Obloučkový vlys kostela johanitské komendy na Malé Straně má obdobný tvar. Píša Vladimír, O vývoji Prahy v raném feudalismu. V: Staletá Praha I., Sborník Pražského střediska státní památkové péče a ochrany přírody. Praha 1965. S. 61. Merhautová Anežka, Raně středověká architektura v Čechách. Praha 1971. S. 117–8.
- 2 Výzkum chaberského kostela provedl odbor stavební archeologie Pražského střediska státní památkové péče a ochrany přírody. Tým vedl Hubert Ječný, terénní vedení Zdeněk Dragoun a Michal Tryml. Výsledky byly zveřejněny v referátu Z. Dragouna a M. Trymla na konferenci středověkých archeologů v roce 1975 v Hradci Králové.
- 3 Odlišky dlaždic a části dlažby, přenesené z kostela, jsou vystaveny spolu s měřickou dokumentací na jubilejní výstavě „Archeologický výzkum Prahy 1945 až 1975“, uspořádané v paláci pánů z Kunštátu a Poděbrad v Řetězové ulici čp. 222 na Starém Městě pražském.
- 3 Po posledním rozšíření pražského území se dostala řada těchto vesnic do svazku Prahy. Stanou se co nejdříve obětí výstavby moderních sídlišť a průmyslových závodů. Proto je nutno pomýšlet včas na řádnou dokumentaci staré výstavby a obsahu kulturních vrstev základové půdy. Výsledky poslouží památkové péči k stanovení jejího programu při výstavbě a přestavbě Prahy.
- 4 Píša Vladimír, Die Rotunde des heiligen Pankraz in Prag im Lichte der übrigen böhmischen Rotunden. Section II. 10. 7. 1975. Rukopis rozšířeného referátu v tisku Sborníku tohoto kongresu. Dále rozšířený a upravený referát v češtině bude obsahem VIII. ročníku sborníku Staletá Praha.
- 5 Filip Jan, Praha pravěká. Praha 1949.
- 5 Píša Vladimír, Historické jádro Prahy a podzemní urbanismus. S. 141–142. V: Staletá Praha VI. Praha 1973.
- 6 Merhautová Anežka, o. c. S. 154–155.
- 7 CDB I., č. 124.
- 8 Podle posledních výzkumů víme, že zdivo prvních křesťanských staveb v Praze

- mělo jiný charakter, než na Levém Hradci. Vnější podoba však není rozhodující. Proto musíme počkat, až větší počet odkrytých staveb umožní i jiné, než optické pozorování, hlavně však zkoušky chemické a fyzikální použitého kamene i pojiva.
- 9 Merhautová Anežka, o. c. S. 235–240.  
Nechvátal Bořivoj, Archeologický výzkum Vyšehradu. V: Pražský sborník historický VIII, Praha 1973. S. 5–28.
  - 10 Píša, O vývoji. S. 38.  
Píša Vladimír, Středověký Vyšehrad. V: Staletá Praha V., Praha 1971. S. 96, 98–100.  
Nechvátal Bořivoj, K stavebně historickému vývoji basiliky sv. Petra a Pavla na Vyšehradě. V: Umění XXII., Praha 1974. S. 113–138.
  - 11 Čarek Jiří, Románská Praha. Praha 1947. S. 200.
  - 12 Merhautová, o. c. S. 236.
  - 13 Janská Eva, K výzkumu pražského opevnění. V: Staletá Praha VI., Praha 1973. S. 47–51, 54, 57–60.  
Píša Vladimír, Románské domy v Praze. V: Monumentorum Tutela – Ochrana pamiatok 7, Bratislava 1971. S. 88–91.  
Ječný Hubert, K otázce starého opevnění pravobřežního sídliště. V: Pražský sborník historický XI. V tisku.
  - 14 CDB I. 154.  
Tomek WW, Základy starého místopisu Pražského V. Vyšehrad. Praha 1872. S. 185, 186, 188, 189.
  - 15 Ruth František, Kronika královské Prahy a obcí sousedních. Praha 1903. S. 47–49.
  - 16 Soustavné výzkumy provádělo Muzeum hl. m. Prahy.  
Mašek Norbert, Pražská výšinná sídliště pozdní doby kamenné. V: Acta Musei Pragensis 71. Praha 1971. S. 24–79.
  - 17 Merhautová, o. c. S. 258, 259.
  - 18 Muzeum hl. m. Prahy provádí v okolí celého dotčeného území soustavné záchrané výzkumy. Jejich výsledky jsou nanejvýš pozoruhodné. Vše dosud nepublikováno, akce pokračují.  
Mašek, o. c. S. 84. Výzkum v Čimicích vede Václav Huml.
  - 19 Při plánované úpravě kostela v roce 1956 jsem zjistil uvedené skutečnosti. Protože apsida trpěla zemní vlhkostí, provedla památková péče ÚNV hl. m. Prahy na svůj náklad odvodnění základové půdy a izolaci základů. Budoucí opravy fasády v šedesátých letech však konzervované okno, omítku záklenku s polychromií a ostění nešetrně zakryly cementovou omítkou, aniž se stavebník dotázal orgánů státní památkové péče.  
Píša Vladimír, Stavebně archeologický výzkum Prahy a jeho výsledky. V: Staletá Praha II., Praha 1966. S. 64.
  - 20 Merhautová, o. c. S. 266.
  - 21 Čarek, o. c. S. 185, 186.  
Merhautová, o. c. S. 236.  
Podlaha Antonín, Posvátná místa Království Českého. Arcidiecese pražská. III. Vikariát Zbraslavský. Praha 1909. S. 308–312.
  - 22 Podlaha, o. c. S. 308.  
O obsahu archeologických památek na butovickém hradišti a jeho okolí nás opět informují práce Muzea hl. m. Prahy.  
Mašek, o. c. S. 79–83.  
Mašek Norbert, Zpráva v Bulletinu Archeologické výzkumy v Čechách 1964. 102–104.  
Nálezová zpráva AÚ ČSAV č. 1564/49.  
Pavlu Irena, Pražská keramika 12. a 13. století. Praha 1971. 58–62. Pasportizace archeologických památek v odboru stavební archeologie Pražského střediska státní památkové péče a ochrany přírody obsahuje řadu odkazů na nálezové zprávy z archívu Archeologického ústavu ČSAV v Praze, týkající se území a okolí butovického hradiště a Dívčích hradů až po Zlíchov.

- 23 Podlaha Antonín, Posvátná místa Království Českého. Arcidiecese pražská. V. Vikariát Libocký. Praha 1911. S. 135–144.  
Mašek, Pražská výšinná sídliště, o. c. S. 83–84.  
Ruth, o. c. S. 139–143.  
Pasportizace, odkazy na nálezové zprávy z archívu AŮ ČSAV v Pražském středisku.
- 24 Podlaha, o. c. S. 45–51. Liboc. S. 130–133. Přední Kopanina. Odbor SA Pražského střediska provedl v minulých letech rozsáhlý záchranný výzkum areálů starých dvorců severně potoka v Liboci s jádrem v čp. 10. Zjištěno hlavně značné pravěké osídlení. Pasportizace, odkazy na nálezové zprávy z archívu AŮ ČSAV v Pražském středisku.

### **Frühmittelalterliche Dorfkirchen in der Umgeburg von Prag und ältere Siedlungen**

Der historische Kern der Stadt Prag war von Dörfern umgeben, deren beträchtlicher Teil im Mittelalter entstanden ist. Das bezeugen nicht nur schriftliche Quellen sondern auch Kirchen, deren Alter Anhaltspunkte der Zeitbestimmung liefert. Das äußere Antlitz einer bis heute erhaltenen Kirche muß aber nicht immer die Entstehungszeit der Kirche und ihrer benachbarten Siedlung belegen. Das Beispiel Chabry im Norden der Hauptstadt ist ein Beweis dafür, daß sich auch unter einer romanischen Kirche aus der Mitte des 12. Jahrhunderts Reste einer älteren Verbauung verbergen können. Die dort entdeckte Rotunde besitzt eine archaische Apsis und ihr aus irgendeiner späteren Adaptierung stammendes Pflaster bietet ein hervorragendes Bild bisher bei uns unbekannter Reliefe mit Tier- und anderen Motiven. Dieser Fund regte Prager Forscher an, eine systematische Erforschung der Prager Dorfkirchen zu einzuplanen. Die erste Aufgabe wurde nach dem Fund einer Rotunde unter der Kirche in Pankrác bei Vyšehrad konkretisiert. Sie liegt nämlich am höchsten Punkt des ganzen Gebiets von Vyšehrad bei der Enge, über die der Weg auf den eigentlichen Burgwall und die mittelalterliche Burg Vyšehrad führt.

Inhalt der Aufgabe war es, die Zusammenhänge zwischen der Lage von Kirchen aus den Anfängen des tschechischen Staates an der höchsten Stelle alter Siedlungen oder in der Nähe slawischer Burgwälle und den alten Siedlungslokalitäten selbst zu ermitteln. Vor allem war es notwendig, die ursprüngliche Funktion der ältesten Kirchen herauszufinden.

Das Referat bringt im Abschnitt „Thesen“ Beispiele für Prager Burgwälle – Zámka bei Bohnice im Norden, Hostivař im Südosten, Butovice im Südwesten der Stadt – und streift in der Einleitung Levý Hradec und Vyšehrad in Prag, wo die Kirchen Zeugen von Wandlungen der ideellen Einstellung der Burgwallmagnaten und der Weiterentwicklung dieser Lokalitäten gewesen sind. Die Thesen enden mit zwei Beispielen, denenzufolge in den Anfangszeiten des Christentums bei uns am höchsten Punkt der Geländeformation Baba, einer bekannten prähistorischen Lokalität, und zur selben Zeit auch oberhalb der prähistorischen Lokalität Liboc eine Kirche am Weg in das Prager Becken gestanden haben soll, der auch am bekannten Burgwall Šárka vorbeiführt. Das Referat befaßt sich nicht mit Lokalitäten im breiteren Sprengel der heutigen Stadt Prag, weil sie nach ihrem Charakter bereits der mittelböhmisches Besiedlung angehören.

Abschließend wird der Weg skizziert, auf dem auch bei der heutigen geringen Kapazität archäologischer Arbeitsstätten wenigstens grundlegende Kenntnisse über die Herkunft und Entwicklung jener Dörfer zu gewinnen wären, die erst unlängst mit der Hauptstadt vereinigt wurden.

Abb. 1. Das Gebiet um den Vyšehrad. Ausschnitt aus dem Schichtenlinienplan von Praha und Umgebung, der vor dem ersten Weltkrieg für militärische Zwecke beschafft wurde. Die höchste Fläche der weiteren Umgebung trägt die Kote 235. Reproduktion von Z. Helfert.

Abb. 2. Gebiet des Burgwalls Butovice, Dívčí hrady und Zlíchov.