

Reichertová, Květa

## **Bývalý slovanský klášter na Sázavě, jeho sídlištní a kulturní význam**

*Archaeologia historica*. 1978, vol. 3, iss. [1], pp. 255-262

Stable URL (handle): <https://hdl.handle.net/11222.digilib/139230>

Access Date: 29. 08. 2024

Version: 20240829

Terms of use: Digital Library of the Faculty of Arts, Masaryk University provides access to digitized documents strictly for personal use, unless otherwise specified.

# Bývalý slovanský klášter na Sázavě, jeho sídlištní a kulturní význam

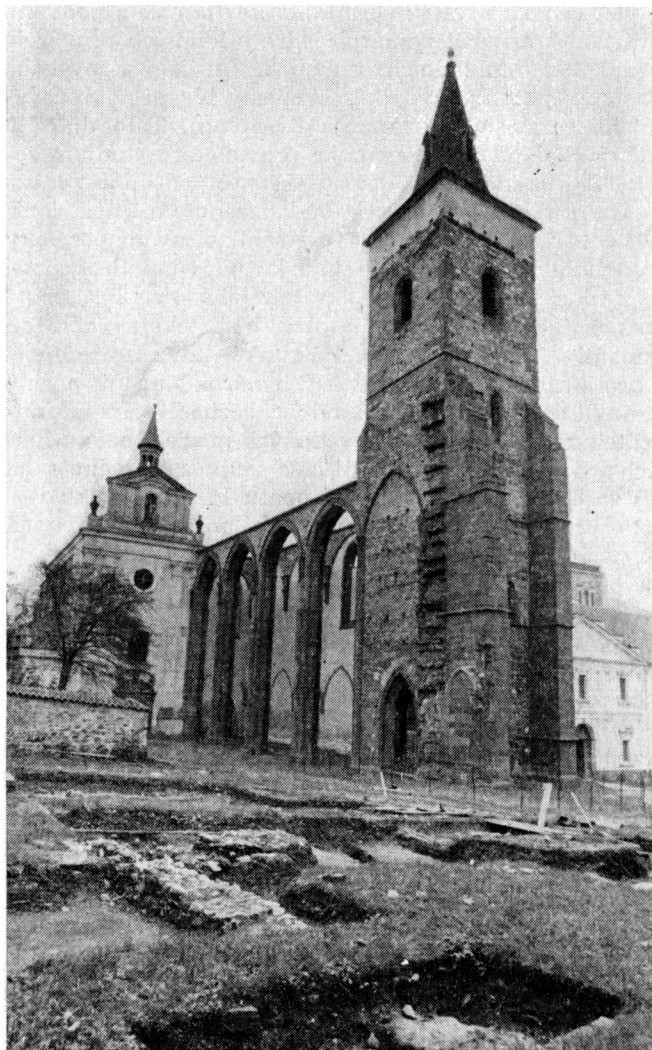
KVĚTA REICHERTOVÁ

V 11. a ve 12. století se přetvářela česká státní společnost, v jejíž struktuře se vyhranily tři hlavní společenské útvary: šlechta, církevní stav a poddaní. Zakládání klášterních institucí v krajinách poměrně řídké osídlených provázela často změna v sociálním postavení dosavadních osídlenců. Založení sázavského kláštera v první třetině 11. století popisuje kronikář sázavský (První pokračovatelé Kosmovi. Letopis Mnicha sázavského z konce 12. století). Tato důležitá písemná památka je obecně pokládána za nejcennější pramen pro studium sociálních dějin (Šmelhaus, 1964; Bubeník, 1975), neboť kromě podrobné zprávy o majetkových poměrech kláštera naznačuje proces feudalizace a vnitřní kolonizace Posázaví (Bubeník, 1970, 1971; Šmelhaus, 1964). Kronikář uvádí pozemky a všechny příjmy z nich vyplývající a praví: „Při slavném povýšení Prokopově potvrdil nejprve Břetislav z moci knížecí donaci, kterou jeho otec Prokopovi poskytl ještě před tím, než přijal opatský úřad, totiž řeku tekoucí dole od Milobuz až k jeskyni . . . lukami a okolním lesem. Pak také, když tuto donaci napadli dědici a usilovali protiprávně o prosazení svých nároků na ni, nechtě rušit otcovo ustanovení, postavil se (požadavku) na odpor, rozhodl při a . . . daroval Prokopovi všechen užitek z vody i z lesa v uvedených mezích, pole a louky přilehlé na obou stranách vykoupil v přítomnosti a se souhlasem svého syna Vratislava a svých velmožů za 600 denarů a vystavil opatu P. řádné doklady.“ Založený benediktýnský ústav na Sázavě měl po vykoupení pozemků, držných dědici z Milobuz, právo k postupnému osazování vlastních závislých vsí.

I když o společenském původu a postavení prvního opata Prokopa a celé jeho rodiny není dosti přímých historických zpráv, přesto je z Letopisu sázavského jasně, že patřil k vrstvě svobodných vlastníků a podílel se se svou rodinou na založení kláštera (Fiala, 1965).

Kromě toho, že sázavský klášter byl důležitým činitelem v osídlování krajiny a nositelem vyspělého civilizačního procesu raně feudální společnosti, stal se také místem, o němž bezpečně víme, že se v něm v 11. století pěstovala slovanská liturgie a literatura nejen v překladech, ale i ve vlastní originální tvorbě. Přesto stavební podoba nejstaršího období kláštera, popsaná v Letopisu Mnicha sázavského, zůstala ztajena příkrovem navršeným dalšími staletími. Starší archeologické bádání se pokoušelo nalézt zbytky prvotního Prokopova kláštera v prostoru pozdějšího gotického kostela. Současný archeologický výzkum (rok 1968) se zprvu zaměřil na oblast rajského dvora (Reichertová, 1972, 1974, 1975), kde kromě zbytků gotického kláštera byly nalezeny části základů starší (románské) zástavby, zachované jen v torzech. Roku 1973-74 byly v oblasti severní zahrady odkryty základy centrální sakrální budovy, která představuje zatím jedinečný nález tohoto druhu. Jedná se o tetrakonchální dispozici na pů-

dorsyso rovnoramenného kříže, jejíž předlohy je nutno hledat v oblasti východního křesťanství. V gotickém období byla ke kostelu přistavěna západní předsiň, jižní a severní čtverhranná prostora, uzavřená lomovým zdívkem. V letech 1975—1976 bylo sledováno pohřebiště kolem objevené sakrální stavby, jehož výzkum není dosud uzavřen. Pohřby ležely hustě ve dvou vrstvách a provázely je drobné archeologické předměty, které umožňují jejich datování. Vrchní vrstvu zásypu provázely dvě mince z doby Lucemburské (parvus Jana Lucemburského 1310—1346, Karla IV. 1346—1378), ve spodní vrstvě byly záušnice, železné a bronzové opaskové kroužky, bronzové prstýnky, datovatelné do 11. a 12. století. Také uvnitř sakrální stavby, vyjma východní apsidy, byly pohřby, které respektovaly obvodní zdi stavby. Pod podlažím východní apsidy zůstalo torzo hlíněné pece, datované několika zlomky keramiky z 10. až 11. století. V roce 1977 byly položeny dva čtvercové sektory na prvním nádvoří klášterního areálu,



Obr. 1. Sázava, okr. Kutná Hora. Zápklady románského kostela z 11. století před nedokončeným gotickým chrámem.



**Obr. 2.** Sázava, okr. Kutná Hora. Východní apsida románského kostela z 11. století na prvním nádvoří bývalého kláštera.



**Obr. 3.** Sázava, okr. Kutná Hora. Sídlištní objekty v severní klášterní zahradě.

Obr. 4. Sázava, okr. Kutná Hora. Výzkum sídliště v severní zahradě, severní profil.



před nedostavěným gotickým kostelem. Téměř v ose nedostavěné severní gotické lodi byly nalezeny základy půlkruhové apsidy (š. 110 cm), plentované dvěma řadami lomového kamene; vnitřní jádro zdiva bylo sypané z drobnějšího lomového kamene, promíšeného maltou. Vnitřní rozpětí apsidy bylo 6 m. Jižní boční zdivo se objevilo v negativním základu, vysypaném maltou; při severní straně bylo porušeno základy barokní konírny a zachovalo se jen torzovitě. Tři sondy, založené směrem jižním, zachytily kostrové pohřebiště, provázené u jedné kostry esovitou bronzovou záušnicí a dvěma mincemi, z nichž jedna patří stříbrnému brakteátu.

Je zřejmé, že gotická novostavba románskou stavbu nechávala stát, neboť byla velkoryse založena jak do šíře, tak do výšky a vysunuta dále na východní stranu klášterního areálu. Románská stavba byla později překryta barokní zástavbou dnešní fary a správní budovy. Je pravděpodobné, že její západní průčelí lze nalézt na západní zahradě. Dosavadní odkrytí románského kostela vneslo nové světlo i do datování sakrální stavby v severní zahradě, která vznikla po návratu sázavských mnichů z Uher (1055—1061) a byla vysvěcena roku 1070 ke cti sv. Kříže (Kosmova kronika česká). Do jaké míry se na této stavbě podílel umělecky nadaný opat Božetěch, představující nejslavnější období slovanského kláštera, zůstává nezodpověděnou otázkou. Je však jisté, že

Obr. 5. Sázava, okr. Kutná Hora. Pohřebiště kolem tetrakonchy v severní zahradě bývalého slovanského kláštera.



tento opat přestavěl a podstatně rozšířil původní Prokopův kostel, kde byl Prokop roku 1053 pochován. Svěcení přestavěného kostela se odbyvalo v roce 1095, rok před konečným vyhnáním slovanského osazenstva ze Sázavy (1096).

Osídlení klášterního areálu, doložené hřbitovem kolem centrální stavby v severní zahradě, které zahrnuje také laické pohřby (ženy, muže, děti) bylo zatím dokončeno na severní straně zahrady. V úseku mezi pohřebištěm a obvodní hradební zdí byly odkryty srubové i kamenné chaty, provázené kulturní vrstvou, obsahující zlomky keramiky, vyrobené v ruce a obtáčené na kruhu. Výzdobu tvoří vlnovka, vryp, znaky na dně.

Srubové chaty, doložené kúlovými jámami a zásobními sklípky pod podlažím chat, doplňovala dvě hliněná porušená ohniště a odpadní jámy se zbytky zvířecích kostí a keramiky.

Kamenná zástavba, zachycená na dvou místech v severním bloku zeminy, představuje zatím zdivo z větších i menších lomových kamenů, spojovaných maltou. Stratigraficky patří mladšímu horizontu než srubové chaty, neboť ji doprovází keramika z přelomu 13.—14. století.

Pohřebiště na východní straně od centrálního kostela bylo zatím zachyceno jednou hlubokou sondou, neboť násyp zahrady se směrem východním zvyšuje. Také mezi centrální stavbou a podélným kostelem, nalezeným na 1. nádvoří

lze předpokládat velmi hustě navrstvené kostrové pohřby, jak dokládají předběžné sondy.

Dosavadní archeologický výzkum v areálu sázavského kláštera upřesnil historický popis, zachovaný v Letopisu Mnicha sázavského tím, že zachytil polohu a podobu jeho sakrálních architektur, kolem nichž se celý popis soustřeďuje. Sídlištní horizont, zachycený už dříve na barokním rajském dvoře (1968—71) a v roce 1977 v severní části severní zahrady dokládá, že sázavský areál tvořil v 11. století rozsáhlou stavební aglomeraci, jejíž stavební vybavení mělo různou kvalitativní hodnotu.

## Literatura

- Bubeník, J., 1970: Příspěvek k poznání hradištního osídlení Posázaví. AR XXII, s. 286—306.
- Bubeník, J., 1971: Slovanské hradiště u osady Vraník. AR XXIII, s. 58—61.
- Bubeník, J., 1975: K topografii původní pozemkové držby sázavského kláštera. Sborník vlastivědných prací Podblanicka, s. 295—302.
- Fiala, Z., 1965: Přemyslovské Čechy. Praha, s. 92.
- Kosmova kronika česká. Přehled K. Hrdina, M. Bláhová. Praha 1972, s. 109.
- První pokračovatelé Kosmovi. Překlad K. Hrdina. Praha 1950, s. 66.
- Reichertová, K., 1972: Bývalý klášter sv. Prokopa v Sázavě. AR XXIV, s. 403—409.
- Reichertová, K., 1974: K dějinám a výstavbě slovanského kláštera na Sázavě. Památková péče, s. 209—226.
- Reichertová, K., 1975: Přínos archeologie ke středověké podobě bývalého slovanského kláštera na Sázavě. Sborník Z tradic slovanské kultury v Čechách, s. 27 n.
- Šmelhaus, V., 1964: Kapitoly z dějin předhusitského zemědělství. Rozpravy ČSAV, 74. Praha, s. 9.

## Ehemaliges slawisches Kloster in Sázava

Die Gründung des Sázaver Klosters zu Beginn des 11. Jh. ist eingehend in der Annale des Sázaver Mönches beschrieben (die ersten Fortsetzer Kosmas'). Dieses bedeutende schriftliche Denkmal wird allgemein als die wertvollste Quelle für das Studium der Sozialgeschichte betrachtet (Šmelhaus, 1964; Bubeník, 1975). Ausser des genauen Berichtes über die Vermögensverhältnisse des Klosters erwähnt er nämlich darin auch den Feudalisierungsprozess und die innere Kolonisation des Sázava-Tales. Wenn auch über den sozialen Ursprung und die Stellung des ersten Abtes Prokop und dessen ganzen Geschlechtes keine ausreichenden direkten historischen Berichte vorhanden sind, geht trotzdem aus der Sázaver Annale klar hervor, dass er zur Schicht der freien Begüterten gehört hat (Fiala, 1965). Das Kloster war nicht nur zivilisatorisch, sondern auch kulturell bedeutungsvoll, weil hier im 11. Jh. slawische Liturgie und Literatur nicht nur in Übersetzungen, sondern auch in eigenem originellen Schaffen gepflegt wurde.

Die archäologische Grabung war anfänglich auf den Raum des Paradiesgartens vorgesehen (Reichertová, 1972, 1973, 1975). Seit 1973 wurde die Aufmerksamkeit auf den nördlichen Garten gewandt, wo Fundamente eines zentralen sakralen Baues vom Grundriss eines gleicharmigen Kreuzes (Tetrakoncha) erfasst wurden. Ähnliche Dispositionen werden am häufigsten im ostchristlichen Gebiet angetroffen. In den letzten zwei Jahren wurde das Gräberfeld um die Tetrakoncha untersucht, aber noch nicht ganz erschlossen. Im J. 1977 deckte man ausser einer Siedlungsschicht im nördlichen Garten die Fundamente einer Langkirche mit östlicher Apsis ab, die sich vor der nicht fertiggestellten gotischen Kirche auf dem ersten Hof befindet.

Dieser Fund brachte neue Beleuchtung auch in die Datierung der Tetrakoncha im nördlichen Garten, die Kosmas zum J. 1070 erwähnt, wann sie zu Ehren des heiligen Kreuzes geweiht wurde. Die Grundrissdisposition der Langkirche auf dem ersten Hof wird durch weitere Grabungen gelöst werden. Doch steht es fest, dass hier die ursprüngliche Prokop-Kirche vorliegt, die zur Zeit des Abtes Božetěch (1095) verbreitert und umgebaut wurde. Davon zeugt auch die genaue Beschreibung, die sich in der Annale des Sázaver Mönches erhalten hat.

Abb. 1. Sázava, Bez. Kutná Hora. Fundament der romanischen Kirche aus dem 11. Jh. vor der unfertigen gotischen Kirche.

Abb. 2. Sázava, Bez. Kutná Hora. Ostapsis der romanischen Kirche aus dem 11. Jh. auf dem ersten Hof des ehemaligen Klosters.

Abb. 3. Sázava, Bez. Kutná Hora. Siedlungsobjekte im nördlichen Klostergarten.

Abb. 4. Sázava, Bez. Kutná Hora. Abdeckung der Siedlung im nördlichen Garten, Nordprofil.

Abb. 5. Sázava, Bez. Kutná Hora. Das Gräberfeld ringsum die Tetrakoncha im nördlichen Garten des ehemaligen slawischen Klosters.

## Diskuse

### L. SKRUŽNÝ

Z referátu PhDr. K. Reichertové, CSc., i z diskuse, která se rozvinula k referátu PhDr. B. Nechvátala, CSc., vyplynula naléhavá potřeba úzké spolupráce archeologů s historiky specializovanými na období raného středověku a s historiky umění.

Historikové by měli podrobit studiu uherské písemné prameny týkající se slovanských a řeckých klášterů a slovanské a řecké liturgie v Uhrách (základ byl položen v edici *Magnae Moraviae fontes historici*) a sledovat jejich vliv na slovanskou liturgii v Čechách a slovanský klášter na Sázavě, případně možné ohlasy pobytu opata Víta a sázavských mnichů v Uhrách v letech 1055–1057 až 1061–1062.

Historikové umění by měli zpracovat veškeré dostupné památky byzantského a kyjevského původu, které jsou dostupné na našem území a okolních zemích a pokusit se vysledovat cesty, kterými se k nám dostávaly (mimo jiné týmiž cestami, a nikoli ze skandinávských zemí, se k nám mohly dostávat i skládací vážky a závažička, nalézaná od 10. do 13. století na území Čech, Moravy, Polska a Uher).

Styčných bodů pro přímé nebo zprostředkované styky přemyslovských Čech s Kyjevskou Rusí 10. až 13. století je mnoho. Nejvýraznější se nám jeví 11. století, kdy se dcera kyjevského velkoknížete Jaroslava Moudrého (1019–1054) Anastasia Jaroslavna stává chotí uherského krále Ondřeje I. (1047–1060) a kdy jsou na území Uher zakládány nové slovanské a řecké kláštery. U dvora krále Ondřeje I. nalézají dočasný asyl kníže Vratislav II. [v letech 1055 až 1058 (?)] i opat Vít s mnichy vypovězenými z kláštera na Sázavě (v letech 1055–1057 až 1061–1062). V Uhrách se kníže Vratislav II. seznamuje s druhou ženou, princeznou Adléťou Uherskou (sňatek r. 1057, † 27. 1. 1062), dcerou krále Ondřeje I. Vratislavův bratr, údělný kníže olomoucký Ota I. Sličný (1054–1087) si bere za manželku dceru Bely I. Eufemii († 2. 4. 1111).

Vliv z Kyjevské Rusi může v této době pronikat do Čech nejen z Uher, ale i z Polska doby Kazimíra I. Obnovitele (1039–1056), jehož ženou byla sestra kyjevského velkoknížete Jaroslava Moudrého Marie Dobrogněva a jejich dcera Svatava od roku 1062 třetí ženou knížete Vratislava II. († 1. 9. 1126).

V těchto historických souvislostech se nám ve zcela jiném světle může jevit založení samostatného biskupství v Olomouci v roce 1063 (biskup Jan I. (1063–1085) je označen jako třetí biskup moravský) i posvěcení nově založeného benediktinského kláštera (benediktinské řeholi náleží do roku 1151, kdy přechází na řeholi premonstrátů) v Hradišti u Olomouce v roce 1078, kterého se spolu s knížetem Vratislavem II. zúčastnil i druhý opat sázavského kláštera Vít. Tytéž souvislosti můžeme



spatřovat i v pozadí žádosti knížete Vratislava II., tlumočené papeži Řehoři VII. (1073 až 1085) Vratislavovým synovcem Slaviborem Fridrichem, pozdějším akvilejským patriarchou, o vydání souhlasu k rozšíření slovanské liturgie na celé Čechy. Zamítavé stanovisko od papeže obdržel Vratislav II. roku 1080.

K vyslovení otázky existuje-li v 11. století přímý styk přemyslovského českého státu s Kyjevskou Rusí, nebo je-li tento styk zprostředkován Uhrami či Polskem, nás nutí nálezy ostatkových křížů a zpráva, že v roce 1095 byl v sázavském klášteře (Božetěchovy přestavby) při vysvěcování biskupem Kosmou (1091–1098) mezi jinými i oltář ruských mučedníků Borise a Gleba (bratří Jaroslava Moudrého).

Teprve po zpřístupnění a zhodnocení neznámých nebo opomíjených pramenů a souborném zpracování a vyhodnocení uměleckohistorických památek Kyjevské Rusi z Čech, Moravy, Uher a Polska bude možné přiblížit se konečnému řešení mnohých otázek týkajících se slovanské liturgie a slovanských klášterů na území českého přemyslovského státu i Horních Uher.

Při sledování cest vlivů by neměla být opomíjena ani možnost českého i staršího velkomoravského vlivu na vznik slovanské liturgie v Kyjevské Rusi, a to ať již přímého nebo zprostředkovaného Bulharskem nebo Uhrami (v souvislosti s tím se zabývat i otázkou na Rusi nezvyklého jména Václav (syn Jaroslava Moudrého). Je třeba věnovat další zaslouženou pozornost možnosti přežívání slovanské liturgie od dob Velké Moravy v jižním Polsku na území kmene Vislanů, dosud mlhavému původu biskupství ve Vratislavi i vzniku krakovského biskupství, existujícího snad již v 10. století, jehož představitelé bývají ještě v 11. století označováni jako arcibiskupové stejně jako jediní oficiální velekněží hnězdenští (hnězdenské arcibiskupství založeno roku 1000). Pozornost si zaslouží i krakovská čtyřapsidová rotunda datovaná do 10. století a její srovnání s rotundami v Mikulčicích (9. století) a Trenčíně (11. století).