

Dragoun, Zdeněk

**Záchranný výzkum v kostele sv. Martina ve zdi na Starém Městě
pražském**

Archaeologia historica. 1979, vol. 4, iss. [1], pp. 33-41

Stable URL (handle): <https://hdl.handle.net/11222.digilib/139256>

Access Date: 28. 11. 2024

Version: 20240830

Terms of use: Digital Library of the Faculty of Arts, Masaryk University provides access to digitized documents strictly for personal use, unless otherwise specified.

Záchranný výzkum v kostele sv. Martina ve zdi na Starém Městě pražském

ZDENĚK DRAGON

Kostel sv. Martina ve zdi je situován k jižnímu okraji Starého Města pražského na plochu maninské terasy (Záruba 1948), tj. zcela mimo ve středověku Vltavou zaplavované území. Kostel náležel původně k újezdu, zmiňovanému poprvé roku 1178 v donační listině Soběslava II. pro vyšehradskou kapitulou, při čemž jeho držení kněžnou Adlétou, matkou donátorovou, posunuje existenci této osady již před rok 1140 (Friedrich 1904, s. 251). Roku 1187 je ves jmenována jako újezd sv. Martina (Friedrich 1904, s. 289), zjevně podle stojící sakrální stavby. Při stavbě staroměstského opevnění před polovinou 13. století byl újezd rozdělen na dvě části, z nichž větší zůstala vně hradeb. Samotný kostel byl pojat svou jižní stěnou do hradební zdi (SÚRPMO 1962, s. 1), což se odráží v rozšíření názvu svatyně na kostel sv. Martina „ve zdi“. Po uzavření Starého Města souvislými hradbami fungovala v blízkosti kostela jedna ze čtyř plně vybavených městských bran (Lorenc 1973, s. 140), nazývaná podle něj branou sv. Martina (Tomek 1865, s. 74–75). V 1. polovině 14. století byla stavba zvětšena vybudováním pravouhlého gotického presbytáře, podstatně prostornějšího než románská apsida. Rozsáhlejší úpravy proběhly ve 2. půli 15. století, kdy přístavbou obou bočních lodí získal kostel v podstatě svoji dnešní podobu (SÚRPMO 1962, s. 2). Do současného stavu byl kostel restaurován architektem K. Hilbertem v letech 1905–6. Hilbert odstranil řadu mladších stavebních úprav, vzniklých převážně v době, kdy kostel po svém odsvěcení fungoval jako obytný dům s prodejními a skladovacími prostory (SÚRPMO 1962, s. 3).

V dubnu 1978 byla zemními pracemi uvnitř kostela v souvislosti s jeho celkovou rekonstrukcí vyvolána potřeba záchranného archeologického výzkumu, který pak v květnu na omezené ploše proběhl. Výkop pro topný kanál podél jižní strany hlavní lodi byl rozšířen do jižní boční lodi gotického kostela tak, aby byl prozkoumán i terén vně románské stavby.

Pod dnešní podlahou kostela byly zachyceny dvě historické keramické dlažby. Podle popelovité vrstvy (vrstva 7 obr. 1) nad starší z nich (dlaždice o rozměrech 27×27×2 cm – vrstva 8) lze předpokládat, že tato snad gotická dlažba fungovala v době požáru kostela v roce 1678 (Teige 1905, s. 52). Mladší dlažbu (vrstva 5), s dlaždicemi o rozměrech 27×27×4 cm, je možno klást do souvislosti s opravami po zmíněném požáru. Terénní situace pod nimi byla již v každé z lodí odlišná.

V hlavní lodi (uvnitř románského kostela) byly zaznamenány navážky o mocnosti cca 1 m, které nasedaly na stupně, zvyšující zřejmě dodatečně východní část románského kostela. Toto zvýšení bylo provedeno dílem násypem

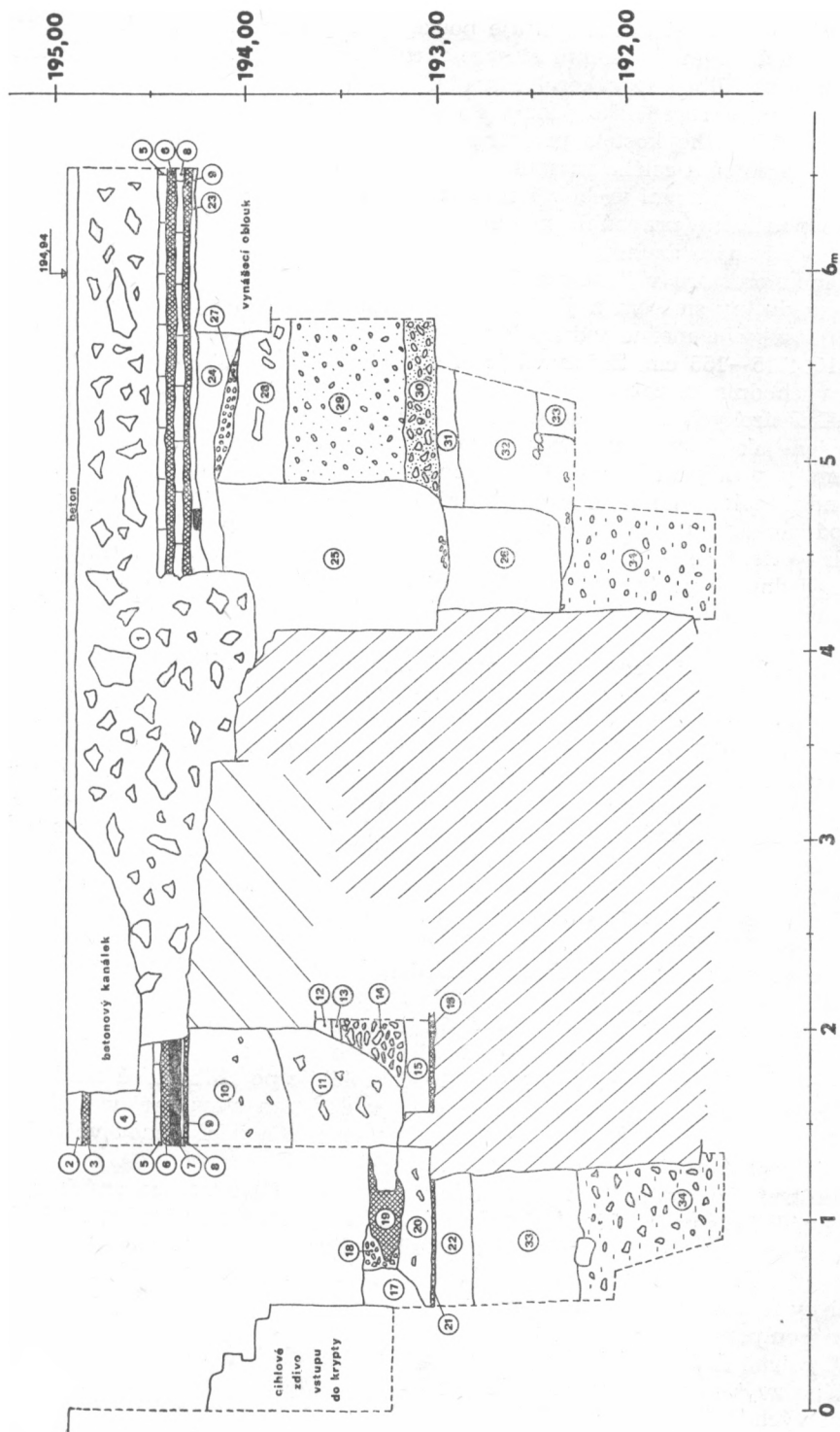
(vrstva 20), dílem vyzdáním lomovými opukovými kameny, hojně zalévanými maltou (vrstva 19), a přiléhalo k dobře opracovaným opukovým kvádríkům, představujícím jižní vnitřní líc kostela. Na bázi tohoto zvýšení na kótě 193,04 m, 190 cm pod dnešním povrchem, byla odkryta tenká maltová vrstvička (vrstva 21), reprezentující románskou úroveň terénu, nad níž se zvedala kvalitní kvádríková zeď. Základová partie jižní zdi, rozšířená o 16–20 cm, pokračovala pak v podobě zdiva házeného do výkopu dalších 140 cm, ukončená základovou spárou na kótě 191,62 m. Základovým zdívkem románské stavby byla porušena starší kulturní vrstva (vrstva 22), hnědý hlinitopísčité podložní náplav (vrstva 33) a do hloubky téměř 70 cm ještě šterkopisky (vrstva 34), jejichž povrch byl zaznamenan v úrovni 192,26 m n. m.

Stratigrafická situace v jižní boční lodi (vně románského kostela) byla v historických terénech pod dlaždicovými podlahami s absencí popelovité vrstvy zcela jiná. Těsně při vnější kvádríkové lici jižní zdi románské stavby byly zjištěny dvě mladší hrobové jámy (č. 25 a 26), porušující celé historické zvrstvení terénu i podložní náplav a šterkopisky. V neporušené části byly pod vrstvou navážkového charakteru (vrstva 28) zachyceny přemístěné šterkopisky (vrstva 29) a říční šterky (vrstva 30). Následovala nehluboká hlinitá vrstva (vrstva 31) a pod ní 50–70 cm hluboký horizont raně středověkého hřbitova, příslušného k románskému kostelu. Podloží tvořil hroby částečně porušený hnědý hlinitopísčité náplav (vrstva 33), který nasedal na šterkopisky (vrstva 34). Rozšířený základ vnější lince jižní stěny kostela se nalézal ve shodě s vnitřní lici v úrovni 193,00 m n. m.; základová spára na kótě 191,64 m rovněž odpovídá situaci uvnitř kostela.

Přestože se jednalo o plošně značně omezený výzkum v situaci komplikované celou řadou mladších zásahů — nepočítáme-li rozlohu, kterou zaujímala 2 m silná zeď románského kostela, pak na zbývajících 5 m² hlubkově prozkoumané plochy byly zachyceny 3 hluboké mladší hroby, 2 cihlové pravděpodobně barokní krypty a jedna novověká cihlová hrobka, jichž zřejmě bylo v kostele větší množství (Ekert 1884, s. 464) — zjištěné skutečnosti přinesly řadu více i méně důležitých dílčích poznatků, týkajících se několika otázek:

1. Podoba románského kostela sv. Martina

Stavba dochovaná dnes v podobě gotického trojlodí s renesanční věží na západní straně má ve zdivu zřetelné patrné zbytky románského jednolodního kostela v rozloze celé hlavní lodi. Půdorys románské svatyně byl doplněn při rekonstrukci kostela K. Hilbertem v letech 1905–6, kdy byl odkryt a zpřístupněn prostor v západní části kostela se zbytky dvou pravouhlých piliřů a dvou poloválcových přípor, nesoucích románskou emporu. Dále byly zjištěny reliktů jižní stěny se schodištěm v síle zdiva a nepravidelný lichoběžníkový prostor o rozměrech 214 × 106–143 cm v severovýchodním nároží kostela, částečně zapuštěný do síly obvodového zdiva, částečně vystupující dovnitř stavby, zužující tak šířku kostela ve východní části před patrně půlkruhovitou apsidou, jejíž krátký náběh byl Hilbertem rovněž objeven (Chaloupecký-Květ-Mencel 1948, s. 98; Mencel 1965, s. 46; Merhautová 1971, s. 257). Tehdy byla asi odkryta i koruna zdiva v nároží jihovýchodním, výkop však nedosahoval dostatečně hluboko a nezachytil vnější líc románské stavby ani zalomení kvádríkového zdiva uvnitř kostela. Nedostatečnou hloubkou Hilbertovy sondy dokumentují jeho plány, uložené ve stavebním archivu ÚNV Praha. Na půdorysu přizemí vyznačená šikmá čára, která má představovat vnější jižní líc kostela u jihovýchodního nároží a která sloužila jako podklad pro poslední rekonstrukci stavby (Mer-



Obr. 1. Praha 1, kostel sv. Martina ve zdi. Východní profil sondy. Hustá šra fura zobrazuje románské, řídkší gotické zdivo. Kresba Zd. Dragoun a J. Mourek.

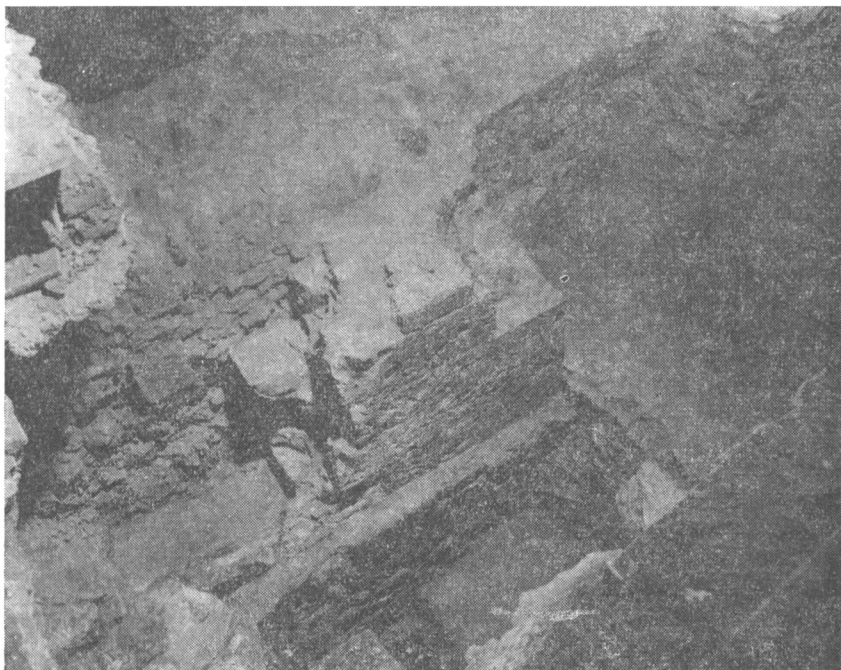
hautová 1971, s. 257), reprezentuje pouze linii vystupující části koruny zdiva. Druhým dokladem je terénní situace zachycená na obr. 1, na němž je možno identifikovat Hilbertův výkop (vrstva 1).

Výzkum v roce 1978, jdoucí do větší hloubky, odkryl v jihovýchodním nároží románského kostela prostor analogický útvaru v nároží severovýchodním. Prozkoumání celého rozsahu tohoto prostoru znemožnila gotická zeď, související patrně s první vrcholně středověkou přestavbou kostela, při níž vzniklo dodnes používané pravoúhlé presbyterium. Tato zeď, vyzděná z lomového kamene s občasným druhotným použitím opukových kvádrů, překryla částečně zaspanou prostoru v jihovýchodním nároží kostela a nedovolila přesně zjistit hloubku dutiny směrem k jihu a západu. Ve srovnání se situací na protějším nároží stavby je možno výklenek rekonstruovat jako lichoběžník o rozměrech cca 210×115—155 cm. Zajímavá je orientace severní zídky, vymežující prostor v jihovýchodním nároží uvnitř kostela. Tato zídka, tvořená jen jedinou řádkou kvádrů širokých 18 cm, dochovaná do výšky necelých 20 cm a představující spíše jen jakýsi práh v nároží, probíhá takřka rovnoběžně s odpovídajícím prahem v protějším nároží. Osa východní zúžené části uvnitř kostela nekorresponduje tak s osou lodí; východní část je orientována skoro přesně ve směru východ-západ, zatímco osa vlastní lodí je odkloněna poněkud k jihu. Tato rozdílná orientace se projevuje pouze uvnitř kostela, navenek je stavba orientována jednotně podle osy lodí. Archeologický výzkum nepřinesl žádný doklad existence staršího sakrálního objektu, který by vysvětloval odlišnou orientaci obou částí kostela.

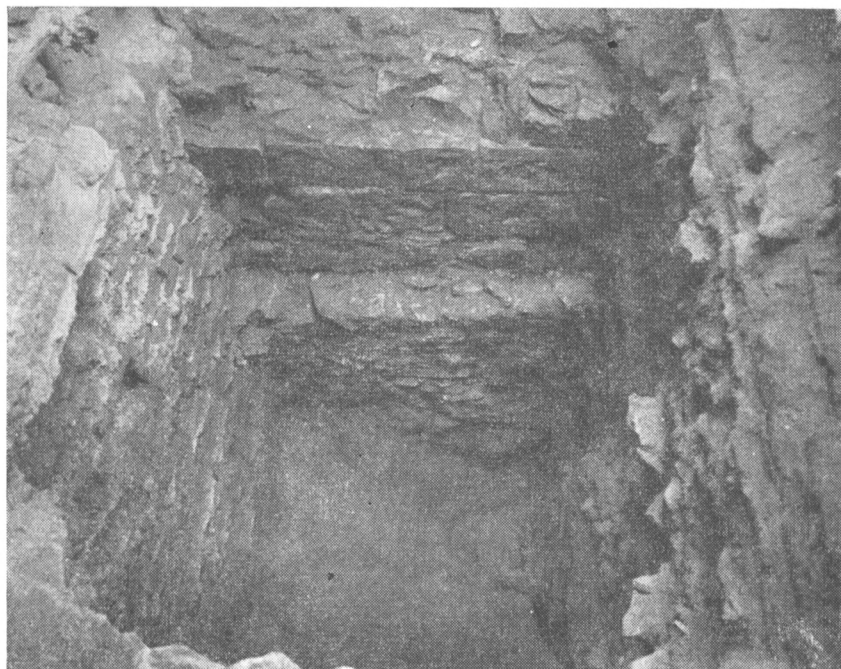
Vnější líc jižní stěny kostela neprobíhala v přímé linii. Její východní část, rozšířená o 35 cm k jihu pravděpodobně pro větší prostornost jižní boční empory a dutiny pod ní, členila opticky blokovou podobu jednodílného kostela a snad i na vnějším plášti stavby projevovala snahu po dosažení honosnějšího rázu „příbuzného formám bazilikálním“ (Čarek, 1947, s. 296). Snaze po určité honosnosti odpovídá výrazněji komplikovaná vnitřní podoba svatyně se západní emporou, s lodí zaklenutou dvěma poli křížové klenby a snad s valeně klenutou východní částí kostela (Mencl 1965, s. 45), zúženou dvojicí bočních empor přístupných schodišti v síle zdi a s dvojicí prostor pod bočními empormi. Určité analogie těchto prostor jsou známy z Milevska a Kyjí (Mencl 1965, s. 46), jejich funkce však zůstává nejasná. Připomínají jednak prothesis a diaconikon starokřesťanských chrámů, na druhé straně sakristii a depozitář pozdějších kostelů gotických (SÚRPMO 1962, s. 22). Existence dvojice věží na východních nárožích (Čarek 1947, s. 295) je nepravděpodobná hlavně z důvodů statických. Zodpovězení některých detailnějších otázek (např. průnik věže západní pavlačovou emporou — Mencl 1965, s. 45) je po Hilbertově snad až přílišné rekonstrukci ztíženo či znemožněno (v dnešním stavu nejeví vnitřní líc západní stěny kostela stopy po provázání se severní a jižní stěnou věže, jež by bylo při průniku věže klenbou kostela nutné).

Vnitřní líc románského kostela je stavěna z pečlivě opracovaných opukových kvádrů s podřezávanými spárami. Kvádrů tvoří poměrně vysoké řádky (výška čtyř dochovaných řádků nadzemního zdiva činí 22, 22,21 a 24 cm) a některé se blíží čtvercovému tvaru. Vnější líc kostela byla provedena zběžněji, kvádrů nejsou tak kvalitně zpracovány, mají protáhlejší charakter a samotné řádky jsou poněkud nižší (20, 21 a 19 cm).

Z patrně dodatečných úprav románského kostela byly odkryty zbytky stupňovitého zvýšení východní části kostela. Čelo prvního stupně probíhalo v linii zúžení východního závěru, rekonstruovat bylo možno stupně dva. Stupně byly příděny k románské lici a částečně ji zakrývaly; pravděpodobně se z nich rov-



Obr. 2. Praha 1, kostel sv. Martina ve zdi. Nároží uvnitř kostela. Nadzemní část vyzděna dochovanými čtyřmi řádky pečlivě opracovaných kvádrů, dole rozšířený základ. Vpravo klenba barokní krypty, vlevo nahoře gotická zeď, vyplňující prostor v jihovýchodním nároží. V ní patrný druhotně použitý kvádrík. Pohled od severovýchodu. Foto Z. Helfert.

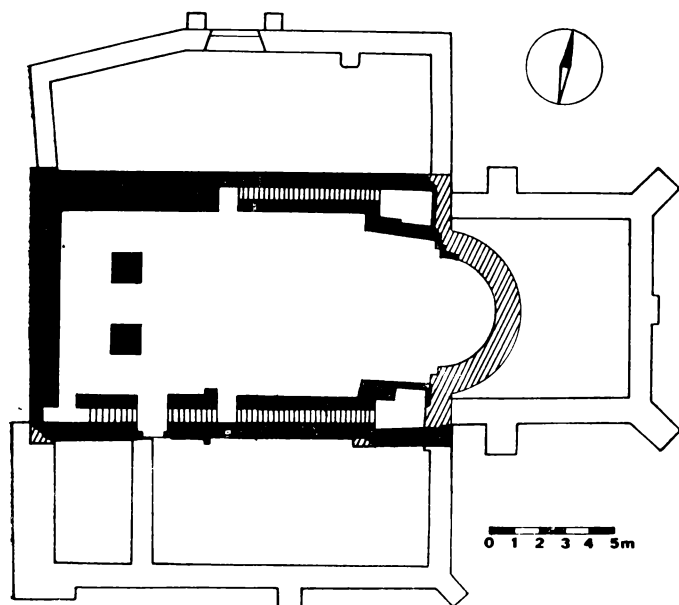


Obr. 3. Praha 1, kostel sv. Martina ve zdi. Vnější líc jižní stěny románského kostela s třemi řádky nadzemního zdiva a s rozšířeným základem. Vlevo cihlové zdivo novověké hrobky. Pohled od jihu. Foto Z. Helfert.

něž dvěma schůdky sestupovalo do prostor pod bočními tribunami. Jejich detailní chronologické zařazení nebylo možné. Ve vyzdění stupňů byl sice umístěn výrazný zlomek tuhové zásobnice (obr. 5 č. 7), ten však nemůže být přesným chronologickým kritériem. V podstatě není vyloučen ani vznik stupňů současně se stavbou kostela.

V nepatrné partii časově rovněž neurčitelné mladší stavební úpravy byl ve zdivu druhotně použit úlomek tlusté vrstvy omítky se zbytky polychromie na lícové straně. Ze zlomku nebylo možno určit motivickou příslušnost, snad se jedná o figurální malbu, tvořenou základními černými liniemi se zbytky plošně použité barvy bílé, žluté, zelené a červené. Na základě tohoto nálezu je možno uvažovat o existenci románských maleb v kostele sv. Martina.

Pro přesnější datování stavby nepřinesl výzkum podstatných dokladů. Přítomnost přízemního prostoru v jihovýchodním nároží se předpokládala (Mershautová 1971, s. 257) a jeho poněkud odlišná podoba byla pouze upřesněna. Hroby v jižním sousedství neobsahovaly chronologicky použitelný materiál. Dosavadní literatura datovala vznik kostela zprvu do 1. poloviny 12. století (Birnbäum 1924, s. 8; Birnbäum 1929, s. 59; Čarek 1947, s. 202; SÚRPMO 1962, s. 20), nověji do rozmezí let 1178–1187 (Mencel 1948, s. 98; Mencel 1965, s. 95; Mershautová 1971, s. 257). Vychází při tom nejen z architektonického rozboru, ale i z vyhodnocení písemných zpráv. Zpráva z roku 1178 hovoří o nejmenovaném újezdu, listina z roku 1187 již o újezdu sv. Martina, nazvaného tak podle zasvěcení kostela, v mezidobí vzniklého.



Obr. 4. Praha 1, kostel sv. Martina ve zdi. Půdorys románského kostela. Černě vyznačeno odhalené zdivo, šrafováno rekonstruované části. Zaměření a kresba J. Mourek.

2. Raně historický hřbitov

Vně jižní stěny románské stavby byl na ploše 140×140 cm zachycen horizont raně historického hřbitova, příslušného ke kostelu. Byly odkryty podstatné části šesti hrobů, uložených do čtyř různých úrovní tak, že s výjimkou hrobu č. 4 (porušoval hroby č. 2 a 5), byly mladší hroby ukládány stále mělčeji

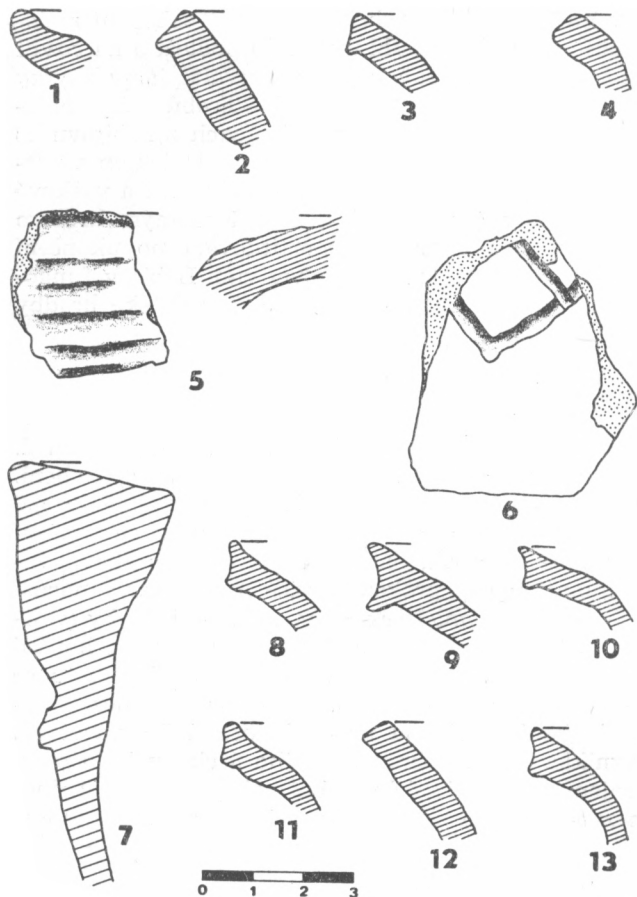
a starší pohřby neporušovaly. Ve třech případech ze šesti byli pohřbení nedospělí jedinci. Nejstarší byl hrob č. 6, který se zahluvoval do podloží a na rozdíl od ostatních pohřbů měl rozeznatelnou hrobovou jámu a uvnitř jámy zbytky ztrouchnivělého dřeva vyznačen obrys rakve. U žádného z hrobů nebyl nalezen průvodní materiál; několik zlomků keramiky, pocházejících z hřbitovního horizontu (obr. 5 č. 6, 8–13), nemůže být spolehlivým chronologickým vodítkem. Hnědošedá hlinitá vrstva, překrývající vlastní vrstvu hřbitovní a výškově odpovídající románskému předzákladu (vrstva 31), není ani jediným hrobem porušena a představuje zřejmě vrstvu, která se konstituovala po ukončení funkce hřbitova před následným překrytím dalším souvrstvím. Hřbitov fungoval patrně od stavby sakrálního objektu do jeho zapojení do městské hradby před polovinou 13. století.

3. Staroměstské opevnění

Dodatečné vřazení kostela do hradby Starého Města, budované během 2. čtvrtiny 13. století, se ve zkoumaných místech projevilo dvojím způsobem. I když nezaznamenáváme přímo některou část opevnění (samozřejmě kromě jižní zdi kostela, která fungovala jako součást hradební zdi), souvisí se stavbou fortifikace jednak ukončení funkce hřbitova, dále pak souvislost s opevňovacími pracemi v blízkosti zkoumané plochy prokazuje více než metrový nárůst terénu, tvořený téměř výlučně přemístěnými šterkopísky a říčními šterky (vrstvy 29 a 30). Tyto vrstvy lze interpretovat jako materiál vybraný při kopání hradebního příkopu v jižním sousedství kostela. Podle stratigrafické situace (existence hroby neporušené vrstvy 31) je možné předpokládat, že mezi stavbou staroměstské hradby a hloubením příkopu uplynula určitá časová etapa, během níž zmíněná vrstva vznikla. Délku tohoto časového úseku nebylo možno určit. Předpokládané napojení raně gotické hradební zdi na vnější líc jihovýchodního nároží kostela nezanechalo na zdivu v dnešní podobě žádné stopy.

4. Osídlení před stavbou kostela

Uvnitř románské stavby na ploše zhruba 160×80 cm, ze všech stran omezené mladšími zásahy, byla rozebrána šedohnědá hlinitopísčítá vrstva s uhlíky, starší než stavba kostela (vrstva 22). Byla zřetelně porušena základovým zdivem a překryta neporušenou maltovou vrstvičkou (vrstva 21), spíše stavební úroveň než případnou podlahou románského objektu. Svým vztahem k absolutně datované stavbě má tato vrstva nespornou důležitost pro chronologii pražské raně středověké keramiky. Jak tomu v podobných případech bývá, nepřinesla bohužel větší množství průkazného keramického materiálu. Ze 44 většinou drobných a omlutých zlomků keramiky byly zjištěny pouze čtyři okraje (obr. 5, č. 1–4). Nejvýraznějším exemplářem z nich je zlomek lehce zdurělého okraje (obr. 5 č. 2), typologicky starší forma tohoto typu okraje. Ze zbylých střepů budí pozornost zlomek části hrdla nádoby, jehož drobné hránění vnitřní stěny rozevřené horní části hrdla odpovídá úpravě okrajů vzhůru vytažených. (obr. 5 č. 5). Je možno jen litovat, že se popisovaná vrstva nezachovala na větší ploše (vně kostela byla kompletně zničena hřbitovem) a nepřinesla kvalitnější keramický soubor. Pro nepatrný počet nalezených okrajů nelze keramiku srovnávat s publikovanými keramickými soubory z raně středověké Prahy. V každém případě reprezentují tyto nálezy osídlení újezdu sv. Martina před výstavbou kostela (podle písemných zpráv existovala osada již před rokem 1140) a rok 1187 představuje pro získanou keramiku terminus ante quem.



Obr. 5. Praha 1, kostel sv. Martina ve zdi. Nalezená keramika. Č. 1–5 vrstva 22, č. 7 vrstva 19, č. 6, 8–13 vrstva 32. Kresba B. Neuberg a J. Mourek.

Prameny a literatura

Birnbaum V., 1924: Románská Praha, Ročenka Kruhu pro pěstování dějin umění za rok 1923, Praha.

Birnbaum V., 1929: Románské emporové kostely v Čechách, Sborník k 70. narozeninám K. B. Mádl, Praha.

Čarek J., 1947: Románská Praha, Praha.

Ekert F., 1884: Posvátná místa královského hlavního města Prahy, Praha.

Friedrich G., 1904: Codex diplomaticus et epistolaris regni Bohemiae I, Praha.

Chaloupecký V.—Květ J.—Mencl V., 1948: Praha románská, Praha.

Lorenc V., 1973: Nové Město pražské, Praha.

Mencl V., 1965: Panské tribuny v naší románské architektuře, Umění 13.

Merhautová A., 1971: Raně středověká architektura v Čechách, Praha.

SÚRPMO 1962: Praha 1—Staré Město, kostel sv. Martina ve zdi, Archiv PSSPPOP, Praha.

Teige J., 1905: Kostel sv. Martina většího ve zdi na Starém Městě pražském, Almanach královského hlavního města Prahy 8, Praha.

Tomek V. V., 1865: Základy starého místopisu pražského II, Praha.

Záruba Q., 1948: Geologický podklad a základové poměry vnitřní Prahy, Praha.

Die Notgrabung in der Kirche St.-Martin im Gemäuer (Prager Altstadt)

Im Mai 1978 wurden Notgrabungen in einem Teil des Hauptschiffes und des südlichen Seitenschiffes der St.-Martin – Kirche vorgenommen. Die Untersuchungen präzisieren die Bauform der Südostecke der zwischen 1178–1187 erbauten romanischen Kirche. Außerhalb des Bauobjektes wurde ein frühmittelalterlicher Friedhof erfaßt, der offenbar seit Errichtung der Kirche bis zu ihrer Eingliederung in die Altstädter Befestigungen vor der Mitte des 13. Jahrhunderts funktioniert hat. Dann wurde der Friedhofshorizont mit verlagerten Schotterstränden bedeckt, die man offenbar bei dem Bau des Burggrabens in der südlichen Nachbarschaft des Objektes ausgehoben hatte. Die Grundmauern der Kirche griffen eine ältere Kulturschicht an, die sporadische Keramikfunde führte, unter anderen das Fragment eines gewulsteten Gefäßrandes. Diese Schicht repräsentiert die Besiedlung des St.-Martin-Bezirks, einer der Siedlungen des Prager Vorburggeländes vor Konstituierung der mittelalterlichen Stadt, die nach den schriftlichen Quellen bereits vor dem Jahr 1140 bestanden hat.

Texte zu den Abbildungen

- Abb. 1. Praha 1, Kirche St. Martin im Gemäuer. Ostprofil der Sonde. Dichte Schraffen – romanisches Mauerwerk, schütterere Schraffen – gotisches Mauerwerk.
- Abb. 2. Praha 1, Kirche St. Martin im Gemäuer. Innenecke der Kirche. Oberirdischer Teil aus vier Reihen sorgfältig bearbeiteter kleiner Quadern gemauert, unten erweitertes Fundament. Rechts die Wölbung der barocken Krypta, links oben eine gotische Mauer, die den Raum in der Südostecke ausfüllt. Man sieht in ihr einen sekundär verwendeten Quader. Foto Z. Helfert.
- Abb. 3. Praha 1, Kirche St. Martin im Gemäuer. Südwand der romanischen Kirche von außen, mit drei Mauerwerkreihen über dem Erdboden und erweiterten Fundamenten. Links Ziegelmauer der neuzeitlichen Gruft. Blick von Süden. Foto Z. Helfert.
- Abb. 4. Praha 1, Kirche St.-Martin im Gemäuer. Grundriß der romanischen Kirche. Schwarz freigelegtes Mauerwerk, schraffiert rekonstruierte Bauteile. Vermessen und gezeichnet von J. Mourek.
- Abb. 5. Praha 1, Kirche St.-Martin im Gemäuer. Keramikfunde. Nr. 1–5, Schicht 22; Nr. 7, Schicht 19; Nr. 6, 8–13, Schicht 32. Zeichnung von B. Neuberg und J. Mourek.

