

Durdík, Tomáš

**Výzkum hradu Křivoklátu v souvislosti s jeho generální opravou  
(1973-1978)**

*Archaeologia historica*. 1979, vol. 4, iss. [1], pp. 105-112

Stable URL (handle): <https://hdl.handle.net/11222.digilib/139263>

Access Date: 28. 11. 2024

Version: 20240830

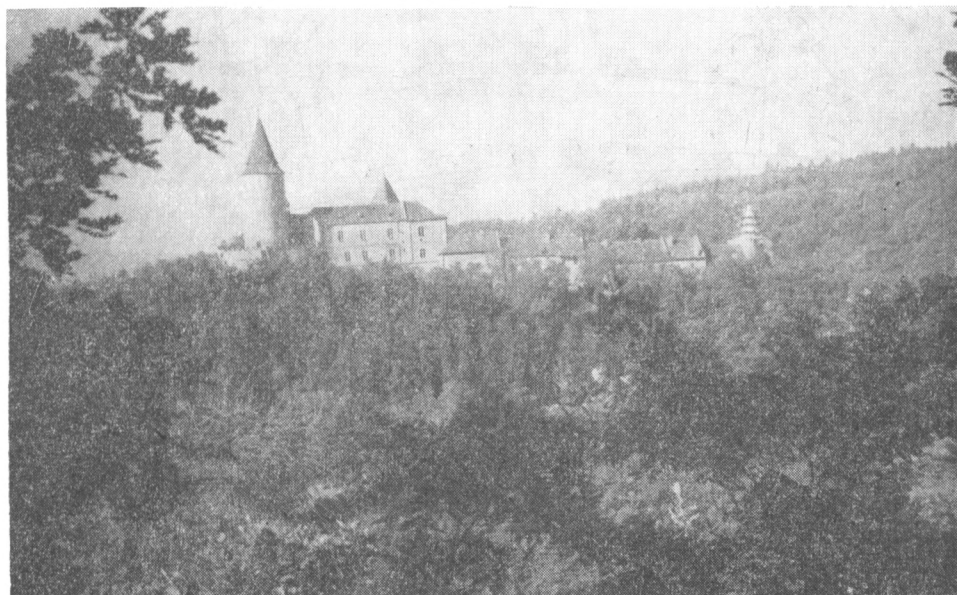
Terms of use: Digital Library of the Faculty of Arts, Masaryk University provides access to digitized documents strictly for personal use, unless otherwise specified.

## Výzkum hradu Křivoklátu v souvislosti s jeho generální opravou (1973–1978)

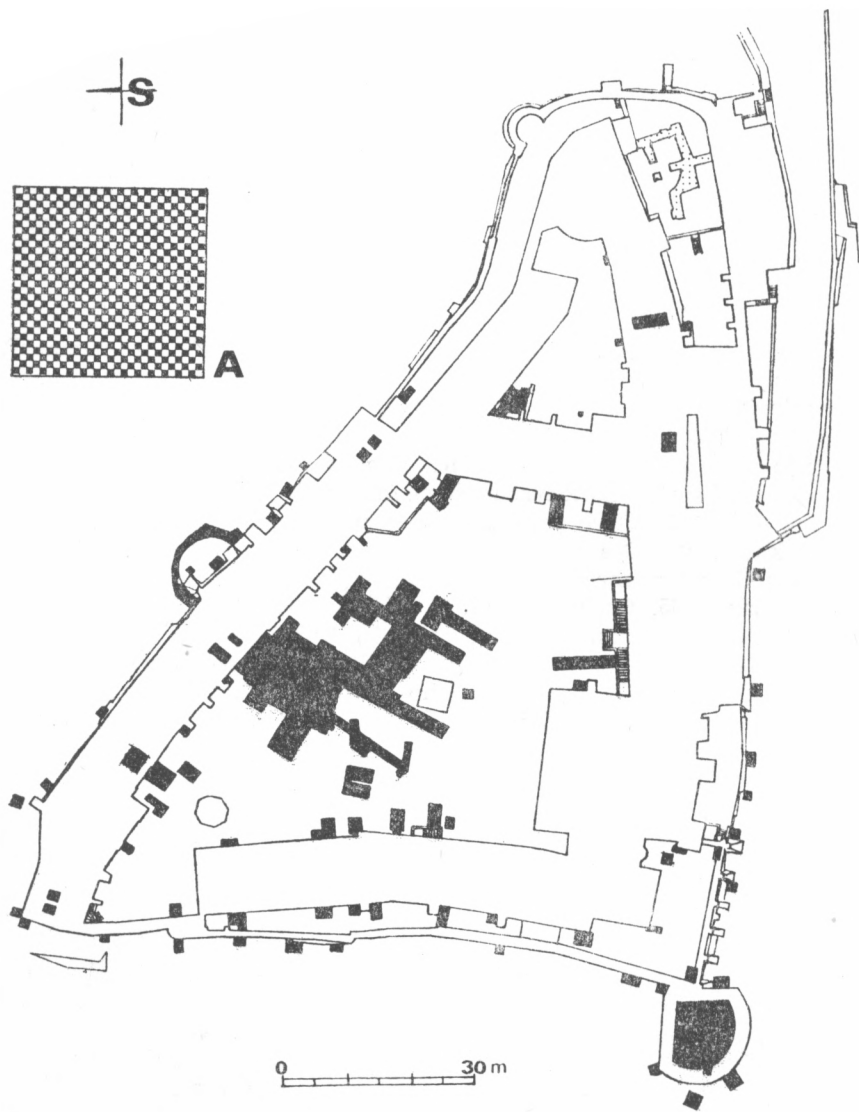
TOMÁŠ DURDÍK

V současné době probíhá generální oprava hradu Křivoklátu, památky, jejíž charakteristická silueta se stala přímo symbolem českého královského hradu. Archeologický výzkum, vyvolaný zahájením zemních prací v roce 1973 jako záchranný, pokračuje jako systematický dosud a není ještě zdaleka ukončen. Přestože je zvláště po metodické stránce silně negativně ovlivňován provozem stavby, svatební síně, turistickým ruchem, faktem, že část hradu dosud slouží jako byty a v minulých letech ještě provozem pohostinství a divadla, přinesl dosavadní výzkum závažná a základní zjištění, antikvující z velké části dosavadní rozsáhlou literaturu hradem se zabývajících (nutno zmínit alespoň Heber 1849, Mikovec-Zap 1865, Cechner 1911, Sedláček 1935, Kočka 1936, Rouček 1941, Menclová 1963, Birnbaumová-Menclová 1960, Kubec 1970, Menclová 1972).

V letech 1973–1978 se podařilo za komplikovaných podmínek prokopat 927,4 m<sup>2</sup>, což představuje 9,3 % plochy celého hradu (obr. 2.) Jde o značné procento zkoumatelné plochy, neboť nezanedbatelná část starší terénní situace



Obr. 1. Křivoklát hrad, okr. Rakovník. Celkový pohled od severu. Foto K. Vlček.



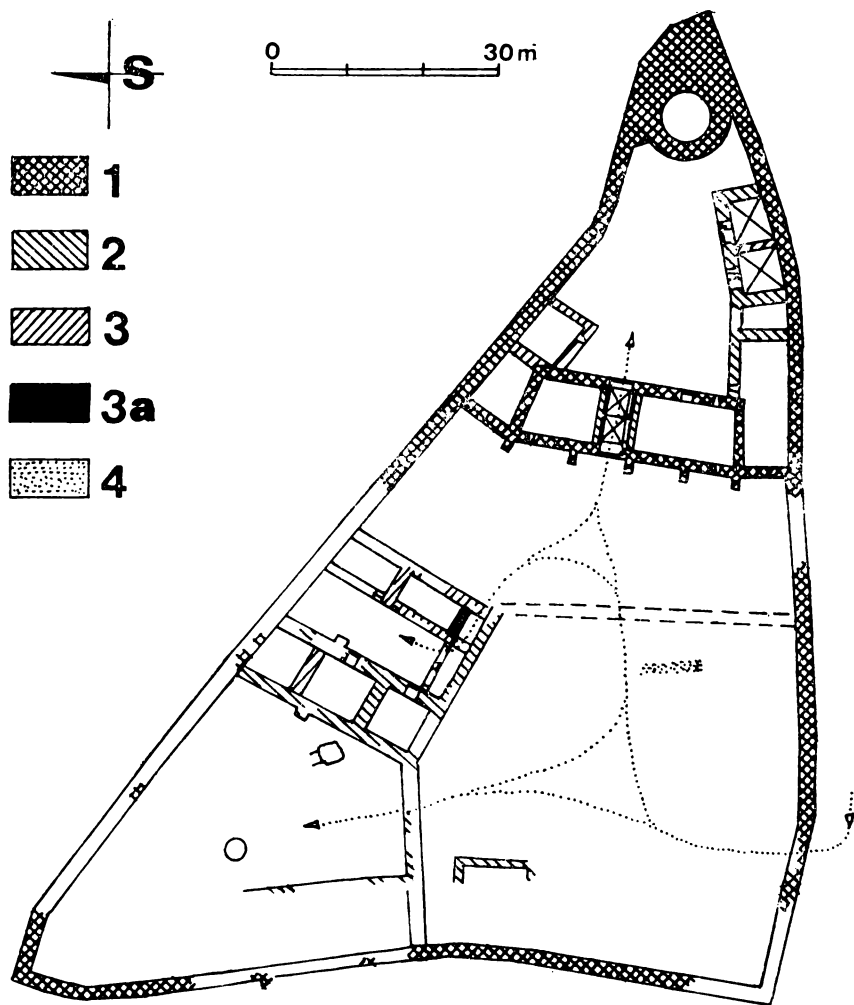
## VÝZKUM

■ -1973-8

▣ výkopy 1951

Obr. 2. Křivoklát hrad, okr. Rakovník. Přehled zkoumaných ploch. A - celková plocha prokopaná v letech 1973-78 (927,4 m<sup>2</sup>). Kresba autor.

byla zničena již při výstavbě mladších podsklepených objektů, terénních úpravách apod. Již po prvních sezónách výzkumu (Durdík 1978a) bylo zřejmé, jak fragmentární byly dosavadní vědomosti obzvláště o nejstarších fázích života hradu. Není pochopitelně v možnostech tohoto příspěvku detailněji se zabývat celou složitou problematikou vývoje a podoby Křivoklátu, povšimneme si struč-



Obr. 3. Křivoklát hrad, okr. Rakovník. Půdorys raně gotického hradu s naznačením základního komunikačního schématu. 1-3a stavební fáze, 4 – podlaha další budovy, zjištěné výzkumem. Stav vědomostí k roku 1978. Kresba autor.

ně pouze nejstarších fází (tj. raně gotického hradu), jak se jeví po 6 sezónách výzkumu.

Křivoklátská ostrožna byla osídlena již v pravěku, zvláště v období ští-tarském, z něhož se patrně podařilo zachytit i pozůstatky opevnění. Spora-dické osídlení v místě pozdějšího hradu existovalo i ve střední době hradištní (dosud nalezeno 11 střepů). Dnešní hrad byl nejspíše za Václava I. založen de facto na zeleném drnu. Toto zjištění je v rozporu se zprávami písemných pra-menů, uvádějícími přestavbu Křivoklátu již k roku 1110 (FRB II, 51). Původní

hrad se tedy zřejmě nacházel na zcela jiném místě (přehled dosavadních názorů i pokusů o lokalizaci — viz Durdík 1978a) a dnešní Křivoklát je zřejmě oním castellem novem písemných pramenů, vyskytujícím se do poloviny století třináctého.

Výstavba raně gotického hradu, započatá patrně ve 30. letech 13. stol. se táhla velmi dlouho; dokončena byla až r. 1287, kdy se zmiňuje svěcení kaple. I když je nutno uvažovat kontinuální stavební činnost, během níž se vlastní stavba dle potřeby přesouvala po rozsáhlém měštišti hradu, je možno rozlišit 3 základní fáze (obr. 3), v nichž dispozice vznikala. Tyto fáze je nutno chápat jako etapy realizace jediného záměru, vzniklé v důsledku technických možností stavební huti a priority některých objektů, jejichž dokončení podmiňovalo plnění základních funkcí hradu, a bylo proto upřednostněno.

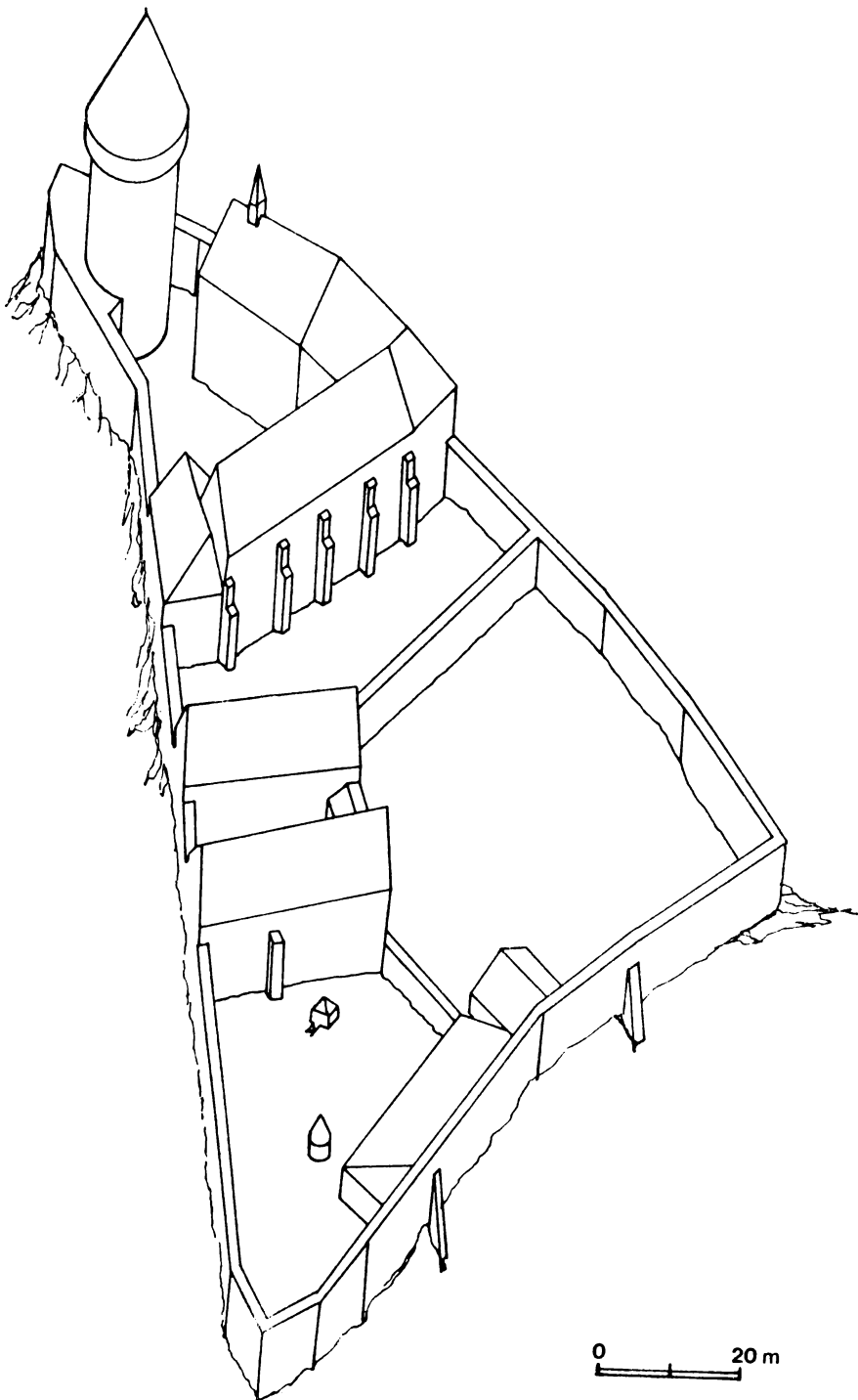
Staveništěm hradu se stala široká trojúhelná nepravá ostrožna s ostatní stoupající plochou výšiny související jedním vrcholem. Skalní šiji v tomto prostoru prořezal mohutný šijový příkop. Za ním v 1. fázi vznikla okrouhlá obytná věž, ve spodní části obalená obvodovou hradbou tvořící masivní brit. Zmíněná obvodová fortifikace obepjala již v této fázi celé měštiště hradu, které bylo příčnou hradbou předěleno na větší spodní a menší horní část. V ní se k této hradbě přimýkal nejstarší obdélný, zřejmě sálový palác. V této podobě byl již Křivoklát schopen plnit funkci opěrného bodu královské moci, dispozice umožňovala díky paláci a obytné věži i pobyt panovníka.

Ve 2. fázi byla zahušťována vnitřní zástavba hradu. V horním hradě vzniklo křídlo pod kaplí. Není však prozatím zcela jasné, zda již v této době (okolo poloviny století) šlo o souvislé křídlo. V nádvorní fasádě užitá okénka ještě románského charakteru svědčí pro uvedený již předpoklad kontinuálnosti stavby. Jsou totiž zcela shodná se třemi okénky osazenými v 1. v fázi přízemí příčného paláce. Všechny tyto architektonické články musely být vyrobeny najednou v jedné kamenické huti a poté, dle potřeby, osazovány. V příčném paláci vznikl známý průjezd se stěnami členěnými sediliemi zaklenutý dvěma travé křížových kleneb.

Prostor spodní části hradu rozčlenily příčné hradby na 3 nádvoří. Zástavba v prostoru vstupního (jihozápadního) dvora doposud s výjimkou zahlobené zděné stavby, nejspíše charakteru zemnice, při západní hradbě uniká našemu poznání. Studniční nádvoří obsahovalo dlouhou stavbu při západní hradbě, k severní frontě se přikládala lehká zřejmě hospodářská zástavba a při paláci v spodním čele středního nádvoří byla vyhloubena primitivní zemnice nevelkých rozměrů.

Střední nádvoří ve tvaru L od studničního dvora oddělovala dvouprostorová palácová stavba v západní frontě zpevněná opěrákem s cihelnou armaturou. Tento pilíř souvisí zřejmě se zaklenutím sálu v patře, opatřeného mramorovou dlažbou, nejspíše třemi travé křížových kleneb. V přízemí se patrně, jak ukázal nález části ostění v destrukci, nacházela stejná okénka, jako v horním hradě. Všechny popisované stavby a objekty v areálu dnešního velkého nádvoří hradu byly zjištěny až současným archeologickým výzkumem, který v roce 1978 zachytil i maltové podlahy v interiéru další budovy, zřejmě se příkládající k příčné hradbě mezi středním a vstupním dvorem; prozatím není jasné, které z obou těchto prostor stavba příslušela.

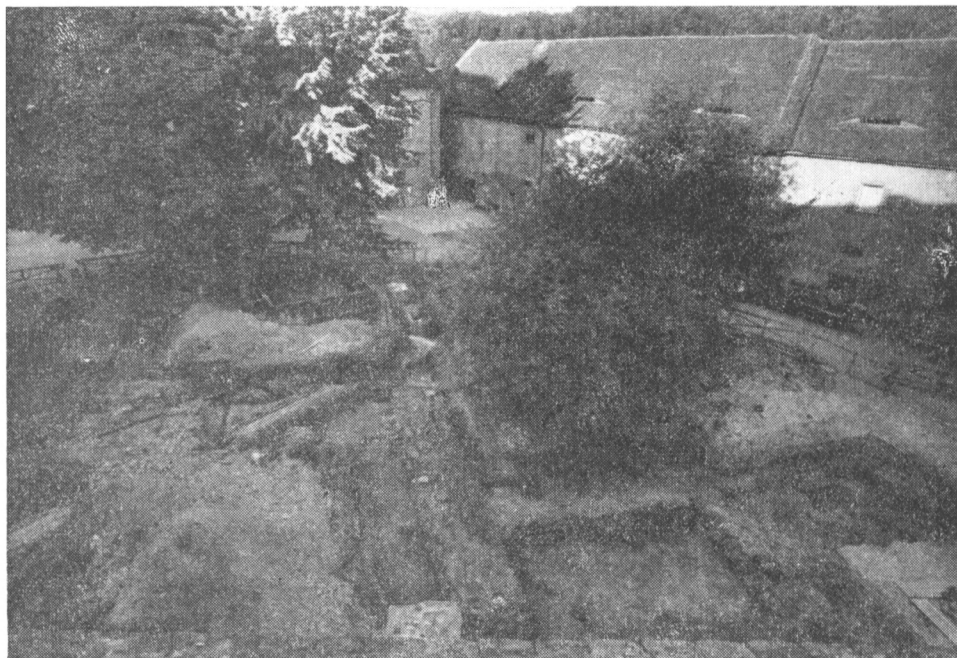
Ve 3. fázi byl raně gotický Křivoklát dobudován (obr. 4). V horním hradě vzniklo nové dvouprostorové křídlo při severní hradbě. Dvě východní místnosti křídla pod kaplí byly zaklenuty křížovými klenbami a jejich interiér prohlouben. Nad nimi se nacházela kaple. V dnešním známém pozdně gotickém prostoru se z 13. stol. zachovalo zdivo do výše bankálové římsy, zřejmě rozvrh



Obr. 4. Křivoklát hrad, okr. Rakovník. Pokus o hmotovou rekonstrukci hradu pro konec 13. stol. Stav vědomostí k roku 1977. Kresba autor.



**Obr. 5.** Křivoklát hrad, okr. Rakovník. Čelní fronta horního hradu, obsahující nejstarší příčný palác a v patře hrojitá okna původního velkého sálu. Foto K. Vlček.



**Obr. 6.** Křivoklát hrad, okr. Rakovník. Celkový pohled na odkrytou část druhého palácového jádra hradu. Vpravo starší, vlevo mladší křídlo, ve středu dvůr s arkádou v čele. Stav r. 1976. Foto K. Vlček.

sedili a v polygonálním závěru spodní části obých klenebních přípor s talířovými patkami a válcovými sokly. Celé prvé patro starého příčného paláce vyplnil velký sál, dle rytmu hrotitých oken a opěráků (obr. 5) zaklenutý původně 4 poli šestidílných kleneb.

Prostor středního nádvoří předělilo další palácové křídlo, spolu s palácem z 2. fáze a arkádou o dvou obloucích tvořící 2. pravidelné palácové jádro pětidílné dispozice hradu (obr. 6.) Zmíněná budova obsahovala v přízemí dvě mírně zahlušené prostory a vstupní průjezd. Jedna ze stěn průjezdu, cihlová či hrázděná, zanikla zřejmě při drobném lokálním požáru a musela být vyzděna znovu (fáze 3a). Větší z obou místností v přízemí staršího paláce, jejíž interiér byl rovněž prohlouben téměř až k základové spáře, předělila příčka a do severnější z taktó vzniklých prostor byla vložena roubená komora.

Komunikační schéma (obr. 3) se lišilo od dnešního, které je výsledkem velkých terénních úprav za Václava IV. Přístupová cesta sledovala prakticky celou dlouhou jižní frontu hradu a do vstupního nádvoří vcházela branou nacházející se patrně v prostoru dnešního hejtmanského domu.

Raně gotický hrad v této podobě neměl dlouhého trvání. Zanikl katastrofálním požárem, spojitelným nejspíše s válečnými akcemi roku 1307, po němž některé části dispozice zanikly zcela, jiné byly poměrně dlouho pouze úsporně udržovány; k rozsáhlejší stavební činnosti zásadní důležitosti došlo až za Václava IV.

Raně gotický hrad v této podobě neměl dlouhého trvání. Zanikl katastrofickým hradem typu s obvodovou zástavbou. Tento typ je jednou ze 3 základních dispozic královských hradů 13. stol. v Čechách (Durdík 1978b). Při volbě rozlehlého staveniště zřejmě ještě působila hradištní tradice. Jednotlivé stavby pětidílné dispozice se důsledně přikládají k obvodové fortifikaci, do níž se jednou ze svých stran přímo zapojují. Okrouhlá obytná věž, snad jedině s výjimkou nedalekého hradu Jivna s Křivoklátem zřejmě přímo souvisejícího, je v českém prostředí prvé pol. 13. stol. zcela osamocena (Durdík 1977). Obranné možnosti hradu byly zcela pasivní. Jednotlivé bariéry hradeb byly mechanicky kladeny za sebe bez možnosti flankování či křížové střelby. V této době 13 km od Křivokláta již existoval královský hrad Týřov, při jehož výstavbě dokončené před r. 1249 bylo užito francouzského kastelového schématu, umožňujícího aktivní obranu. Význačnější obrannou vymoženost Křivokláta kromě britu tvořeného hradbou na spodní části věže představuje pouze pravotočivé vedení přístupové cesty v délce zhruba 110 m podél jižní fronty hradu. Případný útočník, otočený k hradbám pravou rukou (tj. stranou bez štítu) mohl tak být pohodlně ostřelován z hradebních ochozů.

Archeologický výzkum přinesl závažné poznatky i k mladším fázím života hradu i jednotlivé unikátní nálezy (osobní pečetonky, zbytky bronzové trojnožky či malého aquamanele, architektonické články, keramické i kovové vodovody apod.). Přínos výzkumu se však pokusíme zhodnotit opět pouze pro stavební vývoj Křivokláta 13. století. Na základě vědomostí do r. 1973 byl hrad tohoto období chápán jako dvojdílná dispozice se čtyřmi stavbami. Po 6 sezónách výzkumu se jeví jako pětidílná dispozice nejméně s 10 objekty. To znamená, že vědomostí o hradní dispozici před započítáním výzkumu představovaly 40 % vědomostí k roku 1978. Tento fakt nutí k zamýšlení nad úrovní našich vědomostí o dalších klíčových hradech (jmenujme namátkou alespoň Zvíkov či Landštejn), jejichž radikální generální opravy probíhají bez archeologického výzkumu a jejichž vypovídací schopnost v důsledku těchto úprav, zachovávaných fyzickou podstatu památky za cenu jejího nenapravitelného poškození jako historického pramene, klesá geometrickou řadou.



## Literatura

- Birnbaumová D. – Menclová D., 1960: Křivoklát, státní hrad a památky v okolí. Praha.
- Cechner A., 1911: Soupis památek historických a uměleckých v politickém okrese Rakovnickém. I. díl. Hrad Křivoklát. Praha.
- Durdík T., 1977: K chronologii obytných věží českého středověkého hradu. *Archaeologia Historica* 2, 221 – 228.
- Durdík T., 1978a: Archeologie k počátkům a podobě přemyslovského Křivoklátu. Výsledky první etapy výzkumu (1973 – 75). *AR* XXX, 304 – 320, 357 – 360.
- Durdík T., 1978b: Nástin vývoje českých hradů 12. – 13. století. *Archaeologia Historica* 3, 41 – 52.
- FRB: *Fontes rerum Bohemicarum* II, Edidit J. Emler, Praha 1893.
- Heber F. A., 1849: *Böhmen Burgen, Vesten und Bergschlösser*. Praha.
- Kubec F., 1970: Několik poznámek ke stavebnímu vývoji hradu Křivoklátu. *Monumentorum tutela* 4, 241 – 318.
- Menclová D., 1953: Hrad Křivoklát před polovinou 17. stol. *ČSPS* LXI, 38 – 42.
- Menclová D., 1972: *České hrady*, I. a II. Praha.
- Mikovec F. B. – Zap. K. W., 1865: *Altertümer und Denkwürdigkeiten Böhmens* II. Praha.
- Sedláček A., 1935: *Hrady, zámky a tvrze království českého* VI, 2. vydání, Praha.

## Zusammenfassung

### Die Erforschung der Burg Křivoklát im Zusammenhang mit ihrer Wiederherstellung (1973 – 1978)

Die königliche Burg Křivoklát gehört zu den bekanntesten Baudenkmälern Böhmens. Die von der Wiederherstellung hervorgerufene systematische Erforschung dieser Burg ist seit dem Jahr 1973 im Gang (bisher wurden 927,4 m<sup>2</sup>, d.s. 9,3 % des Burgflächenareals durchgegraben) und bot neue Ausblicke auf die Entstehung und ursprüngliche Gestalt der frühgotischen Burg. Es zeigte sich daß sie an der heutigen Stelle erst in der ersten Hälfte des 13. Jahrhunderts entstanden ist und bis zum Jahr 1287, als man die Burgkapelle einweihte, in drei Hauptphasen zu Ende gebaut wurde. Es handelte sich (Abb. 3–4) um eine umfangreiche Dreiecksdisposition an einer falschen Landzunge mit systematischer Randverbauung, fünf Burghöfen und zwei Palastkernen. In der ersten Bauphase entstand die Randbefestigung, der älteste Querpalast und der frontale runde Wohnturm. In den folgenden Bauphasen wurde die Disposition um weitere Objekte ergänzt und verdichtet. Die militärischen Möglichkeiten dieser Burg waren rein passiv. Křivoklát ist der Repräsentant der Randhausburg, einer der drei Dispositionstypen der königlichen Burgen Böhmens im 13. Jahrhundert. Die Kenntnisse über die Disposition der ältesten Bauphasen von Křivoklát stellten vor Beginn der archäologischen Untersuchungen nur etwa 40 % des heutigen Wissens vor. Diese Tatsache illustriert den Nutzen der Archäologie für die Klärung der Entwicklung der böhmischen Burgen anschaulich. Die Forschungen auf Křivoklát werden auch in den kommenden Jahren fortfahren, und man kann weitere wichtige Feststellungen erwarten.

## Abbildungen

1. Burg Křivoklát, Bez. Rakovník. Gesamtansicht von Norden.
2. Burg Křivoklát. Grabungsfläche A in den Jahren 1973 – 78.
3. Grundriss der frühgotischen Burg mit der Kommunikationschema. 1–3a – Bauphasen, 4 – Spuren eines Gebäudes. Stand aus dem Jahre 1978.
4. Rekonstruktionsversuch der Burg Křivoklát aus dem Ende des 13. Jh.
5. Obere Burg mit dem ältesten Palast.
6. Gesamtansicht auf die Grabungsfläche mit dem zweiten Palastkern der Burg. Rechts älteres, links jüngeres Burgflügel. Stand aus dem Jahre 1976.