

Muk, Jan

## Chrám sv. Jiří a gotický špýchar hradu Bechyně

*Archaeologia historica*. 1979, vol. 4, iss. [1], pp. 113-117

Stable URL (handle): <https://hdl.handle.net/11222.digilib/139264>

Access Date: 28. 11. 2024

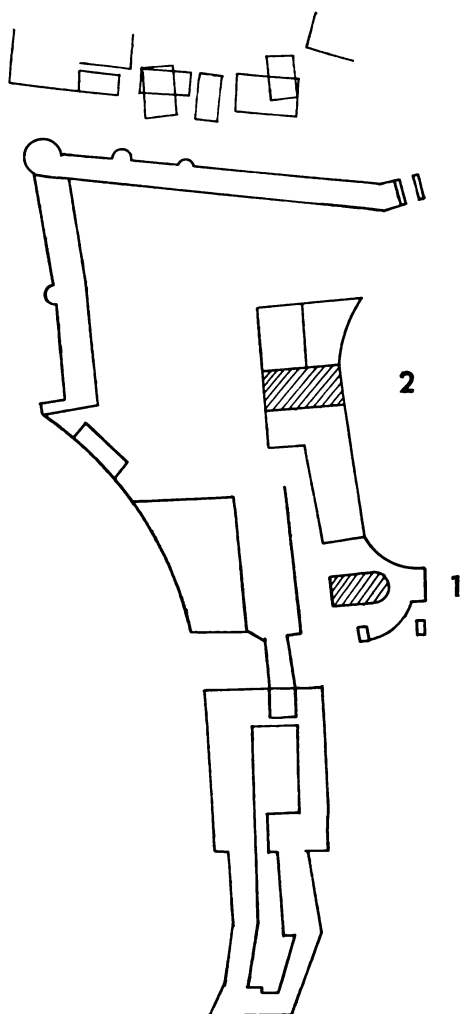
Version: 20240830

Terms of use: Digital Library of the Faculty of Arts, Masaryk University provides access to digitized documents strictly for personal use, unless otherwise specified.

# Chrám sv. Jiří a gotický špýchar hradu Bechyně

JAN MUK ml.

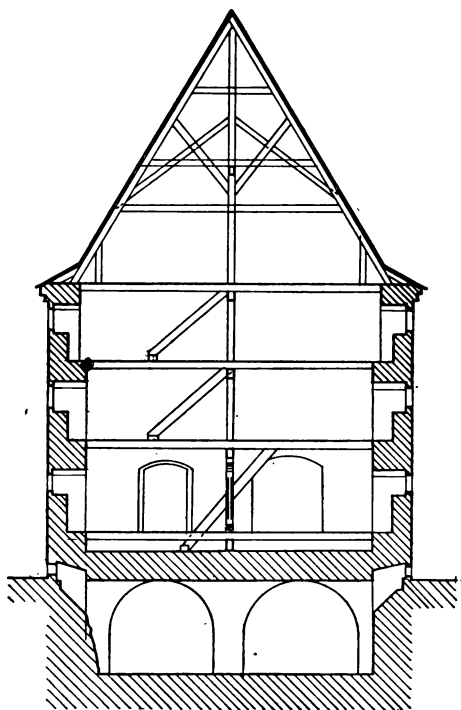
Bechyňská hradní akropole, protáhá náhorní plošina monumentální polohy chráněná řekou Lužnicí a potokem Smutný, neobsahuje pouze dominantní renesanční zámek vzniklý přestavbou gotického hradu, ale i pozoruhodné a neprobádané předhradí přerušené z větší části v park. Archeologickým průzkumem bylo až do poslední doby území nedotčeno, postrádáme tedy hmotné doklady staršího středověkého osídlení. Předpokládá, že Bechyně byla v minulosti důležitým správním centrem, dovolují bez ohledu na tuto skutečnost pramenné údaje. K. J. Erben spatřoval nejstarší zmínku o Bechyni v papežské listině z roku 993, kde předpokládá ve formulaci „provincia belineusis“ přepsání správného údaje Bechineusis.<sup>1</sup> K existenci Bechyňska v 10. století směřuje R. Turek<sup>2</sup>, když interpretuje hypoteticky vedle Pražska a Krakovska třetí územní celek spravovaný králem Boleslavem podle Ibrahima Ibn Jakuba „část území Praze bezprostředně nepodléhajícího“ jako Bechyňsko, na základě podobnosti uváděného označení Búyima a mladšího Behin. Konkrétní údaje pocházejí z 12. století. Kraj bechyňský uvádí Kosmas, k rokům 1167 a 1777 jsou



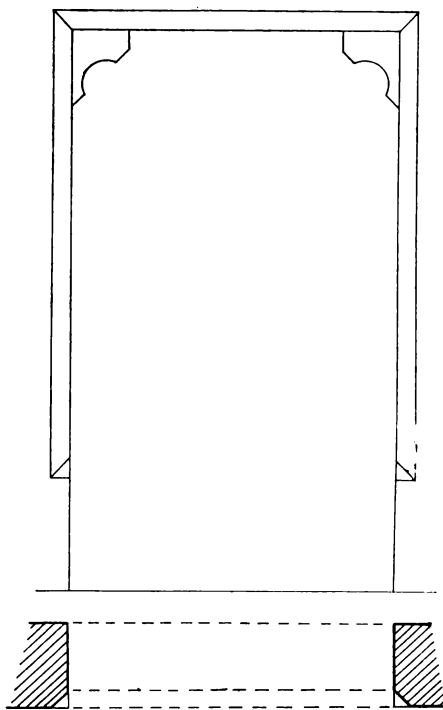
Obr. 1. Bechyně – situace kaple sv. Jiří a gotického špýcharu v kapli plánu z doby před rokem 1776. Kresba J. Muk.

zmiňování bechyňští arcijáhnové, z čehož nutno usuzovati, že zde existovala svatyně.<sup>3</sup> Zasvěcení ani poloha svatyně nebyly uvedeny.

Lakolizaci kostela umožňuje nepublikovaný situační plán bechyňského hradu a přilehlé části města z doby před rokem 1776.<sup>4</sup> Na předhradí, bezprostředně při příkopu, vysunut na podružný terénní výběžek je zakreslen již neexistující objekt označený jako kostel sv. Jiří. Sotva lze pochybovati, že v této pro hradištní období typické poloze na předhradí se nacházel již i původní románský kostel téhož zasvěcení, uváděný v pramenech již v 15. století.<sup>5</sup> Jiné vysvětlení této polohy podati nelze. Kostel zakreslil v rámci svého pohledu na Bechyni z počátku 17. století J. Willenberg s obdélnou lodí a s pravouhlým presbytářem s charakteristickými kruhovými okny pod římsou, prvkem typickým



Obr. 2. Bechyňe – řez gotickým hradním špýcharem. Kresba J. Muk.

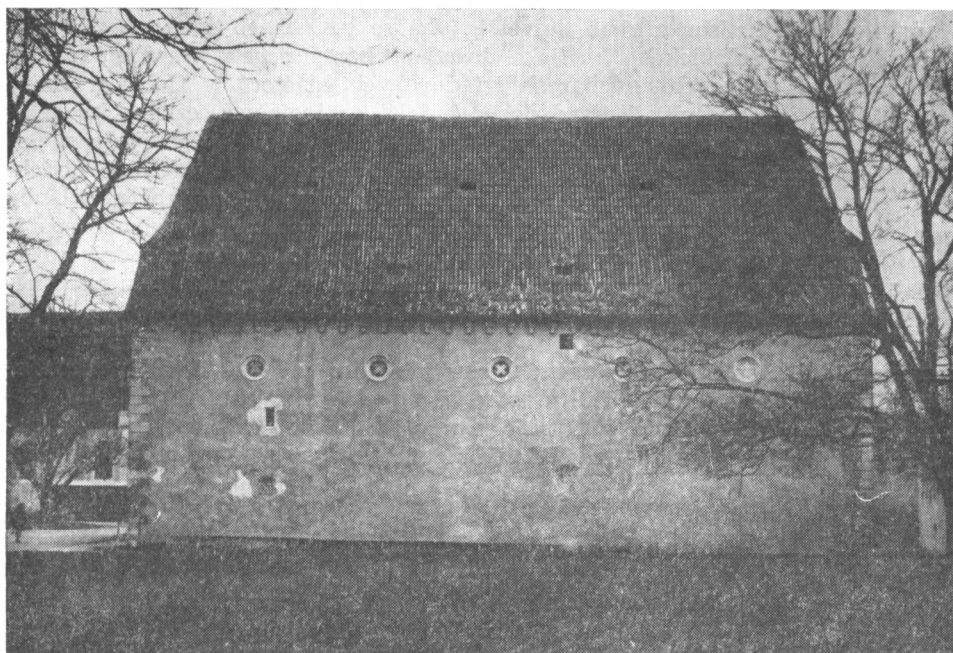


Obr. 3. Bechyňe – pozdně gotický špýchar - vstupní portál. Kresba J. Muk.

pro renesanční stavby Baltazara Maio da Ronio, autora přestavby bechyňského zámku. Bez archeologického výkopu nelze jednoznačně říci, nakolik tento objekt obsahoval ještě středověké jádro, anebo, což je pravděpodobnější, do renesanční podoby byl uveden pouhou přestavbou. Březan sice uvádí, že Petr Vok kostel „vnově z gruntu vystavěti dal“, údaj však zřejmě nelze chápati doslova, neboť v roce 1584 začala jeho stavba a již o rok později byl kostelík posvěcen.<sup>6</sup> Z roku 1596 existuje v popisu panství zápis o podacím právu „ke kostelu sv. Jiří v zámku nad řekou, nákladně vystavěném a pěkně od zlata a stříbra i jiných rozmanitých barev vymalovaném.“<sup>7</sup> Tento povšechné a přece po úvaze konkrétní popis celkového charakteru se může vztahovat pouze k renesančnímu interiéru, tudíž k bratrské modlitebně upravované Petrem Vokem a nelze proto předpokládat v této době na předhradí dva kostely v souladu

s A. Sedláčkem.<sup>8</sup> Březan v životopise Petra Voka psaném v létech 1612–1615 si postěžoval, „že kostel na ten čas zavřítý zůstává, nyníž se tam netopejí hnízdí“.<sup>9</sup>

Kostel sv. Jiří byl v literatuře též zaměňován s budovou gotického špýcharu, o kterém se předpokládalo, že je zrušenou bratrskou modlitebnou.<sup>10</sup> Nejprve historickoarchitektonickým rozбором a později hloubkovým průzkumem jsme prokázali, že špýchar předhradí je původním gotickým objektem, který rovněž na předhradí zakreslil Willenberg.<sup>11</sup> Nad dvoulodními sklepy zaklenu-tými křížovými bezžebnými klenbami s polokruhovými čely se nacházejí tři podlaží s dřevěnými trámovými stropy, se středními řezanými sloupy podpíra-jícími střední průvlak. Se stropem horního podlaží konstruktivně souvisí krov. Prostory osvětlují spoře gotická okénka s tesanými ostěními široce okosenými na hranách, přístup zprostředkují dva gotické portály v původní poloze, o kte-rých jsme zprvu měli pochybnosti, zda nebyly vloženy druhotně při neogotické



Obr. 4. Bechyň – gotický špýchar od severu s částečně odkrytými gotickými okny v době průzkumu. Foto J. Muk.

úpravě průčelí, zazdívací původní okna. Portály byly tehdy zvýšeny sníže-ním prahů, což si vyžádalo nastavení stojek vloženým prvkem. Vznik špýcha-ru lze poměrně přesně určit, byl vystaven někdy koncem 15. století, jak před-pokládá již A. Sedláček, v době intenzivní přestavby hradu a výstavby kláštera. Za nejzazší časovou mez lze pokládat rok 1518, kdy bylo panství rozdě-leno mezi dědice a započaly majetkové spory jistě nesvědčící dalšímu zvelebo-vání majetku. Zdá se, že dobu vzniku špýcharu potvrzuje spolehlivě slohová analýza nasvědčující výstavbě koncem 15. století. Portály jsou přesně tytéž jako na bechyňském hradě, sedlové konzoly mají přesnou obdobu v konzolách sedile františkánského bechyňského kostela s letopočtem 1491. Pozoruhodná je souvislost bechyňské stavební huti s výstavbou hradu Švihova, kde na sou-vislost žebrových klenb s klenbami Bechyň upozornila již D. Menclová, aniž

by vytěžila více pro hlubší poznání.<sup>12</sup> Zjišťujeme, že na Švihově se vyskytují rovněž Bechyni obdobné portály a bezžeberné klenby. Je nepochybné, že na výstavbě obou hradů se zúčastnila jediná stavební huť. Překvapující je i další zjištění vztahů, objevení gotického špýcharu ve švihovském předhradí, který byl pokládán za bývalé purkrabství, rovněž prvek obdobný Bechyni. Nachází se proti vstupu v koutě opevnění při věži Kašperce, je dvoupatrový, zbaven původního krovu a původní krovové konstrukce. Nebyl podsklepen zřejmě vlivem polohy v nížině bezprostředně při vodním příkopu. Okna s ostěnicemi jsou obdobná jako na Bechyni, stropy byly dřevěné. Také datování švihovského špýcharu je shodné s bechyňským. Pozdně gotická výstavba Švihova započala po roce 1473, nejpozději v roce 1495 vznikla letopočtem datovaná bezžeberná klenba vstupní věže, patrně starší jsou klenby paláce téhož typu.<sup>13</sup>

Zatímco podoba románského kostela sv. Jiří v Bechyni zůstává neznámá a jeho podobu může objasnit pouze budoucí archeologický průzkum, gotické špýchary Bechyně a Švihova výzkumem identifikované, dovolují vyslovit základní hodnocení. Jsou zřejmě největší, jaké se v Čechách zachovaly z doby středověku, z typologického hlediska dosud neznámý prvek, který má patrně předstupně v gotických špýcharech středověkých klášterů v Čechách dosud rovněž neurčených. Existují snad dosud i další analogie na českých hradech, následnými prvky řady jsou v mnoha případech objevené špýchary vesnické. Z uměleko-historického hlediska bechyňský špýchar obsahuje kromě obdobného prvku na Švihově, kromě hradu pražského nejstarší bezžeberné klenby v Čechách. Jistě je správný dohad D. Menclové, že vznik těchto kleneb souvisí s klenbami vladislavské přestavby Pražského hradu, ovšem zásadně nutno odmítnout souvislosti další, především zosobněné Benediktem Rejtem nebo některým ze stavitelů jeho okruhu. Výtvarná úroveň stavební produkce kromě kleneb na Bechyni i Švihově v rámci určených souvislostí je značně nízká, konzervativní. Oba špýchary nutno hodnotit i jako důležité doklady šlechtického podnikání ve vlastní režii, a to v jeho začínajícím období. Mohutné objekty svými rozměry přesahující mnohé z původních paláců jsou doklady nového způsobu výroby, stejně jako mladší rozsáhlé renesanční pivovary.

## Poznámky

- 1 Erben, *Regesta diplomatica nec non epistolaria Bohemiae et Moraviae*, sv. I, 1855 s. 35.
- 2 R. Turek, *Čechy na úsvitě dějin*, Praha 1963, str. 194.
- 3 A. Merhautová, *Raně středověká architektura v Čechách*, Praha 1971.
- 4 Státní archiv Třeboň, pobočka Jindř. Hradec. Velkostatek Bechyně, sign. IX 1 B 3.
- 5 Problémem se zabýval se znalostí výsledku našeho výzkumu J. Sláma. viz *Svatojiřské kostely na raně středověkých hradištích v Čechách*, AR XXX 1977, str. 277.
- 6 Státní archiv Třeboň, sbírka Cizí statky sign. CS II 14-1b. V. Březan, *Život Petra Voka z Rosenberka*, vydal F. Mareš, Praha 1880, str. 110.
- 7 Státní archiv Třeboň, sbírka cizí statky sign. CS II 14-1a.
- 8 A. Sedláček, *Hrady, zámky a tvrze*, VII. díl, Praha 1980, str. 2. Povšechně znamená polohu kostela v místě doloženém plánem z jindřichohradeckého archivu, předpokládá ovšem polohu bratrské modlitebny jako další objekt severně špýcharu. Tento považuje za pozdně gotický z konce 15. století.
- 9 Březan, *Život... l. c.*, str. 110.

- 10 A. Chleborád, Popis okresu bechyňského, Bechyně 1928.  
D. Menclová, V. Štech, Bechyně, Praha 1953, str. 3.  
D. Menclová, České hrady, II. díl, Praha 1972, str. 330.
- 11 J. Muk stavebně historický průzkum zámku v Bechyni, strojopis SÚRPMO, Praha 1968,  
týž, Bechyně zámecká sýpka, stavebně historický průzkum průčelí  
strojopis SÚRPMO, Praha 1971.  
Archivní průzkum zpracoval L. Lancinger.
- 12 D. Menclová, České hrady, II. díl, Praha 1972, str. 401.
- 13 J. Muk, Švihov, stavebně historický průzkum, strojopis SÚRPMO, Praha 1975.  
Archivní průzkum L. Lanciger.

## Z u s a m m e n f a s s u n g

### Die St.-Georgs-Kirche und der gotische Speicher der Burg Bechyně

Die zum einer Renaissanceschloß umgebaute Burg Bechyně liegt an der Stelle eines von der heute nicht mehr existierenden St-Georgs-Kirche belegten frühmittelalterlichen Verwaltungszentrums; die genannte Kirche hat sowohl mit ihrer Weihung als auch im Hinblick auf ihre charakteristische Lage an zahlreichen Burgwällen Analogien gefunden. Auf einem nicht veröffentlichten Plan aus dem Jahr 1776 wird die Lage dieser Kirche genau bestimmt; die Analyse der Quellen und die Ikonographie identifizieren sie mit einer utraquistischen Andachtstätte aus der Renaissance, die durch den Umbau der älteren Kirche entstanden war. Zugleich wurde der Ursprung des spätgotischen Speichers bestimmt, der von einem Teil der Literatur als aufgelassenes Bethaus bezeichnet wurde. Der Speicher entstand gegen Ende des 15. Jahrhunderts, und die Stilanalyse läßt erkennen, daß er das Werk jener Bauhütte war, die sich an der gleichzeitigen Errichtung des Klosters in Bechyně und der Burg Švihov beteiligte, wo man die Umfangmauer eines ähnlichen Speichers entdeckte. Beide Speicher sind die größten bisher bekannten mittelalterlichen Objekte dieser Art in Böhmen; der Speicher von Bechyně enthält außerdem das von Prager Analogien abgesehen älteste rippenlose Gewölbe Böhmens, das ebenfalls nur mit Beispielen auf Burg Švihov vergleichbar ist. Auf diese Weise konnte auch der breitere Wirkungsbereich der Bauhütte zweier spätmittelalterlicher Burgen ermittelt werden.

## A b b i l d u n g e n

1. Situationsplan der St.-Georg Kirche und des gotischen Speichers vor dem Jahre 1776.
2. Schnitt durch den gotischen Speicher.
3. Der gotische Speicher – das Eintritsportal.
4. Der gotische Speicher von Norden mit den teilweise freigelegten gotischen Fenstern.

