

Muk, Jan

Příspěvek k poznání nejstarší architektury Tábora

Archaeologia historica. 1980, vol. 5, iss. [1], pp. 115-121

Stable URL (handle): <https://hdl.handle.net/11222.digilib/139295>

Access Date: 28. 11. 2024

Version: 20240901

Terms of use: Digital Library of the Faculty of Arts, Masaryk University provides access to digitized documents strictly for personal use, unless otherwise specified.

Příspěvek k poznání nejstarší architektury Tábora

JAN MUK ml.

Pro studium historických měst a jejich architektury je Tábor svým pozdním založením výjimečnou lokalitou. Odpadá řešení jednoho ze základních problémů, obzvláště s postupujícím bádáním závažného, totiž identifikace starších, předhusitských prvků v mladších dispozicích městských domů. Předmětem bádání je skutečně pouze zástavba husitská a mladší, přičemž do popředí vystupuje dílčí problém vymezení podílu výstavby 15. století, případně doby bezprostředně husitské. Na předpokladu, že jsou k dispozici útvary staršími relikty nedotčené, nemůže zásadně měniti nic ani pokračující archeologický výzkum, který odhaluje překvapující stopy osídlení 13. století. Ani v budoucnu zřejmě nebude nutno předpokládati, že odkryté prostory byly v úplnosti ve větším měřítku převzaty výstavbou 15. století a dispozice podstatně ovlivnily.

V souladu s uvedeným, vědecky reprezentativním charakterem pozdně gotické architektury Tábora, je odborná péče věnovaná městu v souvislosti s jeho postupnou rekonstrukcí. Podzemí Tábora, jehož rozbor přináší o nejstarší zástavbě nejdůležitější poznatky, je soustavně zaměřováno, čímž vznikl ojedinělý plán města jako celku, základní podklad všech analytických studií.¹

Záměrem publikace následujících vybraných příkladů je poskytnouti dílčí pohled do problematiky vývoje města a upozorniti na jeho složitost, která nebyla plně vždy chápána. Může se stát inspirací k archeologickému výzkumu.

Bez dostatečného zřetele k hmotným památkám samotným, spíše z interpretace společensko politických poměrů Tábora vznikly dva, v podstatě protichůdné názory, které bývají dodnes přejímány. Nedůslednou umělecko-historickou analýzou forem architektonických detailů byla zařazena hlavní výstavba města zcela konkrétně do doby kolem roku 1440, obdobně jako se předpokládala v Jihlavě, v J. Hradci a jinde, s apriorním předpokladem obnovy a rozmachu měst po husitských válkách. Určujícími prvky analýzy a z ní vyplývajícího datování byla okenní ostění domů čp. 5, 16,² která ovšem ve skutečnosti pocházejí prokazatelně z doby po požáru z roku 1532, jak vyplývá z pramenných údajů i ze slohové komparace.³ Z téže doby pocházejí patrně i gotická okna domu čp. 19,⁴ snad z doby již před požárem jsou okna prvního patra čp. 6.⁵ Časné datování bylo spolupodmíněno analýzou tábořské společnosti, která byla již záhy sociálně diferencována. Na náměstí se nacházely domy patriciů, jejichž přítomnost měla vysvětlovati mimořádný rozsah některých objektů již bezprostředně po založení Tábora. Zdá se ovšem, že uváděné objekty nenáleží svým rozsahem nutně již nejstarší době města, tím spíše, že známá jména jejich majitelů pocházejí až z nejstarších souvisle zachovaných městských knih z počátku 16. století. Konkrétně nejednotná stavební čára doložená v podzemí domů čp. 2, 16 dokládá nejspíše vznik těchto domů spojením dvou původně samostatných objektů. Obdobná situace snad bývala i u domu čp. 5.⁶

V. Denkstein naopak spatřoval v tábořských domech odraz beztřídní spo-

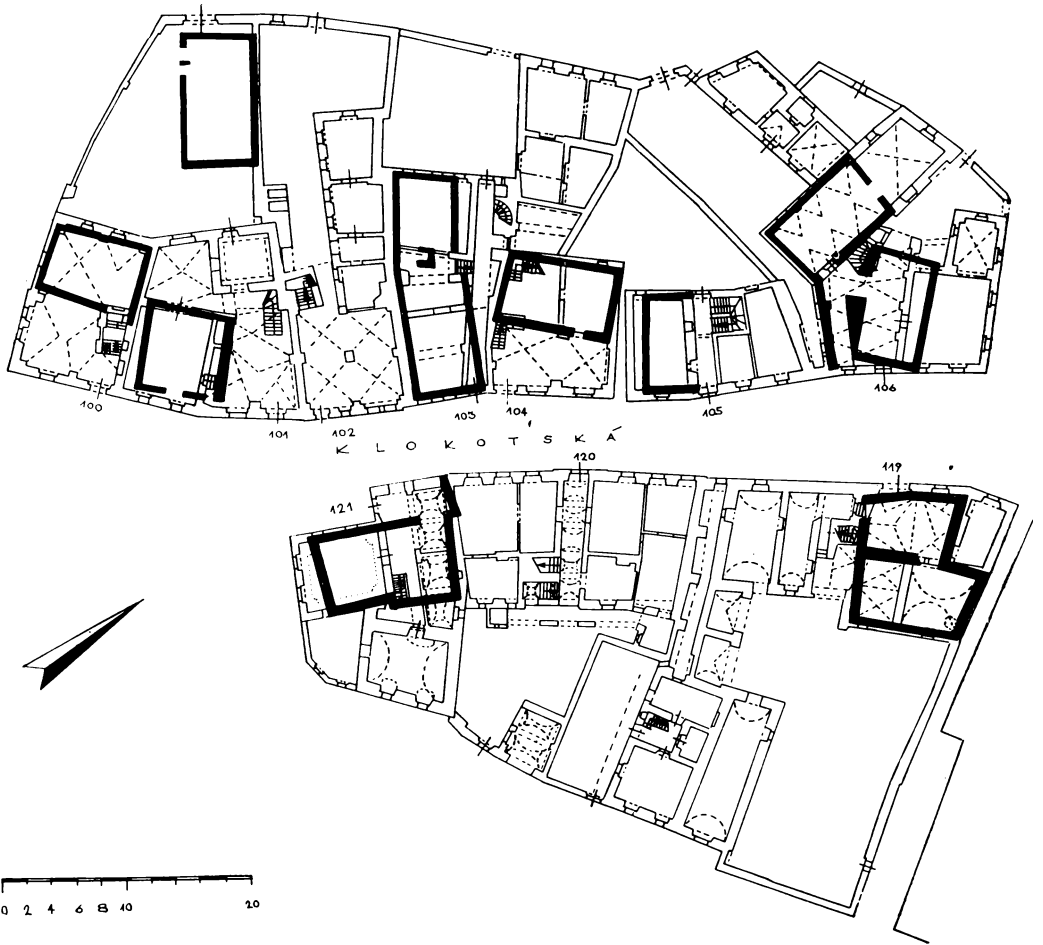
lečnosti, konstatoval, že při sociálním uspořádání obyvatel nebylo zapotřebí zadních traktů s prostorami pro čeledě a zjišťoval, že domovní parcely jsou krátké.⁷ Tuto thezi nelze jednoznačně dokázat. Co do velikosti domů se Tábor zásadně neliší od jiných měst v Čechách. Kromě řemeslnických domů v některých případech téměř vesnického charakteru, existují i hloubkové parcely se zadními staveními a křídly, značného stáří. Na př. v Křížkové nebo v Pražské ulici.⁸

Opomíjeti nelze sdělení Aeneáše Silvia Piccolominiho po návštěvě v Táboře v roce 1451 o domech ze dřeva nebo z hlíny. Sotva by bylo únosné je odmitat totální skepsí a vysvětlovat nepřátelským postojem autorovým k Táboru, tím spíše, že se s uznáním vyslovil o opevnění města.⁹ Dřevěné stavby omítané hlínou se dochovaly v českých městech ojediněle dodnes,¹⁰ v Táboře čp. 30 v Křížkové ulici s mladší omítkou a patrně i další domy v jeho sousedství. Ostatně ještě z doby po požáru 1532 a 1559 pocházejí zákazy stavět ze dřeva, nanejvýše smělo býti srubové svrchní patro, obklopeno však slupkou zdiva.¹¹ Naopak existují v Táboře doklady o zděných domech již bezprostředně po husitských válkách.¹²

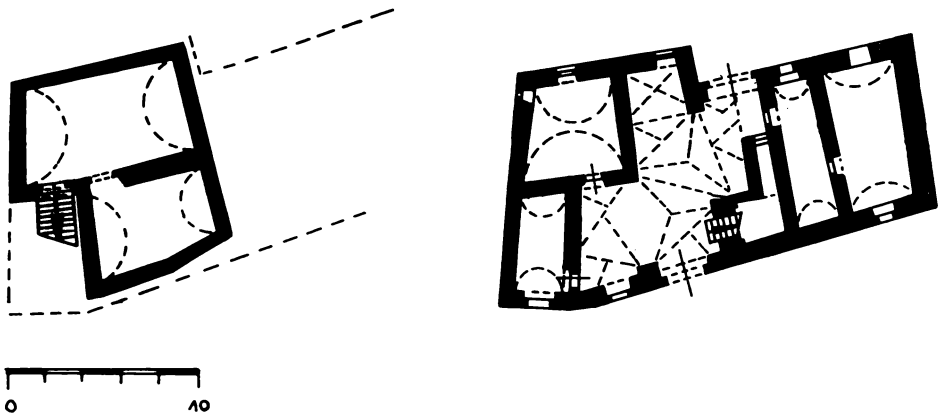
Soubor architektonických detailů, které lze s jistotou zařadit do 15. století je omezený. Bez možnosti odlišení od portálů 16. století náležejí do této skupiny sklepní portály polokruhově zaklenuté s okosením, se sokly několika typů, již zmíněná starší okna domu čp. 16 nepřimo doložená, tradiční okna čp. 28 a snad i čp. 6 v přízemí. V domě čp. 2 se zachoval ve sklepech druhotně použitý portál, profilovaný ojedinělými masivními výžlabky s oblounkem, vzdáleně tvarově se blížící portálům z J. Hradce, kde zřejmě pochází z konce 14. století, v Táboře ovšem s nízkým soklem, kterým se liší. V domě čp. 54 existují dva lomené portály s okosením, v čp. 165 ve sklepech se zachoval portál profilovaný dvěma výžlabky. Pozoruhodný je portál zadní komory čp. 138, profilovaný na hraně mohutným oblounem s oboustranným zářezem, se zaběhnutím do soklu. Portál se formálně podobá portálu předsíně kostela v Jistebnici z doby druhé poloviny 13. století. Vnitřně je však příbuzný portálu sakristie v děkanském tábořském kostele. Oba portály jsou dokladem pozdně gotických historismů, které se uplatňují v Táboře výrazně též v paláci radnice.

Výstavba tábořských domů do známé podoby 16. století, s obvyklými sgrafitovými průčelími se uskutečnila dlouhodobým procesem, přičemž byly postupně nahrazovány dřevěné konstrukce, ať již trámové stropy sklepů nebo zdivo nad terénem, konstrukcemi z kamene a cihel.¹³

Zdrojem zásadních poznatků o vývoji jednotlivých objektů je komparace půdorysů a sledování stratigrafie sklepů a přízemí, které svou zásadní nekonformností v mnoha případech dovolují datovat těžiště výstavby nad terénem až do druhotných etap, podminěných snad požáry dřevěných, nadzemních částí. Požáry z 15. století neznáme, v 16. století předcházely velkým požárům z let 1532 a 1559 požáry let 1518 (?) a 1525.¹⁴ Nejvýraznější stopy zaniklých domů jsme zjistili v bloku domů čp. 100—106 na severní straně Klokotské ulice. Sklepy jsou zde umístěny zřetelně ve dvou parcelačních systémech, přičemž pod domy čp. 100, 101, 104 a 106 jsou zřetelně starší a jim odpovídající přízemí byla jednoznačně nahrazena výstavbou snad až po požárech 1532 a 1559, pokud klenby z této doby pocházející nebyly vloženy do staršího obvodového zdiva dodatečně. Dislokace sklepů je zde natolik nápadná, že se nabízí hypotéza o dodatečné změně uliční čáry zřetelně nejvýrazněji u domu čp. 106. Nápadná je diskrepance půdorysů čp. 103, 104, které nemohli vzniknout jediným stavebním aktem. Dům čp. 103 zachovaný ze středověku především pouze ve sklepech je příkladem rozsáhlého městského domu. Rozměry sklepů starší etapy se zdají vylučovat předpoklad, že by snad šlo o residua raně gotických zemnic,



Obr. 1. Tábor. Domy v Klokotské ulici. Přizemí se zakreslením situace gotických sklepů.



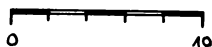
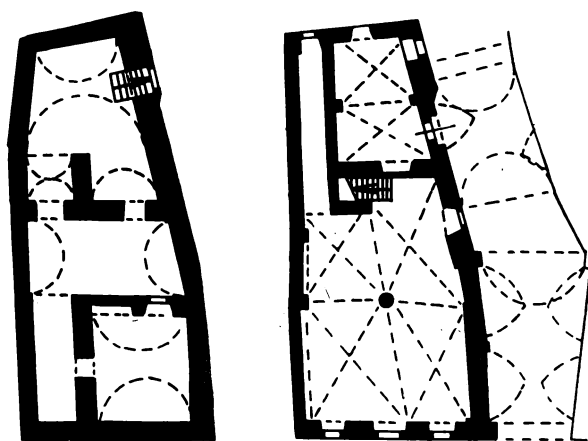
Obr. 2. Tábor, čp. 119. Klokotská ulice. Sklepy a přizemí.

ač jinde je nelze teoreticky zcela vyloučit. Pozoruhodný je v tomto směru sklep např. domu čp. 180, vystupující klenbou nad terén. Ať již vznikl využitím starší zemnice nebo nikoliv, v každém případě dokládá životnost zahlobbených prostorů, vyskytujících se od raného středověku. Sklep má pozdně gotickou klenbu.

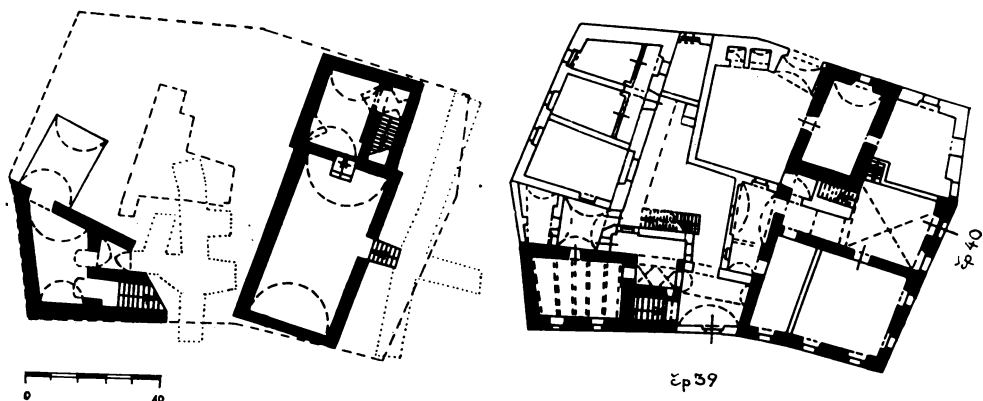
Příčně položené sklepy domů čp. 100, 104, zřejmě dokládají svébytný dispoziční typ, který se uplatnil v Táboře v četných domech. Nad nimi se zachovaly žadní příčné komory, tyto byly v některých případech nepodsklepené. Klasickou ukázkou tohoto řešení je dům čp. 138 vzniklý snad spojením dvou objektů, se dvěma hloubkovými dispozicemi, v obou vzadu s příčnými komorami, nebo čp. 204, oba v Kotnovské ulici. Obdobný byl i dům čp. 36 v Rožmberku.⁴⁵ Situace sklepů v bloku v Klokotovské ulici, již zmíněný portál zadní komory čp. 138 dovolují předpoklad, že tento dispoziční typ byl obvyklý již v 15. století. Uplatnil se na parcelách, kde nebylo nutno vjížděti do dvora čelně domem.

Příčně obdélné sklepy se vyskytují též v mnoha případech při ulici, kde podmiňují příčný trakt síně. Vyskytly se v několika případech v bloku severně Pražské ulice i jinde, ve středověké městské architektuře jsou prvkem zcela běžným.

Pozoruhodné jsou půdorysy domů, kde mají zcela jiný charakter přízemí a sklepy, zcela vylučující současnost a při tom jsou v přízemí datovatelné. Rozvržení sklepů je obdobné jako v předešlých případech, dokonce ve dvou traktech. Sklepy domu čp. 22 na náměstí obsahují v druhém traktu příčný prostor, ke kterému se připojují vpředu dva prostory hloubkové, levý užší, původně obsahující bezpochyby sestup z přízemí. Obdobnou půdorysnou formu mělo zřejmě i přízemí. Současný stav se síní se středním sloupem a zadní zdí ohraničující síň mimo zdi sklepa je mladší, podle typu kleneb pochází z doby po požáru z roku 1532. Obdobnou dispozicí mají sklepy domu čp. 119 v Klokotské ulici, kde nalevo bývad sestup z přízemí, naboku další sklep a vzadu přiléhal prostor příčný. Síň zaklenutá charakteristickými klenbami z doby po roce 1532 nerespektuje půdorys sklepů, expanduje nelogicky do pravé strany, kde se nachází i křídlo. Křídlo nebylo připojeno k dnešní hmotě levé části



Obr. 3. Tábor. Žižkovo nám. čp. 22. Sklepy a přízemí.



Obr. 4. Tábor. Ul. Mikuláše z Husí čp. 39, 40. Sklepy a přízemí.

v další stavební etapě, ale s touto naráz, není odděleno sparou. Nad sklepy se nacházel tedy opět menší dům, obdobný jako čp. 22.

Městské tábořské domy obsahují ještě četné další půdorysné organismy, které nelze spojovat v charakteristické skupiny a blíže časově určit. Všeobecně lze konstatovat, že v 16. století vznikaly rozsáhlé vstupní síně, likvidující četné starší dílčí prostory. Pro Tábor jsou s hráňovými klenbami charakteristické, nemají četné obdoby a svědčí o přítomnosti místního stavitele dosud neurčeného. Slohovým charakterem tato produkce je tradiční, v podstatě gotická, v architektonických detailech, stejně jako konstrukcí bezžeborných kleneb příbuzných s klenbami sklípkovými. Tradicionalismus poznamenal i monumentální architekturu, radniční palác a děkanský kostel, kde zejména v příporách starší etapy výstavby se pozdní gotika ohlašuje pouze korekcemi profilací na základní hmotě navazující na vzdálené umění doby předhusitské a starší. Téhož rodu jsou i portál sakristie, gotisující klenby sakristie, zatímco doba vzniku se ohlašuje mohutným vývinem halového prostoru trojlodí, které mimořádně velkými rozměry je chrámům raného a vrcholného středověku zcela cizí.

Půdorysy středověkých tábořských domů nedokumentují ovšem pouze domy samotné, ale vypovídají též o uliční síti, ve které se nacházejí a kterou petrifikují. Instruktivním příkladem jsou nejstarší části sklepů domu čp. 39, které stavebně historickým průzkumem i archeologickým výkopem byly určeny jako nejstarší jádro existující hmoty zástavby. Nepravidelný, silný lichoběžný půdorys sklepa, na který nenavazuje dispozice přízemí ovšem dokládá, že sklep navazuje na starší linii na východní straně určenou patrně i západním okrajem sousedního sklepa čp. 38, na parcele čp. 39 pak nezjistitelnými staršími objekty. Silně nepravidelný půdorys sklepa nemůžeme považovat za primerní formu výstavby. Příklad považujeme za metodicky mimořádně závažný, neboť naznačuje nesporně, za daného stavu bádání nepřekonatelné, meze stavebně historického i archeologického výzkumu.¹⁶

Poznámky

- 1 Zaměření a výzkum historických objektů organizuje Inženýrská organizace města Tábora (dříve Táborprojekt). V současné době existuje zaměření cca 90 0/0 všech sklepů a přízemí domů v měřítku 1:50 a souhrnné zaměření podzemí mės-

- ta v měřítku 1:400 na čtyřech sekcích. Státní ústav pro rekonstrukci památkových měst a objektů v Praze provádí odvození podkladů do měřítko 1:200, které dovoluje studovat v širších souvislostech celé domovní bloky a jejich seskupení. Rozpracováním výsledků těchto průzkumů vznikl uváděný referát.
- 2 V. Dražan, Gotický a renesanční dům z jižních Čech a Moravy, Zprávy památkové péče (ZPP) 1950.
V. Mencl, Měštanský dům českého středověku ZPP 1953.
J. Herout, Tábor, ZPP 1950.
 - 3 V roce 1539 nařídil císař prodej domu čp. 16, který nechtěl majitel po požáru z roku 1532 obnovit. Zřejmě po tomto roce vznikla okenní ostění, se kterými nekorespondují starší malovaná rámování patrná v průčelí až do poslední opravy průčelí v roce 1971. Obdobně byl radikálně přestavěn po roce 1532 i dům čp. 5, kde se uvádí i jméno kameníka a mimořádně vzrůstá prodejní cena domu. K. Thir, Staré domy a rodiny tábořské I. díl Tábor 1920, čp. 5, 16.
 - 4 Analyticky byly odkryty překlady těchto oken až do poslední opravy průčelí v roce 1975. Datování je zde jednoznačné, neboť, jak jsme mohli na místě posoudit po sejmutí omítek, cihlová hmota průčelí je jednotná v rozsahu domů čp. 18, 19, které byly spojeny až po roce 1524. V průčelí se zachovaly tytéž konstrukтивní pasy otvorů jako na čp. 19, kde dosud zbyly překlady na domě čp. 18 později odstraněné. Vývojově pozdní je zbytek portálu odkrytý v přízemí, připomínající portály Slavonic z druhé čtvrti 16. století. Datování R. Kristiána do druhé poloviny 15. století, který při publikaci nálezů uvedené skutečnosti opomenul, je proto nepřijatelné. Dům čp. 18 vznikl minimálně v rozsahu předního traktu od základů nad terénem nově po požáru z roku 1532, soused čp. 19 současně minimálně v rozsahu přední části patra, když přízemí jsme nemohli posoudit. R. Kristián, Opravy a rekonstrukce fasád domů čp. 12, 13, 17, 5, 18, 19 historického jádra města Tábora v edici Tábor, dokumentační řada sv. 6/3 1979, ed. MěNV v Táboře, str. 82.
 - 5 Dům byl v roce 1532 vyměněn jako vysoce hodnotný, přičemž se uvádí, že majitel dům vystavěl. Jelikož se tak stalo v roce požáru, bezprostřední prodej připoští domněnku, že dům byl vystaven již před požárem a případně štítem pouze v roce 1532 doplněn. K. Thir, l. c. I. díl, Tábor 1920 str. 65.
 - 6 Dům má nepravidelnou dispoziční nevyklučující spojení ze dvou domů.
 - 7 Vl. Denkstein, Jihočeská gotika, Praha 1953 str. 33.
 - 8 Dům čp. 24 ve Svatošově ulici byl původně zadním gotickým hospodářským stavením domu na protější straně bloku, čp. 30 a teprve dodatečně oddělen. Navazoval na rozsáhlé křídlo hlavní budovy. V pražské ulici na severní straně náležely k domům jako zadní stavení patrně domy dnes se nacházející mezi dvěma větvemi Střelnické ulice. Jižní větev této ulice snad vznikla zrušením dvorků a osamostatněním těchto stavení. Domy jsou zcela obvyklého městského typu se síněmi a zadními komorami. Stavebně historický průzkum autora, SÚRPMO Praha.
 - 9 Aeney Sylvia Sienského Historie o původu a skutcích Čechů, český překlad Martina Húsky přetištěný Mik. Kováčem z Hodištkova 1510, vydaný Danielem Adamem z Veleslavína fol. 50/2, 51/2.
 - 10 V Kutné Hoře čp. 155 na hlavním náměstí srubové konstrukce s původní hliněnou omítkou se sgrafitem datujícím výstavbu do konce 16. století a další objekty tamtéž. Stavebně historický průzkum autora SÚRPMO 1979.
 - 11 K. Thir l. c. I. díl, str. 74.
 - 12 V roce 1438 prodával Janek z velkého domu dům s tesaným kamenem před domem, roku 1449 prodává Káče dům s cihlami, kamenem tesaným nebo netesaným. V roce 1447 se prodávají cihelna a sladovny. R. Cikhart, Z trhových zápisů nejst. grunt. knihy tábořské, Jihočeský sborník historický 1936 str. 43.
 - 13 Tezi uvedl poprvé D. Líbal v laborátu stavebně historického průzkumu Tábora pro asanační plán, kdy nebyly dosud k dispozici plánové podklady. D. Líbal a kol. Tábor, stavebně histor. průzkum SÚRPMO Praha 1964 — strojopis.
 - 14 K. Thir, l. c. II. str. 675.

15 Dokumentace a stavebně historický průzkum autora před zbořením, SÚRPMO 1975.

16 Stavebně historický průzkum autora SÚRPMO 1974.

M. Drda, archeologický výzkum Tábora 1974—77 v edici Tábor, dokumentační řada sv. 11/1 1978 ed. MěNV v Táboře.

Zusammenfassung

Zur ältesten Architektur der Stadt Tábor

Dem Studium städtischer Wohnobjekte bietet Tábor einzigartiges Material, man muß nämlich nicht mit der Existenz schwer feststellbarer Verbauungsreste aus der Zeit vor dem 15. Jahrhundert rechnen. Trotzdem weisen die Untersuchungen der Hausdispositionen, die Vergleiche der unorganisch aneinander anknüpfenden Erdgeschoß- und Kellergrundrisse auf eine komplizierte Entwicklung hin. Die Erdgeschosse sind in vielen Fällen jünger als die Kellergeschosse, sie entstanden erst im 16. Jahrhundert, meist nach Feuersbrünsten. Zahlreiche Baudetails, die die ältere Literatur irrtümlich in die Zeit um 1440 gestellt hat, gestatten die Datierung in das 16. Jahrhundert. Man wollte im Stadtgrundriß auch das Abbild der klassenlosen hussitischen Gesellschaft erblicken. Der unterschiedliche Charakter der einzelnen Behausungen spricht jedoch deutlich von einer fortgeschrittenen Vermögensdifferenzierung, und die Häuser entsprechen jenen in den übrigen böhmischen Städten Böhmens dieser Zeit. Den Bericht des Enneo Silvio Piccolomini aus dem Jahr 1451, die Häuser seien aus Holz und Lehm erbaut, muß man für richtig halten, denn die Erkundung enthüllte die Existenz lehmverschmierter Blockbauten nicht nur in Tábor, sondern beispielweise auch in Kutná Hora. Die Entwicklung des 16. Jahrhunderts strebte zu einer Kultivierung des Stadthauses, allgemein entstanden umfangreiche, monumental gelöste Säle, zum Unterschied von den Dispositionen des 15. Jahrhunderts, von denen in Tábor der bisher kaum dokumentierte Typ mit einer unterkellerten hinteren Querkammer oder einer Querhalle an der Straßenfront als Dispositionskern, ebenfalls mit der üblichen hinteren Kammer häufig vorgekommen ist. Die Architektur des späten 15. und der ersten Hälfte des 16. Jahrhunderts ist sehr konservativ, der Historie verpflichtet; es fehlten offenbar italienisch orientierte Architekten und Künstler, die damals in Untertanenstädten mit Adelssitzen tätig waren.

Abbildungen

Abb. 1. Tábor. Häuser in Klokotská-Gasse. Erdgeschoss mit gotischen Kellergrundrissen.

Abb. 2. Tábor. Klokotská-Gasse, Nr. 119. Keller und Erdgeschoss.

Abb. 3. Tábor. Žižka-Platz, Nr. 22. Keller und Erdgeschoss.

Abb. 4. Tábor. Mikuláš (Nikolaus) z Husi-Gasse, Nr. 39, 40. Keller und Erdgeschoss.

