

Nekuda, Vladimír

**Středověká vesnice na Moravě ve světle archeologických výzkumů  
zaniklých osad**

*Archaeologia historica*. 1982, vol. 7, iss. [1], pp. 33-66

Stable URL (handle): <https://hdl.handle.net/11222.digilib/139386>

Access Date: 04. 09. 2024

Version: 20240904

Terms of use: Digital Library of the Faculty of Arts, Masaryk University provides access to digitized documents strictly for personal use, unless otherwise specified.

# Středověká vesnice na Moravě ve světle archeologických výzkumů zaniklých osad

VLADIMÍR NEKUDA

## Úvod

První podněty k soustavnému výzkumu sídlišť a středověkých osad dal Jaroslav Böhm (1938, 135—157; týž, 1939, 20—21) na konci třicátých let tohoto století. Ve stejné době vyšla v Německu první práce hodnotící výsledky archeologického výzkumu zaniklé středověké osady Hohenrode z pera P. Grimma (1939). Teprve v padesátých letech došlo k plnění výzvy J. Böhma u nás a to nejdříve v Čechách (A. Hejna, 1964, 178—221) a na Slovensku (B. Polla, 1962) a začátkem šedesátých let také na Moravě (V. Nekuda, 1961). Od té doby uplynulo dvacet roků. Ve výzkumu je to doba poměrně krátká. Přesto možno říci, že na tomto úseku bylo dosaženo významných úspěchů a to jak ve výzkumu jednotlivých sídlišť, tak i v dokumentaci vývoje osídlení. Cílem této studie je podat shrnutí dosavadních výsledků archeologických výzkumů na lokalitách zaniklých středověkých osad na Moravě a pokusit se o syntésu získaných poznatků pro celkový vývoj. Základ této práce tvoří archeologické prameny získané na lokalitách Pfaffenschlag, Mstěnice, Konůvky, Záblačany, Bystřec, Hoštínec, Teplany, Narvice, Koválov, sídliště v trati Štěpničky u Šakcic a sídliště v katastru města Mohelnice. V souvislosti s archeologickým výzkumem těchto sídlišť byly získány jednak hmotné pozůstatky všedního života (keramika, kovové předměty, zvířecí kosti atp.), jednak — a to je nejdůležitější — doklady vlastního sídla (obytné, hospodářské, výrobní objekty atd.). Z velikosti sídliště, z množství a uspořádání jednotlivých obytných a hospodářských objektů, ze způsobu výstavby jakož i použitého materiálu lze usuzovat na hospodářské a sociální postavení jeho obyvatel. Z uvedené charakteristiky vyplývá, jak významná role připadá archeologii při řešení základních otázek ve vývoji feudální společnosti. Přesto, že hmotné prameny jsou k dispozici z řady lokalit, přece nutno konstatovat, že stav výzkumu zemědělských sídlišť zejména po stránce kvalitativní je neuspokojivý. K celkové charakteristice společenského a hospodářského vývoje by bylo zapotřebí více úplně prozkoumaných sídlišť. Výsledky získané systematickým výzkumem lokality Pfaffenschlag to plně potvrdily. Vypovídací hodnota archeologicky zkoumaného sídliště je o to větší, čím větší je odkrytá plocha, na níž možno sledovat vzájemné souvislosti jednotlivých objektů. Neméně důležitým úkolem je zachytit změny, které se ve vývoji sídliště odehrály, zejména vzájemný vztah obytných a hospodářských objektů a jejich změny podmíněné časově a teritoriálně. Z dosavadních výzkumů vyplývá, že důležitým mezníkem ve vývoji zemědělských sídlišť bylo 13. století. Zavádění lánového systému a feudální renty v penězích vedlo ke změnám jejich struktury. 13. století vtisklo našim vesnicím zcela nový ráz nejen ve vybavení jednotlivých usedlostí, ale i v uspořádání pluziny, která měla lépe vyhovovat trojpolnímu systému. K této hospodářské a sociální přestavbě došlo nejen v našich zemích, ale v celé střední

Evropě se zaváděním emfyteuze, peněžní renty a lánového systému. Pro sledování ekonomických poměrů mají proto zásadní význam ta sídliště, která existovala do 13. století. I zde nutno konstatovat, že jejich výzkum je neuspokojivý a archeologické prameny pocházejí jen z části prozkoumaných sídlišť (Záblacany, sídliště v katastru města Mohelnice, starší osídlení Pfaffenschlagu, Mstěnice, hradištní osada u Šakvic). Komplexní výzkum sídliště vesnického typu z raně středověkého období nebyl na Moravě doposud proveden. Charakteristika sociálně ekonomických vztahů a třídní organizace raně středověké společnosti se opírá především o výzkumy hradišť a pohřebišť. I když tyto výzkumy přinesly velmi mnoho zcela nových poznatků, nelze je bez ověření přenášet do vesnického prostředí. K osvětlení hospodářského a sociálního vývoje a ke konfrontaci těchto poměrů na hradištních s poměry v nechráněných osadách postrádáme výzkumy, které by postihly změny v charakteru zemědělských sídlišť od rozkladu rodového zřízení k vytvoření vztahů feudálních. Abychom mohli tento složitý proces v zemědělském prostředí zachytit, bude třeba zaměřit další výzkum k řešení této důležité problematiky naší historiografie.

V tomto stručném úvodu jsem chtěl zdůraznit, že k rekonstrukci vývoje středověké vesnice nám chybí především více systematických výzkumů, na jejichž základě bychom mohli podat ucelený obraz o způsobu života venkovského lidu v období raného a vrcholného feudalismu. Proto poznatky o půdorysu zemědělských sídlišť, jejich obytných a hospodářských objektech, pluzině, zemědělské i nezemědělské výrobě třeba brát jako základ k další výzkumné práci.

## 1. Půdorys vesnic

Základní sídelní jednotkou byla vesnice doložená archeologickými prameny od 6. století. Vesnice byly zakládány v blízkosti vodních toků a jejich půdorys ovlivňovala celková konfigurace terénu. Důležitou roli hrála i nadmořská výška, bonita půdy a klimatické poměry.

Typy nejstarších slovanských sídlišť vesnického charakteru a jejich vývojem ve světle archeologických pramenů se zabývala A. Pitterová (1968, 169—179). Podle plánu zástavby je rozdělila na okrouhlice, řadové osady a shlukové. Z archeologických výzkumů na Moravě měla tehdy k dispozici jen řadové sídliště v Mikulčicích v trati Štěpnice, které však nepatří do kategorie zemědělských osad. Na základě příkladů z Čech (sídlíště v Březně u Loun), Slovenska (Siladice, Nitrianský Hrádok, sídlíště v Pobedimi, Devínske Jazero-Daľšie Topolite), z území NDR, Polska a Sovětského svazu dospěla k názoru, že řadové a shlukové osady se vyskytují na celém území obývaném Slovany, zatímco okrouhlice se omezují na území po obou stranách dnešní polsko-německé hranice. Na základě příkladů z území Sovětského svazu zjistila, že shlukové osady přecházejí v typ řadový (např. ve Staré Ladoze, sídlíště ve vsi Pirovo. A. Pitterová, 1968, 172). Otázkou domu a sídlíště zemědělského charakteru v 6.—15. stol. na území ČSSR se zabývala A. Pitterová rovněž na celostátní konferenci o problematice zaniklých středověkých vesnic v Uher-ském Hradišti (A. Pitterová, 1971, 11—18). Právem zdůraznila, že „při studiu domu a sídlíště zemědělského charakteru není možné vycházet ze stavu, který mohou zachytit archeologické výzkumy sídlišť 12. stol., protože jejich přeměny začínaly mnohem dříve a končily později“ (A. Pitterová, 1971, 11). Pokud se týká půdorysného uspořádání slovanských zemědělských osad zdůraznila, že důležitou roli hrály hospodářské a společenské poměry, které předpokládají

formu teritoriální obcí. Sídliště tak tvořilo jedinou občinou usedlost o větším počtu obytných domů. O těchto osadách autorka soudí, že se vyvíjely spon- tánně bez určitého systému. Proto slovanská sídliště na našem území jsou podle A. Pitterové (1971, 12) nejčastěji shlukového typu.

A. Pitterová si však byla vědoma toho, že charakteristika vesnických síd- lišť na základě archeologických pramenů má jen omezenou platnost a že další, zejména systematické výzkumy mohou přinést nové poznatky. S odstupem deseti let možno říci, že archeologické výzkumy zcela nepotvrdily předpoklad, že na našem území jsou slovanské osady nejčastěji shlukového typu. Tak půdorys slovanské osady v Březně u Loun byl vedoucí výzkumu I. Pleinero- vou (1975, 26) charakterisován jako návesní typ (okrouhlice ve tvaru půl- kruhu). Také další půdorys slovanské osady v Dessau-Mosigkau se řadí k typu okrouhlice a nachází se daleko od dnešní polsko-německé hranice (B. Krüger, 1967, obr. 16 a 19). Z území NDR jsou známy další okrouhlice z trati Finow- furt (J. Herrmann, 1968, 213—215), nebo mladohradištní osada v Panewitz (J. Herrmann, 1968, 217). Také charakteristika slovanského sídliště v Berli- ně-Mahlsdorfu intepretovaná A. Pitterovou jako shluková osada se po rozboru nálezového souboru a terénní situace jeví poněkud složitější. Ukázalo se, že půdorys mahlsdorfského sídliště publikovaný E. Lehmannem (1957, 177—183) představuje objekty ze dvou časových horizontů. Toho si byl také E. Leh- mann vědom, když zdůraznil, že některé objekty měly mnoho střepů ve vrstvě pod kamennou výplní. O objektu 68 výslovně píše: „Bei dieser Stelle fanden sich Scherben und Knochen nur unter den Steinen, so daß es sich um eine j ü n g e r e Anlage in der Geschichte der Siedlung handeln muß.“ (E. Leh- mann, 1957, 180). Po rozboru nálezů a dokumentace výzkumu jsem dospěl k závěru, že slovanské sídliště v Berlině-Mahlsdorfu představuje dvě fáze. K prvé patřilo 7 obytných objektů uspořádaných do půlkruhu a rovněž mladší osada měla půlkruhový tvar (V. Nekuda, 1982, v tisku).

Tvar okrouhlice mělo také další sídliště v Berlině-Zehlendorfu zv. Düppel z druhé poloviny 12. stol. Jednotlivé usedlosti zde byly již ohrazeny ploty (A. Müller, 1980).

Z časně slovanského období byla na Moravě zkoumána dvě sídliště a to ve Zlechově, kde shluky objektů naznačují rozptýlený typ osady (V. Hrubý, 1967, 644) a v Přítlukách, pravděpodobně se shlukovým půdorysem (J. Pou- lík, 1956, 242). Je škoda, že plán obou uvedených sídlišť nebyl dosud publi- kován. Sídliště v Přítlukách zaujímalo plochu asi 1 km<sup>2</sup>. Obytné stavby byly zahlobené polozemnice o rozměrech 3,5 m × 3,5 m s kamennými ohništi v rohu. Vzhledem k tomu, že vedle sídliště s keramikou pražského typu byla v Přít- lukách zachycena ještě další sídliště z období velkomoravského i povelkomo- ravského (B. Novotný, 1971, 117), je jejich vyhodnocení pro sledování vývoje zemědělských sídlišť prvořadého významu.

Jestliže postrádáme výzkumy zemědělských osad z časně slovanského ob- dobí, uvažoval B. Dostál (1976, 15—16) o tom, zda nám nemůže tento nedosta- tek nahradit poměrně rozvinutý výzkum těch hradišť, kde jsou zjišťovány objekty z doby před založením hradiska. Tak např. v areálu Starého Města u Uherského Hradiště označil V. Hrubý za zemědělské část osad I a III a osady II, VII a VIII (V. Hrubý, 1968, 31, obr. 6, 10, 14, 18, příloha C). Osadu I „Na Valách“ charakterisoval V. Hrubý (1968, 46) jako nepravidelný ovál o roz- měrech 600 m × 450 m.

Na Pohansku byla zachycena časně slovanská osada jednak v lesní školce s náznakem obloukovitého uspořádání obytných a hospodářských staveb, jed- nak na jihozápadním předhradí, kde kolem návesního prostoru o průměru

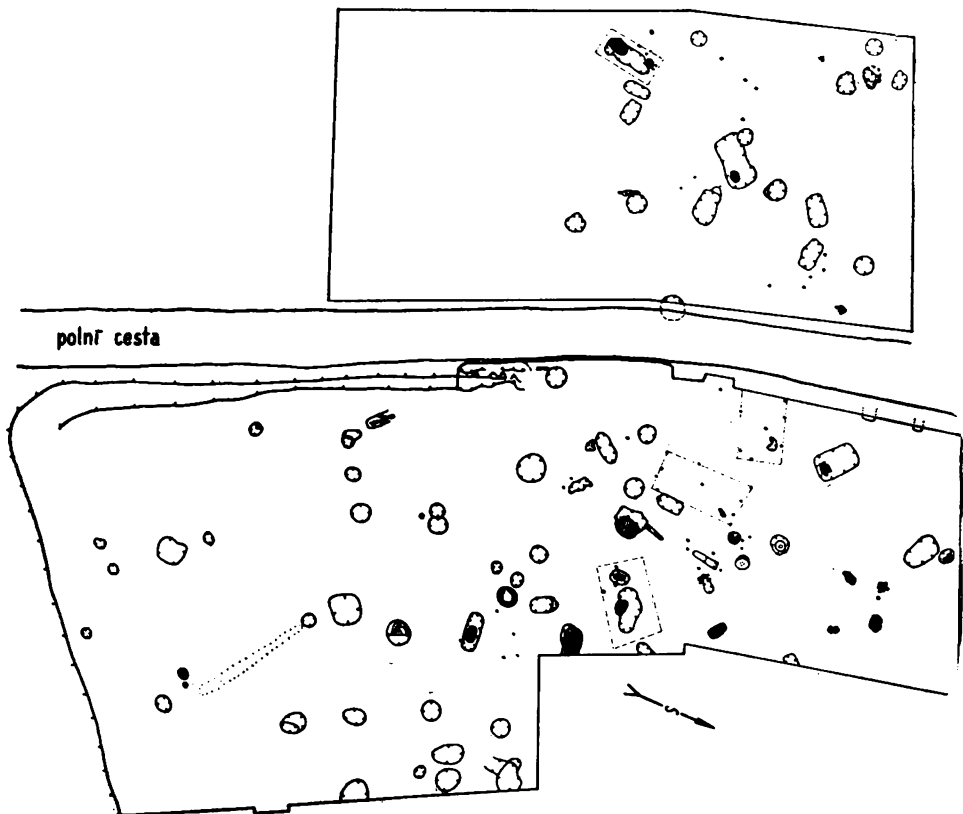
60—80 m byly uspořádány zemnice (B. Dostál, 1978, 142). Z půdorysných plánů lze usuzovat, že se jedná o návesní typ osad. Kromě návesního typu byla na Pohansku odkryta řada zemnic, které místy vykazují ulici širokou asi 5 m. Typ ulicovky mělo rovněž sídliště u Ostrovské Nové Vsi, kde čtyři řady sídelních objektů byly od sebe vzdáleny 8 m. V jednotlivých řadách bylo po osmi až deseti objektech (J. Hoferková, 1965, 138—139).

Můžeme tedy konstatovat, že vesnická sídliště z časně slovanského období měla na Moravě převážně návesní nebo řadové uspořádání. Méně často se setkáváme se shlukovým půdorysem. Tyto domácí kořeny a zejména staletá tradice hrály spolu s poměry sociálními a hospodářskými důležitou roli při výstavbě vesnic i v dalším období, kdy měly mnohem silnější vliv na uspořádání vesnic nové společenské poměry podmíněné postupem feudalismu. Na základě dosavadních zkušeností možno říci, že až do 13. století se obraz našich vesnic mnoho nelišil od těch, které jsme poznali ve starším období. Novým prvkem v jejich půdorysu byl především kostel a panské sídlo. V archeologicky zkoumaných vesnicích byl odkryt půdorys románského kostela v Narvicích (J. Unger, 1980, 37—46), panské sídlo ve Mstěnicích (hrádek — V. Nekuda, 1972; V. Nekuda—J. Unger, 1981, 200—204), v Zábřacanech (R. Snášil, 1977, 247—257; 1981, 309) a v Konůvkách (hrádek Kepkov — V. Nekuda—J. Unger, 1981, 148—149). O poloze kostela v Narvicích v rámci půdorysu celé vesnice nelze si učinit žádnou představu, vzhledem k malému plošnému odkryvu. Naproti tomu poloha hrádku ve Mstěnicích byla mimo osadu a stejně tomu bylo v případě hrádku Kepkova. Poněkud jiná situace byla v těch vesnicích, v nichž se nacházely kostel a panské sídlo. Tato dvě centra stávala zpravidla blízko sebe buď přímo ve vsi nebo na jejím okraji, obvykle na terénní dominantě. Při charakteristice půdorysu vesnic z období 11.—13. stol. nutno znovu opakovat, že naše poznatky vycházejí jen z částečně prozkoumaných sídlišť.

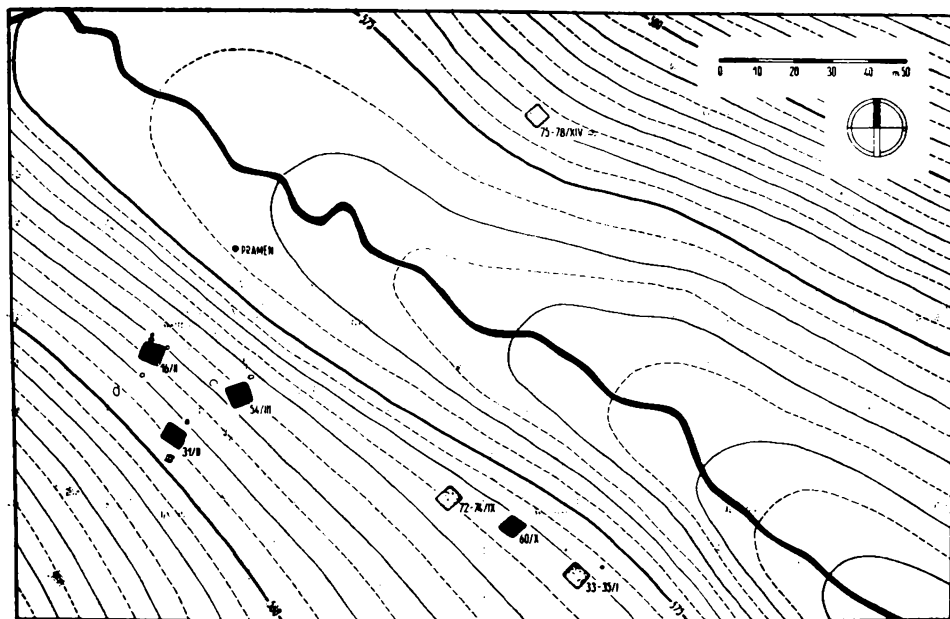
Nejpříhodnější podmínky pro sledování vývoje vesnických sídlišť měla zapiklá osada Zábřacany v katastru obce Polešovic, okr. Uh. Hradiště, jejíž existence je doložena jen do poloviny 13. stol. R. Snášil, vedoucí výzkumu na této lokalitě, zjistil, že od poloviny 10. stol. do poloviny 13. stol. došlo k několikerému přeložení osady. Zástavba jednoho sedliště zabírala plochu cca 2 ha (obr. 1). Na základě seskupení obytných a hospodářských objektů lze půdorys Zábřacan charakterisovat jako rozptýlený se shluky individuálních usedlostí hnízdově uspořádaných (R. Snášil, 1975, 309).

Z mladohradištního období pochází také starší fáze osídlení v Pfaffen-schlagu u Slavonic. Tato osada měla obytné a hospodářské objekty částečně zahloubené a uspořádané do pravidelné řady (řadový půdorys) v délce 150 m (obr. 2) Vzdálenost mezi jednotlivými objekty činila cca 15 m (V. Nekuda, 1975, 25—27).

Půdorysné uspořádání mladohradištní osady ve Mstěnicích v katastru obce Hrotovic, okr. Třebíč, se za současného stavu prozkoumané plochy jeví jako návesní typ. Podobně jako v Zábřacanech i ve Mstěnicích docházelo k překládání sídliště. Na současném plánu výzkumu se rýsují dvě sídlištní aglomerace. Jednu sídlištní aglomeraci, tvoří skupina 15 objektů podkovovitě uspořádaných s maximálním rozpětím 75 m. V pěti objektech bylo zjištěno otopné zařízení. Vzhledem k pozdější středověké zástavbě byly některé objekty značně rozrušeny, takže lze předpokládat, že toto sídliště se skládalo nejméně z osmi obydlí. Tento počet odpovídá situaci zjištěné např. v Březně u Loun (I. Pleinrová, 1975, 25), nebo na Pohansku (B. Dostál, 1978, obr. 11). Na rozdíl od uvedených sídlišť byly objekty ve Mstěnicích těsněji vedle sebe, což platí především o severovýchodní části (obr. 3). Časové zařazení tohoto sídliště není



Obr. 1. Záblačany. Zaniklá středověká osada. Seskupení objektů na zkoumané ploše. Podle R. Snášila.



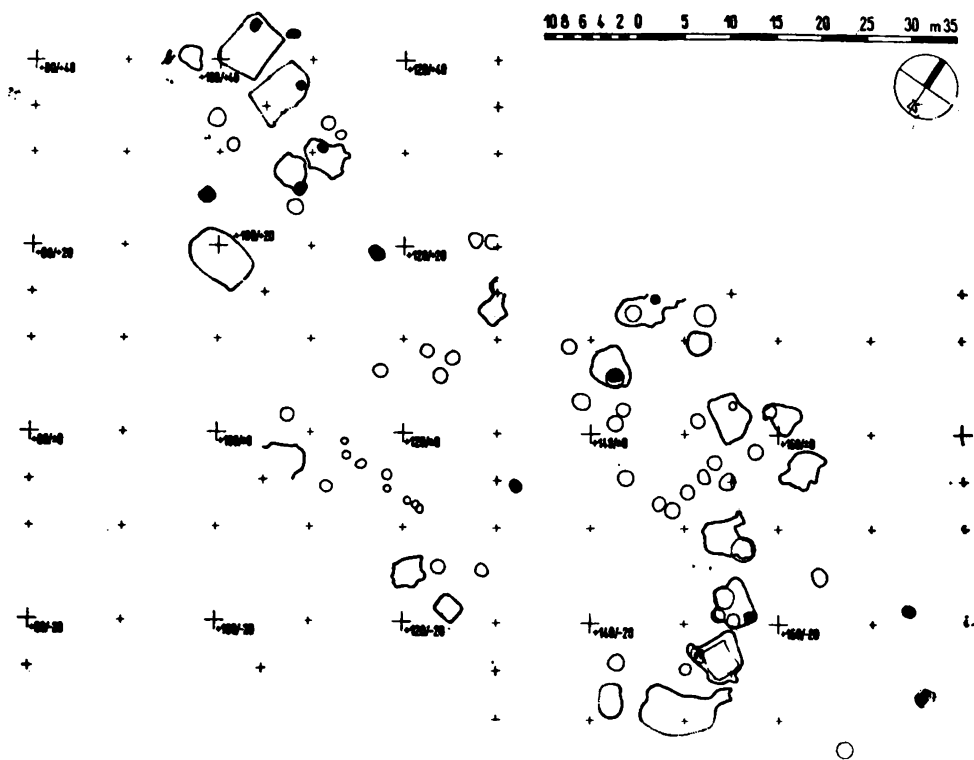
Obr. 2. Pfaffenschlag. Zaniklá středověká osada. Půdorys staršího sídliště.

jednoznačné, neboť na základě keramických nálezů, které jsou zde jedinou oporou pro datování, bychom museli počítat s dlouhodobým osídlením, což odporuje charakteru staveb a jejich stavebnímu materiálu. Všeobecně se má za to, že doba trvání jedné sídlištní fáze nepřekročila 20—30 let. Nejstarší keramiku v této aglomeraci obsahovala chata 637 to z konce 8. až začátku 9. stol. Nejmladší keramické nálezy představuje keramika mladohradištní. Doba trvání od konce 8. do konce 10. stol. je nereálná. Z tohoto poznatku vyplývá, že objekty v této aglomeraci nemohly být současné. Kromě již zmíněné chaty 637 třeba vyloučit ještě chatu 600, která měla stejný tvar i orientaci.

Druhou poněkud menší aglomeraci představuje 6 objektů uspořádaných opět do půlkruhu. Lze se právem domnívat, že je to jen část sídliště, neboť plocha západně od tohoto seskupení nebyla doposud prozkoumána. Keramika z těchto objektů má mladohradištní charakter a je jednotná, takže všechny objekty existovaly současně. Rámcově lze toto sídliště zařadit do 11. stol. (V. Nekuda, 1973, 89).

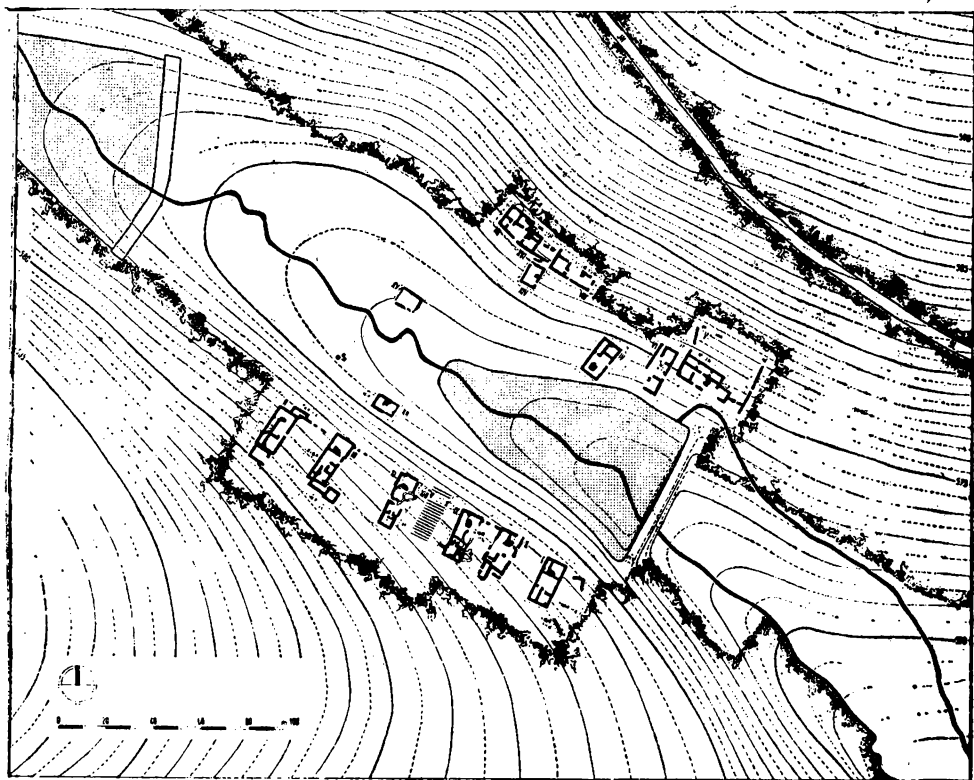
Dá se však předpokládat, že systematický výzkum ve Mstěnicích vnese světlo do dosavadních nejasností a přispěje tak podstatnou měrou k řešení půdorysného vývoje vesnického sídliště. Z dosavadních výzkumů vyplývá, že v období 11.—13. stol. převládaly malé vesnice a že v jejich půdorysném uspořádání se jeví určitý řád.

Bylo-li několikrát zdůrazněno, že 13. stol. bylo obdobím velkých přeměn v životě našich vesnic, pak to platí i o půdorysném uspořádání. Z archeolo-



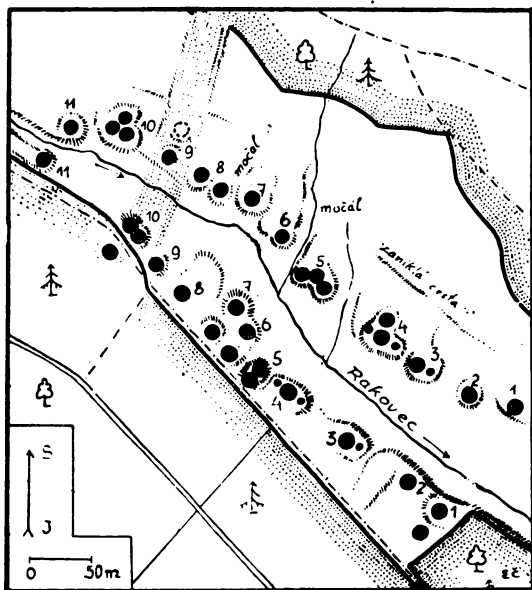
Obr. 3. Mstěnice. Zaniklé středověká osada. Půdorys části sídliště z doby hradištní.

gických výzkumů zaujímá nejdůležitější místo Pfaffenschlag, kde se podařilo odhalit půdorys celé vesnice (V. Nekuda, 1975). Osu vesnice tvořil potok, po jehož obou stranách se rozkládaly jednotlivé usedlosti. Na pravém břehu v délce 140 m stálo 7 usedlostí se štítovou orientací vůči potoku a jeden menší dům stál mimo řadu s okapovou orientací vůči potoku. Na levém břehu v délce 135 m stálo rovněž 8 usedlostí, z nichž 3 měly vůči potoku orientaci štítovou, ostatní podélnou. Jejich vzájemné uspořádání nebylo již tak pravidelné jako na pravém břehu. Vzdálenost mezi oběma řadami se pohybovala v rozmezí 105–120 m. Půdorysným uspořádáním představoval Pfaffenschlag krátkou řadovou lesní lánovou ves (obr. 4). Řadové vesnice typu zaniklého Pfaffenschlagu jsou dodnes jak na jihozápadní Moravě, tak i v přílehlé části rakouského území zv. „Waldviertel“ velmi časté. Rovněž na Dražanské vrchovině převládají krátké řadové lesní lánové vsi (E. Černý, 1978, 31–40). Archeologický výzkum byl proveden na lokalitách Bystřec u Jedovnic (obr. 5) a Vilémov u Ruprechtova (obr. 6) na Blanensku. Zatímco Bystřec délkou svého půdorysu 430 m patřil k nejdelším dvouřadým vesnicím na Dražanské vrchovině, půdorys zaniklého Vilémova o délce 205 m možno označit za atypickou návsní ulicovku (obr. 6). Vzdálenost řad v Bystřeci činila až 120 m, největší šířka návsi u Vilémova byla 55 m. Počet usedlostí na základě povrchové dokumentace nutno brát jen orientačně. Výzkum v Bystřeci ukázal, že každá

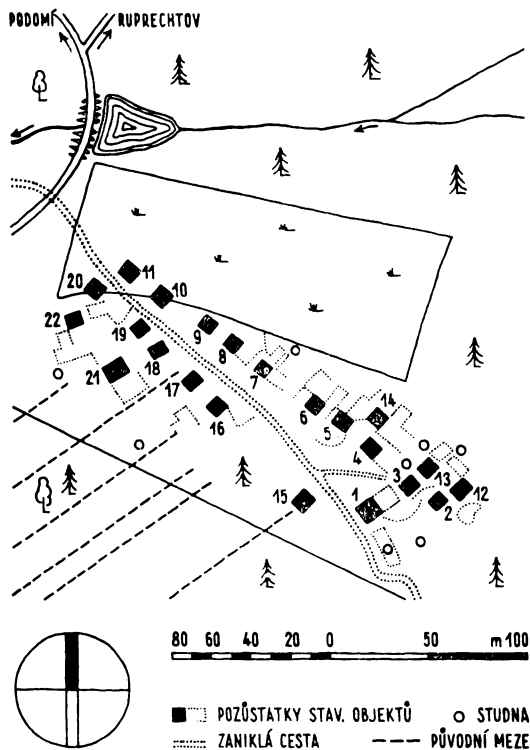


Obr. 4. Pfaffenschlag. Zaniklá středověká osada. Půdorys středověké vesnice.

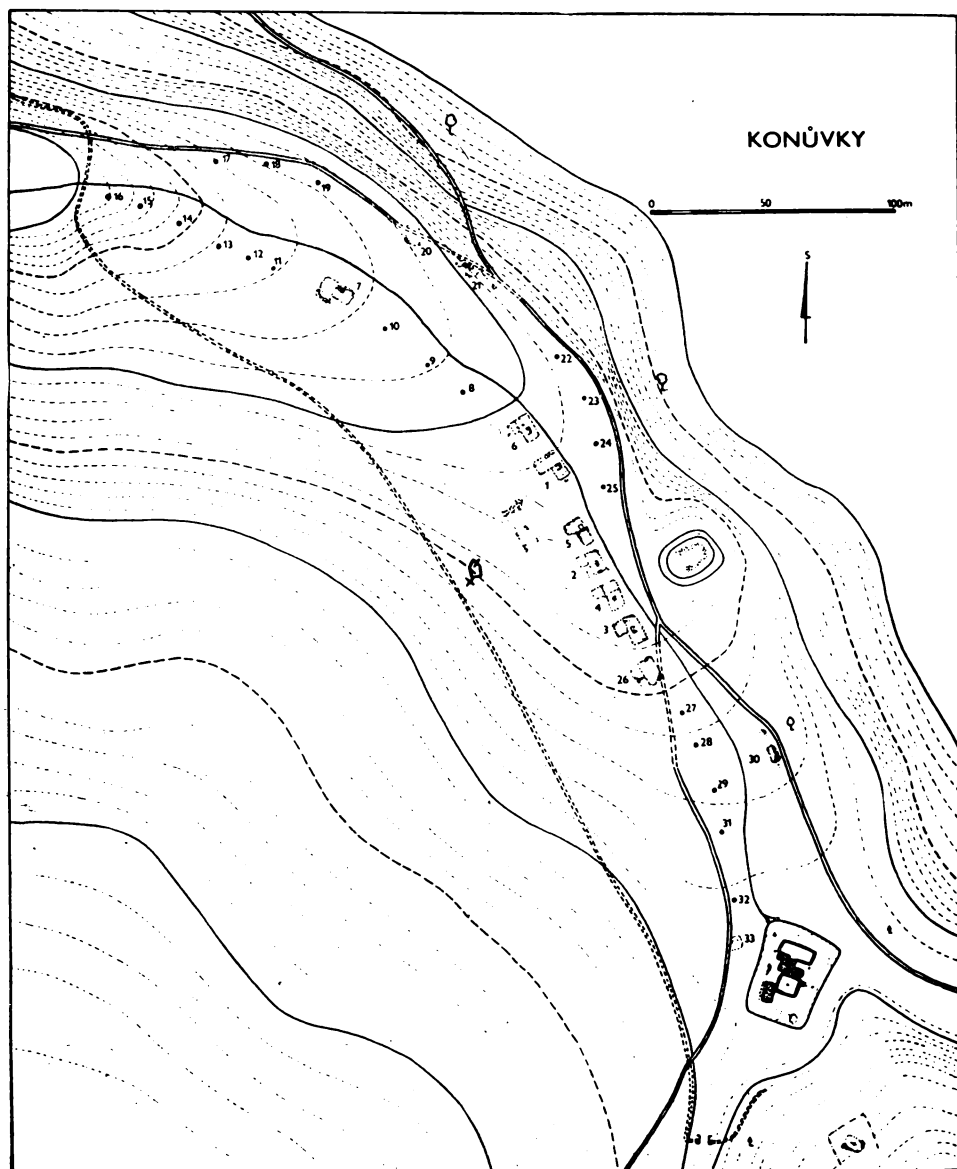




Obr. 5. Bystřec. Zaniklá středověká osada. Půdorys na základě reliéfních stop. Podle E. Černého.



Obr. 6. Vilémov. Zaniklá středověká osada. Půdorys na základě reliéfních stop. Podle E. Černého.



Obr. 7. Konůvky. Zaniklá středověká osada. Púdorys vesnice. Podle D. Šaurové.

vyvýšenina v terénu nepředstavuje usedlost. Z předpokládaných čtyř usedlostí (vyvýšeniny č. 6, 7, 8, 9) byly archeologickým výzkumem zjištěny jen dvě.

Pravidelný púdorys měla také zaniklá ves Konůvky v katastru Nížkovice-Heršpic na Slavkovsku (obr. 7). Koncentrační osu vesnice tvořil místní potok, podél něhož se rozkládaly jednotlivé usedlosti. Na pravé straně potoka činila délka zástavby 368 m, na levé straně 480 m. Vzdálenost mezi oběma řadami byla až 44 m. Svým púdorysem se Konůvky řadí ke krátkým řadovým vsím. Předpokládaný počet usedlostí je 30.

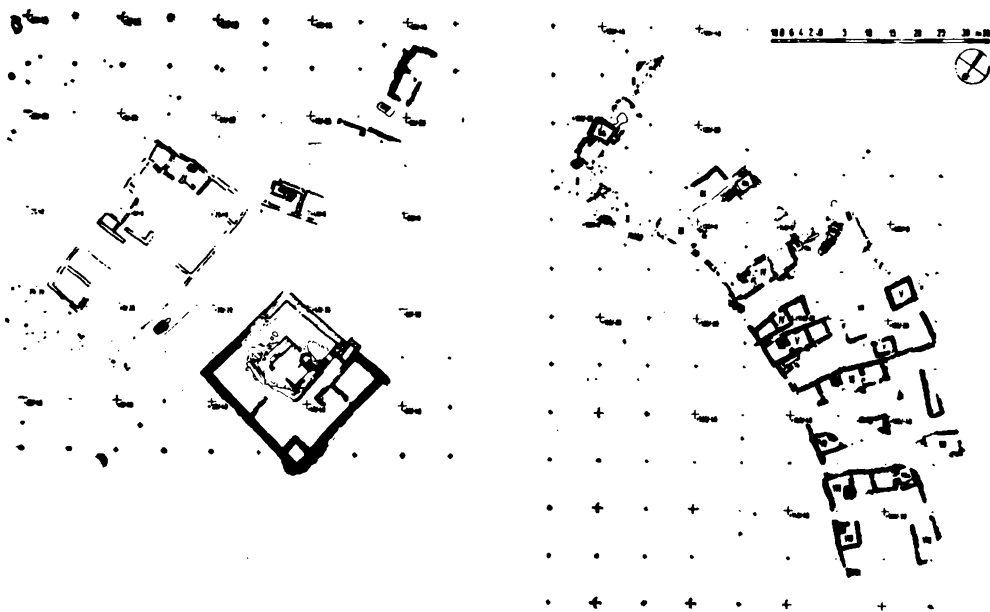
V půdorysu Konůvek zaujímaly důležité místo kostel a panské sídlo. Oba objekty se nacházely blízko sebe na jižní straně vesnice (D. Šaurová, 1978, 347—354).

Poněkud jinou půdorysnou dispozicí představují Mstěnice. Krystalizačním centrem zde byly tvrz a dvůr. Poddanské usedlosti se rozkládaly na mírném svahu přivráceném k jihu a to tak, že domy byly orientovány štítem vůči tvrzí. Mezi jednotlivými domy byly zidky opatřené vjezdovými branami, takže usedlosti tvořily souvislou zástavbu ve tvaru půlkruhu. Doposud bylo objeveno 8 usedlostí. Za předpokladu, že se toto seskupení bude opakovat i na druhé straně tvrze (tj. západním směrem) bylo by možno půdorys Mstěnic označit jako okrouhlici. Středověká vesnice by tak navazovala na tradici okrouhlic z hradištního období (obr. 8).

Kostel s panským sídlem byl objeven v zaniklém Koválově v katastru obce Žabčice na okr. Brno-venkov. Nacházely se na severní straně vesnice, jejíž výzkum však nebyl doposud uskutečněn.

Velikost středověké vesnice a počet jejích obyvatel lze z archeologicky zkoumaných vesnic přibližně stanovit jen v případě Pfaffenschlagu. V 16 domech žilo cca 100—120 obyvatel, počítáme-li 6—8 lidí na jednu rodinu. Částečnou představu o velikosti vesnice si lze představit také z výzkumu kostela v zaniklých Narvicích. J. Unger (1980, 45—46) uvádí, že narvicový kostel mohl pojmut asi 227 osob. Pokud však sloužil více než jedné vesnici, nelze tento údaj brát do statistických úvah.

Přesnější údaje o velikosti vesnic nám poskytují listiny a od 15. stol. především urbáře. Tak např. v zaniklých Martinicích u Hrušovan se r. 1268 uvádí 32 lánů, 13 podsedků a farní kostel (CDM IV, 5). Vesnice v Dyjskosvrateckém úvalu uvedené r. 1414 v lichtenštejnském urbáři měly 20 až 50 lánů, což by představovalo 120—300 obyvatel na jednu vesnici. Na panství kláštera



Obr. 8. Mstěnice. Zaniklá středověká osada. Půdorys části středověké vesnice.

žďárského byly vesnice mnohem menší o průměrném počtu 14 osedlých. Ale i zde byly výjimky např. Nová Ves čítala 26, Jámy 31 a Hor. Bobrová dokonce 54 usedlostí (M. Zemek—A. Bartušek, 1956). Na panství brněnské kapituly čítaly vesnice 17—50 poddaných. (V. Nekuda, 1962, 43—65). Na základě povrchového průzkumu na Drahanské vrchovině zjistil E. Černý převážně malé vesnice s pravděpodobným počtem 7—22 usedlostí (E. Černý, 1978, 31—39).

Kromě archeologických pramenů možno usuzovat na půdorys středověkých vesnic také z pramene písemného a to z urbáře lichtenštejnského panství z r. 1414, (B. Bretholz, 1930), kde se u několika vesnic uvádějí dvě nebo tři brány. Vesnice s dvěma branami (např. Pavlov, zaniklá ves Ulvy, Mušov) měly s velkou pravděpodobností půdorys silnicovky, zatímco u vesnice s třemi branami (např. Milovice) možno předpokládat půdorys návěsní.

I když nelze za současného stavu našich výzkumů činit závěry o půdorysu našich vesnic, přece se rýsuje rozdíl mezi vesnicemi zakládanými v období středověké kolonizace na lesních půdách a zpravidla ve vyšších polohách a těmi, které vyrůstaly na staré kulturní půdě. V prvním případě byla nejrozšířenějším půdorysným typem řadová lesní lánová ves, rozložená zpravidla podél vodního toku. V druhém případě navazoval půdorys středověkých vesnic na starší tradici a zachovával si tvar okrouhlice nebo návěsovky.

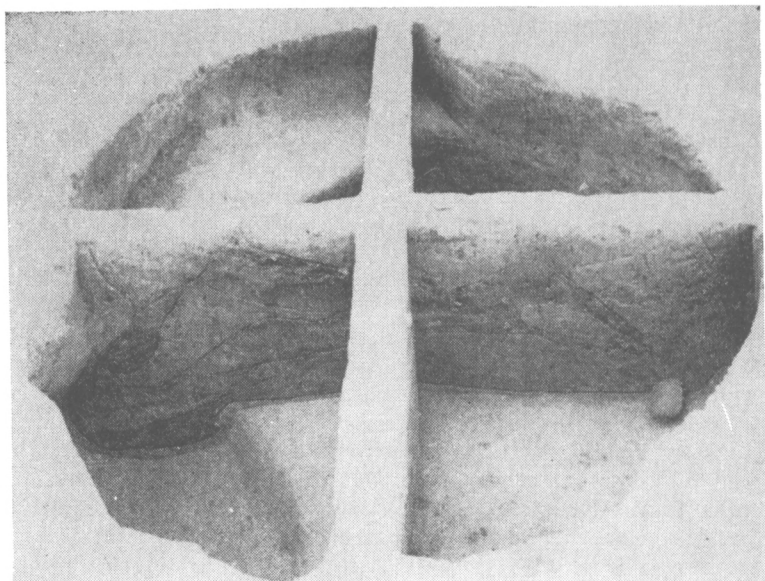
## 2. Domy — jejich půdorysné členění, konstrukce a vybavení

Byl-li v předchozí kapitole zaměřen náš pohled na celkové urbanistické uspořádání vesnice, obracíme nyní naši pozornost na vnitřní strukturu sídlištního celku. V této struktuře zaujímá přední místo dům. Při archeologických výzkumech patří dům k nejdůležitějším sídlištním objektům, neboť je bezprostředně spojen s životem a prací člověka. Proto není divu, že právě dům se stal předmětem studia i dalších vědních oborů, z nichž vedoucí místo zaujímá etnografie a v poslední době i dějiny umění (např. V. Mencl, 1980). Dům představuje totiž základní prvek lidového stavitelství a tím i lidové kultury. Je měřítkem jak kulturní vyspělosti, tak i obrazem poměrů hospodářských a společenských.

Obytné stavby z období časného středověku představují jednak zahlobené objekty, tj. zemnice a polozemnice, jednak domy budované již na povrchu terénu. Oba typy obydlí byly běžné již v předchozím období a to jak na hraděstích (např. V. Hrubý, 1961, 489; týž 1965, 110—132; B. Dostál, 1975, 43—80; Č. Staňa, 1960, 277), tak i v prostředí zemědělských osad (V. Hrubý, 1958, 76 až 81).

Zemnice představuje zahlobený jednoprostorový objekt, jehož střecha se opírá přímo o zem, kdežto polozemnice má střechu nad terénem a její konstrukce spočívá již na uměle vybudované stěně (srv. též V. Hrubý, 1965, 115; B. Dostál, 1975, 43 n). Tvar zemnic byl čtvercový, obdélníkový, ale i oválný s plošnou výměrou od 3,9 m<sup>2</sup> až do 18 m<sup>2</sup> např. ve Starém Městě (V. Hrubý, 1965, 116), na Pohansku 7,6 m<sup>2</sup>—10,2 m<sup>2</sup>, v jednom případě i 19,5 m<sup>2</sup> (B. Dostál, 1975, 44) nebo v trati Štěpničky u Šakvic 16 m<sup>2</sup> (J. Unger, 1981, 58). Otopné vybavení zemnic tvořila převážně ohniště, nechyběly však ani hliněné nebo kamenné pece (J. Unger, 1981, 60).

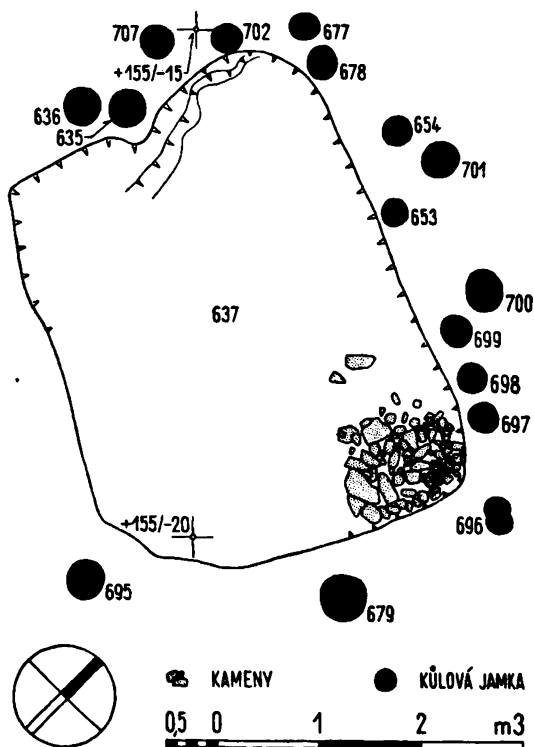
Konkrétní představu o jednoprostorových zemnicích z vesnických sídlišť poskytl výzkum ve Mstěnicích. Zemnice časně středověké osady měly čtvercový, obdélníkový a oválný půdorys (obr. 9). Tvarově se tedy vůbec nelišily od zemnic ze středohradištního období. Jejich obytná plocha se pohybovala v rozmezí 12—13 m<sup>2</sup>. Delší osa mstěnických zemnic byla orientována ve směru



Obr. 9. Mstěnice. Zaniklá středověká osada. Zemnice 952.

západ východ. Vůči rostlému terénu činilo jejich zahloubení 60—70 cm. Z vnitřního vybavení byla zjištěna ohniště umístěná v jámě. Toto umístění ohniště bylo důležité, neboť vyhřívalo prostor při podlaze (srv. A. Pitterová, 1976, 30). Systém rozložení kúlových jamek v blízkosti nároží, jejich vzájemná vzdálenost a dokonce schody vymodelované v rostlému terénu dovolují poměrně přesně určit vstupy do jednotlivých zemnic. Vstupy byly velmi pravděpodobně překryty pultovou střešou o spádu cca 30°—40°. Otevřený vstup mohl být chráněn zavěšenou kožešinou, případně lze předpokládat i použití nízkých dveří. Zemnice byly překryty sedlovou střešní konstrukcí, pouze ve štítech mohla být proutěná stěna omazána hlínou. Vnitřní prostor zemnic vyhovoval potřebám tehdejšího člověka a umožňoval mu i prostor na spaní. Oválné jámy vymodelované v podlaze a zasahující do boční stěny zemnice plnily funkci lože (např. zemnice 952 v Mstěnicích).

Vedle zemnic existovaly také stavby povrchové, jejichž půdorys vymezovaly kúlové jámy, případně ještě mělké zahloubení. Nejstarším dokladem ve Mstěnicích je objekt 637 (obr. 10). Jeho obdélníkový půdorys s mírně zaoblenými rohy a orientovaný ve směru západ-východ vymezoval obytnou plochu 16,56 m<sup>2</sup>. Jeho podlaha byla částečně zahloubena. Na podélné ose, na vnější straně půdorysu, se nacházely dvě hlubší kúlové jámy, v nichž nepochybně stály sochy, které nesly hřebenovou vaznici. Kromě těchto dvou hlubokých kúlových jam byl půdorys domu lemován množstvím kúlových jamek, zvláště na severní straně. Tato nálezová situace svědčí o tom, že stěny byly pleteny ze svislých a vodorovných prutů a omazány hlínou. Svislé kúly měly průměr 25 cm. Vodorovné pruty oplétaly tyto kúly, které pak byly zakryty hliněným výmazem. Tímto vázáním svislých kúl s proutěnými rohožemi se dosáhlo značné kompaktnosti stěn o síle 30—35 cm. Z vnitřního vybavení domu se zachoval v severovýchodním rohu kamenný štět pece. Tento dům 637 pochází z přelomu 8. až 9. stol. Způsob jeho konstrukce však přetrval až do mlado-



hradištního období. Domy C/64 a D/64 z 11. stol. byly stejného konstrukčního charakteru jen s tím rozdílem, že nebyly zahloubeny do rostlého terénu a dům C/64 byl vybaven v severovýchodním rohu hliněnou pecí. Tento dům zaslouží pozornosti ještě z hlediska vnitřního členění. Z jeho půdorysné dispozice lze usuzovat na dvojdílný dům. V severní části s pecí byl ohraničen prostor  $3 \times 3$  m a mohl plnit funkci jizby, zatímco jižní část domu se vstupem možno interpretovat jako síň. Dvouprostorové domy byly zjištěny také na lokalitě Záblačany (R. Snášil, 1971, 96—97). Na rozdíl od Mstěnic byly jejich stěny sрубové. Kromě toho existovaly v Záblačanech pochopitelně také jednoprostorové sрубové domy s částečně zahloubenými podlahami (cca 28 cm).

Jednoprostorové domy čtvercového nebo téměř čtvercového půdorysu a částečně zahloubené byly zjištěny v sídlišti z první poloviny 12. stol. na lokalitě Pfaffenschlag (V. Nekuda, 1975, 13 n). Průměr jejich obytné plochy činil  $23,7 \text{ m}^2$ . Z pravidelného rozložení kúlů a zaoblených rohů lze soudit, že i zde byly stěny pletené. Jen v jednom případě byly stěny sрубové (V. Nekuda, 1975, 14—15). Otopné zařízení tvořila ohniště umístěná v rohu.

Stopy po dýmnicích byly zatím zjištěny jen v Záblačanech (R. Snášil, 1975, 311) a na sídlišti u Šakvic (J. Unger, 1981, 60). Kromě toho byly v Záblačanech objeveny i tzv. tepelné láhve. Kromě otopného zařízení byly tyto jednoprostorové domy vybaveny ještě hliněnou pecí, stolem a někdy v nich byla vyhloubena i obilní jáma (např. ve Mstěnicích).

Výška vnitřního prostoru těchto domů vyplývala také z funkčního využití. Byla dána jednak výškou člověka (cca 170 cm) a umožněním jeho po-

hybu, jednak možností zavěšení některých lehčích předmětů na konstrukci střechy. U obytných objektů ať zahloubených nebo budovaných na úrovni terénu nutno přepokládat, že neměly stropy. Na výšku vnitřního prostoru mělo vliv i otopné zařízení. Výška musela být volena tak, aby zejména otevřený oheň neohrožoval jak konstrukci stěn, tak i střechu. Výška prostoru u stěny u obytných objektů ve Mstěnicích měřila cca 140—180 cm, což umožnilo využívat celý půdorysný rozsah obydlí.

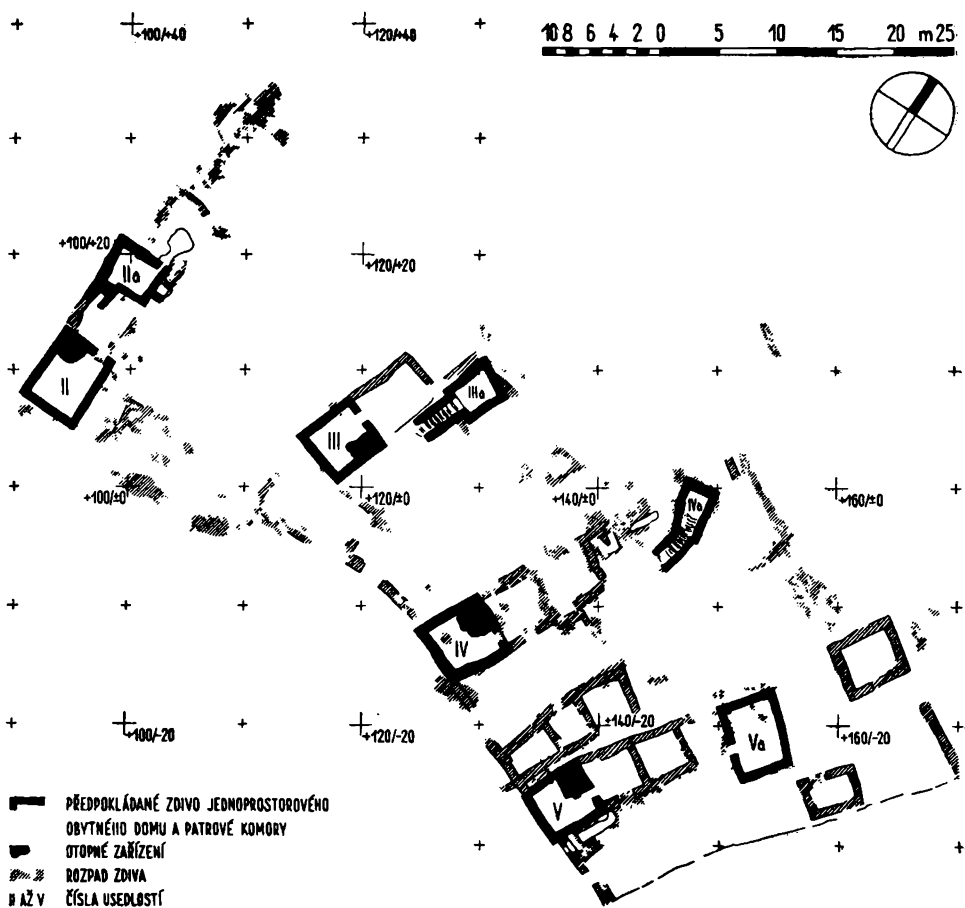
Existenci domů dokládají i prameny písemné např. ve zprávě kronikáře Vincencia z roku 1145 o přepadení biskupa Jindřicha Zdika moravským knížetem Konrádem. Když se biskupovi podařilo z vesnice, v níž nocoval, uprchnout, vyloupili Konrádovi vojáci celou ves a všechny domy spálili (FRB, II., 415).

Shrneme-li poznatky o domech do poloviny 13. století, docházíme k závěru, že převládaly jednoprostorové domy jak zahloubené, tak budované na povrchu, o průměrné ploše 16—20 m<sup>2</sup>. Z vnitřního vybavení bylo nejdůležitější otopné zařízení (ohniště, pec) umístěná zpravidla v jednom z rohů. Současně s těmito jednoprostorovými domy se začínají už od 11. století objevovat i náznaky dvojdílných domů, když k jizbě byl připojen další prostor, který plnil funkci síně.

K pochopení dalšího vývoje půdorysné dispozice domu ve venkovském prostředí je třeba vidět dům jeho jeden z hmotných pramenů vydávajících svědectví o hospodářském a společenském postavení nejen jeho majitele, ale v rámci vesnice o celém vesnickém společenství. Vedle domu jsou důležité také hospodářské objekty. Z těch zachycujeme ze starších období v archeologických výzkumech jen obilní jámy a řadu dalších jam, o jejichž funkci nelze říci nic určitého. Třeba si však všimnout ještě jedné skupiny zahloubených objektů, které se svým tvarem podobají zemnicím a jsou interpretovány jako kletě. Tyto objekty byly pravděpodobně zjištěny již ve středohradištním období např. ve Starém Městě (V. Hrubý, 1965, 140—144), nebo na Pohansku. B. Dostál (1978, 144) je charakterizoval následovně: „Jsou to jednak čtvercovité nebo mírně obdélníkovité zahloubené stavby tvarově blízké obytným zemnicím nacházející se často v jejich blízkosti a představující jakoby k domu zatím nepřipojenou komoru. Typickou kletí se zahloubenou a nadzemní částí s pletnými stěnami je objekt 29 s dvorcem.“ K charakteristice Dostálově třeba ještě připojit nálezuovou situaci v osadě I „Na Valách“ ze staroměstského prostředí, kde se tyto objekty nacházely v blízkosti obytných objektů a zásobních jam, s nimiž tvořily určité celky (V. Hrubý, 1965, 143). Klet zaujímalá důležité místo také v Niederlově koncepci vývoje slovanského domu. Podle jeho názoru vznikl trojdílný slovanský dům připojením kletí k dvojdílnému domu (L. Niederle, 1913, 750, 758, 772—3). Naproti tomu se setkáváme v etnografické literatuře s názorem, že Niederlova teorie o připojení kletí k dvojdílnému domu nemá obecnou platnost ani pro rané období slovanských dějin ani pro mladší historické fáze (V. Frolec, 1974, 31; týž, 1975, 343).

Nálezy V. Hrubého a B. Dostála přinesly zatím ojedinělé doklady kletě pro období středohradištní a nápadná je také jejich absence na lokalitách mladohradištních. Teprve výzkumem ve Mstěnicích a Pfaffenschlagu byly objeveny zcela konkrétní hospodářské objekty, jež možno právem označit jako klet, špýchar či komoru. Jejich napojení na domový půdorys vedlo ke vzniku trojdílného domu komorového nebo též špýcharového typu.

Umístění kletí ve Mstěnicích můžeme sledovat až v průběhu 13. a 14. stol. a to na půdorysech domů usedlostí II, III a IV. Z nálezové situace vyplývá, že trojdílný půdorys domu II nevznikl najednou. Ve 13. stol. stál jednoprostor-



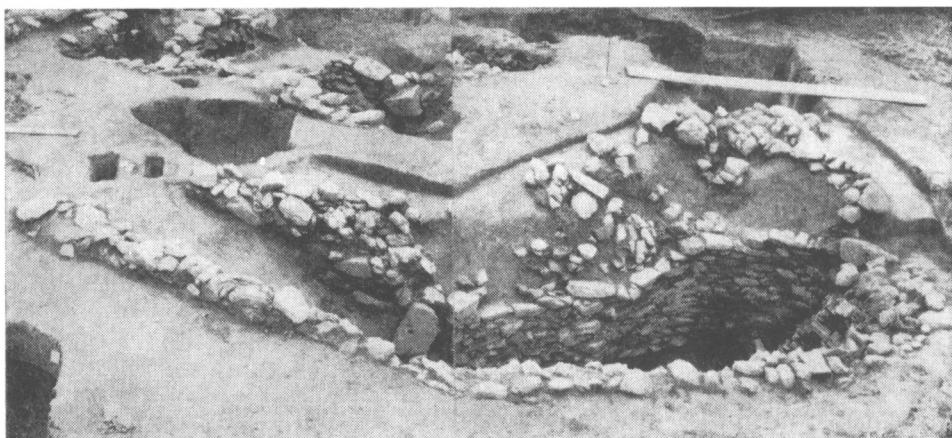
Obr. 11. Mstěnice. Zaniklá středověká osada. Umístění špýcharů v usedlostech II, III a IV.

rový dům a klet samostatně. Šíje kletě (vstup do zahloubené části) byla orientována vůči domu. Trojdílný dům vznikl později spojením domu s kletí prostřednictvím síně, která se tak stala střední místností. Po tomto spojení byla původní šíje směrem k obytné části zazděna a upravena nová šíje měrem do dvora. Tento vývoj potvrdila také nálezová situace v usedlosti III, kde původní jednoprostorový dům byl rozšířen o síň, ale klet zůstala stát samostatně ve dvoře u obydlí (obr. 11).

Další doklad o kleti stojící samostatně v rámci dvorové parcely přinesl výzkum usedlosti IV. Vzdálenost kleti od domu byla tak velká, že ji nebylo možno zapojit do trojdílného půdorysu. O jejím samostatném postavení svědčí i šíje, která měla poněkud jinou orientaci než dům (obr. 12).

Protože klet plnila funkci komory a sýpky, je v národopisné literatuře tento typ trojdílného domu označen jako komorový (V. Frolec, 1974, 33) v uměleckohistorické literatuře jako špýcharový (V. Mencl, 1980, 137n). Dům usedlosti II ve Mstěnicích uvedl do literatury jako špýcharový V. Mencl (1980, 167 až 170), přidržím se proto tohoto označení. Při Menclově hodnocení půdorysu špýcharového domu II ze Mstěnic mu patrně uniklo, že měl k dispozici jen





Obr. 12. Mstěnice. Zaniklá středověká osada. Zahloubená část špýcharu v usedlosti IV.

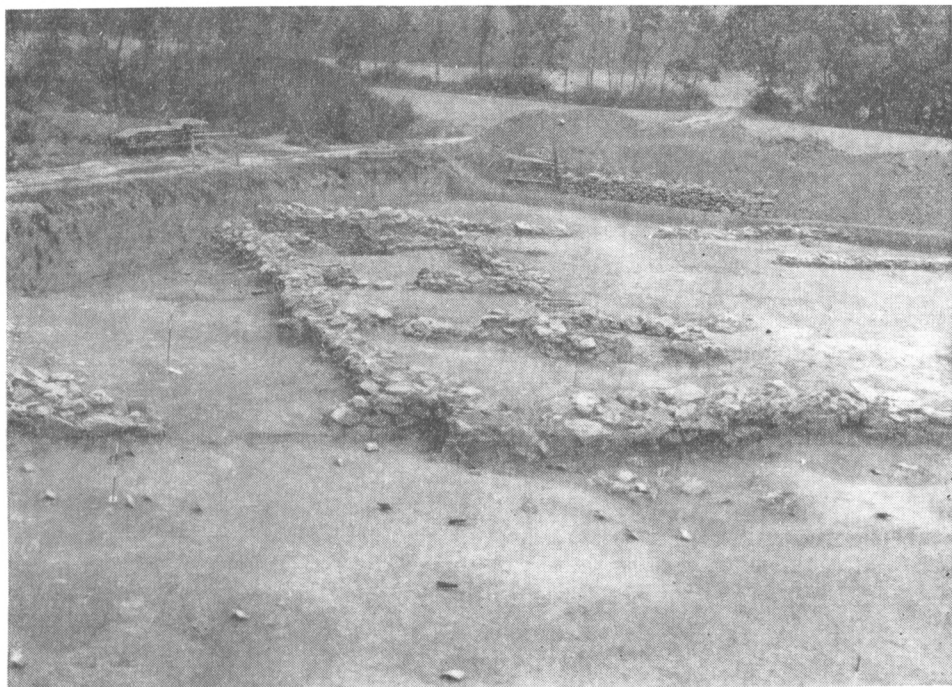
část půdorysné situace (srv. V. Nekuda, 1981, 141). Kamenný patrový špýchar se nepřipojil k jednoprostorovému domu bez síně, ale síň vznikla jako střední prostor mezi jizbou a špýcharem.

Také domy zemědělských usedlostí v Pfaffenschlagu byly špýcharového typu. Kromě zahloubených podlaží měly patrové sýpky krátké zídky před vstupem tzv. šíji. Jejich zapojení do rámce domového půdorysu svědčilo o tom, že špýchar stál nějakou dobu samostatně. Nejlépe to dosvědčují půdorysy domů III, IX a XI (V. Nekuda, 1975, 43, 67, 74). Z nálezové situace, která se odráží také v půdoryse, vyplývá, že v počátečním stadiu stály původně jednoprostorový dům a špýchar samostatně. J. Škabrada (1978, 364) v této souvislosti vyslovil názor, že špýchary mohly sloužit jako obytná provizoria pro první přezimování. K této úvaze ho vedla ohniště, která byla v některých případech objevena ve spodní části špýcharu (např. v usedlosti III).

Domy se špýcharem objevené ve Mstěnicích a v Pfaffenschlagu jsou důležitým článkem ve vývoji domu tohoto typu. Na obou lokalitách se připojoval špýchar k obytnému stavení zezadu. Po spojení obydlí se špýcharem vede hlavní vstup vždy do střední síně a to ze dvora. Ani ve Mstěnicích, ani v Pfaffenschlagu nebyla síň vybavena otopným zařízením. Toto zjištění je velmi důležité pro odmítnutí teorie o cizím vlivu na domácí vývoj. L. Niederle (1913, 862) se domníval, že vznik ohniště v síni nutno připsat franskému vlivu na slovanský dům. Dosavadní výzkumy na Moravě však ukázaly, že až do 15. stol. byla síň chladnou místností a že umístění otopného zařízení v prostoru síně je až mnohem pozdějšího data.

Špýcharové domy byly typické pro širokou oblast Podunají sahající na Slovensku až do Pováží, na Moravě jsou doloženy na Slovákku, na Hané, na jihozápadní Moravě, v jižních Čechách a na Chodsku (V. Mencl, 1980, 137n. J. Škabrada, 1978, 355—369).

Základem rolnického domu bylo od 14. stol. již trojdílné členění: jizba-síň-komora. Poznali jsme, že tento půdorys vznikl postupným připojováním dalších prostor k základní jizbě. Genezí domu tohoto typu se zabývá rovněž V. Frolec na str. 67 n. tohoto sborníku. Výzkum ve Mstěnicích však zachytil dva domy, jejichž půdorys byl čtyřdílný. Dům v usedlosti VI měl jednu místnost před jizbou, to znamená, že otopné zařízení bylo až ve druhé místnosti. Vzhle-



**Obr. 13. Mstěnice. Zaniklá středověká osada. Základy domu VIII. Zcela vzadu zahlobená část špýcharu.**

dem k tomu, že část předsunuté místnosti se nachází pod dnešní cestou, nebyl zatím její půdorys celý odkryt. Zdá se však, že se jedná o komoru, zatímco čtvrtá místnost vedle síně mohla plnit funkci chléva, neboť do této místnosti vedl samostatný vstup ze dvora.

Jiná situace byla zjištěna v půdorysu domu usedlosti VIII, kde k trojdílnému domu (jizba-síň-komora) byl připojen jako čtvrtý článek patrový špýchar (obr. 13). Protože výzkum středověké vesnice není ukončen, nelze činit předčasné závěry. Zdá se však, že skladba jednotlivých usedlostí včetně domu byla závislá na hospodářských potřebách a rozsahu obdělávaných polí (lán, pololán, podsedeck atd.).

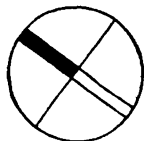
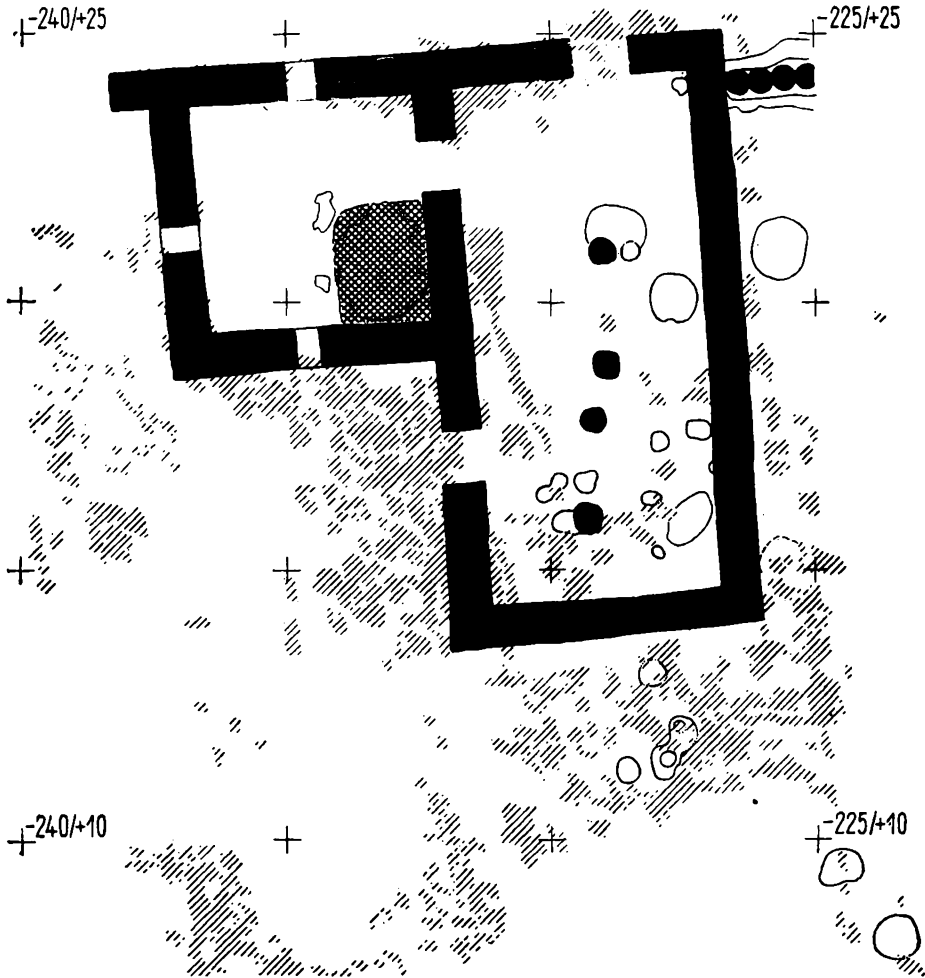
Razení tří základních prvků domového půdorysu nemuselo být v řadě (jizba-síň-komora), ale jak ukázal výzkum v Konůvkách a v Bystřeci, mohla být komora připojena pravouhle, takže dům měl půdorys ve tvaru písmene L (obr. 14, 15). Na dvojdílné domy orientované okapovou stranou k potoku, který tvořil osu vesnice, navazovala kolmo směrem do dvora třetí místnost.

Velikost trojdílných domů v Pfaffenschlagu se pohybovala kolem 19 m délky a 9 m šířky. Poměr délky k šířce byl zhruba 2:1. Dvojdílné domy byly 10 m dlouhé a 6—7 m široké. Trojdílné domy ve Mstěnicích byly nejčastěji 15 m dlouhé a 5—5,5 m široké. Poměr délky k šířce zde činil 3:1. Dvojdílný dům byl 12 m dlouhý a 5 m široký. Jizba na obou sídlištích měla nejčastěji tvar čtverce s průměrnou plošnou výměrou 23,5 m<sup>2</sup> v Pfaffenschlagu a 16 m<sup>2</sup> ve Mstěnicích. Jizba domu v Bystřeci měla 20 m<sup>2</sup>, v Konůvkách cca 25 m<sup>2</sup>.

V údajích o velikosti středověkých domů jsou uvedeny také domy dvojdílné (obr. 16). Ty byly zjištěny v Pfaffenschlagu a zatím v jednom případě

+240/+25

+225/+25



1 0 1 2 3 4 5 6 7 8m9



PŘEDPOKLÁDANÝ PRŮBĚH ZDIVA



UMÍSTĚNÍ KŮLŮ



ROZPAD ZDIVA



OTOPNÉ ZAŘÍZENÍ

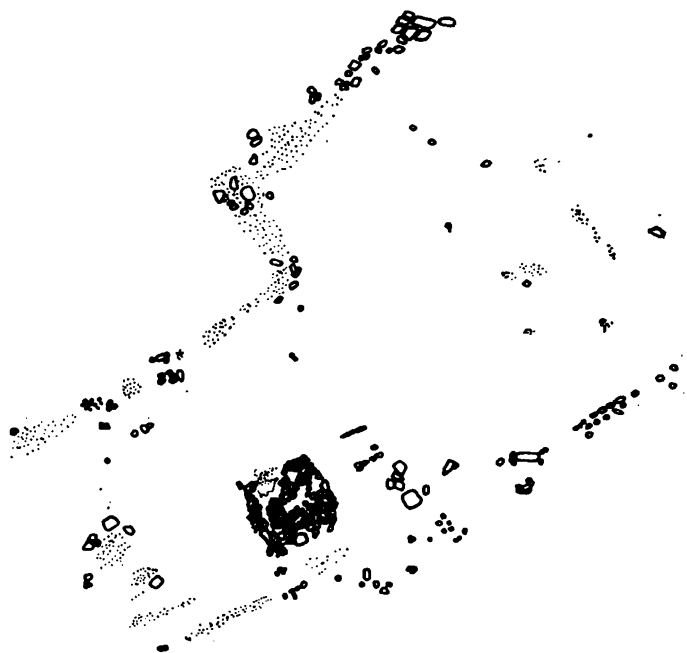
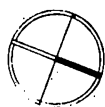


KŮLOVÉ JAMKY

Obr. 14. Bystřec. Zaniklá středověká osada. Půdorys domu I.

KONŮVKY  
1972  
OBJEKT Ě.R.-STAVENÍ

1:200

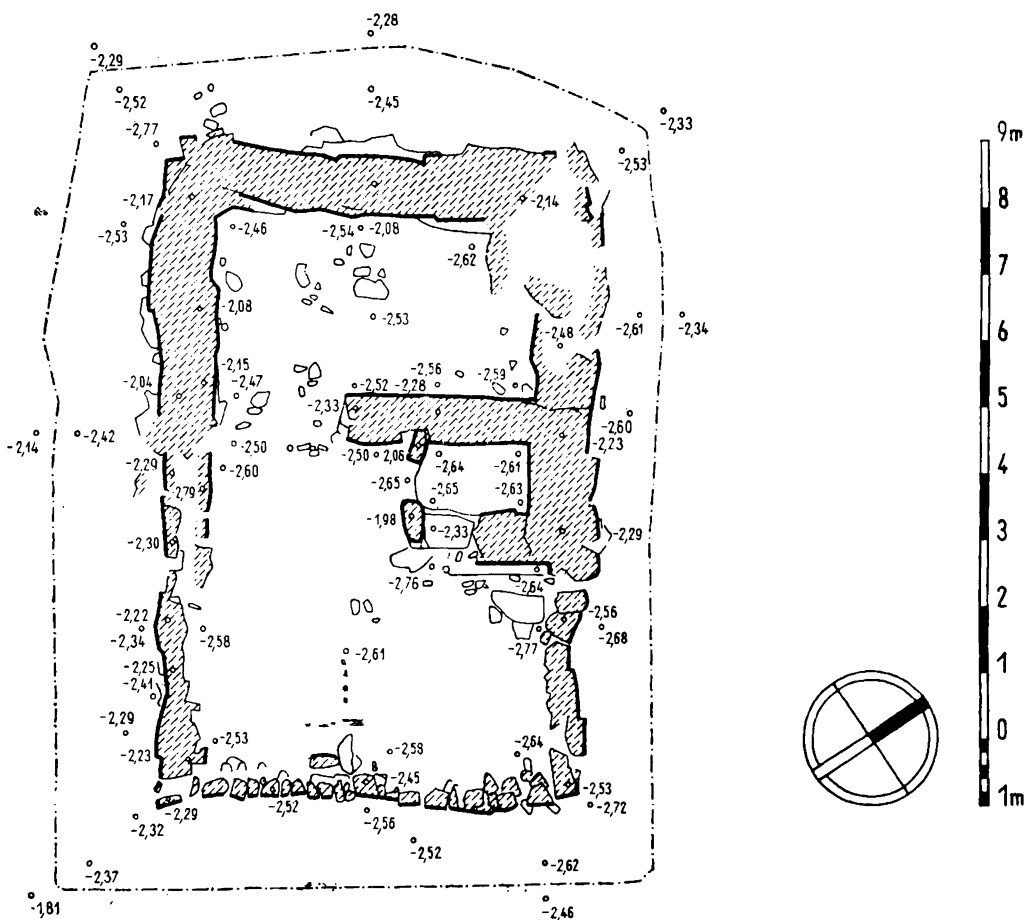


Obr. 15. Konůvky. Zaniklá středověká osada. Půdorys domu I.

také ve Mstěnicích. Dvojdílné domy se skládaly z jizby a síně. Chyběla jim komorová část. Jejich existence v Pfaffenschlagu svědčí o sociální diferenciaci vesnice, neboť v těchto domech bez hospodářského vybavení bydleli podsedci (V. Nekuda, 1975, 78, 160).

Stavebním materiálem středověkých domů bylo především dřevo, dále pak kámen, hlína a sláma. Základy všech objevených domů byly kamenné. Kámen byl kladen na hlínu. Více jak polovinu z použitého kamene v Pfaffenschlagu tvořila středně zrnitá žula, 20 % porfyrická žula, zbytek připadal na žulu drobnozrnnou a hrubozrnnou, granodiorit a tmavé žilné horniny (J. Štelcl, J. Malina, 1975, 225). Stěny domů byly jednak srubové, jednak i celokamenné. Kámen byl použit ke stavbě špýcharů a to jak v Pfaffenschlagu, tak i ve Mstěnicích. Obytná část domů na všech lokalitách byla srubová. V Pfaffenschlagu byly stěny stavěny převážně z borového a částečně též smrkového dřeva. K mezitrámové výplni a k omazání stěn bylo použito mazanice, jak dokazují její nálezy s otisky trámů.

Charakteristickým vybavením jizby bylo otopné zařízení. Ve všech archeologicky zkoumaných domech byly zjištěny pece umístěné v rohu při stěně dělící jizbu od síně. Jejich půdorys byl čtvercový, obdélníkový, hruškovitý a podkovovitý (obr. 17). Dolní část pece ohraničovala kamenná zídka, na níž spočívalo hliněné těleso pece ve formě kvádrů nebo krychle. Hruškovitý tvar měla pec v Bystřeci. Kromě pece existovaly ve většině pfaffenschlackých domů ještě otevřená ohniště situovaná před ústím pece. Tato ohniště byla po stranách ohraničena plochými na hranu postavenými kameny (obr. 18). Toto spojení pece spolu s ohništěm bylo příznačné pro vesnické obydlí zejména na



Obr. 16. Pfaffenschlag. Zaniklá středověká osada. Půdorys dvoúdlínného domu.

jihovýchodní Moravě až do nedávné doby (V. Frolec, 1975, 343). Dosavadní výzkumy nepřinesly tedy ani jediný doklad o tom, že by se ohniště nacházela v síni. Menclův názor, že otopné zařízení v síni bylo dílem gotiky a výsledkem vlivů vycházejících z německého domu, nemá v archeologických nálezích na Moravě zatím žádný opory (V. Mencl, 1980, 578).

Jizba jako místnost nejdůležitější byla jistě vybavena stolem, lavicí atp., ale kromě otopného zařízení nebylo z vnitřního vybavení dosud nic nalezeno. Četné nálezy klíčů i dveřního kování svědčí o dveřích, které uzavíraly jednotlivé místnosti. Půhon z r. 1413 zaznamenal násilné vylamování dveří sedláky a střelci Zicha z Nedachlebic, kteří se přihnali na dědinu a chudé lidi bili a stříleli a na ně „dveři vyrábávali a hledajíc je v jejich domích“ (PII, 418, č. 261, 262).

Součástí některých domů byly i sklepy. Ty byly vyhloubeny v rostlém terénu mimo půdorys domu. S domem byly spojeny chodbou, která se buď rampovitě svažovala, nebo vedly do sklepa schody vymodelované v terénu. Stěny sklepů byly vyzděné (např. dům III a V v Pfaffenschlagu, nebo dům V

Obr. 17. Msténice. Zaniklá středověká osada. Základy pece v domě VIII/1.



ve Mstěnicích obr. 19), nebo také jen vytesané, pokud byl sklep vyhlouben ve skalnatém podloží (např. v domě II v Pfaffenschlagu). Plošná výměra sklípků byla malá a pohybovala se od 1,4 m<sup>2</sup> do 8,4 m<sup>2</sup>.

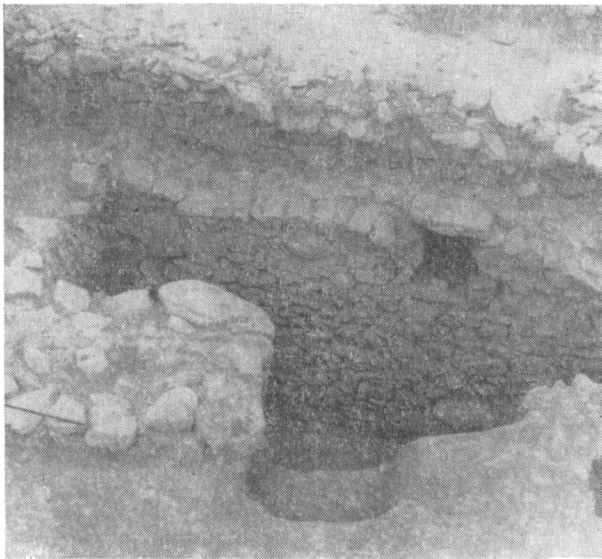
Dva domy v Pfaffenschlagu měly místo sklepů podzemní chodby. Ram-povitý vstup do podzemní části se nacházel v síni, zatímco podstatná část chodby ve tvaru nepravidelného oválu byla mimo půdorys domu. Celková délka chodby v domě IX měřila 21,2 m, v domě XI 24,15 m. Výška podzemní chodby se pohybovala od 152 do 180 cm, šířka měřila 45—90 cm. Ve stropě chodeb byly zjištěny větrací průduchy. Z hlavní chodby vedly v domě IX kratší odbočky a kromě toho byly v obou chodbách výklenky vymodelované v bočních stěnách až u stropu chodby. Byly do nich velmi pravděpodobně ukládány louče, neboť orientace v těchto chodbách bez osvětlení by byla velmi obtížná (V. Nekuda, 1975, 90).

Dosavadním archeologickým výzkumem byly získány důležité doklady o vývoji domu ve venkovském prostředí. Z uvedených příkladů vyplývá, že dům byl důležitým zařízením v každodenním životě člověka. Je jedinečným pramenem, v němž se odrážejí jak hospodářské, tak i sociální proudy doby. Půdorysy domů získané výzkumem v Pfaffenschlagu a ve Mstěnicích posouvají naše vědomosti o lidové architektuře až k samým kořenům domu komorového typu. Prameny archeologické doplňují v 16. stol. i prameny písemné, když při osazování pustého lánu se Mikuláš a Viktorin z Boršova zavázali, že během 18 neděl vystaví dům o jizbě, síni a komoře (R. Hurt, 1970, 78—79, tam další doklady).

Srovnáme-li půdorysy domů z archeologických výzkumů na Moravě, lze již vyslovit základní poznatek o jejich vývoji. Základ tvořil jednoprostorový



**Obr. 18. Pfaffenschlag. Zaniklá středověká osada. Dům VII. Ohraničení prostoru pece a ohniště před pecí.**



**Obr. 19. Mstěnice. Zaniklá středověká osada. Usedlost V. Sklepní prostor.**

dům. Dalším důležitým prvkem byla komora (nebo též špýchar), která stála původně samostatně. V průběhu dalšího vývoje došlo ke spojení těchto dvou základních článků a tak vznikl trojdílný dům komorového typu se síní uprostřed. Na základě výzkumů ve Mstěnicích a v Pfaffenschlagu možno říci, že se tak stalo na konci 13. a v průběhu 14. stol. Z výzkumů na území střední

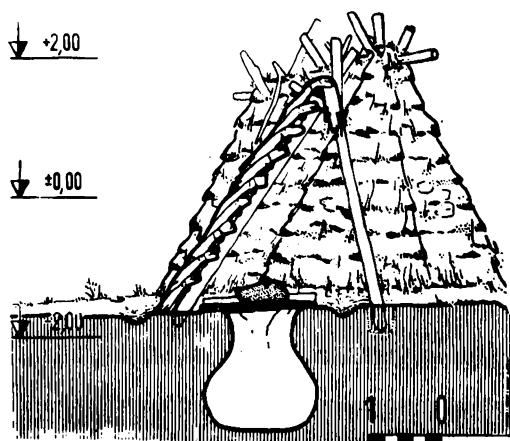
Moravy (Bystřec, Konůvky) vyplývá, že vývoj domu ovlivňovaly také geografické poměry a že základní prvky domu tj. jizba, sňh a komora mohly být uspořádány i pravouhle (do L). Souviselo to jistě i s kulturními proudy, které se právě na Moravě střetávaly zejména v období velké kolonizace.

### 3. Hospodářské objekty

Archeologickými výzkumy byla získána na lokalitách zaniklých středověkých osad řada objektů, jež možno označit jako hospodářské. Z období 11. až 13. stol. jsou to převážně jámy včetně velkého množství jam kúlových. Jejich vzájemné spojení a interpretace naráží na mnoho překážek. Podle tvaru (hruškovitý, lahvovitý, vakovitý) a zahloubení lze odlišit jen obilní jámy. Pro jejich vyhloubení bylo důležité kompaktní podloží. Např. ve Mstěnicích byly hloubeny v pevné spraši. Zkušenosti z dosavadních výzkumů na Moravě ukazují, že jejich největší výskyt spadá do období raného feudalismu. Obilní jámy plnily funkci podzemních sýpek tak dlouho, dokud nový způsob hospodaření si nevynutil jiný způsob ukládání obilí v rámci zemědělské usedlosti. Z dosud zkoumaných sídlišť bylo nejvíce obilních jam objeveno ve Mstěnicích. Jejich obsah se pohyboval od 6 až do 20 hl. Nálezy kúlových jam po obvodu obilnic svědčí o jejich zastřešení. Přístřešky nad těmito jámami tvořily pravděpodobně pultové střechy (obr. 20). Otvor obilní jámy byl překryt dřevěnou deskou, která byla zatížena kamenem. Tyto kameny se často nacházejí na dně obilní jámy. Výzkumy časně středověkých sídlišť (Záblačany, Mstěnice, Pfaffenschlag) potvrzují, že obilní jámy byly v těsné blízkosti obydlí, což možno považovat za doklad osobního vlastnictví. Kromě obilnic u obytných objektů bylo ve Mstěnicích zjištěno seskupení několika obilních jam v řadě (viz obr. 3). O tomto seskupení obilních jam lze se domnívat, že v nich bylo uloženo zrno pro příští setbu.

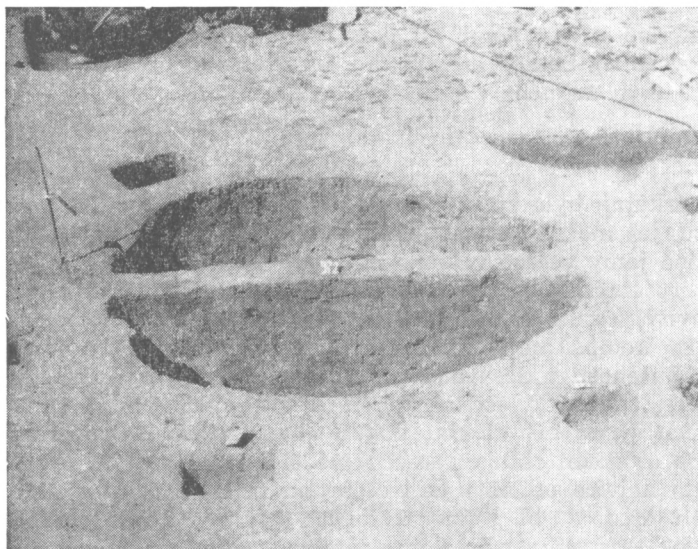
O ostatních objektech nalézáných při archeologickém výzkumu raně středověkých sídlišť lze se domnívat, že velmi pravděpodobně sloužily hospodářským účelům, jako např. obj. 6 a 21 v trati Stěpničky u Sakvic (J. Unger, 1981, 69—70) a řada nejrůznějších jam ať pravidelného či nepravidelného tvaru, o nichž lze jen říci, že jsou s velkou pravděpodobností posledními stopami někdejších hospodářských objektů (obr. 21).

Zcela jinak se jeví situace ve středověkých vesnicích, kde základní hospo-



Obr. 20. Mstěnice. Zaniklá středověká osada. Obilní jáma s rekonstrukcí zastřešení.





**Obr. 21. Mstěnice. Zaniklá středověká osada. Hospodářský objekt 972 s kulovými jámami.**



**Obr. 22. Mstěnice. Zaniklá středověká osada. Plocha dvora usedlosti V. Vzadu ohraničení vjezdové brány.**

dárskou jednotku tvořily usedlosti, v nichž byly hospodářské objekty soustředěny v rámci dvorové zástavby. V zaniklém Pfaffenschlagu měřily tři dvorové parcely cca 400 m<sup>2</sup> a pět dvorů mělo plochu kolem 200 m<sup>2</sup>. Ve Mstěnicích se pohybovala plocha dvora od 324 m<sup>2</sup> až do 600 m<sup>2</sup>. Dvojnásobek plochy dvorů jak v Pfaffenschlagu, tak ve Mstěnicích nebude asi náhodný a bude třeba této otázce věnovat pozornost při dalších výzkumech. Jestliže plochy dvorů nejsou stejné, lze se domnívat, že ani hospodářské postavení jejich držitelů nebylo stejné. V plošném rozdílu možno spatřovat diferenciaci sociální (např. celolán, půllán). Dvorní parcely měly tvar obdélníka orientovaný zpravidla užší stranou do návsi a ke komunikaci (obr. 22). Pokud to terénní podmínky nedovolovaly, byla orientace dvorní parcely i podélná jako např. v Pfaffenschlagu usedlosti V a VIII. V rámci dvorové zástavby zaujímal nejdůležitější místo dům umístěný při jedné z podélných stran a orientovaný štítem do návsi. Zbývající část parcely vůči návsi vyplňovala vstupní branka a vjezdová brána. Toto uspořádání měly všechny usedlosti v Pfaffenschlagu na pravé straně potoka a zatím všechny usedlosti ve Mstěnicích. Usedlosti v Pfaffenschlagu byly převážně jedno-traktové. To znamená, že hospodářské budovy (chlév, sýpka, kolna) navazovaly bezprostředně na dům ve směru jeho podélné osy. Vstup do hospodářských budov byl samostatný přímo ze dvora. Jen v jednom případě byla v Pfaffenschlagu zjištěna zástavba dvora háková (usedlost III). Naproti tomu v zaniklých Mstěnicích byly formy usedlosti složitější. Zástavba dvorových parcel ve Mstěnicích byla jak háková (usedlost II a VI), tak i trojstranná (usedlost IV).

V této souvislosti třeba učinit zmínku i o čtyřboké formě usedlosti, která byla zjištěna v sezóně 1981 ve Mstěnicích v usedlosti VIII (viz obr. 13). Její zástavba ze všech stran po obvodu dvora je zatím ojedinělá a svědčí o sociální diferenciaci v rámci dosavadních usedlostí. Klade-li si V. Frolec otázku, jaké je stáří čtyřboké formy dvora v evropském měřítku (V. Frolec, 1974, 21), pak na našem území existovala tato forma dvorové zástavby již ve 14. století.

O zemědělském charakteru Mstěnic svědčí bohaté vybavení jednotlivých usedlostí, kde z hospodářských objektů byly doposud zachyceny chlévy, kolny, špýchary, sklepy i stodoly. Naproti tomu v Pfaffenschlagu hrál vedle zemědělské výroby důležitou roli chov dobytka.

Uvedená uspořádání hospodářských objektů v rámci jednotlivých usedlostí svědčí o tom, že rozhodujícím činitelem byly hospodářské poměry a zaměření zemědělské výroby a nikoli poměry etnické. Přejít od nepravidelné dvorové zástavby k pravidelným je bezprostředně spjat s postupem feudalismu a s právem emfyteutickým.

#### 4. Zemědělská výroba

Středověká vesnice byla v první řadě střediskem zemědělské výroby. Základ k této výrobě tvořily pole, luka a pastviny. Zemědělskou výrobu doplňovaly chov dobytka, lov a sběr. Produktivita zemědělské výroby byla přímo závislá na technických prostředcích (oradlech), na způsobu obdělávání a v neposlední řadě i na uspořádání polí. Všechna uvedená hlediska, z nichž nutno vycházet při zpracování zemědělské výroby, byla předmětem řady prací. Přední místo zaujímá monografie M. Beranové *Zemědělství starých Slovanů* (M. Beranová, 1980) a řada jejich předchozích studií (M. Beranová, 1957, 1958, 1963, 1975), jakož i dalších badatelů (např. J. Filip, 1946, 1949; A. Habovštiak, 1965; J. Kudrnáč, 1958a, 1958b; A. Míka, 1960). Neméně důležitý je přehled o zemědělské výrobě na území ČSSR pro 6.—10. stol., zpracovaný B. Dostálem (1976,

9—26), a pro období předhusitské na Moravě jsem podal nástin zemědělské výroby v 5. svazku tohoto sborníku (V. Nekuda, 1980, 18—24).

Vedle pramenů archeologických přinesly důležité poznatky pro zemědělskou výrobu pylové analýzy, z nichž poznáváme charakter krajiny před nastupem zemědělství, produkci zemědělských plodin, jakož i zemědělskou produkci v průběhu osídlení a konečně jaké změny v přírodním prostředí zemědělská výroba způsobila (E. Rybníčková—K. Rybníček, 1976, 145—149). Praktické uplatnění a význam pylových analýz pro celkové zhodnocení archeologicky zkoumané lokality se ukázalo při výzkumu zaniklé středověké osady Pfaffenschlag (V. Nekuda, 1975, E. Rybníčková—K. Rybníček, 1975). Jak archeologické nálezy, tak i pylové diagramy prokázaly dvě vrstvy osídlení a zánik obou sídlišť. Pylové diagramy kromě toho přispěly k osvětlení rozsahu zemědělské výroby, rostlinného krytu, k určení druhů obilí, ovoce atd.

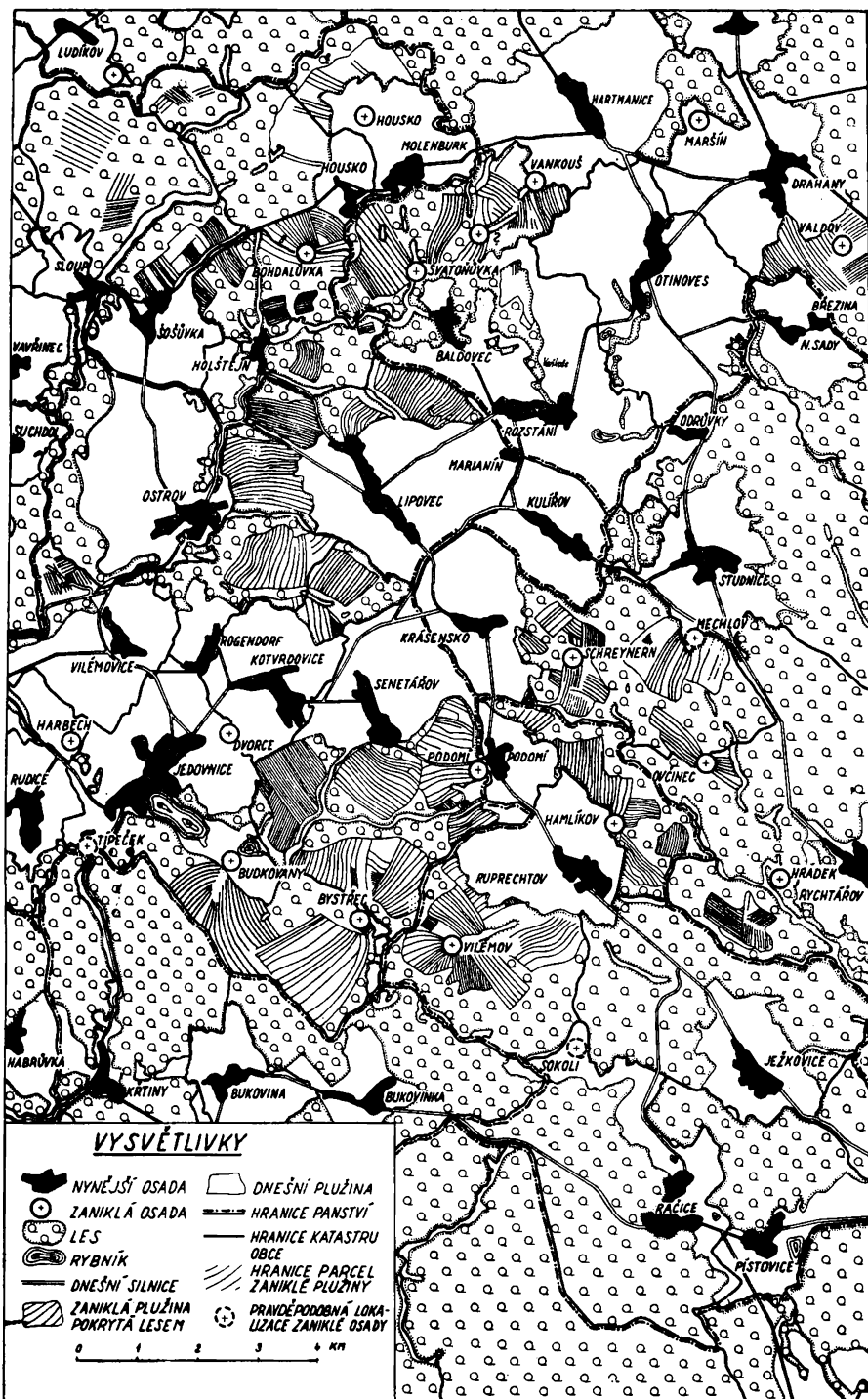
Z doposud provedených pylových analýz a zpráv písemných vyplývá, že v období 11.—15. stol. byly na Moravě pěstovány tyto druhy obilí: žito, pšenice, oves, ječmen, pohanka, proso, hrách, čočka. Z technických rostlin byl pěstován len a konopí. Z ovocných druhů byly zastoupeny jablka, hrušky, broskve, třešně, švestky, slívy, srstky, rybíz a ořešák vlašský. Vinná réva je doložena na Moravě (okolí Vracova) v pylovém diagramu dokonce již ve středohradištním období (E. Rybníčková—K. Rybníček, 1976).

Vedle obilní produkce zaujímal důležité místo také chov dobytka. K soudobým ilustracím jednotlivých zvířat přistupují nálezy zvířecích kostí z archeologických výzkumů. V dosavadních nálezech naprosto převažují domácí zvířata, která tvořila podstatnou část masité potravy. Ve Mstěnicích a Pfaffenschlagu byl nejpočetněji zastoupen hovězí dobytek, na druhém místě byl chov prasat, dále pak ovcí a koní. Důležitou složku tvořil rovněž chov drůbeže (V. Nekuda, 1972, 33—35; 1975, 162—163). Osteologický materiál z mladohradištní a středověké osady v poloze „Štěpničky“ u Šakvic má obdobné složení (L. Peške, 1981, 88—89). Pro chov dobytka byly důležité pastviny a luka. Absence lučních rostlin v pylovém diagramu z Pfaffenschlagu svědčí o tom, že v mladohradištní osadě nemohl být chov dobytka rozsáhlý a omezoval se na lesní pastvu. Naproti tomu pro středověkou vesnici dokládá pylový diagram převod olšin v luční porosty. V pluzině středověkého Pfaffenschlagu zaujímaly luka a pastviny tolik plochy jako pole. Konečně i nález kosy na sečení trávy význam luk potvrzuje (V. Nekuda, 1975, 163, 139).

Neméně důležitým pramenem k dějinám zemědělské výroby jsou zbytky tvarů polí, popřípadě celých pluzin. Pro období před 13. stol. nemáme bohužel zatím žádné doklady. Jestliže bylo dosavadním archeologickým výzkumem zjištěno, že v období raného feudalismu docházelo k posouvání sídel (např. Záblacany, Mstěnice), nemohl se vytvořit ani pevný systém polí. K tomu mohlo dojít až při stabilizaci sídel.

Tvar a typy středověkých pluzin jsou na Moravě nejlépe zdokumentovány zásluhou E. Černého na Drahanské vrchovině, kde byla převládajícím typem pluzina záhumenicová (E. Černý, 1971, 187—202; 1976, 99—106; 1979, 110—112). Podle vertikální členitosti terénu byly záhumenicové pluziny buď klínové nebo pásové s přídatnými pluzinami po stranách záhumenicového jádra. Typickou záhumenicovou pluzinu měla např. zaniklá středověká osada Ovčinec (E. Černý, 1979, 131). V terénech s bohatou vertikální členitostí byla pluzina dělených úseků např. zaniklá středověká osada Přivišina (E. Černý, 1976, 102).

Záhumenicovou pluzinu měl také zaniklý Pfaffenschlag (V. Nekuda, 1975, 164—165). Pásky polí nazovaly přímo na usedlosti. Jejich šíře však nebyla stejná. U čtyřech usedlostí činila šířka 36 m, u jedné 27 m a u dvou 18 m.



Obr. 23. Zaniklé osady a jejich plužiny na Drahanáské vrchovině. Podle E. Černého.

Délka těchto polí měřila 800 m. Celková výměra orné půdy zaniklého Pfaffenschlagu představovala cca 120 ha, tj. cca 10 ha na jednu usedlost (V. Nekuda, 1975, 164).

K charakteristice zemědělské výroby jsou rovněž důležité nálezy zemědělského nářadí. Přínos archeologických výzkumů je pro sledování této otázky značný. V rámci tohoto článku však není možné zabývat se jednotlivými nálezy a jejich hodnocením. Mezi zemědělskými nástroji jsou nejvíce zastoupeny srpy, méně kosy, radlice symetrické, radlice s tulejkou a zatím jen dvě radlice asymetrické (z Pfaffenschlagu a Sovadiny) a stejně tak jsou jen dvěma exempláři zastoupeny na Moravě radlice veslovité (Přerov, Mstěnice). Rovněž jen ojedinelé se vyskytují otky a krojidla. Nálezy koňských postrojů, podkov a různých kování vozu svědčí o tažné koňské síle a vozech.

Srovnáme-li archeologické nálezy z období 11.—15. stol., zjišťujeme, že byl mezi mladohradištními a středověkými osadami rozdíl a to jak v úrovni zemědělské techniky, tak i v rozsahu obdělávané půdy (podrobně viz M. Beranová, 1980, 248—258). Jak ukázaly pylové analýzy na příkladu Pfaffenschlagu, zaujímal rozsah obdělávané půdy mladohradištní osady 35 % vůči lesnímu porostu, zatímco o 100 roků pozdější středověká vesnice obdělávala již 50 % půdy. Větší plochu obdělávané půdy umožnily dokonalejší pluhy s asymetrickými radlicemi. Tato změna se projevila jak v trojpolním systému hospodaření, tak i ve vybavení jednotlivých usedlostí. Hospodářská a sociální přestavba naší vesnice se udála ve 13. stol. v důsledku zavádění emfyteuze, peněžní renty a lánového systému. Srovnáním ekonomiky dvou zemědělských sídlišť na lokalitě Pfaffenschlag vyplynula kvalitativní změna, která se projevila v rozsahu obdělávané půdy, v druhu obilovin, ve skladování zrna, v zemědělském nářadí, v chovu dobytka a v celkovém vybavení obytných a hospodářských budov (V. Nekuda, 1978, 171—174). V souvislosti s těmito změnami došlo také k definitivnímu oddělení řemesla od zemědělství. I v tomto směru poskytly archeologické výzkumy důležité doklady o řemeslné výrobě ve venkovském prostředí do 13. stol. Specializovaná řemeslná výroba byla v Záblačanech, které nepřekročily polovinu 13. stol., zastoupena hrnčířstvím, hutnictvím, výrobou vápna, kovářstvím a dehtařstvím (R. Snášil, 1971, 102). V mladohradištní osadě ve Mstěnicích byly objeveny hrnčířské a železářské pece (V. Nekuda, 1980, 135). Na hrnčířskou výrobu byla zaměřena rovněž mladohradištní osada v katastru města Mohelnice (V. Goš, 1971, 156). Naproti tomu v komplexně prozkoumaném Pfaffenschlagu řemeslná výroba zcela chyběla. Všechny shora uvedené změny svědčí o tom, že vesnice se postupně zapojovala do místního trhu, na němž prodávali rolníci své přebytky a kupovali řemeslné výrobky. Rozvoj zemědělské výroby a celková změna společenské dělby práce vedly k formování středověkého města, které se stalo novým hospodářským a politickým činitelem v rámci středověké společnosti.

## 5. Závěr

Cílem tohoto článku bylo podat obraz středověké vesnice na Moravě, jak se nám odráží v pramenech hmotných. Od prvních slovanských vesnic až po vesnice středověké prošla tato sídla jak hospodářskými tak společenskými změnami feudalismu. Obraz vesnických sídlišť se tedy měnil a to jak kvantitativně, tak i kvalitativně. Proměna vesnice z její prehistorické podoby (zemnice, polozemnice) ve stabilní vesnici, skládající se již z povrchových staveb s pevnou vnitřní strukturou, trvala na Moravě až do 13. stol. Rozbor hmotných pramenů ukázal, že pro charakteristiku vesnic z období raného feudalismu máme stále

ještě málo podkladů. Další výzkum by se měl proto zaměřit na toto období.

Od 13. stol. se ustaluje jak půdorys celých vesnic, tak i jejich jednotlivých usedlostí. Prozkoumaný Pfaffenschlag a v současné době ještě probíhající výzkum na lokalitě Mstěnice potvrzují, že vesnice byly plánovitě zakládány. Z půdorysných typů jsou zastoupeny krátké řadové lesní lánové vsi, silnicovky, návesovky a okrouhlice.

Velmi cenné jsou poznatky o vývoji domu. Zejména půdorysy domu komorového typu získané výzkumem v Pfaffenschlagu a ve Mstěnicích představují nejstarší doklady domů tohoto typu na našem území.

Archeologické prameny přispěly rovněž k poznání jak jednotlivých hospodářských objektů, tak i typů zemědělských usedlostí. Doklady jednořadové, hákové, párové i čtyřboké zástavby přinesly výzkumy ve Mstěnicích a Pfaffenschlagu.

Rozsah zemědělské výroby a její zaměření nelze sledovat jen z pramenů archeologických, ale ve spolupráci řady specialistů přírodovědních oborů.

Součástí vesnic byly dvorce a opevněná sídla nižší šlechty. V rámci tohoto pojednání nebylo možno tuto problematiku sledovat a stejně tak i rozbor hmotné kultury spojené s každodenním životem venkovského obyvatelstva. Zatímco otázce nižší šlechty byla věnována dostatečná pozornost a to i na stránkách těchto sborníků (V. Nekuda, 1977, 23—30, 1981, 293—313; V. Nekuda—J. Unger, 1981), zaslouží hmotná kultura středověkých osad na Moravě samostatného zpracování.

## Literatura

Beranová, M., 1980: Zemědělství starých Slovanů. Praha.

1957: Slovanské žňové nástroje v 6.—12. století. PA 48, 99—117.

1963: Zemědělství v Čechách na počátku feudalismu. AR 15, 471—483.

1975: Zemědělská výroba v 11.—14. století na území Československa. Studie Archeologického ústavu ČSAV v Brně III-1.

Böhm J., 1938: O organizovaný a soustavný výzkum sídlišť. ZPP II, 135—157.

1939: O výzkum středověkých osad. ZPP III, 20—21.

Bretholz B., 1930: Das Urburder Lichtensteinischen Herrschaften Nikolsburg, Dürnholz, Lundenburg ... aus dem Jahre 1414. Liberec, Chomutov.

Černý E., 1971: Příspěvek k povrchovému průzkumu půdorysu zaniklých středověkých osad na Dražanské vrchovině a jeho vztah k pluzině. ZSV 1, 187—201.

1973: Metodika průzkumu zaniklých středověkých osad a pluzin na Dražanské vrchovině. Zprávy ČSSA 15, 50—119.

1976: Typy pluzin zaniklých středověkých osad na Dražanské vrchovině z hlediska vertikální členitosti terénu. AH 1, 99—106.

1978: Typy zaniklých středověkých vesnických sídlišť na Dražanské vrchovině z historicko-geografického hlediska. AH 3, 31—40.

1979: Zaniklé středověké osady a jejich pluziny. Studie ČSAV 1. Praha.

Dostál B., 1975: Břeclav-Pohansko. Brno.

1978: Dvacet let archeologického výzkumu Břeclavi-Pohanska 1958—1978, VVM XXX, 2, 129—157.

1976: Zemědělská výroba na území ČSSR v 6.—10. století. AH 1, 9—26.

Filip J., 1946: Počátky zemědělství v českých zemích. ČL 1, 115—118.

1949: Staroslovanské zemědělství na území Československa. ČL 4, 194—199.

Frolec V., 1974: Lidová architektura na Moravě a ve Slezsku. Brno.

1975: K otázce vztahů mezi archeologickými a etnografickými doklady vesnického obydlí, AR 27, 342—345.

1976: Pokus o etnografickou interpretaci archeologických výzkumů středověké zemědělské usedlosti. AH 1, 49—52.

- Goš V., 1971: Slovanská osada z 9.—13. století v Mohelnici. ZSV 1, 155—160.  
1975: Osada hrncářů v Mohelnici. AR 27, 338—341.
- Grimm P., 1939: Hohenrode, eine mittelalterliche Siedlung im Südharz. Halle.
- Habovštiak A., 1965: Poľnohospodárstvo na Slovensku v 9.—11. stor. O počiatkoch slovenských dejín, 55—80. Bratislava.  
1969: Stredoslovenské dediny vo svetle doterajšieho archeologického výskumu na Slovensku. Agrikultúra 8, 67—82.  
1971: Historicko-archeologický výskum stredovekých zaniknutých dedín na Slovensku. ZSV 2, 9—28.  
1975: Stredoveké agrárne sídliská 10.—13. storočia na Slovensku, AR 27, 297—304.
- Hejna A., 1964: Krašovice — příspěvek k výzkumu středověké vesnice v Čechách, PA, 178—221.
- Herrmann J., 1968: Siedlung, Wirtschaft und gesellschaftliche Verhältnisse der slawischen Stämme zwischen Oder/Neisse und Elbe. Berlin.
- Hoferková J., 1965: Středohradištní venkovská sídliště. Dipl. práce. Brno.  
1958: Pozdně hradištní sídliště ve Zlechově, PVM 1, 76—81.
- Hrubý V., 1961: Příspěvek k poznání velkomoravského obydlí. PA 52, 488—497.  
1965: Staré Město — Velkomoravský Velehrad. Praha.  
1967:
- Hurt R., 1970: Kyjovsko. Vlastivěda moravská. Brno.
- Krüger B., 1967: Dessau — Mosigkau. Ein frühslawischer Siedlungsplatz im mittleren Elbegebiet. Berlin.
- Kudrnáč J., 1958: Skladování obilí v jámách-obilnicích, VPS 2, 233—252.
- Lehmann E., 1957: Plan einer mittelslawischen Siedlung in Berlin-Mahlsdorf. Ausgrabungen und Funde 2, 177—
- Mencl V., 1980: Lidová architektura v Československu. Praha.
- Michna P.—Unger J., 1971: Záchraný archeologický výskum zaniklé středověké osady Teplany u Vranovic, okr. Břeclav. (Informativní zpráva.) ZSV 1, 165—168.
- Míka A., 1960: Nástin vývoje zemědělské výroby v českých zemích v epoše feudalismu. Praha.
- Müller A., 1980: Museumsdorf Düppel. Berlin.
- Nekuda V., 1961: Zaniklé osady na Moravě v období feudalismu. Brno.  
1962: Urbáře na panství brněnské kapituly. ČMM 47, 43—66.  
1972: Středověká ves Msténice. Deset let archeologického výskumu. VVM 24, 12—47.  
1973: Raně středověké typy obytných objektů ve Msténicích. ČMM 58, 77—96.  
1973b: Zum Stand der Wüstungsforschung in Mähren. ZAM 1, 31—57.  
1975: Pfaffenschlag. Zaniklá středověká ves u Slavonic. Brno.  
1976a: Příspěvek k charakteristice středověké zemědělské usedlosti na Moravě. AH 1, 33—48.  
1976b: Zaniklá středověká osada Bystřec. ČMM 61, 39—63.  
1980: Moravský venkov v době předhusitské. AH 5, 13—29.  
1981: K vývoji drobných středověkých opevnění na Moravě. AH 6, 293—306.  
1982: Das altslawische Dorf in Berlin-Mahlsdorf. Ausgrabungen in Berlin, v tisku.
- Nekuda V.—Unger J., 1981: Hrádky a tvrze na Moravě. Brno.
- Niederle L., 1913: Slovanské starožitnosti. Život starých Slovanů I, 2. Praha.
- Novotný B., 1971: Výzkum vesnického sídliště z pozdní doby hradištní u Přítluk. ZSV 1, 117—154.
- Peške L.: Osteologické nálezy ze Šakvic, poloha Štěpničky. AR 33, 88—89.
- Pitterová A., 1965: Vývoj základních půdorysných typů tradičního domu na území ČSSR ve světle archeologických pramenů. ČL 52, 275—295.  
1968: Typy nejstarších slovenských sídlišť vesnického charakteru a jejich vývoj ve světle archeologických pramenů. ČL 55, 169—179.  
1971: Dům a sídliště zemědělského charakteru v 6.—15. století na území ČSSR. ZSV 1, 11—18.  
1976: Neznámý typ středověkého pozemního domu. AH 1, 27—32.
- Pleinerová I., 1975: Březno. Vesnice prvních Slovanů v severozápadních Čechách. Praha.

- Polla B., 1962: Středověká zaniknutá osada na Spiši. (Zalužany.) Bratislava.
- Pouлік J., 1956: Nové slovanské výzkumy na Moravě. VPS 1, 239—258.
- Rybníčková E.—Rybníček K., 1975: Ergebnisse einer paläogeobotanischen Erforschung. In: V. Nekuda, Pfaffenschlag, 183—198.
- 1976: Zemědělství mladšího středověku v pylových analýzách. AH 1, 145—149.
- Snášil R., 1971: Záblačany (okr. Uh. Hradiště). ZSV 1, 89—116.
- 1975: Archeologie a vesnická sídliště 10.—13. století na Moravě. AR 27, 305—317.
- 1976: Životní prostředí vesnických sídlišť 10.—15. stol. v ČSR. (Nástin dosavadních výsledků.) AH 1, 139—144.
- 1977: Nová zjištění ze zaniklých Záblačan. Středověká archeologie a studium počátků měst, 247—257.
- 1980: Sídlíšní síť 10.—15. století na Uherskohradištsku. AH 5, 177—182.
- 1981: Opevněná sídliště 10.—16. stol. na Uherskohradištsku. AH 6, 307—313.
- Staňa Č., 1960: Slovanské obytné objekty na hradišti Staré Zámky u Líšně. PA 51, 240—293.
- 1970: Zur Entwicklung der mittelalterlichen Besiedlung im Südwestteil der Thaya-Schwarza-Bodensenke. ČMM 55, 81—96.
- Saurová D., 1967: Zaniklá středověká osada Konůvky na Slavkovsku. VVM 19, 163 až 174.
- 1971: Systematický výzkum zaniklé středověké vesnice Konůvky na Slavkovsku. ZSV 1, 169—183. Nové poznatky ze zaniklé středověké vesnice Konůvky. ZSV 1, 184—186.
- 1977: Vilémov — zaniklá středověká ves na úpatí Dražanské vrchoviny. Středověká archeologie a studium počátků měst, 264—271.
- 1978: Pokračování výzkumu v Konůvkách. AH 3, 347—354.
- Škabrada J., 1978: Sýpky domů v Pfaffenschlagu ve světle struktury vesnického domu jihočeské oblasti. (Šíje vesnických sýpek a středověkých zemnic.) AH 3, 355—369.
- Štelcl J.—Malina J., 1955: Kamenné suroviny Pfaffenschlagu. V. Nekuda, Pfaffenschlag, 223—237.
- Unger J., 1970: Zur Lokalisierung einiger mittelalterlicher Ortswüstungen in Südmähren. ČMM 55, 111—119.
- 1980: Pohořelice-Klásterka. Studie Archeologického ústavu ČSAV v Brně, 8, 2.
- 1981: Hradištní a středověká osada u Šakvic, okr. Břeclav. AR 33, 55—87.
- Zemek M.—Bartušek A., 1956: Dějiny Žďáru n. Sázavou I. Brno.

## Zusammenfassung

### Das mittelalterliche Dorf in Mähren

Die vorliegende Studie soll eine Zusammenfassung der bisherigen Ergebnisse archäologischer Untersuchungen an mittelalterlichen Ortswüstungen in Mähren bringen und den Versuch unternehmen, diese im Blick auf die Gesamtentwicklung zu synthetisieren. Sie stützt sich dabei auf archäologische Quellen, die an den Lokalitäten Pfaffenschlag, Msténice, Konůvky, Záblačany, Bystřec, Hoštíněk, Teplany, Narvice bei Pohořelice, Koválov und den Siedlungen bei Šakvice und im Kataster der Stadt Mohejnice gewonnen wurden. Im Zusammenhang mit der archäologischen Untersuchung dieser Siedlungen wurden einerseits materielle Überreste des alltäglichen Lebens (Keramik, eiserne Gegenstände, Tierknochen u. a.), andererseits — als wichtigste Funde — Belege der Siedlungen selbst (Wohn-, Wirtschafts-, Produktionsobjekte usw.) entdeckt. Aus der Größe der Siedlungen, der Art ihres Aufbaus und des verwendeten Baumaterials kann man Schlüsse auf die wirtschaftliche und soziale Stellung der Bewohner ziehen. Daraus geht hervor, wie wichtig die Rolle ist, die der Archäologie bei der Beantwortung der Grundfragen nach der Entwicklung der feudalen Gesellschaft zufällt. Trotzdem Quellen aus einer Reihe von Lokalitäten zur Verfügung stehen, müssen wir feststellen, daß die Erforschung landwirtschaftlicher Siedlungen besonders in qualitativer Hinsicht manches zu wünschen übrigläßt. Zu einer lückenlosen Charakteristik der gesellschaftlichen und wirtschaftlichen Entwicklung



wären Ergebnisse aus einer größeren Zahl von komplett durchforschten Siedlungen nötig, wie es die systematischen und umfassenden Untersuchungen der Fundstätte Pfaffenschlag bestätigt haben.

Der Aussagewert einer archäologisch untersuchten Siedlung ist umso größer, je größer die freigelegte Fläche ist, auf der sich die wechselseitigen Zusammenhänge der einzelnen Objekte verfolgen lassen. Nicht minder wichtig ist die Aufgabe alle Änderungen zu erfassen, die sich während der Entwicklung einer Siedlung zugetragen haben, vor allem in der Beziehung der Wohn- und Wirtschaftsobjekte. Die bisherigen Untersuchungen lassen erkennen, daß das 13. Jahrhundert in dieser Hinsicht einen wichtigen Markstein vorgestellt hat, denn die Einführung des Hufensystems und der monetären Feudalrente hat in diesem Jahrhundert zu grundlegenden Strukturwandlungen geführt. Das 13. Jahrhundert verlieh nicht nur der Ausstattung der einzelnen Gehöfte, sondern auch dem Flurbild, das der Dreifelderwirtschaft besser entsprechen sollte, neue Formen. Zu diesen Änderungen ist es in ganz Mitteleuropa gekommen, so daß jene Siedlungen, die im 13. Jahrhundert existierten, für die Erforschung der ökonomischen Verhältnisse besondere Bedeutung besitzen. Leider ist die Lage ihrer archäologischen Erforschung bisher unbefriedigend und die archäologischen Quellen stammen bloß aus einem Teil der untersuchten Siedlungen (Záblacany, Siedlung im Kataster von Mohelnice, Burgwallsiedlung bei Šakvice, ältere Siedlungsphase in Pfaffenschlag, Mstěnice). Eine komplexe Untersuchung des Dorftyps in der frühmittelalterlichen Zeit Mährens wurde bisher noch nicht durchgeführt, die Charakteristik der sozial-ökonomischen Beziehungen stützt sich vor allem auf die Untersuchung von Burgwällen und Gräberfeldern, die zwar viele neue Erkenntnisse brachten, welche man jedoch nicht ohne weiteres auf das dörfliche Milieu übertragen kann. Um den komplizierten Entwicklungsprozeß im ländlichen Milieu seit dem Zerfall der Sippenverfassung bis zur Ausbildung feudaler Bindungen zu erfassen, werden wir der Lösung dieser wichtigen Fragen unserer Geschichtsschreibung neue Untersuchungen widmen müssen.

Zur Rekonstruktion der Entwicklung des mittelalterlichen Dorfes fehlen vor allem systematische Untersuchungen in größerer Zahl, die ein geschlossenes Bild der Lebensweise des Landvolkes im frühen und gipfelnden Feudalismus bieten. Deshalb sind die in dieser Studie zusammengefaßten Erkenntnisse über den Grundriß landwirtschaftlicher Siedlungen, ihre Wohn- und Wirtschaftsobjekte, Flurbilder, die landwirtschaftliche und nicht landwirtschaftliche Produktion nur als Grundlage weiterer Forschungsarbeiten anzusehen. Diese Erkenntnisse der bisherigen archäologischen Untersuchung lassen sich in folgenden Punkten formulieren:

1. Die ländlichen Siedlungen Mährens aus der frühen slawischen Zeit waren vorwiegend Reihen-(Straßen-)Dörfer oder Runddörfer, weniger häufig begegnet man Haufendörfern. Die heimischen Wurzeln, offenbar jahrhundertelanger Tradition, spielten Hand in Hand mit den sozialen und wirtschaftlichen Verhältnissen eine wichtige Rolle auch in der folgenden Periode, als die neuen gesellschaftlichen Beziehungen im Zuge der fortschreitenden Feudalisierung entscheidende Faktoren vorstellten. Nach den bisherigen Erfahrungen kann man sagen, daß sich das Bild des mährischen Dorfes bis zum 13. Jahrhundert kaum von jenem unterschieden hat, das aus älteren Zeiten bekannt ist. Neue Elemente des dörflichen Grundrisses waren vor allem die Kirche und der Herrnsitz.

2. Obwohl man gegenwärtig eindeutige Schlüsse über den Dorfgrundriß unserer mittelalterlichen Dörfer noch nicht ziehen kann, erkennt man zumindest Unterschiede zwischen jenen Dörfern, die während der mittelalterlichen Kolonisation auf Waldboden in der Regel in höhern Lagen angelegt wurden, und jenen Dörfern, die auf altem Kulturboden wuchsen. Im ersten Fall war das meist an einem Wasserlauf liegende Waldhufendorf der häufigste Dorftyp, im zweiten Fall knüpfte der Grundriß der mittelalterlichen Dörfer an die Tradition an und behielt die Form eines Rundlings oder Platzdorfes.

3. Bei dem Vergleich der Hausgrundrisse nach archäologischen Untersuchungen in Mähren lassen sich jedoch bereits allgemeine Erkenntnisse über ihre Entwicklung aussprechen. Die Grundlage bildete das Ein-Raum-Haus. Ein weiteres wichtiges Element war die Kammer (auch Speicher genannt), die ursprünglich selbständig war.

Im Laufe der Entwicklung kam es zur Verbindung dieser beiden Elemente und es entstand das dreiteilige Wohnspeicherhaus des sogenannten Kammertyps mit dem Hausflur (Halle) in der Mitte. Die Untersuchungen in Mstěnice und Pfaffenschlag lassen erkennen, daß sich diese Entwicklung am Ende des 13. und im Laufe des 14. Jahrhunderts vollzogen hat. Aus den Untersuchungen in Mittelmähren (Bystřec, Konůvky) geht hervor, daß auch die geographischen Bedingungen in diese Entwicklung eingriffen haben und die Grundelemente des Hauses — Stube, Flur und Kammer — L-förmig angeordnet sein konnten. Wahrscheinlich haben auch kulturelle Strömungen eine Rolle gespielt, die gerade auf mährischem Boden zur Zeit der großen Kolonisation aneinandergerieten.

4. Archäologische Erkundungen haben auf dem Gelände mittelalterlicher Ortswüstungen eine Reihe von Objekten entdeckt, die man als Wirtschaftsobjekte bezeichnen kann. Aus dem 11.—13. Jahrhundert handelt es sich vorwiegend um Gruben einschließlich zahlreicher Pfahlgruben, deren Interpretation auf beträchtliche Schwierigkeiten stößt. Nach der Form (birnen-, flaschenförmig) und Vertiefung kann man nur Getreidegruben erkennen. Bei einer Reihe von anderen, bei archäologischen Untersuchungen frühmittelalterlicher Siedlungen entdeckten Objekten kann man bloß sagen, daß sie wahrscheinlich Wirtschaftszwecken gedient haben. Ganz anders ist die Lage in mittelalterlichen Dörfern, wo sich die Wirtschaftsobjekte im Rahmen der Hofverbauung konzentrierten.

Die Anwesen waren in Pfaffenschlag vorwiegend eintraktig, die Wirtschaftsgebäude (Stall, Speicher, Schuppen) schlossen sich unmittelbar an das Wohnhaus im Sinne seiner Längsachse an, und man konnte sie vom Hof durch einen selbständigen Eingang betreten. Nur in einem einzigen Fall wurde in Pfaffenschlag eine hakenförmige Verbauung (Anwesen III) festgestellt. In Mstěnice gab es sowohl hakenförmig (II und IV), als auch dreiseitig verbaute Anwesen (IV).

Den landwirtschaftlichen Charakter von Mstěnice bezeugt die reiche Ausstattung der einzelnen Anwesen, wo bisher an Wirtschaftsobjekten Ställe, Schuppen, Speicher, Keller und Scheunen festgestellt wurden. In Pfaffenschlag spielte auch die Viehzucht eine Rolle.

Die angeführte Disposition der Wirtschaftsobjekte im Rahmen der einzelnen bäuerlichen Anwesen spricht dafür, daß keineswegs ethnische, sondern viel eher wirtschaftliche Verhältnisse und die Einstellung der landwirtschaftlichen Produktion eine entscheidende Rolle gespielt haben. Der Übergang von der unregelmäßigen zu der regelmäßigen Hofverbauung ist mit dem Fortschreiten der Feudalisierung und dem emphyteutischen Recht unmittelbar verknüpft.

5. Das mittelalterliche Dorf war in erster Linie ein Zentrum der landwirtschaftlichen Erzeugung, deren Grundlage Felder, Weiden und Wiesen bildeten. Die landwirtschaftliche Erzeugung ergänzten Viehzucht, Jagd und Sammeltätigkeit. Die Produktivität der Landwirtschaft war von den technischen Mitteln (Pflugtypen), von der Art und Weise der Bodenbestellung und nicht zuletzt auch von der Lage der Grundstücke abhängig.

Neben archäologischen Quellen dienen in dieser Hinsicht Pollenanalysen, die den ursprünglichen Landschaftscharakter, die Landwirtschaftsprodukte vor und während der Kolonisation, und schließlich auch die von der landwirtschaftlichen Produktion verursachten Änderungen der natürlichen Umgebung erkennen lassen (E. Rybníčková—K. Rybníček, 1975).

Die Formen und Typen der mittelalterlichen Flurbilder wurden in Mähren auf der Höhe Dražanská vrchovina am besten dokumentiert, wo der Typ der Scheuerackerflur überwogen hat (E. Černý, 1971, 187—202; 1976, 99—106; 1979, 110—112). Je nach der vertikalen Geländegliederung handelte es sich um keil- oder streifenförmige Fluren längs der Scheuerackerkernflur, wie sie in typischer Weise bei der abgekommenen mittelalterlichen Siedlung Ovčinec vorhanden waren (E. Černý, 1979, 131). In vertikal reich gegliedertem Gelände zerfielen die Fluren in Abschnitte (beispielsweise in der mittelalterlichen Ortswüstung Průvišina — E. Černý, 1976, 102). Auch die Ortswüstung Pfaffenschlag besaß eine Scheuerackerflur (V. Nekuda, 1975, 164—165).

Bei dem Vergleich mit archäologischen Funden aus dem 11.—15. Jahrhundert stellt man fest, daß zwischen den jungburgwallzeitlichen und mittelalterlichen Sied-

lungen Unterschiede hinsichtlich des Niveaus der landwirtschaftlichen Technik, aber auch des Umfangs der bewirtschafteten Flächen bestanden haben (vergl. M. Beranová, 1980, 248—258). Wie die Pollenanalysen an der Lokalität Pfaffenschlag erkennen ließen, umfaßte der landwirtschaftlich bestellte Boden der jungburgwallzeitlichen Siedlung gegenüber dem Waldbestand nur 35 %, 100 Jahre später bereits 50 %. Diese Änderung ermöglichten die vollkommeneren Pflüge mit asymmetrischem Pflugschar. Sie äußerte sich nicht nur in der Form der neuen Dreifelderwirtschaft sondern auch in der Ausstattung der einzelnen Gehöfte. Der wirtschaftliche und soziale Umbau der mährischen Dorfer im 13. Jahrhundert stand unter dem Zeichen der Einführung der Emphyteuse, der Geldrente und des Hufensystems. Im Zusammenhang mit diesen Änderungen kam es auch zur endgültigen Trennung von Landwirtschaft und Handwerk.

#### Abbildungen :

Abb. 1. Dorfwüstung Záblačany. Grabungsfläche mit frühmittelalterlichen Objekten. Nach R. Snášil.

Abb. 2. Dorfwüstung Pfaffenschlag. Grundriß der älteren Siedlung.

Abb. 3. Dorfwüstung Mstěnice. Teilgrundriß der jungburgwallzeitlichen Siedlung.

Abb. 4. Dorfwüstung Pfaffenschlag. Grundriß des mittelalterlichen Dorfes.

Abb. 5. Dorfwüstung Bystřec. Reliefrelikte des mittelalterlichen Dorfes. Nach E. Černý.

Abb. 6. Dorfwüstung Vilémov. Reliefrelikte des mittelalterlichen Dorfes. Nach E. Černý.

Abb. 7. Dorfwüstung Konůvky. Teilgrundriß des mittelalterlichen Dorfes. Nach D. Šaurová.

Abb. 8. Dorfwüstung Mstěnice. Teilgrundriß des mittelalterlichen Dorfes.

Abb. 9. Dorfwüstung Mstěnice. Grubenhaus 952.

Abb. 10. Dorfwüstung Mstěnice. Grundriß der Hütte 637.

Abb. 11. Dorfwüstung Mstěnice. Speicher in den Bauerngehöften II, III und IV.

Abb. 12. Dorfwüstung Mstěnice. Speicher im Bauerngehöft IV.

Abb. 13. Dorfwüstung Mstěnice. Steinfundamente des Hauses VIII. Ganz hinten der eingetieftete Teil des Speichers.

Abb. 14. Dorfwüstung Bystřec. Hausgrundriß I.

Abb. 15. Dorfwüstung Konůvky. Hausgrundriß 1.

Abb. 16. Dorfwüstung Pfaffenschlag. Grundriß des zweiteiligen Hauses.

Abb. 17. Dorfwüstung Mstěnice. Haus VIII/1. Backofengrundriss.

Abb. 18. Dorfwüstung Pfaffenschlag. Haus VII. Begrenzung des Backofenraumes und der Herdstelle vor dem Backofen.

Abb. 19. Dorfwüstung Mstěnice. Haus V. Kellerraum.

Abb. 20. Dorfwüstung Mstěnice. Getreidegrube mit einer Überdachung.

Abb. 21. Dorfwüstung Mstěnice. Wirtschaftsobjekt 972 mit Pfostenlöchern in der Umgebung.

Abb. 22. Dorfwüstung Mstěnice. Bauerngehöft V. Im Hintergrund der Einfahrtstor.

Abb. 23. Dorfwüstungen und ihre Flurwüstungen im Bereich des Höhenzugs Drahan-ská vrchovina. Nach E. Černý.