

Škabrada, Jiří; Švábek, Vladimír

## Nejstarší nálezy ze stavebně historického průzkumu Koterova a Černice

*Archaeologia historica*. 1982, vol. 7, iss. [1], pp. 277-286

Stable URL (handle): <https://hdl.handle.net/11222.digilib/139406>

Access Date: 15. 11. 2024

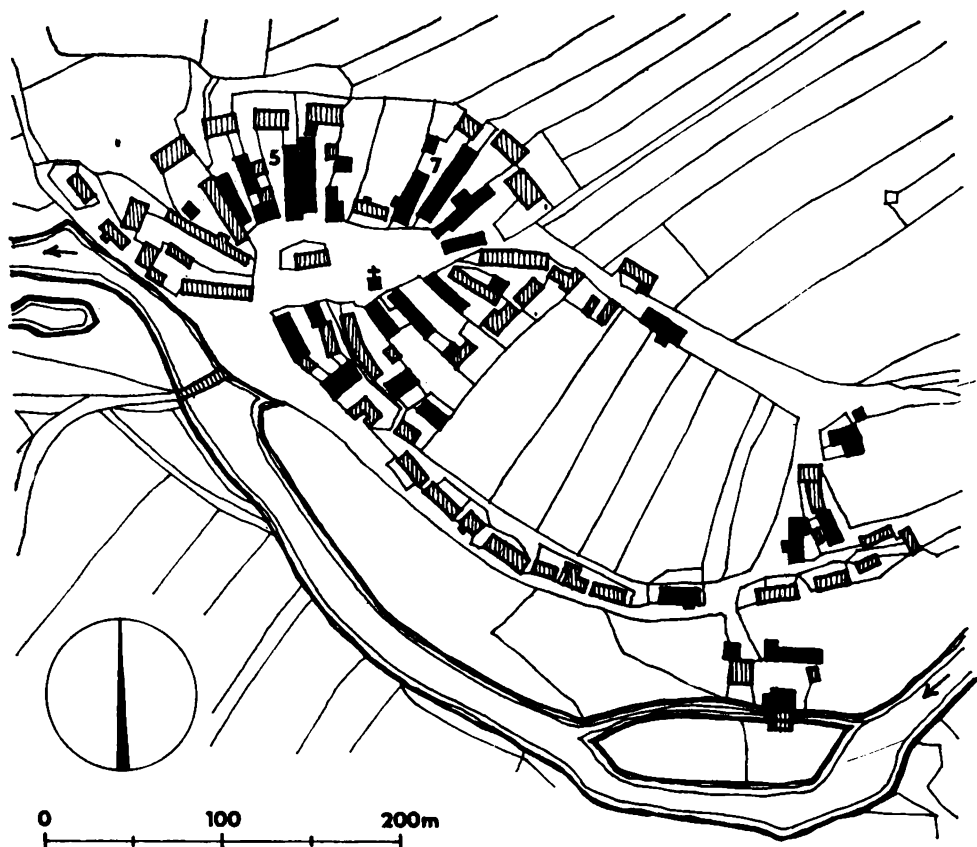
Version: 20240904

Terms of use: Digital Library of the Faculty of Arts, Masaryk University provides access to digitized documents strictly for personal use, unless otherwise specified.

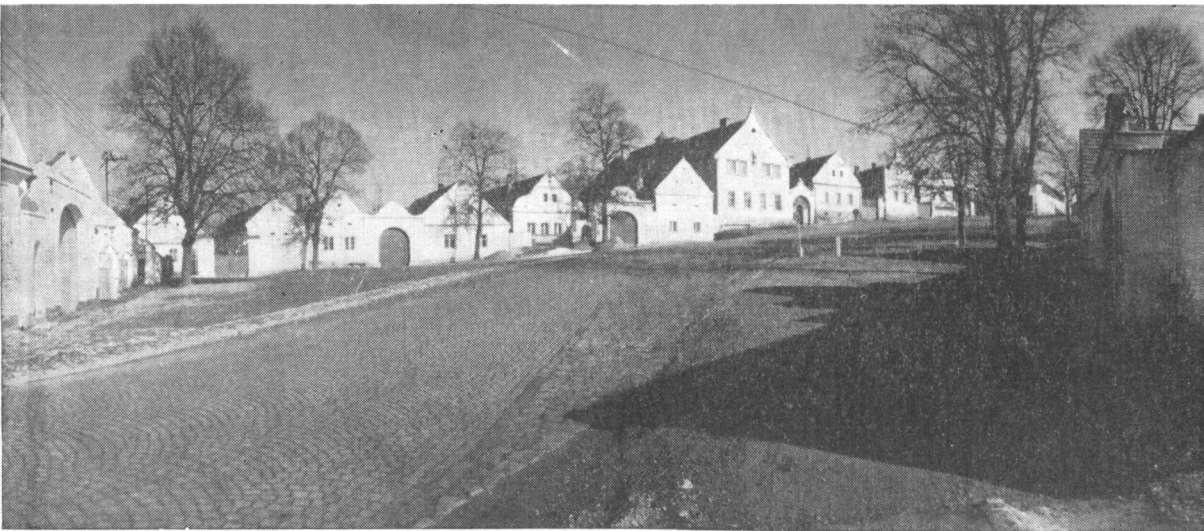
# Nejstarší nálezy ze stavebně historického průzkumu Koterova a Černice

JIRÍ ŠKABRADA—VLADIMÍR ŠVÁBEK

Podobně jako v Božkově a Bolevci<sup>1</sup> pokračovaly nálezy pozdně středověkých architektonických článků případně celých jader objektů i při průzkumu dalších plzeňských příměstských vesnic — Koterova<sup>2</sup> a Černice<sup>3</sup>, vzdálených 5 a 6 km JV a JJV od historického jádra Plzně. Stará návesní jádra obou vsí



Obr. 1. Koterov podle mapy stabilního katastru z roku 1838. Černě jsou zakresleny budovy, značené v originále červeně (zděné), šrafované budovy, značené žlutě (dřevěné). Nepravdělná návěs sleduje cestu, přecházející toku. Jihovýchodní část osídlení (chalupy nad mlýnem a při cestě od návsi ke mlýnu) je mladšího původu. Příslušnými popisnými čísly jsou označeny usedlosti, jejichž nejstarší zjištěné stavební části jsou uvedeny v katalogu.



**Obr. 2. Koterov – panoramatický snímek severní strany návsi, v jejíž levé části je usedlost čp. 5, vpravo čp. 7.**

jsou si vzájemně podobná tvarem i situací vůči vodnímu toku. Leží ve svahu při břehu řeky — Koterov na pravém břehu Úslavy (v poloze podobné Božkovu, ležícímu dále po proudu), Černice na pravém břehu Úhlavy.

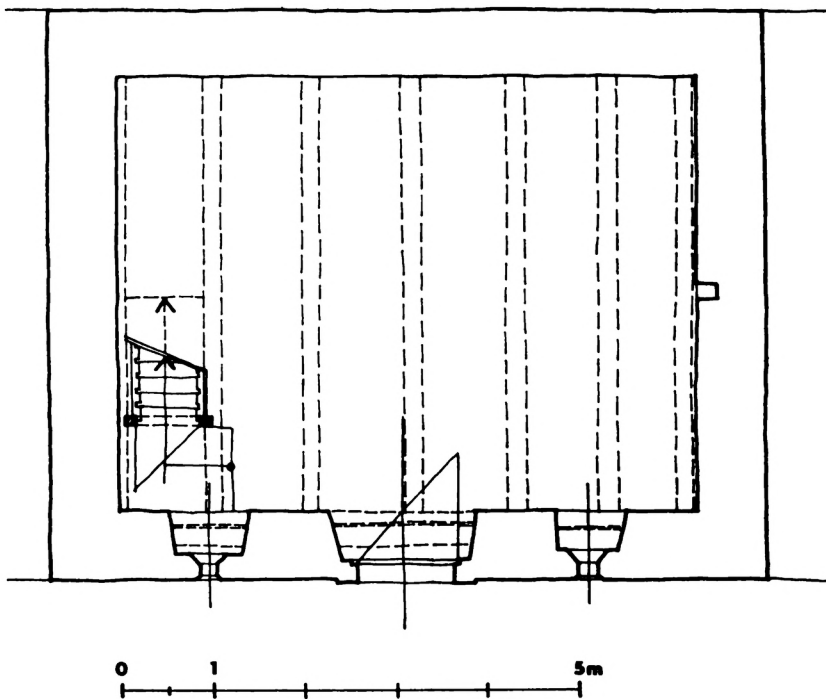
#### **Koterov čp. 5.**

Usedlost na severní straně návsi patřila ve středověku k větším statkům. Dochovaná výstavba je převážně klasicistního charakteru z 1. poloviny 19. století. Jako stupeň schodu ke sklepu pod samostatnou budovou sýpky je spolu s mladšími fragmenty užita boční část pozdně gotického ostění s výrazným, kolmo ukončeným okosením.

#### **Koterov čp. 7.**

Usedlost na severní straně návsi patřila v minulosti k menším statkům; její velikost je zřejmě dána redukcí středověkého stavu v mladší době. Na úzké parcele jsou objekty (s výjimkou stodoly, která vzadu příčně uzavírá dvůr) stavěny v řadě, s objektem sýpky („srubu“) až v zadní části. Mapou stabilního katastru byla sýpka roku 1838 zachycena ještě jako samostatný objekt. Objekt je postaven z lomového zdiva, armovaného na nároží mohutnými tesanými pískovcovými kvádry, jak je vidět na zadní straně ze dvora sousedního čp. 36. Vstupní dvorní stěna je řešena symetricky, uprostřed s obdélným vstupním portálem a po stranách se dvěma tesanými průduchy tvaru křížkových střílen (levá narušena novodobým zásahem). Na překladu portálu je nápis s uvedením jména stavebníka a datováním 1830. V přízemí je trámový strop, sýpkové podkroví má dochovaný lepenec s konstrukcí hambalkového typu se střední vaznicí, nesenou sloupky. V bednění pod izolační mazanící lepence jsou druhotně užity desky z trámového stropu s překládaným záklopem. Ve štítě je trojice otvorů — horní kruhový a dva spodní šikmo nakloněné oválné.

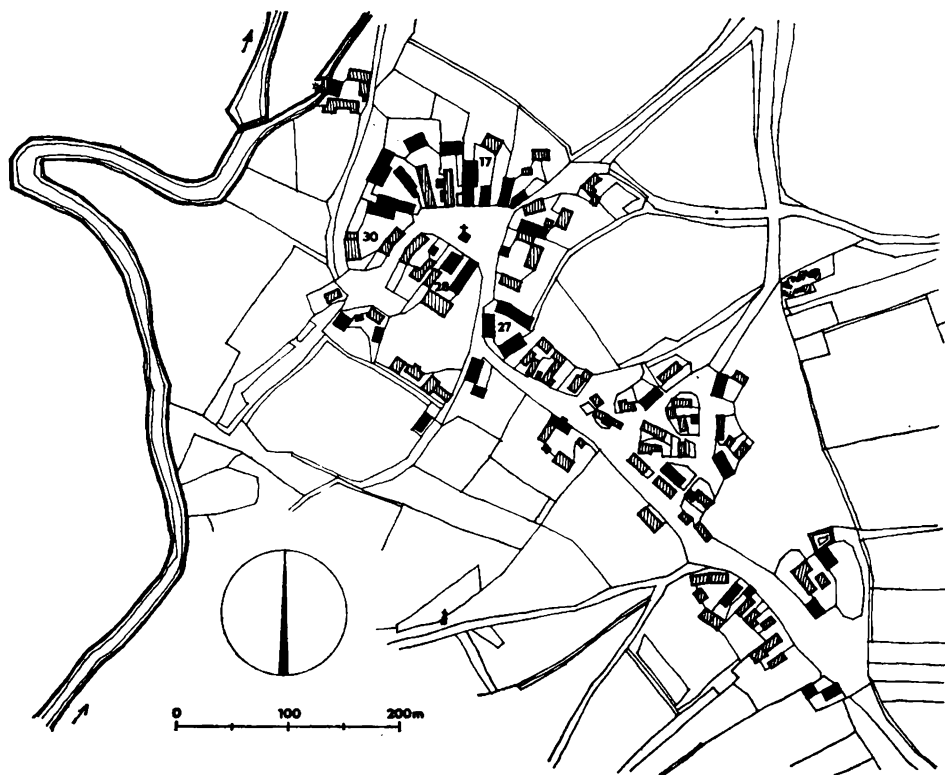
Křížkové střílny tesané do pískovcových desek jsou nepochybně ze 16. sto-



**Obr. 3. Koterov čp. 7. Půdorys přizemí sýpky se dvěma křížkovými střílnami ve vstupní dvorní stěně.**



**Obr. 4. Koterov čp. 7. Křížková střílna ve vstupní stěně sýpky.**



Obr. 5. Černice podle mapy stabilního katastru z r. 1838. Západní cíp návsi směřuje k řece; vychází odtud cesta ke mlýnu. Jihovýchodně od návsi je mladší sídelní okrsek, vázaný na starou trasu silnice od Pízně k Nepomuku, která míjíla jádro obce.

letí. Předpokládáme, že roku 1830 došlo jen k přestavbě staršího jádra sýpky, při níž byl osazen portál a proveden lepenec se štíty. Pro úplnost je třeba zmínit i toereticickou možnost původu střílen ve stavebním materiálu ze středověkých plzeňských hradeb, jejichž likvidace vrcholila právě v této době.<sup>4</sup>

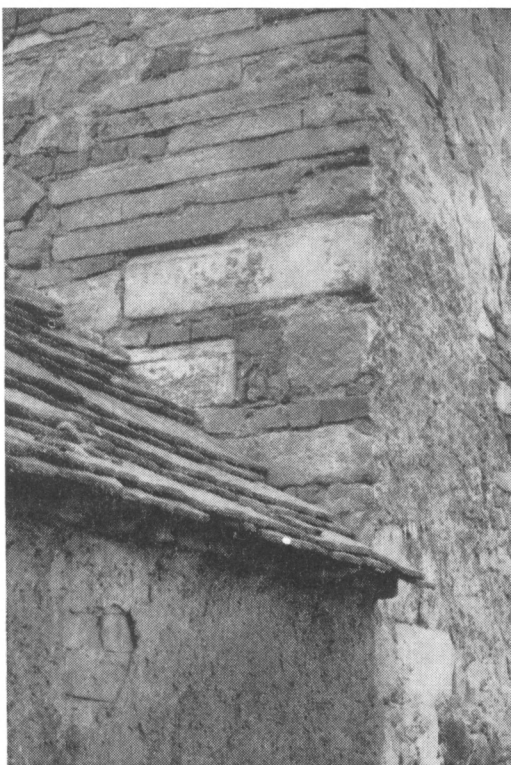
#### Černice čp. 17.

Usedlost na severní straně návsi je ve středověkém jádru vesnice, patřila k největším statkům. Dochovaná zástavba je relativně mladá. Pozdně středověkého původu je část okoseného ostění, použitá spolu s mladšími fragmenty ve zdivu na severozápadním nároží chlévů (sledovatelná ze dvora sousedního čp. 16) a část mírně vydutého překladu okoseného okenního otvoru, který je zazděn v levém pilíři vjezdu do stodoly. Na dvoře je pohozena část mohutného okoseného ostění, zřejmě z bývalé brány.

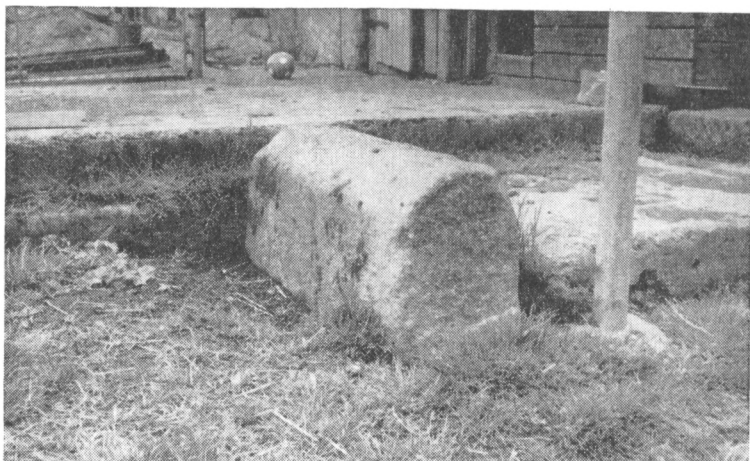
#### Černice čp. 27.

Usedlost na východní straně návsi patřila rovněž ke středověkému jádru obce, mezi nejbohatší statky. Ve sklepech pod domem byly zjištěny pozdně gotické fragmenty okosených ostění. Delší kus s kolmo ukončeným okosením je použit jako první stupeň schodiště, druhý je ve zdivu sousedního menšího sklepního prostoru. Starých fragmentů tu může být více; nejsou však sledovatelné strany s charakteristickým opracováním.

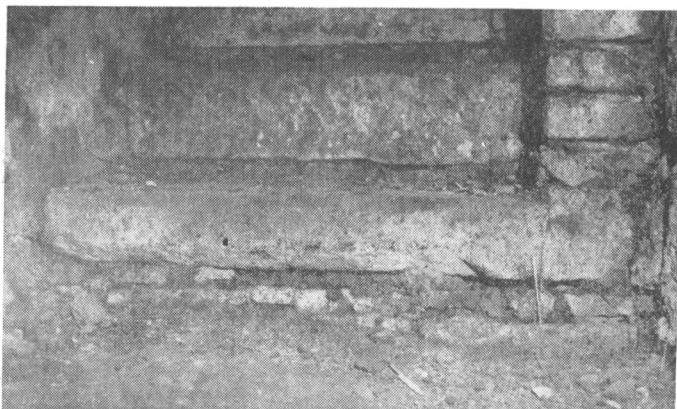
**Obr. 6. Černice žp. 17. Zdivo nároží chlívů v pohledu ze dvora sousední usedlosti žp. 16. Ve zdivu jsou užitý kamenické fragmenty různého stáří. Uprostřed část pozdně středověkého okoseného portálu.**



**Obr. 7. Černice žp. 17. Zdivo u vjezdu do stodoly s částí okoseného ostění.**



**Obr. 8. Černice čp. 17. Část mohutného okoseného ostění, ležícího na dvoře usedlosti.**



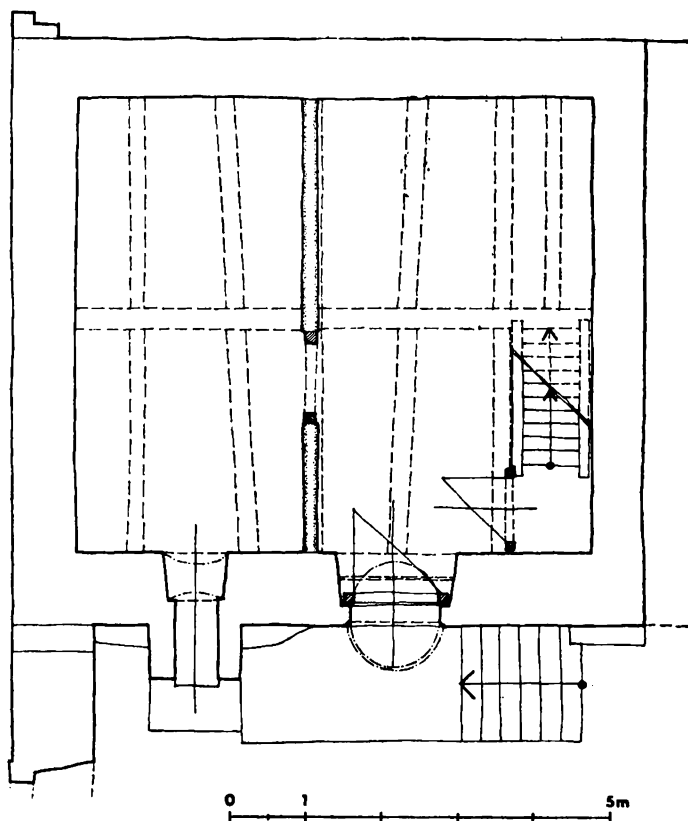
**Obr. 9. Černice čp. 27. Ostění pozdně gotického portálu s kolmo ukončeným okosením, použité jako stupeň schodů ve sklepe pod obytnou částí domu.**

### Černice čp. 28.

Usedlost na jižní straně návsi je součástí středověkého jádra obce, skupiny největších statků. Zmínili jsme již dříve existenci pozdně gotického půlkruhově uzavřeného portálu s kolmo ukončeným okosením, jímž se vstupuje z peronu do zvýšeného přízemí mohutné kamenné sýpky, stojící vlevo při vjezdu do usedlosti.<sup>5</sup> Pod přízemím je ještě klenutý sklep se vstupem ze zadní štítové strany, dnes nepřístupný.

Poslední výrazná úprava objektu proběhla někdy na přelomu 18. a 19. století, jak dosvědčuje nejlépe pokrytí štítu pískovcovými deskami s profilovanými nástavci ve vrcholu. Vstupní stěna je zpevněna opěrnými pilíři. Předpokládáme opět, že vstupní portál může být autentickou součástí pozdně gotického jádra objektu.

Obr. 11. Černice žp. 30.  
Část okoseného sloupku, za-  
zděná v nároží stodoly.



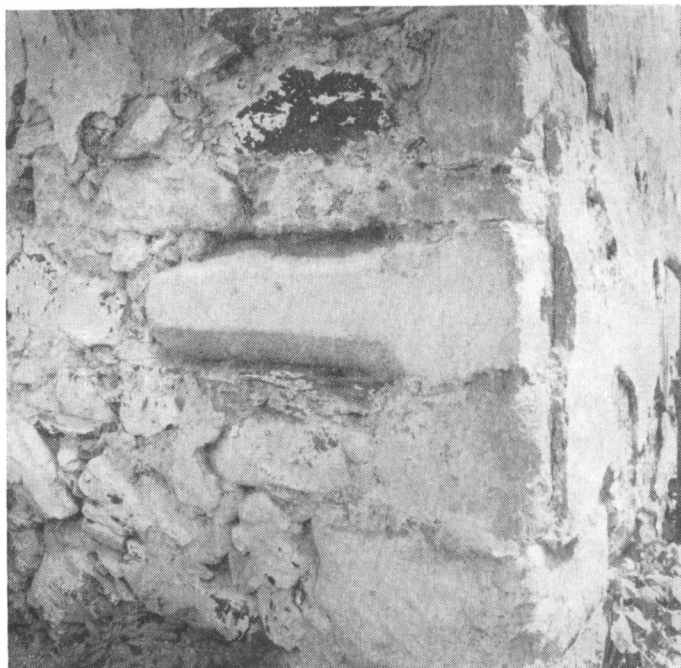
### Černice žp. 30.

Usedlost na západní straně návsi patřila ve středověkém jádru obce k větším statkům. Ve výstavbě převážně z 19. století je nejstarším zjištěným fragmentem část tesaného osmibokého resp. čtyřbokého, v rozích okoseného sloupku, použitá ve zdivu v severozápadním nároží stodoly. Původní funkce sloupku není jednoznačná. Pokud tvořil podporu kleneb (například ve chlévech), může být i mladšího původu, třeba až z 1. poloviny 19. století. Zatím známé mladší klenby tohoto typu v plzeňských vesnicích však mají vesměs sloupové podpory kruhového průřezu. Fragment však mohl například původně být i součástí sloupkových božích muk, v takovém případě už nutně pozdně středověkého původu, nejpozději z přelomu 16. a 17. století.

Výskyt nejstarších fragmentů případně celých jader pozdně středověkých objektů výlučně v areálech kdysi nejvýznamnějších usedlostí, potvrzuje dále již dříve vyslovený předpoklad o autentičnosti výskytu těchto článků, pokud se týče místa jejich původního určení. V žádné z obou vesnic nebyla v minulosti — pokud je známo — tvrz ani kostel, takže (s výjimkou velmi nepravděpodobného dovozu materiálu z rozbořených staveb plzeňských) nepřipadá v úvahu druhotné užití z rozebraných staveb, příslušných původně jinému třídnímu a sociálnímu prostředí. Pozůstatky náročné pozdně středověké vý-



stavby v bohatších vesnických usedlostech přibývají ostatně při stavebně historických průzkumech českých vesnic v posledních letech takovou měrou, že jejich množství samo nejlépe vyvrací zbytky počátečních pochybností.



Obr. 10. Černice čp. 28. Půdorys zvýšeného přízemí kamenné sýpky s pozdně gotickým vstupním portálem.

### Poznámky

- 1 J. Škabrada, Nejstarší objekty, zjištěné stavebně historickým průzkumem Božkova a Bolevce, *Archaeologia historica* roč. 4 — 1979, str. 175—191.
- 2 Koterov — stavebně historický průzkum. SÚRPMO Praha stř. 03 pro KSSSPOP v Plzni, ing. arch. J. Škabrada, 1979.
- 3 Černice — stavebně historický průzkum. SÚRPMO Praha stř. 03 pro KSSSPOP v Plzni, ing. arch. J. Škabrada, CSc., Vladimír Švábek, 1981.
- 4 Dějiny Plzně II, Plzeň 1967, str. 32—33.
- 5 Viz pozn. č. 1, str. 186—188.

Zaměření a kresby Z. Rachnevoová, V. Švábek a J. Škabrada, foto J. Škabrada.

### Zusammenfassung

#### Die ältesten Funde bei der baugeschichtlichen Erforschung in Koterov und Černice bei Plzeň (Pilsen)

Im Zuge der baugeschichtlichen Erkundung zweier Nachbardörfer der Stadt Plzeň-Koterov und Černice — wurden weitere Belege der anspruchsvollen spätmittelalterlichen Bauaktivität, vor allem aus dem 16. Jahrhundert entdeckt. Größtenteils waren es architektonische Bauglieder: Fenster- und Türgewände. Charakteristisch war die Abschrägung der Frontseite. Die Fragmente, aber auch ganze Bauteile, wurden

meist sekundär als Baumaterial bei Um- und Neubauten verwendet. Bei zwei steiner-  
nen Speichern schien auch das Mauerwerk spätmittelalterlicher Herkunft zu sein.

Die Funde kamen durchwegs aus Anwesen, die zu den wichtigsten Objekten der  
mittelalterlichen Baukerne dieser Gemeinden gehörten. Das bestätigt die bereits die  
früher ausgesprochene Voraussetzung, daß spätmittelalterliche Bauteile meist authen-  
tische Belege einer anspruchsvolleren Bautätigkeit gewesen sind. In keinem der bei-  
den Dörfer gab es in der Vergangenheit eine Feste oder Kirche, so daß (abgesehen  
vom recht unwahrscheinlichen Import des Materials aus abgetragenen Objekten in  
Plzeň) eine sekundäre Verwendung demontierter Bauten aus einem anderen sozialen  
und Klassenmilieu nicht in Frage kommt. Ähnliche Funde nehmen übrigens bei  
baugeschichtlichen Erkundungen tschechischer Dörfer in den letzten Jahren derartig  
zu, daß schon ihre Frequenz alle Reste der angedeuteten Zweifel widerlegt.

#### Texte zu den Abbildungen

Abb. 1. Koterov nach der Karte des stabilen Katasters aus dem Jahr 1838. Schwarz  
(im Original rot) eingezeichnet sind gemauerte Gebäude, in gelber Farbe schra-  
ffiert hölzerne Bauten. Der unregelmäßige Dorfplatz folgt dem Weg über den  
Fluß. Der südöstliche Teil der Besiedlung (Hütten oberhalb der Mühle und am  
Weg vom Mühlgraben zur Mühle) ist jünger. Mit Konskriptionsnummern sind  
die Anwesen bezeichnet, deren älteste festgestellte Bauteile im Katalog angeführt  
werden.

Abb. 2. Koterov-Panorama der Nordseite des Dorfplatzes, links das Anwesen Nr. 5,  
rechts Nr. 7.

Abb. 3. Koterov Nr. 7. Grundriß eines ebenerdigen Speichers mit zwei kreuzförmigen  
Schießscharten in der Hofwand.

Abb. 4. Koterov Nr. 7. Kreuzförmige Schießscharte in der Eintrittswand des Speichers.

Abb. 5. Černice nach der Karte des stabilen Katasters aus dem Jahr 1838. Der West-  
zipfel des Dorfplatzes strebt zum Fluß; von hier geht der Weg zur Mühle aus.  
Südöstlich vom Dorfplatz liegt ein an die alte Straße von Plzeň nach Nepomuky  
anschließender Siedlungsbezirk, die am Gemeindekern vorbeiging.

Abb. 6. Černice Nr. 17. Mauerwerk der Stallecken im Blick vom Hof des Nachba-  
ranwesens Nr. 16. Im Mauerwerk wurden steinerne Fragmente verschiedenen  
Alters verwendet. In der Mitte der Teil eines spätmittelalterlichen abgeschrägten  
Portals.

Abb. 7. Černice Nr. 17. Mauerwerk der Stalleinfahrt mit einem Teil des abgeschräg-  
ten Torgewändes.

Abb. 8. Černice Nr. 17. Mächtiger abgeschrägter Gewändeteil im Hof des Anwesens.

Abb. 9. Černice Nr. 27. Gewände eines spätgotischen Portals mit senkrecht beendeter  
Abschrägung, das als Stufe der Kellerstiege unter dem Wohnteil des Hauses ver-  
wendet wurde.

Abb. 10. Černice Nr. 28. Grundriß des Hochparterres eines gemauerten Speichers mit  
spätgotischem Eintrittsportal.

Abb. 11. Černice Nr. 30. Teil einer in die Scheunenecke gemauerten kleinen abge-  
schägten Säule.

Messungen und Zeichnungen von Z. Rachnevo<sup>vá</sup>, V. Švábek und J. Škabrada, Licht-  
bilder von J. Škabrada.

