

Plaček, Miroslav

K problematice hradů s plášťovou zdí na Moravě

Archaeologia historica. 1982, vol. 7, iss. [1], pp. 335-352

Stable URL (handle): <https://hdl.handle.net/11222.digilib/139411>

Access Date: 08. 09. 2024

Version: 20240908

Terms of use: Digital Library of the Faculty of Arts, Masaryk University provides access to digitized documents strictly for personal use, unless otherwise specified.

K problematice hradů s plášťovou zdí na Moravě

MIROSLAV PLAČEK

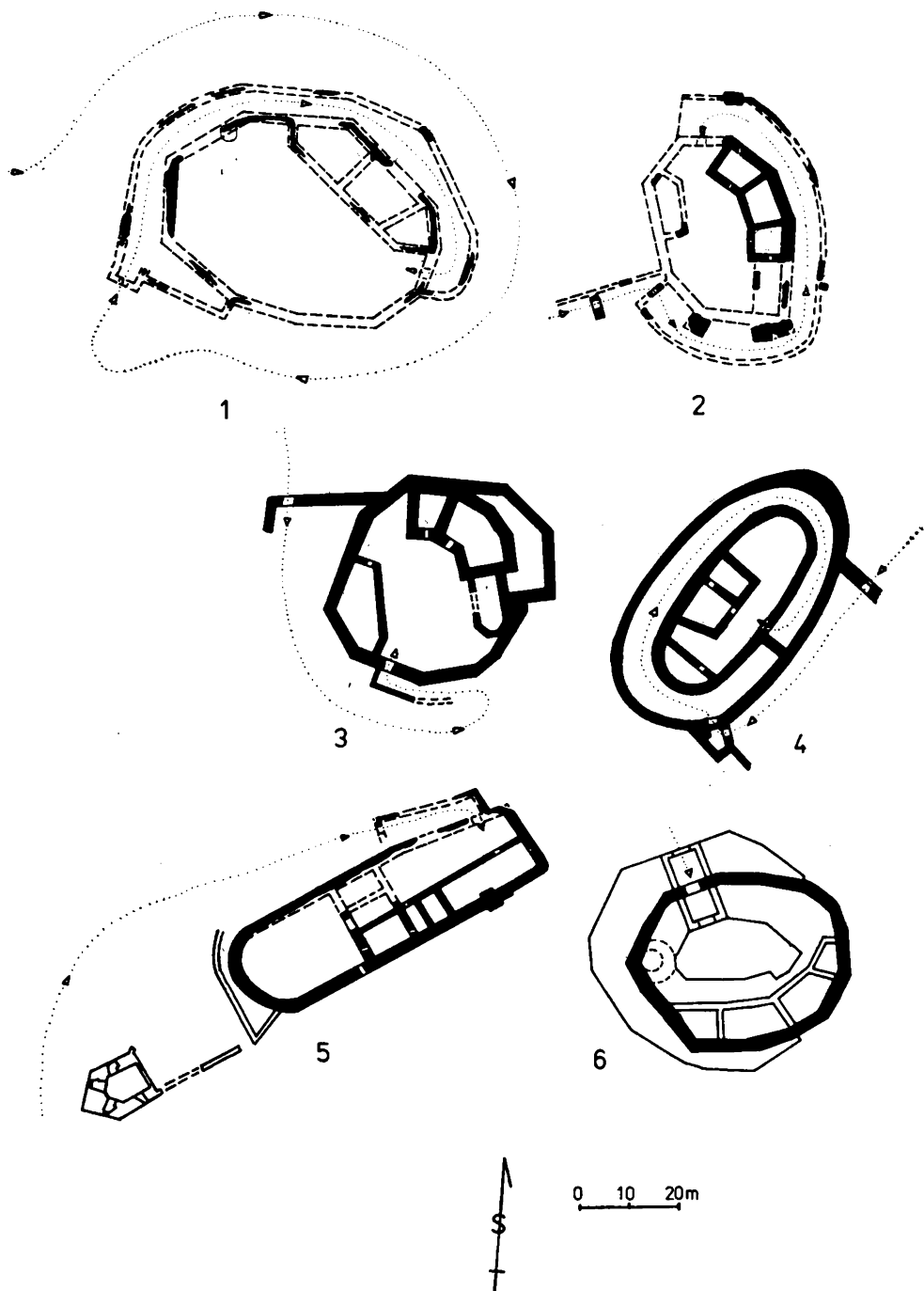
V poslední době se v odborných kruzích projevuje zvýšený zájem o hrady s tzv. plášťovou zdí, jejichž typ do naší literatury uvedla D. Menclová (1972, I, 354—379). Vyšla přitom částečně z německé terminologie (Mantelmauerburg) a aplikovala tento hradní typ i na některé hradní stavby s věží (Gutštejn, Kostomlaty p. Mil., Rychmburk a další). Současný zájem však souvisí s úvahami o možnosti posunu datování vzniku hradů této skupiny ze 14. století, kam byly vesměs zařazovány, do století třináctého. Některé tyto úvahy jsou dostatečně podloženy nálezově i písemnými prameny,¹ jiné působí spekulativním dojmem.

P. Bolina (1980) uvádí ve své práci dva moravské objekty, ze kterých pak zobecňuje: Templštejn u Jamolic, u něhož popírá názor D. Menclové (1961a, 459), že jádrem hradu je anglonormanský „shell-keep“ a Stangov² — Hrádek u Rychtářova, který datuje podle keramiky. Jeho argumenty stran Templštejna — nutnost obytných místností v obalové zdi a zeminou vyplněného středu — však bohužel nekorespondují s údaji britských autorů.³ Podobně na Hrádku, který se poprvé připomíná až r. 1381,⁴ byl zdrojem nevelkého počtu střepů pouze povrchový sběr. Střepy navíc přísluší širšímu časovému rozmezí končícímu hluboko ve 14. století.

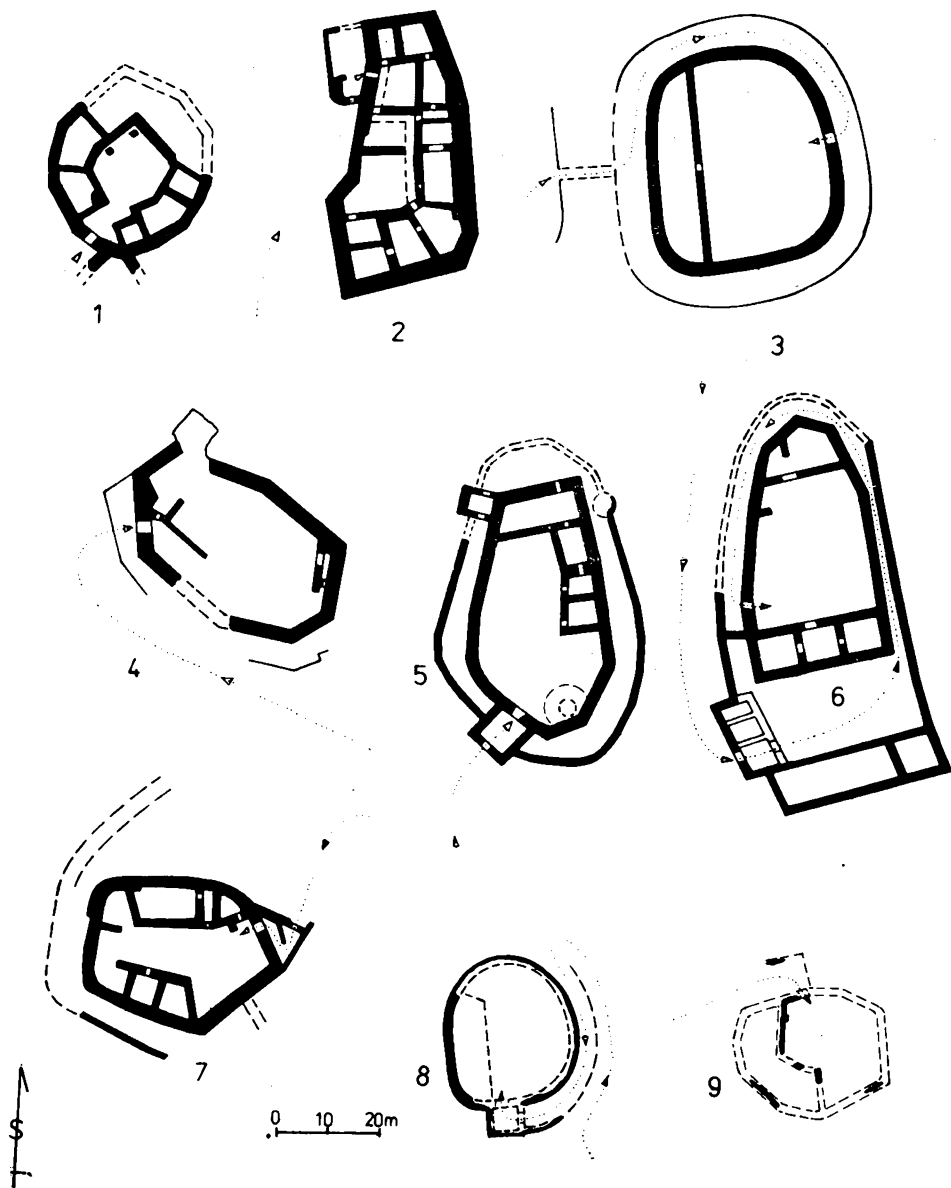
Není ale účelem polemizovat. Zvláště, když rozsáhlé shell-keepy jsou svým způsobem vlastně hrady s obalovou zdí a celoobvodovou zástavbou. Existuje totiž, alespoň ve zbytcích, řada dalších hradebních staveb tohoto typu, které mohou řešení problému datování napomoci.

Začít lze na severní Moravě, v bezprostředním sousedství Slezska, jehož vlivy D. Menclová vzpomíná (1972, I, 368). Brníčko u Zábřehu je tvořeno oválem (45 × 28 m) zalamované zdi 2 m silné. Na nárožích užší strany obrácené k šíji hradního ostrohu stojí mocné hranolové pilíře, u kterých se předpokládá funkce flankovacích věžic (Unger 1980, 59). K východní obvodní hradbě je přistavěn palác dělený na tři místnosti, patrně jsou zbytky dalších, pozdějších budov. Hrad obtáčel po třech čtvrtinách obvodu parkán 5—8 m široký. Vstup byl od západu, z okružního valu, kde jsou v příkopu dochovány zbytky zděného mostního pilíře. Dosud je patrný polozasypaný oblouk brány vedoucí do parkánu. Jím cesta stoupala po jižní a východní straně hradu, než od severu vstoupila do nádvoří. Parkán není již zachovaný v celé délce, ale je zřetelný na rytině v díle F. A. Hebera (1848). V místě věžic-pilířů byl zúžen na pouhý průchod.

Hrad je bez architektonických článků, velmi jednoduchého vybavení. Původní vzhled byl částečně setřen opravami a přestavbami po válečných poškozeních za husitských válek a za bojů Slezanů s držitelem hradu. Tím byl Jiří Tunkl, straník Jiřího z Poděbrad. Počátky hradu spadají do 1. poloviny 14. stol.,



Obr. 1. Půdorysné a komunikační schéma hradů 1 – Světlav, 2 – Brničko, 3 – Oberwalsee (Horní Rakousy), 4 – Nový Hrádek n. Dyjí, 5 – Děvičky, 6 – Boskovice. 1, 2, 5 – podle autora, 3 – podle G. Grülla, 4 – výřez z plánu z archivu KSPPOP Brno, 6 – podle F. Kašičky.



Obr. 2. Půdorysné a komunikační schéma hradů 1 - Parčov hrad, 2 - Merkenstein (Dolní Rakousy), 3 - Gościszów (Slezsko), 4 - Divín, 5 - Helfštejn, 6 - Víkštejn, 7 - jádro hradu Gryf (Slezsko), 8 - Dalečín, 9 - Zubříž (Nový Šaumburk). 2, 3, 8, 9 - podle autora, 1 - podle M. Slivky, 4 - podle L. Šáškyho, 5 - podle D. Menclové, 6 - podle O. Pipera, 7 - podle B. Guerquina.

neboť se poprvé připomíná r. 1350.⁵ Zpustl na začátku 16. st., kdy bylo centrum panství přeneseno do Zábřehu (Hosák 1967, 270).

Podobná je dispozice Víkštejna u Vítkova. Má tvar zaobleného klína 50 × 28 m) s rovnou zadní stranou a čelem zkoseným do hrany se obrácí k širšímu příkopu. Palác byl situován příčně k delší ose hradu na nejméně ohro-

žené straně a měl klasické trojprostorové dělení. Z dalších stavebních fází pochází budova zabírající prostor břitu a druhý trakt paláce. Celek byl obklopen parkánem rozšiřujícím se na jižní straně v nevelké předhradí s hospodářským stavením. Z předhradí pokračovala parkánem již jen cesta pro pěší, která zaústila do nádvoří, až když obešla vnitřní hrad ze dvou třetin jeho obvodu.

V písemných pramenech se hrad uvádí poměrně pozdě, r. 1377 (Hosák 1967, 367), ale jeho vznik se předpokládá mnohem dříve, snad již ve 13. stol. (Piper 1905, II). I Vikštejn byl v česko-uherských válkách dobyt a pobouřen. Byl však obnoven a v letech 1532—38 nově opevněn. Provizorní opravy následovaly i po destrukcích z třicetileté války, ale to už hrad nikdy nenabyl původního významu a v 18. stol. definitivně zpustl.

Nepřilíši jasné zůstává zařazení Helfštejna u Lipníka. Jeho původní jádro, poškozené vestavbou pozdně renesančního zámku, mělo údajně válcovou věž.⁶ Není však doložena ani písemně, či ikonograficky, ani stavebními relikty a její existence je sporná. Tvar i rozměry jádra (50 × 30 m) silně připomínají horní hrad v Gryfu ve Slezsku.⁷ Oba se podobají lodi s rovnou zádí a přídí, břitem jsou obráceny ke směru přístupu. Protože Helfštejn byl vystavěn právě slezským loupežným rytířem Fridrichem z Linavy někdy v posledním dvacetiletí 13. století, je podobnost obou hradů velmi nápadná.

Příkladem představitelem svého typu je málo známý hrad Světlov, jehož zřícenina stojí nad Pozlovicemi, okr. Gottwaldov. Hrad ve vrcholové poloze na okraji masivu Vizovických vrchů se někdy nazývá, pro odlišení od pozdně gotického Nového Světlova v Bojkovicích, Starý Světlov. Půdorysně má rovněž tvar oválu (58 × 42 m) složeného z rovných úseků hradby silné až 2,3 m. Ze tří čtvrtin je obklopen parkánem širokým 4—6 m (zeď tl. 1,5 m), kterým vedla přístupová cesta až k bráně na východní straně jádra. Na jihozápadní straně je parkán rozšířen a z jeho líce vystupuje relikv vstupní partie, snad tvaru dovnitř otevřené věže.

Palác stál na severovýchodní straně dosti rozsáhlého nádvoří. Měl tři oddělení a k obvodní hradbě byl přisazen tak, že krajní místnosti byly zdeformovány do nepravidelného tvaru. Případné další objekty nebyly zřejmě zděné. Zdiva, zejména lícovaného, se uchovalo poměrně málo, ale amorfní zdivo s maltou na vrcholu vyvýšených hrázek dovoluje poměrně přesně dispozici rozpoznat.

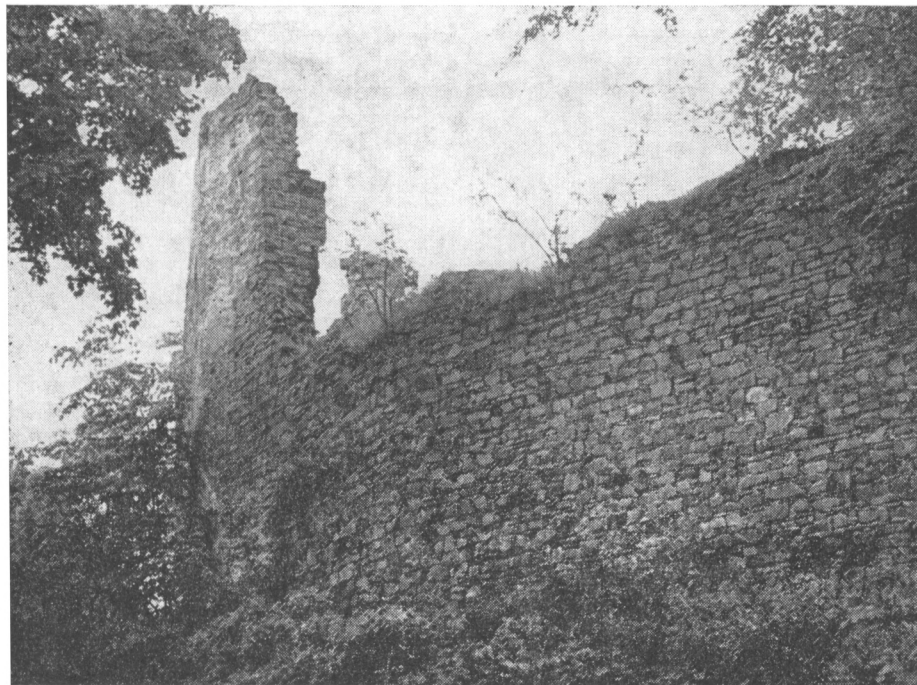
Celý hrad obtáčelo mocné valové opevnění,⁸ jehož příkopem procházela cesta. Vstup do příkopu byl na západní straně, nástupní plocha na most do hradu, opevněná dalším valem a příkopem, je na jihozápadě. Přístupová komunikace byla vedena tak, že příchozí musel hrad obejít jedenapůlkrát, než vešel do nádvoří. Vzhledem k tomu, že byl stále pod dohledem a v dostřelu obránců, ke kterým byl obrácen pravým bokem nechráněným štítem, byly obranné vlastnosti plášťové zdi využity takřka dokonale.

Světlov se poprvé připomíná v polovině 14. stol. (Hosák 1967, 202), kdy byl v rukou Šternberků.⁹ Z dat vzniku okolních osad vyplývá zjištění, že zatímco Slavičnsko bylo kolonizováno již v polovině 13. stol. (Zemek 1978, 44), došlo na luhačovickém Zálesí (s výjimkou Pozlovic) až v 1. polovině století čtrnáctého. Zánik hradu připadá do období uherských válek kolem r. 1470.¹⁰ Světlov je pro svůj význam a relativně brzkou dobu zániku jedním z vděčných námětů archeologického výzkumu, který by datování a řešení stavby mohl upřesnit.

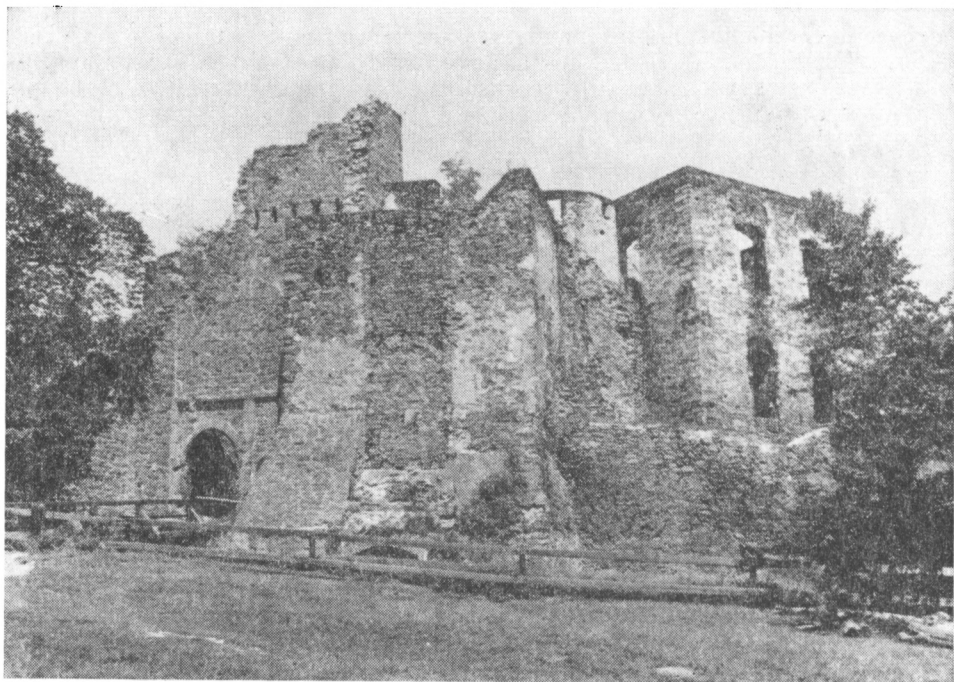
Zcela evidentní je situace v případě Nového Hrádku nad Dyjí u Lukova v okrese Znojmo. Tato rozsáhlá, velmi dobře zachovaná a umělecko-historicky



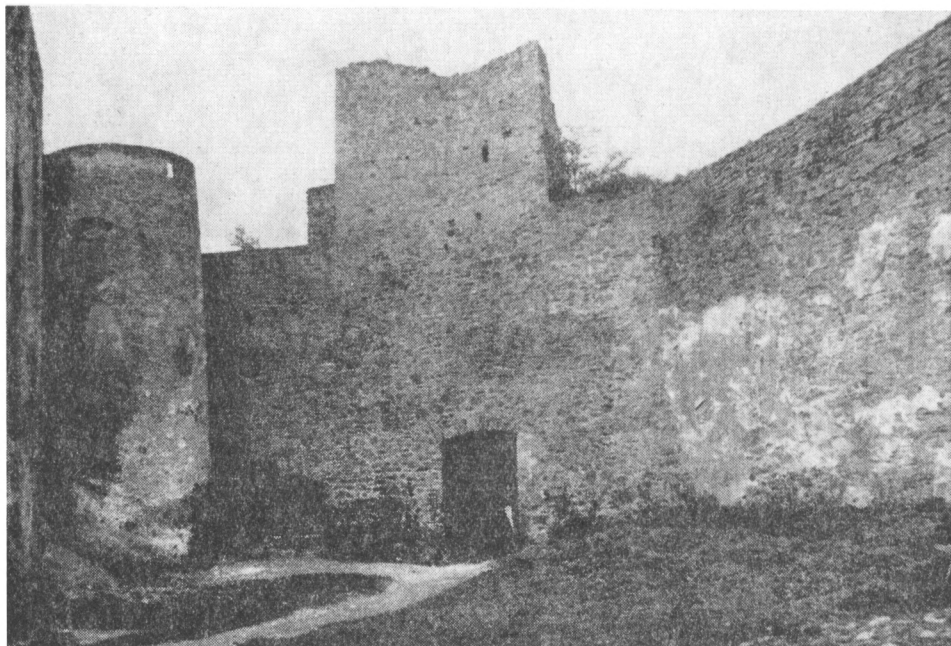
Obr. 3. Brničko – zbytky hradu s nárožním pilířem od jihových.



Obr. 4. Víkštejn – Obalová zeď na záp. straně hradu.



Obr. 5. Jádno Helfštejna od jihozápadu.



Obr. 6. Helfštejn – vstupní partie plášťové zdi z nádvoří.

neobyčejně významná hradní stavba však leží v bezprostřední blízkosti státní hranice a je proto nepřístupná. Zaujímá místo v nejužší části skalnaté šíje v meandru Dyje. Příjezdní cesta vedla od severovýchodu po hřbetu překopaném příčným příkopem. Prošla dvěma branami, minula vlevo stojící objekt předního hradu a vstoupila do rozsáhlého dvora. Přední hrad má dvě krátká pravouhlá křídla s půlválcovým východním nárožím a klínovitou baštou nad první branou. Dojem umocňuje síla zdí, která činí 3—6 m.

Z velkého nádvoří se zbytky renesančních hospodářských budov pak cesta pokračovala po mostě přes obezděný příkop a příhrádkem zadního hradu do brány v parkánové zdi. Tato zeď tvaru oválu (61 × 34 m) a síle kolem 2 m, byla na přístupové straně zesílena až na 4,5 m. Obepínala soustředný ovál vnitřního hradu (45 × 18,5 m) s plášťovou hradbou 1,8 m tlustou.

Mezi nimi byl sevřen parkán široký pouze 3,5—6,5 m. Jím procházela cesta po třech čtvrtinách obvodu jádra, až konečně zaústila do poslední brány vedoucí do vnitřního nádvoří. Z objektů v něm stojících jsou asi nejstarší jihozáp. jednoprostorový a dvoupřístavový přístavěný k severozáp. části obalové zdi. Obdivuhodné je opět dokonalé využití svinuté dispozice s bráněnými partiemi po pravici útočníka.

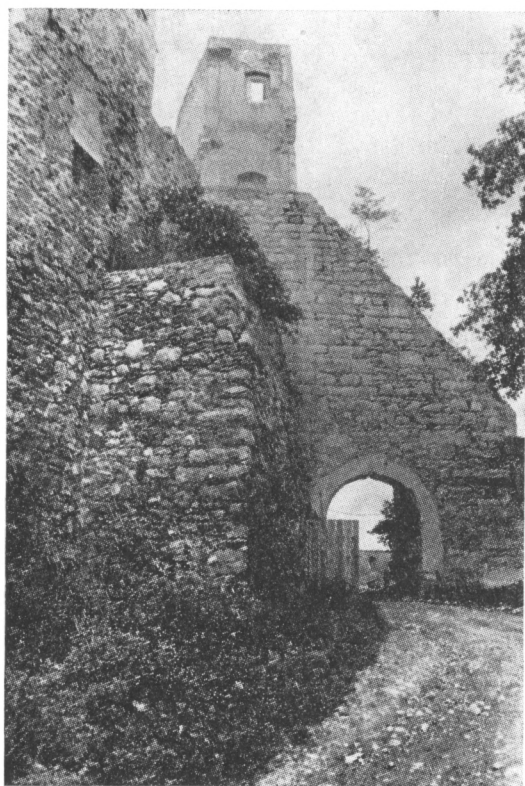
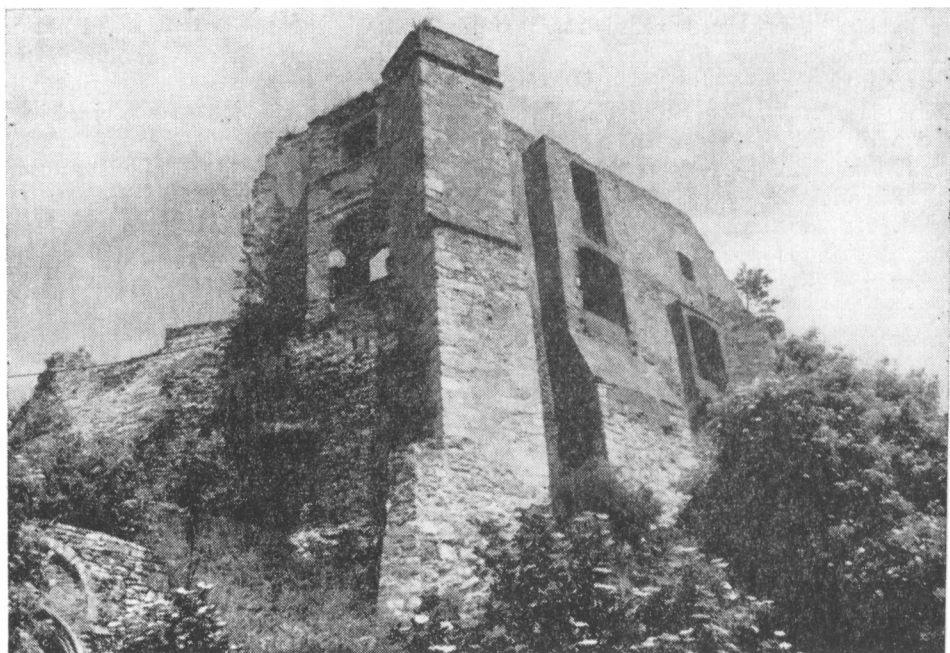
Právě u Nového Hrádku je patrné, že příčina volby realizovaného hradního typu, neprávem pouze z konfigurace terénu a ryzí utilitárnosti. Patří k nim důvody vojenské (nepočítající ještě s palnými zbraněmi) a expresivně estetické. Ještě dnes působí dvojité odstupněný ovál hradeb nenarušený žádnými otvory mocným dojmem.

Nový Hrádek byl vystavěn markrabětem Janem Jindřichem po polovině 14. stol., i když se poprvé připomíná r. 1403 (CDM XIII, 269). Perličkou je skutečnost, že se tato stavba o délce 180 m a ploše víc jak 8000 m² nazývá tvrzí.¹² Hrad zpustl až po vydrancování Švédy r. 1645 (Bartušek 1956, 26).

Dalším hradem s obalovou zdí jsou zřejmě Boskovice. Impozantní, ale vážně ohrožená zřícenina hradu se vypíná na okrouhlé skalnaté výspě vystupující z masivu zámeckého vrchu. Jádro hradu tvoří ovál (43 × 34 m) téměř pravidelně zalamané hradby obracející se proti plošině před hradem tupým břitem. Síla zdi kolísá mezi 2—2,5 m. V břitu a klenutém kruhovém prostoru při něm viděl F. Kašička (1973, 218) zbytek raně gotické věže, s níž by hrad půdorysně připomínal nedaleký Svojanov. Současně popřel názory dalších badatelů,¹³ že hrad je novostavbou konce 14. stol. Na inkriminovaném místě byla však průzkumem zjištěna cisterna,¹⁴ čímž konstrukce s bergfitem padá. O to zajímavější se nabízí řešení zahrnující i tzv. Baštu ve vrcholové poloze na zámecké výšině, kterou F. Kašička pokládá za předsunuté opevnění 15. stol.

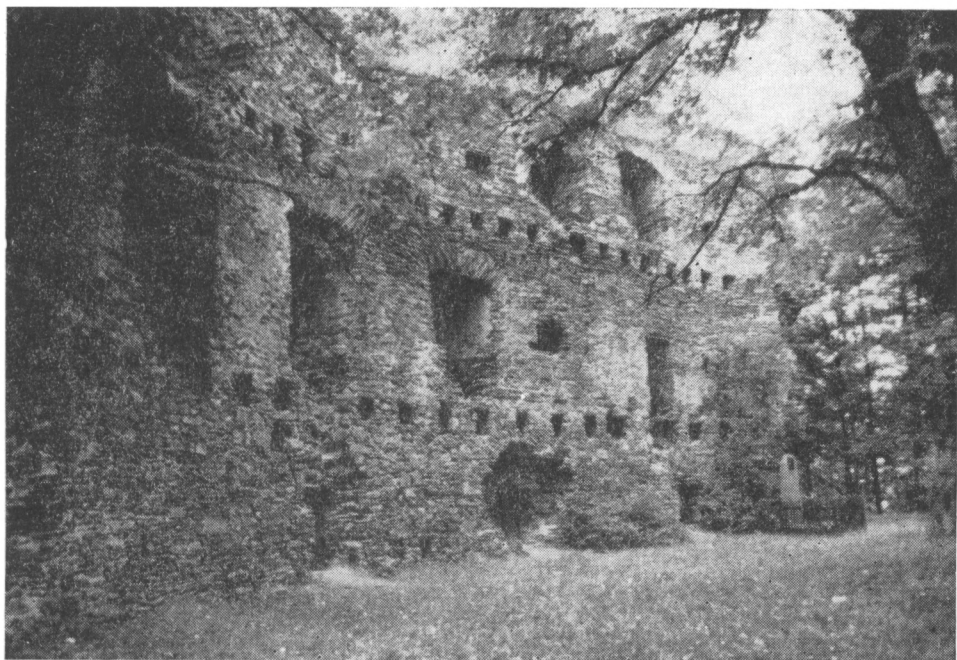
Páni z Boskovic se připomínají od počátku 13. stol. Prvním byl Jimram, r. 1213 purkrabí znojemský.¹⁵ V průběhu století pak vystupují další příslušníci rodu. Souvislá řada Boskoviců počíná r. 1297 Oldřichem, který vykonával funkci hejtmána ve Slezsku (Stehlík 1969, 6). Hrad se poprvé připomíná ve spojitosti s jeho dobytím Janem Lucemburským r. 1312 (Stehlík 1969, 6), kdy král účtoval s odbojem Boskoviců. K opětovnému dobytí došlo za bojů mezi markrabaty Joštem a Prokopem a pobořený hrad obdržel r. 1395 Heralt z Kunštátu, jenž ho do konce století obnovil (Kašička 1973, 219). Bašta se opevňuje ještě r. 1703 při nebezpečí vpádu Kuruců (Kašička 1973, 217).

Uvedené skutečnosti lze interpretovat takto. Počátkem 13. stol. vzniklo na místě zvané Bašta první sídlo pánů z Boskovic nejasné stavební podoby a skromných rozměrů. Svědčí pro to pozůstatky fortifikací a nalezená keramika z doby do poloviny 13. stol.¹⁶ V druhé půli 13. století, nebo spíše až na jeho sklonku vznikl nový hrad vystavěný na skalnatém výběžku.¹⁷ Důvodem

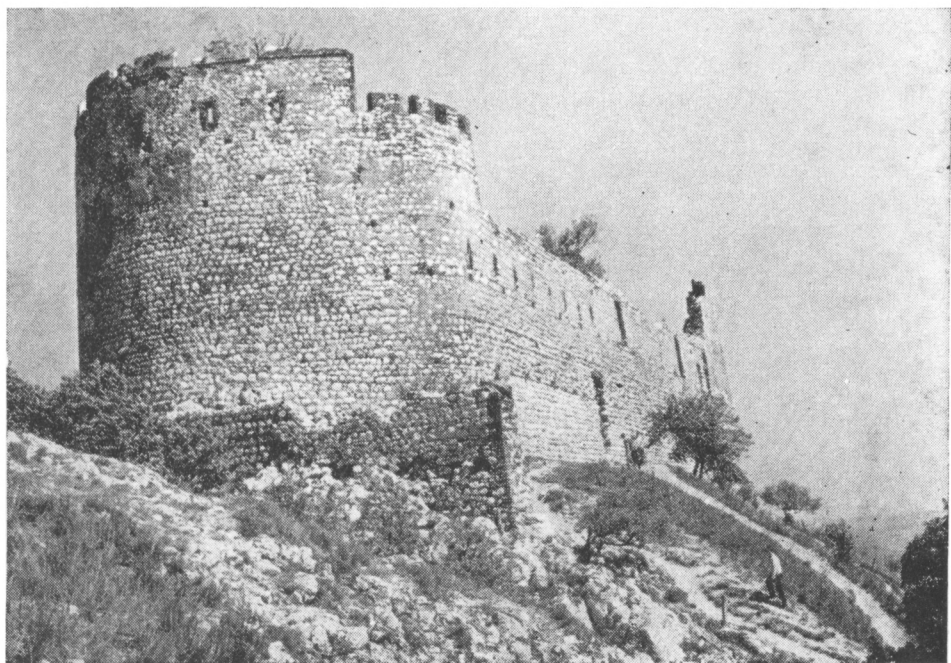


Obr. 7. Boskovice – jihozápadní nároží paláce.

Obr. 8. Boskovice – brána v západním opěrném pilíři plášťové zdi.



Obr. 9. Zbytek paláce při západní části obalové zdi Dalečína.



Obr. 10. Děvičky – pohled na zříceninu od jihozápadu.

byl vzrůst rodové moci i nároků na bydlení a reprezentaci. Stavebníkem byl asi zmíněný Oldřich, za nějž se hrad ponejprv jmenuje. Původní sídlo, obnovené v 15. stol. a využité jako předsunuté opevnění, zřejmě charakter hradu nemělo. Stavební podobu hrádku, stejně jako datování vzniku dnešního hradu, může opět ozřejmit historická archeologie.

Nedaleko od Boskovic se nalézají zbytky dalšího hradu s plášťovou zdí — Dalečína. Stojí na nevysokém pahorku na okraji stejnojmenné vesnice v údolí Svrátky. Jeho 1,5—1,8 m silná obalová zeď měkce obtáčí hradní jádro nevelkého rozsahu (29 × 26 m). Na východě jsou stopy asi 5 m širokého parkánu, kterým procházela příjezdní cesta. Vedla do branského přístavku na jihu, v něm se zalomila a vyústila do malého nádvoří. Z obalové hradby se nad úroveň terénu nádvoří uchovala pouze západní část, ke které byl přistavěn palác. Byl dvoupatrový s trámovými stropy, stopy vnitřního dělení nejsou příliš patrné, neboť nádvorní zeď chybí. Přízemí se navenek otvíralo jen třemi střílnami. První patro mělo již větší okna s lavicemi ve výklencích a druhé patro bylo prosvětleno řadou pěti oken. Nad druhým patrem je zbytek ochozu, který probíhal po celém obvodu okružní hradby.

Hrad byl dále chráněn vnějším kamenným opevněním, v němž stojí budova novějšího záměčku a část hospodářského dvora. Úžlabinou, či příkopem oddělujícím hradní pahorek od povlovně stoupajícího hřebene prochází nyní silnice.

Doba založení je u Dalečína dobře určena písemnými zprávami. Roku 1349 je intabulována pouze ves, r. 1358 již vesnice s hradem jenž byl mezitím vystavěn (Hosák 1938, panství Kunštát). Zpustl v 16. stol. a jeho sídelní funkci převzala nejprve tvrz a pak záměček.

Pozoruhodný je také málo známý hrad nad Podhradní Lhotou v okrese Kroměříž. Pro blízkost zříceniny Šaumberka se někdy nazývá Nový Šaumberk, nebo lidově Bašta. L. Hosák (1967, 326) ho uvádí jako hrádek Zubříč, ke kterému patřila zaniklá středověká osada Zubříce.¹⁸ Rozkládá se na okraji plochého výběžku hradního kopce a je úplně zřícený. Z povrchu vyvýšeného terénu však zřetelně vystupují valové útvary zbylé po plášťové zdi uzavírající polygon o rozměrech 30 × 25 m. Na západní a částečně jižní straně je uchován líc nádvorní zdi palácové stavby, jejíž vnitřní dělení není patrné. Jeho poznání a případnému povrchovému sběru brání také poměrně husté bylinné a křovinné patro vegetace, která na odlesněné ploše hradního jádra vzrostla. Na severní straně se nalézá relikv zdiva vstupního objektu nejasné podoby.

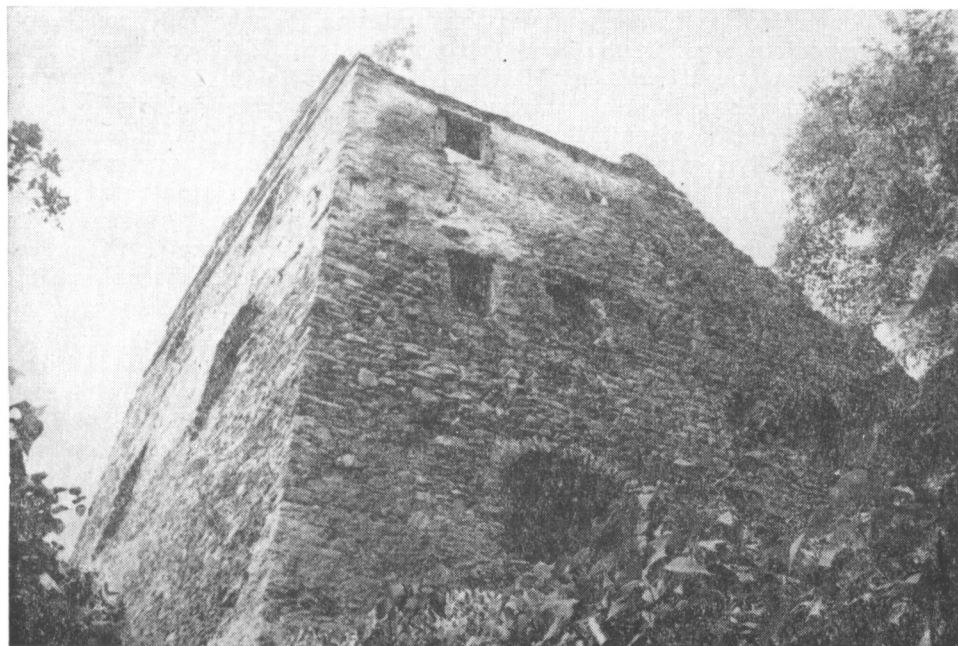
Poměrně důkladně byl hrad opevněn valy a příkopy. Okružní příkop obklopoval jádro ze tří stran, další příkop a val odděloval hrad na jihu od plošiny s jezírkem. Na západ vystupovala do příkopu vyvýšenina suplující předhradí, přes kterou vedla přístupová cesta.

Zbývá rozhodnout, zda tento objekt je hradem s jeho typickou úlohou, nebo zda se jedná o fortifikaci s ryze militární funkcí, tedy předsunuté opevnění staršího Šaumberka. Vše nasvědčuje tomu, že se jedná o hrad propůjčovaný jako léno biskupským manům. Hovoří pro to vybavení hradu palácem¹⁹ a malý vojenský význam místa. Je sice od Šaumberka vzdáleno téměř 450 m, tedy v dostřelu katapultu a balisty 14. století a na hranici účinného dostřelu děl první pol. 15. stol.,²⁰ ale hlavně je zmíněný objekt o 90 m níže, takže z jeho prostoru nemohl být Šaumberk dost dobře ohrožen. Posledním argumentem je relativně časná doba zániku Šaumberka. F. Zapletal (1932, 50) ji uvádí po r. 1451, kdy byl jako sídlo lapků vykoupen. Zanikl na pokraji onoho období, kdy předsunuté pevnůstky, jako odpověď defenzivy na rozvoj ofenzivy, začaly vznikat. Jeho bliženec jej v tomto osudu následoval.

Obr. 11. Merkenstein – jižní nároží plášťové zdi.



Obr. 12. Gryf – renesanční palác přistavěný na spáru k plášťové zdi horního hradu. – Fotodokumentace M. Plaček.



Celkem dobře dochovanou hradní zříceninou jsou Děvičky (Dívčí hrady, Maidberg) u obce Pavlov, okr. Břeclav. Vypínají se na příkrém skalnatém výběžku vystupujícím z hlavního masivu Děvína severovýchodním směrem. Hřeben je na dvou místech přerušen krátkými, ale hlubokými, ve skále vyhlázanými příkopy. Na mezilehlém skalisku stojí pětiboká renesanční bašta s komorovými střílnami pro děla vystavená v období akutního tureckého nebezpečí.

Vnitřní hrad má tvar protáhlého obdélníka s oblou čelní stranou a zaoblenými zbývajícemi nárožními (65 × 20 m). Tloušťka plášťové zdi kolísá mezi 1,5 a 2,5 m. Nejsilnější je v oblí západní části a na severu a kromě menšího úseku se zachovala ve značné výšce dodnes. Palác stál na jihovýchodě a byl několikrát přestavován, takže ztratil svůj původní vzhled. Částečně porušeno je i dělení, architektonické články chybí. Ve sníženém přízemí jsou dosud dvě místnosti s valenou gotickou klenbou.

Přístup k hradu byl od západu. Cesta procházela asi předním příkopem, potom na severním úbočí vstoupila do předhradí. Vedla pak příhrádkem podél severní hradby a až téměř na jejím konci zabočila do nádvoří.

D. Menclová (1966) datuje podle analogií postavení hradu do počátku 14. století, což ostře kontrastuje se zmínkami v písemných pramenech, v nichž se objevuje již r. 1222 a 1223 (CDM II, 117, 146). Rozpor nemohou zmírnit ani složitě konstrukce V. Richtera (1971, 71—73) o stěhování názvu hradu z jedné lokality na druhou. Problém rovněž nevyřeší nepodložený přesun tohoto hradního typu do vrstvy 1. třetiny 13. stol.²¹

Klíčem k řešení může být výsledek archeologického průzkumu na mikulovském zámku. B. Novotný (1977) prokázal, že kamenný hrad měl na přelomu 12. a 13. stol. předchůdce v roubené stavbě se stěnami vyrovnanými mazanicí. Stejným způsobem mohly být v první fázi vystavěny i nedaleké a současné Děvičky. Je známo, že vrcholně středověké fortifikace, které si dokázaly udržet kontinuitu z pozdně hradištního, či raně středověkého období, byly přebudovány na kamenné hrady buď postupně,²² nebo najednou (např. po požáru, dobytí a při jiných vhodných příležitostech). Zatímco k příkladům postupné výstavby patří zmíněný Mikulov (Plaček 1980, č. 2, 3), byly kamenné Děvičky, které nahradily starší stavbu, produktem výstavby jednotné.

V pramenech se objevují zhruba 30 let po zániku Strachotína a mizí po r. 1251 opět na čtyřicet roků ze scény historie.²³ Ve válkách s Uhry (resp. Kumány) kolem r. 1260 byl starý hrad asi zničen a král měl tolik starostí se zajištěním hranice na řece Moravě a územních zisků v rakouských zemích, že ho ponechal osudu. K obnově došlo okolo r. 1290, kdy se situace po pádu Přemysla Otakara II. již stabilizovala a kdy byl hrad vůči habsburskému Rakousku opět pohraniční pevností. Potvrzení, nebo vyvrácení těchto představ je zase v moci historické archeologie.

Pozoruhodnou skutečností je pozemkové vlastnictví Arkleba a Oldřicha z Boskovic v bezprostřední blízkosti Děviček. Bylo to na přelomu 13. a 14. stol. (Pilnáček 1930, č. 54) a právě za Oldřicha se poprvé připomíná hrad v Boskovicích. Tyto okolnosti i podobnost z hlediska situování, orientace na světové strany a vedení přístupové komunikace, vnukají domněnku, zda nové královské Děvičky, nebyly ideovou předlohou nového sídla v Boskovicích.

Tímto výčtem není počet hradů s plášťovou zdí na Moravě uzavřen. Bezesporu k nim patří Hrádek-Stagnov, Křídlo nad Brusným v Hostýnských vrších, možná také Kuchlov u Ruprechtova, Mitrov u Strážku, případně další, více, či méně zřetelné hradní zříceniny. Pokud se zdá, že schází tolik diskutovaná „Kulatina“ Hukvald, je to opomenutí úmyslné. Jak se ukázalo (Konečný-Merta

1980, 316), jedná se o předsunuté opevnění analogické Novému Hradu u Adama.

Z počtu doposud známých hradů s plášťovou zdí v Čechách a na Moravě vyplývá, že frekvence jejich výskytu je na Moravě 3—4krát větší.²⁴ Stejně výrazný je tento poměr vůči Slovensku, kde je hradů tohoto typu známo šest, nebo sedm.²⁵ Jejich četností však příliš nevyčníká ani Slezsko, které se stále cituje, a rovněž v rakouských zemích je hradů s obalovou zdí pořádku.

Při zkoumání doby jejich vzniku, nebo přestavby, jež jim příslušnou podobu vtiskla, zjišťujeme pozoruhodnou shodu. Drtivá většina byla postavena ve 14. stol., zejména jeho první polovině,²⁶ a jen malá část ve století třináctém. Ve Slezsku je to již citovaný Gryf a Gościszów připomínaný r. 1294 (Guerquin 1957), v Korutanech Taggenbrunn, jenž se uvádí r. 1264 (Piper 1905, II). Na Slovensku se se vznikem na konci 13. stol. počítá u Paričovho hradu v Trebišově (Slivka 1980, 149) a Bojnic (Fialová—Fiala 1966).

Podobně to vyhlíží s uvedenými hrady na Moravě. Jisté místo ve vrstvě konce 13. stol. pouze Helfštejn a Mitrov,²⁷ které však není možno zařadit mezi hrady s plášťovou zdí s naprostou určitostí. Pravděpodobně, na základě historických okolností a nepřímých indicií, na sklonku 13. stol. lze uvažovat s výstavbou jádra Děviček a hradu v Boskovicích.

Ze shromážděných faktů a jejich spojitosti vysvítá, že posun datování hradů s plášťovou zdí do 13. stol. v zásadě možný je²⁸ a další důkazy se očekávají zvláště od archeologů. Není však reálné seriozně uvažovat s posunem o celých sto let a to z prostého důvodu: všechny okrouhlé fortifikace bez hlavní věže (bergfritu) nejsou hrady s plášťovou zdí. Nebylo jím přemyslovské Znojmo, jehož bergfrit stál na předhradí, ani saská Werla,²⁹ ani starší části některých hradů v okolí Magdeburgu,³⁰ ačkoliv morfologicky vyhovují. Jedná se totiž o přímé nástupce rozsáhlých hradisek a německých „rundlingů“ opevněných původně bez využití konstrukcí zděných na maltu. Nová hradba prostě nahradila starší, přičemž nová forma se nedotkla obsahu.

U hradu s plášťovou zdí jde naproti tomu o první projev snahy po zjednodušení, sjednocení složitých, mnohdy až roztržštěných raně gotických forem. Vyvrcholením těchto snah byly hradní typy doby Karla IV. Tento proces však mohl započít až po odeznění přechodového a části raně gotického období, v našich zemích tedy asi po r. 1280. Produktem tohoto úsilí je hrad v pravém slova smyslu, s typickými funkcemi feudálního sídla vrcholného středověku, jimiž se odlišuje od úloh raně středověkého hradu-hradiska.³¹

Nemalou úlohu při formování typu hrály vojensko-taktické vlastnosti obalové zdi, zvláště u mladších svinutých dispozic, a výrazově výtvarné působení. Slezsko a zejména Morava mají na tvorbě typu významný podíl a dosáhl tam značného rozšíření a obliby. Byl proto používán až přes polovinu 14. století, kdy, oproti dvouvěžovům a dvoupalácovým karlovským hradům v Čechách, působil již hodně archaicky. V této souvislosti je charakteristické, že se právě na Moravě regulární dispozice poloviny 14. stol. vyskytují zcela ojediněle.³²

Jak je vidět, není možno souhlasit s názorem D. Menclové (1973, 415), že hrad s obalovou zdí vznikl z „rundlingu“, v němž hledala i původ severoněmeckého kastelu a řádového hradu německých rytířů.³³ Stejně však musí skončit snaha zařadit hrad s plášťovou zdí mezi nejstarší hradní typy jen pro jeho jednoduchost. Pro své tvrzení uvádí P. Bolina (1980, 272) argument nemožnosti vývoje od složitějšího k jednoduššímu.³⁴ Rozbor podmínek platnosti tohoto postulátu patří do sféry filozofie, avšak je zcela jasné, že v určitém časovém období není možno vyloučit anomálie.

To však v našem případě není nutné. Rozhodující je totiž pochopení ge-

neze hradu s plášťovou zdí, jenž je předchůdcem racionalizovaných, výtvarně vyrovnaných a pravidelných dispozic poloviny 14. stol. Problému se dotýká myšlenka A. Saint-Exupéryho o vývoji techniky, k níž stavebnictví patří: vývoj spěje od primitivního přes komplikované k jednoduchému.

Poznámky

- 1 T. Durdík (1980) se zabýval Lanšperkem a tzv. Pustohradem u Holic. V prvním případě přesvědčivě prokázal vznik ve 13. stol., ve druhém nastínil možnosti založení koncem 13. st.
- 2 Název hradu jako Stagnov uvedl do literatury E. Černý (1973, 62, mapka 5). Nazývá tak zříceninu u zaniklé středověké osady Hrádek v kat. území Rychtářova, okr. Vyškov. J. Pilnáček (1930, 209) jej správně dává do souvislosti s rodem Stange, jehož předek přišel na Moravu s biskupem Brunem. Název by tedy měl znít Stangov.
- 3 P. Johnson (1978, 51—58) uvádí shell-keepy bez zmíněného vybavení. Zřejmě došlo k záměně s některými keepy pravouhlými (angl. rectangular) např. v Doveru, Chauvigny, Chambois a j. Ale ani ty neměly střed vyplněný zeminou. Srov. E. Lundberg (1935, 158), D. Menclová (1972, I., 30, 31). Jako spekulace vypadá i násilná transformace dvou budov vnějšího ohrazení Templštejna v dvoupalácovou dispozici P. Bolinac předložená (1980, 268).
- 4 P. Bolina (1980, 272) cituje jeho uvedení v Zemských deskách olomouckých (ZDO IV. 14, str. 125).
- 5 L. Hosák (1967, 270). V. Pinkava (1927) dokonce neodůvodněně předpokládal založení po pol. 13. stol. a to syny zeměpanského lovcího Benady, jehož F. Palacký (1877, d. I, č. 2, 424) uvádí v Olomouci v l. 1230—1255.
- 6 D. Menclová (1961b, 2) ji podle analogií a spáry ve zdivu pozdně renesančního paláce předpokládá v čele hradu. Spára na průčelí je však jen stopou po starším křídle obvodové zástavby. Pozůstatky sklepů tohoto křídla odkryl nedávný výkop.
- 7 Podle B. Guerquina (1957, heslo Gryf) mělo nejstarší jádro Gryfu 40 × 29 m a vzniklo v 2. polovině 13. stol.
- 8 Objem zemních prací představuje cca 30 000 m³.
- 9 I. L. Červinka (1930, 25) sice uvádí k r. 1275 Heřmana ze Světlova, aniž však cituje pramen. Současně se v r. 1287 připomíná Soběhrd z Pozlovic (Hosák 1967, 204). Pokud by hrad již existoval, je těžké předpokládat přednost predikátu podle vesnice, která k doméně od počátku patřila.
- 10 Je zajímavé, že výkup hradu od loupežné posádky a jeho zboření klade L. Hosák (1967, 202) do r. 1449, kdežto r. 1466 je intabulován Jindřichovi z Lipé (Hosák 1938, heslo Světlov). Zřejmě nebyla demolice provedena, nebo byl z vojenských důvodů obnoven. R. 1517 se však již uvádí jako pustý (Hosák 1967, 202).
- 11 Soudil tak V. Jaša (1949, 58), A. Bartušek (1956, 26) i D. Menclová při rozhovoru s autorem v březnu 1977. V. Jaša dokonce datoval do r. 1358, ovšem bez uvedení pramene. V jeho práci jsou i fotografie hradu.
- 12 Vysvětlením by mohlo být to, že Prech z Kojetic měl v zástavě přední hrad-tvrz ovládající vstup do hradu. Proto sliboval, že bude pro markraběte Jošta vždy otevřena (Nekuda—Unger 1981, 223).
- 13 E. Šamánková (1957, 43) datovala hrad podle klenby sálu, kterou pokládala za dílo okruhu dvorské huti Václava IV. Její názor převzala i D. Menclová (1971, 123), která ve shodě s M. Stehlíkem (1969, 6) předpokládala existenci staršího sídla na t. zv. Baště, na samém temeni zámeckého kopce.
- 14 Podle laskavého sdělení L. Konečného (KSPPOP Brno) z března 1981.
- 15 Jako purkrabí jej uvádí F. Palacký (1877, d. I, č. II, 491), z Boskovic se píše poprvé 1222 (Palacký dtto, 492).
- 16 Informaci poskytl A. Štrof (Okr. vlastivědné muzeum Blansko) v březnu 1981. Předpokládá, že střepy z 13. stol. se dostaly na povrch při opevňovacích pracích počátkem 18. stol.

- 17 Nasvědčuje tomu i nález pražského groše Václava II. i některé architektonické články uváděné F. Kašíčkou (1973, 218).
- 18 Zubříč až v 15. stol., Zubřice již r. 1272, kdy připadly biskupovi Brunovi.
- 19 Vycházím z analogie rozsáhlého předsunutého opevnění Nového Hradu u Adama, kde rovněž nebyla zděná obytná budova (Konečný—Merta 1974, 232).
- 20 J. Durdík (1954, 86) odhaduje, že účinná palba těžkých děl byla vedena na 500 m, O. Frankenberger (1960, 143) určuje rozsah účinnosti na 200—500 m. Obléhačské stroje měly maximální dostřel 500—800 m (Choc 1967, 214).
- 21 Úvahou P. Boliny (1980, 273) by se Děvičky staly rázem jedním z nejstarších moravských kamenných hradů a to vedle knížecích sídel Olomouce, Znojma a Břeclavi (se starou hradištní tradicí) a Landštejna, jenž je podunajským importem. Snad ho k tomu svedlo krásně licované a řádkované zdivo z přitesávaných kamenů, kterým jsou Děvičky charakteristické.
- 22 Příkladem postupné přeměny dřevohlinitého opevnění na kamenné je Tachov, dalším přechodovým hradem byl Hlavačov u Rakovníka (Durdík 1978, 42, 43).
- 23 R. 1294 se jmenuje purkrabí Zdeslav ze Šternberka (Kryčér 1957, 134).
- 24 Přitom se přihlíží k rozdílné plošné velikosti obou historicko-geografických částí ČSR.
- 25 Podle dispozičního uspořádání a uveřejněných půdorysů se jedná o Hrušov a Brekov (Fialovi 1966), Bojnice (Fiala 1975, 437), nedávno vykopaný Parič v Trebišově (Slivka 1980, 151), Pezinok (Šášky 1977, 36), Divín (Mózer—Šášky 1970, 101) a snad Kevežď — Velký Kamenec.
- 26 Ze slezských namátkou jmenují Namysłów z r. 1350, Milicz před polovinou 14. stol. (příp. 1358), Karpien — Karpenstein z poloviny 14. stol. (příp. 1318), Jelcz z doby 1375—1382 — vše podle B. Guerquina (1957). V rakouských zemích jsou to podle G. Grülla (1968, 69, 87) Oberwalsee z pol. 14. stol. (příp. 1364), Pürstein z jeho počátku (příp. 1337), podle O. Pipera (1905, III, III, VII, III) Lichtenegg a Scharfeneck z poloviny 14. stol., Merkenstein a Stein v Korutanech (1334) z jeho počátku. Ze slovenských pak datuje D. Menclová (1973, 415) Brekov do začátku 14. stol., Fialovi (1966) Hrušov do 14. století, L. Šášky (1977, 33) Pezinok na počátek 14. stol. Rovněž Divín se připomíná až r. 1393 (Mózer—Šášky 1970, 99).
- 27 L. Hosák (1967, 128) ho uvádí k r. 1297.
- 28 Ze všech 30 jmenovaných našich a zahraničních hradů můžeme, při daném stupni poznání, do 13. stol. určitě zařadit pět. V obou cifrách nejsou zahrnuty Helfštejn, Mitrov a Kevežď-Velký Kamenec, které k typu nepatří jistě.
- 29 Jejich půdorys uvádí D. Menclová (1972, I. 36) a rekonstrukci W. Meyer (1963, 63).
- 30 Příklady jsou Westerburg, Ampfurt a hrad v Gatersleben. Všechny podrobně popisuje H. Wäscher (1962).
- 31 Rozdílnost dokládají také rozměrové a plošné diference. U citovaných moravských hradů kolísá velikost jádra (bez parkánu) mezi 29 a 65 m (delší osa) a 18 a 42 m (kratší osa), což je s rozměry hradisek nesrovnatelné. Pochopitelně ještě výraznější je rozdíl v plochách. Největší z hradů — Světlov — nemá ani 0,2 ha.
- 32 Autorovi je znám pouze Ronov u Adamova a Lapikus u Plavče a předpokládá, že tuto podobu mohl mít i Ketkovský hrad — Levnov.
- 33 V prvním případě lze souhlasit s předpokladem redukce, tj. zmenšení rozměrů a zformování do čtyřhranu. Tento proces proběhl již koncem 12. stol. (Menclová 1972, I. 49). V druhém však jde jasně o syntézu italského kastelu a kláštera (někdy obohacenou o bergfrit), která proběhla po r. 1244, kdy řád přijal dominikánské stavební regule.
- 34 Podle této teorie, dotážené ad absurdum, bychom na příklad měli používat klínového nebo hieroglyfického písma.

Literatura

- A. Bartušek — 1956: Bítov. Státní hrad a okolí. Praha.
- P. Bolina — 1980: Hrad Templštejn a jeho vztah k chronologii hradů s plášťovou zdí na Moravě. AH 5, 267—275.
- E. Černý — 1973: Metodika průzkumu zaniklých středověk. osad a pluzin na Draňhansko vrchovině. Zpr. Čs. spol. archeologické při ČSAV XV, seš. 4—6.
- I. L. Červinka — 1930: Prvotní osídlení. Václavíkovo Luhačovské Zálesí. Luhačovice.
- J. Durdík — 1954: Husitské vojenství. Praha.
- T. Durdík — 1978: Nástin vývoje českých hradů 12.—13. století. AH 3, 41—52.
- T. Durdík — 1980: K počátkům výskytu hradů s plášťovou zdí v Čechách. AH 5, 259—264.
- A. Fiala, A. Habovštiak, T. Štefanovičová — 1975: Opevnené sídliská z 10.—13. století na Slovensku. AR XXVII, 429—441.
- H. Fialová, A. Fiala — 1966: Hrady na Slovensku. Bratislava.
- O. Frankenberger — 1960: Husitské válečnictví po Lipanech. Praha.
- G. Grüll — 1968: Burgen und Schlösser im Mühlviertel. Wien.
- B. Herquin — 1957: Zamki śląskie. Warszawa.
- F. A. Heber — 1848: Mährens Burgen und ihre Sagen. Praha.
- L. Hosák — 1938: Historický místopis země Moravskoslezské. Praha.
- L. Hosák — 1967: Přehled historického místopisu Moravy a Slezska v období feudalismu do r. 1848. Ostrava.
- P. Choc — 1967: S mečem a štítem. Praha.
- V. Jaša — 1949: Z dějin podyjských hradů. Znojmo.
- P. Johnson — 1978: British Castles. London.
- F. Kašička — 1973: Hrad Boskovice v minulosti a dnes. Památková péče 73/4, 216 až 226.
- L. Konečný, J. Merta — 1974: Zjišťovací průzkum středověkých fortifikací v okolí Nového Hradu u Adamova. AH 1, 231—250.
- L. Konečný, J. Merta — 1980: Pokračování průzkumu středověkých opevnění kolem Nového Hradu u Adamova. AH 5, 303—318.
- R. Kryčér — 1957: Hrad Děvičky na Pavlovských kopcích. VVM IX., 134—140.
- E. Lundberg — 1935: Herremans Bostad. Studier over nordisk och allmant vaesterlansk bostadsplanlaegging I. Stockholm.
- D. Menclová — 1961a: Vliv husitských válek na pozdně gotickou fortifikační architekturu. Umění IX, 433—471.
- D. Menclová — 1961b: Helfštejn. Státní hrad a památky v okolí. Praha.
- D. Menclová — 1966: Děvečky, Brno.
- D. Menclová — 1971: Beitrag zur Typologie der Mährischen Burgen. Sborník prací filosof. fakulty Brněnské university, Rada uměnovědná 14—15, 97—128.
- D. Menclová — 1972: České hrady I., II, Praha.
- D. Menclová — 1973: Príspevok k typológii hradov, zámkov a kaštieľov na Slovensku in Š. Pisoň — Hrady, zámky a kaštiele na Slovensku.
- W. Meyer — 1963: Die Deutsche Burg. Frankfurt am Main.
- M. Mózer, L. Šášky — 1970: Z minulosti Divína a jeho pamiatok. Vlastivedný časopis XIX, 97—115.
- H. J. Mrusek — 1965: Thüringische und Sächsische Burgen. Leipzig.
- V. Nekuda, J. Unger — 1981: Hrádky a tvrze na Moravě. Brno.
- B. Novotný — 1977: Počátky raně středověkého osídlení v prostoru Mikulova na Moravě a jeho hradu. AH 2, 211—227.
- F. Palacký — 1877: Dějiny národu českého v Čechách a v Moravě. Praha.
- V. Pinkava — 1927: Hrady, zámky a tvrze moravské I. Brno.
- O. Piřer — 1905: Österreichische Burgen I—VIII. Wien.
- Š. Pisoň — 1973: Hrady, zámky a kaštiele na Slovensku. Bratislava.
- J. Pilnáček — 1930: Staromoravští rodové. Vídeň.
- M. Plaček — 1980: O vývoji stálých opevnění v jihovýchodní části moravsko-slovenského pomezí. Malovaný kraj XVI, č. 1—4.
- B. Polla — 1980: Hrady a kaštiele na východnom Slovensku. Košice.

- V. Richter a kol. — 1971: Mikulov. Brno.
 M. Slivka — 1980: Výsledky prvej etapy výskumu Paričovho hradu v Trebišove. AH 4, 149—169.
 M. Stehlik — 1969: Boskovice. Praha.
 E. Šamánková — 1957: Boskovický hrad v dějinách české gotiky. Zprávy památkové péče XVIII, 42—43.
 L. Šášky — 1977: Stavebný vývoj hradu v Pezinku. Vlastivedný časopis XXV, 32—39.
 J. Unger — 1980: K stavebnímu vývoji hradu Brničko. Severní Morava 39, 57—60.
 H. Wäscher — 1962: Feudalburgen in den Bezirken Halle und Magdeburg. Berlin.
 F. Zapletal — 1932: Šumburk. Naše Valašsko 3, 49—53.
 M. Zemek — 1978: Slovácko v době předhusitské in Slovácko; Kapitoly z dějin Slovácka. Praha.

Zusammenfassung

Zur Problematik der Mantelmauerburgen in Mähren

Der Artikel befaßt sich mit den Mantelmauerburgen und zwar insbesondere von einer Gesichtspunkt der Entstehungsgeschichte und der Datierung. Beide Ansichte sind unteinander eng verbunden. Autor hat sich dazu 9 mährische Burgen und weiter cca 20 schlesische, österreichische und slowakische Burgenbauten ausgewählt.

Die ovalförmige Mantelmauer entweder eines Gelände des Kernburges weich umspannt, oder wird in kleineren Teilen eingestemmt. Burgmauer in einer Dicke von 2 m schliesst eine Fläche mit der längere Achse 29—65 m und der kürzeren Achse 18—42 m ein. Die Mehrheit des Burgen ist mit einem Zwinger, eventuell mit einem Ringgraben ausgestattet. Durch diese war oft eine Zutrittkommunikation geführt, so daß der Ankommende möglichst am längste Zeit unter der Kontrolle und in der Schußweite von der Verteidiger war.

Die größte Teil der genannten Objekten wird in dem 14. Jh., besonders in der ersten Hälfte in Erinnerung gebracht, und nur kleines Teil in dem 13. Jh. In Mähren hat den sicheren Platz in der Schichte des 13. Jhs. nur Helfštejn und kann man die Ausbau der Burgen Děvičky und Boskovice voraussetzen.

Die Verschiebung der Datierung der Mantelmauerburgen aus dem 14. Jh. in das 13. Jh. ist also grundsätzlich möglich, aber um die ganze Jahrhundert ist nicht real. Sie unterscheiden sich nämlich von Nafolger Burgstätten und „Rundlingen“, wo die neue Steinmauer die ältere ersetzt hat, ohne daß hat sich neue Form des Inhalts berührt.

Die Mantelmauerburg ist schon ein Burg der typischen Funktion des Adelsitzes des Hochmittelalters, mit denen unterscheidet sich von der Aufgabe des frühmittelalterlichen Burges-Burgstätte. Seine Dispositionslösung ist der erste Ausdruck der Bemühung die komplizierte frühgotische Formen vereinfachen. Dieses Prozess konnte erst nach Ablauf der Übergangzeit und eines Teiles der frugotischen Zeit beginnen, in der ČSSR also etwa nach 1280.

Schlesien und besonders Mähren haben auf der Gestaltung dieses Burgtypes einen bedeutenden Anteil. Er wurde dort über die Hälfte des 14. Jhs. gebaut, wann gegenüber der Burgen der Karel IV. Zeit, schon sehr altertümlich wirkte.

