

Razím, Vladislav

## K přemyslovskému opevnění města Kouřimi

*Archaeologia historica*. 1986, vol. 11, iss. [1], pp. 255-266

Stable URL (handle): <https://hdl.handle.net/11222.digilib/139625>

Access Date: 04. 10. 2024

Version: 20241004

Terms of use: Digital Library of the Faculty of Arts, Masaryk University provides access to digitized documents strictly for personal use, unless otherwise specified.

## K přemyslovskému opevnění města Kouřimi

VLADISLAV RAZÍM

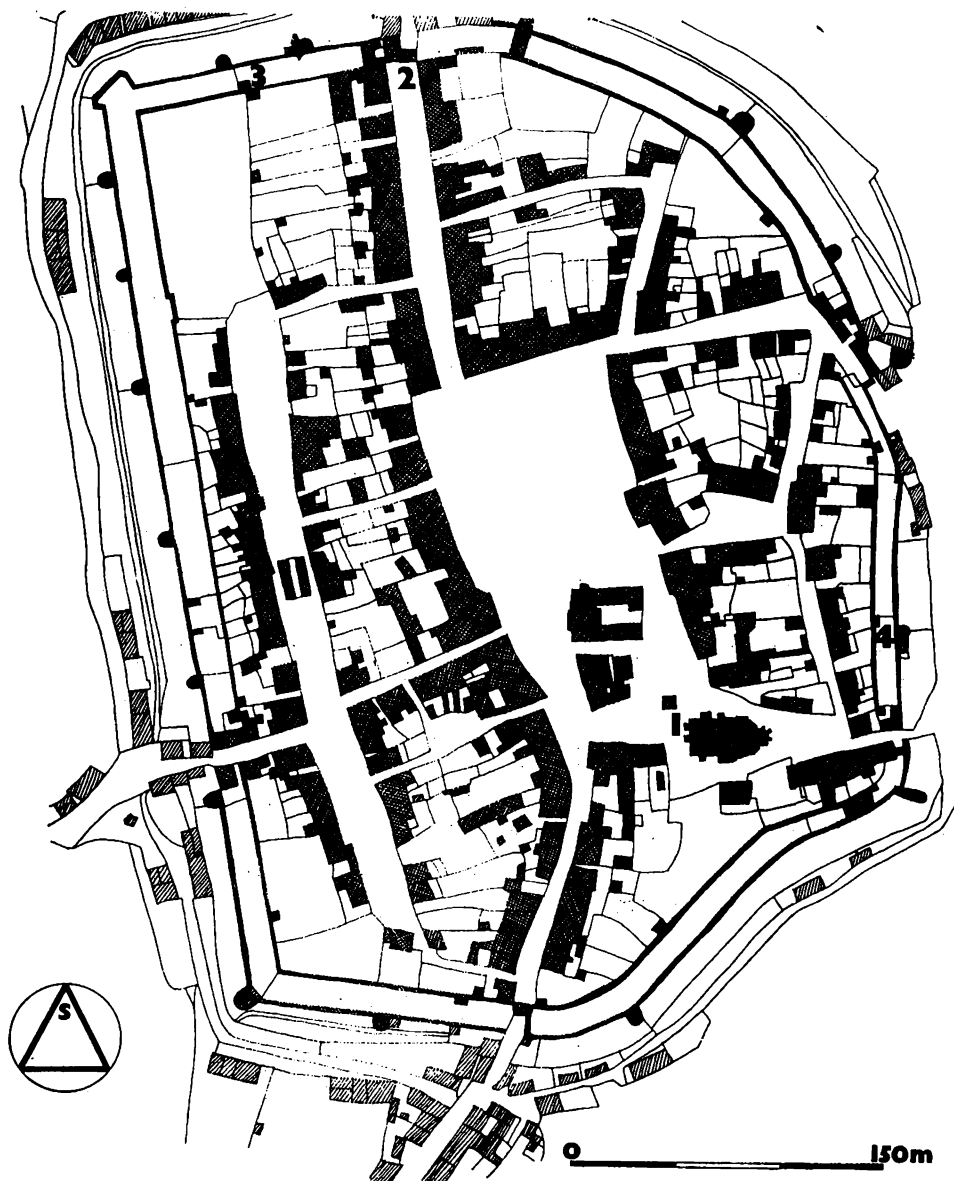
Starobylé město Kouřim patří nesporně k těm lokalitám, které mají při řešení dosud jen málo probádané problematiky vývoje našich městských opevnění klíčový význam. Konstatování této skutečnosti není ničím novým, není je však nutno vztahovat pouze k mimořádně dobře dochované pohusitské přestavbě, ale v neméně míře rovněž k nejstarší fázi existence fortifikace, doložené dnes jen velmi neúplným torzem. Díky svému stavu unikalo přemyslovské opevnění Kouřimi dosud bližší pozornosti, přestože jeho vypovídací kvalita je zásadního rázu.

Důležitým stimulem k řešení vytčeného tématu jsou již nejstarší písemné prameny. Kouřim jako město je poprvé doložena k r. 1261 (CDB V 1, 438–439). Neobyčejně zajímavá je listina z formulářové sbírky Jindřicha z Isernie, působícího v Přemyslově kanceláři od počátku 70. let 13. století (Dušková 1960, 61), v níž král nařizuje opevnit město Jaroměřice (?) podle opevnění Kolína a Kouřimi. Nová lokace má být obehnána zdí zhotovenou podle hradeby kolínské, a to co do tloušťky i výšky, stejné mají být i hradební věže, včetně délky rozestupů, a počet bran; z Kouřimi má být naproti tomu přejata jen délka obvodu opevnění (RBM II, 1035–1036). Z formulace listiny tu lze vcelku logicky usuzovat, že do smrti Přemysla Otakara II. existovala již v Kolíně i Kouřimi městská opevnění, která se však zřejmě vzájemně podstatně odlišovala. Pokud by totiž byla v principu identická, těžko bychom mohli zdůvodnit, proč stylizátor písemnosti neužil pro vzor jaroměřického opevnění pouze Kouřim, považoval-li zmínku o obsahu jejich hradeb za nezbytnou. Důraz na kolínské opevnění ve všech ostatních aspektech vybízí pak k domněnce, že kouřimská fortifikace již tehdy neodpovídala dobovým nárokům. Pravděpodobnosti této interpretace napovídá také skutečnost, že lokační půdorys Kouřimi je za současného stavu poznání opravdu větší, tedy odlišný než kolínský, ale rovněž další instrukce tohoto druhu ve sbírce, dosud spekulativně prisuzovaná Čáslavi a odvolávající se opět na kolínské opevnění, která klade důraz na okrouhlý tvar věží (CIM II, č. 24, s. 86). Věže tohoto půdorysu se v Kolíně skutečně dochovaly.

Na základě těchto pramenů – přestože je před celkovým zpracováním formulářových sbírek stále třeba zdůrazňovat velkou opatrnost při práci s jejich obsahem – můžeme tedy, bez ohledu na stavební průzkum, hypoteticky v Kouřimi pro dobu Přemysla Otakara II. očekávat odlišnou koncepci městského opevnění od kolínské, včetně hradebních věží.

Mimo tohoto zajímavého, avšak nejistého vkladu písemných zpráv jsou počátky kouřimského opevnění vzácně dokumentovány dochovanou Pražskou branou, kterou lze pomocí ostění průjezdových portálů velmi spolehlivě datovat do 3. čtvrtiny 13. století. Kouřimská brána je spolu s přibližně stejně starými branami v Domažlicích a Horažďovicích nejstarší spolehlivě datovatelnou stavbou tohoto druhu v Čechách a jednoznačně klade vznik opevnění ještě před bitvu na Moravském poli (obr. 1).

Přestože je Pražská brána vzhledem ke svému stáří mimořádně důležitým článkem torza našich městských opevnění a lze velmi dobře rekonstruovat její původní stavební podobu, zůstala také ona předmětem jen letmého zájmu dosavadní literatury (Líbal et al. 1971; Kuthan et al. 1982, 242 a tam uvedená lit.). Hranolová stavba mírně lichoběžného půdorysu obsahuje segmentem zaklenuté průjezdní přízemí a 2 plochostropá patra. Vybudována je z místního lomového svoru a ruly, od výšky přibližně 0,5 m pod stropními trámy 1. patra však z opuky,



Obr. 1. Plán města Kouřim podle indikační skicy z r. 1841. 1 – kostel sv. Štěpána, 2 – Pražská brána, 3 a 4 – dochované věže hlavní hradby. Kresba autor.

vyskytující se rovněž v okolí. Přesto je stavba až ke koruně zdíva dílem jednotné výstavby, jak dokládá provedení nárožní armatury z nepravidelně se střídajících opukových a pískovcových kvádrů. Protože je tato technologie pro omítky zřejmá pouze v obtížně přístupném interiéru brány, unikala dosud pozornosti, ačkoli i ji můžeme pokládat za důležitý prostředek datování. Stejným způsobem jsou totiž zbudovány obě věže městského kostela sv. Štěpána, jehož vznik nejnovější hodnocení kladou do 70. let 13. století (Kuthan et al. 1982, 243; Líbal 1984, 159). Přízemí brány je na dvou stranách otevřeno hrotitými oblouky průjezdových portálů, jejichž ostění je co do materiálu složeno stejně jako nároží. Profílance spočívá v jednoduché hranolové arkádě podložené v celé výši pasem o půdorysu pěti stran a zapadá tak neklamně do velké skupiny polygonálními tvary se vyznačujících architektonických článků doby Přemysla II.; podobně pojednané je ostění Uherské brány v rakouském Marcheggu, kladené do stejného období (Kuthan et al. 1982, 257), pro uvedenou dobu jsou u bran typické i pultově skloněné římsy v náběžích záklenků (Razím 1986, 263). Severní, do předměstí obrácené průčelí předstupuje po stranách mělkými hranolovými polopilíři s drážkou pro hřeben, který – mimo dvoukřídlých vrat za vnitřní stranou portálu – uzavíral průjezd (obr. 2–5).

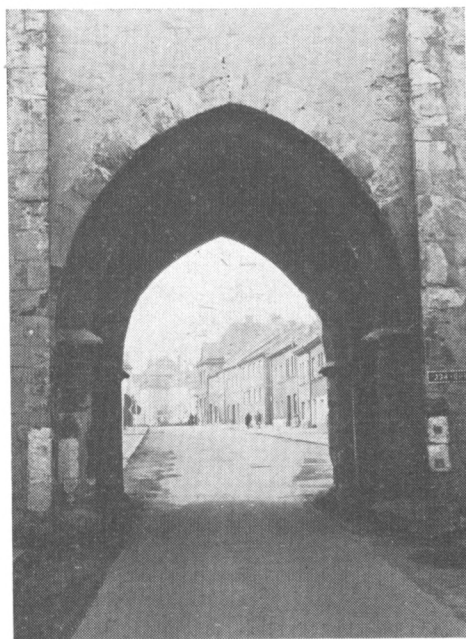
Klenba přízemí není původní, ale nahradila až později rovný strop, mimo jiné doložený i ústupky na severní a jižní stěně prostoru, nalézajícími se pod klenbou, která je jen zčásti zakryta. Plochostropý průjezd byl tedy původně nižší a plně korespondoval se situací 1. patra, původně přístupného portálky z obou bočních stran. Rovina prahů těchto stejně vysoko proražených otvorů, tvořících tehdy s podlahou plynulý komunikační celek, byla vestavbou klenby průjezdu zrušena, východní portálek byl ve špaletě zazděn a západní, upravený osazením sedlového ostění, byl od té doby ze zvednuté podlahy patra přístupný schůdky, klesajícími po rubu klenby. Díky této úpravě, spadající zřejmě do konce 14. nebo až do 15. století, musela být odstraněna podlaha dalšího podlaží, doložená opět ústupky ve zdivu, které se teď stalo součástí nového 1. patra. Podlaha posledního podlaží zůstala nezměněna.

Původně tedy interiér brány, jak lze spolehlivě rekonstruovat podle ústupků ve zdivu, sestával v dnešní výšce z plochostropého průjezdu a tří stejně oddělených pater. První, zcela temné patro bylo jen asi 1,7 m vysoké a plnilo vlastně funkci pouhé spojnice mezi oběma portálky, tvořenými – podle nezměněného východního z nich – asi 70 × 140 cm velkým otvorem, obloženým ze tří stran prostým opukovým ostěním a nahoře uzavřeným jen z lomového kamene vyzděným segmentem. Následující 2 patra, spojená vnitřními dřevěnými schodišti, byla na severu a jihu osvětlena střílnovitými, na městské straně poněkud širšími okénky přímého překladu, rovněž bez ostění, z nichž se však všechna neuchovala v původní podobě (obr. 6). Na základě Willenbergova zobrazení nelze zcela vyloučit někdejší existenci dalšího podlaží (obr. 7).

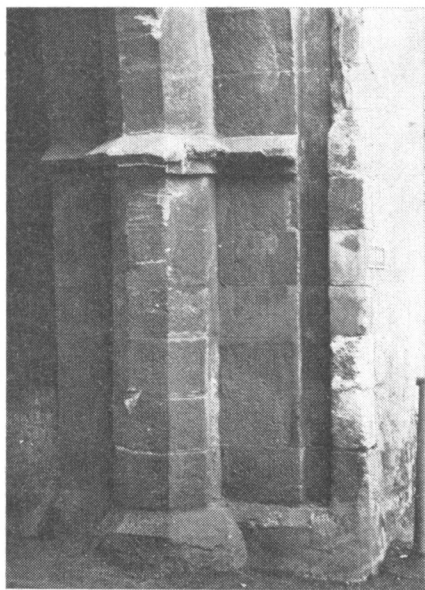
Vedle vlastní velmi dobře rekonstruovatelné stavební podoby ve 13. století poskytuje o sobě Pražská brána i další, z širšího hlediska velmi důležité informace. Tvrzení dosavadní literatury, že půdorys stavby na severu lícovál s navazující hradbou, tedy že byl zcela vtažen do nitra opevnění (Kuthan et al. 1982, 242 a tam uvedená lit.; Líbal 1984, 161), vyvrací situace dvou vstupních portáleků do 1. patra, které by jako nepochybně nedílná dvojice neměly smysl, pokud by ne navazovaly přímo na ochoz přilehlé městské zdi. Šmorce spojující bránu s dnes zde zaniklou hradbou jsou ostatně dodnes částečně patrné na západním průčelí věže přímo pod portálkem (obr. 8) a stejně tak návaznost zdi v těchto místech dokládá indikační skica (obr. 1) a ještě dnes směr dochovaných pozůstatků hradby na sousedním pozemku; na východním průčelí lze pak ve stejné poloze sledovat jednoznačně interpretovatelné nerovnosti líce zdíva brány (obr. 9). Jelikož jsou portálky



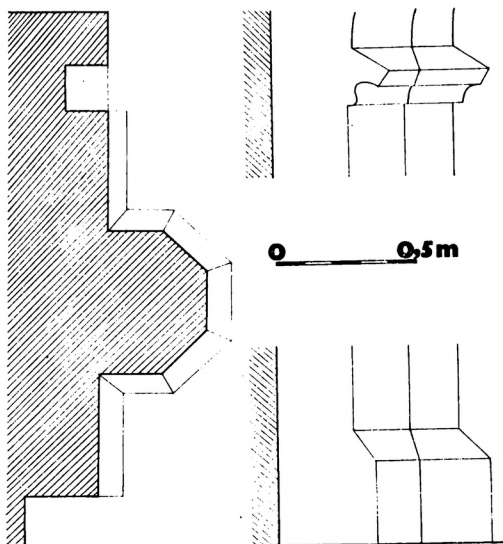
Obr. 2. Pražská brána od jihu. Foto autor (1985).



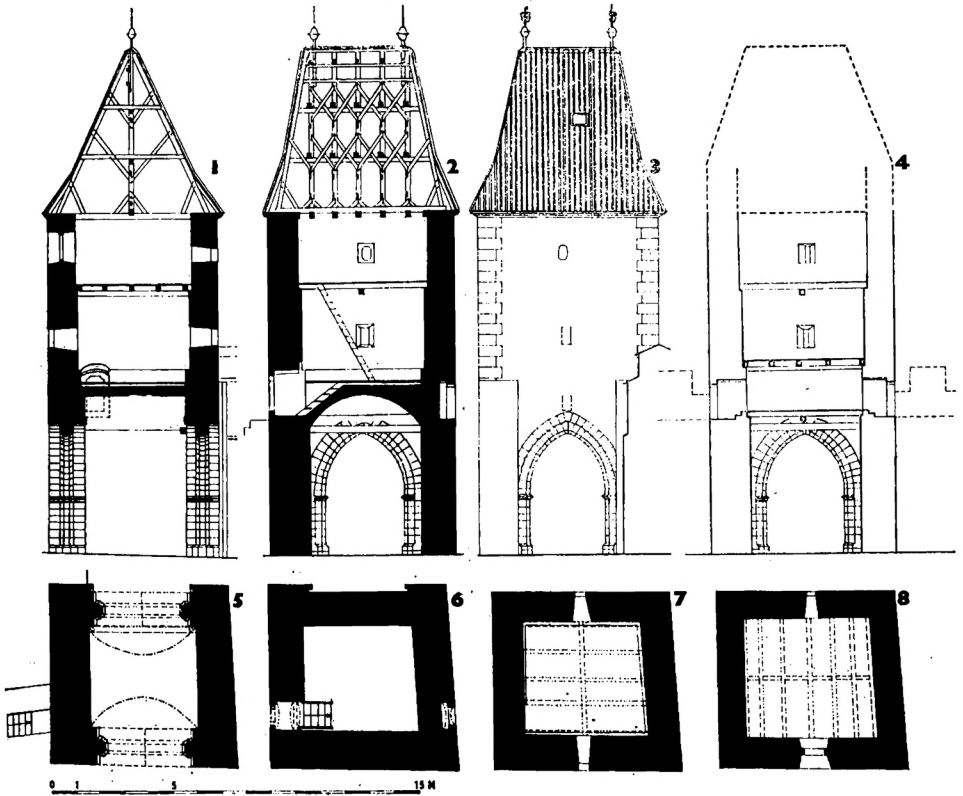
Obr. 3. Pražská brána, průhled průjezdem od severu. Foto autor (1985).



Obr. 4 Pražská brána, detailní pohled na vnější ostění průjezdu s drážkou pro hřeben. Foto autor (1985).



Obr. 5. Pražská brána, půdorys ostění severního portálu průjezdu a pohled. Zaměření a kresba autor.



Obr. 6. Pražská brána. 1 – řez s pohledem k západu, 2 – řez s pohledem k severu, 3 – pohled na severní průčelí, 4 – rekonstrukce raně gotického uspořádání interiéru v řezu s pohledem k severu, 5–8 půdorys přízemí a jednotlivých pater, 1–3, 5–8 upraveno podle zaměření z archivu SUPPOP Praha, r. 1922. Kresba autor.



Obr. 7. J. Willenberg, pohled na Kouřim od jihovýchodu, přelom 16. a 17. století.

shodně vzdáleny pouhých 1,5 m od jižních, vnitřních nároží brány, je nutno situaci stavby vyhodnocovat právě opačně než dosud, jako takřka zcela vysunutou do parkánu (stejnou situaci nelze vyloučit ani u jižní městské brány – obr. 1). Toto zjištění koliduje s obecně přijímanou představou o postupném pohybu bran z nitra opevnění směrem ven, kdy za důkaz tohoto chronologicky postihnuteľného procesu bývá považována – mylně včetně kouřimské – právě situace raně gotických bran ve srovnání se stavbami mladšími (naposled Líbal 1984, 161). Zde je především třeba poukázat na labilnost této teorie již vzhledem k nedostatečnosti pramenné základny právě v raném období, avšak předpokládaný plynulý vývoj nelze pro celý středověk akceptovat ani při podrobnějším studiu srovnávacího materiálu, který se nám dochoval. Jen pro ilustraci je možno pro starší období uvést příklad Berouna, kde obě takřka naráz vybudované brány předstupovaly do parkánu zcela rozdílně (Razím 1985a, 145–149), pro pozdně gotické období z celé řady např. Lubenskou bránu v Rakovníku či Českou bránu v Bělé pod Bezdězem, které do parkánu zasahovaly sotva polovinou půdorysu (Razím 1985b, 145; Razím, v tisku I) nebo Prachatickou bránu v Horažďovicích, zcela vtaženou do nitra hradeb (Razím 1986, 263). Zdá se být tedy pravděpodobnější, že prostorový vztah městských věžových bran k hlavní hradbě nemá chronologickou platnost, podobně jako již bylo zkonstatováno v otázce situace hradních bergfritů (např. Durdík 1978, 45). Podstatu věci lze spatřovat v tom, že brány po celý středověk, až na některé nečetné výjimky, nebyvaly v přízemí ani v nižších patrech uzpůsobeny k flankování a míra jejich vysunutí tedy nebyla rozhodující. Podobně jako u hradních věží pozorujeme u městských bran mnohem větší důraz na znesnadnění protivníkovy přístupu do pater, na eventuelní funkci útočištnou.

Dalším významným, zatím rovněž nepovšimnutým detailem kouřimské brány je stavební technika severních nároží, která jsou, narozdíl od nároží jižních, kvádry svázána až v horní polovině výšky stavby, výše od horních okrajů polopilířů hřebene. Tato skutečnost souvisí se dvěma rovnoběžnými zdmi navazujícími na severní průčelí brány a po stranách lícujícími s boky stavby. Zdi sice zcela zanikly, ale jejich existence je velmi dobře dokumentována na plánu brány z r. 1897 (Mádl 1897, 59), fotograficky (obr. 10) i ikonograficky (obr. 7, s cimbuřím). Absence nárožní armatury dokládá současnost brány a zhruba 7 m vysokých a 1–1,3 m silných zdí, které je nutno interpretovat jako součást předbrání (obr. 11). Vzhledem k tomu, že dosud v literatuře uváděná hypotéza o raně gotickém předbrání v Horažďovicích není jednoznačně přijatelná (Razím 1986, 263), můžeme předbrání Pražské brány v Kouřimi označit za nejstarší doloženou stavbu tohoto druhu v Čechách (stejně předbrání snad rovněž před jižní branou, srov. obr. 1 a 7, viz též obr. 12).

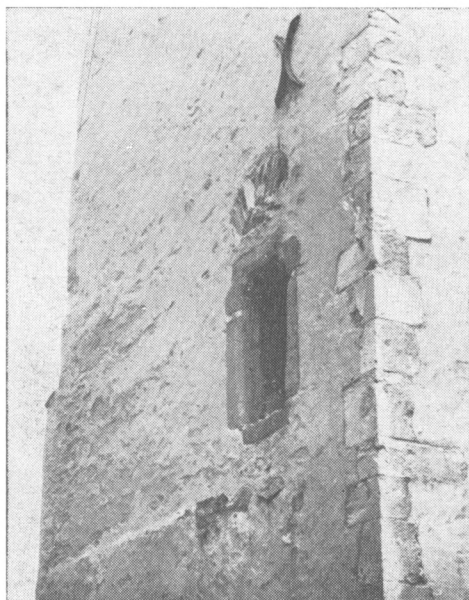
Vedle Pražské brány se v Kouřimi k dnešku dochovaly dlouhé úseky městské hlavní zdi, která však prodělala takové množství stavebních zásahů, že lze na některých místech jen ztěží odhadnout, patří-li původní výstavbě 13. století. V celé výšce je zeď uchována pouze v krátké části východně od popsané brány, avšak vzhledem k tomu, že jsou stínky jejího cimbuří opatřeny šterbinovými střílnami nejevícími stopy pozdějšího proražení, není zřejmě právě tento úsek součástí přemyslovské fortifikace (obr. 13). Vodítkem tu může být, jak se zdá, i přítomnost amfibolitu v uvažované partii hradby, který se nevyskytuje ve zdivu brány ani spolehlivěji identifikovatelných částech raně gotické zdi, ale je naopak hojně zastoupen ve zdi parkánové. Podobný jev, užití amfibolitu při pohusitské opravě městského opevnění, lze pozorovat i v nedalekých Ratajích nad Sázavou (Razím, v tisku II). Nejspolehlivější výpověď o podobě přemyslovské hradby dávají tedy boční stěny městské brány; síla zdi se v jejich sousedství pohybovala kolem 1,4 m a výška k ochozu, udaná úrovní vstupních portálků, činila asi 5,5 m.

Stejnou sílu vykazuje hradba u posledních dvou dochovaných hradebních věží, dosahujících dnes však výšky sotva 2 m. Přestože je líc stěn jejich interiérů v obou případech dodatečně upraven nebo destruován, není vážnějších pochyb o tom, že věže byly na vnitřní straně otevřené, což vedlo k jejich datování až do 2. poloviny 14. století (Líbal et al. 1971). Obě věže, příznivou shodou okolností situované na opačných stranách města (obr. 1) a vyznačující se vzácně shodnými rozměry vnějšího obvodu o hloubce bočních stran necelé 3 m a délce čela 3,9–4,4 m, je však třeba pokládat za součást opevnění z doby Přemysla Otakara II. (obr. 14, 15). Hovoří pro to jednak jejich konstrukční vazba s přilehlými dlouhými úseky hradeb, jednak i nápadná mělkost půdorysu, vymykající se dosti nápadně průměru 14. století, kdy tento typ věží doznal masového rozšíření. Dosavadní názor, kladoucí počátky výskytu na městské straně otevřených věží až do 2. čtvrtiny 14. věku (Líbal 1984, 176), vyvrací identifikace staveb tohoto charakteru na městských opevněních již z doby Václava II. (Razím 1985a, 144–145; Razím 1986, 265) a není vážného důvodu pochybovat, že byly užívány již v době krále Přemysla.

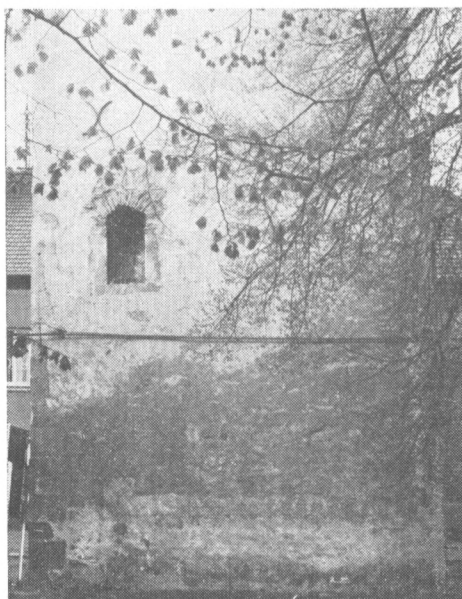
Ukazuje-li se však postupně představa o chronologické závislosti výskytu otevřených věží jako neoprávněná, je třeba vážně pochybovat také o dosavadním výkladu příčin předpokládaného procesu, podle něhož se otevřením věží na městské straně předcházelo možnosti využít jich nepřítelem v případě dobytí proti obráncům města (Líbal 1984, 176). V našich poměrech se za současného stavu poznání jeví jako méně reálná již sama představa, že by město po dobytí hradebních věží ještě bylo schopno takové obrany, aby jich protivník potřeboval použít k ochraně vlastních sil. O jediném druhu objektů vnitřní městské zástavby, který by zde zřejmě připadal v úvahu, o věžích při románských a raně gotických domech, toho víme dosud málo, zdá se však, že jejich fortifikační funkci v rámci celého města, zejména u nás, nelze přeceňovat (Radová 1977, 134–139).

Při bližším pohledu na vývojové tendence vlastních hradebních věží pozorujeme dosti zřetelně několik důležitých fází. Jak ukazují některé nové poznatky, je nejstarší období vzniku našich městských fortifikací, totožné s vládou dvou posledních velkých Přemyslovců, ve znamení neustálenosti typu, kdy vedle sebe mohly vzniknout tak principiálně odlišné koncepce, jako je např. Znojmo s uzavřenými vysokými věžemi v dlouhých kurtínách na straně jedné a Beroun či Nymburk s věžemi nižšími, zcela otevřenými a řazenými v hustých sériích na straně druhé. Naprosto odlišně je zde pojat i další důležitý detail, způsob přístupu do patra věží z hradebního ochozu; zatímco ve Znojmě je vzájemná komunikace úzkostlivě střežena na závoru uzavíratelnými dveřmi, v Berouně je zcela volná. Zdá se tedy, že tehdejší situace je především dílem několika importů velmi rozdílného principu, přičemž si lze všimnout, že otázka půdorysného otevření či naopak uzavření ani v pokročilé době Václava II. nehraje důležitější roli. Pokud se pak 14. století přiklonilo především k typu s čtverhrannou, uvnitř často otevřenou věží, nelze to ještě jednoznačně přisoudit dosud v literatuře uváděné snaze, ale rovněž pouze síle jednoho z těchto importů, zvláště, pozorujeme-li v této době i přes rozšíření půdorysného otevření rostoucí úsilí (k vrcholu vlastně dovedené už ve Znojmě) o možnost dokonalého zabránění přístupu z ochozu do hradebních věží, a to pomocí uzavíratelných průchodů prolomených v bočních stěnách věží, které v půdorysu začaly přečnívat až přes vnitřní líc hradby. Můžeme tedy právě během 14. století zaznamenat zvýšenou snahu o zajištění vlastně opačného poslání než bývá zdůrazňováno – o schopnost věží poskytnout, samozřejmě obhájci, bezpečné stanoviště odporu od okamžiku, kdy útočník dosáhl hradebního ochozu. Představy o těchto procesech máme však dosud velmi nejasné, a proto zatím naproti tomu nenalzáme uspokojivou odpověď na to, proč se celé 14. století přes zřejmou snahu o zajištění útočištné funkce věží nepřiklonilo k jejich masovému úplnému půdorysnému uza-





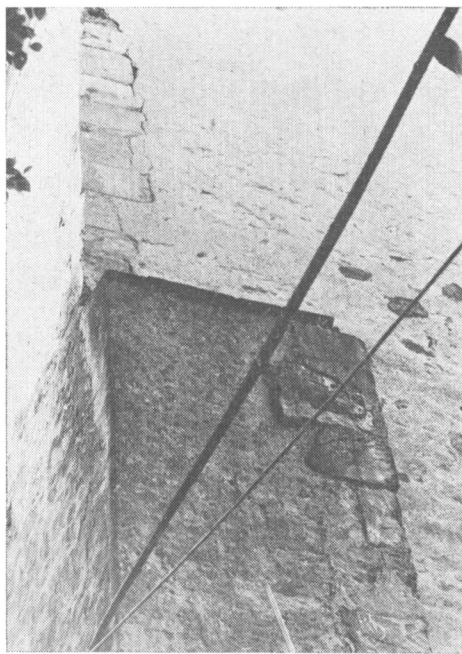
**Obr. 8.** Pražská brána, detail západního průčelí s upraveným raně gotickým portálem do 1. patra, níže částečně dochované šmorce hlavní hradby. Foto autor (1985).



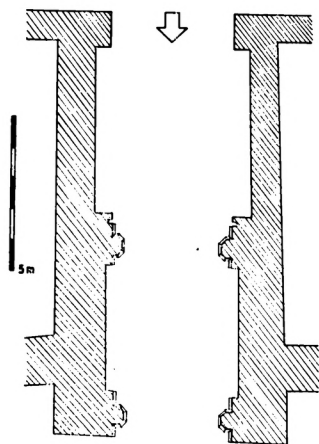
**Obr. 9.** Pražská brána, východní průčelí se zrušeným raně gotickým portálem do 1. patra. V níže se nalézajícím tmavém pruhu a pod ním patrný nerovnosti líce zdiva, související s někdejší návazností hlavní hradby. Foto autor (1985).



**Obr. 10.** Pražská brána od severu. Průčelní stěna (pravo) na bránu navazujícího domu je zřejmě původní zdi raně gotického předbraní. Foto z archivu ŠÚPPOP Praha, r. 1925.



**Obr. 11.** Pražská brána, detail severovýchodního nároží. Nahoře kvádřová armatura, dolní, jen z lomoitého zdiva vybudovaná část souvisí s návazností zaniklého raně gotického předbraní. Foto autor (1985).



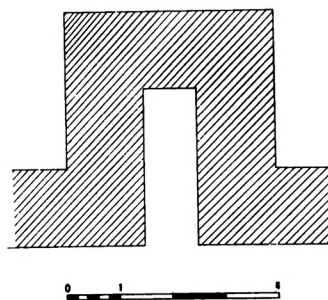
**Obr. 12.** Pokus o schematickou rekonstrukci půdorysu Pražské brány s předbraním. Kresba autor.



**Obr. 13.** Hlavní hradba východně od Pražské brány, pohled z městské strany. Úsek zřejmě nepatřící přemyslovské výstavbě. Foto autor (1985).



**Obr. 14.** Torzo věže hlavní hradby západně od Pražské brány. Pohled z parkánu od severovýchodu. Foto autor (1985).



**Obr. 15.** Rekonstrukce půdorysu věže hlavní hradby západně od Pražské brány. Kresba autor.

vření. Husitské války znamenaly v podstatě konec vývoje hlavního fortifikačního věnce našich měst, neboť se po nich těžiště obrany přeneslo do linie parkánu nebo do dalších linií předsunutých, pro něž zřejmě skutečně platí zásada neposloužit nepříteli jako základna boje proti vnitřní čáře opevnění. Přesto však existují nečetné novostavby hlavních městských hradeb doby pohusitské, které napovídají, kam by onen přerušovaný vývoj snad spěl. Např. uzavřené válcové věže ve Vimperku – jmenovitě severovýchodní z nich, jež vysoko nad městem celé ovládala – byly v některých případech opatřeny střilnami především na městské straně a přístup zajišťoval jediný portálek s padacím můstkem v úrovni 1. patra.

Můžeme-li tedy stručně shrnout, zdá se být pravděpodobnější, že vývoj věží hlavní hradby směřoval v Čechách k vytvoření co nejlépejších podmínek k samostatné obraně, tedy – i když samozřejmě nelze hovořit o zcela plynulém a všeobecném procesu – spíše k půdorysně uzavřeným, ovšem s tím, že půdorysná podoba sama o sobě nemá chronologickou platnost. Z tohoto hlediska je pak možno jinak než dosud hodnotit právě takové opevnění, jaké známe např. z Nového Města pražského, v literatuře někdy označované jako na svou dobu zastaralé. Jedním z důkazů o tom, že neexistoval striktní požadavek vnitřního otevření věží, mohou být i doklady jejich dodatečného, ještě gotického uzavírání (např. Slaný), které byly v polské literatuře přisouzeny snaze městských cechů, jimž bývala později svěřována obrana jednotlivých věží, učinit z interiérů těchto staveb bezpečnější skladiště pro své bojové náčiní v době míru (Widawski 1973). Je však přesto třeba zdůraznit, že uvedené poznámky stran vývoje hradebních věží zatím mohou být jen příspěvkem do diskuse o otázkách, jejichž řešení dosud nepřekročilo tu nejjzákladnější úroveň.

Pro závěrečné zhodnocení přemyslovského opevnění města Kouřimi toho ovšem víme stále velmi málo a lze jen doufat v přínos právě probíhajícího zaměřování hradeb, předcházejícího plánované konzervaci. Není však pochyb o tom, co úvodem naznačily písemné prameny, že totiž koncepce fortifikace se svými útlými, řídko řazenými (obr. 7) hranolovými věžemi se nápadně odlišuje od opevnění v Kolíně i v Čáslavi. Určení přesnějšího významu tohoto zjištění pro vývoj naší městské fortifikace doby posledních Přemyslovců musí však být teprve předmětem dalšího výzkumu.

## Prameny a literatura

- ODB V 1: Codex diplomaticus et epistolaris regni Bohemiae V/1, ed. J. Šebánek–S. Dušková, Praha 1974.
- CIM II: Codex iuris municipalis II, ed. J. Čelakovský, Praha 1895.
- RBM II: Regesta diplomatica nec non epistolaria Bohemiae et Moraviae II, ed. J. Emler, Praha 1882.
- Durdík, T. 1978: Nástin vývoje českých hradů 12.–13. století, *Archaeologia historica* 3.
- Dušková, S. 1960: Kdo byl notář Jindřich, *Sborník fil. fak. Brno* 9, C 7.
- Kuthan, J. et al. 1982: Umění doby posledních Přemyslovců, *Roztoky u Prahy–Praha*.
- Líbal, D. et al. 1971: Kouřim, stavebně historický průzkum historické části města, nestr. rkp. SÚRPMO Praha.
- Líbal, D. 1984: Gotická architektura, in: *Dějiny českého výtvarného umění I/1*, Praha.
- Mádl, K. B. 1897: *Soupis památek historických a uměleckých v politickém okrese Kolínském*, Praha.
- Radová, M. 1977: *Románské stavitelství (skriptum ČVUT)*, Praha.
- Razím, V. 1985a: Opevnění středověkého Berouna, *K problematice městské fortifikace doby posledních Přemyslovců*, *Umění* 33.
- 1985b: K stavebnímu vývoji opevnění Bělé pod Bezdězem, *Památky a příroda* 10.
  - 1986: Raně gotická fortifikace města Horažďovic, *Památky a příroda* 11.
  - v tisku I: K stavební podobě městského opevnění v Rakovníku, *Památky středních Čech* 2.
  - v tisku II: Městské opevnění Ratají nad Sázavou (povrchový průzkum), *Sborník vlastivědných prací z Podblanicka*.
- Widawski, J. 1973: *Miejskie mury obronne w państwie polskim do początku XV wieku*, Warszawa.

## Zusammenfassung

### Zur přemyslidischen Befestigung der Stadt Kouřim

Die östlich von Prag liegenden Stadt Kouřim wurde vor dem J. 1261 gegründet. Befestigt wurde sie im Laufe des 3. Viertels des 13. Jahrhunderts, wie das gut datierbare Gewände der

Durchfahrt des erhaltenen sog. Prager Stadttors, eines der ältesten Böhmens, belegt. Die vorliegende Arbeit macht auf wichtige Merkmale der přemyslidischen Stadtbefestigung aufmerksam, die bisher nur oberflächlich und ohne wesentliche Einzelheiten bewertet wurde.

Das Prager Stadttor war aus örtlichem Glimmerschiefer und Gneis erbaut, ungefähr vom ersten Stockwerk an jedoch aus Tonschiefer, und die Ecken waren aus Tonschiefer- und Sandsteinquadern gefügt. Dieselbe Technik ist bei den Türmen der Stadtkirche St. Stephan belegt, deren Errichtung von der Literatur meist in die 70. Jahre des 13. Jahrhunderts verlegt wird. Der turmartige Bau (Abb. 1) besaß ursprünglich eine flachdeckige Durchfahrt und ebensolche 3-4 Stockwerke, die ein hölzernes Steigenhaus verband. Das Obergeschoß wurde von schießschartenartigen Doppelfensterchen erhellt, das 1. Stockwerk war jedoch ganz dunkel und diente der Verbindung zwischen zwei kleinen Seitenportalen, die unmittelbar auf die Wehrgang der Hauptmauer führten (Abb. 6/4). Die beiden zugespitzten Arkaden der Durchfahrt entsprechen mit ihrer Profilierung den üblichen Baugliedern der Zeit Přemysl Otakars II. (Abb. 3, 4, 5). Die Durchfahrt schloß ein Torflügel und ein Fallgatter, das sich in Nuten der nördlichen Stirnwand des Stadttors bewegte.

Außer der eigentlichen, gut rekonstruierbaren Baugestalt aus dem 13. Jahrhundert bietet das Prager Tor auch weitere Informationen, die von breiteren Gesichtspunkten wichtig sind. Die bisherige Literatur hält die Grundrißbeziehung der Stadttore zur Hauptbefestigung für zeitgebunden, und dies in jenem Sinn, daß man die frühgotischen Tore in das Innere der Befestigungen einbezog, während die spätgotischen Tore sich immer weiter vorschoben, bis sie in der Regel ganz in den Zwinger ragten. Der Vergleich des gesamten zugänglichen Material läßt diese Theorie als unhaltbar erscheinen, was auch die neu festgestellte Lage des Stadttors von Kouřim zu unterstützen scheint: dieses Stadttor trat sozusagen ganz aus der Hauptbefestigungslinie vor. Ebenso wie im Fall der Bergfriede kann man wohl die Lage der Stadttore für chronologische unterfaßbar ansehen, und zwar am ehesten deshalb, weil man aus den in Böhmen am meisten verbreiteten Turmtoren während des ganzen Mittelalters weder aus dem Erdgeschoß noch aus den niedrigeren Stockwerken ein seitliches Feuer eröffnen konnten. Wesentlich deutlicher erkennt man dagegen die Funktion einer letzten Zufluchtstätte.

Obwohl das Prager Tor von Kouřim ganz verschwunden ist, kann man bei ihm die Existenz des ältesten in Böhmen bisher einwandfrei festgestellten frühgotischen Vortores belegen. Als Beleg dienen die mit Bruchstein gemauerten unteren Hälften der nördlichen Torecken, an welche sich die auch von einer Planzeichnung vom Ende des 19. Jahrhunderts erfaßten Seitenmauern des Vortores anschlossen (Abb. 11).

Außer dem Stadttor blieben in Kouřim Relikte der Haupt-Stadtmauern mit zwei prismatischen, gegen die Stadtseite unten offenen Türmen (Abb. 1, 14, 15) erhalten. Die Ansicht, daß diese Türme zur přemyslidischen Verbauung gehörten (Verband des Mauerwerks und Ausmaße), kollidiert mit der bisherigen Ansicht, daß derartige Türme in Böhmen erst im 2. Viertel des 14. Jahrhunderts erschienen sein. Prinzipiell ähnliche Bauten wurden übrigens längst schon der Zeit Václavs II. (1283-1305; Beroun, Nymburk u.a.) zugeschrieben. Die bisherige Vorstellung beruhte auf der Behauptung, daß die nach innen zu geöffneten Türme es dem Feind verwehren sollten, sie im Fall der Eroberung zum Schaden der Stadt zu verwenden. Abgesehen von der an sich unwahrscheinlichen Voraussetzung, daß eine Stadt nach Eroberung der Türme durch den Feind noch überhaupt einer aktiven Gegenwehr fähig sein konnte, widerspricht der bisherigen Annahme auch der Blick auf die gesamte Entwicklungstendenz der Befestigungstürme während des Mittelalters. Der charakteristische Entwicklungszug ist in Böhmen vielmehr das Bemühen, die Türme gegen den Schanzenumgang zu schließen, um aus ihnen selbständige Refugien für den Fall zu machen, daß sich der Feind der Schanzenkrone bemächtigt hatte. Der angedeutete Entwicklungsprozeß wurde in der nachhussitischen Zeit unterbrochen, als das Gewicht der Verteidigung auf modernisierte Zwinger- oder vorgeschobene Linien übertragen wurde, die – zum Unterschied vom Hauptmauer – das Erfordernis der Grundrißöffnung aus dem oben erwähnten Grund bereits respektierten. Infolge des bisherigen Nichtunterscheidens der diametral entgegengesetzten Funktionen Hauptmauer und des Zwingers entstand der Eindruck, daß die Entwicklung auch bei der Hauptmauer zu geöffneten Türmen und Basteien geführt hat. Von diesem Blickpunkt aus erscheint heute die Öffnung der Turmgrundrisse nach innen zu als weniger fortgeschrittener Typ, was auch den letzten Geländefeststellungen entspricht.

#### Abbildungen :

1. Plan der Stadt Kouřim aus dem J. 1841; 1 – Kirche, 2 – Prager Tor, 3 und 4 – erhaltene Türme der Hauptmauer.
2. Prager Tor von Süden.
3. Prager Tor, Durchblick von Norden.
4. Prager Tor, Durchfahrtgewände mit Nute für das Fallgatter.
5. Prager Tor, Grundriß und Blick auf das nördliche Durchfahrtgewände.
6. Prager Tor, 1-3, 5-8 nach der Vermessung aus dem J. 1922, 4 – Rekonstruktion des frühgotischen Zustands.

7. J. Willenberg, Kouřim an der Wende des 16. und 17. Jahrhunderts.
8. Prager Tor, Detail der Westfront mit hergerichteten gotischem Kleinportal in das 1. Stockwerk, tiefer teilweise erhaltener Rest der Hauptmauer.
9. Prager Tor, Ostfront mit vermauertem frühgotischem Kleinportal in das 1. Stockwerk. Im tiefer liegenden dunklen Streifen und unter diesem erkennt man Ungleichmäßigkeiten der Stirnseite des Mauerwerks, die mit dem einstigen Anschluß an die Hauptmauer zusammenhängen.
10. Prager Stadttor von Norden. Die Stirnwand des rechts an das Tor anschließenden Hauses ist offenbar die ursprüngliche Wand der frühgotischen Vortor. Aufnahme aus dem J. 1925.
11. Prager Stadttor, NO-Ecke. Detail. Oben Quadersteinarmatur, unten nur Bruchsteinkonstruktion; steht in Zusammenhang mit der frühgotischen Vortor (1985).
12. Prager Stadttor mit Vortor. Schematisches Grundrissversuch. Zeichnung Autor.
13. Hauptmauer östlich der Prager Stadttor. Blick von der Stadttinnere. Dieser Teil gehört wahrscheinlich nicht zu p̃emyslidischen Beuperiode (1985).
14. Hauptmauer und Turmtorso westlich von Prager Tor. Blick von NO-Seite aus Parkan (1985).
15. Hauptmauerturm westlich der Prager Tor. Grundrissrekonstruktion. Zeichnung Autor.