

Füryová, Klára

## Neskoro stredoveká fáza zaniknutej osady Somkút

*Archaeologia historica*. 1987, vol. 12, iss. [1], pp. 189-202

Stable URL (handle): <https://hdl.handle.net/11222.digilib/139694>

Access Date: 14. 10. 2024

Version: 20241014

Terms of use: Digital Library of the Faculty of Arts, Masaryk University provides access to digitized documents strictly for personal use, unless otherwise specified.

# Neskoro stredoveká fáza zaniknutej osady Somkút

KLÁRA FŮRYOVÁ

Lokalita v katastri obce Gemerský Sad, okr. Rožňava, kde Archeologický ústav Slovenského národného múzea uskutočňuje výskum už od roku 1982, sa stala známou nálezom taviacich železiarských pecí z 11.—12. storočia (Fűryová, 1985, s. 203—208).

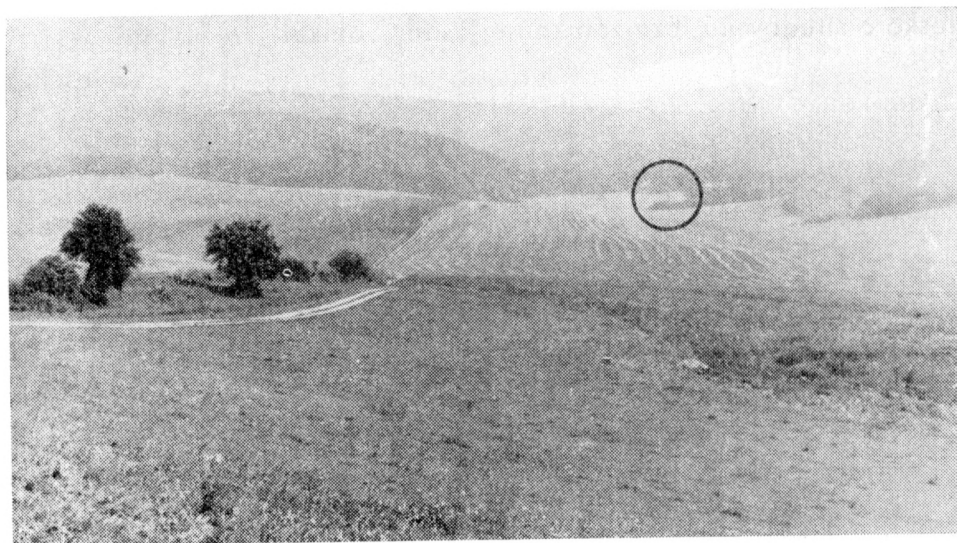
V tomto príspevku sa zameriame na neskorostredovekú fázu osídlenia tejto polohy. Názov polohy „Somkút“, ktorý je totožný s názvom zaniknutej dediny, prežíva dodnes. Na súčasných mapách a v publikáciách slovenskej reči sa objavuje v zrkadlovom preklade „Drieňova studňa“ a vzťahuje sa na opustenú budovu horárne, pochádzajúcu z prvej polovice nášho storočia (Đurček, 1981, s. 139). Asi 100 m juhozápadne od tejto horárne, na okraji lesa, sa podarilo lokalizovať polohu zaniknutej stredovekej dediny (obr. 1, 2).

Počas výskumu sme zachytili zvyšky niekoľko silne porušených objektov, ktoré sme na základe keramiky a kovového sprievodného materiálu mohli zaradiť do poslednej fázy existencie dediny do konca 15.—začiatku 16. storočia. Iba z jedného domu s kamennou podmurovkou sa zachovali zvyšky pôdorysu do takej miery, že nám dajú určitú predstavu o charaktere zástavby v poslednej fáze osídlenia (obr. 3).

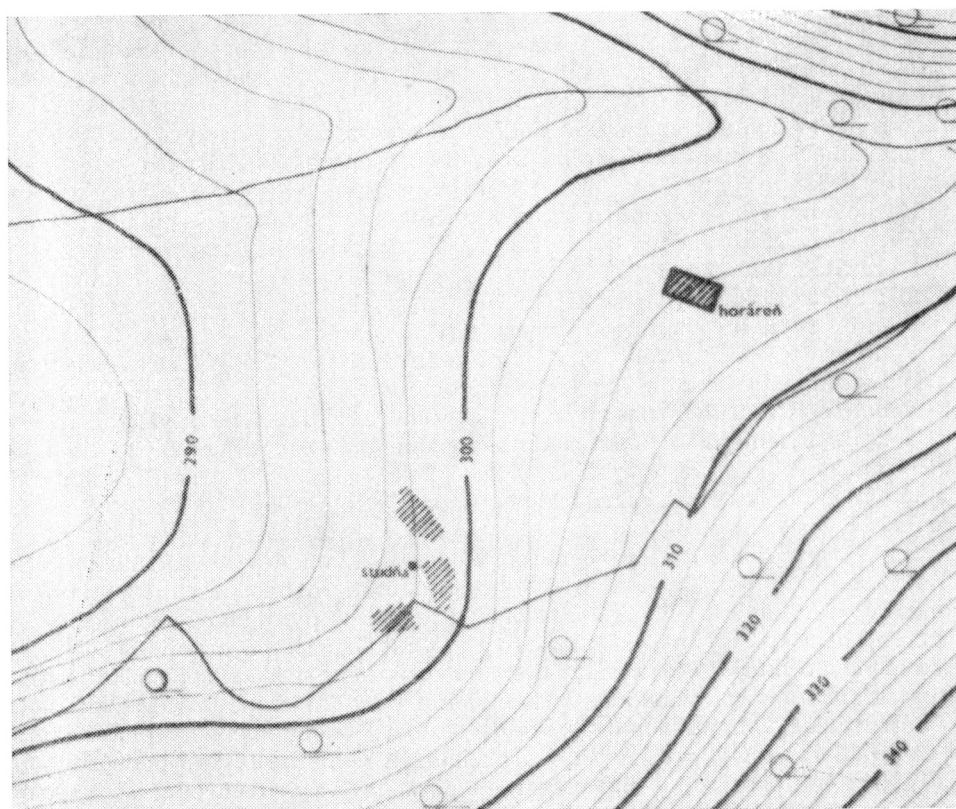
Zachovala sa časť podmurovky obvodového muriva, ktoré sa tiahne v smere SSZ—JJV. Táto časť tvorí vlastne východné priečelie domu a podarilo sa tu v torze zachytiť aj jeho severný uzáver. Odkryli sa aj zvyšky podmuroviek dvoch priečok vzdialených navzájom 100 cm a od severného uzáveru 360 cm. Sú orientované kolmo na dlhšie rameno obvodového muriva.

Podmurovka obvodového muriva bola kladená na sucho z čiastočne opracovaných kameňov, z ktorých v interieri objektu sa snažili vytvoriť licovanie. Na vonkajšej strane boli nasadené do ilovitého podlažia a nevytvárajú pravidelnú líniu. Priemerná hrúbka podmurovky je cca 40 cm. Vonkajšia línia je na dvoch miestach, vo vzájomnej vzdialenosti 50 cm, prerušená kolovými jamami. Podmurovky priečok, ktoré boli cca 25 cm široké vytvorili z menších kameňov.

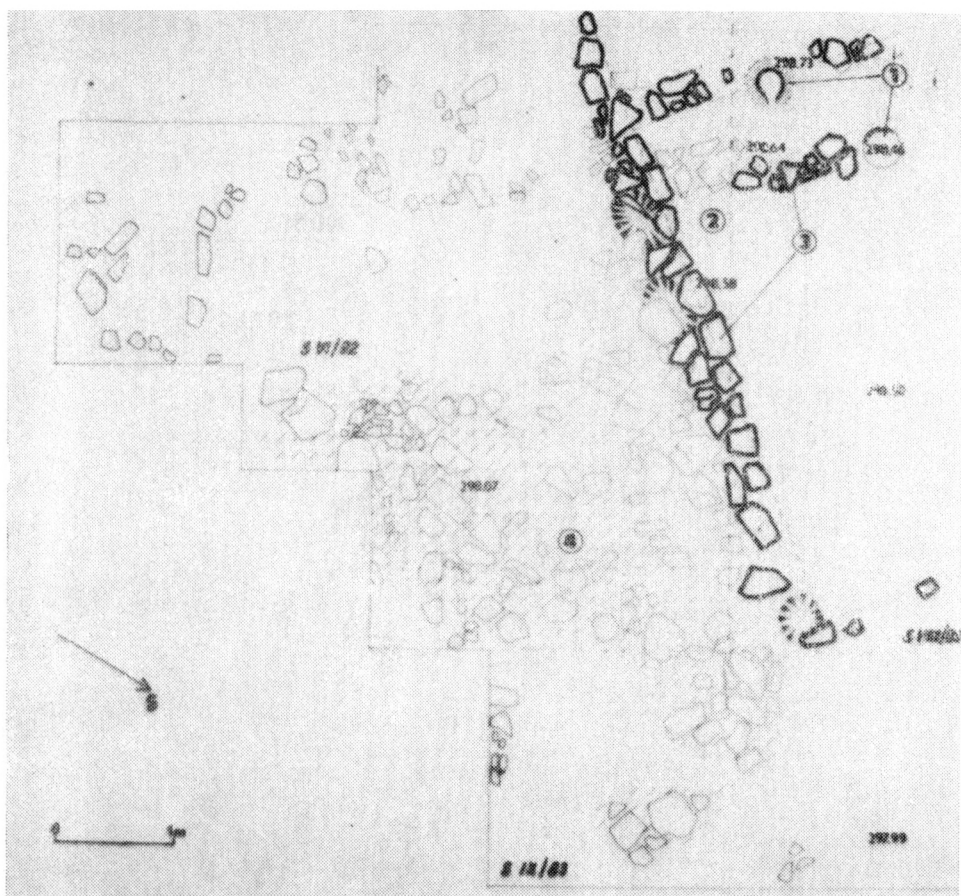
Na základe množstva čiastočne opracovaných kameňov v deštrukcii a vápennej malty môžeme usudzovať, že spodnú časť obvodového muriva tvoril kamenný múr, do ktorého boli zasadené drevené stĺpy zrubovej konštrukcie. O tom svedčia kolové jamy a množstvo zuhořnatého dreva priamo v deštrukcii kamenného muriva. Celkovú pôdorysnú dispozíciu sa nám nepodarilo zistiť, lebo všetky stopy po západnej strane domu sú definitívne zničené terajšou prechádzajúcou komunikáciou — lesnou cestou. Podobne je narušená aj južná časť pôdorysu. Odkryté zvyšky sa nachádzali pomerne plytko pod úrovňou terajšieho terénu a zrejme preto sa nám nezachovala úroveň dlážky objektu. Napriek torzovitosti nálezu sa v odkrytom objekte dajú vyčleniť tri priestory. Na severnej strane miestnosť 360 cm širokú, v strede 100—120 cm širokú a



Obr. 1. Gemerský Sad-Somkút; pohľad na lokalitu.



Obr. 2. Gemerský Sad-Somkút; situačný plán lokality.

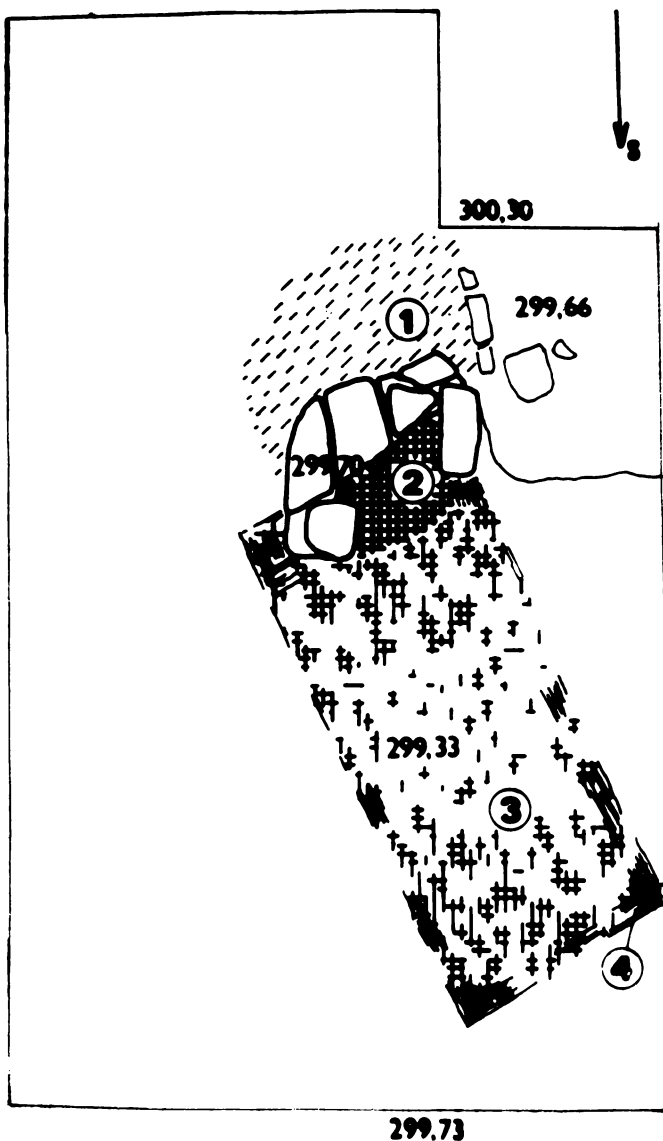


Obr. 3. Gemerský Sad-Somkút; pôdorys odkrytých zvyškov domu.

miestnosť na južnej strane, ktorej rozmery sa nám nepodarilo zachytiť. O pôvodnej stavbe vieme to, že to bola budova v hornej časti s drevenou, pravdepodobne so zrubovou konštrukciou a spodné časti obvodového muriva boli vymurované z čiastočne opracovaných kameňov na vápennú maltu. Dôkazom toho je deštrukcia pozdĺž východnej strany objektu. Torzovitosť nálezu však nedovoľuje objekt bližšie charakterizovať.

V severojužnej osy opísaného objektu, na jeho južnej strane, v 10 m vzdialenosti, sme odkryli ďalší objekt — spodnú časť pece, vybudovanú z väčších lomových kameňov. Pec má zhruba štvorcový pôdorys o rozmeroch  $80 \times 80$  cm. Otvor pece smeroval na severnú stranu. Pred pecou stála drevená konštrukcia — pravdepodobne strieška — o čom svedčia zreteľné stopy po spálených trámoch (obr. 4). Zuhoriatelé drevo pokrýva plochu v tvare pravidelného obdĺžnika o rozmeroch  $120 \times 240$  cm. Sú to rozmery, ktoré môžeme vzťahovať aj na veľkosť drevenej konštrukcie. Silne do červena prepálené ílovité podložie okolo pece dokazuje, že sa v nej dosahovala pomerne vysoká teplota. K riešeniu otázky funkcie objektu prispieva pozoruhodný nález kováčskych klieští, ktoré sme našli v blízkosti pece (obr. 5 : 4). Medzi zuhoriatelým





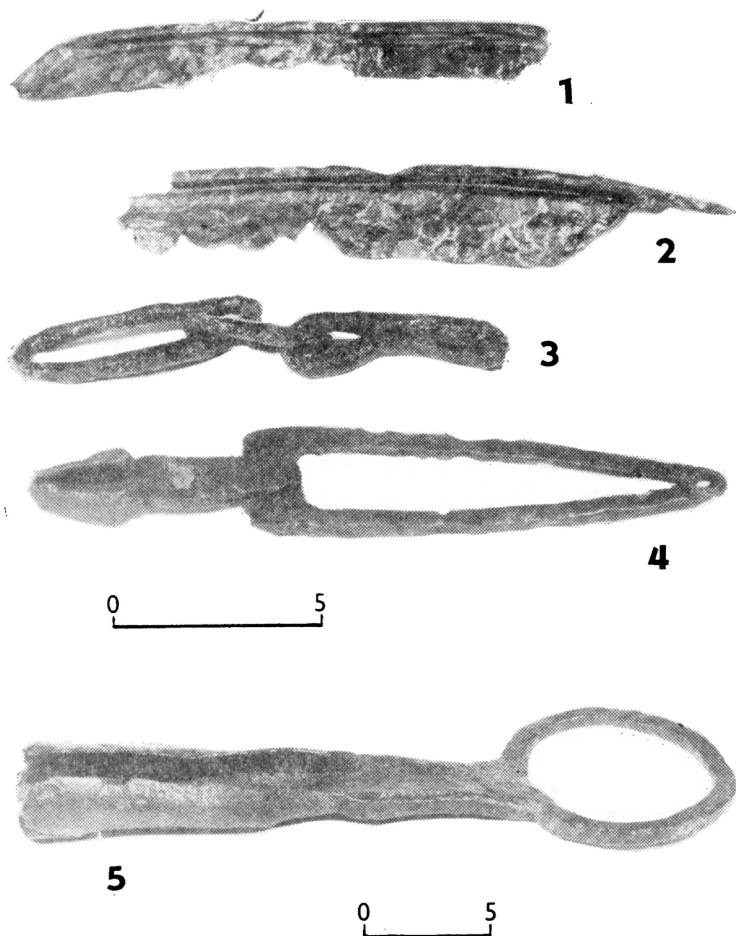
Obr. 4. Gemerský Sad-Somkút; pec a zvyšky drevenej konštrukcie.

telým drevom a popolom, tvorili výplň pece, sme nenašli žiadne úlomky železnej trosky. Z týchto dôvodov pripúšťame sice úvahu o objekte, ako o kovárskej dielni, ale považujeme ju za veľmi hypotetickú. Na základe stratigrafie vo vzťahu k zvyškom vyššie opísaného domu datujeme tiež do 15.—16. storočia.

Medzi objektom s pecou a zvyškami domu sme odkryli 90 cm široký a 40 cm hlboký umelo vykopaný jarok, ktorý ich od seba oddeloval (obr. 6).

Pri datovaní odkrytých objektov sme sa opierali v prvom rade o nálezy keramiky. V deštrukcii objektu sa našlo pomerne veľké množstvo úlomkov,

z ktorého žiaľ len veľmi malé percento sa dalo zrekonštruovať. Prvá zrekonštruovaná nádoba je pomerne nízky hrniec so zvyškom uška. Jednoduchý šikmý okraj má na vonkajšej strane plytkú drážku. Telo je zdobené vodorovnými žliabkami, na vnútornej strane je zelená poleva (obr. 7 : 1). Druhý je hrnček, tiež so zelenou polevou. Na podhrdlí sú tri vodorovné rýhy, na výduti sa zachoval zvyšok pásikového uška (obr. 7 : 2).

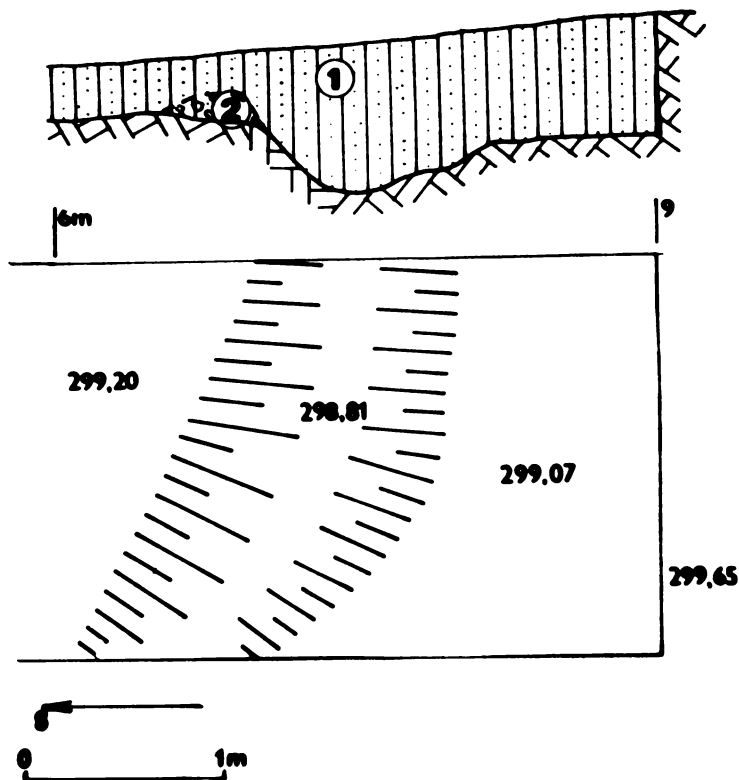


Obr. 5. Gemerský Sad-Somkút; železné predmety.

Veľká časť úlomkov pochádzala z hrncovitých nádob, z toho približne 10 % boli nádoby hrubostenné. Vyrobili ich obtáčaním, niektoré aj vytáčaním z piesčitej hliny, v niektorých prípadoch premiešanej s jemným štrkom alebo drobnými kamienkami. Zachovali sa väčšinou spodné časti, fragmenty dna, v menšom počte okraje. Tieto boli len mierne profilované, zložitejšia profilácia bola vyslovene ojedinelá (obr. 8 : b). Viac sa našlo úlomkov pomerne tenkostenných nádob vytáčané vo väčšine prípadoch z plavenej hliny. Okraje sú veľmi rozmanite tvarované, od šikmých celkom jednoduchých, vodorovne zrezaných až po zložito profilované (obr. 8 : a). Boli početne zastúpené aj charakteristické okra-

je džbánov a jednoducho von vyhnuté okraje úplne tenkostenných malých nádob. Nachádzame tu teda keramické tvary, ktoré koncom 15.—začiatkom 16. storočia sa objavujú nielen na Slovensku ale na širšom území (Nekuda-Reichertová, 1968, obr. 84 LIII : 6) Holl-Parádi, 1982, obr. 154).

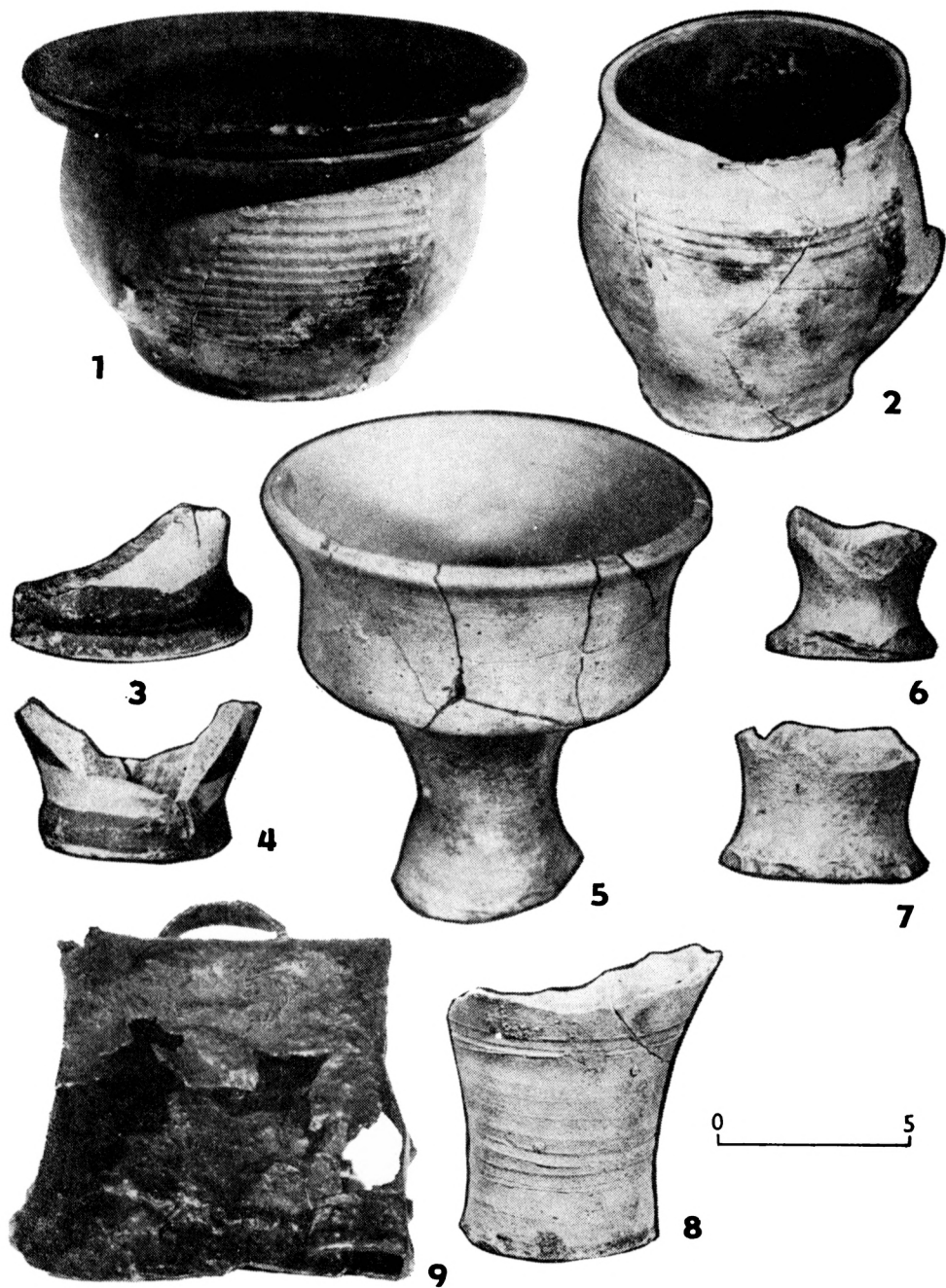
Medzi úlomkami keramiky sa často vyskytovali fragmenty pokrývok. 70 % úlomkov tohto druhu tvorili okraje pokrývok kónického tvaru. Fragmenty zvoncovitých pokrývok tvorili menšinu nálezov a nemáme ani zrekonštruovateľný úlomok tohto typu (obr. 8 : c).



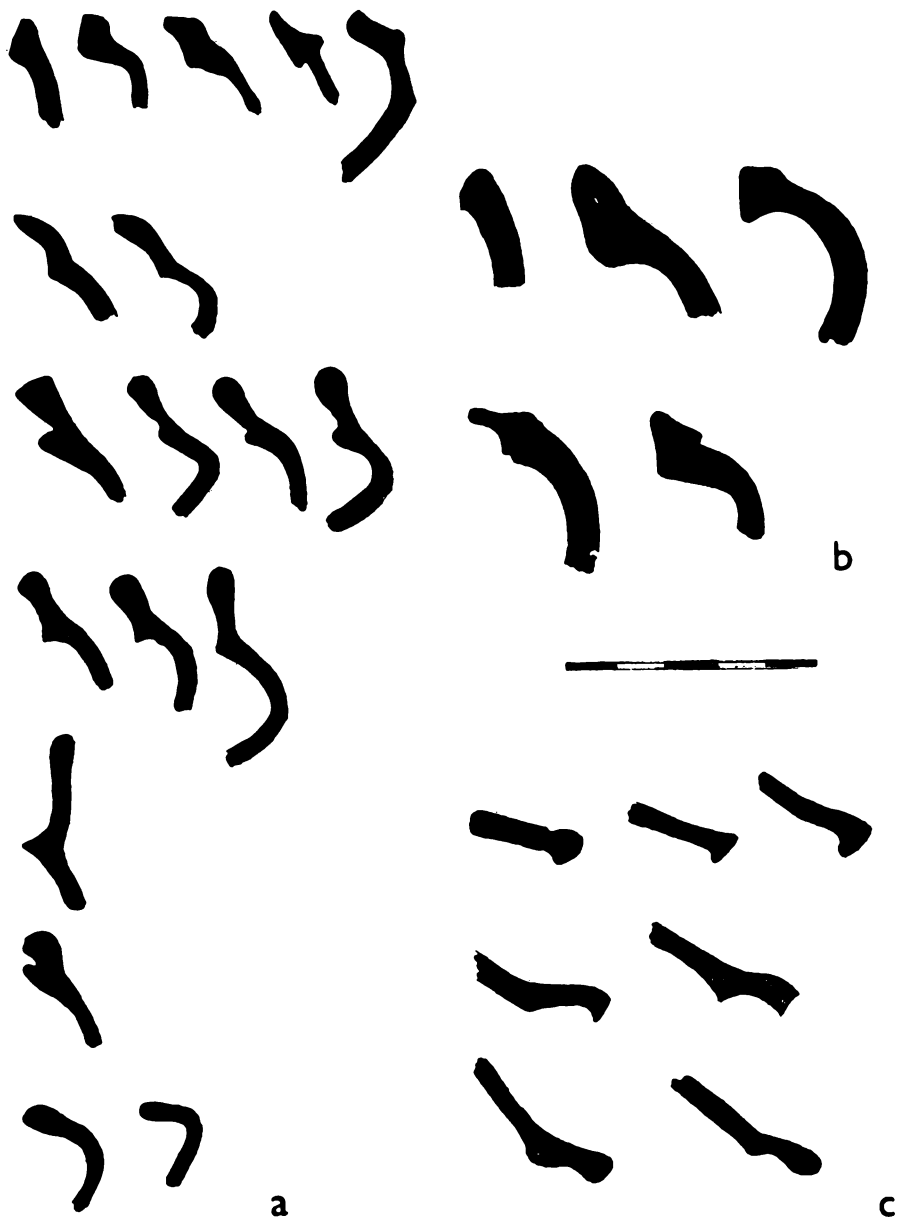
Obr. 6. Gemerský Sad-Somkút; profil jarku medzi objektami.

Dva zrekonštruované exempláre pokrývok mierne kónického tvaru sú veľkosťou i čo do použitého materiálu rovnaké. Sú tenkostenné a vytáčané z piesčitej hliny béžovej farby. Profilácia okraja je jednoduchá, šikmo zrezaná. Aj gombíkovité držadlo je smerom dole, šikmo ku stredu zrezané (obr. 9 : 8). Z počtu zachovalých gombíkových držadliel dve boli v strede kolmo prederavené (obr. 9 : 6, 7).

Ďalšiu skupinu keramiky tvoria fragmenty pohárov. Najčastejšie sa z nich zachovali spodné časti nôžky, mierne kónicky sa rozširujúce smerom dole. Svojim tvarom pripomínajú nôžky tzv. gotických pohárov (obr. 7 : 6, 7). Mnohé z nich sú zdobené červenými maľovanými pásmi alebo vodorovnými rytými líniami (obr. 7 : 3, 4, 8). Jediný zrekonštruovaný kus má štíhlu nôžku, smerom dole sa mierne rozširujúcu. Na nôžke je nasadená miskovitá kupa s mierne sa rozširujúcim okrajom bez profilácie (obr. 7 : 5). Nález je zatiaľ bez analógií.



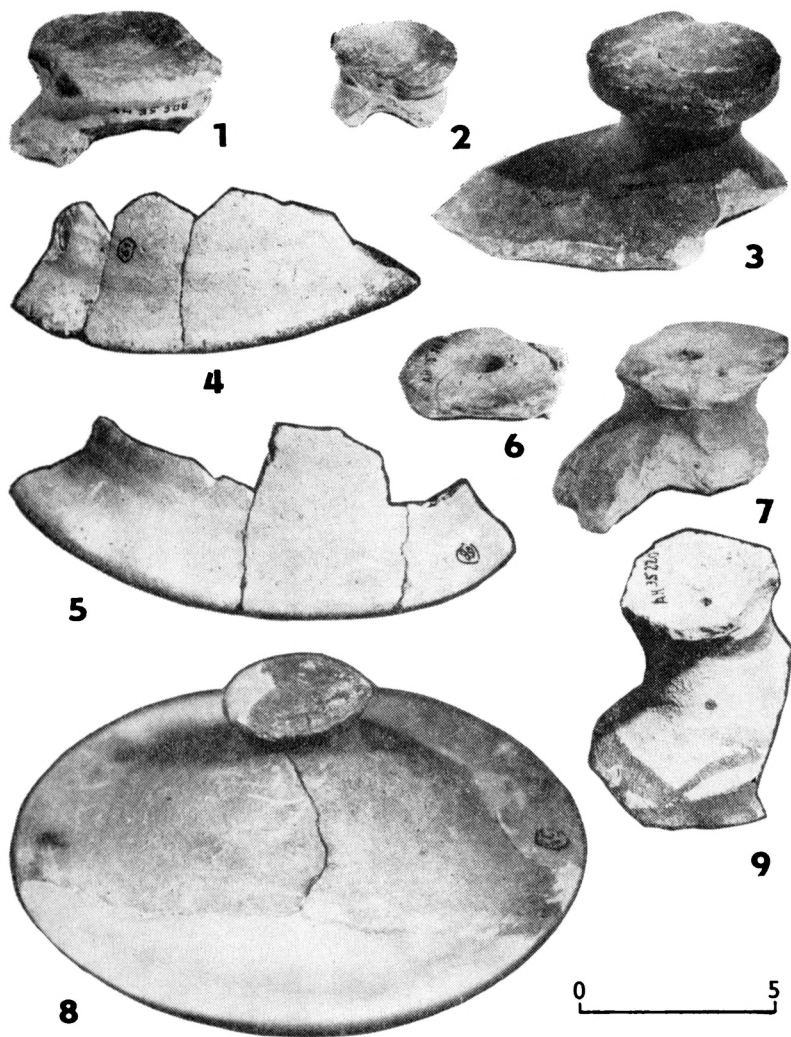
Obr. 7. Gemerský Sad-Somkút; 1–8 výber keramiky, 9 spiežovec.



Obr. 8. Gemerský Sad-Somkút; ukážka profilácie nádob.

Osobitnú skupinu tvoria úlomky z rôznych častí džbánov so širokými pá-síkovými uškami. Charakteristická je maľovaná výzdoba hnedočervenej farby. Základ tejto výzdoby tvoria 1 cm široké pásy, ktoré vytvárajú rôzne šrafy, mriežkovanie alebo aj iné ornamenty, ktoré sú niekedy kombinované aj plas-tickými ryhami. Glazovanie na vnútornej strane sa vyskytuje len ojedinele. Žiaľ materiál je natoľko torzovitý, že nám nedovoľuje detajnejšie spoznať túto výzdobu (obr. 10).

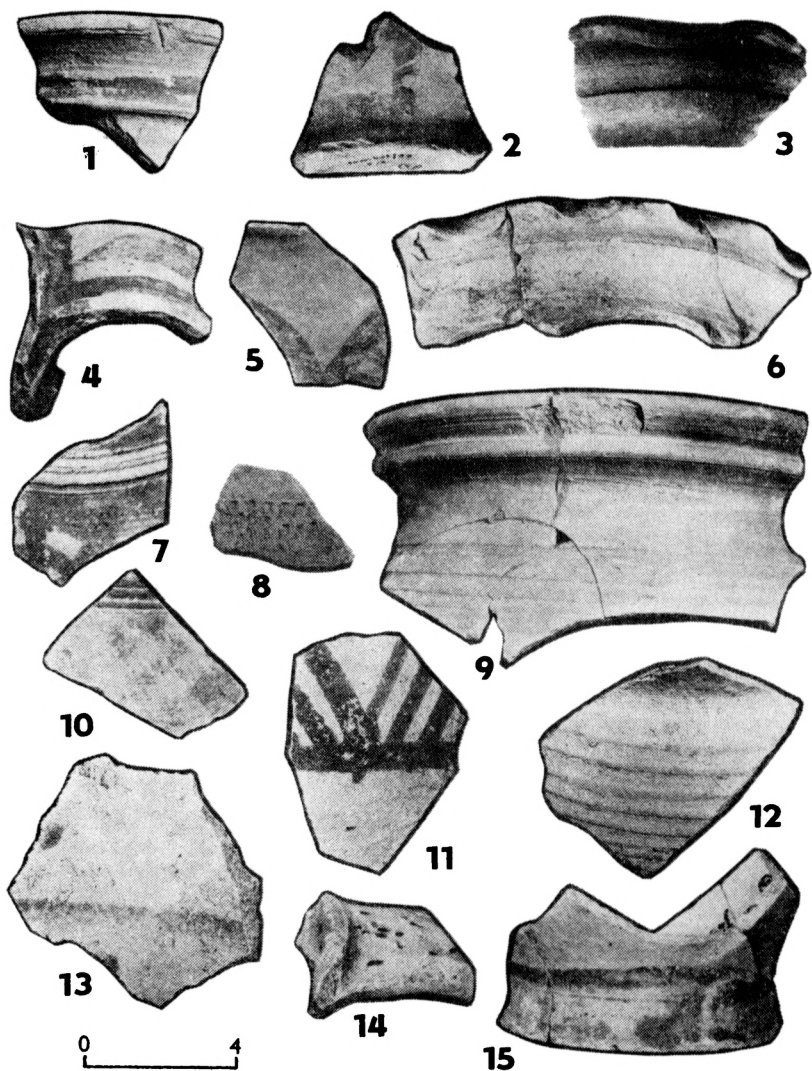
Analogický súbor keramiky pochádza z výskumu Jelšavského Hradoviska, z horizontu datovaného do druhej polovice 15. storočia (Olexa-Tököly, 1977, obr. 139). Táto lokalita je iba 9 km vzdialená od nášho náleziska.



Obr. 9. Gemerský Sad-Somkút; fragmenty pokrývok.

Podobný keramický materiál sa našiel i pri výskume tureckého hradu „Sobôtka“ pri Rimavskej Sobote (Kovács, 1980, s. 56—57). Charakteristické pre tieto súbory je vo veľkom počte sa objavujúca svetlá, hnedočerveno maľovaná keramika. Plastickú výzdobu predstavuje vodorovné žliabkovanie v hornej tretine, v niektorých prípadoch po celom tele nádoby. Objavujú sa hrnce s uchom a so zložito profilovaným okrajom, ojedinele aj glazované na vnútornej strane.

Zložením, tvarovým bohatstvom stolovej keramiky a vôbec svojim celkovým charakterom gemerskosadský súbor tiež patrí do tretej etapy stredovekej hrnčiarskej produkcie na juhu stredného a východného Slovenska, datovanej



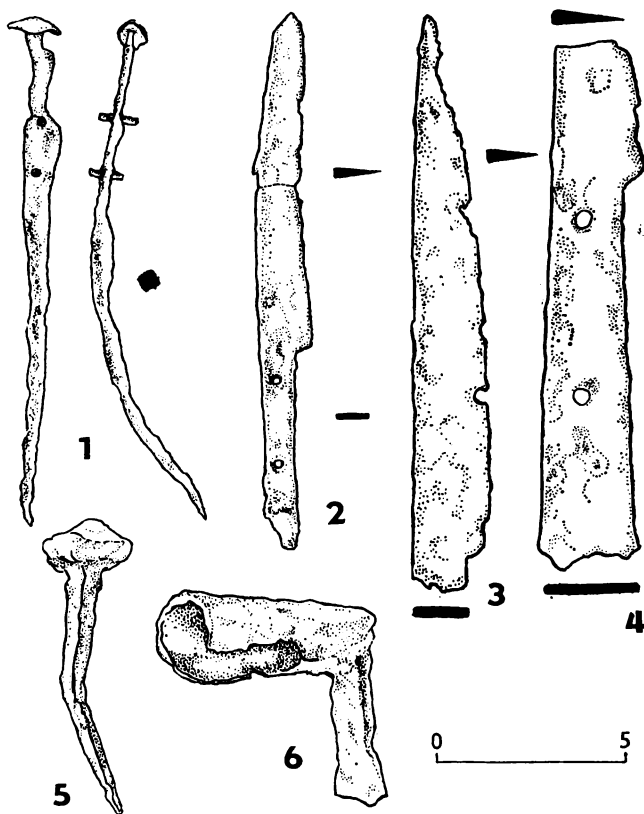
Obr. 10. Gemerský Sad-Somkút; výber maľovanej keramiky.

do druhej polovice 15.—začiatku 16. storočia ako to Jozef Hoššo vo svojom prehľade vývoja stredovekej keramiky na Slovensku vyčlenil (Hoššo, 1983, s. 215). Na náš súbor môžeme vzťahovať aj ďalšie znaky, ktorými uvedený autor charakterizuje keramiky tejto oblasti pomerne vysoká technická úroveň a tiež sklon k určitej uniformite výroby.

V kovovom inventári sú najpočetnejšie zastúpené nože rôznych veľkostí (obr. 11 : 2—4). Zaujímavým nálezom je zahnutý ihlicovitý predmet s ru-



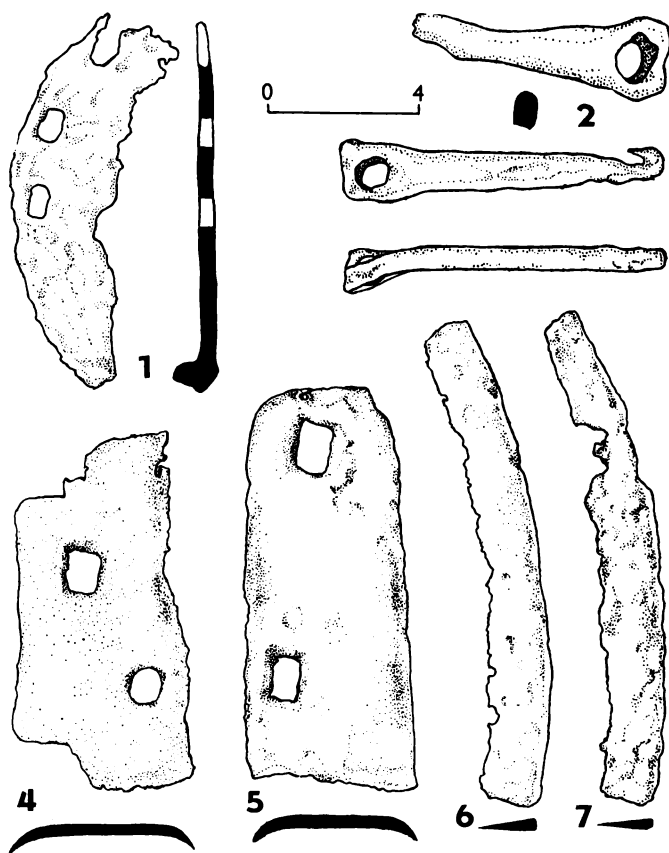
koväťou, na ktorej sa zachovali nity z medeného kovu a bola ukončená medeným plieškom mušlovitého tvaru (obr. 11 : 1). Je to tzv. Spiess, ktorý používali na napichovanie mäsa nie len pri jedení ale už aj počas varenia alebo pečenia. Je to vlastne malá napodobenina ražňa. Považuje sa za akéhosi predchodcu vidličky (Holčík, 1982, s. 12). Veľmi podobný nášmu exempláru sa našiel na výskume neskorostredovekej zaniknutej dediny Sarvaly v MLR. Tu s ostatným sprievodným materiálom je datovaný do konca 15. storočia (Holl-Parádi, 1982, s. 76, obr. 27).



Obr. 11. Gemerský Sad-Somkút; železné predmety.

S poľnohospodárskou činnosťou súvisia nálezy úlomkov čepelí kosákov (obr. 12 : 6,7). Ďalej sú tu bežné predmety vyskytujúce sa v dedinskom prostredí, úlomky kovania kola (obr. 12 : 4, 5), súčasti zubadla (obr. 12 : 2, 3), fragment podkovy (obr. 12 : 1), pracky, pomerne veľký dobre zachovalý lievč (obr. 5 : 5), ktorému podobný ale s kruhovitým okom sa našiel tiež v Sarvaly (Holl-Parádi, 1982, obr. 108 : 4, 5). Pozornosť si zaslúžia dva fragmenty krátkej kopy (obr. 5 : 1, 2). Jeden z nich je sekundárne upravovaný (obr. 5 : 2). Ich výskyt v materiáli 15.—16. storočia je mimoriadny, čo vysvetľujeme prírodným prostredím, v ktorom sa táto osada nachádzala. Charakteristiku tohto prírodného prostredia poznáme z niektorých opisov chotarov z uvedenej doby, v ktorých sa popisujú dubové lesy, nie príliš husté, ktoré sa striedajú s nízkym

krovinatým porastom (Ila, 1976, s. 41). Je to vhodné prostredie na pasenie dobytky, kde zrejme neboli odkázaní umelo pestovať lúky. V tomto neupravenom teréne im boli pre získanie krmiva vhodnejšie krátke kopy, ktoré ako to naše nálezy dokazujú prežívali tu až do začiatku 16. storočia. Dôkazom chovu dobytky je aj nález hranatého spiežovca vyrobeného zo železného plechu (obr. 7 : 9).



Obr. 12. Gemerský Sad-Somkút; železné predmety.

Stredoveká dedina Somkút v písomných prameňoch po prvý krát sa objavuje v roku 1243, spomínaná ako susedné miesto Plešivca. V tomto roku spolu s ďalšími miestami (Arдово, Kunová Teplica, Štítnik, atď.) v okolí Plešivca, daruje kráľ Belo IV po smrti comesa Borša, ktorý zomrel bez dedičov, Ákošovcom (Ila, 1975, s. 87). O vlastníctvo sa však viedli dlhé spory medzi Záchovcami. Až po zrade Feliciána Zácha predchádza vlastníctvo osady konečnou platnosťou do rúk Ákošovcom. Daňový súpis k roku 1427 tu uvádza 22 obývaných port, v roku 1548 už len jednu. Na príčine tak veľkého úpadku mohla byť prítomnosť Jiskrových vojsk, ktoré v blízkej Jelšave si vybudovali opevnenie, a v neposlednej miere aj celková anarchia v krajine a z toho vyplývajúca bezuzdná svojvôľa niektorých veľmožov. V písomných materiáloch je zaza-

menaných množstvo prípadov, keď veľmoži so svojimi bandériami vyplienili niektorú osadu a poddaných násilím odvliekli.

V roku 1556 došlo zrejme k definitívnemu zániku, keď Turci spustošili celé údolie Muránky. V roku 1567 sa Somknút už spomína ako neobývané miesto (Ila, 1969, s. 54).

Doterajšie výsledky výskumu v zhode s písomnými správami tiež svedčia o tom, že dedina zanikla v polovici 16. storočia.

### Použitá literatúra

- Đurček, J. 1981: Gemer, Bratislava.  
Fúryová, K. 1985: Nález železiarskej taviacej pece v Gemerskom Sade. AH 10, 203 až 208.  
Holčík, Š. 1982: Príbory, Bratislava.  
Holl, I.—Parádi, N. 1982: Das mittelalterliche Dorf Sarvaly. Budapest.  
Hoššo, J. 1983: Prehľad vývoja stredovekej keramiky na Slovensku. AH 8, 215—231.  
Ila, B. 1969: Gömör megye IV. Budapest.  
Ila, B. 1976: Gömör megye I, Budapest.  
Kovács, 1980: Záchranno-zisťovací archeologický výskum tureckého hradu „Sobótka“. Obzror Gemera, 10—1, s. 23—28.  
Olexa, L.—Tököly, G. 1977: Zisťovací výskum na stredovekej lokalite Hradovisko v Jelšave. In: AVANS v roku 1976, Nitra.  
Nekuda, V.—Reichertová, K. 1968: Středověká keramika v Čechách a na Moravě. Brno.

### Zusammenfassung

#### Die spätgotische Phase der Wüstung Somkút

Gegenstand des Beitrags ist die spätgotische Besiedlungsphase der Lage Somkút im Kataster der Gemeinde Gemerský Sad, Kr. Rožňava. Während der Untersuchungen des Archäologischen Instituts des Slowakischen Nationalmuseums gelang es, die abgekommene Siedlung zu lokalisieren.

Wir erfaßten Reste einiger stark beschädigter Objekte, die wir nach der Keramik und dem metallischen Begleitmateriel in die letzte Existenzphase des Dorfes vom Ende des 15. bis in den Anfang des 16. Jahrhunderts datieren konnten. Nur von einem einzigen Haus mit steinernem Mauersockel blieben Reste des Grundrisses so weit erhalten, daß sie eine Vorstellung über den Charakter der Verbauung in der letzten Siedlungsphase gestatteten (Abb. 3).

Erhalten ist ein Teil des Sockels der Umfangmauer, die sich in NNW—SSO Richtung hinzieht. Dieser Teil bildet eigentlich die Ostfront des Hauses und es gelang hier, ihren nördlichen Abschluß in Bruchstücken festzuhalten. Freigelegt wurden auch Sockelreste zweier von einander 100 cm und vom Nordabschluß 360 cm entfernter Querwände. Wir stellten fest, daß der obere Teil des ursprünglichen Baus wahrscheinlich aus einer hölzernen Blockkonstruktion bestand, während der untere Teil aus teilweise bearbeiteten Steinen auf Kalkmörtel gefügt war. Ein Beweis dessen ist die Destruktion längs der Ostseite des Objekts. Die Stückhaftigkeit des Fundes verhindert eine nähere Charakteristik.

In der Nord-Südachse des beschriebenen Objekts, an dessen Südseite, legten wir ein weiteres Objekt frei — den unteren Teil eines aus größeren Bruchsteinen erbauten Ofens. Vor ihm stand eine Holzkonstruktion, wahrscheinlich ein kleines Dach, wofür Spuren verbrannter Balken sprechen (Abb. 4). Zur Beantwortung der Frage nach der Funktion des beschriebenen Objekts trägt der bemerkenswerte Fund einer Schmiedezange bei, die wir in der Nähe des Ofens fanden (Abb. 5 : 4).

Bei der Datierung der freigelegten Objekte stützten wir uns vor allem auf keramische Funde. In der Destruktion eines Objektes wurde eine relativ große Menge keramischer Bruchstücke gefunden, von denen sich leider nur ein geringer Prozentsatz rekonstruieren ließ: ein relativ niedriger Topf mit dem Rest des Henkels, ein kleiner grün glasierter Topf, konisch geformte Stürzen, ein Pokal

auf schlankem Fuß. Eine eigenartige Gruppe bilden Fragmente verschiedener Krugteile mit breiten streifenförmigen Henkeln. Charakteristisch ist der gemalte braunrote Dekor.

Ähnliche keramische Ensembles stammen aus den Untersuchungen des Burgwalls in Jelšava und der türkischen Burg Sobôtka in Rimavská Sobota. Charakteristisch ist dort die in großer Zahl erscheinende helle, bemalte Keramik. Der plastische Dekor besteht aus waagerechten Rillen. Es erscheinen Henkeltöpfe mit kompliziert profiliertem Rand, die ab und zu auch innen glasiert waren. Seinem ganzen Charakter nach gehört das Ensemble von Gemerský Sad in die dritte Etappe der mittelalterlichen Töpferproduktion im Süden der mittleren und östlichen Slowakei, die in die zweite Hälfte des 15. bis in den Anfang des 16. Jahrhunderts datiert wird (Hoššo, 1983, 215).

Ein interessanter Fund im Metallinventar ist der sogenannte Speiß, der zum Aufstechen von Fleisch verwendet wurde (Holčík, 1982, 12). Mit der Feldwirtschaft hängen Funde von Sensenfragmenten zusammen (Abb. 12 : 4, 5). Aufmerksamkeit verdienen zwei Fragmente einer kurzen Sense (Abb. 5:1, 2).

Das mittelalterliche Dorf Somkút erscheint in Schriftquellen zum erstenmal im Jahr 1243. Die Steueraufstellung aus dem Jahr 1427 führt dort 22 bewohnte Objekte, im Jahr 1548 nur mehr eines an. Im Jahr 1556 kam es offenbar zum endgültigen Untergang, als die Türken das ganze Muránka-Tal verwüsteten. Im Jahr 1567 wird Somkút bereits als unbewohnter Ort erwähnt.

Die bisherigen Untersuchungsergebnisse bezeugen im Einklang mit den schriftlichen Berichten ebenfalls, daß das Dorf um die Mitte des 16. Jahrhunderts abgekommen ist.

#### Abbildungen:

1. Gemerský Sad-Somkút; Blick auf die Fundstätte.
2. Gemerský Sad-Somkút; Lageplan der Fundstätte.
3. Gemerský Sad-Somkút; Grundriß der freigelegten Hausreste.
4. Gemerský Sad-Somkút; Ofen und Reste einer Holzkonstruktion.
5. Gemerský Sad-Somkút; eiserne Gegenstände.
6. Gemerský Sad-Somkút; Profil einer Rille zwischen den Objekten.
7. Gemerský Sad-Somkút; 1—8 Auswahl der keramischen Funde.
8. Gemerský Sad-Somkút; Proben der Gefäßprofilierung.
9. Gemerský Sad-Somkút; Bruchstücke von Stürzen.
10. Gemerský Sad-Somkút; Auswahl bemalter Keramik.
11. Gemerský Sad-Somkút; eiserne Gegenstände.
12. Gemerský Sad-Somkút; eiserne Gegenstände.