

Durdík, Tomáš

K původu kastelů středoevropského typu

Archaeologia historica. 1989, vol. 14, iss. [1], pp. 233-255

Stable URL (handle): <https://hdl.handle.net/11222.digilib/139840>

Access Date: 16. 11. 2024

Version: 20241109

Terms of use: Digital Library of the Faculty of Arts, Masaryk University provides access to digitized documents strictly for personal use, unless otherwise specified.

K původu kastelů střeoevropského typu

TOMÁŠ DURDÍK

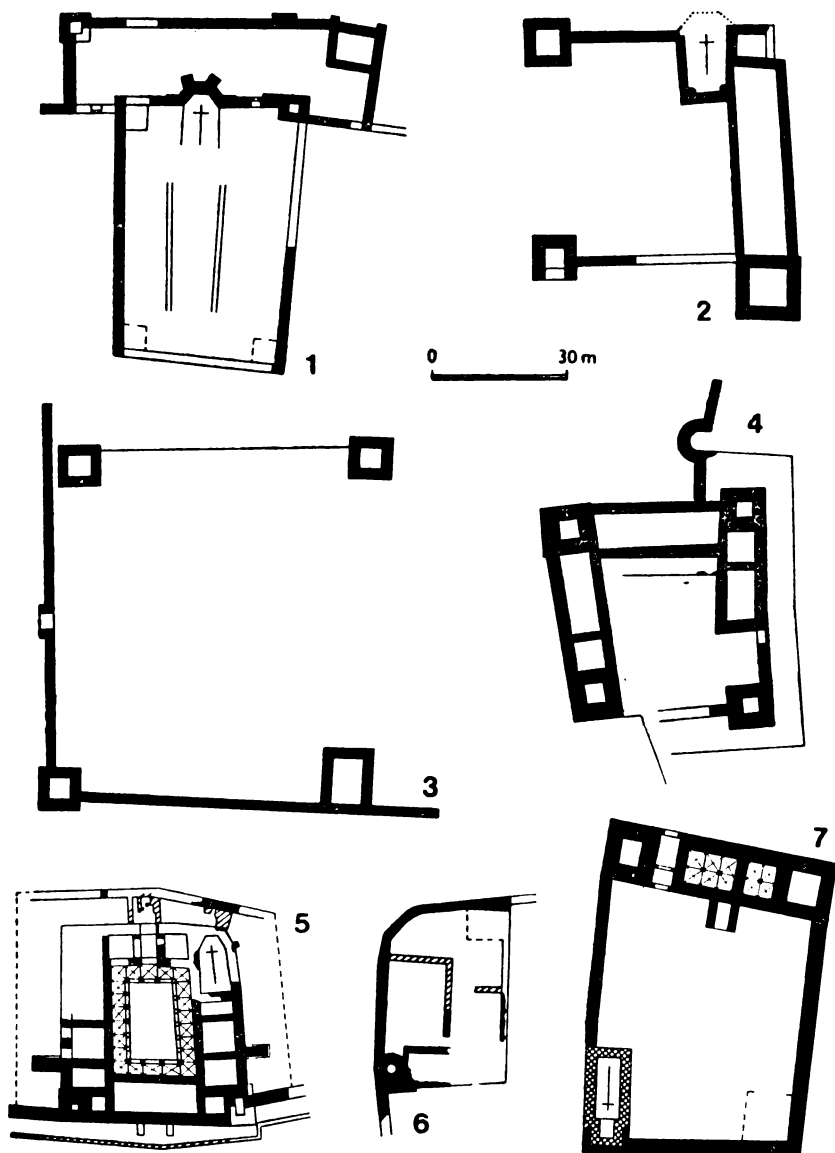
Kastely střeoevropského typu (Durdík v tisku) představují významný typ evropské hradní architektury 13. století, který se díky své závažnosti dostal v poslední době do popředí zájmu. Jde o čtverhranné, primárně městské hrady s obvodovou zástavbou. Nejčastěji čtverhranné, do obrysu hradu zatažené věže zpevňují ve většině případů zranitelnější nároží. Horizontální komunikace mohla být řešena výtvarně náročnou formou arkádového ochozu. S hrady tohoto typu se setkáváme v Čechách Přemysla Otakara II. a na území sousedního Rakouska (obr. 1), v jediném z Čech nesporně odvozeném případě (Köszeg—Holl 1986) pak i v západních Uhrách.

Významná a v širších souvislostech společenských změn 13. století důležitá skupina špičkové hradní architektury se v evropském kontextu řadí mezi nejkvalitnější objekty. Tato skutečnost pochopitelně nastolila otázku původu a genetických souvislostí střeoevropských kastelů. V souladu s všeobecným dualismem historického bádání se snaha o její řešení ubírá v podstatě dvěma tradičními směry. Prvým se snaží odpověď nalézt ve sféře duchovní, druhým spíše pak v oblasti materiální. Není jisté na tomto místě ani nutné a ani možné zdůvodňovat vzájemnou podmíněnost obou sfér a vhodnost toho či onoho přístupu pro řešení různých okruhů historických otázek. V konkrétním případě střeoevropských kastelů, tedy profánní architektury netvořící jednotlivé solitéry, se tedy pro další úvahy stává kardinální otázkou, zda jejich dispoziční typ je importovaným projevem náležejícím oblasti panovnické ideologie a propagandy či reakcí na konkrétní potřebu v daných materiálních podmínkách.

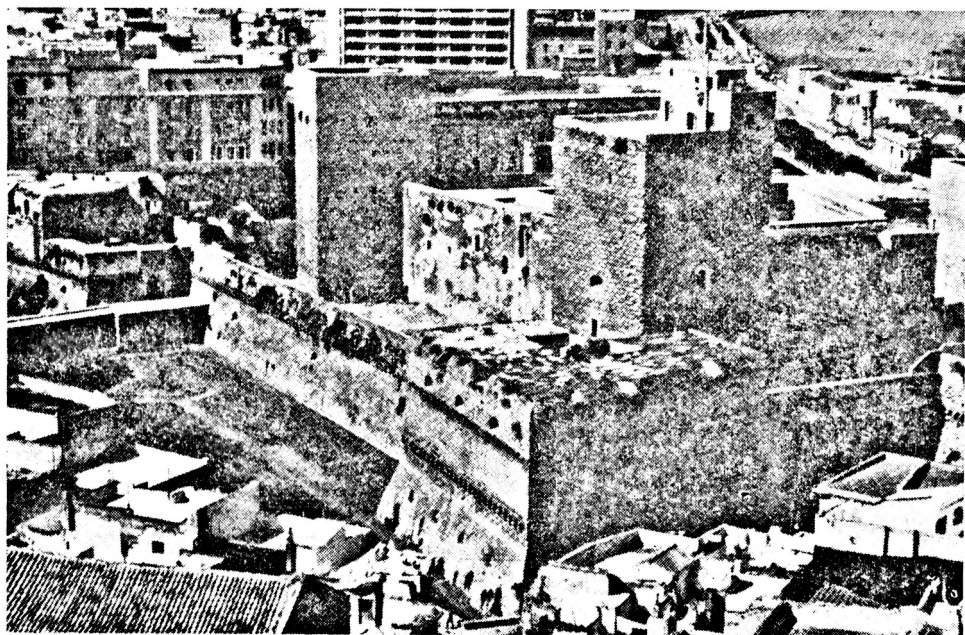
Prvou variantu v souvislosti s hradem v Písku naznačila ve své diplomní práci E. Hlaváčková (1969) a následně ji rozpracoval a rozpracovává J. Kuthan (1973, 1975, 1979, 1986). Základy k druhé položily úvahy D. Menclové (1976), která však ze zástupců střeoevropských kastelů (z počátku v návaznosti na terminologii D. Menclové dle zdánlivé vnější podobnosti označovaných jako tzv. italské) nevytvořila svébytný typ (blíže viz Durdík v tisku). Vypracování nové hradní typologie 13. století (Durdík 1978, 1979) umožnilo i rozvedení otázky genetických souvislostí střeoevropských kastelů v kontextu domácí hradní produkce (Durdík v tisku). Obě teorie, vzájemně prakticky neslučitelné, jsou podloženy důkazy, oprávněnost jejichž užití a především jejich věrohodnost by se měly stát předmětem diskuse. Ta se, bohužel, ze strany J. Kuthana omezila prakticky pouze na různá emotivně podbarvená sdělení, označující druhý výklad za „naivní a ahistorický“ (např. Kuthan 1986, 112) či „levné a pouze zdánlivě uspokojivé řešení“ (Kuthan 1979, 34, 52) či v souladu s L. Konečným (1982) na úspěšné vyvrácení absurdních tvrzení, podsouvaných citovane literatuře (např. Kuthan 1986, 111).

V následující diskusi se omezíme pouze na práci s fakty. Shrňme nejprve teorii J. Kuthana.

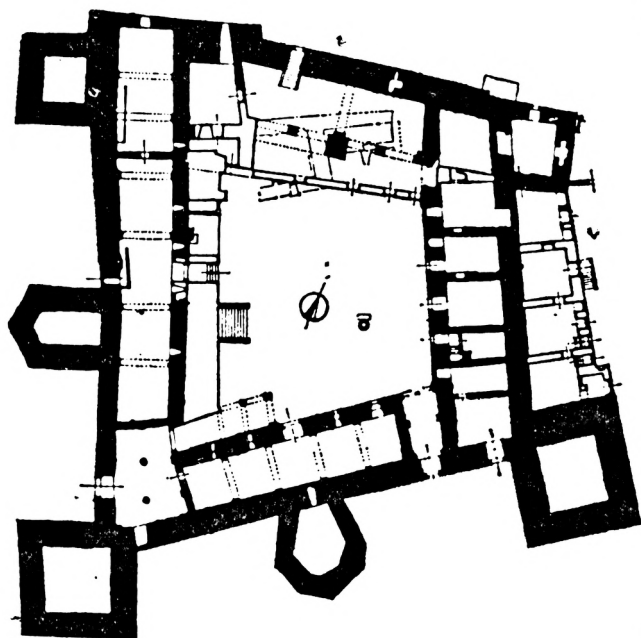
Dle ní se v oblasti sicilského království za vlády Fridricha II. vytvořil typ pravidelného kastelu s arkádovým nádvořím, který se budoval i jinde a stal se závazným „stigmatem císařství“ (Kuthan 1979, 52). Takováto typizovaná císařská hradní architektura se jako projev organizačního úsilí a ideového působení dvora Přemysla Otakara II. stala v Čechách, kam se dostala nejspíše babenberským zprostředkováním, projevem velmocenských aspirací svého velkého královského zakladatele. Dispozice a podoba Přemyslovských kastelů je



Obr. 1. Středoevropské kastely v Čechách a Rakousku. 1 – Chrudim, 2 – Hofburg ve Vídni, 3 – Wiener Neustadt, 4 – Kadaň, 5 – Pisek, 6 – Domažlice, 7 – Horšovský Týn. Podle T. Durdíka (v tisku, upraveno).



Obr. 2. Bari. Hrad v pohledu ze zvonice katedrály.



Obr. 3. Bari. Půdorys hradu podle C. A. Willemsena (1973).

tedy především „politickým manifestem“ plně odvoditelným z ideologické sféry. V tomto závěru nebrání J. Kuthanovi ani určitá souvislost mezi pravidelnými městskými hrady a racionálním městským půdorysem, kterou ve svých starších pracech (1973, 1975, 1979) připouští.

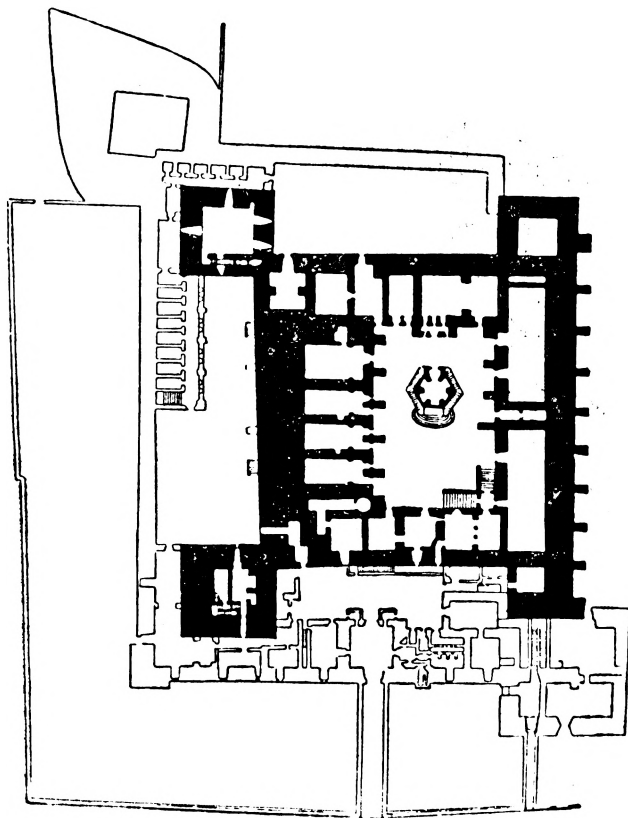
Je nespornou skutečností, že panovník a jeho pověřenci mohli ovlivňovat

(a v mnoha případech ovlivňovali) stavební a zakladatelskou činnost. Pod takto postaveným zorným úhlem se ve stručnosti shrnutá teorie jeví logickou a organickou, ovšem za předpokladu, že jednotlivá tvrzení, která ji tvoří, odpovídají reálné situaci. Povšimněme si jich proto blíže.

Základní kámen tvoří problematika spojená s hradní produkcí sicilského království Fridricha II. (např. Bruhns 1938, Wagner—Rieger 1957; Tuulse 1958, 85—88; Leistikow 1971; Willemsen 1973; Willemsen 1977; Ebhardt 1978; 284 až 324; Marconi—Fiore—Muratore—Valeriani 1978, 430—461; Hotz 1981; 285 až 328; Durdík v tisku). Celkově lze konstatovat, že hradní architektura Fridricha II. a ostatních stavebníků z jeho nejbližšího okolí je typologicky i po všech ostatních stránkách kromobyčejně složitá.

Značnou část tvoří kastely se čtverhrannými věžemi. Mezi nimi vyniká především kastel v Bari (obr. 2, 3) založený roku 1233. Jedná se o lichoběžnou dispozici se čtverhrannými nárožními věžemi, které stejně jako polygonální věže ve středech stran předstupují před kurtiny, které je tak s výjimkou jedné možno flankovat. V Bari se jednalo o přestavbu staršího objektu. Tři strany zaujala obytná křídla, čtvrtou pak v úrovni přízemí arkáda.

Hrad v Trani, založený téhož roku, je prakticky čtverhranný s nárožními zajištěnými zcela vysunutými čtverhrannými věžemi (obr. 4). Věže umožňují flankování tří kurtin, zatímco se čtvrtou, přírodou formou mořského pobřeží dobře zajištěnou, lícuji. Ke všem čtyřem stranám dispozice se snad již od počátku přikládala obytná křídla.



Obr. 4. Trani. Púdorys hradu podle C. A. Willemsena (1973).

Zcela osově symetrickou podobu měl hrad v sicilské Augustě, pokud je ovšem Agnellova rekonstrukce půdorysu nejstarší fáze silně přestavěného objektu správná (obr. 5). Hrad založený před rokem 1239 je kvadratickou dispozicí se čtverhrannými, silně předstupujícími nárožními věžemi. Středy stran zajišťují dvě obdélné a dvě polygonální věže. S výjimkou vstupní strany se k obvodu přikládají obytná křídla. Nádvoří obíhá arkádový ochoz, na vstupní straně zdvojený. Augusta je tak mezi Fridrichovými hrady s arkádovým ochozem jediným objektem, jehož zástavba je dvoutraktová.

Téměř symetrický byl i hrad v Pratu (obr. 6), zbudovaný synem Fridricha II. Fridrichem z Antiochie. Všechny jeho věže (čtverhranné v nárožích a dvě čtverhranné a dvě polygonální ve středech stran) prakticky celou svou hmotou předstupují před kurtiny.

Čtverhranné věže použil Fridrich II. i při výrazných přestavbách starších hradů normanského původu, ať již v Melfi (obr. 7 — čtyři nárožní věže zde existovaly již v normanské fázi), či v Gioia del Colle (obr. 8, 9), kde byla stavba dokončena po roce 1230.

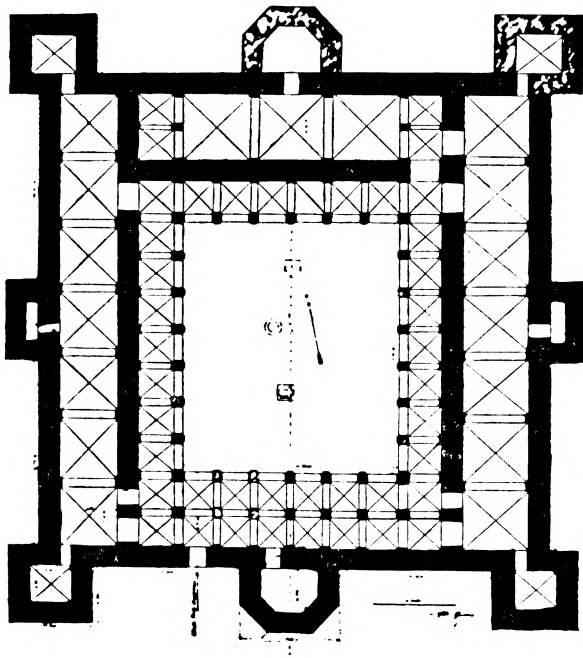
Obdélné, malé, až lisenovité věže, nepřilíš předstupující před kurtiny, jsou součástí Fridrichova obdélného hradu Gravina di Puglia (obr. 10). Podobným dojmem působí i věže většího, dvojdílného hradu Lagopesole (obr. 11). Jde o obdélnou dvojdílnou dispozici s volně stojící čtverhrannou věží ve středu jednoho z nádvoří. Obě zmíněné lokality bývají interpretovány jako lovecké hrady.

Pro kastely se čtverhrannými věžemi, zbudované Fridrichem II. jsou charakteristické převážně vystupující, flankování schopné kvadratické věže, kombinované s věžemi polygonálními a dokonce i okrouhlými, jak dokládá hrad v Brindisi, který zajišťují všechny tři druhy věží (obr. 12). Tento objekt se připomíná již k roku 1228. Výskyt flankování schopných věží je patrně možno považovat za francouzský vliv (o francouzských kastelech Fridricha II. se ještě zmíníme); francouzské ovlivnění se nesporně projevilo i v tvarosloví (Wagner—Rieger 1957, 165—167). S oblibou je užíváno bosované zdívo, vnitřní zástavba snad s jedinou výjimkou jednotraktová. Nevytvořila se žádná charakteristická sestava místností. Fridrichovy kastely s čtverhrannými věžemi vykazují velkou pestrost a obrovskou variační šíři, která prakticky neumožňuje vytvořit na jejich základě přesněji definovaný dispoziční typ.

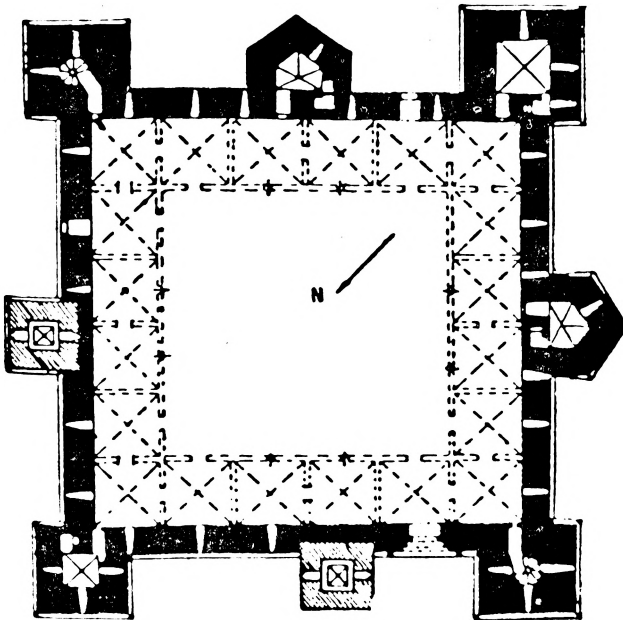
Této skutečnosti si byl velmi dobře vědom patrně největší současný znalec problematiky Fridrichovy hradní architektury C. A. Willemsen, který doslova (1977, 151) napsal: ... „Prinzip der Regelmässigkeit hinsichtlich der Planbildung hatte keineswegs zur Folge, dass ein gleichsam genormten Grundriss für alle weiteren Kastellbauten verbindlich wurde.“ Na téměř místě upozorňuje, že každý z Fridrichových kastelů ... „eine eigene, unverwechselbare Physiognomie erhielt.“ Práce obsahující tyto závěry, s nimiž lze, jak ještě uvedeme, souhlasit, se stala J. Kuthanovi hlavním dokladem tvrzení o typové závaznosti Fridrichových kastelů.

Dříve, než se pokusíme zhodnotit hradní produkci Fridricha II. jako celek, připomeňme si v největší stručnosti její další součásti. Fridrich II. navázal na své normanské předchůdce stavbou čtverhranných mohutných obytných věží, z nichž nejznámější představuje hrad v Termoli (obr. 13), opatřený mohutným stylobatem.

Tento neúnavný panovník budoval však i kastely s okrouhlými flankovacími věžemi, vzniklé mezi lety 1230—1240. Kromě francouzského, se zde uplatňoval i silný vliv islámské architektury. Nejmarkantněji se projevil v případě roku 1232 založeného Castelu Maniace v Syrakusách (obr. 14). Čtvercová dis-



Obr. 5. Augusta. Agnellova
rekonstrukce půdorysu
štaufské fáze hradu
(Willemsen 1977).



Obr. 6. Prato. Agnellova rekonstrukce půdorysu štaufské fáze hradu (Willemsen 1977).

pozice má nároží zajištěna štíhlými okrouhlými věžemi se schodišti a v přízemí obsahuje 24 polí křížových žebrových kleneb, vynechávajících ve středu pouze nevelký centrální dvorek půdorysně odpovídající jednomu travě klenby. Jak upozornil C. A. Willemsen (1977, 153), celek nápadně připomíná islámské mešity.

Krásnou ukázkou francouzského kastelu představuje Castel Ursino v Catanii z roku 1230 (obr. 14, 15), čtvercová, zcela pravidelná dispozice s většími flankovacími věžemi v nárožích a menšími ve středu stran.

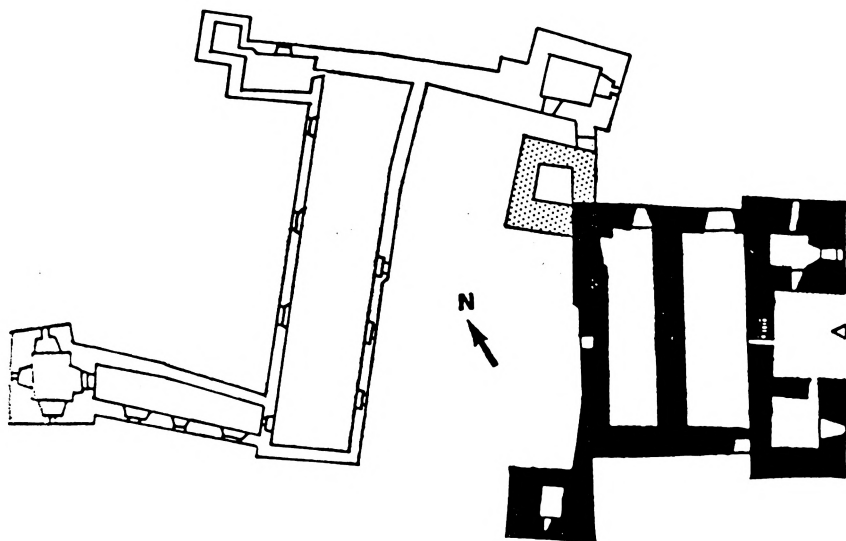
Do kontextu francouzských kastelů náleží i patrně nejvýznamnější Fridrichova stavba — Castel del Monte z r. 1240 (obr. 16, 17). Jde o nádhernou, výtvarně náročnou oktogonální dispozici se zcela pravidelně členěnou obvodovou zástavbou a nárožními polygonálními věžemi. Interpretace této špičkové architektury se potýká s podobnými metodickými problémy jako výklad středoevropských kastelů. Na jedné straně bývá často vyzdihována jako unikátní dílo bez předchůdců a následovníků se silným ideovým nábojem (např. Will 1978), na straně druhé bývá správně upozorňováno na nepochybnou souvislost s francouzským kastelovým typem Boulogne sur Mer (např. Tuulse 1938, 87; k šíření a variantám francouzského kastelu naposledy Durdík v tisku).

Kromě alespoň elementární typové charakteristiky umožňujících staveb dala obrovská tvůrčí invence Fridricha II. vzniknout i dvěma podivuhodným soliterům.

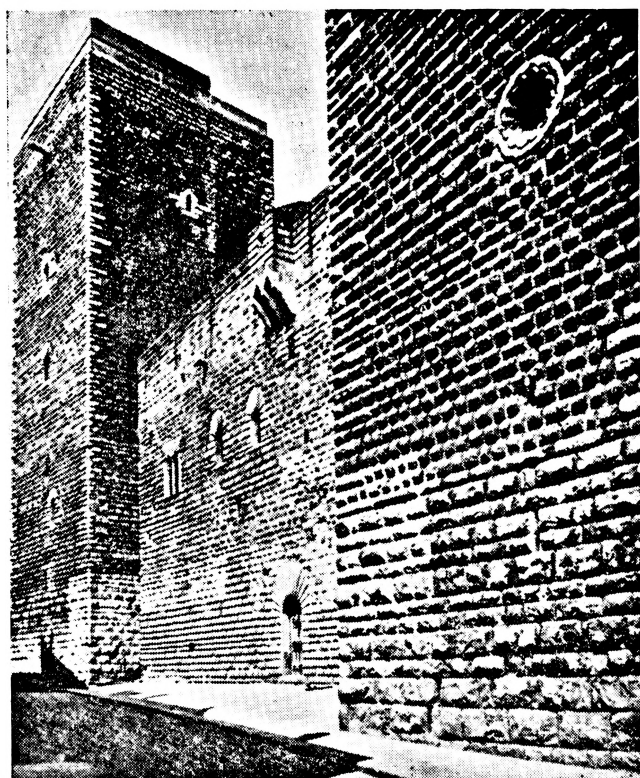
Prvý představuje hrad Lucera (obr. 18, 19, 20), svérázná kombinace obytné věže a čtyřhranného hradu s obvodovou zástavbou. Věžovitý korpus s drobným ústředním dvorkem zde obíhala dojmem stylobatu působící galerie s pravidelně rozmístěnými střílnami. Neméně svéráznou podobu získal mostní hrad v Capui (obr. 21, 22), tvořený de facto mohutnou bránou sevřenou dvěma polookrouhlými věžemi nad šikmým, polygonálním soklem z bosovaných kvádrů. Výtvarně náročně pojednaná mramorová fasáda nesla ikonologicky komplikovanou výzdobu s patrně nejpregnantněji vyjádřenou ideou renovatio imperii.

Pohlížíme-li na hradní produkci Fridricha II. jako na celek, máme před sebou nesmírně pestrou skupinu, jejíž podoba je nesporně výsledkem prolnutí převážně normanskou architekturou a především římskou tradicí formovaného substrátu s vlivy arabskými, francouzskými a v neposlední řadě s tvůrčí invencí vzdělaného a zcestovalého panovníka, který se o podobu svých staveb živě zajímal a bezprostředně ji ovlivňoval. Zcela rámcově lze vyčlenit neméně pestrou skupinu kastelů se čtverhrannými věžemi, která však neumožňuje definovat žádný vyhraněný typ, tím méně pak uvažovat o jeho dominantním postavení. Načrtnuté složení nejkvalitnějších dochovaných ukázek hradní architektury Fridricha II., v dobrém slova smyslu doslova eklektického charakteru, dle mého názoru neumožňuje vytypování jedné charakteristické ukázky, která by byla typická pro všechny ostatní. Při pokusech o abstrakci se nelze dopracovat detailnější úrovně, než že takovouto typickou dispozicí je nějaký kastel.

Dříve než se pokusíme vyjádřit k otázce vztahu Fridrichových hradů k císařství jako takovému, musíme si povšimnout jejich rozšíření. J. Kuthan (1986, 114) sděluje, že „Typ kastelu, jak ho známe z okruhu stavební činnosti císaře Fridricha II., nezůstal omezen jen na italské prostředí — setkáme se s ním v průběhu první poloviny 13. století v Německu i jinde ve střední Evropě.“ Pro toto odvážné tvrzení je mu kromě středoevropských kastelů jediným důkazem poukaz na hrad Lahr z let 1219—20 (obr. 23). Lahr skutečně kastelem je, avšak jak napovídá užití okrouhlých flankovacích věží jiného — totiž francouzského typu. Jde o jeden z objektů nejvýchodnější západoevropské skupiny francouzského kastelového schématu. Charakterisuje ji čtyřvěžová varianta,



Obr. 7. Melfi. Půdorys hradu podle C. A. Willemsena (1973). Černě normanské zdívko, tečkovaně zaniklé normanské zdívko, bíle štaufská přístavba.



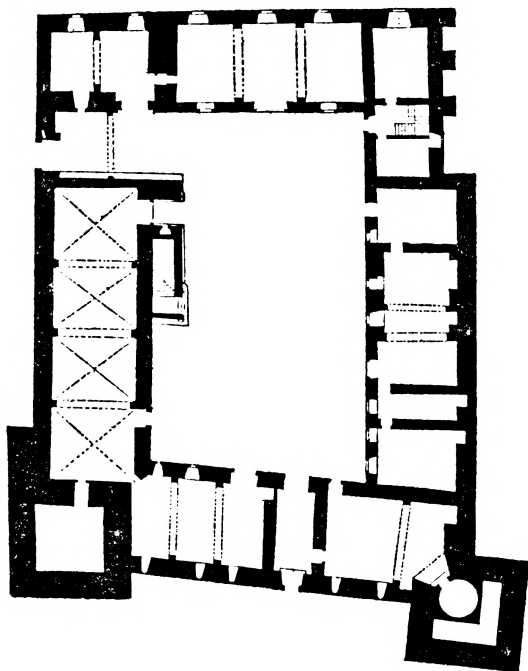
Obr. 8. Gioia del Colle. Vstupní strana hradu.

vyskytující se, jak ukázalo monografické zpracování z pera R. Willa (1978) na rýnské planině mezi Wormsem a Basilejí. Do této skupiny náleží i další podobné lokality (např. Delle, Zellenberg, Neuf-Linange (Neuleiningen) či Reichshofen). S námi sledovanou problematikou pochopitelně ani Lahr, ani celá skupina nemají nic společného.

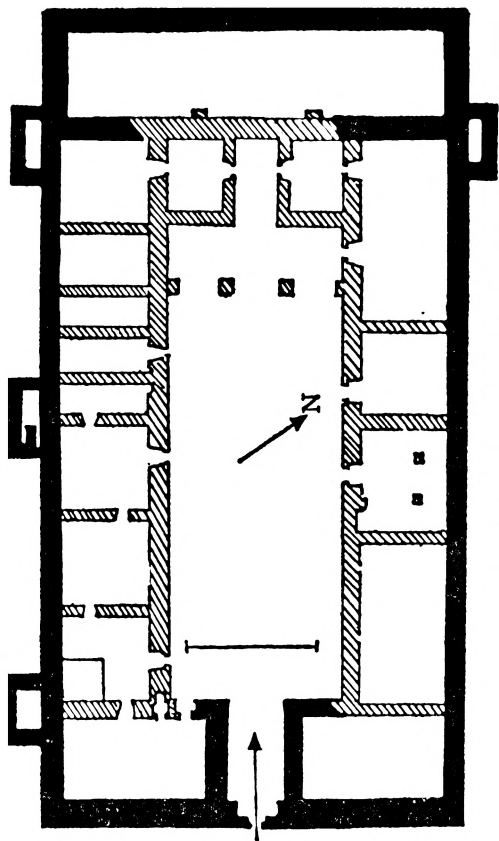
J. Kuthan již žádnou další lokalitu neuvádí a ani při zpracování přehledu výskytu kastelů se čtverhrannými věžemi v Evropě (Durdík v tisku) se v dostupné literatuře žádná pro 1. polovinu 13. století nepodařilo nalézt. Určitou výjimku by snad mohla představovat pouze situace na Iberském poloostrově, kde se v několika případech může jednat o ohlas tamních starších arabských čtyřvěžových alcazarů. Tato problematika však se sledovanými otázkami evidentně nesouvisí.

Kastely Fridricha II. se čtverhrannými věžemi zůstaly tedy ve skutečnosti jevem omezeným jak časově, tak teritoriálně, vázaným na jediného panovníka. Za nejsevernější, vcelku ojedinělou aplikaci čtverhranného kastelu užívaného Fridrichem II. bývá považován hrad Celano v Abruzzách (např. Ebhardt 1978, 259—263; Hotz 1981, 292—294), zbudovaný po roce 1223. Jde o obdélnou, vyváženou dispozici se čtverhrannými, téměř zcela zataženými nárožními věžemi (obr. 24). Hrad prodělal složitější, dosud detailně nezkoumaný stavební vývoj; v nejnovější době upozornil D. Líbal (v tisku, 155) na skutečnost, že celkový dnešní vzhled hradu odpovídá spíše patnáctému než 1. polovině 13. století. Severněji do Itálie již hradní architektura Fridricha II. nezasáhla a ani v severní Itálii, klasické oblasti výskytu italského kastelu ve 14. století neznáme dosud jediný kastel s čtverhrannými věžemi datovatelný do 13. věku.

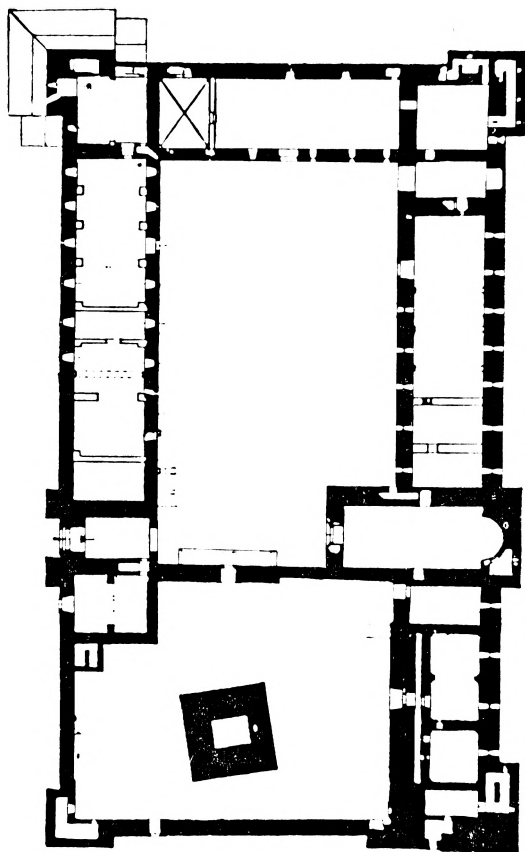
Na základě uvedených skutečností, stejně jako srovnání s dobou štaufskou architekturou mimo jižní Itálii (např. Hotz 1981) jsme nuceni jednoznačně odmítnout představu o tom, že by se kastel se čtverhrannými věžemi stal „stig-



Obr. 9. Gioia del Colle.
Půdorys hradu podle
C. A. Willemsena (1973).



Obr. 10. Gravina di Puglia. Půdorys hradu podle C. A. Willemsena (1973).



Obr. 11. Laqopesole. Půdorys hradu podle C. A. Willemsena (1977).

matem“ císařství či jeho jakýmkoliv jiným atributem. Byly-li stavby Fridricha II. neodmyslitelně spjaty s myšlenkou renovatio imperii na území Sicilského království, za jeho hranicemi nenalzááme jakýkoliv doklad souvislosti tohoto okruhu hradní architektury s institucí císařství. I pokud by byly ve střední Evropě známy, těžko by jim mohl být přikládán prestižní význam, který by vedl k jejich ideově motivované nápodobě.

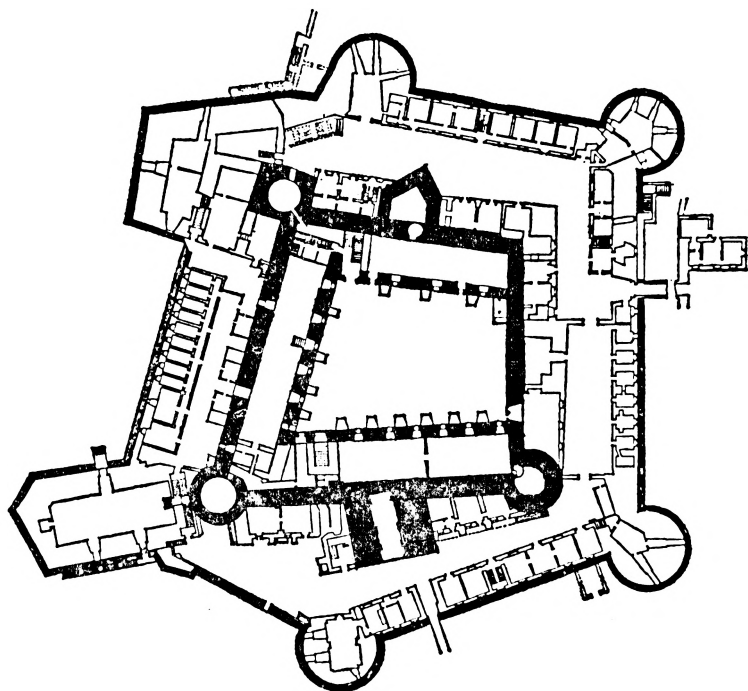
Zcela nejasný zůstává i způsob, jakým by byly kastely Fridricha II. zprostředkovány do střední Evropy, např. Babenberkům, jak se domnívá J. Kuthan. V počátcích gotické architektury v Rakousku po údobí „Babenberské zvláštní gotiky“ francouzské provenience za Leopolda VI. nalzááme krátké období západní štaufské orientace spojené s osobou Fridricha Bojovného; žádné jihoitalské prvky či vlivy dosavadní bádání nezjistilo (např. Schwarz 1980).

S rakouskými středoevropskými kastely je spojeno větší množství problémů vyplývajících ze zcela nedostatečného stupně poznání rakouské hradní architektury [Durdík v tisku]. Dotýká se to především jejich chronologie. Způsob datování objektů se složitou historií i stavebním vývojem je většinou neověřitelný a mnohdy minimálně velmi odvážný. Tento stav vědomostí, pocho-

pitelně, poznamenává veškeré úvahy. Ze všech lokalit, které přicházejí v úvahu (Durdík v tisku) lze s větší dávkou pravděpodobnosti babenberské stavební aktivitě koncem 2. čtvrtiny 13. stol. přiřít pouze nejstarší fázi hradu ve Wiener Neustadtu, z níž byly kromě celkového obrysu rozpoznány pouze nárožní čtverhranné věže. O vztazích k babenberskému dědictví, které Přemysl Otakar II. cílevědomě rozvíjel, není pochopitelně pochyb. Obrážejí-li se však i v oblasti hradní architektury je dosud velmi těžko posuzovatelné.

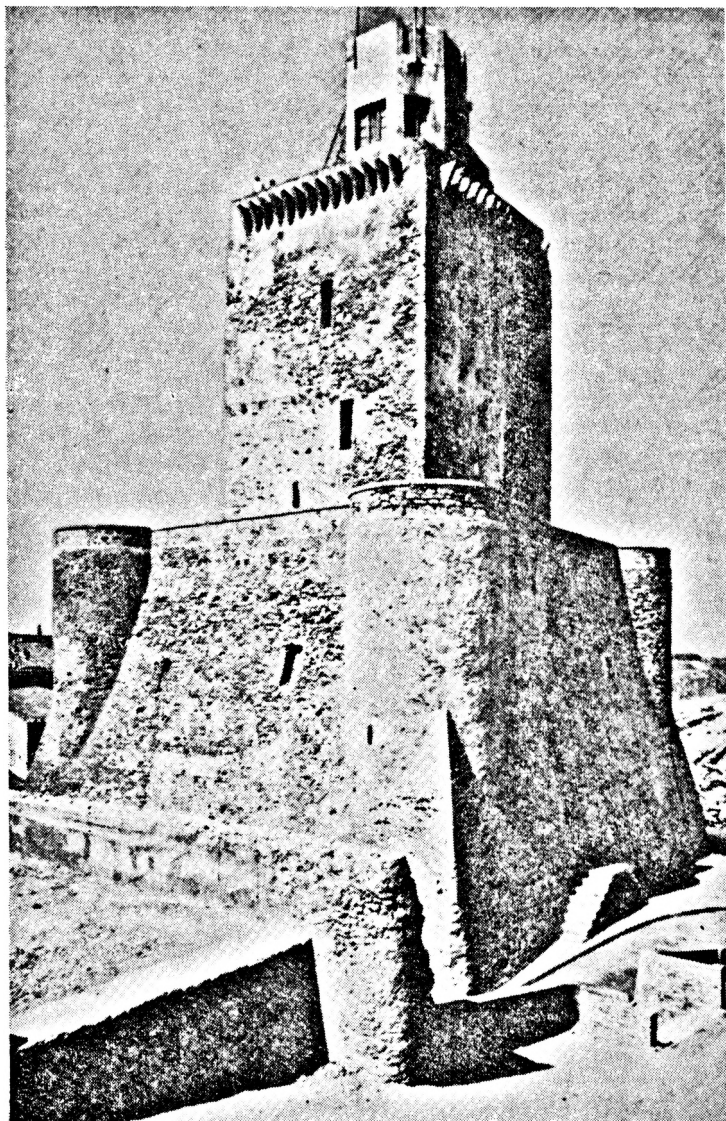
Srovnáním středoevropských kastelů s kastely Fridricha II. zjistíme množství významných rozdílů. Hrady sicilského království mají vysunuté věže schopné flankování, středoevropské kastely mají naopak věže zatažené, z obranného hlediska zcela pasivní. Pokud u nich nalzááme arkádový ochoz, jsou palácová křídla řešena jako dvoutrakt, oproti jednotraktům hradů Fridrichových (s jedinou uvedenou výjimkou). Skladba a vybavení místností palácových křídel středoevropských kastelů zcela zapadá, pokud je známo, do kontextu české královské hradní architektury.

Z hypotes J. Kuthana vyplývá, že pokud má čtverhranný hrad onen silný symbolický imperiální význam, měl by být charakteristickým rysem královské hradní architektury. Taková představa se ovšem zcela rozchází s realitou již v českých královských městech, kde na staveništích, která nejsou determinována systémem parcelace nalzááme hrady, které nemají ani pravidelný, ani pravoúhlý obrys (např. Hradec Králové, Landeswarte, Hradiště atd.). Existují dokonce případy, kdy pravidelný pravoúhlý obrys má pouze část vklíněná do systému městských parcel, zatímco část obrácená z města ven je oblá (Domazlice). V ostatní královské hradní architektuře se již s hrady s pravidelným čtverhranným obrysem setkáme spíše výjimečně a v těchto případech je jejich



Obr. 12. Brindisi. Plán hradu podle C. A. Willemsena (1973).

pravidelnost výsledkem praktických příčin (Kamýk nad Vltavou, Houska, Bezděz, atd. — Durdík 1978, 1979). Do zcela paradoxní situace bychom se s předpokladem o vyhrazenosti čtverhranného obrysu hradu panovníkovi dostali na Moravě a zvláště v hornorakouském podunají, kde se vyskytuje množství dispozic o pravidelném čtverhranném obrysu, které se středoevropskými kastely nemají nic společného. V Rakousku je tato skutečnost způsobena především tím, že dle sdělení G. Seebacha zde nejstarší hradní typ představuje pravoúhlý „festes Haus“, k němuž byl postupně aditivně přihražován nevelký, většinou rovněž pravoúhlý dvorek, eventuálně další objekty.



Obr. 13. Termini. Celkový pohled.

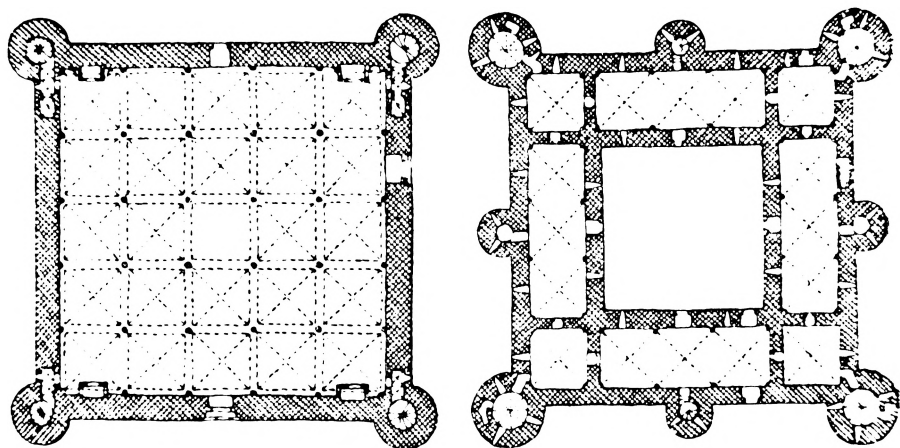
Shrneme-li zde ve stručnosti nastíněné skutečnosti (podrobněji Durdík v tisku) jsme nuceni konstatovat, že pro způsob interpretace genetických souvislostí středoevropských kastelů, který rozvedl J. Kuthan, nenalézáme žádné opory. Naznačená fakta spíše ukazují, že příčinu vzniku a podoby středoevropských kastelů je nutno hledat v jiné sféře, než v oblasti čisté panovnické ideologie a propagandy, což ostatně u účelových profánních staveb není příliš velkým překvapením i u vědomí jejich nezanedbatelné reprezentační složky.

Další představu o původu středoevropských kastelů rozpracoval I. Holl (1984). I on předpokládá dálkový import — tentokrát z Byzance. Tento badatel uvažoval všechny evropské čtyřvěžové kastely bez ohledu na jejich typologické odlišnosti jako jednu skupinu. Středoevropské kastely v této souvislosti označil jako byzantsko-orientální stavební typ ve zjednodušeném provedení. V souvislosti s předpokladem byzantských genetických souvislostí zdůrazňuje účast Babenbergů Leopolda V. a VI. na 3. a 4. křížové výpravě a fakt, že Leopold VI. i jeho syn měli byzantské manželky. Této provenience by byl hrad ve Wiener Neustadtu, jímž by byla inspirována stavební aktivita Přemysla Otakara II. a jí pak maďarský Kőszeg. Hollova hypotéza, vycházející ze zjednodušených představ, není doložitelná a zůstává v rovině zajímavého podnětu.

Na základě shrnutí stručně nastíněných fakt (podrobně viz Durdík v tisku) docházíme tedy k závěru, že dispoziční typ středoevropských kastelů s největší pravděpodobností nemůže být výsledkem importu.

Při pokusu o stanovení původu a genetických souvislostí středoevropských kastelů je nutno vycházet z neoddiskutovatelných faktů. Takováto interpretace byla obsáhle rozvedena na jiném místě (Durdík v tisku), zde ji proto pouze v několika základních bodech nastíníme.

Východiskem je fakt, že nesporně datovatelné středoevropské kastely v Čechách a v Rakousku jsou hrady městskými. (To ovšem pochopitelně nevylučuje následnou aplikaci již vzniklého typu mimo město). Zároveň je nutno podtrhnout, že v obou zemích v té době vznikaly městské hrady i jiných dispozičních typů (např. Durdík 1985). Rozborem vztahu všech městských hradů k městskému organismu (výše již částečně naznačeným), dospíváme k závěru,

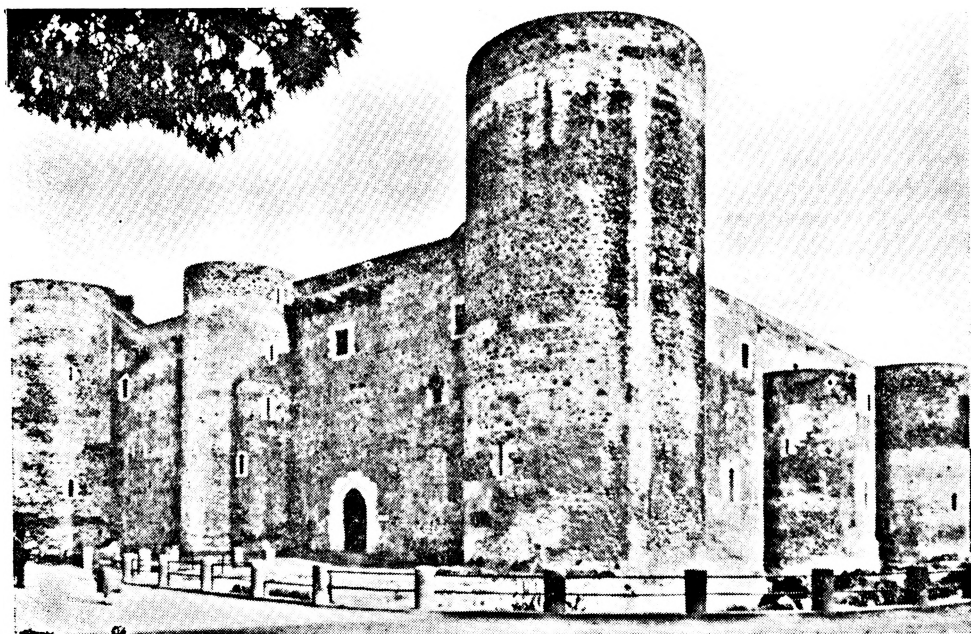


Obr. 14. Syrakusy, Castell Maniace (vlevo). Rekonstrukce půdorysu italské fáze hradu. Vpravo Castell Ursino v Catanii. Oba půdorysy podle A. Tuulise (1958).

Ze středoevropské kastely vznikly jen tam, kde byl tvar staveníště hradu determinován pravoúhloú městskou parcelací. Do systému městské parcelace mohl být pochopitelně hrad začleněn různým způsobem. Zvláště poučný případ nastal, stál-li hrad v nároží města. Tehdy totiž systém parcelace vymezoval pouze dvě strany, zbytek obvodu pak mohl mít jiný, než pravoúhlý průběh, jak zvláště názorně ilustruje Chodský hrad v Domažlicích (Durdík 1987, obr. 1, 6). Jako jednu zhlavních komponent středoevropského kastelového schematu je tedy nutno chápat symbiosu současně zakládaného hradu a města s pravoúhlým parcelačním systémem. Takto vzniklý čtverhranný obrys bez flankovacích článků většinou v poloze pro vznik hradu nikterak ideální byl ovšem dosti nevýhodný z obrazného hlediska. Zjevně z těchto důvodů, umocněných ještě nebezpečnou blízkostí městské zástavby k hradním zdem, musely zvláště citlivá nároží zpevnit věže, v naprosté většině případů čtverhranné a poměrně subtilní. Neboť prakticky neumožňovaly flankování, jejich hlavní obranný přínos spočíval v převýšení obránců nad případnými oblehateli, kteří by ze strany města mohli úspěšně využívat okolní zástavby. Zpevňování nároží hradů typu s obvodovou zástavbou věžemi (až třemi) nebylo ostatně v té době v Čechách ničím neobvyklým, jak dokládá situace např. Křivoklátu, Jindřichova Hradce či Oseka (Riesenburka).

Ke vzniku středoevropského kastelu tedy nemohlo dojít dříve, než k zakládání měst na racionálním, pravoúhlém půdorysném systému. Ve střední Evropě k tomuto kvalitativně novému jevu došlo za posledních Babenberků a především za Přemysla Otakara II., čemuž též bezesbytku odpovídá i časový výskyt hradů sledovaného typu.

Podoba a systém obytné zástavby jsou detailněji známy pouze v Čechách a zcela zapadají do kontextu vývoje českých hradů typu s obvodovou zástavbou



Obr. 15. Catania, Castell Ursino. Celkový pohled.

ve 2. polovině 13. století. (Otázka genetických souvislostí tohoto typu v době jeho vzniku v 1. polovině století představuje pochopitelně jinou komplikovanou problematiku; v době vzniku středoevropských kastelů se však již navazovalo na předcházející český vývoj.) Růst nároků krále a jeho dvora na počet a kvalitu obytných prostor vedl k jejich výraznému zmnožení, většinou za užití charakteristické skladebné jednotky tvořené středním sálkem a dvěma přilehlými obytnými místnostmi, z nichž jedna obsahovala vložený srub. Toto výrazné zvětšení počtu místností si vynutilo vnější vedení horizontálních komunikací. Relativně nevelká nádvoří středoevropských kastelů byla nejvhodnější k jejich monumentálnímu vyřešení formou arkádových ochozů. Stejná varianta byla přijata i u plošně nevelkých jader hradů s obvodovou zástavbou (Zvíkov, Křivoklát). Podobné řešení bylo v té době běžné v monastické architektuře a jeho užití na hradech lze chápat jako organickou součást vývojového procesu, vyvolanou provozními potřebami; komplikovaný import ze vzdálené oblasti, ještě konstrukčně zcela odlišné, lze patrně zcela vyloučit.

Kastely středoevropského typu Přemysla Otakara II. lze tedy chápat jako komplikovanou svébytnou reakci domácího středoevropského vývoje (na jehož počátku pochopitelně stály komponenty různé provenience) na kvalitativně novou potřebu — vznik královského hradu v nově lokovaném městě s pravoúhlým parcelačním systémem. Lze jen litovat, že naše vědomosti o babenberském Wiener Neustadtu zůstávají tak fragmentární. Nelze proto u tohoto nejstaršího zástupce, bohužel, rozhodnout, zda se typ plně rozvinul již zde, nebo zda v rámci jeho vnitřního vývoje tato lokalita představuje fázi předcházející klasické variantě doby Přemyslovy.

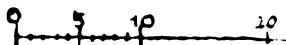
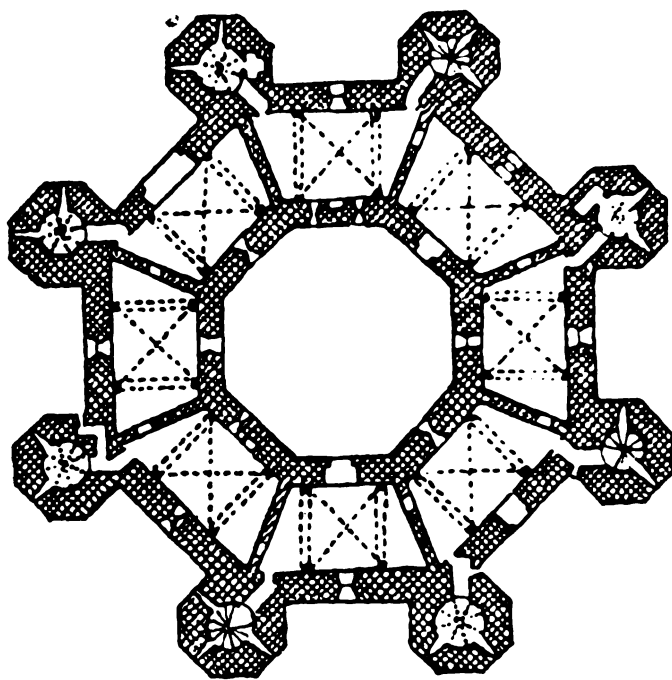
Skutečnost, že důvody vzniku středoevropského kastelu byly jiné, než ideologicky motivovaný import, těmto velkolepým stavbám nikterak neubírá na jejich roli v systému panovnické reprezentace a mocensko-politického pů-

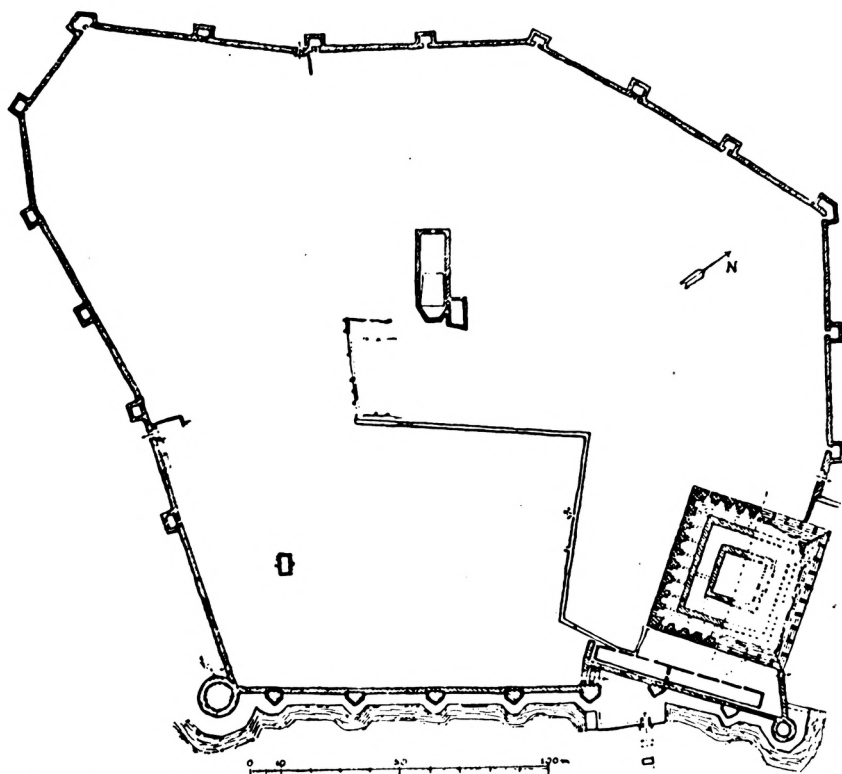


Obr. 16. Castell del Monte. Celkový pohled.

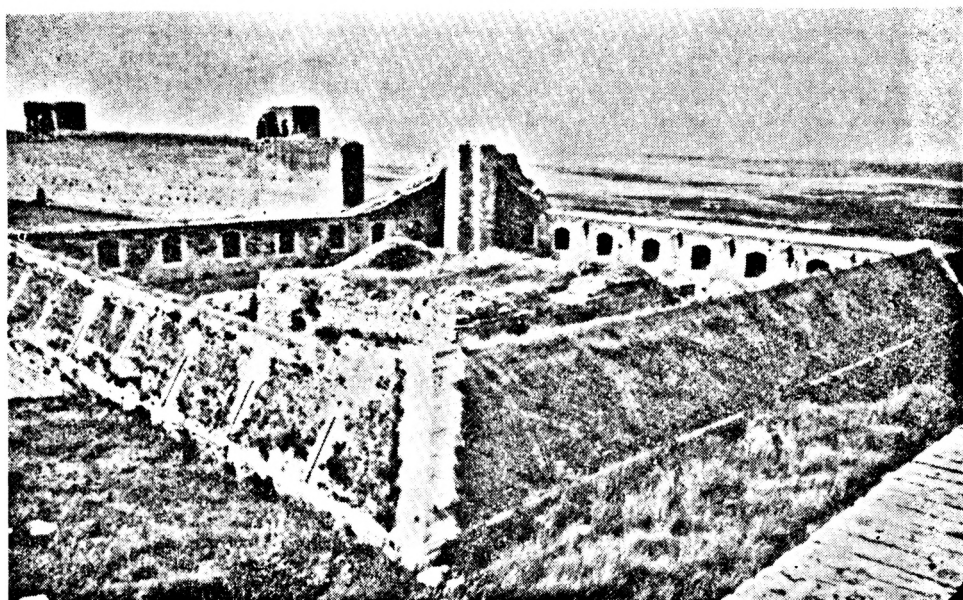
sobení, jehož organickou součástí samozřejmě byly. Velké zakladatelské dílo posledních Babenbergů a Přemysla Otakara II tak dokázalo značnou invenci a pohotovou schopnost tvůrčí reakce na naléhavé požadavky. Vznik středoevropského kastelu s jeho náročným programem výtvarným i dispozičním a svébytným řešením systému horizontálních komunikací nesporně představuje nejvýraznější přínos dosud spíše podceňované střední Evropy evropské hradní architektury 13. století.

Obr. 17. Castell del Monte.
Půdorys přízemí podle
A. Tuulse (1958).

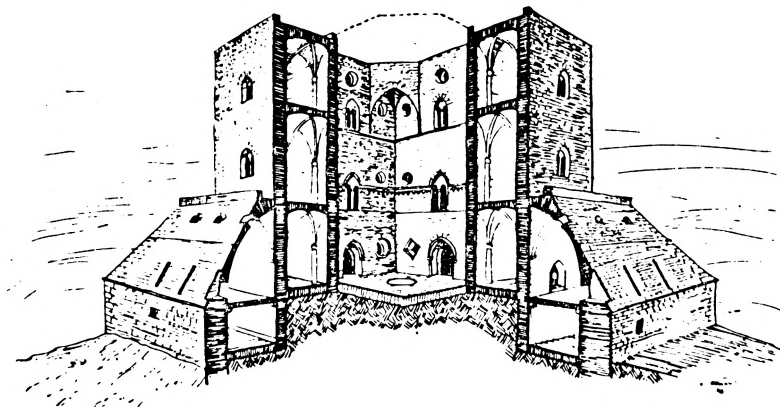
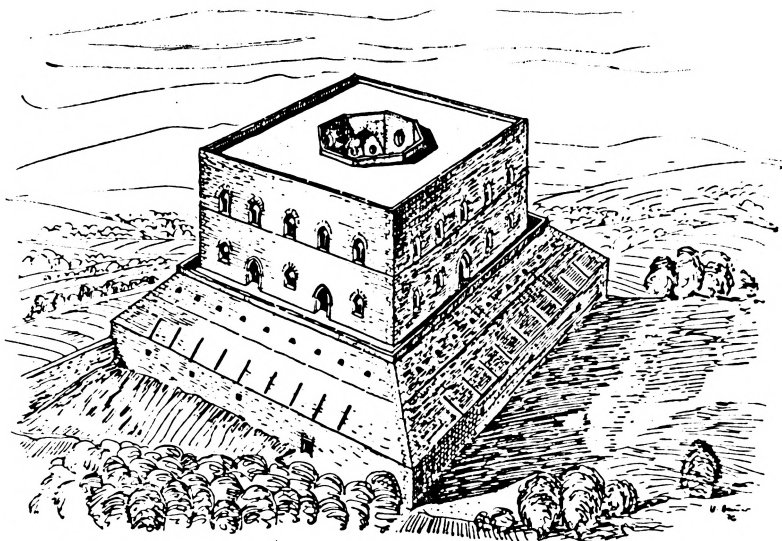




Obr. 18. Lucera, celková situace podle A. Tuulse (1958). Hrad Fridricha II. vpravo dole, vnější opevnění zbudováno Karlem I. z Anjou.

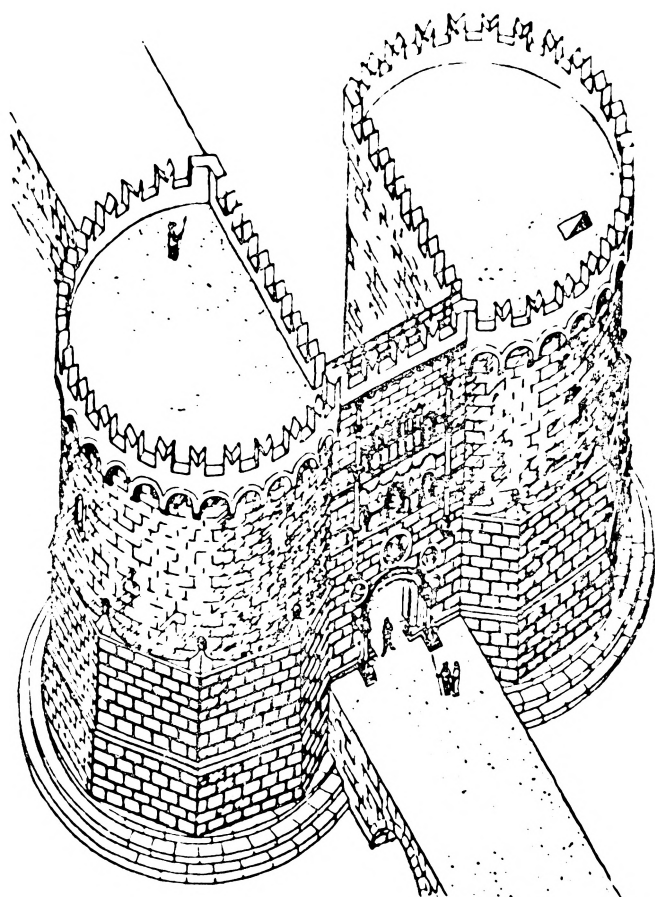
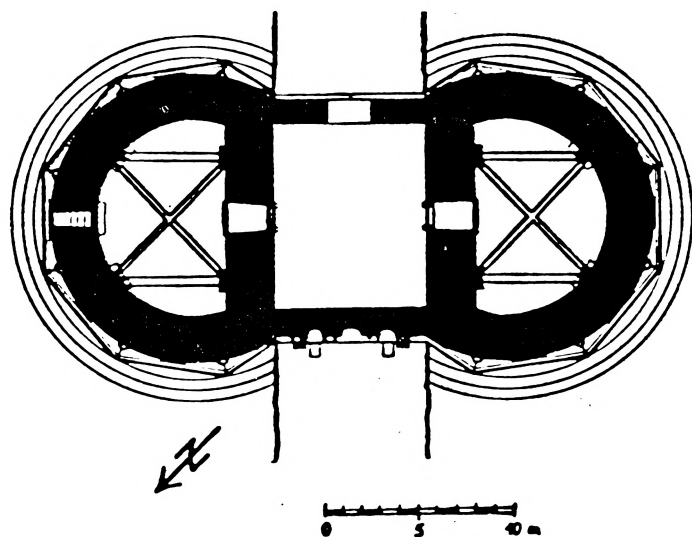


Obr. 19. Lucera. Zříceniny hradu Fridricha II. V pozadí anjouovské ohrazení.

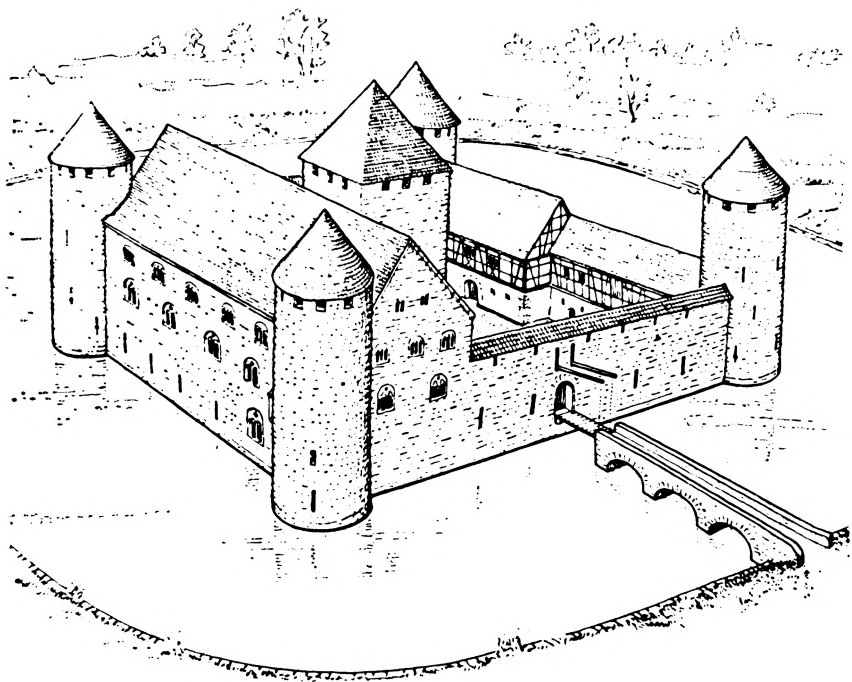


Obr. 20. Lucera. Rekonstrukce hradu Fridrlcha II. podle C. A. Willemsena (1977).

Obr. 21. Capua, mostní hrad.
Púdorys patra podle Shearera
(Willemsen 1977).



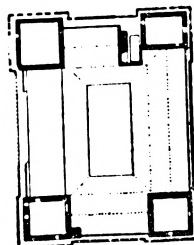
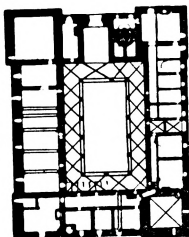
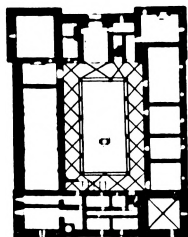
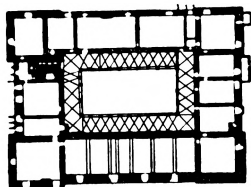
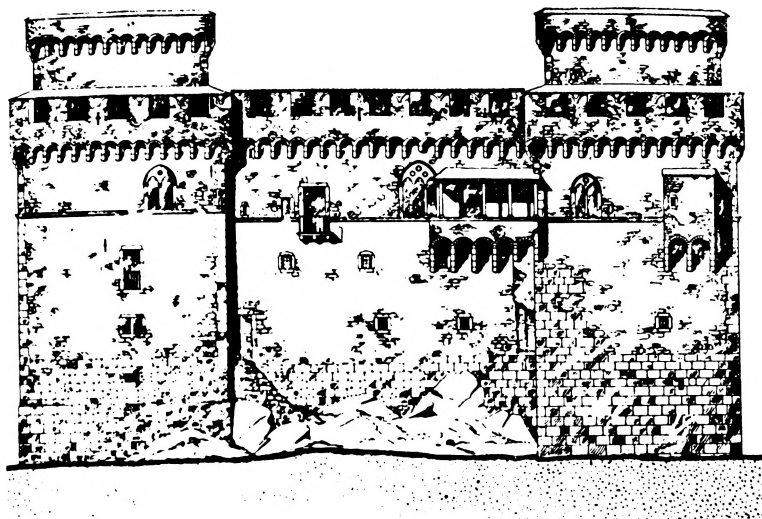
Obr. 22. Capua, mostní hrad.
Pokus o rekonstrukci podle
C. A. Willemsena (1977).



Obr. 23. Lahr. Rekonstrukce hradu podle K. Lista (Will 1978).

Literatura

- BRUHNS, L., 1938: Hohenstaufenschlösser in Deutschland und Italien. Königstein im Taunus.
- DURDÍK, T., 1978: Nástín vývoje českých hradů 12.—13. století — Entwicklungsskizze böhmischer Burgen aus dem 12.—13. Jahrhundert. AH 3, 41—52.
- DURDÍK, T., 1979: Vývoj hradů 13. století v Čechách. FHB 1, 177—191.
- DURDÍK, T., 1985: Češské gorodskie zamki 13. stoletia — rezul'taty issledovania. Archeologičeskie izučeniija pamjatnikov 6—15 vekov v Čechii 1975—1985 gg. Praha 261—267.
- DURDÍK, T., 1987: Chodský hrad v Domažlicích. Domažlice.
- DURDÍK, T., v tisku: Kastellburgen des 13. Jahrhunderts in Mitteleuropa. Wien—Köln—Graz.
- EBHARDT, B., 1978: Der Wehrbau Europas im Mittelalter 2/I. Frankfurt am Main.
- HLAVÁČKOVÁ, E., 1969: Hrad v Písku v rámci písecko-zvíkovské stavební hutě, rkp. diplomní práce FFUK Praha.
- HOLL, I., 1984: Négyszöktornyos szabályos várak a középskoraban — Regelmässige Kastellburgen mit vier Ecktürmen im Mittelalter. Archeológiai Értesítő 111 3, 194—217.
- HOLL, I., 1986: Köszeg vára a 13. században — Die Burg von Köszeg im 13. Jahrhundert. Archeológiai Értesítő 113, 50—68.
- HOTZ, W., 1981: Pfalzen und Burgen der Stauferzeit. Geschichte und Gestalt. Darmstadt.
- KONEČNÝ, L., 1982: K problematice moravských hradů s plášťovou zdí. AH 7, 353—356.
- KUTHAN, J., 1973: Stavby písecké huti. Raně gotické stavby města Písku. Umění 21, 18—24.
- KUTHAN, J., 1975: Gotická architektura v Jižních Čechách. Zakladatelské dílo Přemysla Otakara II. Praha.
- KUTHAN, J., 1979: Hrad v Písku. Dějiny a stavební vývoj. Písek.



Obr. 24. Celano. Nahoře zadní fasáda, ve středu patro, dole zleva mezipatro, přízemí, střešní patro. Podle B. Ehardta (1978).

KUTHAN, J., 1986: K otázce geneze kastejů krále Přemysla Otakara II. Itálie, Čechy a střední Evropa. Praha, 109—121.

LEISTIKOW, D., 1971: Burgen und Schlösser der Capitanata im 13. Jahrhundert. Bonner Jahrbücher 171, 416—441.

LÍBAL, D., v tisku: Evropské pevnostní stavitelství. Praha.

MARCONI, P.—FIORE, F. P.—MURATORE, G.—VALERIANI, E., 1978: Monumenti d'Italia.

I Castelli. Architettura edifesa del territorio tra Medioevo e Rinascimento. Navarra. MENCLOVÁ, D., 1976: České hrady 1. 2. vydání. Praha.

SCHWARZ, M., 1980: Gotische Architektur im Niederösterreich. Wissenschaftliche Schriftenreihe Niederösterreich 49/50. St. Pölten—Wien.

TUULSE, A., 1958: Burgen des Abendlandes. Wien—München.

WAGNER—RIEGER, R., 1937: Die italienische Baukunst in Beginn der Gotik. II. Teil: Süd und Mittelitalien. Publikationen des Österreichischen Kulturinstituts in Rom, Abteilung für historische Studien I. Abteilung: Abhandlungen. 2. Band/2 Teil. Graz—Köln.

- WILL, R., 1978: Les chateaux de plan carré de la plaine du Rhin et le rayonnement de l'architecture militaire royale de France au XIII^e siècle. Cahiers alsaciens d'archéologie d'art et d'histoire XXI, 65—86.
- WILLEMSEN, C. A., 1973: Apulien. Kathedralen und Kastelle. 2., verbesserte Auflage. Köln.
- WILLEMSEN, C. A., 1977: Die Bauten Kaiser Friedrich II. in Süditalien. Katalog der Ausstellung Stuttgart Die Zeit der Staufer III. 143—163.

Zusammenfassung

Zur Herkunft der Kastelle des mitteleuropäischen Typs

Die mitteleuropäischen Kastelle stellen einen wichtigen Typ der europäischen Burgarchitektur des 13. Jahrhunderts vor. Es handelt sich um vierkantige, primär städtische Burgen mit Umfangbebauung. Die meist viereckigen, dem Umriss der Burg einverleibten Türme festigen im Großteil der Fälle die verwundbareren Ecken. Die horizontale Kommunikation konnte in der architektonisch anspruchsvollen Form des Arkadenumgangs gelöst werden. Herkunft und genetische Zusammenhänge dieser im europäischen Kontext höchst bedeutungsvollen Gruppe wurden bisher im Einklang mit dem allgemeinen Dualismus der historischen Forschung in zwei Varianten gesucht. Die erste, von J. Kuthan ausgearbeitete Theorie sucht die Antwort in der geistigen Sphäre, die zweite, vom Autor ausgeführte Theorie eher auf materiellem Gebiet. Beide miteinander praktisch unvereinbare Theorien werden auf Beweise gestützt, deren Richtigkeit und vor allem Glaubwürdigkeit Gegenstand der folgenden Diskussion sind.

Nach J. Kuthans Theorie bildete sich im Gebiet des sizilianischen Königreichs Friedrichs II. der Typ eines regelmäßigen Kastells mit Arkadenhof aus, der dann auch anderswo in Europa gebaut und zum verbindlichen „Stigma des Kaisertums“ geworden ist. Diese typisierte kaiserliche Burgarchitektur wurde in Böhmen als Äußerung des idealen Wirkens und organisatorischen Strebens am Hofe Přemysl Otakars II., wohin sie am ehesten durch babenbergische Vermittlung gelangte, zum Ausdruck der Großmachtsaspirationen des böhmischen Königs.

Durch Analyse der überaus bunten und typologisch komplizierten Burgproduktion im sizilianischen Königtum Friedrichs II. kann man allerdings im Einklang mit der bisherigen Literatur zur Ansicht gelangen, daß dort kein verbindlicher Burgtypus entstanden ist. Und nicht einmal die zahlreiche und bunte Gruppe von Kastellen mit Vierkanttürmen ermöglicht es dank ihrer Variationsbreite kaum, einen genauer definierten Dispositionstyp zu verallgemeinern.

Die Kastelle mit Vierkanttürmen Friedrichs II. blieben auf dessen sizilianisches Königreich beschränkt und wurden in den sonstigen Gebieten des Kaiserreichs nicht gebaut (die von Kuthan angeführte Burg Lahr gehört dem französischen Kastelltyp an und hängt mit der verfolgten Problematik begrifflicherweise nicht zusammen). Sie blieben eine sowohl zeitlich als auch territorial beschränkte, an einen einzigen Herrscher gebundene Erscheinung und die Vorstellung, sie seien ein „Stigma“ oder sonstiges Attribut der Institution des Kaisertums gewesen, ist abzulehnen. Unklar und unabweisbar bleibt auch die Art und Weise, in der sie nach Mitteleuropa, z. B. den Babenbergn, vermittelt worden wären. Auf österreichischen Gebiet läßt sich übrigens mit ihrer Bauaktivität wahrscheinlich bloß das unzureichend bekannte Kastell in Wiener Neustadt verbinden, dessen von I. Holl vorausgesetzten byzantinischen genetischen Zusammenhänge auf dem Niveau einer interessanten, jedoch unbelegbaren Anregung bleiben.

Die im Aufsatz angedeuteten Tatsachen lassen erkennen, daß man die Ursachen der Entstehung mitteleuropäischer Kastelle auf anderem Gebiet zu suchen hat, als in der Sphäre der reinen Propagande und Ideologie des Herrschers. Die zweifelsfrei datierbaren mitteleuropäischen Kastelle in Böhmen und Österreich sind vom System der Parzellierung determinierte städtische Burgen. Eine der Hauptkomponenten der Entstehung des mitteleuropäischen Kastellschemas stellt zweifellos die Symbiose der gleichzeitig angelegten Burg und Stadt mit dem rechtwinkligen Parzellierungssystem vor. Dies vom Verteidigungsstandpunkt empfindlichen Ecken des nicht allzu günstigen Umrisses festigten größtenteils viereckige, nach innen gezogene Türme. Diese Lösung wurde in Böhmen schon bei Randhausburgen verwendet. Die Komposition der Wohnflügel entspricht durchaus der zeitgenössischen böhmischen, königlichen Burgarchitektur; das Anwachsen der Wohnräume erzwang eine äußere Führung der horizontalen Kommunikationen in analoger Weise mit der zeitgenössischen monastischen Architektur, die in der auch architektonisch anspruchsvollen Form des Arkadenumgangs gelöst wurde.

Somit waren also die Paläste mit Arkadenumgängen der Burgen Přemysl Otakars II. Zweitakte, zum Unterschied von den eintraktigen Arkadenpalästen Friedrichs II.

Die Kastelle des mitteleuropäischen Typs König Přemysl Otakars II. kann man demnach als komplizierte, eigenbürtige Reaktion des heimischen mitteleuropäischen Milieus auf ein qualitativ neues Bedürfnis auffassen — die Entstehung einer königlichen Burg in einer neu gegründeten Stadt mit rechteckigem Parzellierungssystem. Bei dem älteren Wiener Neustadt läßt sich wegen der Stückhaftigkeit der Kenntnisse nicht entscheiden, ob sich dieser Typ bereits hier voll entfaltet hat, oder ob dort die klassische Variante der Zeit Přemysl Otakars II. vorweggenommen wurden.

Die Tatsache, daß die Gründe der Entstehung des mitteleuropäischen Kastells andere waren, als der ideologisch motivierte Import, tut diesen großartigen Bauten und ihrer Rolle im System der Repräsentation und des machtpolitischen Wirkens des Herrschers keinen Abbruch, dessen organischer Bestandteil sie begreiflicherweise waren. Das große gründerische Werk der letzten Babenberger und Přemysl Otakars II. stellt den Einfallsreichtum und die schlagfertige Fähigkeit der schöpferischen Reaktion auf dringende Anliegen unter Beweis. Die Entstehung des mitteleuropäischen Kastells mit seinem anspruchsvollen bildnerischen und Dispositionsprogramm und der eigenbürtigen Lösung des Systems der horizontalen Kommunikationen ist zweifellos ein markanter Beitrag des bisher eher unterschätzten Mitteleuropa zu der europäischen Burgarchitektur des 13. Jahrhundert.

Texte zu den Abbildungen:

- Abb. 1. Mitteleuropäische Kastelle in Böhmen und Österreich. 1 — Chrudim, 2 — die Hofburg in Wien, 3 — Wiener Neustadt, 4 — Kadaň, 5 — Písek, 6 — Domažlice, 7 — Horšovský Týn. Nach T. Durdík (im Druck, berichtigt).
- Abb. 2. Bari. Burg im Blick vom Glockenturm der Kathedrale.
- Abb. 3. Bari. Grundriß der Burg nach C. A. Willemsen (1973).
- Abb. 4. Trani. Grundriß der Burg nach C. A. Willemsen (1973).
- Abb. 5. Augusta. Agnells Rekonstruktion des Grundrisses der Staufer-Phase der Burg (Willemsen 1977).
- Abb. 6. Prato. Agnells Rekonstruktion des Grundrisses der Staufer-Phase der Burg (Willemsen 1977).
- Abb. 7. Melfi. Grundriß der Burg nach C. A. Willemsen (1973). Schwarz — normannisches Mauerwerk, punktiert — abgekommenes normannisches Mauerwerk, weiß — Staufischer Zubau.
- Abb. 8. Gioia del Colle. Eintrittsseite der Burg.
- Abb. 9. Gioia del Colle. Grundriß der Burg nach C. A. Willemsen (1973).
- Abb. 10. Gravina di Puglia. Grundriß der Burg nach C. A. Willemsen (1973).
- Abb. 11. Lagopesole. Grundriß der Burg nach C. A. Willemsen (1977).
- Abb. 12. Brindisi. Burgplan nach C. A. Willemsen (1973).
- Abb. 13. Termoli. Gesamtblick.
- Abb. 14. Syrakus, Castell Maniace (links). Rekonstruktion des Grundrisses der staufischen Burgphase. Rechts Castell Ursino in Catania. Beide Grundrisse nach A. Tuulse (1958).
- Abb. 15. Catania, Castell Ursino. Gesamtblick.
- Abb. 16. Castell del Monte. Gesamtblick.
- Abb. 17. Castell del Monte. Grundriß des Erdgeschlosses nach A. Tuulse (1958).
- Abb. 18. Lucera. Gesamtsituation nach A. Tuulse (1958). Die Burg Friedrichs II. rechts unten, äußere Befestigungen erbaut von Karl I. von Anjou.
- Abb. 19. Lucera. Ruine der Burg Friedrichs II. Im Hintergrund die anjouische Umfriedung.
- Abb. 20. Lucera. Rekonstruktion der Burg Friedrichs II. nach C. A. Willemsen (1977).
- Abb. 21. Capua, Brückenburg. Grundriß des Stockwerks nach Shearer (Willemsen 1977).
- Abb. 22. Capua, Brückenburg. Rekonstruktionsveruch nach C. A. Willemsen (1977).
- Abb. 23. Lahr. Rekonstruktion der Burg nach K. List (Will 1978).
- Abb. 24. Celano. Oben: rückwärtige Fassade, in der Mitte: Stockwerk, unten von links: Zwischenstock, Erdgeschoß, Dachgeschoß. Nach B. Ehardt (1938).

