

Špaček, Jaroslav; Boháčová, Ivana

Výsledky záchranného archeologického výzkumu v areálu okolí baziliky sv. Václava ve Staré Boleslavi

Archaeologia historica. 2000, vol. 25, iss. [1], pp. 307-[322]

Stable URL (handle): <https://hdl.handle.net/11222.digilib/140383>

Access Date: 19. 02. 2025

Version: 20250219

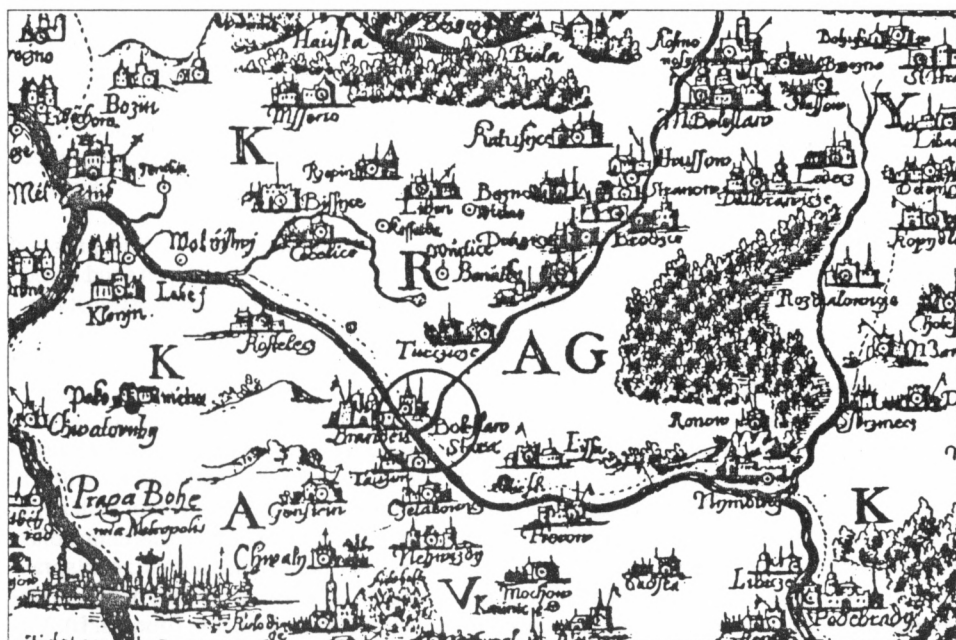
Terms of use: Digital Library of the Faculty of Arts, Masaryk University provides access to digitized documents strictly for personal use, unless otherwise specified.

Výsledky záchranného archeologického výzkumu v areálu okolí baziliky sv. Václava ve Staré Boleslavi¹

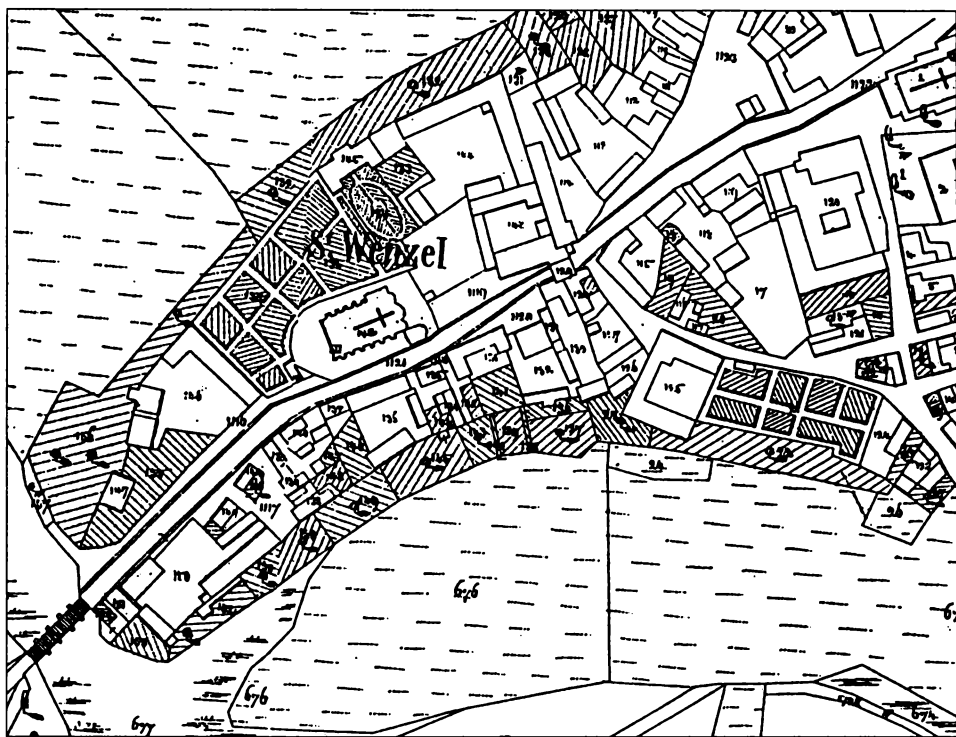
Předběžná zpráva z let 1997–1998

JAROSLAV ŠPAČEK, IVANA BOHÁČOVÁ

Stará Boleslav vznikla někdy po přelomu 9. a 10. století na severovýchodním okraji středočeské přemyslovské domény. Byla jednou z významných lokalit, z nichž Přemyslovci ovládali zemi a která byla současně oporou pro jejich další územní expanzi. Raně středověký hrad Boleslav se odlišuje svým umístěním v nížině od ostatních lokalit svého typu, které nalézáme na vyvýšených ostrožnách, výhodnost jeho situování je však zřejmá. Leží na křižovatce dálkové komunikace vedoucí z Čech na sever s významnou říční cestou po Labi, ve vzdálenosti přibližně 30 km severovýchodně od Prahy (obr. 1). K jeho založení byla vybrána mírně vyvýšená výspa zasahující výrazně do labské nivy při soutoku Labe s Jizerou (obr. 2). Záchranným archeologickým výzkumem Staré Boleslavi se společně od roku 1988 zabývají Městské muzeum v Čelákovících a Archeologický ústav AV ČR v Praze.² Základní informace o jeho probíhajících etapách byly průběžně prezentovány v rámci konferencí či v rámci pravidelných každoročních sdělení o výzkumech (BZO 1992, 145–148; BZO 1995, 330–331; BZO 1997, 281–284; BZO 1998, 212–213; Boháčová–Frolík–Špaček 1993, 1994a; Boháčová–Špaček 1994). Zatím poslední výzkumná sezóna probíhala na lokalitě s malými přestávkami v roce 1998. Během ní byly dokončeny sondáže v areálu chrámu Nanebevzetí Panny Marie, o jejichž předběžných výsledcích bylo referováno na loňské celostátní konferenci středověké archeologie v Brně (Špaček 1999, 303–



Obr. 1. Stará Boleslav. Výřez z Arctinovy mapy Čech z roku 1619 s vyznačenou lokalitou.



Obr. 2. Stará Boleslav. Výřez ze stabilního katastru z r. 1842. Prostor bývalé akropole a části předhradí Boleslavova hradu.

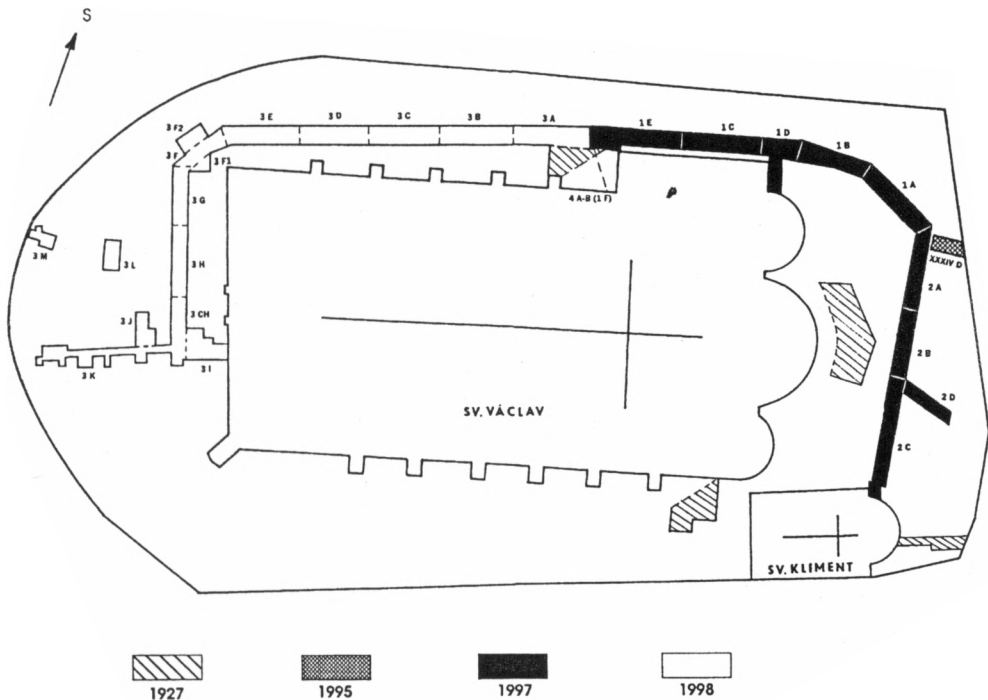
311). Byl ukončen i výzkum v interiéru kostela sv. Klimenta (Špaček 1997, 2000, v tisku) a dále pokračovaly záchranné práce v areálu kapitulního kostela sv. Václava. Akce souvisely s výzkumy vyvolanými především odvodňovacími pracemi v okolí sakrálních staveb, které byly zahájeny již v předchozích sezónách.

V rámci tohoto příspěvku bude pozornost zaměřena na zjištění v areálu baziliky sv. Václava týkající se: a) zděné architektury a jejího datování, b) vybraných celků movitých nálezů, c) výjimečných pozorování na antropologickém materiálu z raně středověkých pohřebišť.

Výzkum navázal na sondu XXXIV/D z roku 1995 a od července 1997 probíhal s menšími přestávkami do října 1998. Během něho byla položena síť liniových sond (sondy 1–3) a proveden menší odkryv (sonda 4). Těmito sondami byl v přílehlém prostranství baziliky sv. Václava prozkoumán prostor o celkové ploše téměř 270 m² (obr. 3).

Nové poznatky o zděných stavbách v areálu baziliky sv. Václava

Při severozápadním nároží Vrábské kaple na západním konci sondy 1E (obr. 3) jsme zaznamenali recentní zásah vzniklý sondáží provedenou J. Böhmem v rámci jeho záchranného archeologického výzkumu v roce 1927. Podle výsledků publikovaných K. Guthem zde byly odkryty základy nespécifikovaného přístavku a část vyzděné hrobky přiléhající k severozápadnímu nároží Vrábské kaple (Guth 1934, 118, tab. XXI/2). Rozšířením sondy 1E jižním směrem položením úseku 1F bylo zjištěno, že tato interpretace nebyla zcela správná. Zdivo nepatřilo hrobu, ale předpecnímu prostoru menší, patrně vyhřívací pícky, vystavěné z gotických cihel. Pec je přistavěna k západní straně Vrábské kaple (obr. 4a, b). Výzkum jejího okolí byl dokončen v roce 1998 v rámci sondy č. 4, do níž byla sonda 1F z roku 1997 pojata. Sondou č. 4 byl zároveň proveden revizní výzkum půdorysu objektu zčásti

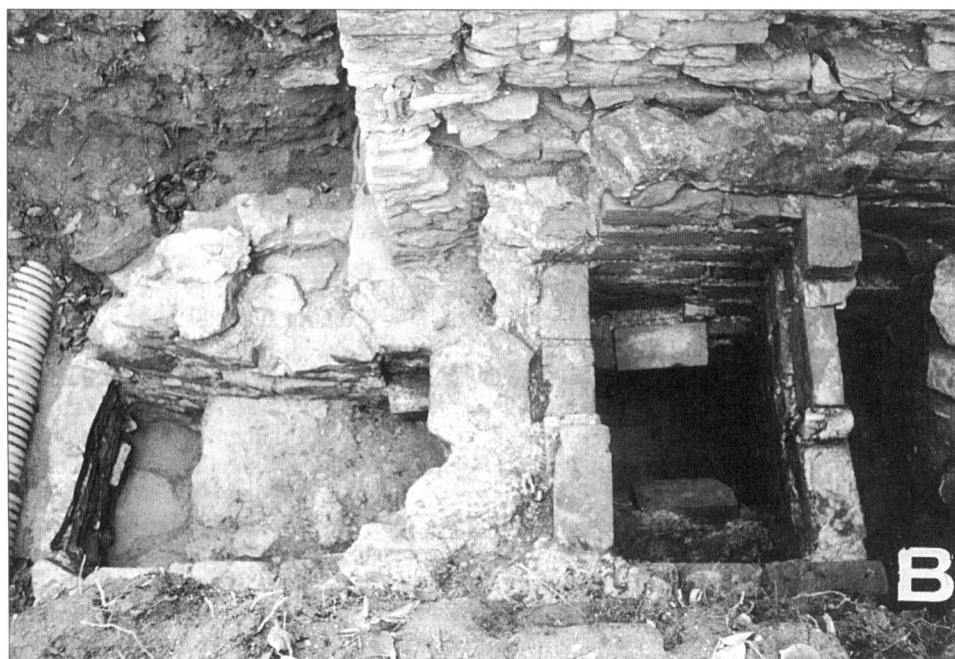


Obr. 3. Stará Boleslav. Celková situace sond položených v areálu baziliky sv. Václava v letech 1927, 1995, 1997–1998. Kresba J. Špačka.

odkrytého J. Böhmem. Podlahu nejspíše gotického přístavku tvořila ve dvou vrstvách položená dlažba z lomového kamene. Dlažba současně překrývala základový vkop severní obvodové zdi baziliky i Vrábské kaple (obr. 5). Pod dlažbou bylo nalezeno několik hrobů ze staršího hřbitovního horizontu a přes části některých hrobů základy přístavku probíhaly (obr. 6). Zásadním zjištěním z této sondy je skutečnost, že odkryté základy severního obvodového zdiva severní lodi i přiléhající Vrábské kaple, jsou založeny ve stejné úrovni. V obnažené nadzemní části i v základech je zdivo vzájemně provázáno (obr. 7). Základová spára obou částí stavby se nachází v hloubce 280 cm od současného terénu. Tento poznatek doplňuje zjištění z roku 1997, kdy výzkum prokázal raně středověké stáří severní a východní stěny Vrábské kaple včetně apsidy (obr. 8). Kaple byla dosud považována buď za pozdější dostavbu, nebo za relikv původního kostela sv. Kosmy a Damiána (Podlaha–Šittler 1901, 11; Guth 1934, 118; Merhautová 1971, 318; Sommer J. 1998, 172).

K severovýchodnímu nároží Vrábské kaple byla zřejmě záhy po výstavbě této části kostela přistavěna kamenná zeď, ohražující prostor východně závěru baziliky. Z ní byl v pozitivu zachycen úsek směřující k východu, v negativu pak zalomení konstrukce jižním směrem (obr. 9). Základová část konstrukce je spojována hnědým jílovitým pojivem (lomové zdivo – opuka, pískovec), v nevelkém doloženém úseku nazděné nadzemní části (nepravidelné kvádrčky) bylo dochováno maltové pojivo (obr. 8). Torzo konstrukce, budované obdobnou technikou, jako základová partie popsané zdi, bylo zjištěno i při severovýchodním nároží lodi kostela sv. Klimenta, kde je však porušeno základovým vkopem této stojící stavby. Pod základovou spárou konstrukce se nachází opukový kámen se zbytky malty, který dokládá stavební aktivitu předcházející jejímu zbudování. Ze směřování odkrytých úseků zdiv je možné vyvozovat jejich souvislost, nelze ji však doložit.

Další nové skutečnosti jsme zjistili v úsecích H–M sondy 3. V úseku I bylo odkryto základové zdivo západního průčelí baziliky, v němž jsou použity nízké do kvádrčků přitesávané opukové kameny (obr. 10). Základy baziliky byly obnaženy až na základovou spá-



Obr. 4. Stará Boleslav. Gotická pícka při severozápadním nároží tzv. Vrábské kaple v sondě 1E–F. A – pohled zředu na čelní stěnu s předpecním prostorem B – pohled shora. Foto J. Spaček.



Obr. 5. Stará Boleslav. Východní část půdorysu přístavku s dlažbou a pískou u tzv. Vrábekské kaple, sonda 4A. Foto J. Špaček.



Obr. 6. Stará Boleslav. Raně středověké hroby odkryté pod dlažbou a základy přístavku u tzv. Vrábekské kaple v sondě 4B. Foto I. Boháčová.



Obr. 7. Stará Boleslav. Napojení románského zdiva severní stěny severní lodi baziliky sv. Václava a západní stěny tzv. Vrábské kaple v sondě 4A. Foto I. Boháčová.

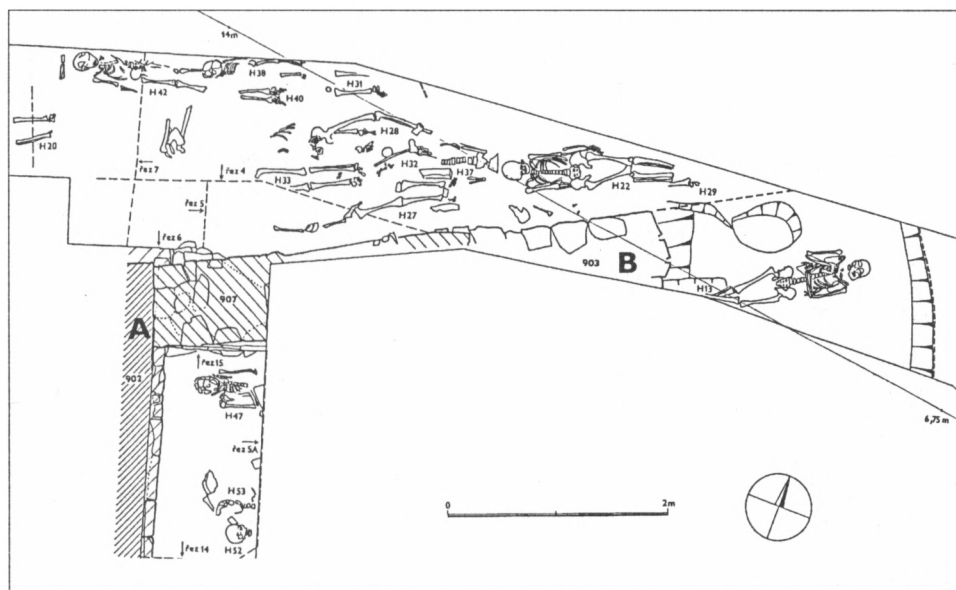


Obr. 8. Stará Boleslav. Zdivo severovýchodního nároží Vrábské kaple, sonda 1D. Foto J. Špaček.

ru, zjištěnou ve stejné úrovni jako je základová spára zdiva u Vrábské kaple v sondě č. 4. V úsecích H–M bylo zjištěno zdivo minimálně 16 m dlouhé a přibližně 9 m široké budovy, která byla přizděna ke střední části západního průčelí baziliky (obr. 11A, B). Více prostorová budova byla, pokud bylo možné provedenou sondáží zjistit, po celé šíři podsklepena. Šíře základového zdiva dosahuje 80–100 cm, v partii nad základovým ústupkem 60–70 cm. Stopy po podlaze zhotovené ve sklepních místnostech patrně jen z dusaného jílu, se nacházejí v hloubce 3 m od dnešního povrchu. Objekt byl od základů vystavěn z lomového převážně opukového kamene. Pouze jižní úsek zdiva nad rozšířeným základem v sondě 3I, přiléhající k základům západního průčelí chrámu, je zhotoven výlučně z různých velkých písčinkových kvádrů (obr. 12). V sondě 3I byl také odkryt hrob č. 144 orientovaný hlavou k západu a zřejmě respektující vnější jižní líc zdiva nově odkryté stavby. V hrobě byla pohřbena žena nedospělého věku s bronzovými záušnicemi velkého průměru (Ø 62 mm, Ø drátu 2 mm – obr. 13).

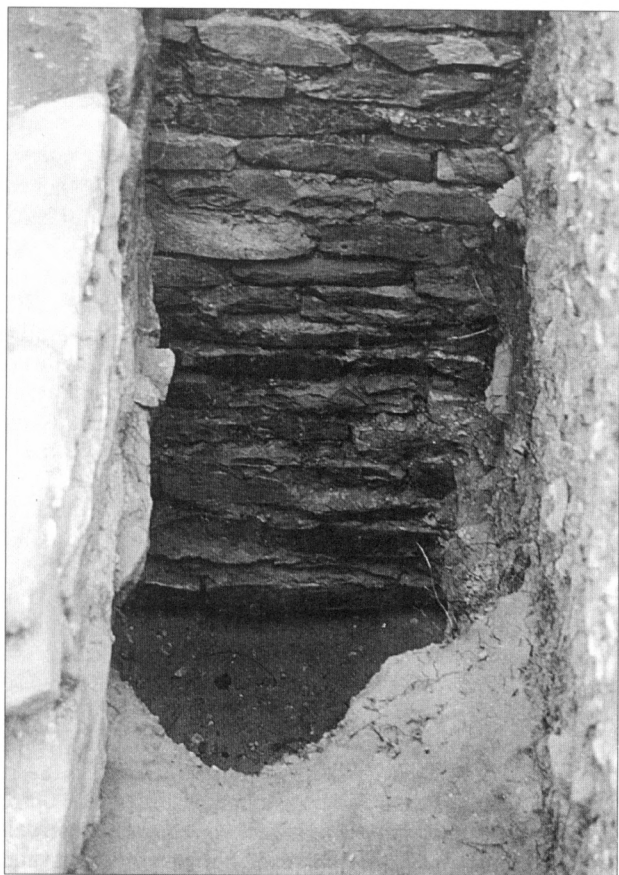
K poznání inventáře a funkce staveb (vybrané celky movitých nálezů)

Zásyp částečně odkrytých sklepních prostorů tvořil jílovitopísčítý materiál s maltou a drobnou kamennou sutí, který ve svrchní části překrývaly destruktivní kamenité vrstvy. Z něj se podařilo získat mimo zlomků keramiky i větší množství bronzových kování (mj. deltoidní nárožnice, háčkové spony) používaných při vazbě na ochranu a výzdobu desek knih kodexového typu (Tobolka 1949, 184, příl. 162; Hamanová 1959, 28, 251; Nuska 1999, 180n). Formy jim blízké se vyskytují ve středoevropském zejména církevním prostředí od 13. století a přetrvávají bez výrazných proměn po celý vrcholný středověk. Některé na drátku navlečené garnitury knižních kování, přímo dokládají, že do doby zániku objektu nebyly použity (obr. 14). Materiál získaný ze zásypu tohoto objektu nepřesahuje 1. polovinu 15. století. To by odpovídalo i v pramenech uváděnému obsazení a zpusťování



Obr. 9. Stará Boleslav. Půdorysný plán situace části sondy 1/1997. A – Vrábská kaple; B – základové zdivo ohradní zdi. Překreslila V. Richterová.

Obr. 10. Stará Boleslav. Pohled na část opukového základového zdiva západního průčelí baziliky sv. Václava v sondě 31. Foto J. Špaček.





Obr. 11. Stará Boleslav. A – k západnímu průčelí baziliky sv. Václava přiléhající základové zdivo víceprostorové budovy odkryté v sondě 3I; B – koruna základů téže budovy v sondě 3Ka J. Foto J. Špaček.

Staré Boleslavi v říjnu 1421, kdy těsně před tím členové kapituly na den pro ně zvláště významný, 28. září Starou Boleslav opustili a odešli se všemi cennými písemnostmi a poklady do Žitavy, kde setrvali až do roku 1434 (Prášek 1908, 131).

Jiným zajímavým nálezovým celkem odkrytým v sondě 3F a 3F2, je soubor několika desítek raně gotických kachlů a jejich částí³. V souboru jsou zastoupeny jednak nádobkovité nepolévané kachle s malým pravouhlým ústím (krátké – tyglíkovité) a jednak některé stejného tvaru uvnitř zeleně polévané. Dále jsou to malé komorové kachle se zeleně a hnědě polévanou čelní vyhřívací stěnou čtvercového tvaru nesoucí heraldické znaky lva a orlice, dále zatím neznámý typ reliéfních nepolévaných kachlů malého čtvercového formátu (obr. 15) a vyskytuje se zde i na výšku postavený obdélný formát, na jehož čelní stěně je prořezán pro rannou gotiku typický tvar trojlístého oblouku. Soubor podle dosavadních poznatků náleží mezi nejstarší nálezové celky kachlů u nás (Richterová 1982; Smetánka 1983; Brych–Stehlíková–Žegklitz 1990).

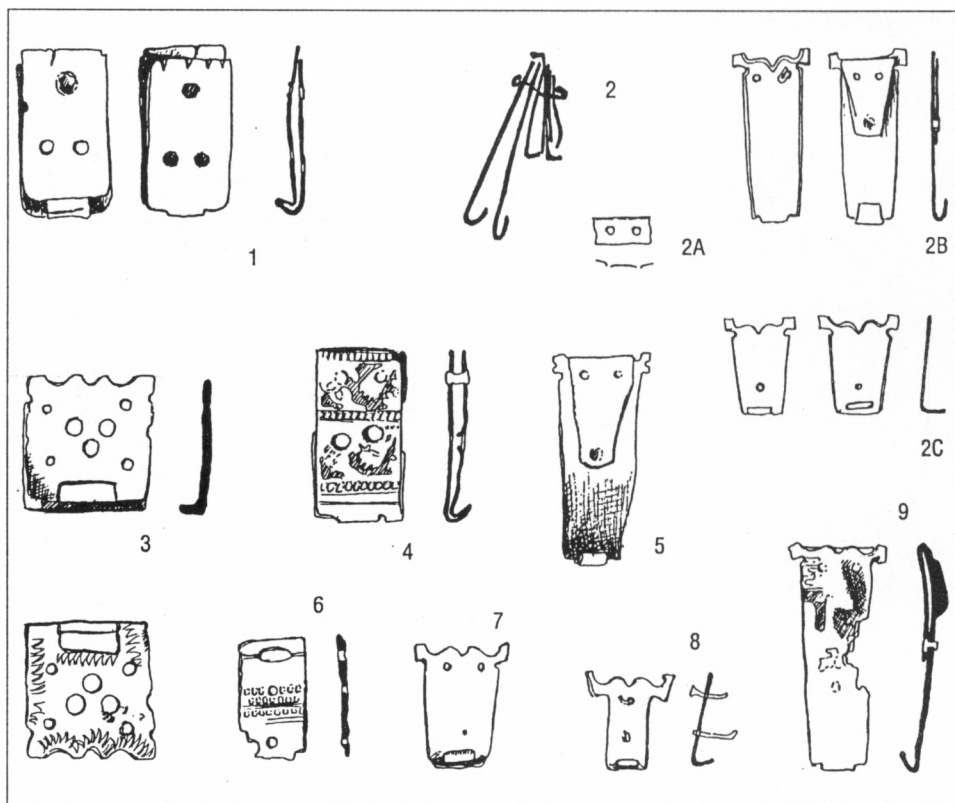
Během těchto dvou sezón byl také získán poměrně obsáhlý soubor raně středověkých keramických dlaždic či jejich částí, který podstatně doplnil torzovitě nálezy z předchozích etap výzkumů (Boháčová–Špaček 1999). Většina z nich má analogie v dlaždicích tzv. vyšehradského typu, další jsou blízké typům z Ostrova, Sázavy a Starého Plzece. K některým zlomkům dlaždic zatím analogie neznáme. Převážná jejich většina byla získána ze sondy č. 4A, další hlavně ze sond probíhajících podél severní a západní stěny baziliky. Jedná se jak o dlaždice reliéfní, tak o dlaždice hladké. Mezi hladkými jsou zastoupeny tvary pravouhlého a rovnostranného trojúhelníku a nejpočetněji dlaždice pravouhlé – čtvercové. V reliéfních dlaždicích jsou zastoupeny šestihrané dlaždice s hranou rovnou i konkávní, konvexně trojúhelníkovité se sférickým trojúhelníkem, dále pravouhlé a také podélné s delší hranou konkávní a kratší konvexní, hnědočerně glazované a zdobené protilehlými schematizovanými palmetami (obr. 16). Kresebně se podařilo jednu variantu dlažby rekonstruovat.



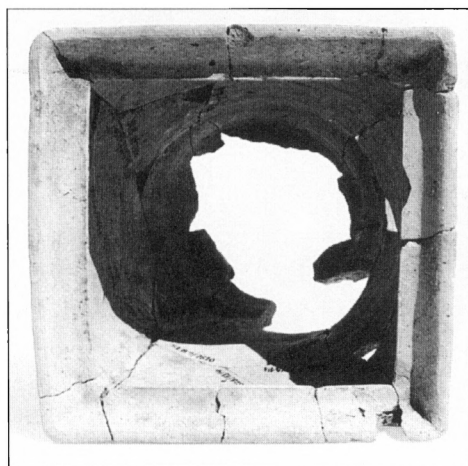
Obr. 12. Stará Boleslav. Kvádríkové zdivo nad rozšířeným základovým zdivem přístavby u západního průčelí baziliky sv. Václava zjištěné v sondě 31. Foto J. Špaček.



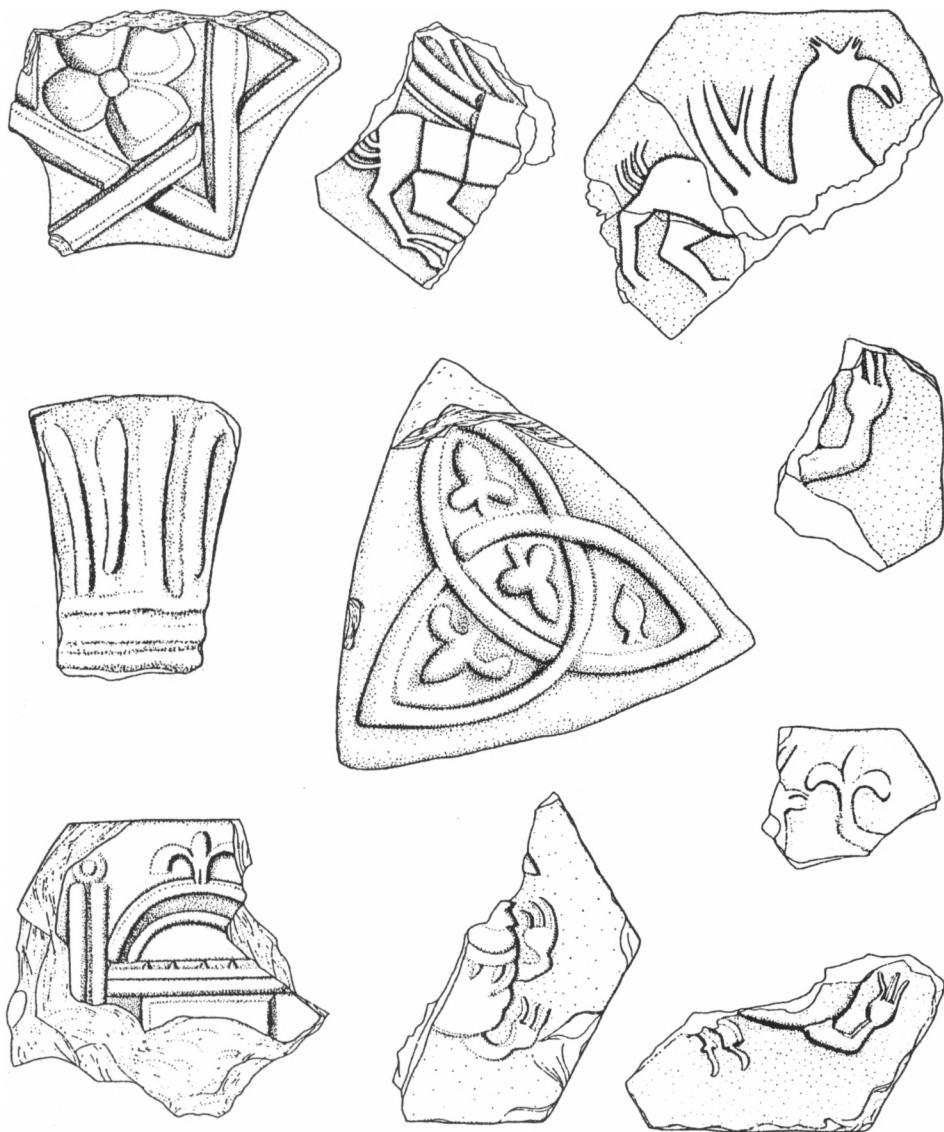
Obr. 13. Stará Boleslav. Detail hrobu č. 144 odkrytého v sondě 31 vně jižní stěny budovy přistavěné k západnímu průčelí baziliky sv. Václava. Foto J. Špaček.



Obr. 14. Stará Boleslav. Knižní kování – výběr z gotických háčkových spon nalezených při odkrývání suterénu víceprostorové budovy, č. 1, 4, 6, 8 a 9 sonda 3CH; č. 2, 3, 5 a 7 sonda 3II. Kresba E. Witzová.



Obr. 15. Stará Boleslav. Ukázkový vzorek z nalezených gotických kachlí v sondě 3F. Foto H. Toušková.

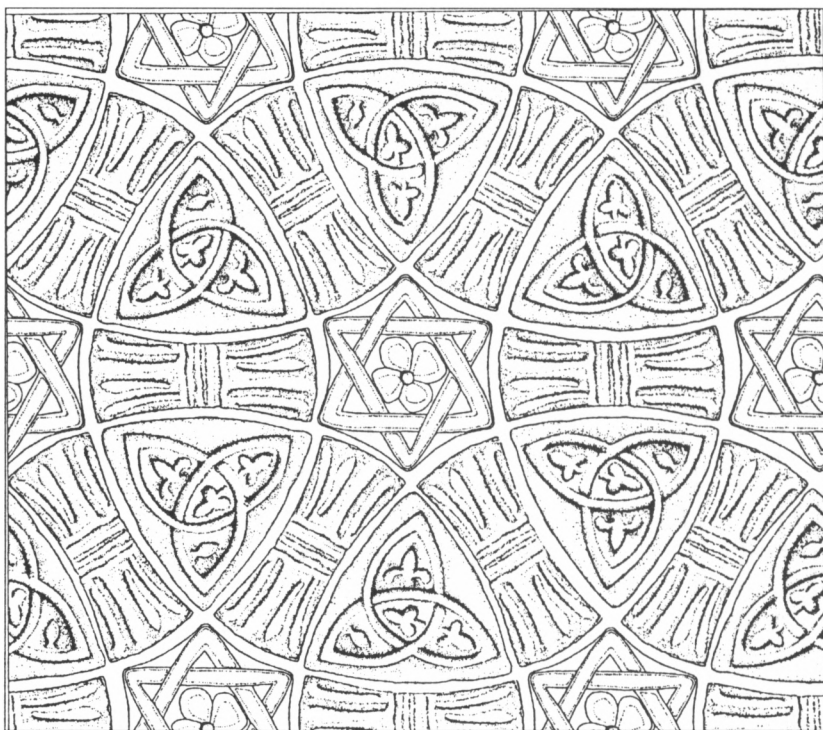


Obr. 16. Stará Boleslav. Výběr motivů podlahových dlaždic. Kresba L. Raslová.

Sestava vytváří geometrické obrazce v podobě prolínajících se kruhů (obr. 17). Analogii skladby dlažby, ale z nereliéfních a barevně i technologicky odlišných dlaždic, známe z jižního ambitu břevnovského kláštera (Dragoun 1993, 170–171).

Anomálie a některé další poznatky z hrobů v bezprostředním okolí baziliky sv. Václava

V rámci položených sond bylo také zjištěno a odkryto velké množství kostrových hrobů v několikanásobných superpozicích. Pohřbívána zde byla veškerá populace, podstatná část pohřbů patří do raně středověkého horizontu. Hroby spadají až na několik výjimek



Obr. 17. Stará Boleslav. Kresebná rekonstrukce části keramické podlahy z dlaždic nalezených v sondě 4A. Počítačové zpracování Jiří Špaček.

do období mladšího, než je výstavba sakrální architektury. V několika případech byly u hlav jedinců nalezeny esovité záušnice. Většina z nich je však bez jakéhokoliv inventáře. V některých hrobových jamách byly zjištěny zbytky kamenného nebo dřevěného obložení, či rakví. Hřbitov sloužil, a to jak všem novorozeňatům tak dospělým jedincům obojího pohlaví.

Byly nalezeny i některé z antropologického hlediska zajímavé hroby. V roce 1998 sondě č. 3A byla pod hrubě opracovaným náhrobním kamenem v hrobě č. 105 odkryta kostra méně než 170 cm vysokého dospělého jedince štíhlejší postavy, patrně muže. Lebka včetně náhrobního kamene byla částečně poškozena recentním výkopem pro hromosvod a přitom zničena mimo spodní čelist obličejová část včetně čelní kosti. Na pravé temenní kosti byl zjištěn zásah – po smrti (?) provedená trepanace. Zákrok svědčí o hrubě odřezané části temenní kosti, čímž vznikl nepravidelný otvor o rozměrech cca 70 na 60 mm (obr. 18A).

Jiný zajímavý skelet byl nalezen roku 1997 v sondě 2C. Zde v hrobě č. 83 byl pohřben asi 170 cm vysoký dospělý jedinec robustnější postavy. Jednalo se o muže zralého věku, u kterého se nacházejí nad distálními konci obou pažních kostí osifikované svalové úpony ve tvaru jakýchsi trnů. Další zajímavostí u tohoto jedince je dochovaná osifikovaná jazylka a chrupavka štítná, které se běžně u kosterních archeologických materiálů nenalézají. Také chrup svojí nepravidelností a předně v pravé horní čelisti v druhé řadě vyrostlý třenový zub, patří mezi anomálie.

Mezi další zajímavosti se řadí i v roce 1998 odkrytý hrob č. 131 v sondě 3G, ve kterém byl pochován dospělý muž robustní postavy o tělesné výšce větší než 170 cm, jenž podlehl smrtelnému zranění způsobenému sečnou ranou na hlavě, kdy mu mečem či sekerou byla



Obr. 18. Stará Boleslav. A – trepanovaná lebka z hrobu č. 105; B – sečná rána na lebce z hrobu č. 131. Foto J. Špaček.

téměř odřata levá polovina čelní kosti (obr. 18B). Další poranění je viditelné na levé temenní kosti, které však smrtelné nebylo.

Mezi zajímavé náleží také hrob č. 19 ze sondy 1B odkrytý v roce 1997. V něm byla v běžné poloze s rukama podél těla pohřbená dospělá žena s tělesnou výškou přibližně 160 cm. Měla štíhlejší postavu a na distální části levé loketní kosti je patrná zhojená zlomenina. Na temeni hlavy se nacházejí dva přibližně přes 1 cm stejně veliké průrazy či průstřely.⁴

Závěrečné shrnutí

1. Břetislavem I. založený a ve 12. století přestavěný kostel je minimálně v základech totožný s dnes stojící bazilikou sv. Václava, včetně tzv. Vrábské kaple vybočující ze symetričnosti stavby. Hypotézu, vysvětlující tuto asymetričnost tím, že základy Vrábské kaple respektují půdorys starší sakrální stavby sv. Kosmy a Damiána (Podlaha–Šittler 1901, 11), může ověřit pouze případný archeologický výzkum v interiéru kaple a v navazujícím prostoru raně středověké krypty.

2. Počátky pohřbívání v areálu nelze přesně stanovit. Hroby zjištěné ve zkoumané trase, které je možno vztáhnout k horizontu předcházejícímu vybudování baziliky sv. Václava jsou však zatím zcela ojedinělé.

3. K západnímu průčelí baziliky byla přistavěna rozměrná, alespoň z části podsklepená budova. Podle předběžných pozorování je její vznik kladen ještě do počátku vrcholné středověkého období. Vzhledem k početným nálezům knižních garnitur lze uvažovat o tom, že v jejím prostoru působila knihařská dílna. V rovině hypotézy a vzhledem k nálezům zbytků honosných kachlových kamen v přímém sousedství objektu nelze vyloučit, že mohla z části sloužit rovněž jako scriptorium. Objekt zanikl v 1. polovině 15. století v průběhu husitských válek a již nebyl obnoven.

4. Nálezová situace kostela sv. Klimenta nasvědčuje jeho vzniku někdy na přelomu 11. a 12. století. V rámci jeho výzkumu byly zjištěny předcházející stavební aktivity (k výzkumu v interiéru sv. Klimenta viz Špaček, v tisku).

Poznámky

- 1 Příspěvek byl zpracován v rámci projektu podporovaného GA ČR ev. č. 404/99/1060.
- 2 Do r. 1994 se na vedení výzkumu podílel také PhDr. J. Frolík.
- 3 Vzhledem k závažnosti tohoto materiálu bude soubor zpracován v samostatné studii.
- 4 Jedná se o předběžné určení materiálu J. Špačkem. Konečné zhodnocení bude provedeno až po antropologickém zpracování.

Literatura a prameny

- BOHÁČOVÁ, I., 1993: Nové prameny k přemyslovskému hradišti ve Staré Boleslavi. Předběžná informace. In: Lokalne osrodki wladzy panstwowej w XI–XII wieku w Europie Úrodkowo-Wschodniej, 201–218. Wrocław.
- BOHÁČOVÁ, I., 1997: Sonda do života a vývoje přemyslovského hradiště ve Staré Boleslavi. In: Život v archeologii středověku, 41–52. Praha.
- BOHÁČOVÁ I.–FROLÍK J.–ŠPAČEK J., 1993: Předběžná zpráva o záchranném archeologickém výzkumu v Staré Boleslavi v letech 1988–1992. *Archaeologia historica* 18, 239–248.
- BOHÁČOVÁ, I.–FROLÍK, J.–ŠPAČEK, J., 1994a: Výzkum opevnění hradiště ve Staré Boleslavi – předběžné sdělení. *Archaeologia historica* 19, 27–35.
- BOHÁČOVÁ, I.–FROLÍK, J.–ŠPAČEK, J., 1994b: Stará Boleslav, archeologický výzkum 1988–1994. Čelákovice.
- BOHÁČOVÁ, I.–ŠPAČEK, J., 1997: Stará Boleslav, obraz dějin v historických a archeologických pramenech. Čelákovice.
- BOHÁČOVÁ, I.–ŠPAČEK, J. 1999: Podlahové dlaždice z archeologických výzkumů v okolí baziliky sv. Václava ve Staré Boleslavi. *Archeologie ve středních Čechách* 3/2, 487–510.
- BRYCH, V.–STEHLÍKOVÁ, D.–ŽEGKLITZ, J., 1990: Pražské kachle doby gotické a renesanční. Praha.
- BZO 1992: Stará Boleslav, okr. Praha východ, Výzkumy v Čechách 1988/89, 145–148. Praha.
- BZO 1995: Stará Boleslav, okr. Praha východ, Výzkumy v Čechách 1990/92, 330–331. Praha.
- BZO 1997: Stará Boleslav, okr. Praha východ, Výzkumy v Čechách 1993/95, 281–284. Praha.
- BZO 1998: Stará Boleslav, okr. Praha východ, Výzkumy v Čechách 1996/97, 212–213. Praha.
- DRAGOUN, Z., 1993: Středověké dlaždice z břevnovského kláštera. Zprávy památkové péče LIII, 170–176.
- GUTH, K., 1934: Praha, Budeč a Boleslav. Doplněný zvláštní otisk ze Svatováclavského sborníku I. Praha.
- MERHAUTOVÁ, A., 1971: Raně středověká architektura v Čechách. Praha.
- NUSKA, B., 1999: Knižní vazba. In: Od Velké Moravy po dobu gotickou, 176–193. Praha.
- PODLAHA, A.–ŠITTLER, E., 1901: Soupis památek historických a uměleckých v politickém okrese Karlínském. Praha.
- PRÁŠEK, J. V., 1908: Brandejs nad Labem – město, panství i okres, I. Brandejs nad Labem.
- PRÁŠEK, J. V., 1913: Brandejs nad Labem – město, panství i okres, III. Brandejs nad Labem.
- RICHTEROVÁ, J., 1982: Středověké kachle. Praha.
- SMETÁNKA, Z., 1982: K problému nejstarších plasticky zdobených kachlů v Čechách. Práce Krajského muzea v Hradci Králové. Ser. B, 2, 107–114.
- SMETÁNKA, Z., 1983: K počátkům výroby komorových kachlů v Čechách, *Archaeologia historica* 8, 145–154.
- SKRUŽNÝ, L.–ŠPAČEK, J., 1997: Patrocinia kostelů a patronáty světců ve zvoleném mikroregionu východně od Prahy. SVS, Muzeum a současnost 15, 105–154.
- SOMMER, J., 1998: Ke studiu středověkých kostelů v okolí Čelákovic. SVS, Muzeum a současnost 16, 171–173.
- SOMMER, P., 1977: Archeologický výzkum Staroboleslavského hradiště. AR XXIX, 394–405.
- ŠPAČEK, J., 1997: Stará Boleslav – kostel sv. Klimenta. ARÚ AV ČR čj. 2326/97.
- ŠPAČEK, J., 1998: Několik doplňků k příspěvku „Patrocinia kostelů a patronáty světců“ otištěném ve SVS 1997. SVS, Muzeum a současnost 16, 175–176.
- ŠPAČEK, J., v tisku: Zjišťovací výzkum ve staroboleslavském kostele sv. Klimenta v letech 1996–1998.
- ŠPAČEK, J., 1999: Z výsledků záchranného archeologického výzkumu provedeného v okolí chrámu Nanebevzetí Panny Marie ve Staré Boleslavi v letech 1996–1998. *Archaeologia historica* 24, 303–311.
- ŠPAČEK, J., 2000: Nálezy středověkého skla na Staré Boleslavi – 1. Historické sklo. 2, 101–107.
- TOBOLKA, Z., 1949: Kniha. Její vznik, vývoj a rozbor. Praha.
- ZUMAN, F., 1949: Staroboleslavské památky – jejich život. ČSPSČ, LVI.

Zusammenfassung

Ergebnisse der Rettungsgrabung im Areal und in der Umgebung der Basilika St. Wenzeslaus in Stará Boleslav

(Vorbericht über Grabungen in den Jahren 1997–1998)

Stará Boleslav (Altbunzlau) liegt etwa 30 km NW von Prag. Entstehung der Siedlung datiert man in das Ende des 9. bis Anfang des 10. Jhs. Sie lag am Rande der mittelböhmisches Přemyslidyschen Herrschaft am Zusammenfluss der Elbe und Jizera (Abb. 1). Die Burg wurde vom Fürsten Boleslaus an einer Sandanhöhe in der Höhe um 172 m gegründet (Abb. 2). Seit dem Jahr 1988 führen die Grabungsarbeiten das Stadtmuseum in Čelákovice und Archäologisches Institut der Akademie der Wissenschaften der Tschechischen Republik in Prag.

In den Jahren 1997 und 1998 wurden die Grabungsarbeiten im Areal der Basilika im Zusammenhang mit dem Abwässerungssystem durchgeführt (Abb. 3). Die Erforschung hat bewiesen, dass die vom Fürsten Břetislav gegründete und im 12. Jh. umgebaute St. Wenzeslaus-Kirche minimal in den Fundamenten mit der gleichzeitigen Basilika identisch sind. Das gilt auch von der sog. Vrábská-Kapelle, die von ihrer Symetrie abweicht (Abb. 7). Vrábská-Kapelle wurde für jüngeren, oder manchmal wieder für älteren Bau als St. Wenzeslaus-Kirche gehalten. Eine Hypothese, dass die Kapelle auf dem Grundriß eines älteren Baus der St. Kosmas und Damian-Kirche steht, kann nur archäologische Grabung im Interieur der Kapelle und in der anliegenden mittelalterlichen Krypta beglaubigen.

Während der Grabungsarbeiten wurden mehrere Gräber in mehrmaligen Superpositionen freigelegt. Den Anfang der Bestattung im Areal der Basilika kann man nicht genau bestimmen. Zum Horizont vor dem Aufbau der Basilika kann man nur einzelne Gräber zurechnen. Von dem mehr als 140 freigelegten Gräbern gehört die grösste Mehrheit zum frühmittelalterlichen bis neuzeitlichen Horizont.

In der Sonde 1E–F bei der NW Ecke der Vrábská-Kapelle wurde ein aus den gotischen Ziegeln gebauter Ofen gefunden (Abb. 4A, B). Dieser Ofen reichte in einen Zubau, der in der Sonde 4A–B (Abb. 5) entdeckt wurde. Fundamente dieses Zubaus sowie die Steinpflasterung in seinem Interieur überdeckten frühmittelalterliche Horizonte mit den Gräbern (Abb. 6). Im Verlauf der hussitischen Kriege wurde der Zubau mit dem Ofen zerstört.

In den Anfang des Hochmittelalters datiert man Fundamente eines unbekanntes Objekts, das zur westlichen Stirnwand der Basilika zugebaut wurde. Dieses Objekt war etwa 9 m breit und wenigstens 16 m lang. Es war mehrräumig und im östlichen Teil unterkellert (Abb. 11A, B, 12). Aus der Füllung dieses Objekts stammen Keramikscherben und grössere Menge der gotischen bronzenen Buchbeschläge (Abb. 14). Das Objekt unterging auch in den hussitischen Kriegen, während der ersten Hälfte des 15. Jhs.

Aus der Sonde 3F, aus der Nähe des unbekanntes Objekts, wurde eine Kollektion der frühgotischen Kacheln und ihrer Teile gewonnen. In dieser Kollektion sind kleinere Formen der unglasierten Gefäss-Reliefkacheln vertreten. Es fehlen auch glasierte Reliefkacheln nicht (Abb. 15).

Zahlreiche Kollektion stellen frühmittelalterliche Fliesen dar, die glatt oder mit einem Relief versehen sind. Analogische Funde sind von Vyšehrad, Ostrov, Sázava und Starý Pízenec bekannt. Zu einigen Bruchstücken fehlen Analogien (Abb. 16). Es gelang eine Variante der Pflasterung zeichnerisch zu rekonstruieren. Eine Analogie zu dieser Rekonstruktion findet man im Kloster Břevnov (Abb. 17).

Die Fundsituation im Areal der stehenden St. Kliment-Kirche bestätigt ihren Ausbau um die Wende des 11./12. Jh.

Abbildungen:

1. Stará Boleslav (Altbunzlau). Ausschnitt aus der Aretin-Karte Böhmens aus dem Jahre 1619. Die Lokalität ist bezeichnet.
2. Stará Boleslav. Ausschnitt aus dem Stabilkataster aus dem Jahr 1842. Raum der ehemaligen Akropolis und ein Teil der Vorburg der Boleslaus-Burg.
3. Stará Boleslav. Gesamtsituation der archäologischen Sonden im Areal der St. Wenzeslaus-Basilika in den Jahren 1927, 1955, 1997–1998.
4. Stará Boleslav. Gotischer Backofen bei der NW Ecke der sogn. Vrábská-Kapelle in der Sonde 1E–F. A – Vorderwand mit dem Raum vor dem Backofen, B – Ansicht vom Oben.
5. Stará Boleslav. Der östliche Teil des Zubaugrundrisses mit der Pflasterung und Backofen bei der sogn. Vrábská-Kapelle, Sonde 4A.
6. Stará Boleslav. Frühmittelalterliche Gräber unter der Pflasterung und Fundamente des Zubaus bei der sogn. Vrábská-Kapelle, Sonde 4B.
7. Stará Boleslav. Verbindung der romanischen Mauer der Nordwand der St. Wenzeslaus-Basilika und der Westwand der sogn. Vrábská-Kapelle, Sonde 4A.
8. Stará Boleslav. Mauer der nordöstlichen Ecke der Vrábská-Kapelle, Sonde 1D.
9. Stará Boleslav. Grundrißplan der Situation eines Teiles der Sonde 1/1997. A – Vrábská-Kapelle, B – Fundamente der Umfassungsmauer.
10. Stará Boleslav. Ansicht auf einen Teil der Fundamente der Westfront der St. Wenzeslaus-Basilika in der Sonde 3I.

11. Stará Boleslav. A – Fundamente des mehrräumigen Gebäudes in der Sonde 3I. Die Fundamente anliegen zur Westfront der St. Wenzeslaus-Basilika, B – Fundamentenkrone desselben Gebäudes in der Sonde 3K und J.
12. Stará Boleslav. Quadermauer über den verbreiteten Fundamenten des Zubaus bei der Westfront der St. Wenzeslaus-Basilika.
13. Stará Boleslav. Ein Detail des Grabes Nr. 144 in der Sonde 3I.
14. Stará Boleslav. Buchbeschläge – Auswahl der gotischen Schnalen, die bei der Freilegung des Souterrains des mehrräumigen Gebäudes Nr. 1, 4, 6, 8 und 9, in der Sonde 3CH gefunden wurden. Nr. 2, 3, 5 und 7 in der Sonde 3H.
15. Stará Boleslav. Gotische Kacheln aus der Sonde 3F.
16. Stará Boleslav. Auswahl der Motive der Fliesen.
17. Stará Boleslav. Zeichnerische Rekonstruktion des Fußbodens aus den Fliesen in der Sonde 4A.
18. Stará Boleslav. A – trepanierte Schädel aus dem Grab Nr. 105, B – Hiebwunde auf der Schädel aus dem Grab Nr. 131.