

Nechvátal, Bořivoj

Raně středověké baptisterium na Vyšehradě

Archaeologia historica. 2000, vol. 25, iss. [1], pp. 323-326

Stable URL (handle): <https://hdl.handle.net/11222.digilib/140384>

Access Date: 19. 02. 2025

Version: 20250219

Terms of use: Digital Library of the Faculty of Arts, Masaryk University provides access to digitized documents strictly for personal use, unless otherwise specified.

Raně středověké baptisterium na Vyšehradě

BOŘIVOJ NECHVÁTAL

(Památce Václava Humla 1940–1998)

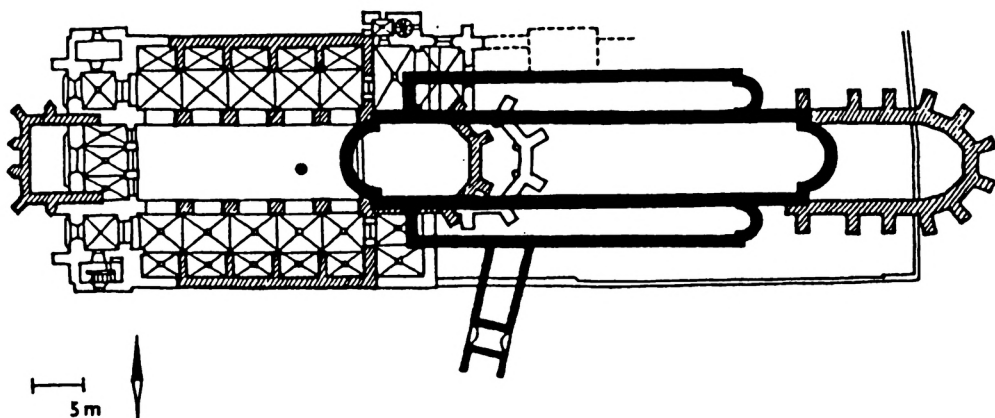
I.

Archeologický výzkum interiéru basiliky kapitulního kostela sv. Petra a Pavla na Vyšehradě byl prováděn v letech 1981–1985. Byl uskutečněn na základě souhlasu památkových a státních orgánů a především majitele objektu Královské kolegiální kapituly sv. Petra a Pavla. V r. 1983 byly nalezeny v sektoru S-187 v dnešní hlavní lodi, před západním raně románským závěrem apsiďálního půdorysu hlavní lodi, pozůstatky kruhové stavby. Byla interpretována v předběžné zprávě jako baptisterium (Nechvátal 1985, 142, týž 1991 aj.).

Je téměř v ose západního závěru raně románské basiliky s menší odchylkou k jihu, vzdálena západním směrem 310 cm, v hloubce 220–240 cm pod povrchem tehdejší úrovně teracové podlahy. Stavba je kamenná, ze štípaných, převážně plochých opukových desek a kamenů. Byla zasypána hlinitým až jílovitým materiálem podloží, rezavě hnědého zbarvení a promísená sídlištinným mastným černohnědým hlinitým materiálem. Byl sem přemístěn při úpravě a rozšiřování mladohradištního pohřebiště, které obklopovalo basiliku ze tří stran. Kromě jižní strany, kde byl příkop s románským mostem, spojujícím ji s knížecí a královskou akropolí, ze strany severní byl kapitulní dům, který byl zčásti zjištěn při archeologickém výzkumu. V zásypu stavby byla celá řada zlomků raně středověké keramiky, které jsou stratigraficky datovány do doby před rokem 1070, tedy do doby před postavením raně románské basiliky. Datum založení stavby je spolehlivě doloženo písemnými prameny.

II.

Kruhová stavba baptisteria je o průměru 87–90 cm, šířka ústí dosahuje na severní straně hloubky 134 cm od povrchu. Zachovaná část je založena do rostlého terénu podloží rezavě jílovitě hlinitého. Profil zdíva se mírně kónicky zužuje ke dnu, kde je šířka dna téměř o třetinu užší a má pouhých 67 cm. Dlážděna je menšími opukovými kameny nepravidelného tvaru. Vlastní kamenná stavba má na severní straně zachováno 14 řad zdíva z lo-

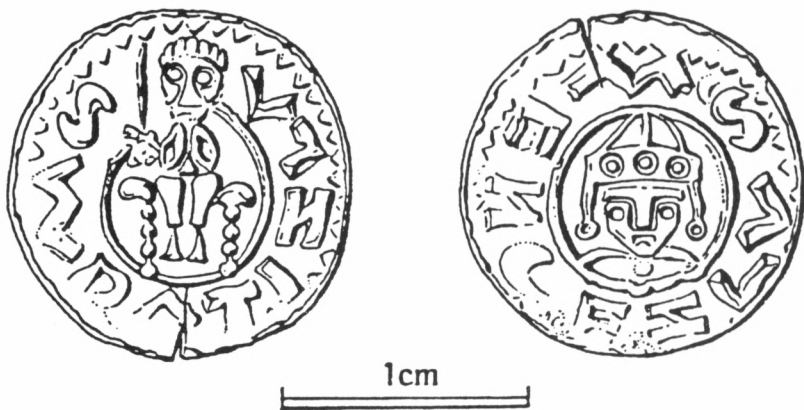


Obr. 1. Půdorys raně románské basiliky sv. Petra a Pavla podle archeologického výzkumu z let 1968–1991. Černě označena fáze raně románská, šrafování gotická, obrysově novodobá. Nález baptisteria označen •.

mové opuky. Zděno na hlínu s nepravidelnou lící, ve směru k západní apsidě raně románské basiliky, v horních partiích je uloženo na vápennou hrubozrnnou maltu. Zcela zapuštěno do rostlého terénu, průměrná výška kamenů zdiva je poměrně malá a většinou nepřesahuje 10 cm, ojediněle 15 cm. Výška stavby na jižní straně, která je poškozena stejně jako strana západní, dosahuje pouze 104 cm. Zdivo kruhové stavby je porušeno především na západní straně výkopem pro hroby.

Kruhová stavba je překryta dolními končetinami hrobu č. 81 a zčásti hrobem č. 68 a rozrušeným hrobem č. 78. Při severním okraji stavby, mezi hrobem č. 81 a 78 na jižní straně a hrobem č. 79, byl v blízkosti rozrušeného hrobu č. 83, z něhož byla zachována pouze lebka, v druhotné poloze nalezen stříbrný denár z období knížecí vlády (1061–1086) Vratislava II. (1061–1092), typ III (Cach 347). Poloha denáru je označena na obr. 2 značkou X. Tento typ je J. Háskovou datován do 60. let 11. století (Hásková 1992, 61).

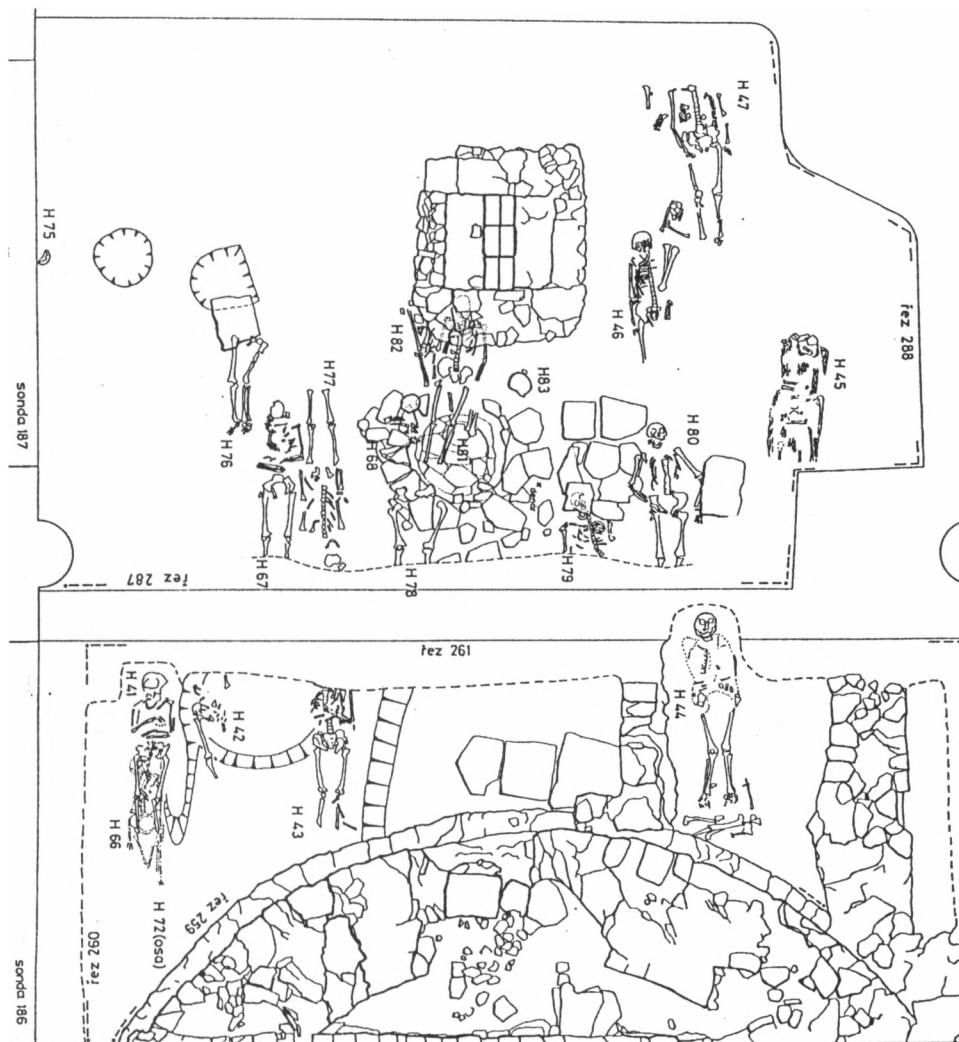
I když je v druhotné poloze, poměrně přesně datuje uložení hrobů a pravděpodobný vznik kruhové stavby. Vyjdeme-li z charakteristiky a datovací schopnosti obolu mrtvých,



Obr. 2. Denár Vratislava II. z období knížecí vlády, z let 1061–1086, nalezený u rozrušených hrobů v blízkosti baptisteria, před západním průčelím raně románské basiliky sv. Petra a Pavla.

jak určuje P. Radoměský (1995), je uložení denáru datováno mezi léty 1061–1086, do období knížecí vlády Vratislava II. a také do vzniku kapitulního kostela, který byl založen kolem r. 1070. Královská korunovace byla v r. 1085, respektive 1086, tedy na období pouhých patnácti či šestnácti let.

Na severní straně kruhové stavby jsou stopy větších plochých kamenů, které zdánlivě vytvářejí a vymezují šířku zdi. Ve skutečnosti jsou tyto kameny uloženy pod hrobem č. 79, především v partiích hlavy a z části podloženy pod pravou horní končetinou hrobu č. 80, v západovýchodní orientaci, jeho pravá ruka je uložena na pravé pánevní kosti a levá uvolněná lehce vzdálena od trupu a poloha je vymezena opukovou deskou. Tyto volně řazené kameny souvisí patrně s destrukcí kruhového útvaru a kumulují se, jak uvedeno, na jeho severní a z části na východní straně. Kruhový útvar skončil svou funkcí zasypaním a uložení hrobů č. 81, 82, 68, 78, 79 a 80. Objekt o čtvercovém půdorysu mezi hroby č. 46 a 82 je mladší, v jeho zádívce jsou cihly mladšího charakteru. Ukončení funkce kruhového útvaru nemůžeme zatím blíže stanovit. Není vyloučeno, že svůj význam zde mělo narůstání hřbitova a jeho ukončení na severní straně kapitulním domem, na jihu potom příkopem s románským mostem, který komplex kapitulního kostela spojoval s knížecí a královskou akropolí. Vzdálenost hlavní lodi raně románské basiliky (pouhých 310 cm od kruhové stavby) vedla patrně k tomu, že při druhé románské etapě basiliky za Soběslava I. (1125–1140)



Obr. 3. Archeologický výzkum v interiéru basiliky sv. Petra a Pavla sektor S-187, S-186, měřítko 1:20.

došlo v r.1129 z důvodů komunikačních patrně ke zrušení funkce kruhového útvaru a jeho přenesení na jiné místo. I když je v písemných pramenech její charakter podrobněji uveden (FRB II., 206, CDB I., č. 111), nelze ji nyní již podrobněji specifikovat. O této možnosti nás nutí uvažovat z chronologických důvodů některé mladší tvary keramiky, které se v zásypu objektu objevily.

Datum ante quem před postavením baptisteria jeho doba kolem r. 1070, kdy patrně při založení kapituly současně došlo k založení kapitulního kostela, který byl od samého počátku, jak prokázal archeologický výzkum trojlodní románskou basilikou (Nechvátal 1988, 417 n.). Denár byl použit zřejmě jako obol mrtvých a patří do nejranějšího období zdejšího hřbitova a kapitulního kostela. Jedná se o typ denáru z doby největší frekvence obolu mrtvých v českých zemích a je v souladu s ostatními nálezy svého druhu. Ražba denáru je asi velmi blízká datu uložení do země. Jak bylo konstatováno, zjištěná keramika ze zásypu



Obr. 4. Základy kruhové stavby baptisteria v sektoru S-187, v pohledu od východu.

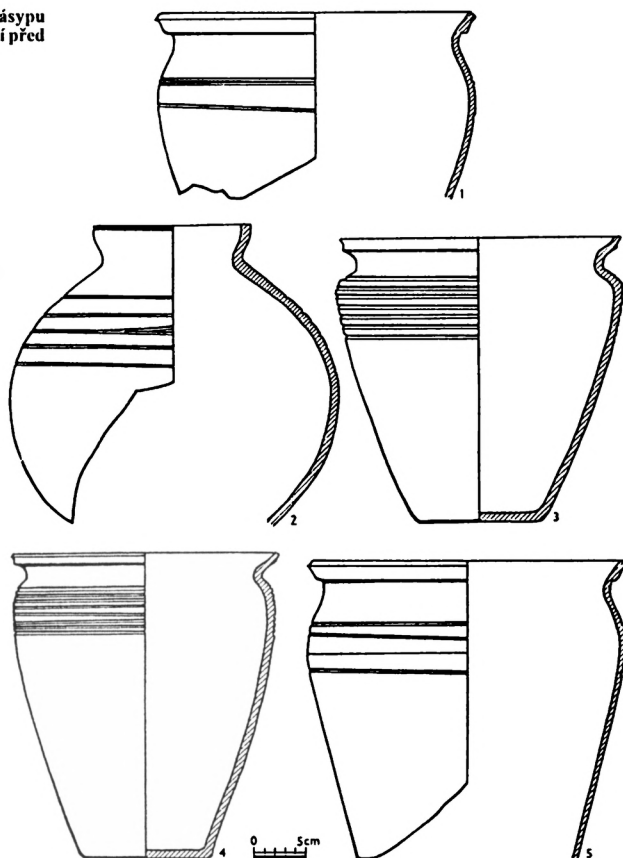
hrobů pochází ze zde vzniklého sídliště, před vybudováním kapitulního kostela. Je poměrně přesně datována zánikem zdejšího mladohradištního sídliště a založením hřbitova u basiliky, kolem r. 1070. Širší kulturní význam obolu mrtvých v tomto období a v tomto případě, ale i u dalších nelze zatím přesněji zjistit, i když zde sehrála nezanedbatelnou úlohu stále se zvyšující kulturní úroveň prostředí. Ve své práci o obolu mrtvých registruje P. Radoměský (1955, 45) 18 nálezů denárů z období knížecí vlády Vratislava II. jako obol mrtvých (od té doby přibyla početná řada dalších nálezů – srv. zprávy v NL). Nález je důležitý z hlediska horizontální stratigrafie kapitulního kostela a současně i dalším příspěvkem ke chronologii Vyšehradu.

Sledujeme-li osy hrobů č. 67 a 80 vymezují nám jednu hrobovou řadu, totéž platí i při vymezení os hrobů č. 46 a 76. Hrob č. 81 porušuje tyto řady a byl patrně uložen jako mladší, lze říci přímo nejmladší. Při jeho uložení do země došlo k porušení starších hrobů, jejichž pozůstatky byly potom uloženy jako příměs (srv. antropologický rozbor dr. P. Stránské-Machové). I když mladohradištní pohřebiště u vyšehradského kapitulního kostela je dochováno ve zcela torzálním stavu, je i přes porušení mladšími pohřby cenným svědectvím soudobého pohřebního ritu s převažujícím typem ruce podél těla a s absolutní absencí milodarů.

III.

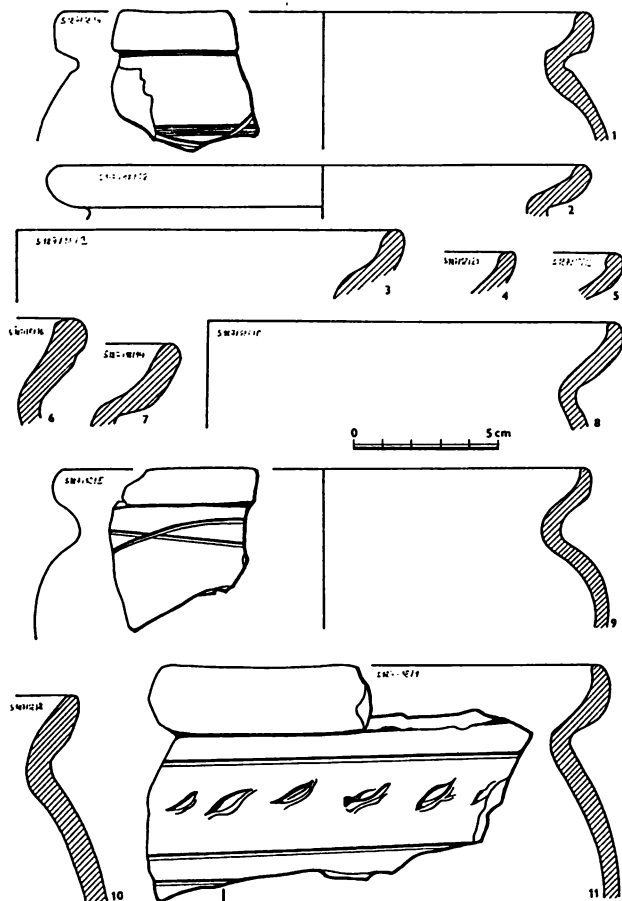
Interpretace kruhové stavby má význam také pro liturgickou praxi v prvním období dějin kapitulního kostela. S podobnými kruhovými stavbami různých velikostí a topografické polohy se setkáváme u celé řady velkomoravských basilik a jsou zde interpretovány jako baptisteria, která sloužila při křtu a měla významný podíl při vstupu nového křesťana do církve. Sledujeme-li podobná zařízení u velkomoravských kostelů, je zřejmé, že poloha

Obr. 5. Raně středověká keramika ze zášypu výplně kruhové stavby baptisteria z období před 1070 až z období před 1129.



kde takovýto objekt stál nebyla ustálena. Současná archeologická literatura upozorňuje na kostely vybavené baptisterii (Kouřil–Měřínský 1996, 113) a oceňuje jejich význam (především III. a IX. kostel v Mikulčicích a Sady u Uherského Hradiště, srv. též Poulík 1975, 115–116), upozorňuje, že sehrály nesporně důležitou úlohu v organizaci moravské církve, včetně možnosti, že zde byla biskupská sídla. Je kriticky upozorňováno, že interpretace studnovitých útvarů jako baptisterii, musí být v budoucnu podrobena dalšímu zkoumání, neboť ne vždy odpovídají kritériím pro baptisteria, jak jsou známa např. v italském prostředí. Problematikou křtu ve velkomoravském období a některými křestními objekty po stránce teologické interpretace v přemyslovských Čechách se naposledy zabýval L. Pokorný ve své přehledné práci (Pokorný 1982). Jeho dedukce historického a teologického vývoje jsou pozoruhodné a inspirují k dalšímu sledování. Soustavněji přinesl tuto problematiku do archeologické literatury jako první I. Borkovský v souvislosti s nálezem pisciny ve tvaru kříže při archeologickém výzkumu svatojiřského kláštera na Pražském hradě z 10. století v místě, kde byli pochováváni Přemyslovci (Borkovský 1960, 680–691, 697–705, též 1975, 28–32). Interpretace tohoto útvaru jako křestního objektu nedošla všeobecné shody (Fehring–Stachel 1966). Bývá také uvažováno, zda se nejedná o relikviářový hrob (Turek 1988, 155). Za piscinu určenou ke křtu je považována vyhloubená nádrž ve tvaru kříže i v baptisteriu u kostela sv. Klimenta v Ochridu z 9. století (Šolle 1996, 68). Přibližně ze stejné doby pochází otevřené přírodní jezírko na Staré Kouřimi, které vzhledem ke kultovní tradici možno považovat za přírodní křest'anské baptisterium (Šolle 1996, 68). Za piscinu sloužící ke křtu, lze prý považovat podle Z. Váni, také úzký protáhlý vyhloubený objekt za bu-

Obr. 6. Raně středověká keramika ze zásypu výplně kruhové stavby baptisteria z období před 1070 až z období před 1129.

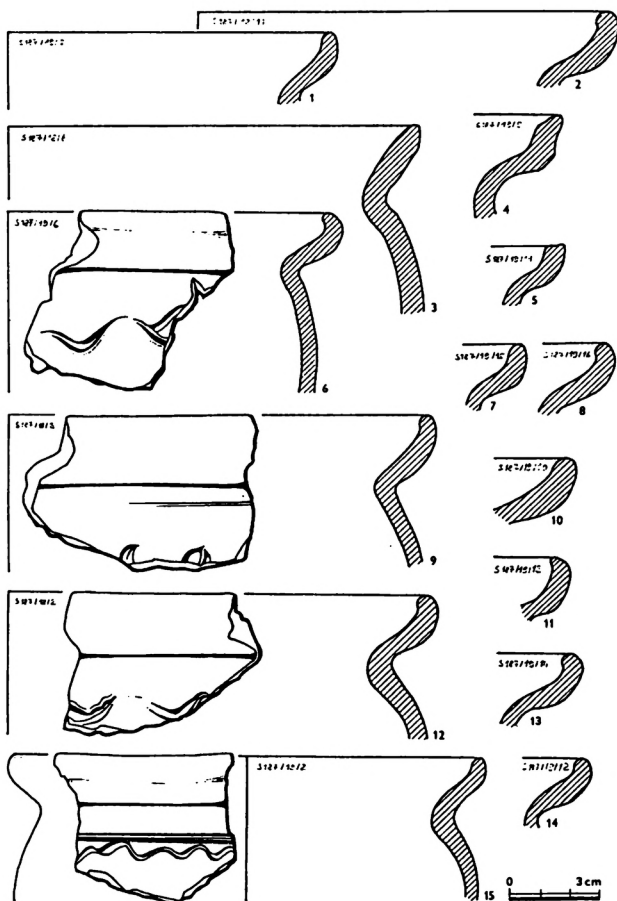


dečskou rotundou (Váňa 1995). Z dalších mladších objektů, které sloužily jako křestní, je nález v klášteře Ostrov u Davle (dle laskavého sdělení M. Richtra).

IV.

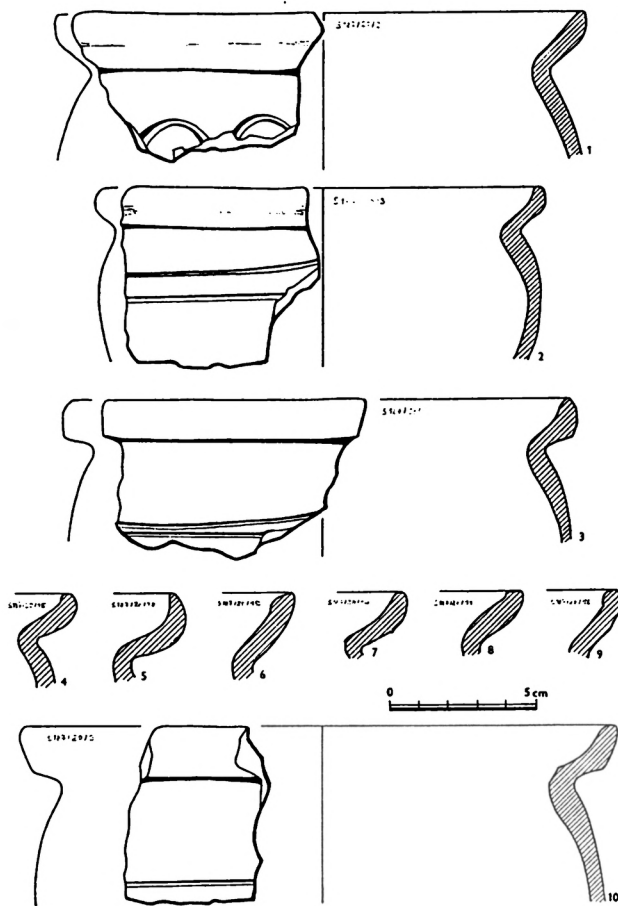
V dnešní laické společnosti, prožívané i po duchovní stránce je nesporným přínosem skutečnost, že hlavní církve působící v našich zemích – především církev římsko katolická, evangelická a československá husitská, navzájem uznaly platnost svých křestních obřadů. Stará křesťanská tradice se na základě Písma svatého jednoznačně shoduje v tom, že křest byl od počátků výrazně radikální změnou myšlení a dalšího života. Písmem svatým je tato změna nazývána „metanoia“. Křest je chápán jako včlenění jedince do společenství víry, nabývá základní vztah k Ježíši Kristu, přijímá Ducha Svatého a je odpouštěn dědičný hřích. U dospělého člověka se odpouští všechny dosavadní hříchy. Člověk vstupuje do celoživotního intenzivního a vzrušujícího napětí, možností své budoucí záchrany a možnosti na této záchraně spolupracovat. Na základě textu Nového Zákona je křest jednou ze svátostí, které ustanovil Ježíš Kristus. Samotný název pro křest „regeneratio“ je chápán jako znovuzrození ve smyslu slov Ježíše Krista: „Nenarodí-li se kdo z vody a Ducha, nemůže vejít do Božího království“ (Jan, 3, 5). Prvotní křesťané, ale i pozdější, stavěli jako protiklad život křesťana a život pohana, které se navzájem odlišují orientací k věčnému životu. Křest je zprostředkovan vnějšími znameními, z nichž zvláště je významná myšlenka omývání – tedy čistoty (Kadlec 1993, Šolle 1996).

Obr. 7. Raně středověká keramika ze zásypu výplně kruhové stavby baptisteria z období před 1070 až z období před 1129.



První křty byly prováděny přírodní vodou, což bylo inspirováno příkladem Ježíše Krista, proto byla vybírána místa, kde se dalo křtít v živé, tekoucí vodě. Rozvoj křesťanství a jeho šíření v hustěji zalidněných městských aglomeracích postupně vedl k praxi, že křest ve volné přírodě zanikl. Ale i nadále zůstává snaha místo křtu ponechat v její blízkosti. Je celkem spolehlivě doloženo, že křest se z počátku udílel v atriích domů, kde byla běžně dostupná nádrž na dešťovou vodu. Obecně se má za to, že až po r. 313 po vydání ediktu milánského se začala zřizovat baptisteria, která byla především u biskupských kostelů, které měly právo křtu. Na ostatní kostely, především venkovské, přechází právo křtu až později, asi v průběhu 6. století.

Původní baptisterium byla stavba vybavená piscinou, jakýmsi bazénem kam vedly schody z obou stran. Jedno z nejstarších baptisterií je zachováno v Sýrii na středním Eufratu, ve městě Dura Europos. Pisciny byly relativně mělké, jak ukazují zachovaná baptisteria. Pro interpretaci baptisteria má rozhodující význam charakter a interpretace křticího úkonu, v žádném případě jeho stavební podoba (Kupková 1996). Podle dosavadních znalostí je pravděpodobné, že křest byl praktikován jak ponořováním dítěte tak litím, což odpovídá znamení omývání. Východní tradice, dle výroků svatých otců, i když ne zcela jednoznačných, křtila pravděpodobně více ponořováním. Naproti tomu hloubka piscin u některých baptisterií pro tuto praxi nesvědčí, jsou totiž příliš mělké. Předpokládá se kombinovaná forma – křtěnec stál ve vodě a na hlavu se mu lila voda. Tradiční vyobrazení křtu Ježíše Krista, na nichž je vidět Kristus stojící v řece Jordán a Jan Křtitel mu lije vodu na hlavu, vyjad-



Obr. 8. Raně středověká keramika ze záspyu výplně kruhové stavby baptisteria z období před 1070 až z období před 1129.

řuje patrně způsob, kterým se křtilo v době vzniku obrazu (souhrnný přehled typů a problematiky srv. Khatchatrian 1982).

Představa, do jisté míry rázného rozchodu s dosavadním způsobem života a vstupem do života podstatně odlišného, vyžadovala důkladnou přípravu, tzv. katechumenát. Počátek byl zjištěn již ve 2. století. Rozvoj pak začíná ve 3. století, kdy dochází k zřetelnějšímu rozmachu církve. Katechumenát té doby měl charakter téměř noviciátu. Před vydáním milánského ediktu (r. 313), kdy byla dána určitá svoboda církvím, nebyli přijímáni ke křtu všichni, kdo se k němu přihlásili. Přinášelo to určité riziko. Teprve po roce vydání milánského ediktu se praxe uvolnila, ale lidé přesto vyčkávali se křtem co nejdéle. Někteří až do smrtelného lože. Vedla je k tomu nejen strohost kající praxe, ale i nesnadnost získat odpuštění určitých hříchů. Ze 3. století jsou doloženy podmínky, které dosvědčují přísnost při přijímání do katechumenátu. Když kandidát nepocházel z křesťanské rodiny, bylo třeba aby byl k představeným obce přiveden a doporučen některým osvědčeným křesťanem. V případě křtu otroka, který měl za pána křesťana, vyžadovalo se prohlášení pána, že se otrok dobře choval. Délka katechumenátu trvala zpravidla 3 roky. V případě zvláštní horlivosti mohla být doba zkrácena, ale v každém případě končila zkouškou, která nevěnovala tolik pozornosti vědomostem, ale byla skutečnou zkouškou jeho chování a života (Kadlec 1993, Šolle 1996).



Obr. 9. Sv. Bonifác křtí velmože ponořením do kruhového objektu, sakramentář z kláštera ve Fuldě (10.–11. st.), podle M. Šolleho.

Doba křtu nebyla nijak časově určena. Obecně se považovaly za nejvhodnější termín Velikonoce a svátky Ducha Svatého. Místo křtu nebylo také výslovně určeno.

Od prvopočátku křesťané vycházeli ze skutečnosti, že byla vybírána místa, kde se dalo křtít v živé vodě. Nadále zůstává snaha volit místo křtu tak, aby bylo ponecháno blízko k přírodě.

Původní názor, že křest dětí byl zaveden až v 5. století, nebyl přesný, ale byl již praktikován podle Hippolita (175–235). Byl tedy doložen již v době starokřesťanské, vlastní rozšíření se postupně uskutečnilo až během 5.–6. století. Mělo také vliv na vznik křtitelnic. Do těchto křtitelnic, které měly na počátku podobu válcovitých nádob, se děti ponořovaly. Nejstarší zachované raně středověké křtitelnice jsou z období románského umění. Mají převážně podobu sudu nebo kotle, byly různým způsobem výtvarně zdobeny. Teprve v pokročilém středověku, v gotickém období, dostávají křtitelnice podobu obráceného zvonu, který je k zemi postaven na nohách nebo na sloupku. Umístění víka na křtitelnicích je prokazatelné až od 12. století. V nejednom případě byly křtitelnice uvnitř členěny. V jedné části se uchovávala křestní voda, další část byla prázdná a nad ní se křtilo. Nádoba zachycovala stékající vodu a odváděla ji do sakrália.

První křesťanské křty byly prováděny přírodní vodou a byla dávana přednost vodě tekoucí. Záhy však byla používána voda svěcená. Nejstarší formulář o svěcení křestní vody pochází z východu, z východního křesťanství a je obsažen mezi modlitbami biskupa Serafiona z Thmuis (†362). Jsou v něm zachyceny, stejně jako v pozdějších formulářích, prosby k Bohu, aby seslal Ducha Svatého a propůjčil vodě nadpřirozené síly.

Pojem kmotrů je znám již z doby starokřesťanské. Určitými kmotry nebo ručiteli mohli být křesťané, kteří kandidáty doporučovali představenému obce. O kmotrech se již mluví ve 2. století, v díle Tertuliánově, je však pravděpodobné, že se to týkalo především sirotků, jimž měli tito kmotři nahradit rodiče. Ovšem vlastní povinnost mít kmotra se vyvinula až mezi 5.–7. stoletím.

Pro interpretaci baptisteria má rozhodující význam charakter a interpretace křestního úkonu. Podle dosavadních znalostí je pravděpodobné, že současně byl křest praktikován jak ponořování, tak i lití, což obojí odpovídá znamení omytí. Hloubka piscin některých západních baptisterií nesvědčí pro úplné ponořování. Předpokládá se, že se užívalo kombinované formy – křtěnec stál ve vodě a na hlavu se mu lila voda. Je známo, že jak Didaché tak také sv. Cyprián všeobecně uznávali lití vody za regulérní způsob křtu. Katoličtí liturgičtí historikové potvrzují, že ponořování se rozšířilo v té době, kdy nabyl převahu křest dětí a v době mezi 9.–13. stoletím se ponořování stalo všeobecným (Pokorný 1982, Kadlec 1993, Šolle 1996). Svatý Tomáš Aquinský hovoří o obou formách. Mluví o ponořování, avšak připouští také lití. V průběhu 15. století je v západní části lití zcela rozšířené, proti východnímu ponořování při křtu je řada výtek. Od 16. století je pak lití praktikováno všeobecně. Lití, respektive ponořování bylo obvykle trojí. Ve slovech udělovatele spočívá vlastní forma křtu, která provází omytí. Pro platnost formy se vyžaduje vzývání tří božských osob a podle učení katolických teologů také označení konaného křestního úkonu („N., já tě křtím ve jménu Otce i Syna i Ducha Svatého“). Trinitární forma křestní je biblicky odůvodněna v evangeliu sv. Matouše 28, 19.

Účinky křtu udělují milost ospravedlnění, které po stránce negativní spočívá v odpuštění hříchů, po stránce pozitivní v obnovení a posvěcení vnitřního života. Příjemci dává křest nezrušitelné duchovní znamení, tzn. že křestní obřad nemůže být opakován. Nutnost křtu je chápána tak, že křest vodou je od dob Zvěstování evangelia potřebný ke spáse všech lidí bez výjimky. V případě mučedníků je možnost, že křest vodou může být nahrazen křtem touhy a krve (Kadlec 1993, Šolle 1996).

Bylo potřebné udělat tento stručný historický přehled nutný k úvaze o významu a podobě kruhového útvaru na Vyšehradě, který jsme označili jako baptisterium. V tomto období máme již k dispozici celou řadu dokladů jak obrazových tak archeologických. Našemu objektu je nejbližše vyobrazení na miniatuře sakramentáře pocházející z kláštera ve Fuldě, kde je pochován sv. Bonifác a světec křtí nějakého velmože ponořením do kruhového objektu. Obraz patří památkám z 10.–11. století (Šolle 1996, 68–69). Sakramentář obsahuje liturgické knihy modliteb (např. mešních) užívaných v 6.–9. století. Znázorněná podoba kruhového objektu se svými rozměry nejvíce blíží našemu nálezu.

Literatura

- ARTEMIS 1980: *Lexikon des Mittelalters I.*, München u. Zürich.
- BERANOVÁ, M.–VÁŇA, Z.–KRUMPHANZLOVÁ, Z., 1984: Čechy v době slovanské. Archeologie o vzniku a počátcích českého státu. Teze. Praha.
- BIBLE 1979: *Písmo svaté Starého a Nového zákona*, ekumenický překlad, Praha.
- BORKOVSKÝ, I., 1960: *Piscina ve tvaru kříže ve svatojiřské basilice na Pražském hradě – Piscine cruciforme dans la basilique St. Georges au chateau de Prague*, AR XII, 680–691, 697–705.
- BORKOVSKÝ, I., 1975: *Svatojiřská basilika a klášter na Pražském hradě – Kirche und Kloster St. Georg auf der Prager Burg*, Praha.
- CACH, F., 1972: *Nejstarší české mince (české a moravské denáry od mincovní reformy Břetislava I. do doby brakteátové)*, sv. II., Praha.
- FEHRING, P. G.–STACHEL, G., 1966: *Kirchenanlagen, Herrensitz u. Siedlungsreste d. Mittelalters in Unterggenbach, Württembergisch Franken*, Bd. 50, N. F. 40, 37–51.
- FLOSSMANN, K., 1989: *Moudrost ve Starém zákoně*, Praha.
- FROLÍK, J.–SMETÁNKA, Z., 1997: *Archeologie na Pražském hradě*, Praha.
- HÁSKOVÁ, J., 1992: *K ikonografii českých mincí Vratislava II. – On the iconography of Vratislav's II Bohemian coins*, in: *Královský Vyšehrad. Sborník příspěvků k 900. výročí úmrtí prvního českého krále Vratislava II. (1061–1092)*, Praha, 59–68.
- KADLEC, J., 1993: *Dějiny katolické církve*, sv. I.–III., Olomouc.
- KHATCHATRIAN, A., 1982: *Origine et typologie des baptisteres paléochrétiens*, Mulhouse.
- KOUŘIL, P.–MĚŘINSKÝ, Z., 1996: *Sakrální architektura a hmotné památky odrážející projevy duchovní kultury z moravských a slezských archeologických výzkumů – Sakralarchitektur und Denkmäler der Sachkultur-Widerspielung der Äusserungen der geistigen Kultur aus den mährische und schlesischen archäologischen Ausgrabungen (Arbeitsthesen)*, AH 21, 111–119.

- KUPKOVÁ, J., 1996: Baptisterium a architektura českého středověku – Das Baptisterium und die Architektur des tschechischen Mittelalters, AH 21, 131–137.
- MERHAUTOVÁ, A., 1971: Raně středověká architektura v Čechách, Praha.
- NECHVÁTAL, B., 1974: K stavebně historickému vývoji basiliky sv. Petra a Pavla na Vyšehradě – Ein Beitrag zur Baugeschichte der Basilika St. Peter und Paul auf dem Vyšehrad, Umění 22, 113–138.
- NECHVÁTAL, B., 1985: in: Výzkumy v Čechách 1982–1983, 142.
- NECHVÁTAL, B., 1988: Závěrečná etapa archeologického výzkumu v basilice sv. Petra a Pavla na Vyšehradě (Předběžná zpráva) – Die Schlussphase der archäologischen Untersuchung der St. Peter und Paul Basilika auf dem Vyšehrad (vorläufiger Bericht), AH 13, 417–422.
- NOVÝ, R., 1992: Český král Vratislav II. – Bohemian King Vratislav II. – in: Královský Vyšehrad. Sborník příspěvků k 900. výročí úmrtí prvního českého krále Vratislava II. (1061–1092), 11–24.
- POKORNÝ, L., 1982: Dvě liturgická pojednání. Praha.
- POULÍK, J., 1975: Mikulčice. Sídlo a pevnost knížat velkomoravských – Mikulčice – Sitz und Feste der grossmährischen Fürsten, Praha.
- RADOMĚRSKÝ, P., 1955: Obol mrtvých u Slovanů v Čechách a na Moravě (Příspěvek k datování kostrových hrobů mladší doby hradištní) – The Dead – Obolus by the Slavs of Bohemia et Moravia (Essay on the Dating of the Young Slavonic Period s Skeleton Graves), Sbor. NM sv. IX–A – Historický č. 2, 3–81, Tab. I.–V., mapa.
- ŠOLLE, Z., 1996: Od úsvitu křesťanství k sv. Vojtěchu – Zusammenfassung, Praha.
- TUREK, R., 1988: Počátky české vzdělanosti. Od příchodu Slovanů do doby románské, Praha.
- VÁŇA, Z., 1995: Přemyslovská Budeč. Archeologický výzkum hradiště v letech 1972–1986. Zusammenfassung, Praha.

Zusammenfassung

Frühmittelalterliches Baptisterium in Vyšehrad

Archäologische Forschung im Interieur der Basilika der Kapitelkirche St. Peter und Paul in Vyšehrad wurde in den Jahren 1981–1985 durchgeführt. Im Jahr 1983 wurden im heutigen Hauptschiff vor dem westlichen frühromanischen Abschluß des apsidialen Grundrisses Reste eines rundlichen Baues freigelegt. Im Vorbericht wurde dieser Bau als Baptisterium interpretiert (Nechvátal 1985, 142).

Das Baptisterium befindet sich an der Achse der romanischen Basilika mit kleinerer Abweichung zum Süden. Die Eintiefung unter dem heutigen Niveau macht 220–240 cm. Es handelt sich um einen Steinbau, der zugeschütet wurde. In der Verschüttung war frühmittelalterliche Keramik, die vor das Jahr 1070 datiert wurde. Mit dem Bau der romanischen Basilika wurde in diesem Jahr angefangen.

Baptisterium hat eine rundliche Form mit dem Durchmesser 87–90 cm, an der Nordseite ist 134 cm eingetieft und beim Boden ist der Durchmesser nur 67 cm. Der Boden ist mit kleineren Steinen gepflastert. Der rundliche Bau war mit den frühmittelalterlichen Gräbern überdeckt. In einem Grab wurde ein Silberdenar des Fürsten Vratislav II. (1061–1086) gefunden. Die Münze war zwar in der Sekundärlage, aber trotzdem datiert sie verlässlich die Zeit des Baptisteriums. Die Entfernung des Hauptschiffes der frühromanischen Basilika etwa 310 cm führte wahrscheinlich dazu, daß die Funktion des Baptisteriums nach dem Ausbau der zweiten Etappe der romanischen Basilika aufgelöst wurde. Baptisterium hatte Bedeutung für die liturgische Praxis in der ersten Phase der Kapitel-Kirche. Mit ähnlichen rundförmigen Bauten treffen wir uns bei den großmährischen Basilikalkirchen. Diese Bauten sind als Baptisterien interpretiert, die zur Taufe gedient haben. Die Lokalisierung der Baptisterien bei den großmährischen Kirchen war noch nicht stabilisiert (Kouřil–Měřinský 1996, 113; Poulík 1975, 115–116).

Bei der Betrachtung über das ursprüngliche Aussehen des Rundobjekts, das als Baptisterium interpretiert wurde, sind wie bildliche so auch archäologische Belege zur Verfügung (Khatchatrian 1982). Für die Interpretation des Baptisteriums ist in der ersten Reihe seine Funktion bei der Taufe entscheidend und in keinem Fall seine Bauform (Kupková 1996). Einige Baptisterien sprechen dafür, daß die Taufe durch ein Tauchen durchgeführt wurde. Auf der anderen Seite spricht die Tiefe bei einigen Einrichtungen dieser Art nicht für die angeführte Praxis.

Für das Baptisterium von Vyšehrad steht zum Vergleichen das Baptisterium von Fulda, das auf einer Miniatur dargestellt ist. Die Abbildung gehört zu den Denkmälern des 10.–11. Jhs. (Šolle 1996, 68–69).

Abbildungen:

1. Prag-Vyšehrad. Romanische Basilika St. Peter und Paul. Grundriß aufgrund der archäologischen Grabungen in den Jahren 1968–1991. Frühromanische Phase ist schwarz, gotische schraffiert und die neuzeitliche Phase im Umriß.
2. Denar aus der Zeit des Fürsten Vratislav II. (1061–1086). Denar stammt aus den zerstörten Gräbern in der Nähe vom Baptisterium.
3. Archäologische Grabung im Interieur der Basilika St. Peter und Paul, Sektoren S-187, S-186. Maßstab 1:20.

4. Basilika St. Peter und Paul. Fundamente des Rundbaus – Baptisteriums in Sektor S-187. Blick von Osten.
5. Frühmittelalterliche Keramik aus der Füllung des Baptisteriums, vor dem Jahr 1070.
- 6.–8. Frühmittelalterliche Keramik aus der Verschüttung des Baptisteriums, vor dem Jahr 1070.
9. St. Bonifatius tauft einen Herzog durch das Tauchen in einem rundförmigen Objekt. Kloster in Fulda (10.–11. Jh. nach M. Šolle).