

Unger, Josef

**Pohřební ritus městského obyvatelstva 13. až 18. století v
archeologických pramenech Moravy a Slezska**

Archaeologia historica. 2000, vol. 25, iss. [1], pp. 335-[356]

Stable URL (handle): <https://hdl.handle.net/11222.digilib/140385>

Access Date: 19. 02. 2025

Version: 20250219

Terms of use: Digital Library of the Faculty of Arts, Masaryk University provides access to digitized documents strictly for personal use, unless otherwise specified.

Pohřební ritus městského obyvatelstva 13. až 18. století v archeologických pramenech Moravy a Slezska

JOSEF UNGER

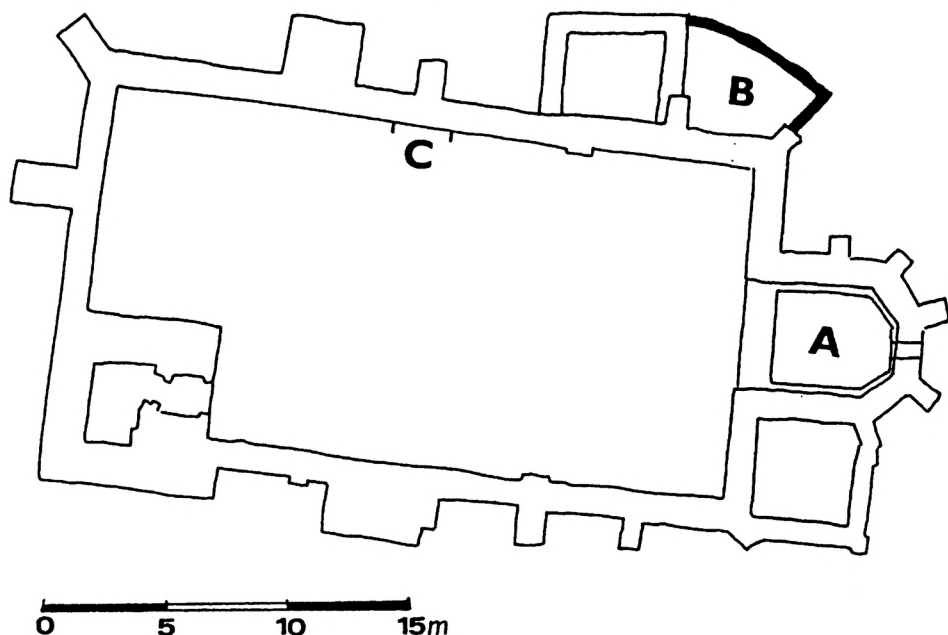
Úvod

Studium pohřebního ritu ve středověku a novověku je v poslední době na Moravě a ve Slezsku předmětem soustavnějšího zájmu jak etnografů (Navrátilová 1996, 1998), tak i historiků (Hlinomaz 1993, Petráň 1997, Pojsl 1997), archeologů (Unger 1991, 1997, Zatloukal 1994, Malík 1995) a antropologů (Horáčková ad. 1993, Rubinková 1999). Výsledky tohoto studia se výrazně dotkly i středověkého a novověkého městského obyvatelstva.

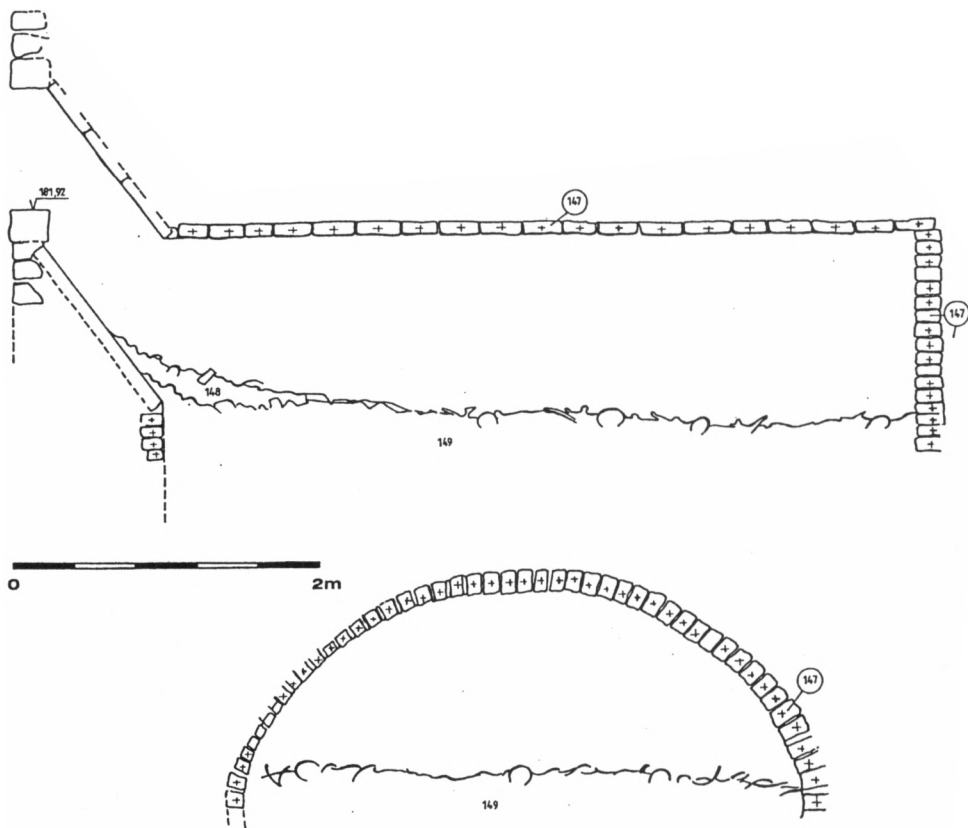
Existence středověkého města se od 13. stol. projevila i v pohřebním ritu. Do té doby nebyvalé nahromadění lidí na plošně omezeném prostoru, který navíc ještě musel obsahovat shromažďovací a tržní areály, si vyžádalo i nové zajištění duchovní správy s ním související i křesťanský pohřeb. Prostorová stísněnost areálu kostela, případně i kláštera a přilehlého hřbitova si vyžádala nový přístup ke způsobu pohřbívání. Duchovní správu ve městech zabezpečovalo jednak farní a jednak řádové duchovenstvo. Jestliže farní obvody byly stanovené a právně vymezené, pak kláštery již takto vymezené obvody neměly z čehož vznikaly spory.

Farní kostely a hřbitovy

Jádem farního obvodu byl kostel s právem křtu vyjádřeném přítomností křtelnice a právem pohřbu vyjádřeném hřbitovem. Města mívala většinou jen jeden farní obvod i když



Obr. 1. Pohořelice (okr. Břeclav). Kostel sv. Jakuba Většího. A – kostnice pod kněžištěm, B – kostnice v přístavku na severní straně, C – hrobka.



Obr. 2. Pohořelice (okr. Břeclav). Kostel sv. Jakuba Většího. Kostnice pod kněžištěm. Podélný a příčný řez. 147 – cihlová klenba a stěna, 149 – skládka kostí.

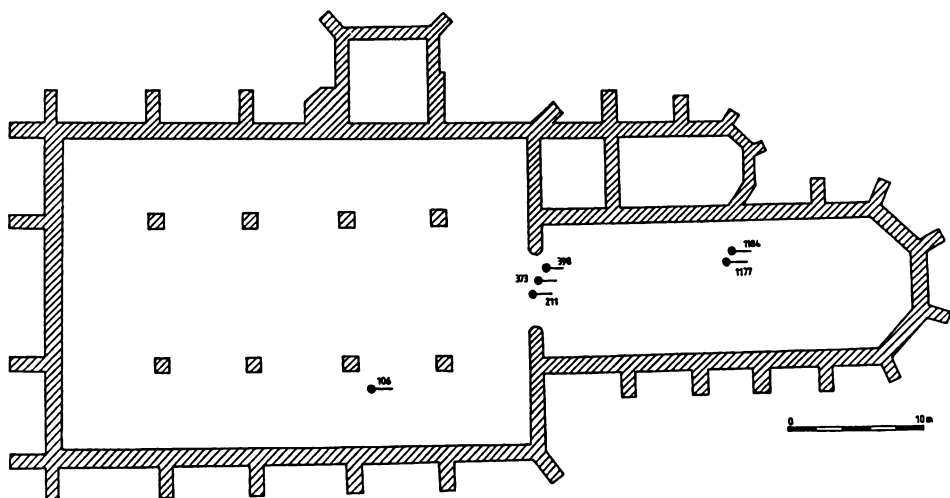
areál některých větších měst se rozdělil do více obvodů jako například v Brně, kde domácí obyvatelstvo patřilo ke kostelu sv. Petra a ostatní obyvatelstvo ke kostelu sv. Jakuba. Většina lidí byla pohřbena na hřbitově vně kostela, ale i zde platilo pravidlo čím blíže kostela a čím blíže k presbytáři, tím lépe. Rovněž tak za lepší se považovala strana jižní, tedy evangelijní, než strana severní tedy epištolní. Území poměrně malého hřbitova se rychle zaplnilo hroby, takže každý další pohřeb znamenal buď uložení nebožtíka do menší hloubky, nebo porušení hrobu staršího, což se dělo celkem běžně. Církevní sněmy, jako například roku 1279 v Münsteru a 1280 v Kolíně nad Rýnem, požadovaly důstojné uložení ostatků z narušených hrobů (Kudělka 1985, 169). Narušené pozůstatky zemřelého mohly být buď přidány do nového hrobu, nebo uloženy na zvláštním místě. Nejjednodušší bylo vykopat jámu na okraji hřbitova a do ní ukládat kosti z rozrušených hrobů. Jsou známy, byť z venkovských středověkých hřbitovů případy třídění kostí v těchto jamách (Unger a kol. 1980, 47). Archeologický výzkum u kostela sv. Jakuba Většího v Pohořelicích prokázal existenci kostnice situované mezi dva opěrné pilíře a východní zeď sakristie (obr. 1). Byla postavena z kamene i druhotně použitých cihel na půdorysu 5,5×4 m. Uvnitř této kostnice je dosud 1,2 m mocná vrstva kostí. Z malé šířky zdiva, které nedosahovalo ani 0,5 m nelze usuzovat na vícepodlažní budovu, ale spíše se zdá, že se jednalo o velmi jednoduchý účelový jednopodlažní přestřešený přístavek pro ukládání kostí, který nahradil starší kostnici pod kněžištěm a který byl používán, podle nálezů zlomků keramiky, ještě i někdy v 16. a 17. stol.



Obr. 3. Hustopeče (okr. Břeclav). Kostel sv. Václava. Vstup do barokní hrobky.



Obr. 4. Hustopeče (okr. Břeclav). Kostel sv. Václava. Letopočet 1747 nad vstupem do hrobky.



Obr. 5. Brno. Katedrála sv. Petra a Pavla. Rozmístění hrobů s nádobami dnem vzhůru.

Jiný způsob ukládání kostí představovaly suterénní kostnice pod presbytářem. Takovou kostnici, vzniklou při přestavbě kostela počátkem 14. stol. (Borský–Černoušková–Maráz 1993–1995), známe opět z pohořelického kostela (obr. 2). Polygonální půdorys o rozměrech 5×3,6 m kryla cihlová klenba a z východní strany ji zpřístupňoval z vnějšku otvor o světlosti 0,8×0,5 m. Mocnost vrstvy kostí nebyla zjištěna.

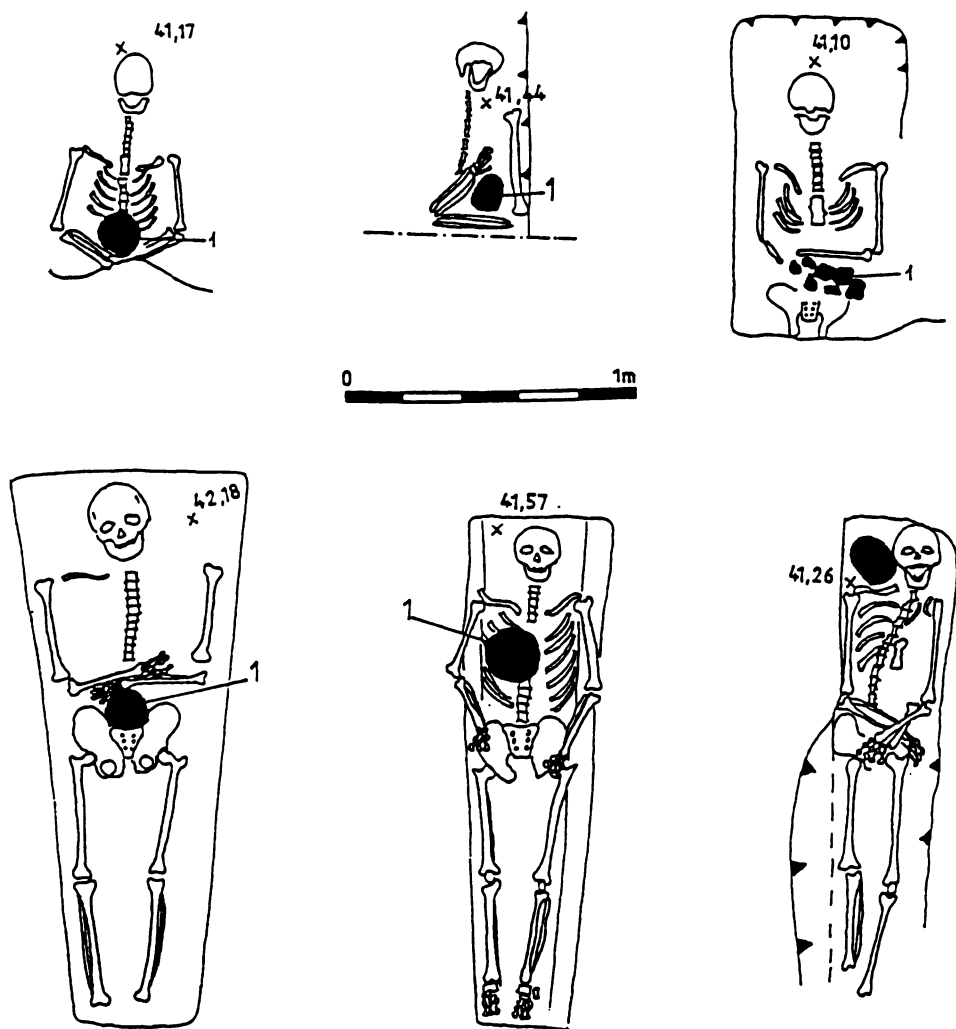
Nejvyspělejším způsobem péče o pozůstatky narušených hrobů však byl karner, což je dvoupodlažní hřbitovní stavba se zapuštěnou dolní částí – kostnicí a horní kaplí. Půdorys těchto budov, postavených vždy v blízkosti farního kostela, je zpravidla kruhový nebo polygonální. Kaple mívá apsidu, nebo jen segmentové vydutí pláště zdi. Karnery se stavěly především v Podunají, na jižní Moravě a jižním Slovensku (Paukert 1978, 111). Za prototyp se považuje hřbitovní kaple ve fuldském klášteře datovaná do počátku 9. stol. (Guth 1924–25, 176). Jihomoravským karnerům věnoval velkou pozornost Václav Paukert (1976) a od té doby došlo jen v několika případech k doplnění jeho soupisu (Konečný 1989, 1990, Opatřil 1993).

V interiéru farních kostelů bývali pohřbíváni jen významní jedinci buď duchovního nebo světského stavu. Nejčestnější místo v kostele leželo na ose v místech rozhraní lože a presbytáře. Hroby duchovních se zatím podařilo rozlišit na Petrově v Brně a v Hustopečích a to podle dřevěného nebo voskového modelu kalicha přikrytého hrncem s uchem z přelomu 15. a 16. stol. (obr. 5 až 7). Kalich v tomto případě sloužil jako insignie kněžského stavu (Unger 1997).

Hrobku olomouckých biskupů rozdělenou na horní a spodní část začal budovat kardiál František Ditrichštejn v letech 1616 až 1618, ale dokončili ji až jeho následovníci roku 1661 (Burian 1972).

Ke zřízení hrobky pod presbytářem hustopečského kostela došlo patrně úpravou starší suterénní prostory roku 1747 o čemž svědčí letopočet v nadpraží (obr. 3, 4).

Na Petrově v Brně došlo roku 1748 ke zřízení cihlami vyzděné hrobky kanovníků na půdorysu 13,5×6,5 m. Vstup do hrobky byl kryt kamennou deskou o rozměrech 230×85 cm s nápisem: SEPLVTVRA/ PRAELATORVM/ ET/ CANONICORVM/ INSIGNIS/ REGIAE/ ET/ COLLEGIATAE/ ECCLESIAE/ SANCTORVM/ APOSTOLICORVM/ PETRI/ ET/ PAVLI/ BRVNAE/ MDCCXLVIII. V hrobce bylo pohřbeno 16 prelátů a kanovníků v malovaných rakvích (obr. 8). Při archeologickém výzkumu se podařilo zachránit dvě identifikační olověné destičky z roku 1761 a 1776 (obr. 9).



Obr. 6. Brno. Katedrála sv. Petra a Pavla. Hroby s nádobami dnem vzhůru.

Zájem o pohřeb v interiéru kostela vyvíjely i významné osoby světské. Na brněnském Petrově je archeologicky dokumentována funkční změna krypty pod presbytářem původně využívané k liturgickým účelům, patrně k uctívání ostatků svatých (obr. 10). Teprve po zvětšení krypty, zazdění původních vstupů a zřízení nového vchodu, byly do podlahy krypty zahloubeny hroby patřící významnějším osobám, mimo jiné i ženě (určila L. Horáková). Tyto hroby je možno datovat do doby od 13. do 15. století.

Podle společenského postavení zámožnější měšťané i šlechtické osoby mohly být pohřbeny do hrobů vyhloubených v kostelní lodi a překrytých dlažbou. Takové hroby známe již ze 13. a 14. stol., ale především ze 17. a 18. stol., kdy jsou identifikovatelné podle křížků, medailek a růženců, ale i zlatých prstýnků (obr. 11, 12).


Nejnákladnější byl pohřeb do hrobky nebo hrobové komory. V hrobce pod brněnským farním kostelem sv. Jakuba byl roku 1682 pohřben známý vojenský velitel Brna v době obléhání Švédy roku 1645 maršál Raduit de Souches. Podle poslední vůle zemřelého měly být v hrobě uloženy i insignie jeho společenského postavení – kord, ostruhy a maršálská






Obr. 7. Brno. Katedrála sv. Petra a Pavla. Hrob s nádobou dnem vzhůru u lebky.

Obr. 8. Brno. Katedrála sv. Petra a Pavla. Hrobka kanovníků z roku 1748. Stav po otevření dne 23. ledna 1992.




 CAROLUS SR. I. COMES AB HERBERSTEIN
 IN SIGNIS REGIAE COLLEGIATAE
 ECCLESIAE S. S. PETRI ET PAULI BRUNAE
 CANONICUS CURATUS OBIT. ZI
 MART. II. 1770 AETATIS SUAE 37.
 PRESBYTERATUS SUI 45. ET
 CANONICATUS 13.

HENRICUS ERNESTUS ALEXANDER HASSIAE EQUES DE
 GICZIN Anno MDCLXXI natus X^{mo} Octobris, sacro Presbyteratus
 Ordine insignitus MDCXCVIII. compluribus Annis Ecclesias Parochiales
 Seellicensem, Trschlicensem, et Budschovicensem felose Rexit Al. August.
 Rom. Imp. et Bohem. Rege &c. Carolo VI ad Regium Canonicatum Insig.
 Coll: Eccl: S. Petri et Pauli Brunae MDCCXXVII Presentatus Piti. Sollemni
 Quinquagesimum. sacerdotij suscepti Jubilare Anniversarium egit MDC
 CXLVIII die XX Octob. demum meritis plenus sacrisque Ecclesiae sacra
 mentis munitus pia morte occubuit Die XXI Augusti Reparatae Sa
 lutis MDCCCLXI. Aetatis LXXXIX decem Mensium dierum XI

Obr. 9. Brno. Katedrála sv. Petra a Pavla. Identifikační destičky z kanovnické hrobky.

hůl, které však nebyly nalezeny. V dřevěné rakvi vložené do zdobené rakve měděné se kromě pozůstatků maršálova těla našel zdobený brokátový kabát, čepec, šerpa, vlněné punčochy, lehké kožené boty a růženec z dřevěných korálků (Novotný 1967).

V brněnském farním kostele na Petrově byl pohřben i zemský hejtman Ladislav Popel z Lobkovic zemřelý za stavovského povstání. Při archeologickém výzkumu se podařilo prozkoumat jen jeho sekundární hrob v hrobové komoře o rozměrech 2,5×1,4×1,2 m vyzděné z cihel. Lobkovicovy pozůstatky byly v 18. stol., patrně v souvislosti se zřízením kanovnické hrobky roku 1748, sbaleny do původního pláště a uloženy v malé rakvi opatřené lobkovickým znakem a zdobené malovaným křížem s iniciálou IHS a srdcem (obr. 13).

Šlechtické hrobky, především ze 17. a 18. stol. se nacházejí pod desítkami farních kostelů. Jen v ojedinělých případech jsou zásahy do nich odborně dokumentovány. Nepříliš častým případem odborné dokumentace bylo otevření kounicovské hrobky pod kostelem sv. Jana Křtitele ve Slavkově roku 1980 (Pernička 1982, Dacík 1982).

Již na sklonku 16. stol. si vážení měšťané nechávali budovat zvláštní hrobky jako například roku 1582 Martin Primus na prostějovském hřbitově. Její půdorys měří 3,0×2,1 m a klenutý prostor měl výšku 1,8 m. Uvnitř byla hrobka opatřena malbou představující zmrtvýchvstalého Krista a na zdech se dochovalo několik nápisů z přelomu 16. a 17. stol. souvisejících s pohřby členů rodiny budovatele hrobky (Kokojanová 1999). V tomto případě se jedná o velmi časný doklad budování měšťanské hrobky dokládající hospodářský i společenský vzestup měšťanstva. Až v 18. stol. jsou měšťanské hrobky, někdy budované i pod zvláštními kaplemi, častější (Petráň 1997, 620). Příkladem může být hrobka na půdorysu 3,1×2,9 m pod kaplí P. Marie při kostel sv. Václava v Ostravě v níž byli pohřbeni i dva purkmistři zemřelí v letech 1729 a 1780 (Wiegandová 1973).

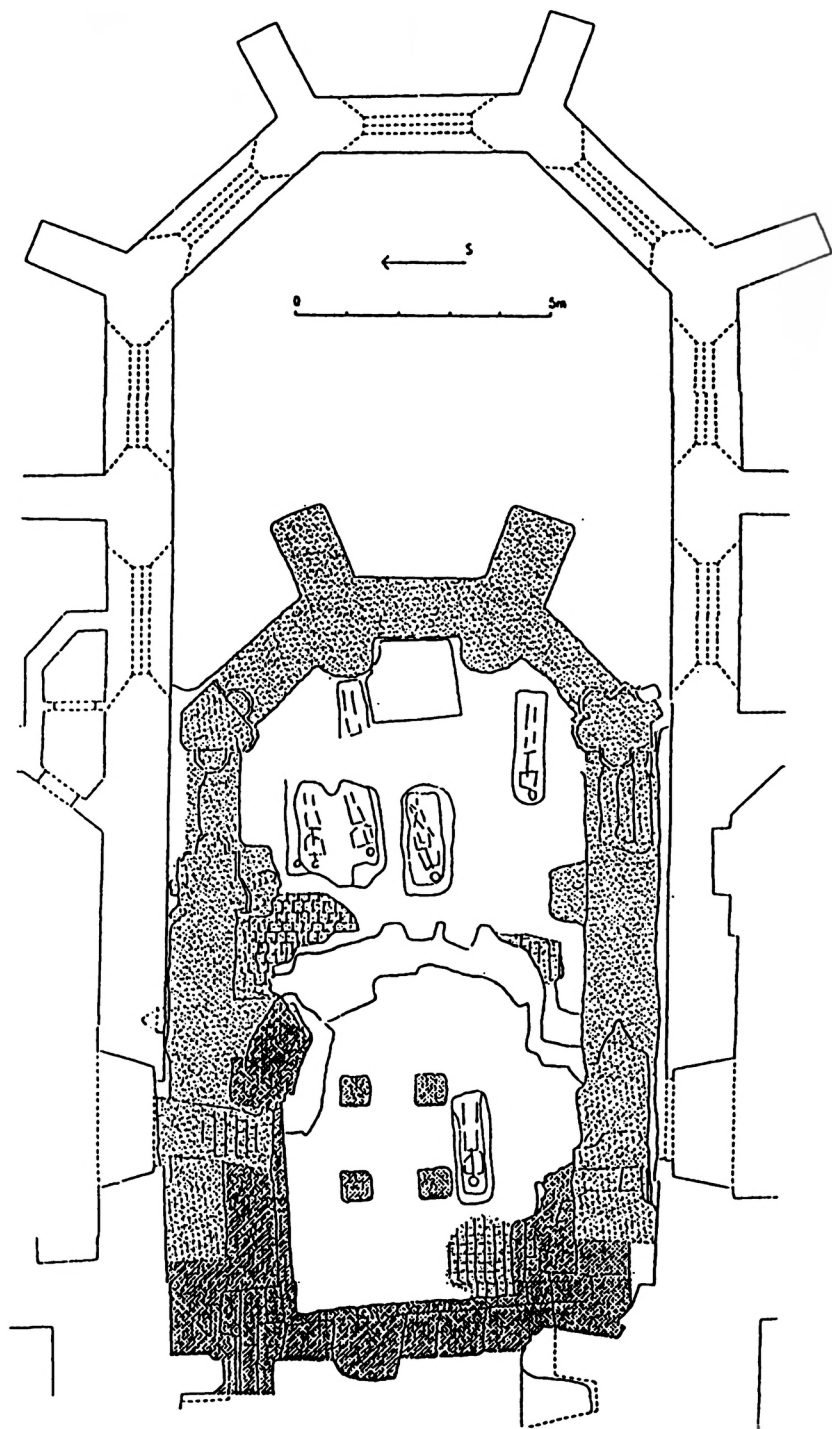
Příkladem pohřbu váženého měšťana počátkem 18. stol. může být hrobka objevená při archeologickém výzkumu v interiéru pohořelického kostela. Jednalo se o cihlovou klenutou suterénní místnost v níž na cihlových i dřevěných podstavcích spočívala dřevěná malovaná rakev. Na víku rakve je na modrém podkladě namalován kříž vyrůstající z hory s lebkou a překříženými hnáty (obr. 14). Hrobka ani rakev nebyly otvírány a dále zkoumány. Identifikace hrobky i rakve není jednoduchá, protože v kostele se nachází dva renesanční a dva barokní kamenné náhrobníky. Z barokních jeden patří Pavlovi Stanovskému a jeho manželce Margaretě a je datován do roku 1722 a druhý patří poštmistru Františku Petrovi Metzgerovi, který zemřel roku 1712. Pokud bychom připustili, že se jedná o barokní hrobku, pak vzhledem k tomu, že obsahuje jen jednu rakev, jednalo by se zřejmě o místo kam byl pohřben pohořelický pošt mistr F. P. Metzger uvedený jako správce pošty již roku 1663.

Zvláštní charakter má hrob muže pohřbeného v době mezi koncem 17. a polovinou 18. stol. v kapli Nejsvětější Trojice bývalého augustiniánského kláštera zaniklého kolem roku 1500. V dřevěné okované rakvi ležely pozůstatky muže zesnulého ve věku 35 až 40 let. K archeologicky zjištěným protivampyrickým opatřením patřilo zatížení nohou kameny a zničení horní poloviny těla šachtou (Šmíd 1998, 78).

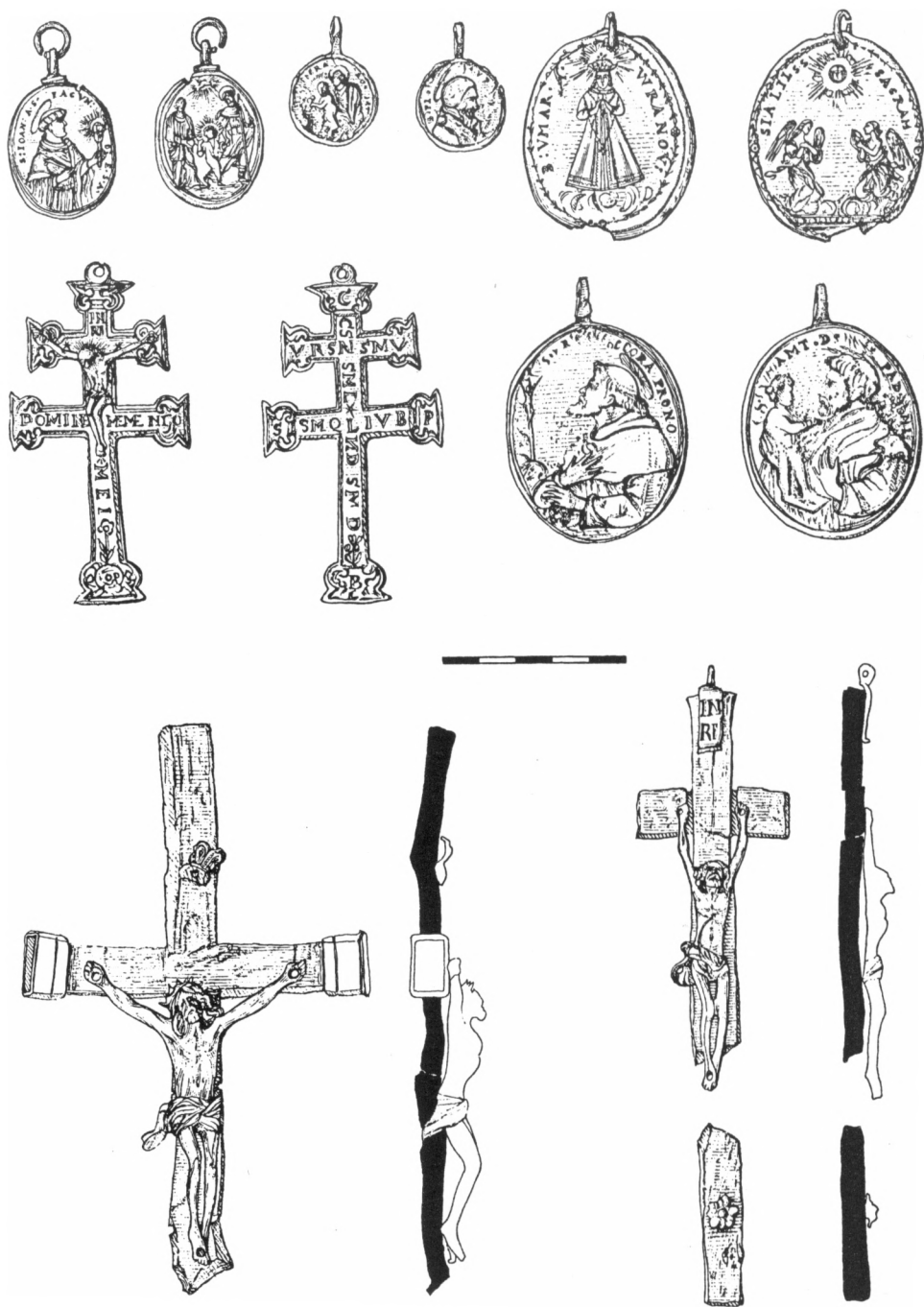
Klášterní kostely se hřbitovy

Zvláště vyhledávaným místem pohřbu byly kláštery a tudíž i kláštery ve středověkých městech. Zde měli zemřelí zajištěny stálé modlitby klášterní komunity. Pohřby v areálu kláštera můžeme rozdělit na pohřby příslušníků řádové komunity a pohřby kleriků i laiků, kteří s touto komunitou mohli být různým způsobem svázáni. V městských klášterních kostelích nepohřbívalo jen městské obyvatelstvo, ale i obyvatelstvo z okolí, především šlechta. Členové řeholní komunity bývali pohřbíváni nejen na hřbitově u kostela, ale i v ambitu, kapitulní síni a kostele.

Zajímavý příklad dobře datované hrobky se podařilo zdokumentovat při opravách brněnského minoritského kostela (obr. 15). Letopočet 1494 je uveden nejen v nápisu hlásajícím, že hrobka byla zřízena tohoto roku za kvardiána Ambrože (obr. 16), ale i nad křížem (obr. 17) na čelní straně hrobky (Unger 1998).

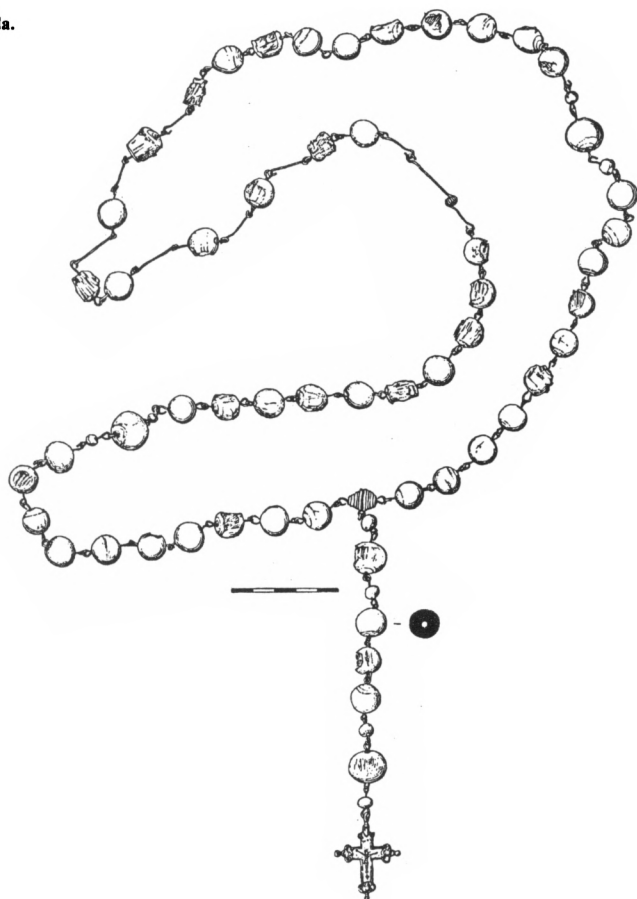


Obr. 10. Brno. Katedrála sv. Petra a Pavla. Ilroby v původní kryptě.



Obr. 11. Brno. Katedrála sv. Petra a Pavla. Medaile a kříže z hrobů 17. a 18. stol.

Obr. 12. Brno. Katedrála sv. Petra a Pavla.
Růženec z hrobu 17.–18. stol.



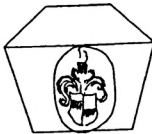
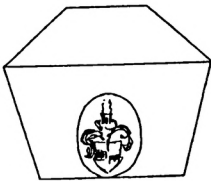
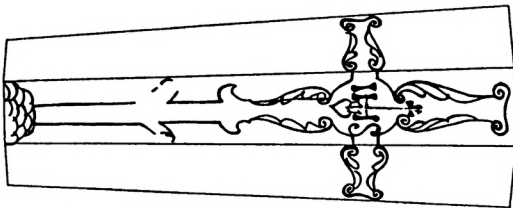
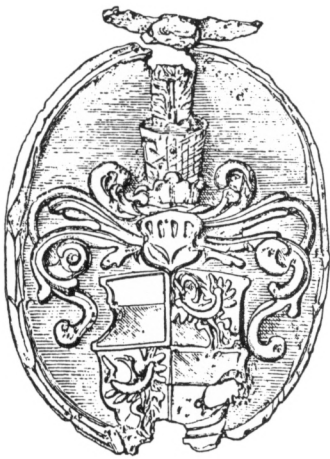
Barokního stáří je augustiniánská hrobka související s úpravami brněnského klášterního kostela sv. Tomáše v letech 1665 až 1675. Prozkoumán zde byl i hrob opata Mattheuse Bertschera zemřelého 30. listopadu roku 1777 vybavený pektorálem a kovovou destičkou s životopisnými údaji (Zatloukal 1994, Procházka 1998, 291).

Barokní hrobka o půdorysu 11,3×6,5 m s několika pohřbenými jedinci byla prozkoumána v bývalém dominikánském klášterním kostele v Šumperku (Goš 1997).

V klášterním kostele cisterciáček na Starém Brně se podařilo prozkoumat hrob kněze zemřelého podle identifikační destičky roku 1770. Hrob v rakvi s poduškou pod hlavou obsahoval růženec, korálky z liturgického oděvu a kovovou identifikační destičku (Novotný 1967, 58).

Starobrněnský klášter cisterciáček založený královnou Eliškou Rejčkou se stal nejen místem jejího pohřbu, ale i místem kde byl pohřben i její příznivec nejvyšší maršálek a podkomoří Země české jakož i hejtmán na Moravě Jindřich z Lipé. Při archeologicky sledovaných stavebních úpravách se v interiéru kostela našla hrobová komora o rozměrech 2,3×0,75×1,3 m s pozůstatky asi tří osob z nichž kosterní pozůstatky padesáti až šedesátiletého muže pohřbeného v rakvi se připisují právě Jindřichovi z Lipé (Novotný 1967, Stloukal 1967). Konstrukce hrobové komory opatřené na delších stranách třemi výklenky uzpůsobenými pro zapuštění trámů nebo železných tyčí, které mají analogie v hrobové komoře markraběte Jošta (Loskotová 1999), nebo polských králů a královen (Świąch 1990), nasvědčuje tomu, že se jednalo o hrob vysoce postavené osobnosti.

Obr. 13. Brno, Katedrála sv. Petra a Pavla. Rakev se sekundárním pohřbem Ladislava Popela z Lobkovic (rozměry 121×35–49×27 cm). Olověný štítek na rakvi (rozměry 215×155 mm).



Moravský markrabí a zvolený král římský Jošt Lucemburský byl stejně jako jeho otec Jan Jindřich pohřben v augustiniánském klášterním kostele sv. Tomáše. Jeho cihlami vyzděná hrobová komora byla otevřena a zdokumentována již roku 1752. Na železných tyčích zazděných do stěn komory spočívaly původně dřevěné desky a na nich zbytky rakve s pozůstatky markrabího zemřelého roku 1411. Mezi zbytky textilií pocházejících z pohřebního roucha i vyložení rakve byla rozpoznána i hedvábná poduška pod hlavu. Olověná destička identifikovala pohřbeného i s tituly. Hrobová komora byla uzavřena náhrobní deskou s nápisem. Po dokumentaci, která na svoji dobu byla provedena pečlivě, došlo k vyčištění hrobu, to je k odstranění zbytků dřev a textilií a uložení kosterních pozůstatků na desku (Maráz 1998, 1999). V této podobě čekal hrob na svoje další otevření a prozkoumání roku 1999 (Loskotová 1999), které v mnohém doplní poznatky o fyzické podobě Lucemburků, ale i o pohřebním ritu středověkých panovníků.

Archeologického výzkumu se dočkalo i místo, kde byla pohřbena významná osobnost evropské diplomacie přelomu 15. a 16. stol. – Jan Filipec. Tento prelát zemřel roku 1509 a byl pohřben v areálu františkánského kláštera v Uherském Hradišti, který sám založil. Místo jeho pohřbu se lokalizuje někdy pod hlavní oltář klášterního kostela (Foltýnová-Mikulicová 1999, 14), ale při archeologickém výzkumu roku 1991 se v jihozápadním rohu rajského dvora našla část architektury polygonálního půdorysu se zbytky oltářní menzy

Obr. 14. Pohořelice (okr. Břeclav). Kostel sv. Jakuba Většího. Rakev v hrobce poštmistra Františka Petra Metzgera zemřelého roku 1712.

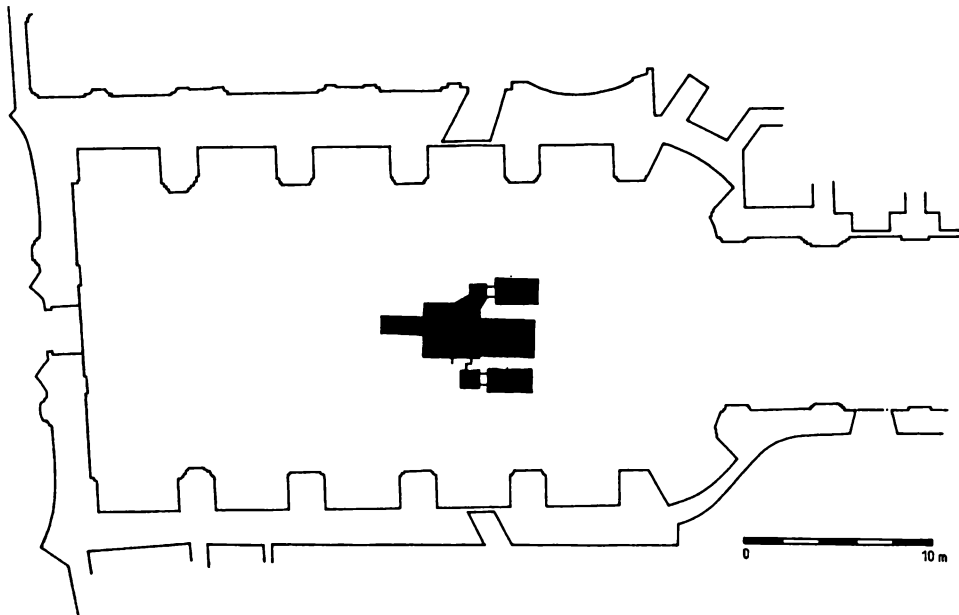


a centrální cihlovou hrobkou. Se zbytky dřevěné rakve podložené trámky a cihlou se našly i porušené kosterní pozůstatky člověka a deformovaný zlatý kroužek, patrně z nákrčního řetězu. Objevená situace byla interpretována jako mauzoleum diplomata, velkovaradinského biskupa a nakonec observantského mnicha Jana Filipce (Snášil 1991–1992, 120, 1993, 92). K verifikaci této hypotézy může přispět i antropologická expertiza.

Zajímavé pozorování pochází i z archeologického výzkumu kaple Nejsvětější Trojice v areálu prostějovského augustiniánského kláštera. Na ose kaple v západní části presbytáře, to je na nejčestnějším místě, se našla hrobová komora o půdorysu 2,18×0,55 m určená pro významnou osobnost druhé poloviny 15. stol. Později byly hrob i s náhrobníkem odstraněny a v 16. stol. byl do hrobové komory druhotně pohřben mladý muž ve věku 25 až 30 let (Šmíd 1998, 77).

Ze samého počátku 17. stol. je hrobka, kterou nechal v areálu opavského dominikánského kláštera zbudovat Jan starší Vojsko z Bogdunčovic pro sebe, své potomky a ty, kteří budou mít jeho písemné povolení. V hrobce o půdorysu přibližně 5,5×5 m se pohřbívalo až do druhé poloviny 18. stol. Při archeologickém výzkumu se kromě kosterních pozůstatků našla celá řada předmětů z výbavy pohřbených (Šikulová 1970).

Při stavebních úpravách jihlavského dominikánského kostela Povýšení svatého Kříže došlo také k archeologickému průzkumu hrobky na půdorysu 4,8×2,7 m postavené z kamene a zaklenuté cihlovou klenbou. Podle nápisu na olověné destičce nechal hrobku zbudovat jihlavský obchodník Mathius Zebo ve druhém desetiletí 18. stol. (Dvořák–Horáč-



Obr. 15. Brno. Kostel sv. Janů. Púdorys hrobky.

ková–Vargová–Zatloukal 1998, Zatloukal 1999). Rovněž tak i počátkem 18. stol. nechal bohatý olomoucký měšťan Karel Matyáš Michael Březovský postavit těsně u františkánského kostela kapli s hrobkou do níž bývali pohřbíváni nejen rodinní příslušníci, ale i další olomoučtí měšťané až do sedmdesátých let 18. století (Mlčák 1984).

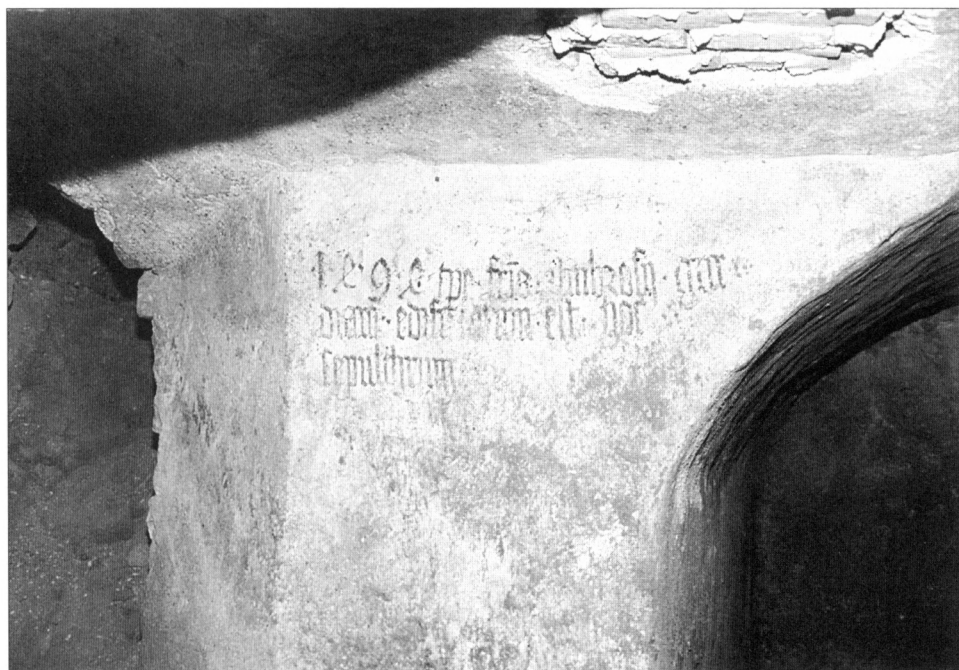
Zvláštní kategorii představují zřejmě hřbitovy související s městskými špitály. Rozsáhlejší archeologický výzkum takového hřbitova z 13. až 15. stol. byl proveden v Heidelbergu (Prohaska–Gross 1992). Na Moravě hroby související s městským špitálem byly zkoumány u kaple sv. Alžběty v Uherském Hradišti (Kohoutek–Merta 1999).

Jinověrecké křesťanské hroby

V době složitých náboženských poměrů na Moravě a ve Slezsku od 15. do počátku 17. stol. kostelní hřbitovy sloužily k pohřbívání příslušníků toho vyznání, které mělo obsazenu faru. Jinověrci měli pak s pohřbem problémy, které zřejmě řešili i pohřbíváním mimo existující hřbitovy. Tímto způsobem lze vysvětlit například šlechtický hrob z roku 1566 u Medlova (Král 1981a). V jiných případech se pohřbívalo i u zaniklých kostelů (Unger 1988).

Žerotínové sídlící v Židlochovicích si ale vybudovali hrobku pod podlahou bratrského sboru založeného roku 1566. Jednalo se o zaklenutou místnost o rozměrech 6,3×3,5×3 m. Z rakví, které se zde roku 1956 našly, byla předem otevřena jen jedna patřící Janu Divišovi z Žerotína pohřbenému roku 1616. Rakev obsahovala trubičku s vnitřnostmi zemřelého, tři zlaté prsteny, náprstek, kování, knižní záložku a knižní spony. Z oděvu se dochoval plášť, punčochy a střevíce. V rakvi byla i kytice z karafiátů. Kolem bratrského sboru se rozkládal i bratrský hřbitov (Král 1969, 1981, Skutil 1990). Bratři, pokud získali a upravili katolický kostel, jako například v Kralicích nad Oslavou, pohřbívali, jak svědčí řada kamenných desek, v jeho interiéru i v jeho okolí (Chaloupka 1979). Pokud si postavili vlastní sbor jako v Židlochovicích mohli pohřbívat i u něj (Král 1981, 332) i když například v Ivančicích se v okolí sboru hřbitov nenašel.

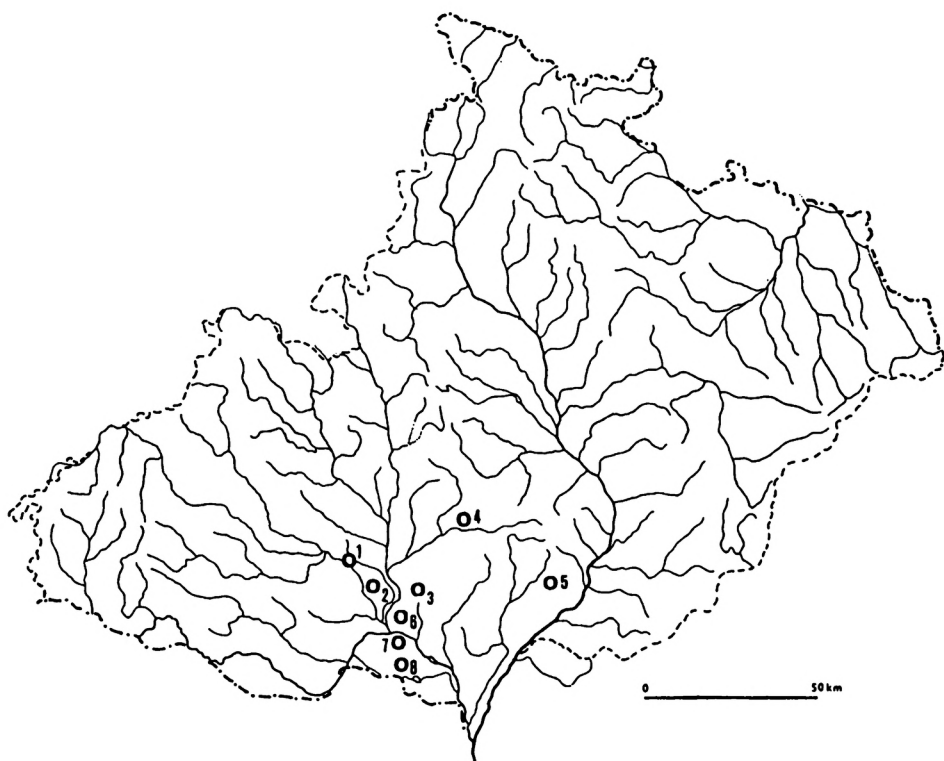
Zajímavou epizodou moravských novověkých dějin jsou novokřtěnci, na Moravě zvaní Habáni nebo Huterští bratři, jak si sami říkali a dodnes říkají. Počátky jejich působení lze



Obr. 16. Brno. Kostel sv. Janů. Nápis s letopočtem 1494 na stěně hrobky.



Obr. 17. Brno. Kostel sv. Janů. Zobrazení Krista s letopočtem 1494 na čelní straně hrobky.



Obr. 18. Archeologicky zjištěné novokřtěnské hřbitovy ze 16. a 17. stol. na Moravě. 1 – Němčičky (?), 2 – Přibice, 3 – Hustopeče, 4 – Slavkov, 5 – Zádovice, 6 – Šakvice, 7 – Pavlov, 8 – Mikulov.

položít do roku 1525, kdy po pronásledování této nábožensky reformě orientované skupiny v Tyrolsku, našli někteří její vyznavači útočiště na lichtenštejnském panství v Mikulově. Po vypuzení z Mikulova roku 1528, když jedna jejich skupina přistoupila k důslednému pacifismu a společnému vlastnictví, se stal jejich centrem Slavkov a odtud se rozšířily jejich komunity po celé jižní Moravě. Vzhledem k separaci vůči katolíkům i protestantům pohřbívali svoje zemřelé na zvláštních hřbitovech nedaleko od svých dvorů. Na jižní Moravě se podařilo lokalizovat celou řadu těchto hřbitovů (obr. 18), kromě jiného i u Mikulova, pro něž je charakteristická chaotická orientace, velká hustota hrobů a absence jakýchkoliv předmětů s výjimkou špendlíků z barevného kovu u lebky a háčků se záponkou (Unger 1984, 1991, Rubinková–Wiesnerová 1998).

Židovské hřbitovy

Židovské pohřební zvyky se nevázaly na synagogy a proto hřbitovy se nacházejí někdy i ve značné vzdálenosti od sídlišť i když v období časného středověku se tyto hřbitovy mohly nacházet uvnitř městského areálu (Stern 1998, 33). Židovské rituální předpisy zakazující exhumaci jsou patrně hlavní příčinou skutečnosti, že židovské hroby se archeologicky nezkoumají, nebo je jejich výzkum jen náhodný.

Část židovského hřbitova s 43 hroby datovanými do doby od konce 16. do 18. století se podařilo prozkoumat před prostějovskou městskou branou. Židovský pohřební ritus zakazující narušení staršího hrobu se projevil v tom, že hroby se nacházely ve třech horizontech nad sebou. V rámci hřbitova vytvářely hroby novorozenců a malých dětí zvláštní skupinu. Zemřelí bývali pohřbívaní v rakvi s rukama podél těla. V ženském a dětském hrobě

se našly stříbrné spinky a v ženském hrobě i řemínky a cvočky. Zvláštnosti židovského pohřebního rituálu se projevíly i zakrytím očních otvorů a úst zlomky keramických nádob (Čizmář 1998, 92–94).

Za součást židovského hřbitova se považují hroby objevené pod brněnským hlavním nádražím (Procházka 1990, 85, 1991, 67). Interpretaci nasvědčuje i poloha před židovskou bránou. Jiné známky židovského pohřebního ritu, které by byly archeologicky doložitelné jako střepy na očích, nebyly zjištěny.

Část hřbitova s chaoticky orientovanými kostrami objevená ve Slavkově roku 1974 nevylučovala, že se jedná o část židovského hřbitova (Jaroš 1974). Vzhledem k tomu, že některé z hrobů byly narušeny ještě před výkopem se jeví jako pravděpodobnější přírčeni tohoto hřbitova novokřtěncům, kteří ve Slavkově měli starou a silnou komunitu (Unger 1984).

Popraviště

Místem kde často skončila těla popravených delikventů byla popraviště. V některých případech bylo tělo popraveného vydáno rodině k pohřbu na hřbitově. Za příklad může sloužit poprava účastníků povstání roku 1547 kdy „...Václav Pětipeský s Bernhardem Barchancem pochování jsou na kerchově u sv. Apolináře (v Praze), Václav z Jeleního u sv. Štěpána Velkého při kapliče Všech svatých a Jakuba z Vralu manželka jeho s dítkami a přátely nazejtří ráno vezla do Hovorčovic, ..., a tu poctivě pochován a kamenem velkým přikryt, ...“ (Sixt z Ottersdorfu). Přesto ale na popravištích se nacházejí četné kosterní pozůstatky delikventů včetně koster koňských mršin a spálených kostí jak ukázal zatím ojedinělý výzkum v Luzernu (Manser 1992). Přestože popravišť bylo ve středověku a novověku na Moravě a ve Slezsku poměrně hodně, tak archeologické pozornosti zatím neunikly jen náhodné nálezy z Třebíče (Skutil 1948, Sameš 1978), Kroměříže (Chybová 1999) a snad i Uherského Hradiště (Snášil 1993). Ve všech případech se jednalo jen o nálezy lidských pozůstatků přesněji nedatovaných.

Závěr

Přestože pohřební ritus v celém sledovaném období ve městech s výjimkou ritu židovského byl křesťanský, pozoruje v něm určitý vývoj. Od 13. stol. se běžně pohřbívalo na hřbitovech u farních i klášterních kostelů a také v interiérech těchto kostelů. Většinou se jednalo o hroby do země. Pro významnější jedince byly vybudovány hrobové komory pro jeden pohřeb. Variantou tohoto způsobu pohřbívání jsou hroby zahloubené pod podlahu upravené starší krypty, tak jak to máme doloženo v Brně na Petrově. Hrobky pro více pohřbených jsou doloženy až od samého konce 15. stol. a to v brněnském minoritském klášterním kostele, ale od té doby bylo budování těchto prostornějších a často i složitějších hrobek velmi rozšířené jak v klášterních, tak i farních kostelích. Od sklonku 16. stol. máme například v Brně zjištěnu snahu vysunout hřbitov mimo hradby a to založením Nového hřbitova roku 1580 v místech bývalé cihelny kolem kaple P. Marie Pomocné (Merta 1996, 105, Flodrová 1996, 111). Tento jev, pozorovatelný u mnoha královských i poddanských měst, souvisí „...s větší vahou humanistického memoriálního kultu“ (Petráň 1997, 619).

Sledujeme-li odraz sociálních poměrů v pohřebním ritu, pak v archeologických pramenech se projevuje pohřbívání panovníků do hrobových komor na nejvýznamnějších místech kostela. Rovněž i šlechta se snažila pohřbívát uvnitř kostel a postupně přibývalo v interiérech kostelů i hrobů a hrobek bohatších měšťanů. Sociální stratifikace se výrazněji projevila v úpravě náhrobníků a náhrobků, které vyjadřovaly sociální status zemřelého. V interiérech kostelů byly také zřizovány hroby a od konce 15. stol. i hrobky duchovních, přičemž jejich identifikace v 15. až 16. stol. je v některých případech možná podle insignie- dřevěného nebo voskového kalicha přikrytého nádobou a v 18. stol. podle kovových destiček s nápisem. Především chronologické zařazení je problémem různých hrobů ojediněle nalázaných v různých situacích. Jen někdy mohou být s větší nebo menší pravděpo-

dobností ztotožněny s konkrétní sociální skupinou jako například hrob pastýře z Hustopečí (Benešová ad. 1994).

Sledujeme-li odraz náboženských poměrů v archeologicky zachyceném pohřebním ritu, pak zjišťujeme zvláštnosti židovského způsobu pohřbívání na hřbitovech mimo města, v úpravě hrobů, které se vzájemně neporušovaly a v zakrývání očí a úst keramickými střepey. Složitě poměry související s reformací v 15., 16. a na počátku 17. stol. se v archeologicky zachyceném pohřebním ritu městského obyvatelstva zatím nikterak výrazně neprojevují. Snad jen zakládáním zvláštních novokřtěnských hřbitovů mimo areál města. Zato rekatolizace v 17. a 18. stol. se v pohřebním ritu výrazně projevila přidáváním křížků, růženců a medailek do hrobů. V této době také dochází k upouštění od celkem pravidelné západovýchodní orientace hrobů, které souvisí s uvolněním orientace nově stavěných kostelů. Vzácné jsou i projevy pověřených praktik jako byl vampyrismus, zachycený v Prostějově, nebo vkládání ostrých předmětů do hrobů, které je zachyceno například v Mikulově (Měřinský–Unger 1985).

Zcela závěrem lze zvýraznit význam studia pohřebního ritu, které je nedílnou součástí archeologie. Určitou výhodou středověku a novověku je možnost srovnání výpovědi písemných pramenů a archeologických nálezů.

Literatura

- BENEŠOVÁ, L.–HORÁČKOVÁ, L.–UNGER, J.–VITULA, P., 1994: Hrob pastýře z Hustopečí, Jižní Morava 30, 275–277.
- BORSKÝ, P.–ČERNOUŠKOVÁ, D.–MARÁZ, K., 1993–1995: Ke stavebnímu vývoji kostela sv. Jakuba Většího v Pohofelicích ve středověku, Sborník prací Filozofické fakulty brněnské univerzity F 37–39, 189–197.
- BURIAN, V., 1972: Orientační průzkum Ditrichštejské krypty pod dómem sv. Václava v Olomouci, Přehled výzkumů 1971, Brno, 126.
- ČIŽMÁŘ, Z., 1998: Nové poznatky k vývoji středověkého a novověkého Prostějova ve světle záchranného archeologického výzkumu na Hlaváčkově náměstí/ Šerhovní ulici, Štafeta XXIX, 83–97.
- DACÍK, T., 1982: Antropologické posouzení tělesných pozůstatků Kouniců z hrobky ve Slavkově, Vlastivědný věstník moravský XXXIV, 151–152.
- DVOŘÁK, J.–HORÁČKOVÁ, L.–VARGOVÁ, L.–ZATLOUKAL, R., 1998: Výzkumy v dominikánském a minoritském klášteře v Jihlavě, Pravěk NŘ 8, 303–319.
- FLODOVÁ, M., 1996: Brněnská cihelna „Na lečič“ ve 14.–16. století, Archaeologia technica 10, 110–113.
- FOLTÝNOVÁ-MIKULCOVÁ, P., 1999: Jan Filipec, diplomat ze sklonku středověku, Dějiny a současnost 21/1, 11–15.
- GOŠ, V., 1997: Šumperk (okr. Šumperk). Kostel Zvěstování Panny Marie, Přehled výzkumů 1993–1994, Brno, 238.
- GUTH, K., 1924–1925: České rotundy, Památky archeologické a místopisné 34, 113–188.
- HLINOMAZ, M., 1993: Problematika sepulkrálních památek českých a moravských cisterciáckých klášterů, Časopis Národního muzea – řada historická 162, 86–98.
- HORÁČKOVÁ, L.–UNGER, J.–ŠENKYŘÍK, M., 1993: Lebky se symbolem vavřínového věnce z kostnice ve Křtinách, Scripta meddica (Brno) 66, 51–52.
- CHALOUPKA, J., 1979: K historii obce Kralic nad Oslavou, Časopis Moravského muzea, vědy společenské LXIV, 87–94.
- CHYBOVÁ, H., 1999: Zemní práce vydaly svědectví o kruté spravedlnosti minulých staletí, Zrcadlo památek, leden, 10.
- KOHOUTEK, J.–MERTA, D., 1999: Uherské Hradiště (okr. Uherské Hradiště), Přehled výzkumů 39, 1995–1996, 467.
- KOKOJANOVÁ, M., 1999: Renesanční rodinná hrobka Martina Primusa na prostějovském hřbitově, Střední Morava 8, 115–121.
- KONEČNÝ, L., 1989: Znojemský karner, Jižní Morava 25, 103–112.
- KONEČNÝ, L., 1990: Zjišťovací průzkum a rekonstrukce románské rotundy sv. Maří Magdaleny v Šebkovicích u Znojma, Vlastivědný věstník moravský XLII, 61–70.
- KRÁL, A. B., 1969: Nálezy ze žerotínské hrobky v Židlochovicích, Jižní Morava 5, 1969, 61–64.
- KRÁL, A. B., 1981: Žerotínská hrobka v Židlochovicích, Jižní Morava 17, 329–332.
- KRÁL, A. B., 1981a: Vzácný nález v Medlově, Jižní Morava 17, 242–244.
- KUDĚLKA, Z., 1985: Vicenický karner. O funkci některých sakrálních prostor na Moravě ve 13. století,

- Uměleckohistorický sborník, Brno, 161–171.
- LOSKOTOVÁ, I., 1999: Hrobka markraběte Jošta z rodu Lucemburků, *Vlastivědný věstník moravský* LI, 161–162.
- MALÍK, P., 1995: Pohřební ritus na Moravě v období středověku, Diplomová práce na Filozofické fakultě Masarykovy univerzity, Brno.
- MANSER, J. und andere, 1992: Richtstätte und Wasenplatz in Emmenbrücke (16.–19. Jahrhundert), Bd. 1, 2, Basel.
- MARÁZ, K., 1998: Augustiniánský záznam o otevření hrobu moravského markraběte Jošta v roce 1752 a jeho edice, *Časopis Matice moravské* 117, 393–406.
- MARÁZ, K., 1999: Hrob kdysi odkryli augustiniáni, *Rovnost* z 18. března.
- MERTA, J., 1996: Středověká cihlářská pec z Brna – předběžná zpráva, *Archaeologia technica* 10, 103–109.
- MĚŘÍNSKÝ, Z.–UNGER, J., 1985: Hrob vinaře z 18. století v Mikulově, Moravín, sborník vinohradnicko-vinařských aktualit, Mikulov, 107–109.
- MLČÁK, L., 1984: Krypta pod kaplí sv. Antonína Paduánského u olomouckého kostela Neposkvrněného početí P. Marie, *Vlastivědný věstník moravský* XXXVI, 344–346.
- NAVRÁTILOVÁ, A., 1996: „Nečistí zemřeli“ v posmrtných a pohřebních obřadech českého lidu, *Český lid* 83, 21–30.
- NAVRÁTILOVÁ, A., 1998: Hřbitov jako místo kontaktu dvou světů, *Acta Musei Moraviae* 83, *Folia ethnographica* 32, 153–161.
- NOVOTNÝ, B., 1967: Záchranný výzkum ve starobrněnském kostele a nález hrobky pana Jindřicha z Lipé, *Přehled výzkumů 1966*, Brno, 58–59.
- NOVOTNÝ, B., 1967a: Vyzvednutí pozůstatků maršála Raduita de Souches, obránce Brna proti Švédům, *Přehled výzkumů 1966*, Brno, 56–57.
- OPATŘIL, P., 1993: Kamer v Šatově, okr. Znojmo, *Jižní Morava* 29, 307–310.
- PAUKRT, V., 1978: Moravské románské kamery a kaple tzv. Cyriilka v Podivíně, *Jižní Morava* 14, 111–118.
- PERNIČKA, J., 1982: Otevření hrobky moravských a českých Kouniců ve Slavkově u Brna, *Vlastivědný věstník moravský* XXXIV, 143–151.
- PETRÁŇ, J., red., 1997: *Dějiny hmotné kultury II/2. Kultura každodenního života od 16. do 18. století*, Praha.
- POJSL, M., 1997: Hroby, hřbitovy a funerální plastika v problematice památkové péče, *Z pravěku do středověku*, Brno, 302–310.
- PROHASKA-GROSS, Ch., 1992: Der Spitalfriedhof, in: *Vor dem grossen Brand*, Stuttgart, 27–33.
- PROCHÁZKA, R., 1990: Záchranné výzkumy v Brně v roce 1987 (okr. Brno-město), *Přehled výzkumů 1987*, Brno, 85–87.
- PROCHÁZKA, R., 1991: Záchranné výzkumy v Brně v roce 1988 (okr. Brno-město), *Přehled výzkumů 1988*, Brno, 66–68.
- PROCHÁZKA, R., 1998: Archeologické výzkumy mendikantských klášterů v Brně, *Pravěk NŘ* 8, 277–296.
- RUBINKOVÁ, M., 1999: Pohřební ritus 17. a 18. století na Moravě, Diplomová práce na Přírodovědecké fakultě Masarykovy univerzity, Brno.
- RUBINKOVÁ, M.–WIESNEROVÁ, P., 1998: Pavlov – novokřtěnský hřbitov, *Nálezová zpráva v Regionálním muzeu Mikulov*.
- SAMEŠ, V., 1978: Staré popraviště v Třebíči, *Zpravodaj města Třebíče*, říjen č. 10, 15.
- SKUTIL, JAN, 1990: Literatura a nově zjištěná dokumentace k žerotínské hrobce v Židlochovicích, *Jižní Morava* 26, 279.
- SKUTIL, JOSEF, 1948: Městské popraviště v Třebíči a jeho pozůstatky, I. ročenka musea a archivu v Třebíči, 77–80.
- SNÁŠIL, R., 1991–1992: Zpráva o archeologických výzkumech a přírůstcích Slováckého muzea v roce 1991, *Slovácko* XXXIII–XXXIV, 117–127.
- SNÁŠIL, R., 1993: Zjišťovací a předstihový výzkum v areálu františkánského kláštera v Uherském Hradišti (okr. Uherské Hradiště), *Přehled výzkumů 1991*, 91–92.
- SNÁŠIL, R., 1991a: Záchranný výzkum v Uherském Hradišti-Mařaticích (okr. Uherské Hradiště), *Přehled výzkumů 1991*, Brno, 93.
- SOMMER, J., 1991: Ke stavební podobě bočních prostor středověkých vesnických kostelů, *Umění* XXXIX, 352–355.
- STERN, T., 1998: Beth Olam – dom večnosti. Židovské cintoríny na Slovensku, *Pamiatky a múzea* 1/98, 33–38.
- STLOUKAL, M., 1967: Antropologický posudek o pozůstatcích nalezených v hrobce pána z Lipé ve starobrněnském kostele, *Přehled výzkumů 1966*, Brno, 59–60.
- ŠIKULOVÁ, V., 1970: Krypta v Moravské kapli kostela sv. Václava v Opavě, *Přehled výzkumů 1968*, Brno, 67–69.

- ŠMÍD, M., 1998: O archeologickém výzkumu v presbytári kaple Nejsvětější Trojice u hlavního kostela v Prostějově, Štafeta XXIX, 73–81.
- ŚWIĘCH, 1990: Kłatwy, mikroby i uczeni, Kraków.
- UNGER, J. a kol., 1980: Pohořelice-Klášterka, Praha.
- UNGER, J., 1984: Novokřtěnský hřbitov v Mikulově, Jižní Morava 20, 259–260.
- UNGER, J., 1988: „Motte“ a kostel v zaniklé vsi Divice u Brumovic, Archaeologia historica 13, 369–373.
- UNGER, J., 1991: Wiedertäuferfriedhöfe in Südmähren, Beiträge zur Mittelalterarchäologie in Österreich 7, 129–132.
- UNGER, J., 1997: Hroby z 15. a 16. století s nádobami dnem vzhůru na jižní Moravě, Život v archeologii středověku, Praha, 639–648.
- UNGER, J., 1998: Objev pozdněgotické krypty v brněnském minoritském kostele, Pravěk NŘ 8, 297–301.
- WIEGANDOVÁ, L., 1973: Další nálezy z kostela sv. Václava v Ostravě (okres Ostrava), Přehled výzkumů 1972, Brno, 92.
- ZATLOUKAL, R., 1994: Augustiniánská hrobka pod kostelem sv. Tomáše v Brně, Speleo 14, 38–40.
- ZATLOUKAL, R., 1999: Jihlava (okr. Jihlava), Přehled výzkumů 39, 1995–1996, Brno, 417–418.

Zusammenfassung

Der Grabritus der städtischen Bevölkerung im 13. bis 18. Jh. in archäologischen Quellen Mährens und Schlesiens

Der mittelalterliche und neuzeitige Grabritus erregt in der letzten Zeit in Mähren und Schlesien das Interesse sowohl der Ethnographen, als auch Historiker, Archäologen und Anthropologen. Das Bestehen der mittelalterlichen Stadt wurde seit dem 13. Jh. auch im Grabritus bemerkbar. Die bisher ungewöhnliche Ansammlung der Leute in einem begrenzten Raum erforderte auch eine neue geistliche Verwaltung, mit der auch das christliche Begräbnis zusammenhängte. Die geistliche Verwaltung in der Städten gewährten sowohl Pfarr- als auch Ordenspriester.

Pfarrkirchen und -friedhöfe

Das Kern des Pfarrsprengels war die Kirche mit dem Tauf- und Hestattungsrecht. Die meisten Leute wurden auf dem Friedhof außerhalb der Kirche begraben. Das verhältnismäßig kleine Friedhofsgebiet wurde bald voll. Die alten zerstörten sterblichen Überreste konnten also entweder in ein neues Grab zugegeben oder auf einen anderen Platz beigesetzt werden. Die archäologische Forschung an der Kirche des Hl. Jakob in Pohořelice erwies das Vorhandensein eines zwischen zwei Stützpfiler situierten Beinhauses (Abb. 1). Eine andere Weise stellten die Heinkammern im Souterrain unter dem Presbyterium dar. Eine Beinkammer dieser Art, die beim Umbau der Kirche am Anfang des 14. Jhs. entstand, kennen wir wieder aus der Pohořelicer Kirche (Abb. 2). Im Interieur der Pfarrkirchen wurden nur bedeutsame Menschen des geistlichen oder weltlichen Standes bestattet. Bisher ist es gelungen, die Gräber der Geistlichen im Peters-Dom in Brünn und in der Kirche in Hustopeče (Auspitz) zu unterscheiden, und zwar nach einem wächsernen mit einem Henkeltopf zugedeckten Kelchmodell aus der Wende des 15. und 16. Jhs. (Abb. 5–7). Der Kelch diente in diesem Falle als Insigne des priesterlichen Zustands. Die Gruft unter dem Presbyterium der Kirche in Hustopeče wurde wahrscheinlich im J. 1747 (Abb. 3, 4) errichtet. Im Peters-Dom in Brünn wurde im J. 1748 eine Kanonikergruft gegründet, in der 16 Prälaten bestattet wurden (Abb. 8). Bei der archäologischen Forschung ist es gelungen, zwei Identifizierungsplatten aus dem J. 1761 und 1776 (Abb. 9) zu retten. Die wohlhabenderen Hürger und auch Adelige konnten in die im Kirchenschiff vertieften Gräber bestattet werden. Solche Gräber kennen wir vor allen aus dem 17. und 18. Jh. Sie sind nach Kreuzen, Medaillen, Rosenkränzen und Fingerringen indentifiziert (Abb. 11–12). Im Peters-Dom (in der Brünnner Pfarrkirche) wurde auch Landeshauptmann Ladislav Papel von Lobkovice bestattet, der während des Aufstands der Stände starb. Bei der archäologischen Forschung ist es gelungen, sein sekundäres Grab aus dem 18. Jh. zu untersuchen. Seine sterblichen Überreste wurden in den ursprünglichen Mantel zusammengepackt und in seinem Sarg mit dem Lobkovicer Wappen und gemalten Kreuz mit der Initiale IHS (Abb. 13) beigesetzt. Als Beispiel der Bestattung eines geachteten Bürgers kann die Gruft vom Postmeister František Petr Metzger in der Kirche in Pohořelice dienen, der im J. 1712 starb (Abb. 14).

Klosterkirchen und -friedhöfe

Besonders gewünscht als Bestattungsort wurden die Klöster, also auch die Klöster in mittelalterlichen Städten. Hier hatten die Toten dauernd die Gebete der Klosterkommunität gewährleistet. Bei der Reparatur der Minoritenkirche in Brünn ist es gelungen, das interessante Beispiel einer gut datierten Gruft zu dokumentieren (Abb. 15, 16).

Die christlichen Gräber van Andersgläubigen

In der Zeit der komplizierten religiösen Verhältnisse in Mähren und Schlesien seit dem 15. Jh. bis Anfang des 17. Jhs. dienten die Kirchenfriedhöfe zur Beerdigung der Angehörigen der Konfession, der die Pfarrei gehörte. Die Andersgläubigen hatten mit den Bestattungen Schwierigkeiten. Infolge dessen beerdigten

sie ihre Gestorbenen wahrscheinlich auch außer den bestehenden Friedhöfen. Die Herren von Zerotin, die in zidlochovice (dt. Groß Seelowitz) siedelten, ließen sich jedoch eine Gruft unter dem Boden des im J. 1566 gegründeten Chors der Hrudergemeinde aufzubauen.

Eine interessante Episode der mährischen neuzeitigen Geschichte stellen die Wiedertäufer dar. Die Anfänge ihrer Wirkung legen wir ins Jahr 1525. Infolge ihrer Separation gegenüber den Katholiken beerdigten sie ihre Gestorbenen auf separaten Friedhöfen nicht weit von ihren Höfen. In Südmähren ist es gelungen, viele Friedhöfe dieser Art zu lokalisieren (Abb. 18).

Jüdische Friedhöfe

Die jüdischen Begräbnisüberlieferungen wurden nicht an Synagogen verbunden, deshalb befinden sich die Friedhöfe auch in beträchtlichen Entfernungen von den Siedlungen. Ein Teil des jüdischen Friedhofs mit 43 Gräbern, die in den Zeitraum Ende des 16. Jhs. bis 18. Jh. datiert sind, wurde vor dem Stadttor in Prostějov (Proßnitz) erforscht. Die Eigenart des jüdischen Begräbnisritus belegt auch die Bedeckung der Augen mit Bruchstücken der keramischen Gefäße.

Die Hinrichtungsstätten

Hier wurden oft die Leichen der hingerichteten Verbrecher beerdigt. Trotz der Tatsache, daß im Mittelalter und in der Neuzeit in Mähren und Schlesien viele Hinrichtungsstätten gabs, die archäologischen Forschungen verliefen hier nur zufälligerweise.

Der Begräbnisritus war im ganzen erforschten Zeitabschnitt in den Städten mit der Ausnahme der Juden christlich, wir beobachten jedoch eine Entwicklung darin. Seit dem 13. Jh. wurden die Gestorbenen gewöhnlich auf den Friedhöfen an den Pfarr- und auch Klosterkirchen, aber auch im Interieur dieser Kirchen bestattet. Zumeist handelte es sich um die Gräber in die Erde. Für die bedeutsameren Persönlichkeiten wurden Grabkammern für ein Begräbnis aufgebaut. Die Grüste für mehrere Toten sind erst seit dem Ende des 15. Jhs. belegt.

Was das Widerspiegeln der sozialen Verhältnisse im Begräbnisritus betrifft, kommt in archäologischen Quellen die Hestattung der Herrscher in die Grabkammern an den bedeutsamsten Stellen in der Kirche vor. Im Interieur der Kirchen wollten auch die Adeligen bestattet werden, und die Gräber und Grüste von reicheren Bürgern wurden dort mit der Zeit auch häufiger. Innerhalb der Kirchen wurden auch die Gräber und seit dem Ende des 15. Jhs. auch Grüste der Geistlichen errichtet, deren Identifizierung im 15. bis 16. Jh. in einigen Fällen nur nach dem hölzernen oder wächsernen mit einem Gefäß bedeckten Kelch und im 18. Jh. nach der Metallplatte mit Inschrift möglich ist. Im archäologisch festgehaltenen Begräbnisritus im Zusammenhang mit den religiösen Verhältnissen wirkt einzigartig die jüdische Art Hestattung außer der Stadt. Die komplizierten mit der

Reformation im 15. bis Anfang des 17. Jhs. zusammenhängende Umstände sind im archäologisch festgehaltenen Begräbnisritus der städtischen Bevölkerung bisher nicht bemerkbar, man beobachtet vielleicht nur die Gründung der Wiedertäuferfriedhöfe außer dem Stadtareal. Aber die Erneuerung und weitere Ausbreitung des Katholizismus im 17. und 18. Jh. zeigte sich im Begräbnisritus auffallend – in die Gräber wurden Kreuze, Rosenkränzen und Medaillen zugegeben. Seit dieser Zeit verzichtete man auf die ziemlich regelmäßige Orientierung der Gräber in der West-Ost-Richtung. Selten sind auch abergläubische Praktiken wie Vampirismus (ermittelt in Prostějov) oder das Einlegen der scharfen Gegenstände in die Gräber. Zum Schluß ist die Bedeutung der Begräbnisritusforschung zu betonen, die ein der unteilbaren Bestandteile der Archäologie ist. Einen Vorteil des Mittelalters und der Neuzeit stellt die Möglichkeit dar, die schriftlichen Quellen mit den archäologischen Funden zu vergleichen.

Abbildungen:

1. Pohořelice (Bez. Břeclav – dt. Lundenburg). Die Kirche des Hl. Jakob. A – Beinkammer unter dem Presbyterium. B – Beinkammer im Zubau an der Nordseite, C – Gruft.
2. Pohořelice (Bez. Břeclav). Die Kirche des Hl. Jakob. Die Beinkammer unter dem Presbyterium. Längs- und Querschnitt. 147 – Ziegeigewölbe und -wand, 149 – Abladung der Knochen.
3. Hustopeče (Bez. Břeclav). Die Kirche des Hl. Wenzel. Eingang in die Barockgruft.
4. Hustopeče (Bez. Břeclav). Die Kirche des Hl. Wenzel. Die Jahreszahl über dem Eingang in die Gruft.
5. Brünn, die Kathedrale des Hl. Peter und Paul (der Peters-Dom). Die Anordnung der Gräber mit den nach oben gekehrten Böden der Gefäße.
6. Brünn, der Peters-Dom. Gräber mit den umgekehrten Gefäßen.
7. Brünn, der Peters-Dom. Ein Grab mit dem umgekehrten Gefäß bei einem Schädel.
8. Brünn, der Peters-Dom. Die Kanonikergruft aus dem Jahre 1748. Der Zustand nach dem Öffnen am 23. Jänner 1992.
9. Brünn, der Peters-Dom. Identifizierungsplatten aus der Kanonikergruft.
10. Brünn, der Peters-Dom. Die Gräber in der ursprünglichen Krypta.
11. Brünn, der Peterst-Dom. Medaillen und Kreuze aus den Gräbern aus dem 17. und 18. Jh.
12. Brünn, der Peters-Dom. Der Rosenkranz aus dem Grab aus dem 17.–18. Jh.
13. Brünn, der Peters-Dom. Der Sarg mit dem sekundären Begräbnis des Ladislav Popel von Lobkovic (Abmessungen 121×35–49×27 cm). Das Bleischild auf dem Sarg (Abmessungen 215×155 mm).

14. Pohořelice (Bez. Břeclav). Die Kirche des Hl. Jakob. Der Sarg in der Gruft vom Postmeister František Petr Metzger, der im J. 1712 starb.
15. Brünn. Die Johanskirche. Der Grundriß der Gruft.
16. Brünn. Die Johanskirche. Die Inschrift auf der Gruftwand mit der Jahreszahl 1494.
17. Brünn. Die Johanskirche. Die Abbildung Christi mit der Jahreszahl 1494 auf der Stirnseite der Gruft.
18. Die archäologisch ermittelten Wiedertäuferfriedhöfe aus dem 16. und 17. Jh. in Mähren. 1 – Němčičky (?), 2 – Přibice, 3 – Hustopeče, 4 – Slavkov (dt. Austerlitz), 5 – Žádovice, 6 – Šakvice, 7 – Pavlov, 8 – Mikulov.