

Drnovský, Pavel; Unger, Jiří

**Nádobkové kachle ze 14. století z hradu Kost v severovýchodních Čechách :  
příspěvek k počátkům užívání kachlů na šlechtických sídlech**

*Archaeologia historica*. 2022, vol. 47, iss. 2, pp. 731-744

ISSN 0231-5823 (print); ISSN 2336-4386 (online)

Stable URL (DOI): <https://doi.org/10.5817/AH2022-2-12>

Stable URL (handle): <https://hdl.handle.net/11222.digilib/digilib.76767>

License: [CC BY-NC-ND 4.0 International](https://creativecommons.org/licenses/by-nc-nd/4.0/)

Access Date: 16. 02. 2024

Version: 20221020

Terms of use: Digital Library of the Faculty of Arts, Masaryk University provides access to digitized documents strictly for personal use, unless otherwise specified.

# NÁDOBKOVÉ KACHLE ZE 14. STOLETÍ Z HRADU KOST V SEVEROVÝCHODNÍCH ČECHÁCH. PŘÍSPĚVEK K POČÁTKŮM UŽÍVÁNÍ KACHLŮ NA ŠLECHTICKÝCH SÍDLECH

PAVEL DRNOVSKÝ – JIŘÍ UNGER

**Abstrakt:** Studie se věnuje souboru kamnářské keramiky, který byl objeven při záchranném výzkumu na hradě Kost (Čechy). Kolekce je tvořena zlomky baňkovitých kachlů s prodlouženým hrdlem, které se vyznačují aplikací zelené glazury a specifickou keramickou hmotou. Na základě nálezevého kontextu a datace zbylých nálezů jsou tyto fragmenty kachlů určeny do období první poloviny 14. století a pochází z nejstarší fáze hradu. Zařazení nálezů je ve shodě s analogickými tvary kachlů z německojazyčných oblastí. Soubor představuje doklad užití netypického tvaru nádobkových a kachlů v českém prostředí a též dokládá přítomnost kamnového tělesa v kontextu šlechtického sídla v první polovině 14. století.

**Klíčová slova:** kachle – nádobkové kachle – hrad – vytápění – vrcholný středověk – záchranný výzkum.

**14th-century pot tiles from the Kost castle, north-east Bohemia. A contribution to the origins of the use of tiles in aristocratic residences.**

**Abstract:** This study focuses on a series of stove ceramics discovered during rescue research in the Kost castle (Bohemia). The collection consists of the fragments of bulbous tiles with extended necks which are characterized by the application of green glazing and by specific ceramic matter. Based on the context and the dating of the other finds, the tile fragments were dated to the first half of the 14th century and come from the earliest phase of the castle. The classification of the finds is consistent with analogical tile shapes from German-speaking regions. The series evidences the use of an atypical shape of pot tiles in the Czech lands and it also demonstrates the presence of a stove in the context of a noble residence in the first half of the 14th century.

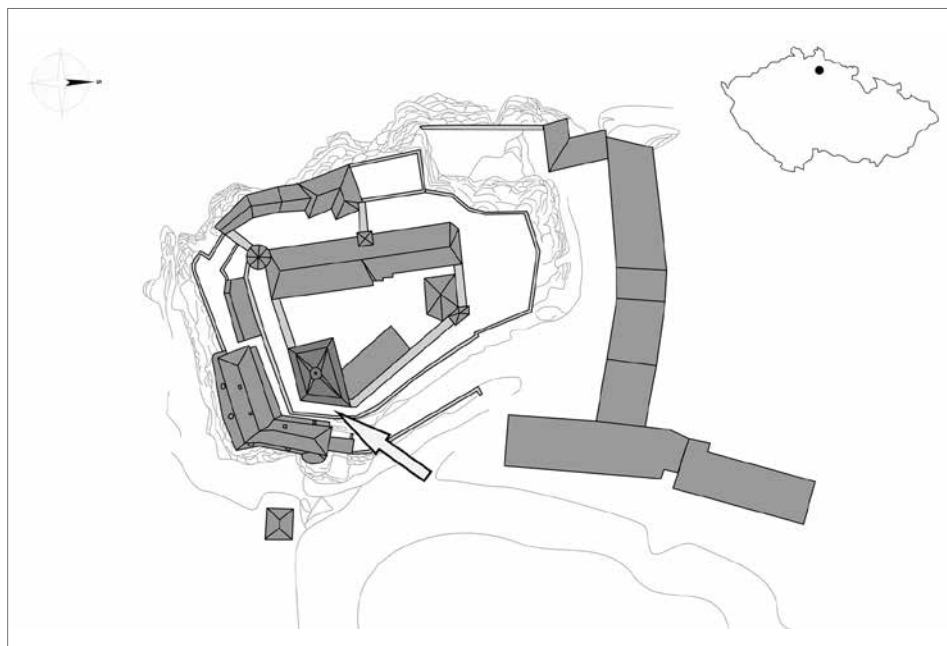
**Key words:** tiles – pot tiles – castle – heating – high Middle Ages – rescue research.

## Úvod

Postupné uplatňování nepřímých forem vytápění během počátku vrcholného středověku představovalo výrazný kvalitativní krok vpřed v kultuře bydlení. V průběhu 14. století se plně etablovala kachlová kamna jako vůdčí a dominující forma nepřímého vytápění. Oproti masové produkci 15. století, kdy máme doklady užívání kachlových kamen již ze široké palety sídel různých sociálních prostředí, představuje situace 14. století komplikovanější období. Nikoliv proto, že bychom pochybovali o postupném užívání tohoto typu vytápění, ale spíše proto, že postrádáme dostatek větších a stratifikovaných souborů kamnářské keramiky z tohoto období. Příspěvek se věnuje vyhodnocení kolekce nálezů z hradu Kost (okr. Jičín), která přes svou fragmentárnost dosud patří k nejrozsáhlejším souborům tohoto druhu v kontextu České republiky.

## Okolnosti výzkumu

Záchranný archeologický výzkum v areálu hradu Kost (katastrální území Podkost, část obce Libošovice, okres Jičín) proběhl v termínu 11. 9. 2019 až 20. 12. 2020 (obr. 1). Akce byla vyvolána potřebou stabilizace a zajištění parkánů a pochozích ploch v areálu hradu. Výzkum zajišťovali pracovníci Regionálního muzea a galerie v Jičíně pod vedením Radka Nováka a Jiřího Ungera. Plocha výzkumu byla stanovena stavebníkem v liniích nebo plochách, ve kterých byly plánovány podpovrchové zemní zásahy. Dle členění hradního areálu byly pojmenovány i zkoumané plochy. Prostoru parkánu bylo přiděleno písmeno B. Odkryv v těchto místech probíhal v sondách (např. S1, S2 atd.), které byly případně děleny na jednotlivé sektory označované písmeny (např. S1A).



Obr. 1. Hrad Kost. Půdorys současného stavu areálu, šipkou označeno místo nálezů. Autor J. Unger.

Abb. 1. Burg Kost. Grundriss des heutigen Zustandes des Areals, mit Pfeil gekennzeichneteter Fundort. Autor J. Unger.

## Popis nálezů a problematika dvojí interpretace

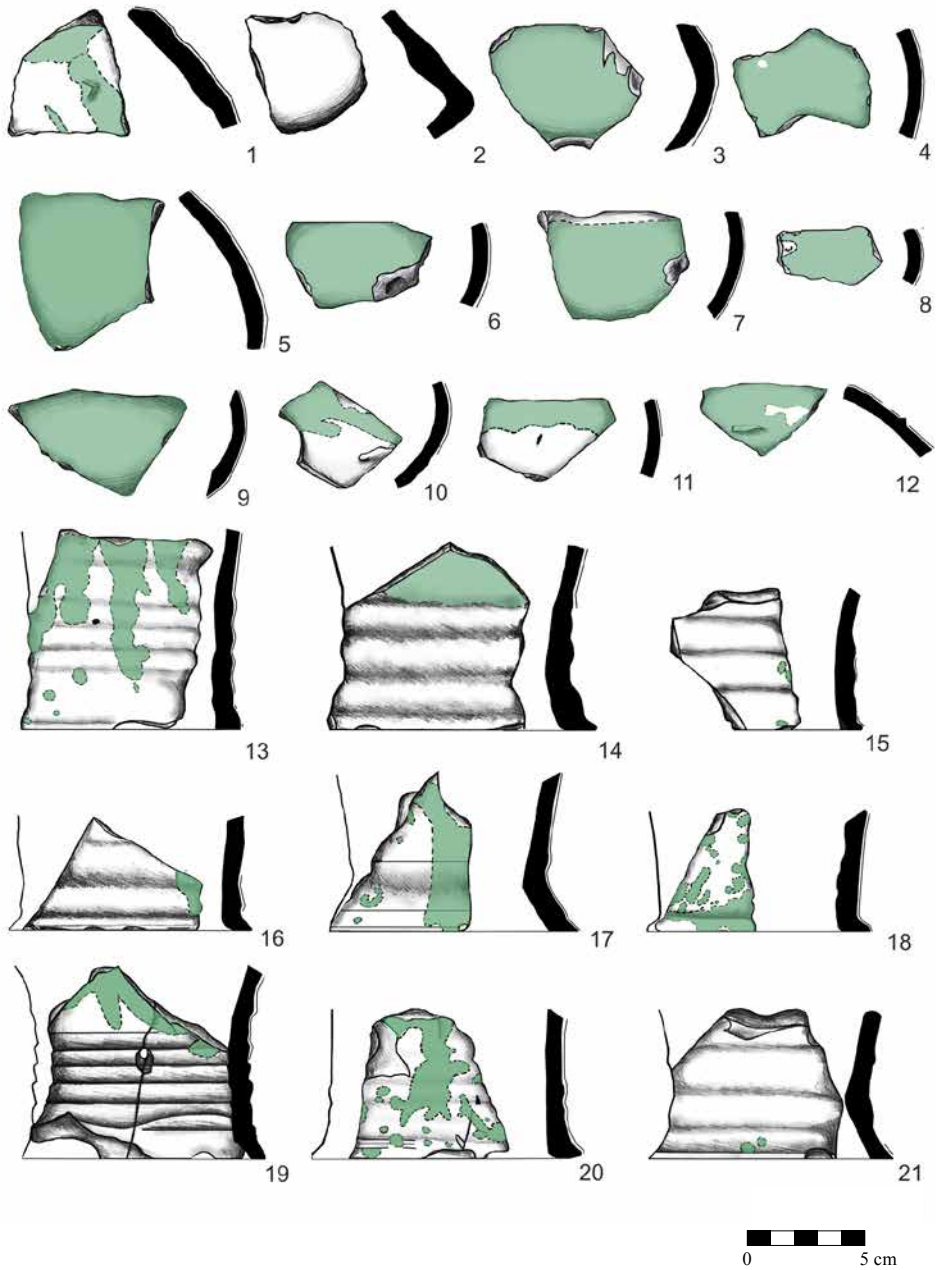
Kvůli fragmentárnosti souboru je nutné hned v úvodu uvést, že určení původního tvaru nádobkových kachlů umožňuje dvojí interpretaci. V *první variantě* lze určit dvě formy nádobkových kachlů: fragmenty nádobkových kachlů pohárového a baňkovitého tvaru. V *druhé variantě* by zlomky mohly pocházet pouze z jednoho typu kachlů, a to z baňkovitých kachlů s prodlouženým hrdlem.

Vraťme se nyní k popisu artefaktů: celkem je možno v nálezovém souboru identifikovat na 140 fragmentů, které na základě specifické keramické hmoty a stop po vnitřním zakouření řadíme ke kamnářské keramice a obecně mezi nádobkové kachle (obr. 2).

Celkem 62 fragmentů je tvořeno okraji a těly, jež byly součástí nádob s válcovitým profilem těla. Vnější stranu všech fragmentů pokrývá různě provedená vývalková šroubovice. Tato šroubovice je většinou poměrně široká a mělká, ale na několika jedincích je provedena hustě a stupňovitě pomocí špachtle. Okraje jsou vně vyhnuté a jejich horní hrana je vždy vodorovně seříznuta. Vnější průměry ústí se pohybují od 9 do 13 cm. V rámci souboru se vyskytují dvě formy profilace podhrdlí. V prvním případě je tvar přímý, v druhém je vně vykloněný. V rámci těla jednoho exempláře hrnčíř prorazil do ještě tvárného těsta otvor o průměru 4 mm. V těchto jedincích lze spatřovat fragmenty nádobkových pohárových kachlů (první interpretační varianta).

Druhou skupinu tvoří 78 jedinců – ty pocházejí z nádob s dvojkónickým oblým vypouklým tělem. Jednotlivé fragmenty se nepodařilo pospojovat a určit blíže jejich profil. Tyto fragmenty lze určit jako baňkovité kachle.

Popisovaný soubor se od ostatních nálezů, tedy od stolní a kuchyňské keramiky a zbylé (mladší) kamnářské keramiky, viditelně odlišuje keramickou hmotou, ze které byly kachle vyrobeny. Díky tomu bylo možno zástupce této skupiny nálezů v rozsáhlé kolekci snadno identifikovat, a to i v případě menších fragmentů. Kachle byly vyrobeny z jemnozrné hmoty



Obr. 2. Hrad Kost. Nálezy nádobkových kachlů. Kresba A. Dragounová, P. Drnovský.

Abb. 2. Burg Kost. Gefäßkachelfunde. Zeichnung A. Dragounová, P. Drnovský.

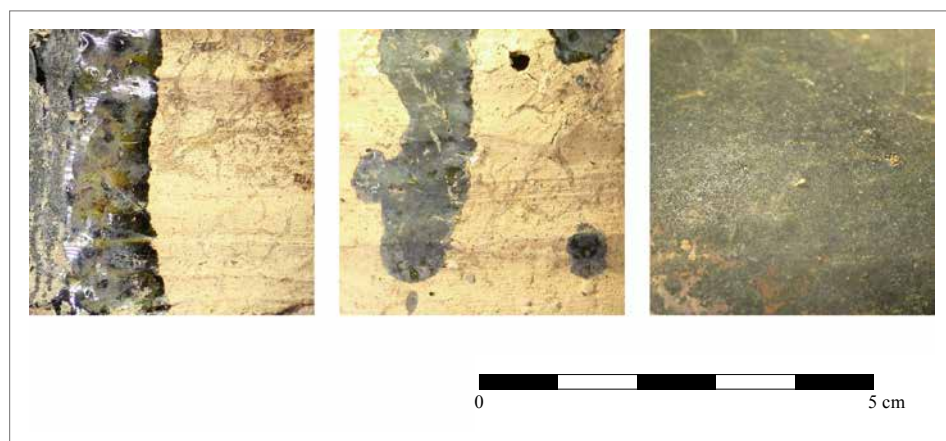
s minimální příměsí drobných úlomků hornin (do 1 mm). Součástí hmoty jsou i velmi řídké se objevující fragmenty nadrcené keramiky (do 2 mm), která byla oxidačně vypálena (oranžová barva). Výpal kachlů probíhal v homogenním oxidačním prostředí a barva lomu i stěn je světle béžová. Povrch kachlů je hladký. Dalším signifikantním znakem obou typologických skupin kachlů je přítomnost zelené glazury na vnějších stranách jejich stěn (obr. 3). U vypouklých částí těl se tato poleva vyskytuje v souvislejších plochách, v případě svislých částí těl se jedná o plochy tvořené přeteklou glazurou. Již v úvodu jsme uvedli dvojí možnost typologického dělení nalezených nádobkových kachlů. V prvním případě se v souboru nachází fragmenty dvou typů nádobkových kachlů – pohárové a baňkovité. Nádobkové pohárové kachle, tak jak je vymezil již Z. Smetánka (1969, 234), stále představují vzácný druh nálezů. Z komplexněji dochovaných exemplářů je třeba uvést nálezy z Hradce Králové (Uprostřed Koruny české, 68, pol. I.VIII.1), Plzně (Orna 2005, 11, tab. 2:2) a Mostu (Soukup 2017, 106, č. 001, 002). Nálezy baňkovitých kachlů jsou sice běžnější, ale zároveň problematičtější. Na rozdíl od pohárových kachlů byly vyráběny po delší časový úsek.

Vyloučit však nelze, že všechny popisované nálezy pocházejí z formy baňkového kachle, k jehož tělu bylo připojeno ještě delší hrdlo. Tento tvar na základě dvou nálezů ze Soběslavi uvedl do literatury již Z. Smetánka (1969, 235, obr. 10:1, 2) a řadil ho mezi ostatní baňkovité kachle. Další nálezy tohoto druhu z našeho území nejsou známy/publikovány. Důvodem této absence může být jednak jejich ranější datace do období, kdy se na našem území teprve postupně začínají kamnářské výrobky prosazovat, ale také skutečnost, že pokud nelze rekonstruovat celý tvar, lze fragmenty kachlů tohoto typu mylně rozdělit (tak jak jsme sami učinili v prvním interpretačním případě) na dva samostatné typy (pohárové a baňkovité).

V německojazyčných oblastech je tato forma baňkovitých kachlů s vytáhlým hrdlem častější (Roth Heege 2012, 221–224). Vyskytují se v oblastech Rakouska, Švýcarska a jižního Německa a objevují se od poloviny 13. století do 14. století (Roth Heege 2012, 221).

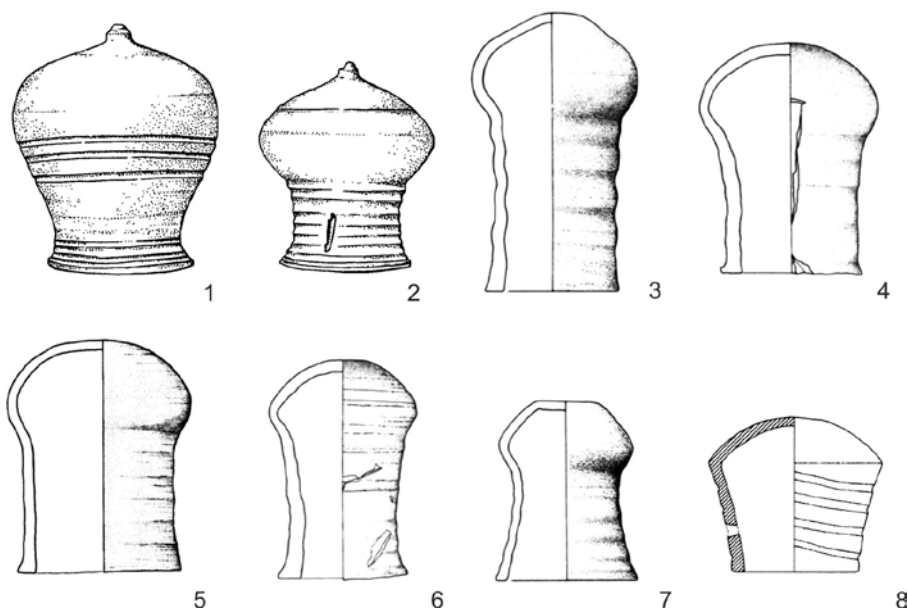
S kachli ze Soběslavi a s nálezy z německojazyčných oblastí se kostecké fragmenty shodují v aplikaci vývalkové šroubovice na stěnách hrdla, včetně jeho profilace (obr. 4). Exemplář z Vídeňského Nového Města je rovněž vybaven záchytným otvorem, který je doložen u jednoho kosteckého exempláře, a který není v případě pohárových kachlů obvyklý (Roth Heege 2012, 222, č. 75).

Přes určitou dávkou nejistoty se přikláníme k tomu, že kostecké zlomky pocházejí pouze z jednoho typu nádoby (druhá interpretační varianta), tedy z baňkovitého kachle s prodlouženým hrdlem. Pro tento závěr jsme se rozhodli z několika důvodů. První se týká aplikace polevy. Domníváme se, že výrobce kachlů namáčel do glazury pouze vypouklé horní části kachlů, které



Obr. 3. Příklady charakteru povrchů nádobkových kachlů. Foto P. Drnovský.

Abb. 3. Beispiele für den Oberflächencharakter der Gefäßkacheln. Foto P. Drnovský.



Obr. 4. Analogické tvary baňkovitých kachlů. 1, 2 – Soběslav, Čechy (Smetánka 1969, 242, obr. 10:1, 2); 3–7 – Winterthur, Švýcarsko; 8 – Vídeňské Nové Město, Rakousko (Roth Heege 2012, 221–224, č. 62–65, 75, 83).

Abb. 4. Analoge Formen von glockenförmigen Kacheln. 1, 2 – Soběslav, Böhmen (Smetánka 1969, 242, Abb. 10:1, 2); 3–7 – Winterthur, Schweiz; 8 – Wiener Neustadt, Österreich (Roth Heege 2012, 221–224, Nr. 62–65, 75, 83).

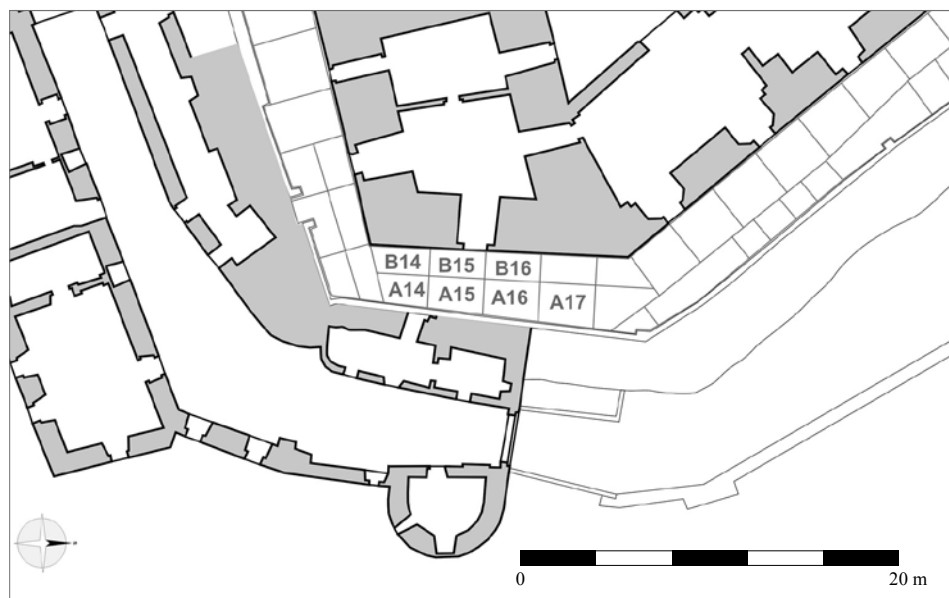
byly zároveň pohledové, avšak po odstavení kachle na okraj hrdla stékala přebytečná glazura z baňkovité části kachle až k hrdlu. Aplikace glazury na vnější strany pohárových kachlů by v takovém případě byla rovněž nadbytečná. Druhá indicie se skrývá v charakteru horních ploch okrajů, které jsou rovné a seříznuté. K tomuto úkonu však hrnčíř nepřistoupil při finalizaci okraje pohárového kachle, ale při odřezávání dokončeného baňkovitého kachle od desky hrnčířského kruhu (stopy po odříznutí jsou pozorovatelné). Okraje běžných pohárových kachlů bývají spíše oble tvarovány a seříznutí zde postrádá smysl. Nakonec vycházíme i z profilace těla, která spíše odpovídá kompletně dochovaným jedincům baňkovitých kachlů s hrdlem než profilaci těl známých pohárových kachlů.

### Stratigrafické souvislosti a řešení otázky datování

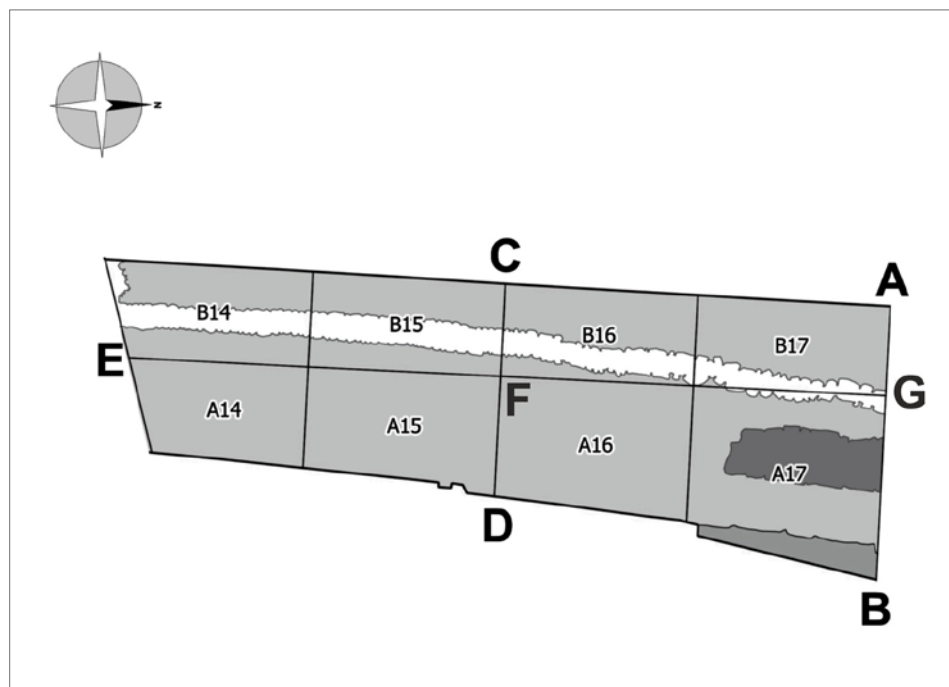
Předmětné nálezy pocházejí z několika sond rozložených na ploše B, tedy z prostoru parkánu.<sup>1</sup> Konkrétně se jedná o prostor výkopů A14, A15, A16, A17, A17 a B14, B15, B16. Tyto výkopy vzájemně sousedily a nacházely se v parkánu při východní patě hlavní věže hradu (obr. 5).

Pro posouzení výpovědní hodnoty kachlů, které se do daných kontextů uložení dostaly již jako odpad, je nutné analyzovat stratigrafické vazby. Téměř 96 % popisovaných fragmentů pochází z uloženin č. 300, 301, 302 a 222. Jedná se o vrstvy, které na sebe dosedají a které vyplňují prostor mezi zdívkou hlavní věže hradu a parkánovou hradbou (obr. 6–8). Z hlediska relativní chronologie se jedná o stratigraficky nejstarší vrstvy v tomto prostoru a v určitých místech přímo

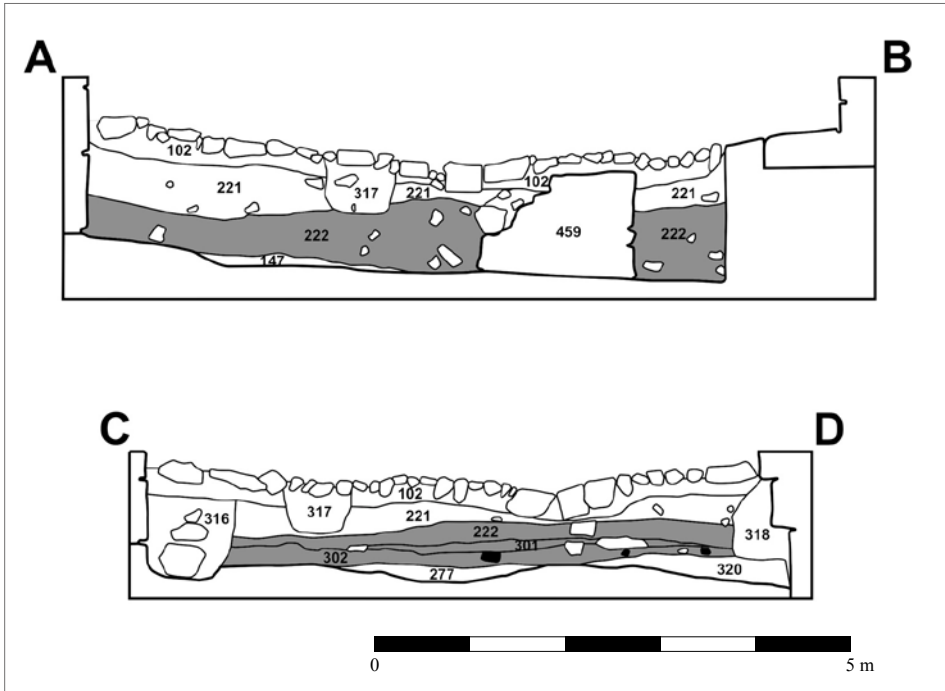
<sup>1</sup> Uloženo v Regionálním muzeu a galerii v Jičíně; inv. č. C-20190847; čísla sáčků 292, 293, 298, 305, 306, 307, 308, 309, 310, 312, 313, 314, 315, 317, 361, 369.



Obr. 5. Hrad Kost, prostor jihovýchodního parkánu s identifikací sektorů, ze kterých pochází nálezy nádobkových kachlů.  
Abb. 5. Burg Kost, Bereich des südöstlichen Zwingers mit Identifizierung der Sektoren, aus denen die Gefäßkachelfragmente stammen.

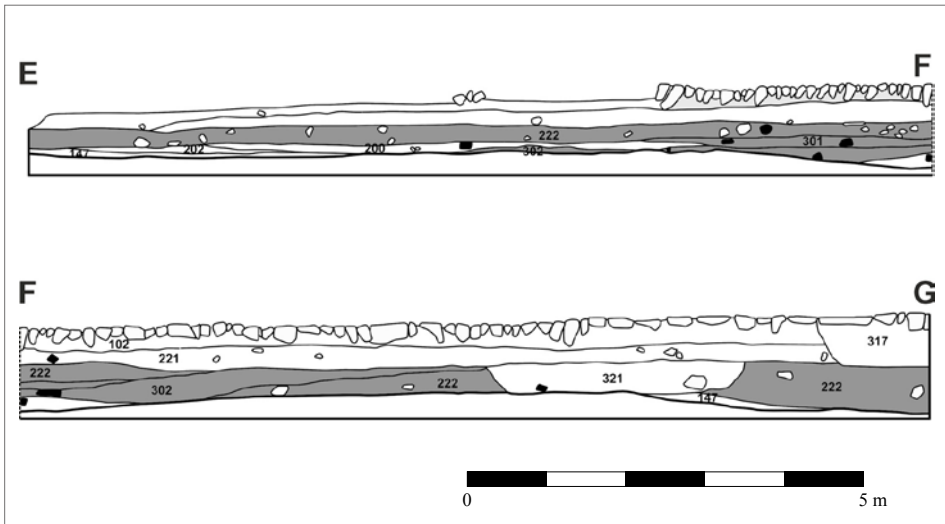


Obr. 6. Skica rozvržení profilů.  
Abb. 6. Skizze der Profilverteilung.



Obr. 7. Dokumentace profilů A–B, C–D. Tmavě šedě vyznačeny vrstvy s dominujícím zastoupením fragmentů nádobkových kachlů. Autor J. Unger.

Abb. 7. Dokumentation der Profile A–B, C–D. Dunkelgrau gekennzeichnete Schichten mit dominierendem Vorkommen von Gefäßkacheln. Autor J. Unger.



Obr. 8. Dokumentace profilu E–F. Tmavě šedě vyznačeny vrstvy s dominujícím zastoupením fragmentů nádobkových kachlů. Autor J. Unger.

Abb. 8. Dokumentation von Profil E–F. Dunkelgrau gekennzeichnete Schichten mit dominierendem Vorkommen von Gefäßkacheln. Autor J. Unger.



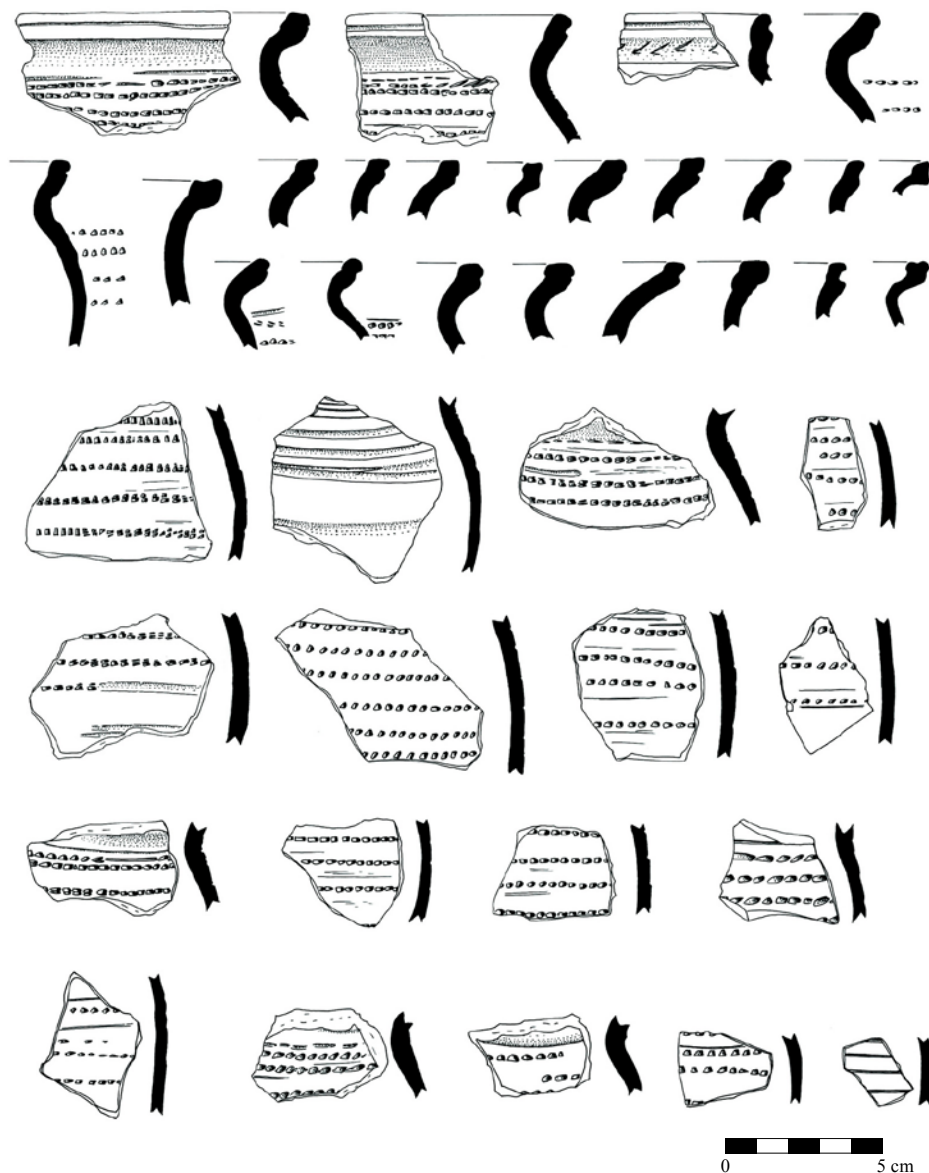
navazují na podloží – skalní pískovcový masiv. Vrstva 222 pak přiléhá přímo k bázi zdiva hlavní věže. Obdobná situace patrně panovala i v případě vrstvy 301, na jednom z dokumentovaných profilů je však vztah se zdívm hlavní věže zničen mladším výkopem. Obecně jsou všechny výše uvedené vrstvy narušeny řadou stratigraficky mladších výkopů. Tím lze vysvětlit, že přibližně 4 % kamnářské keramiky pochází z vrstev č. 221 a 102, které tvořily vyrovnávací souvrství pro položení kamenné dlažby parkánu novověkého původu (kontext č. 402).

Stratigrafické jednotky, ze kterých pochází většina nálezů nádobkových kachlů, lze interpretovat jako souvrství, které vzniklo jako vyrovnání prostoru nejpozději během výstavby parkánu. Charakter příměsí v jinak písčitých vrstvách šedých odstínů nasvědčuje době uložení v rámci přestavby, či jiné stavební činnosti na hradě (vrstva č. 222 – nahodile zlomky cihel, zlomky pískovcových kamenů; vrstva č. 300 – nahodile hrudky malty, uhlíky, zlomky cihel; vrstvy č. 301, 302 – nahodile hrudky mazanice, uhlíky, zlomky cihel, keramických dlaždic).

V rámci celkového vyhodnocení nálezového souboru z výzkumu na hradě Kost v letech 2019–2020 byla provedena také souhrnná analýza keramických nálezů ze všech výzkumných ploch (Drnovský 2021). Na základě makroskopického sledování technologických vlastností jednotlivých keramických fragmentů bylo definováno celkem 26 keramických tříd (označovány přídomkem KO). Z výše uvedených kontextů, ve kterých je přítomna kamnářská keramika, pochází celkem 141 ks stolní a kuchyňské keramiky. S celkem 104 (74 % souboru) zástupci dominuje třída KO 3001 (obr. 9). Jedná se o hrncinu s výrazným množstvím písčitého ostřiva 0,5–1,5 mm, díky kterému keramiku charakterizuje jemně drsný povrch. Atmosféra výpalu této keramiky nebyla homogenní. K výpalu převážně docházelo za přístupu vzduchu, ale nikoliv po celou dobu. Výsledkem je měnící se barva povrchu i lomu v odstínech šedé, béžové a zejména oranžové barvy. Okrajová zakončení hrnců bývají nejčastěji ve formě nízkých a vysokých okrajů s vnitřním prožlabením, tzv. nepravých okrajů, dále následují okraje ovalené s vnitřním prožlabením. V rámci výzdoby dominuje aplikace radélkové výzdoby (236 ks), následuje rytá široká šroubovice (29 ks). Ojedinelé se objeví vývalková šroubovice (9 ks) a jednoduchá rytá linie na podhrdlí (8 ks). Analogické zboží je přítomno v souborech z hradů Frýdštejna (Nechvíle 2003, 218–220), Pařezu (Nechvíle 2003a, 241, 243), Trosek (Benešová–Kalferst–Prostředník 1998, 443), Valdštejna (Hartman–Prostředník 2004, obr. 14:8) a tvrže Nebákov (Nechvíle 2004a, 162). Dále je známo ve městě Turnově, čp. 480 (Matějková 2014, 108), a ve Všeni na Turnovsku (Nechvíle 2004, 664–666). Autoři obecně datují toto zboží do průběhu 14. století. Vzhledem k užití okrajů, které se pojí se závěrem 13. století (Gabriel–Peřina 2009, 78–82; Klápště 2003, 354–361; Nechvíle 2004, 664–665), se kloníme k zařazení tohoto zboží již do průběhu první poloviny 14. století.

Z dalších keramických tříd jsou ve sledovaných kontextech zastoupeny více než čtyřmi kusy zástupci tříd KO 1002, 1004 a 1005 (celkem dohromady 21 ks). Ty na rozdíl od výše popsané hrnciny 3001 představují zboží vypalované v homogenním oxidačním prostředí. Třída KO 1005 se vyznačuje světle béžovou a světle šedobéžovou barvou. Příznačná pro ni též je výzdoba červenou hlinkou a plošná vývalková šroubovice. Třídy KO 1002 a KO 1004 mají rezný povrch zbarvený do oranžových a méně často do béžových odstínů. Střední výzdoba je umístěna zejména na podhrdlí. Jedná se o jednoduché ryté horizontální linie, jeden pás radélkové výzdoby. Podobně jako v případě třídy KO 1005 i zde bývá často aplikována malba červenou hlinkou v podobě horizontálních linií, vlnic, půlměsíček a jejich kombinací. Tyto třídy mají zastoupení na blízkých lokalitách. Kromě měst Turnova a Jičína (Matějková 2014, 98–100; Peroutková Matějková 2008, 93–97) se vyskytují i ve všech souborech z blízkých opevněných sídel: Frýdštejn (Gabriel 1991, 281–283; Nechvíle 2003, 217–220), Hrubá Skála (Prostředník 1994, 101–102), Nebákov (Nechvíle 2004b, 162–163), Pařez (Nechvíle 2003a, 241, 243), Trosky (Benešová–Kalferst–Prostředník 1998, 433; Prostředník–Řidkošil 1998, 43–44) a Valdštejn (Hartman–Prostředník 2004, 18–27; 2009, 154–166; Nechvíle 2004a, 664–666). Analogické keramické zboží je přítomno i na většině lokalit zbylých severovýchodních Čech, kde představují jednu ze základních složek keramického sortimentu 14.–15. století (Drnovský 2018, 77; Matějková 2014, 100).

Ze sledovaného souboru 141 kusu keramiky lze pouze čtyři fragmenty přiřadit k polévá-  
nému zboží raně novověké produkce. Tyto nálezy považujeme spíše za intruzi v rámci jinak ho-  
mogenního keramického souboru, která mohla vzniknout během mladších zásahů do sledovaných  
stratigrafických jednotek.



Obr. 9. Hrad Kost, prostor jihovýchodního parkánu. Zástupci keramické třídy KO 3001 pocházející z identických nálezových  
kontextů jako fragmenty nádobkových kachlů. Kresba E. Bílková Šamalová.

Abb. 9. Burg Kost, Bereich des südöstlichen Zwingers. Als Gefäßkachelfragmente aus identischen Fundkontexten stam-  
mende Vertreter der Keramikklasse KO 3001. Zeichnung E. Bílková Šamalová.

Důležitý je i výskyt ostatní kamnářské keramiky v rámci všech ploch a výkopů během výzkumu na hradě Kost. Celkem bylo identifikováno na 568 zlomků kachlů, které pochází zejména z komorových a nádobkových (se čtvercovým ústím) forem kachlů. Naprostou většinu těchto kachlů lze obecně určit jako běžné zboží kamnářské produkce 15.–19. století. Podstatné je to, že v kontextech s nálezy baňkovitých kachlů tyto výrobky chybí. Tedy že se výskyt nádobkových kachlů a přítomnost mladší kamnářské produkce ve výkopech a stratigrafických jednotkách vylučují.

Dotyčné kontexty, ze kterých pochází fragmenty baňkovitých kachlů, tak považujeme za vrstvy spojené s úpravou prostoru pro parkán. Nálezy se sem dostaly již jako odpad. Přesto je zde získaný keramický materiál homogenní a umožňuje zařazení obecně do první poloviny 14. století. Důležitá je zejména absence mladších forem kachlů a stolní a kuchyňské keramiky 15. století.

Výše uvedené zjištění není v rozporu s historickými údaji. První spolehlivé uvedení hradu Kost se objevuje v predikátu Beneše z Vartenberka k roku 1349 při zakládání kláštera v Benátkách (Sedláček 1895, 85). Na základě předběžných výsledků ze záchranného výzkumu z let 2019–2020 lze již nyní určit, že hrad prodělal během své počáteční existence v průběhu 14. století radikální přestavbu a změnu svého vzhledu (Unger 2021). Podrobná analýza těchto zjištění a stavebně historická analýza bude předmětem samostatné studie. V rámci předběžných závěrů se však jeví jako pravděpodobné, že zlomky předmětné kamnářské keramiky a zbylé nálezy ze stejných kontextů, hlásící se obecně do první poloviny 14. století, patrně pocházejí z nejstarší fáze sídla a do vrstev parkánu se dostaly v rámci této zásadní přestavby hradu.

### **Analogie a význam nálezu nádobkových kachlů v kontextu vrchnostenských sídel 14. století**

Pokud přijmeme dataci souboru do průběhu 14. století, disponujeme jedněmi z nejstarších stratifikovaných dokladů přítomnosti kachlových kamen v rámci našeho území.

Jednoznačné doklady o existenci prostor nepřímo vytápěných prostřednictvím kachlových kamen ve 14. století na šlechtických a zeměpanských sídlech přináší stavebně historické rozbor. Takto byla přítomnost světnic doložena na královských hradech Kašperku a Radyně (Anderle 2005; 2008). Pouze předběžně byly rozpoznány nepřímo vytápěné prostory 14. století na jihočeských šlechtických hradech Helfenburku a Dívčím kameni (Havlice–Kypta 2017). Důležité postavení stále zaujímá stavební rozbor tvrze v Litovicích u Prahy, kterou však držel pražský biskup Jan IV. z Dražic. Zde byla identifikována přítomnost nepřímo vytápěné světnice a zároveň i sálu s krbem (Rykl 2003; 2015).

Větších souborů kachlů zařaditelných do 14. století a samého počátku 15. století zachycených archeologickým výzkumem mimo městské prostředí je z našeho území pomálu. Ze zeměpanských sídel registrujeme nálezy například na brněnském Špilberku – zde se jedná o několik desítek zlomků komorových kachlů tzv. malého formátu (Jordánková–Loskotová 2002, 555–559). Oproti tomu z Pražského hradu disponujeme pouze dvěma zástupci (Frolík–Smetánka 1997; Smetánka 1983). V rámci Moravy pak je třeba uvést nečetné nálezy z markraběcího hradu Rokštejna (Měřínský–Zumpfe 1996).

Ze šlechtických sídel Čech registrujeme nálezy kamnářské keramiky datované do 14. století pouze v několika málo případech. Ve většině situací se však jedná pouze o jednotky exemplářů, které navíc nepocházejí ze stratifikovaných situací a jsou určeny/datovány pouze na základě stylistické analýzy. Takto je určeno na hradě Rýzmburku (okr. Náchod) několik zlomků čelních vyhřívacích stěn pocházejících z povrchových sběrů (Hlaváček–Pavlík 2010). Rovněž na základě rozboru reliéfu a náleзовého kontextu datuje na přelom 14. a 15. století fragmenty kachlů z hradu Vízmburka (okr. Náchod) M. Soukupová (2013, 124). Na hradě Košumberku (okr. Chrudim) byl jako dno tyglikovitého kachle z 13.–14. století určen fragment dna nádoby. Autoři publikace však blíže nerozvedli odůvodnění interpretace tohoto nálezu pocházejícího z výzkumu klenebního zásypu nad podlahou kaple v roce 1975 (Frolík–Musil 2016, 20, obr. 29:3; 2021, 9). Z tohoto hradu pak pochází i komorový kachel malého formátu, z vrstvy kontextu sondy I/1975, u kterého můžeme dataci do 14. století přijmout (Frolík–Sigl 2002, 74, obr. 14). Díky rozboru reliéfu lze

opodstatněně do 14. století klást nálezy souboru komorových kachlů ze severočeského hradu Kyšperka (Smetánka 2003, 25–30).

Důležité postavení tak zaujímají soubory ze stratifikovaných situací. Vzácný doklad nálezů kamnářské keramiky již pro období 13. století pochází z jihomoravského vrchnostenského sídla v Koválově (Unger 1994, 28–31) a z tvrze v Tiché u Kaplice (Hložek 2018). Před rok 1380 lze klást i nečetné nálezy zlomků kachlů ze starší fáze hradu Krakovce u Rakovníka (Kypta a kol. 2019, 18–19). Před rok 1401 klade nálezy z tělesa kachlových kamen J. Unger (1999, 81–83) z hradu Lelekovice u Brna, a to na základě předpokládaného zániku sídla. Tato kolekce se mimo jiné vyznačuje i přítomností pouze baňkovitých a nádobkových kachlů s pravouhlým ústím. Jako výzdobný prvek se zde uplatnily pouze plastické architektonické prvky. Za vzácný doklad architektonicky kvalitních kamen předhusitského období lze považovat výjimečnou destrukci kachlového tělesa pocházejícího z hradu Melice na Vyškovsku (Michna 1981).

Vraťme se nyní k nálezům z hradu Kosti, svým počtem 140 fragmentů představuje zmíněná kolekce jeden z nejrozsáhlejších souborů kachlů v kontextu šlechtického sídla v širším regionu. Důležitým faktorem je, že nálezy pocházejí ze stratigrafických situací datovaných na základě rozboru keramiky a stavebního vývoje hradu do první poloviny 14. století. Pokud bychom hledali odpověď na otázku ohledně období výroby, stavby a provozu kamnového tělesa, můžeme se opřít o technologicko-typologická hlediska nádobkových kachlů, a lze tak určit dobu po roce 1300. Konec provozu kamen, demolice, odklizení a uložení fragmentů kachlů nás oproti tomu směřuje dle ostatních keramických nálezů a souvislostí s razantní přestavbou hradu do období po polovině 14. století.

Otázka vzhledu nejstaršího tělesa kamen na hradě Kost je obtížně řešitelná. Na základě publikovaných rekonstrukcí kamen z horizontu 13.–14. století je představitelné i těleso, které by sestávalo pouze z těchto baňkovitých kachlů s vyšším hrdlem a zeleně glazovanou pohledovou stranou. Stejně tak mohly být dané kachle součástí kamen jen jako jedna ze součástí, a další starší kamnářská keramika se nedochovala. Rovněž nejsme schopni odhadnout, zda byly kachle využity v kamnovém tělese, které bylo obsluhováno ze sousední místnosti, nebo byly jen vsazeny do pece. Vzhledem k atypické keramické hmotě, ze které byly kachle vyrobeny a která nemá ve zbylém náleзовém souboru analogie, je považujeme za výrobek spíše nadregionálního původu.

## Závěr

Během záchranného výzkumu na hradě Kost se podařilo identifikovat kolekci kamnářské keramiky tvořenou zlomky baňkovitých kachlů s prodlouženým hrdlem, kterou lze na základě kontextu uložení a datace dalších získaných nálezů klást do průběhu 14. století. Jedná se o jeden z nejrozsáhlejších souborů kamnářské keramiky v kontextu šlechtických sídel předhusitského období. V rámci výzkumu, ze kterého rámcově pochází přibližně přes 9 tisíc nálezů, jsme tyto fragmenty identifikovali a interpretovali díky jejich vymykajícímu se technologickému a morfolo- gickému zpracování. Vzhledem k aplikaci zelené glazury by však mohly být nezkušeným okem tyto fragmenty kamnářské keramiky lehce přehlédnuty a chybně určeny jako mladší glazované (kamnářské) zboží. Nezodpovězenou otázkou tak zůstává, nakolik jsou kostecké doklady kachlových kamen ze 14. století unikátní a nakolik nám tento typ výrobků uniká v objemných a často dosud nezpracovaných souborech pocházejících z tohoto druhu lokalit.

## Literatura

- ANDERLE, J., 2005: Hrad Kašperk, PRP 12, č. 1, 37–72.  
 – 2008: Uspořádání bytů v některých velkých hradech doby Karla IV, Svorník 6, 13–32.  
 BENEŠOVÁ, J.–KALFERST, J.–PROSTŘEDNÍK, J., 1998: Archeologický výzkum severního předhradí hradu Trosky, CB 6, 421–438.

- DRNOVSKÝ, P., 2018: Hmotná kultura šlechtických sídel severovýchodních Čech: Každodennost ve středověku pohledem archeologie. Hradec Králové.
- 2021: Zpracování nálezového souboru (artefaktů) ze záchranného archeologického výzkumu na hradě Kost: Revitalizace hradu Kost. Rkp. odborného zhodnocení, ulož. v Regionálním muzeu a galerii v Jičíně.
- FROLÍK, J.–MUSIL, J., 2016: Katalog archeologických nálezů z hradu Košumberka. 2. díl: kamnové kachle. Část první. Chrudim.
- 2021: Katalog archeologických nálezů z hradu Košumberka. 4. díl: kamnové kachle. Část třetí. Chrudim.
- FROLÍK, J.–SMETÁNKA, Z., 1997: Archeologie na Pražském hradě. Praha.
- GABRIEL, F., 1991: Keramický soubor z hradu Frýdštejna – Ein Keramischer Fundkomplex aus der Burg Frýdštejn, AH 16, 279–292.
- GABRIEL, F.–PEŘINA, I., 2009: Problém vývoje keramiky ve středním Pojizeří – Probleme der Keramikentwicklung in der mittleren Isergegend (Pojizeří), AH 34, 71–83.
- HARTMAN, P.–PROSTŘEDNÍK, J., 2004: Záchranný výzkum středověké zásobnice na hradě Valdštejnu, ZČRP 17, 9–34.
- 2009: Archeologický výzkum Aerenthalského paláce na hradě Valdštejnu, ZČRP 22, 145–174.
- HAVLICE, J.–KYPTA, J., 2017: Gotické kachle z Jindřichova Hradce. České Budějovice.
- HLAVÁČEK, J.–PAVLÍK Č., 2010: Výjimečný soubor kachlů z hradu Rýzmburku u České Skalice, ASČ 14, 883–907.
- HLOŽEK, J., 2018: Kolekce nádobkových kachlů ze starého paláce tvrze v Tiché, okres Český Krumlov. In: Kachle a kachlová kamna. Sborník příspěvků z mezinárodní konference k výstavě Svět kachlových kamen, Oblastní muzeum v Mostě, 19.–20. dubna 2018 (Šrejberová, J., ed.), 58–70. Ústí nad Labem.
- JORDÁNKOVÁ, H.–LOSKOTOVÁ, I., 2002: Špilberská kachlová kamna a jejich stavebníci – Špilberker Kachelöfen und ihre Besteller, AH 27, 555–587.
- KLÁPŠTĚ, J., 2013: Počátky Markvarticů a jejich sídelní souvislost v Pojizeří, AR LXV, 319–370.
- KYPTA, J. a kol., 2019: Kypita, J.–Laval, F.–Nachtmannová, A.–Neustupný, Z.–Veselý, J., Demolice a novostavba aneb vznik hradu Krakovce v 80. letech 14. století, PRP 26, č. 1, 3–24.
- MATĚJKOVÁ, K., 2014: Keramický sortiment turnovských domácností. Možnosti zpracování keramických souborů z městských stratigrafií – Das Keramiksoriment aus den Turnauer Haushalten. Bearbeitungsmöglichkeiten der aus Stadtschichten stammenden Keramikkollektionen, AH 39, 89–117.
- MĚŘÍNSKÝ, Z.–ZUMPF, E., 1996: Kachle malého formátu z Jihlavy a hradu Rokštejna a jejich ikonografie – Kleinformatige Ofenkacheln aus Iglau (Jihlava) und der Burg Rokštejn (Bez. Jihlava) und ihre Ikonographie, AH 21, 499–503.
- MICHNA, P., 1981: Gotická kachlová kamna z hradu Melic na Vyškovsku. Pokus o rekonstrukci – Ein gotischer Kachelofen aus Burg Melice in Wischauer Gegend. Versuch einer Rekonstruktion, AH 6, 333–360.
- NECHVÍLE, M., 2003: Nové archeologické nálezy z hradu Frýdštejna, Muzejní a vlastivědná práce 41, 211–222.
- 2003a: Zajímavé nálezy z hradu Pařez, ZMHK 30, 238–247.
- 2004: Všeň na Turnovsku ve světle archeologických nálezů, ASČ 8, 655–670.
- 2004a: Tvrz Nebákov – zpracování výzkumu Josefa Severy z let 1925–1927, ZMHK 30 – Supplementum, 143–196.
- ORNA, J., 2005: Gotické a renesanční kachle ve sbírkách Západočeského muzea v Plzni. Plzeň.
- PEROUTKOVÁ MATĚJKOVÁ, K., 2008: Středověký a novověký Jičín ve světle archeologických nálezů a aspekt dobového hrnčířství. Rkp. nepubl. diplomové práce, ulož. v ÚAM FF MU, Brno.
- PROSTŘEDNÍK, J., 1994: Soubor středověké keramiky z hradu Hrubá Skála (okr. Semily), ZMHK 20, 101–106.
- PROSTŘEDNÍK, J.–ŘÍDKOŠIL, T., 1998: Archeologický výzkum a geologický průzkum hradu Trosky v roce 1997, ZMHK 24, 37–53.
- ROTH HEEGE, E., 2012: Ofenkeramik und Kachelofen: Typologie, Terminologie und Rekonstruktion im deutschsprachigen Raum (CH, D, A, FL) mit einem Glossar in siebzehn Sprachen. Basel: Schweizerischer Burgenverein.

- RYKL, M., 2003: Příklady vytápění na stavbách 14. století, Svorník 1, 101–127.  
 – 2015: Před a po dávném požáru, Svorník 13. Otisk života v historických stavbách, 228–236.
- SEDLÁČEK, A., 1895: Hrady, zámky a tvrze království českého X. Boleslavsko. Praha.
- SMETÁNKA, Z., 1969: K morfologii českých středověkých kachlů, PA LX, 228–265.  
 – 1983: K počátkům výroby komorových kachlů v Čechách – Zu den Anfängen der Erzeugung von Blattkacheln in Böhmen, AH 8, 145–154.  
 – 2003: Archeologické etudy. Osmnáct kapitol o poznáván středověku. Praha.
- SOUKUP, M. B., 2017: 001 Nádobkové kachle – pohárové kachle z Mostu. In: Svět kachlových kamen. Kachle a kachlová kamna severozápadních Čech. Doprovodný katalog k celokrajské výstavě Svět kachlových kamen (Šrejberová, J., ed.), 106. Ústí nad Labem.
- SOUKUPOVÁ, M., 2013: Vytápění hradu. In: Košťál, J. a kol., Vízmburk. Příběh ztraceného hradu, 119–126. Havlovice.
- UNGER, Jiří, 2021: Investorská zpráva o záchranném archeologickém výzkumu: Revitalizace NKP hradu Kost. Rkp. odborného zhodnocení, ulož. Regionálního muzeu a galerie v Jičíně.
- UNGER, Josef, 1994: Koválov: Šlechtické sídlo z 13. století na jižní Moravě. Brno.  
 – 1999: Život na lelekovickém hradě ve 14. století. Antropologická sociokulturní studie. Brno.
- UPROSTŘED KORUNY ČESKÉ: Gotické a raně renesanční umění východních Čech 1250–1550 (Dáňová, H.–Pražáková, M., edd.). Hradec Králové.

## Zusammenfassung

### Gefäßkacheln aus dem 14. Jahrhundert von der Burg Kost in Nordböhmen. Ein Beitrag zu den Anfängen der Verwendung von Kacheln auf Adelssitzen

Die vorliegende Studie widmet sich der bei einer auf Burg Kost (Böhmen) vom 11. 9. 2019 – 20. 12. 2020 durchgeführten Rettungsgrabung entdeckten Ofenbaukeramik. Die Grabung wurde aufgrund der Notwendigkeit hervorgerufen, den Zwinger und die Gehflächen auf dem Burgareal zu stabilisieren und zu sichern (Abb. 1).

Insgesamt können in dem Fundkomplex an die 140 Fragmente identifiziert werden, die wir anhand ihrer speziellen Keramikmasse und aufgrund Rußspuren in ihrem Innern der Ofenbaukeramik und allgemein den Gefäßkacheln zuordnen.

Der beschriebene Fundkomplex unterscheidet sich durch die Keramikmasse, aus der die Kacheln hergestellt wurden, sichtlich von den übrigen Funden, also von der Tafel- und Küchenkeramik und der übrigen (jüngeren) Ofenbaukeramik. Es handelt sich um eine feinkörnige Masse mit minimaler Beimischung kleiner Gesteinssplitter (bis zu 1 mm), auch sehr selten auftretende Fragmente von zerbröselter gebrannter Keramik (bis zu 2 mm), die im Oxidationsbrand gebrannt wurde (orangerfarben) sind ihre Bestandteile. Der Brand der Kacheln erfolgte in einer homogenen Oxidationsumgebung, und die Farbe der Bruchkanten und der Wandungen ist hellbeige. Die Oberfläche der Kacheln ist glatt. Ein weiteres signifikantes Merkmal beider typologischer Kachelgruppen ist das Vorhandensein einer grünen Glasur an den Außenseiter ihrer Wandungen (Abb. 3).

Die beschriebenen Funde stammen von der Form einer Glockenkachel, an deren Körper noch ein längerer Hals angefügt wurde, diese Glockenkachelform mit langgezogenem Hals kommt in österreichischen, schweizerischen und süddeutschen Gebieten vor, wo sie ab Mitte des 13. bis ins 14. Jahrhundert auftaucht (Roth Heege 2012, 221–224).

Die stratigraphischen Einheiten (Nr. 300, 301, 302 und 222), aus denen die meisten Funde von Gefäßkachelformen stammen, können als Schichtenfolge interpretiert werden, die als Einebnung des Raumes spätestens beim Bau des Zwingers entstand (Abb. 5–8). Aus den oben aufgeführten Kontexten, die Ofenbaukeramik enthalten, stammen insgesamt 141 Exemplare an Tafel- und Küchenkeramik. Mit insgesamt 104 (74 % des Komplexes) Vertretern dominiert die

Keramikklassse KO 3001, die wir anhand von Analogien der ersten Hälfte des 14. Jahrhunderts zuordnen (Abb. 9).

Die oben ausgeführten Feststellungen stehen in keinem Widerspruch zu den historischen Angaben. Die erste zuverlässige Nennung der Burg Kost taucht im Adelsprädikat von Beness von Wartenberg im Jahr 1349 bei der Gründung des Klosters in Benatek auf (Sedláček 1895, 85).

Die Frage nach dem Aussehen des ältesten Ofenkörpers auf Burg Kost ist schwierig zu lösen. Anhand von veröffentlichten Rekonstruktionen von Öfen aus dem Horizont des 13.–14. Jahrhunderts ist auch ein Körper vorstellbar, der nur aus solchen glockenförmigen Kacheln mit höherem Hals und grün glasierter Sichtseite bestand. Ebenso könnten besagte Kacheln nur einer von mehreren Bestandteilen eines Ofens gewesen sein, von dem die ältere Ofenbaueramik nicht erhalten geblieben ist. Auch können wir nicht erschließen, ob die Kacheln in einem Ofenkörper verwendet wurden, der von einem Nebenraum bedient wurde, oder ob sie nur in den Ofen eingesetzt wurden. Im Hinblick auf die atypische Keramikmasse, aus denen die Kacheln hergestellt wurden und die in dem übrigen Fundkomplex keine Analogie hat, betrachten wir sie eher als Produkt von überregionaler Herkunft.

Mgr. Pavel **Drnovský**, Ph.D., Katedra archeologie Filozofické fakulty Univerzity Hradec Králové, Rokitsanského 62, 500 03 Hradec Králové, Česká republika, [pavel.drnovsky@uhk.cz](mailto:pavel.drnovsky@uhk.cz)

Mgr. Jiří **Unger**, Ph.D., Regionální muzeum a galerie v Jičíně, Valdštejnovo náměstí 1, 506 01 Jičín, Česká republika, [unger@muzeumhry.cz](mailto:unger@muzeumhry.cz)



Toto dílo lze užit v souladu s licenčními podmínkami Creative Commons BY-NC-ND 4.0 International (<https://creativecommons.org/licenses/by-nc-nd/4.0/legalcode>). Uvedené se nevztahuje na díla či prvky (např. obrazovou či fotografickou dokumentaci), které jsou v díle užity na základě smluvní licence nebo výjimky či omezení příslušných práv.