

Tabulky

Sborník prací Filozofické fakulty brněnské univerzity. E, Řada archeologicko-klasická. 1975-1976, vol. 24-25, iss. E20-21, pp. I-XXXVI

Stable URL (handle): <https://hdl.handle.net/11222.digilib/108846>

Access Date: 16. 02. 2024

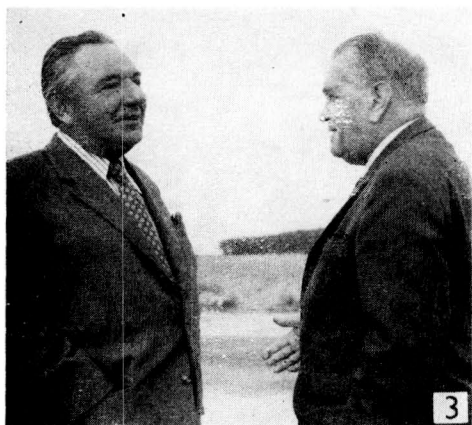
Version: 20220831

Terms of use: Digital Library of the Faculty of Arts, Masaryk University provides access to digitized documents strictly for personal use, unless otherwise specified.

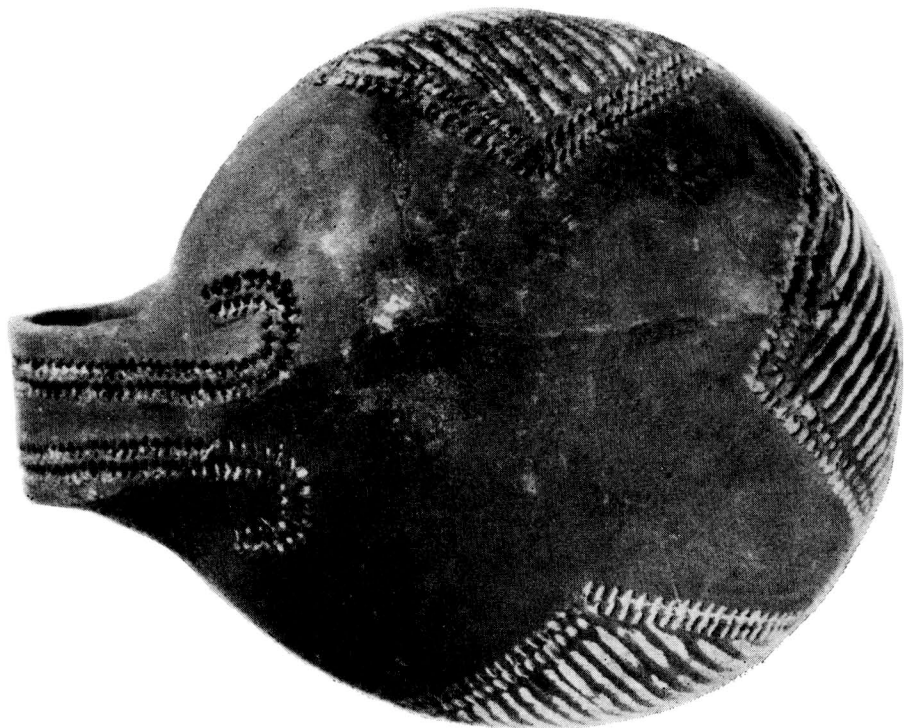
TABULKY



Tab. I. Sympozium Těšetice-Kyjovice, září 1974. (Foto: L. Zelinka.)



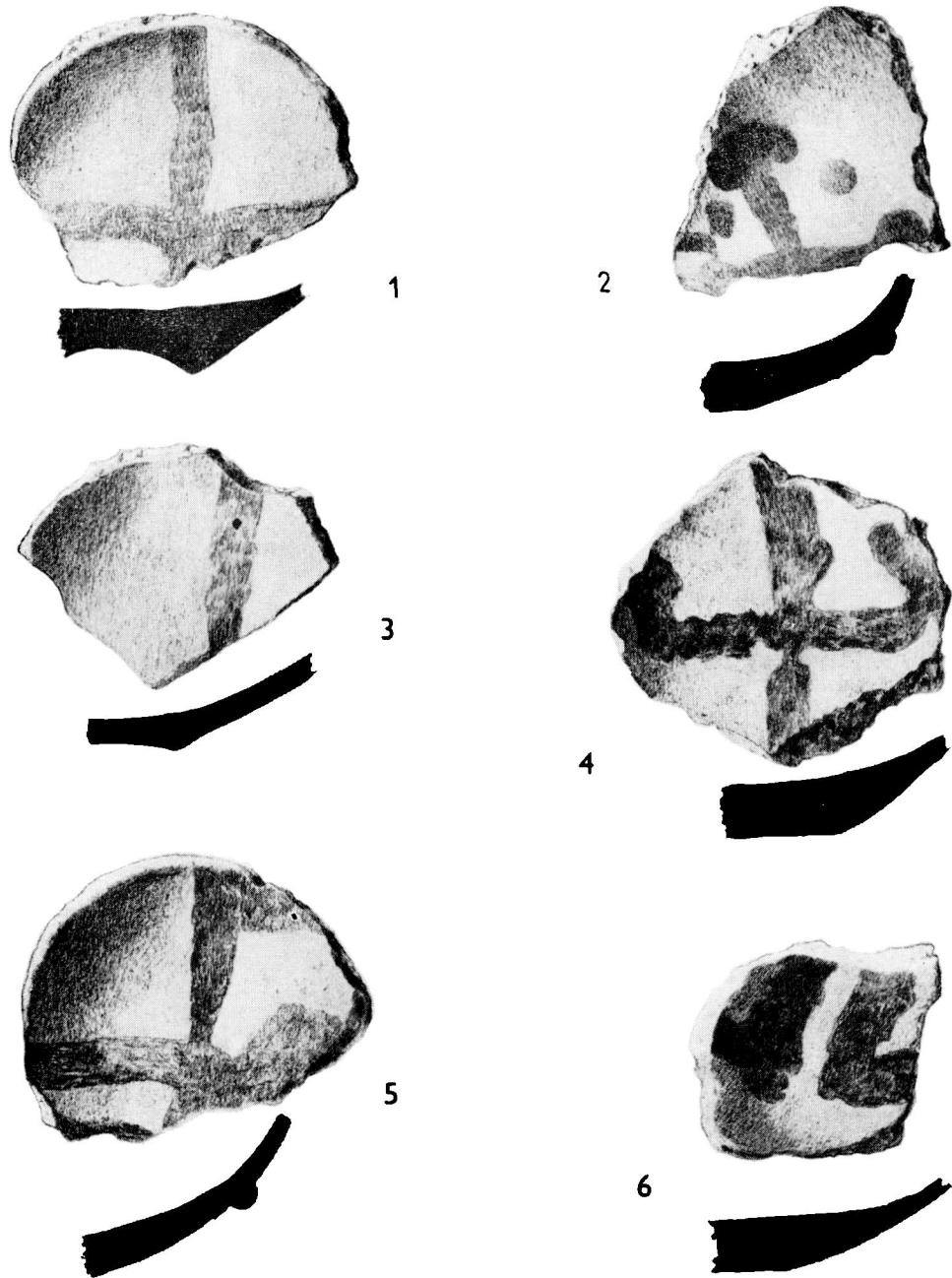
Tab. II. Sympozium Těšetice-Kyjovice, září 1974. (Foto: L. Zelinka.)



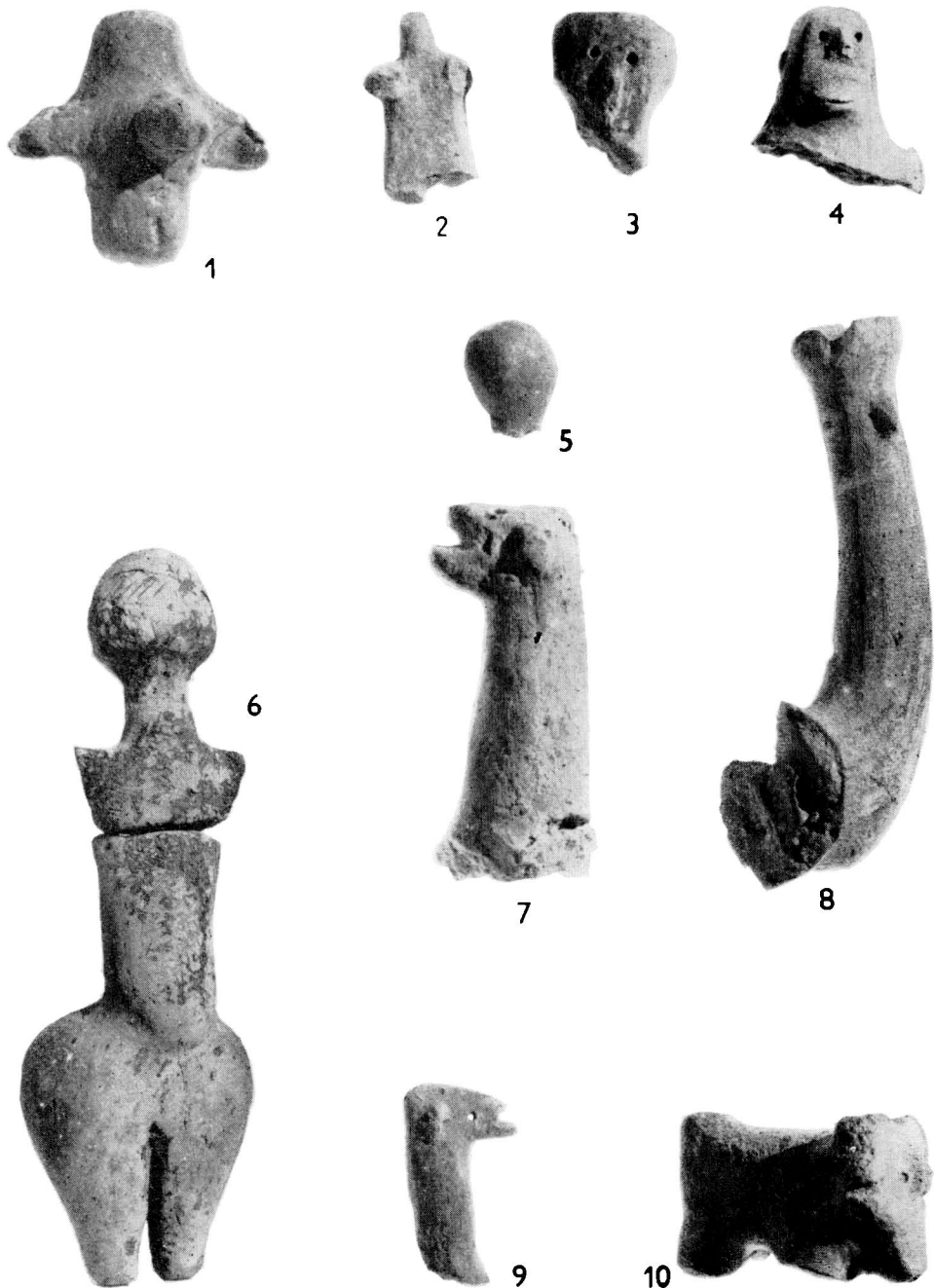
Tab. III. Brno-Líšeň-Staré Zámky. Šálek typu Retz-Křepice-Bajč. (Foto: V. Gánóczyová.)



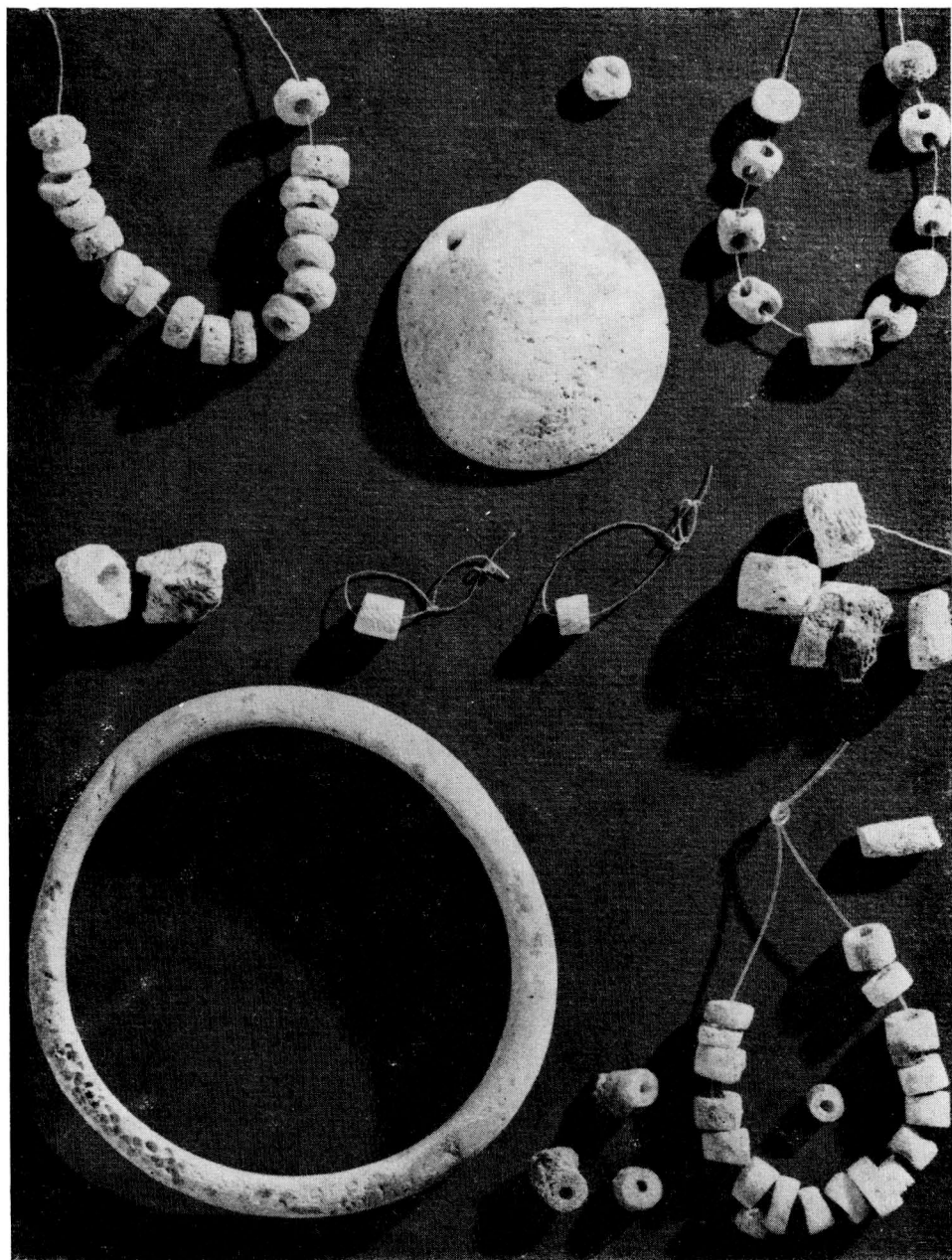
Tab. IV. Lužice (okr. Hodonín). Nádobka typu Retz—Křepice—Bajč. (Foto: L. Zelinka.)



Tab. V. Aszód (Kom. Pest, Ungarn), verschiedene Objekte. Innere Bemalung an Schüsselbruchstücken.



Tab. VI. Die Plastik der Lengyel-Kultur in Ungarn. 1–5, 7–10 — Aszód; 6 — Bakonyzücsi.



0 5

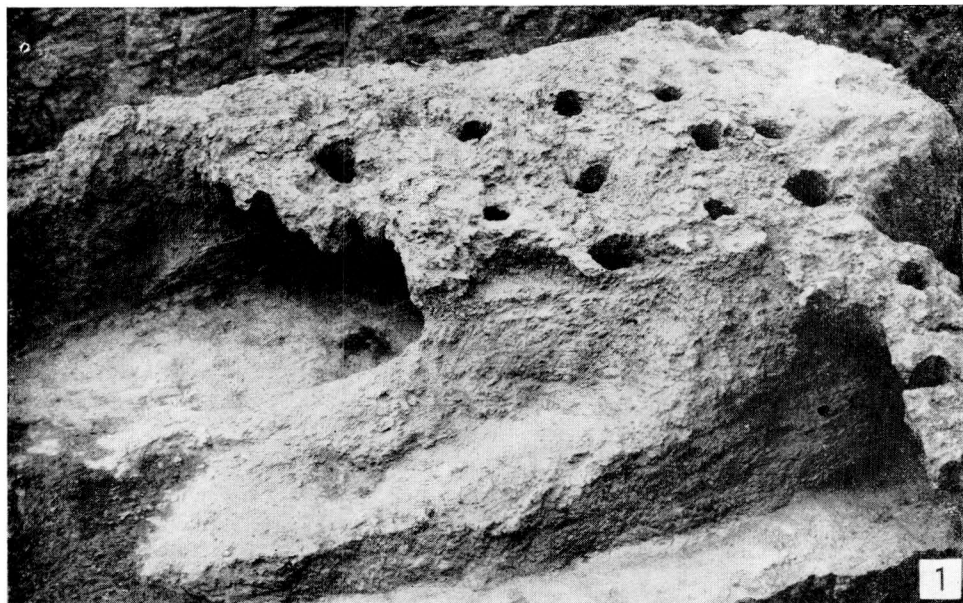
Tab. VII. Aszód (Kom. Pest, Ungarn), verschiedene Gräber. Spondylus-Schmucksachen.



0 10
Tab. VIII. Aszód (Kom. Pest, Ungarn), Grube D/α. Geweihwerkzeuge.



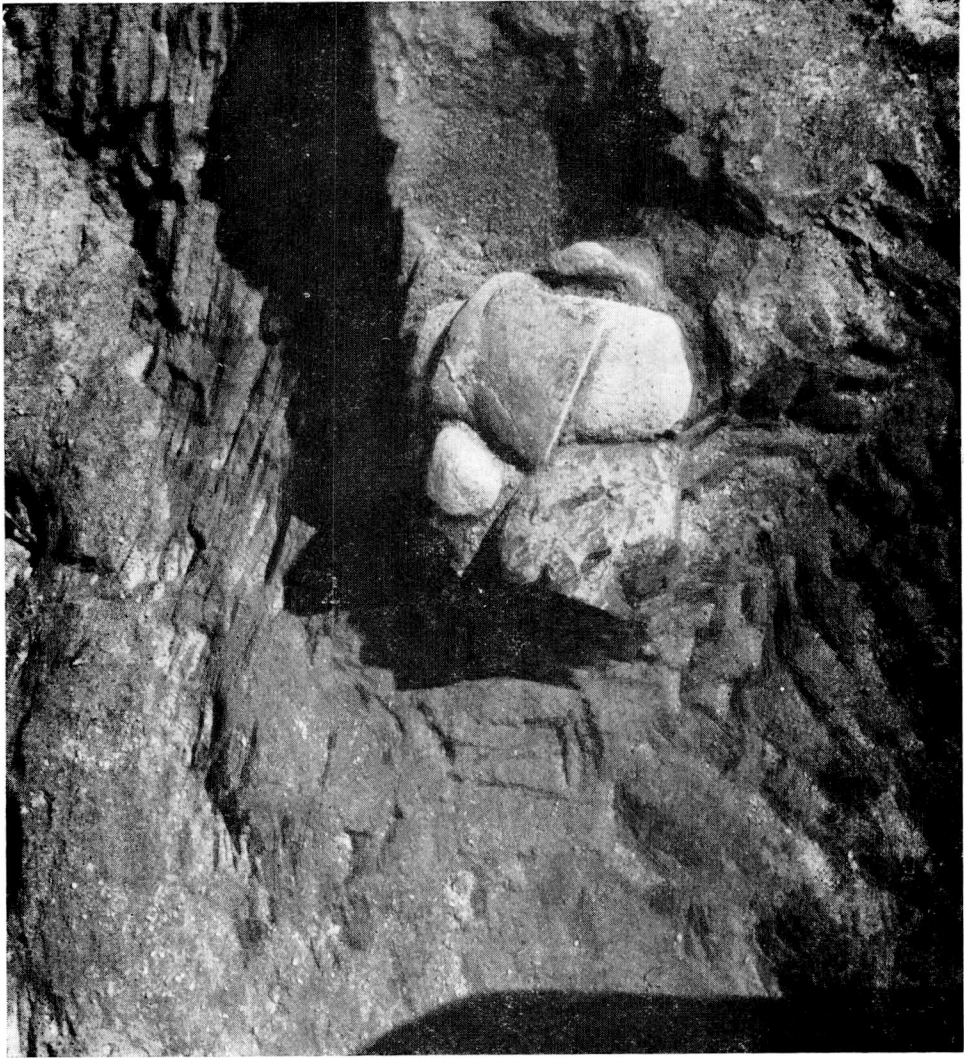
Tab. IX. Kramolín — hradisko (okr. Třebíč). Panoramatický pohled na lokalitu. (Foto: J. Šáva—L. Zelinka.)



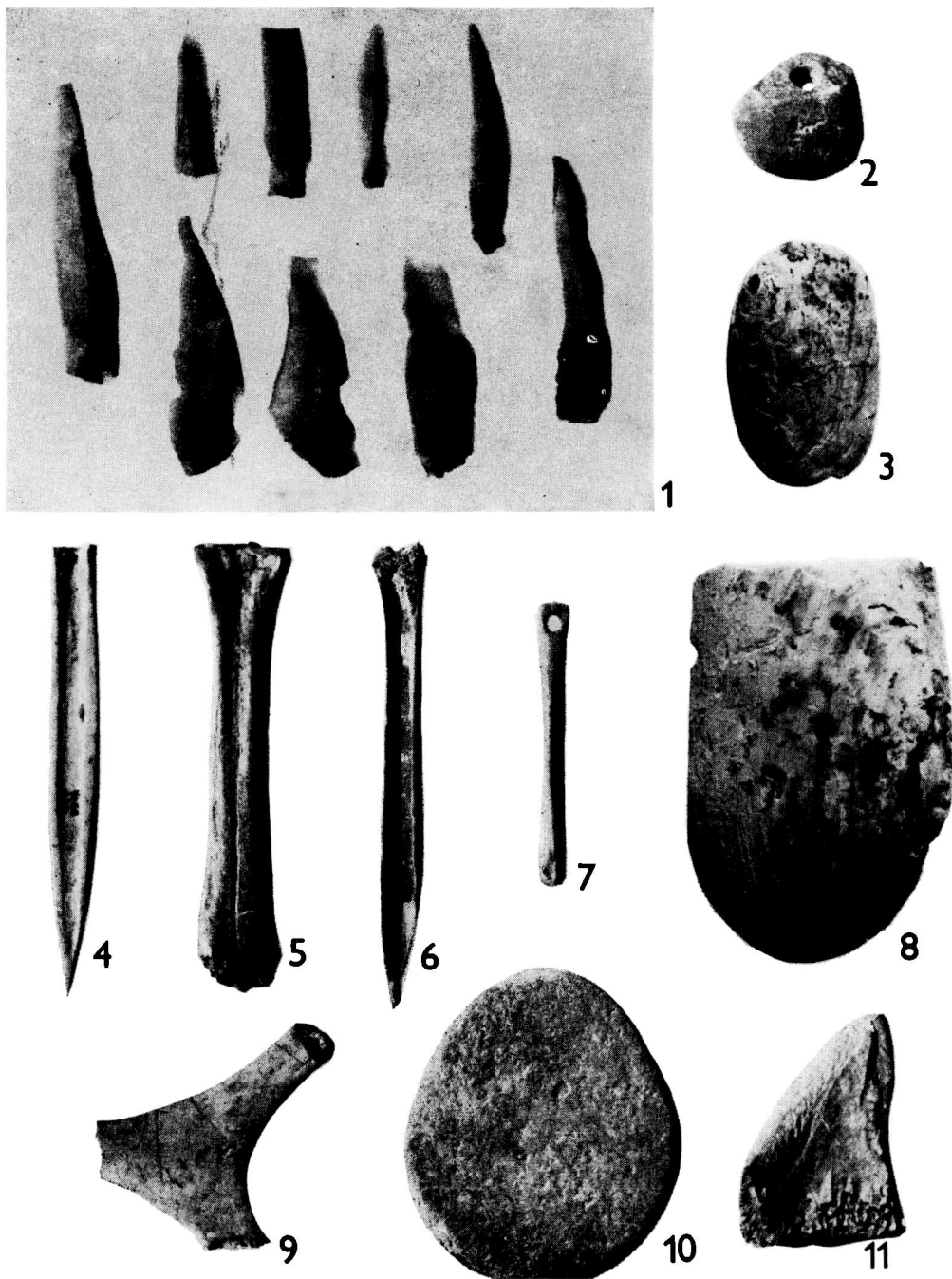
Tab. X. Kramolín – hradisko (okr. Třebíč). 1 – keramická pec; 2 – detail keramické pece. (Foto: L. Zelinka.)



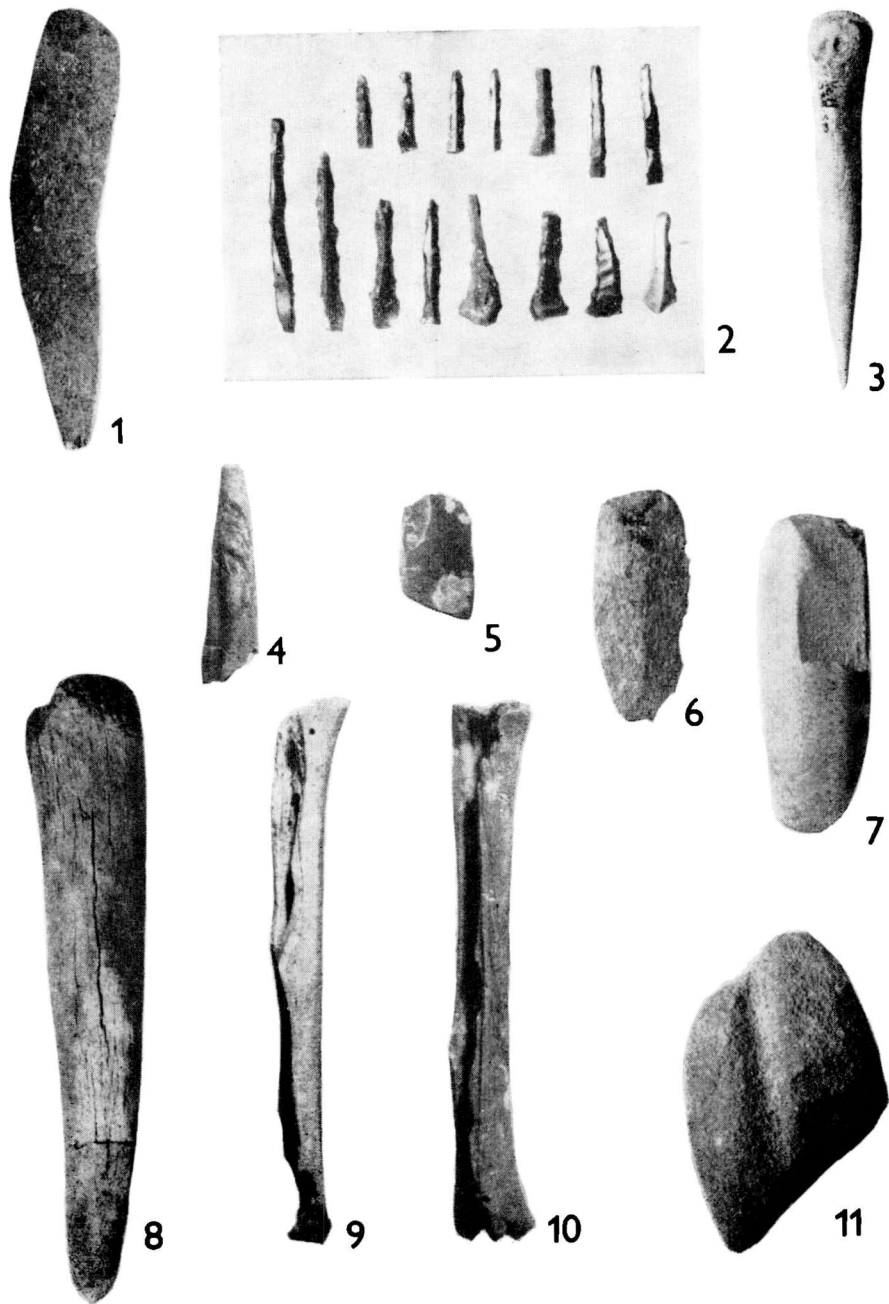
Tab. XI. Bicske-Galagonyás (Kom. Fejér, Ungarn). Grubenhaus 1971 (Durchmesser ca. 3 m).



Tab. XII. Bicske-Galagonyás (Kom. Fejér, Ungarn). Grubenhaus 1971, Detail.



Tab. XIII. Vedrovce—Zábrdovice (okr. Znojmo). Výběr nálezového materiálu z objektu 037/66. (Foto: V. Gánóczyová.)



Tab. XIV. Vedrovice—Zábrdovice (okr. Znojmo). Výběr nálezového materiálu z objektu 098/72. (Foto: V. Gánóczyová.)



Tab. XV. Makotřasy (okr. Kladno). Záchranný výzkum v roce 1961; jihovýchodní roh mladšího příkopu a část staršího příkopu osady KNP.



Tab. XVI. Makotřasy (okr. Kladno). Zoomorfni nádoba KNP.

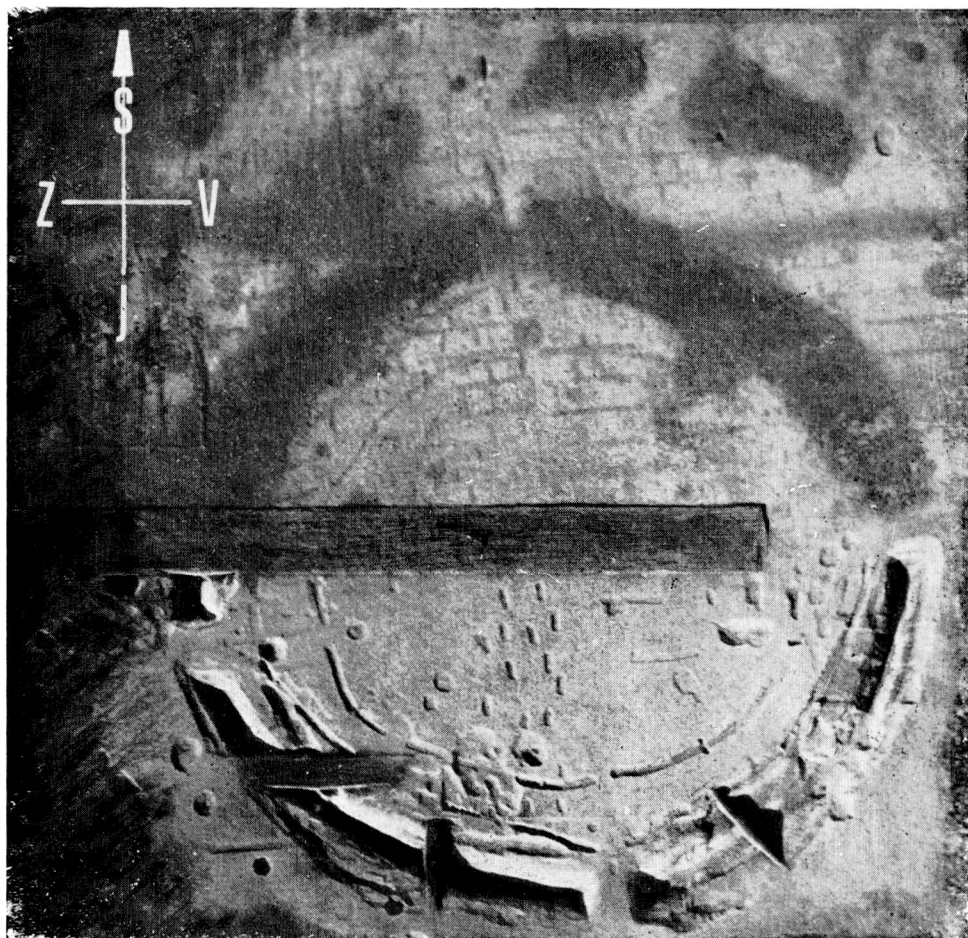


Tab. XVII. Těšetice-Kyjovice (okr. Znojmo). 1,2 – příklady superpozice mladších žlabů nad základovým žlabem vnitřní palisády (objekt č. 81) opevněného areálu; 3 – půdorysy objektů na vnitřní ploše opevněného areálu (sektor „B“).

(Foto: L. Zelinka.)



Tab. XVIII. Těšetice-Kyjovice (okr. Znojmo). 1 – půdorys mladšího objektu na zasypaném příkopu ve východní části sektoru „B“; 2 – mladší žlab (objekt č. 152) s kamennou podlážkou; 3 – objekt č. 147 s kamenným obkladem dětského pohřbu s vypíchanou keramikou. (Foto: L. Zelinka.)



Tab. XIX. Těšetice-Kyjovice (okr. Znojmo). Letecký snímek kruhového opevněného areálu osady s moravskou malovanou keramikou.



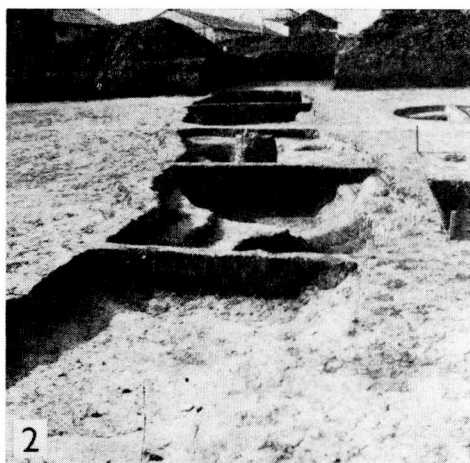
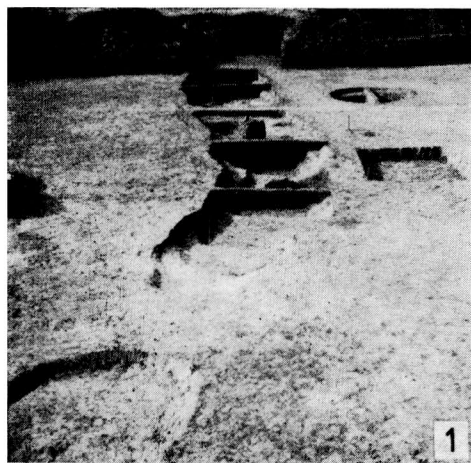
Tab. XX. Těšetice-Kyjovice (okr. Znojmo). Detail půdorysů staveb v severozápadní části opevněného areálu osady s moravskou malovanou keramikou.



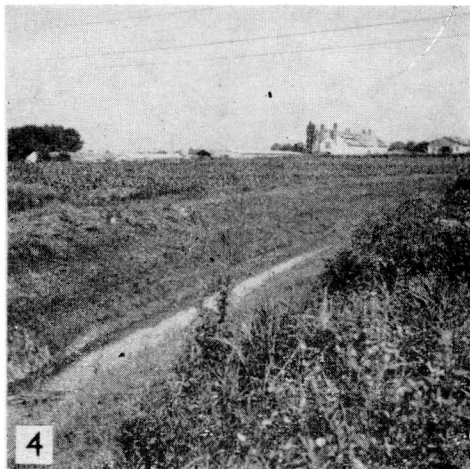
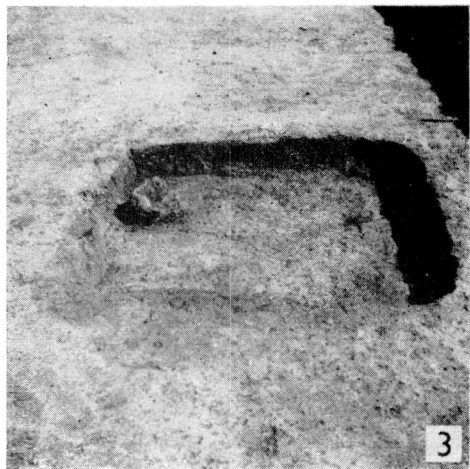
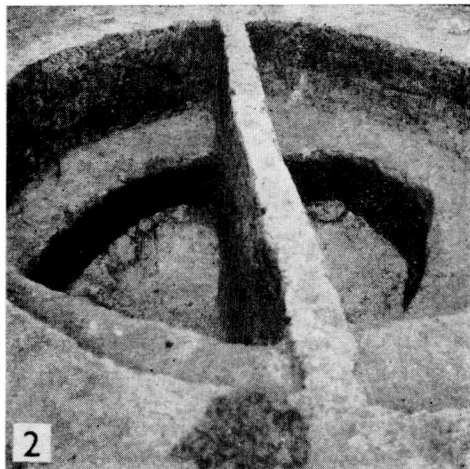
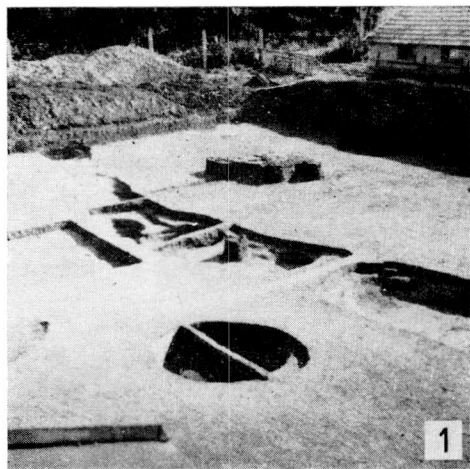
Tab. XXI. Brno-Chrlice. Keramika z únětických hrobů v trati „Krajina“ (3) a v trati „Kopce“ (4–12) a z hrobu se zvoncovitými poháry v trati „Nivy“ (1,2).



Tab. XXII. Brno-Chrlice. Skříňkový hrob kultury zvoncovitých pohárů v trati „Nivy“ před výzkumem (1) a po výzkumu (2).



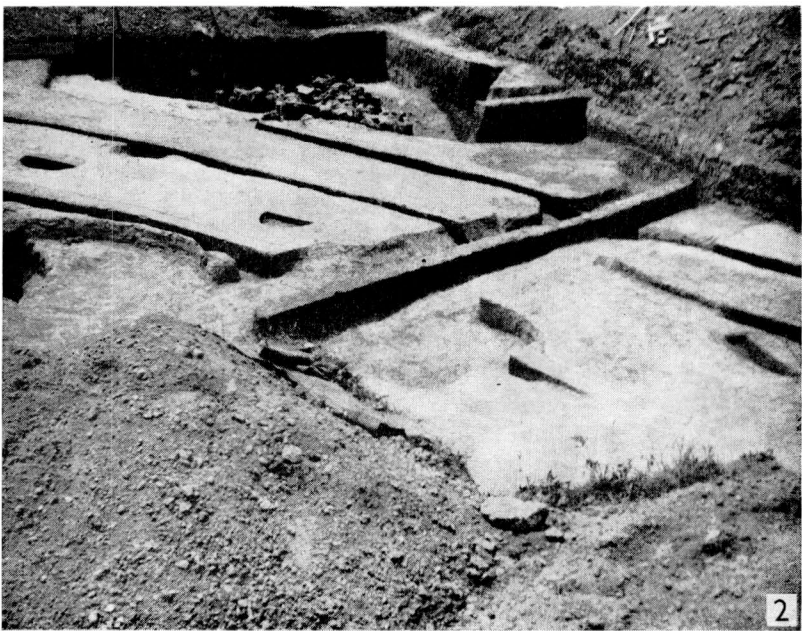
Tab. XXIII. Kopčany (okr. Michalovce). Sídliisko kultury s kanelovanou keramikou.



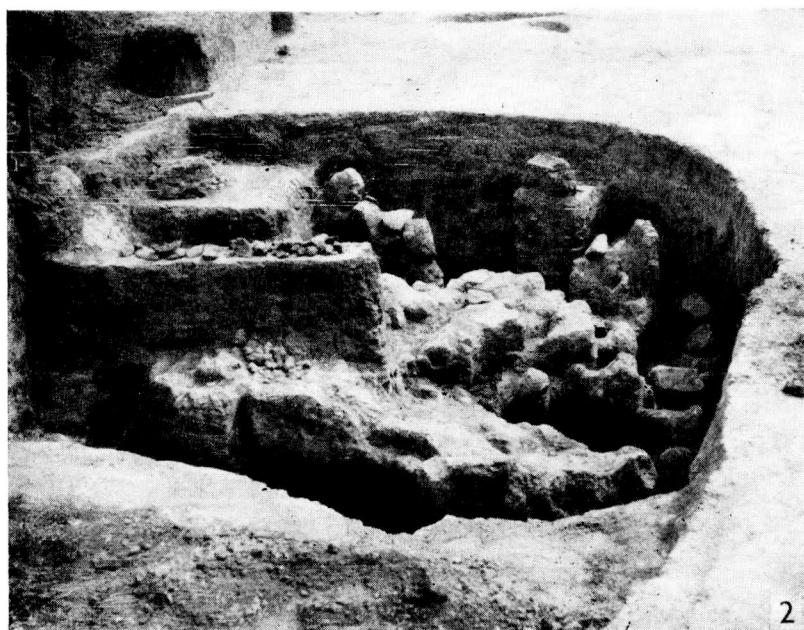
Tab. XXIV. Kopčany (okr. Michalovce). Sídliisko kultúry s kanelovanou keramikou. 1 – pohľad na výzkum 1974; 2 – zásobnicová jama; 3 – spodná časť pece; 4 – pohľad na lokalitu od východu.



Tab. XXV. Křepice (okr. Znojmo). Výzkum roku 1963. 1 — pohled od západu; v popředí vnitřní palisáda s kůlovými jamkami; 2 — pohled od východu; v popředí část příkopu u jihovýchodní brány. (Foto: J. Skvařil.)



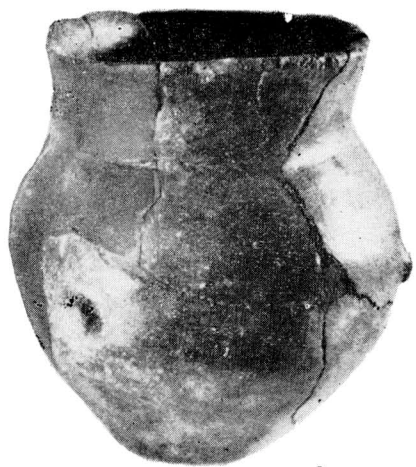
Tab. XXVI. Křepice (okr. Znojmo). Výzkum roku 1963. 1 – pohled od východu; 2 – pohled od severu; v pozadí část příkopu s kameny.
(Foto: J. Skvařil.)



Tab. XXVII. Křepice (okr. Znojmo). 1, 2 — jáma č. 8 s destrukcí pece.
(Foto: J. Škvařil.)



Tab. XXVIII. Křepice (okr. Znojmo). 1 — torzo ženské plastiky z jámy č. 8;
2, 3 — hliněné naběračky z obsahu příkopu. (Foto: M. Havelka.)



1



2

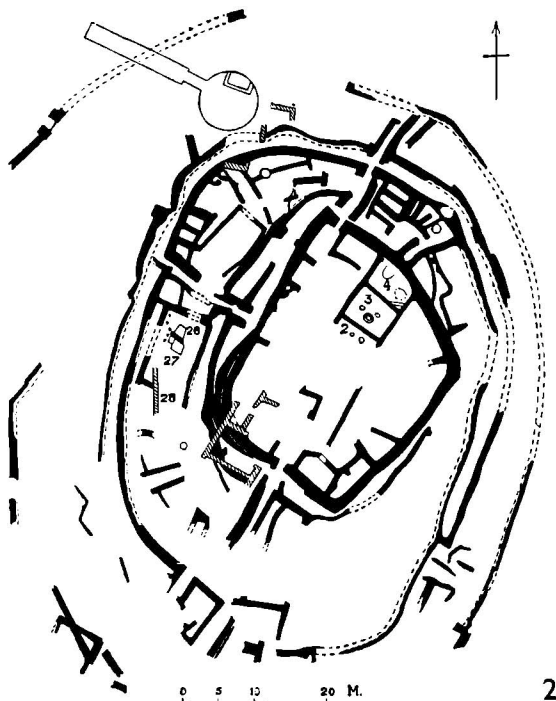


3



4

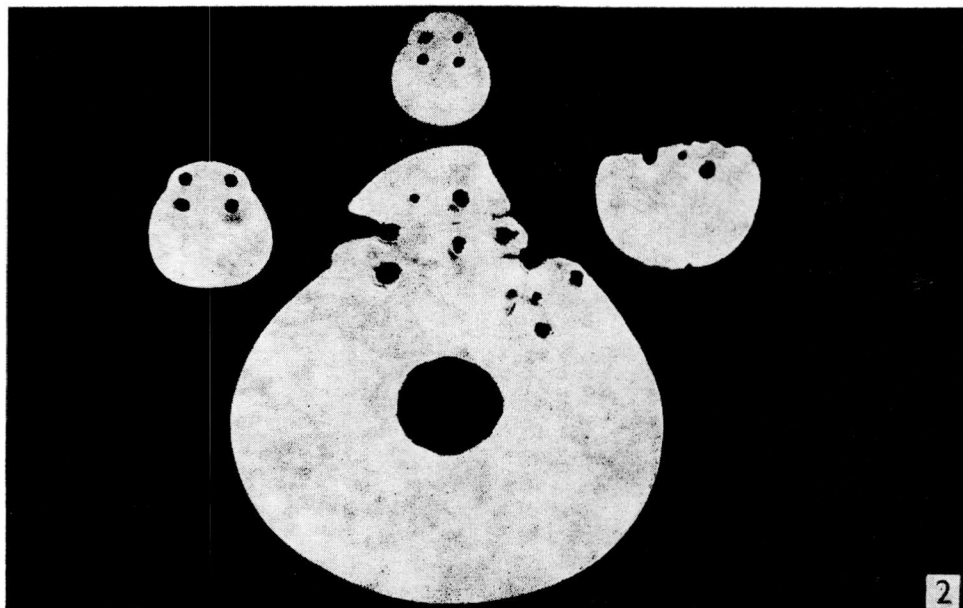
Tab. XXIX. Křepice (okr. Znojmo). Výběr keramiky. (Foto: M. Havelka.)



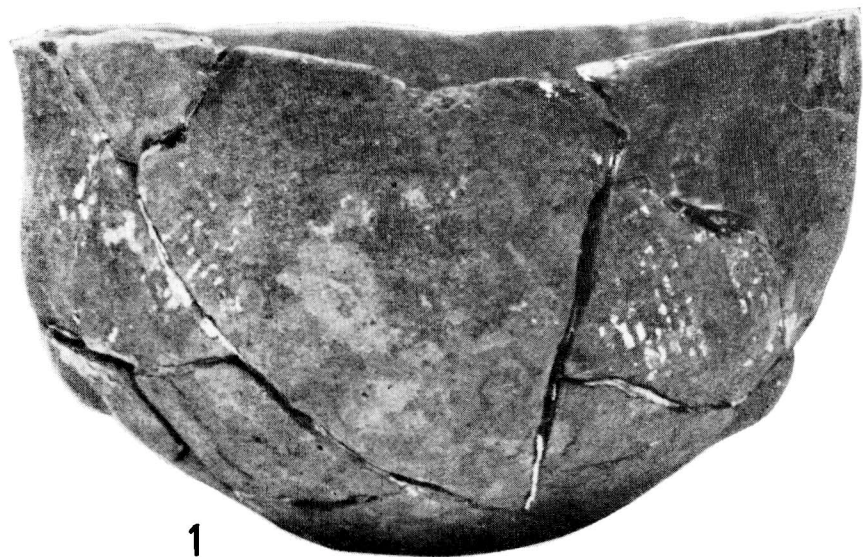
Tab. XXX. Dimini (Řecko). 1 – rekonstrukce opevněného sídliště (podle M. S. F. Hooda); 2 – půdorysný plán (podle A. J. B. Wace–M. S. Thompsona.)



Tab. XXXI. Velké Raškovce (okr. Trebišov). 1 — hrob č. 8/1974; 2 — hrob č. 17/1974.



Tab. XXXII. Veľké Raškovec (okr. Trebišov). 1 — hrob č. 31/1974; 2 — zlaté terče z hrobu č. 17/1974.



1

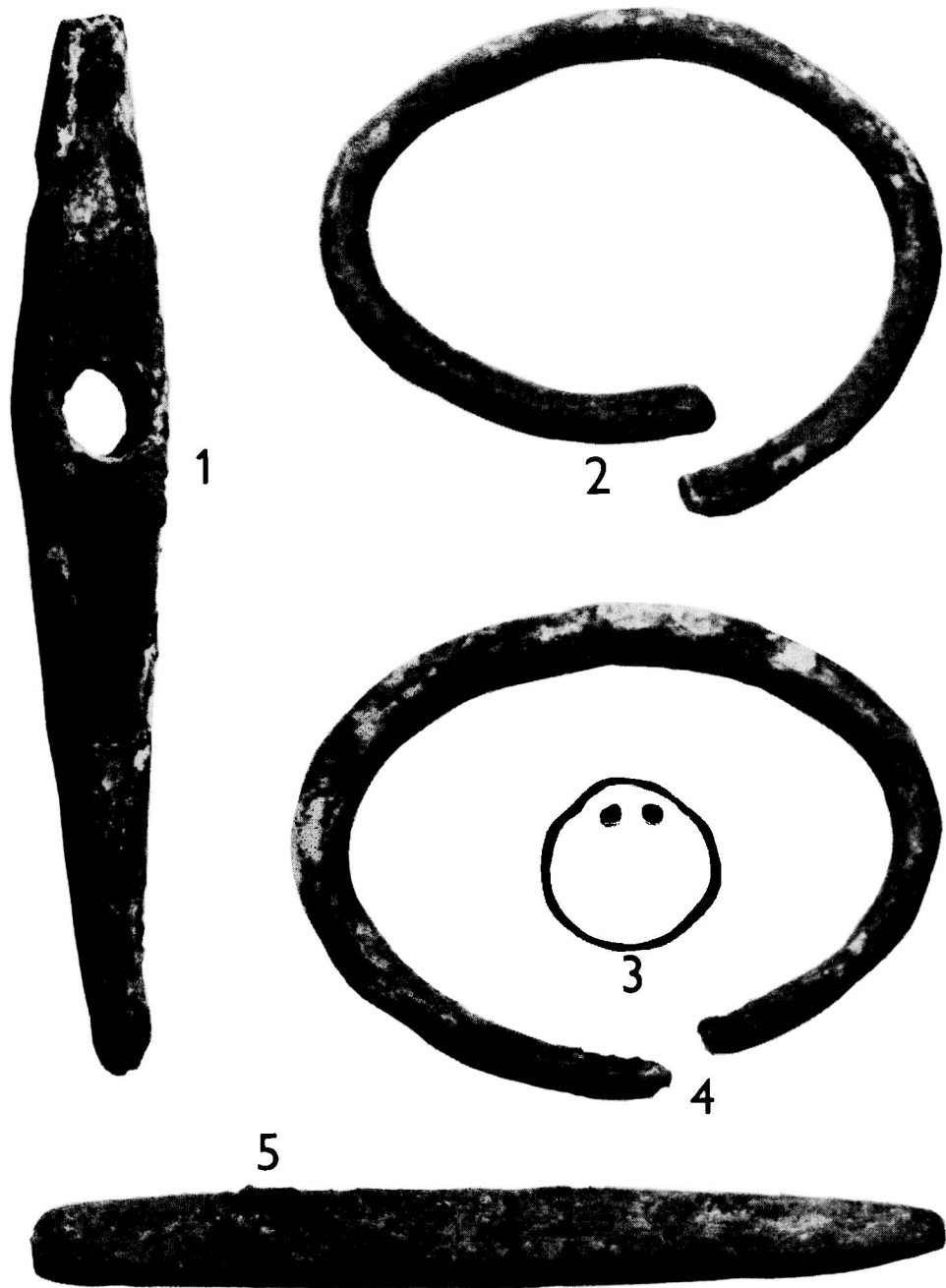


2

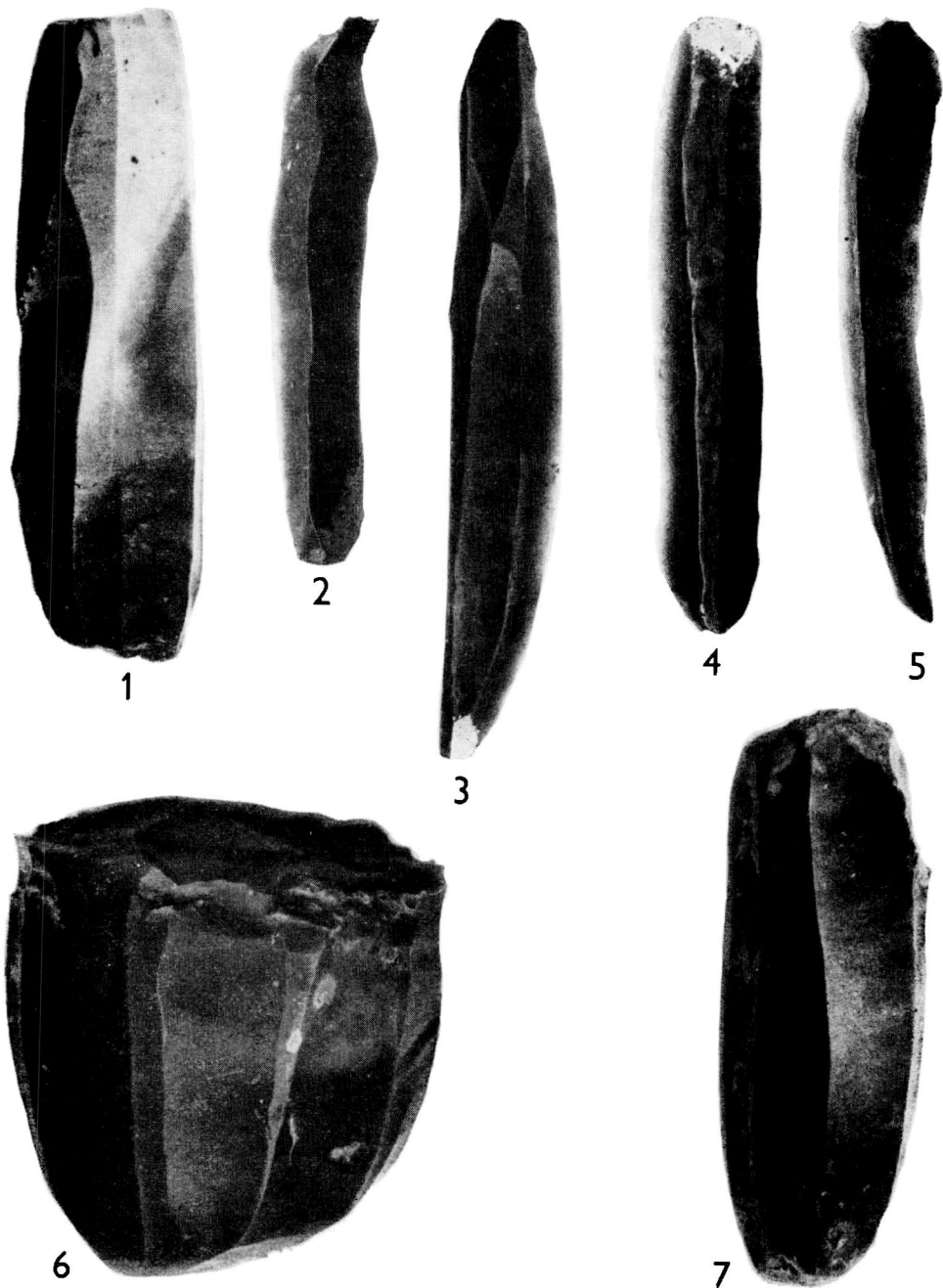
Tab. XXXIII. Velké Raškovce (okr. Trebišov). 1 – miska so stopami maľovanej výzdoby (hrob č. 1/1974); 2 – nádoba s dnom štvorcového tvaru (hrob č. 2/1974).



Tab. XXXIV Veľké Raškovce (okr. Trebišov). Medené sekeromlaty z hrobov č. 31 (1), 42 (2), 4 (3), 37 (4), 8 (5) a šídlo z hrobu č. 31 (6).



Tab. XXXV. Velké Raškovec (okr. Trebišov). Medené přílohy a zlatý terčík z hrobu č. 1/1974.



Tab. XXXVI. Velké Raškovce (okr. Trebišov). Rohovcové čepele a jádra z hrobův č. 8 (1), 1 (2, 3), 22 (4, 5), 11 (6) a 32 (7).

