

Hrubý, Vilém

## Osídlení ostrova Sv. Jiří v době hradištní

*Sborník prací Filozofické fakulty brněnské univerzity. E, Řada archeologicko-klasická. 1957, vol. 6, iss. E2, pp. 75-87*

Stable URL (handle): <https://hdl.handle.net/11222.digilib/109447>

Access Date: 16. 02. 2024

Version: 20220831

Terms of use: Digital Library of the Faculty of Arts, Masaryk University provides access to digitized documents strictly for personal use, unless otherwise specified.

## VILÉM HRUBÝ

## OSÍDLENÍ OSTROVA SV. JIŘÍ V DOBĚ HRADIŠTNÍ

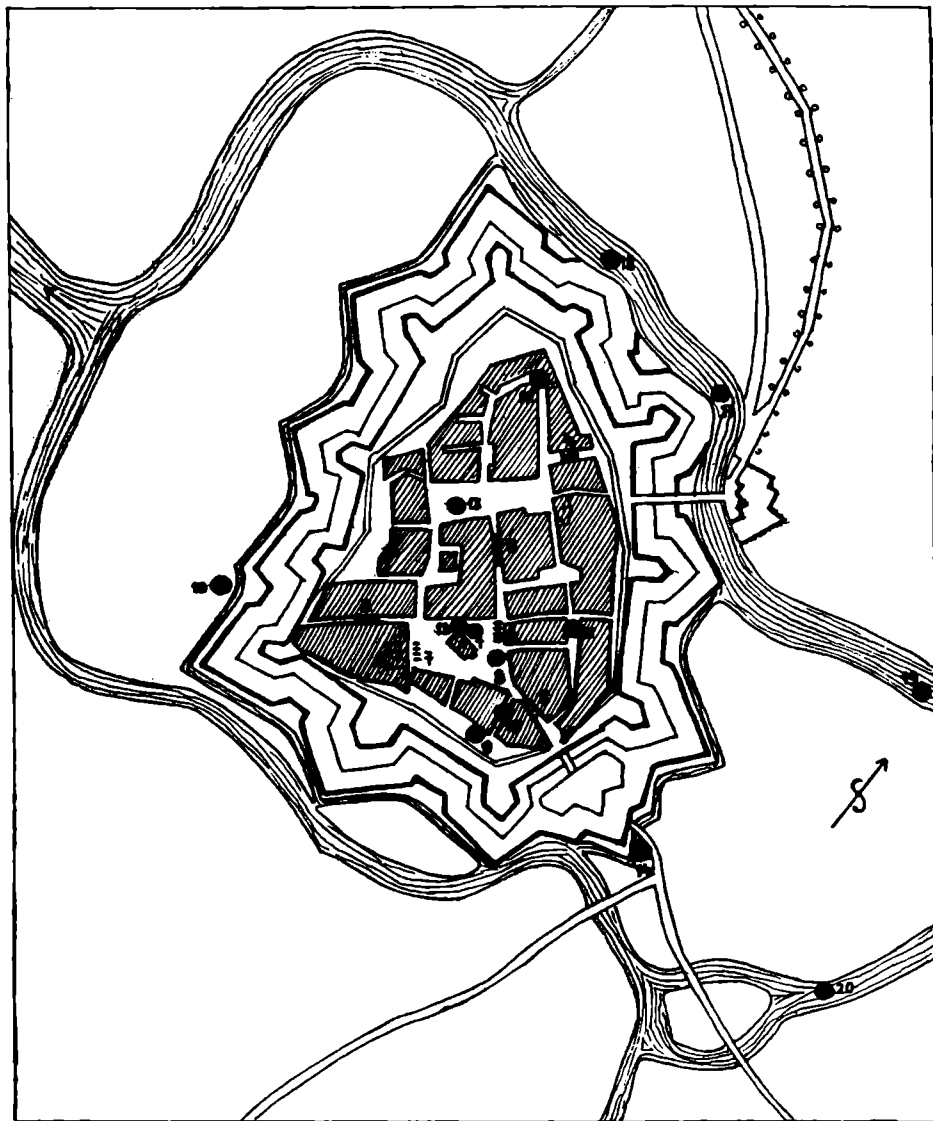
Královské město Hradiště (nazvané původně Nový Velehrad a asi od počátku 18. století jmenované Uherské Hradiště) bylo založeno Přemyslem Otakarem II. roku 1257 jako pevnost na ostrově řeky Moravy, na němž stála kaple sv. Jiří<sup>1</sup> a malá skupina rybníkářských domků. O tehdejšímu stavu ostrova se z písemných pramenů nic více nedovídáme, zejména nikde není ani nejmenší zmínky o tom, že by tu tehdy byly zbytky opevnění nějakého staršího hradiště.<sup>2</sup> A přece Vincenc Brandl nepochybuje o tom, že na tomto ostrově „staroslavny Velehrad, sídlo Svatoplukovo, se vypínalo“.<sup>3</sup> Podobný názor sdílí také P. J. Šafařík<sup>4</sup> s řadou mnoha jiných, ukončenou K. Hanákem.<sup>5</sup> Zato další badatelé, rovněž hledající ústřední hrad říše Mojmirů ve středním Pomoraví, zase uvažují aspoň o určité sídlištní nebo i funkční kontinuitě mezi Svatojiřským ostrovem a velkomoravským hradištěm v místech středověkého Veligradu — dnešního Starého Města: tak soudil na př. už L. Niederle,<sup>6</sup> v poslední době pak I. L. Červinka (třebaže jistak vůbec popírá možnost lokalise „velkomoravského Velehradu“ do těchto tradic posvěcených míst), podle jehož mínění pohřebiště ve Starém Městě „náleželo k Hradišti s kaplí sv. Jiří na ostrově v řece Moravě, kde nebylo místa na hřbitov a kde nebylo možno hloubit hroby, aby nebyly jámy ihned zaplavovány vodou“.<sup>7</sup>

Je ovšem jasné, že jakékoliv úvahy o starobylém osídlení nebo ohrazení Svatojiřského ostrova a o jeho možná významném postavení v době říše velkomoravské budou dotud předčasné, pokud pro ně nebudou spolehlivé archeologické doklady; bez nich zůstávají vědecky bezcenné všechny domněnky, opírající se zpravidla jen o samo jméno „Hradiště“ a o skutečnost, že tu stála kaple již před založením města, byť byly jakkoliv lákavé nebo působivé.

Vracím-li se znovu k této již mnohokrát diskutované otázce, činím tak jen proto, že byla opět oživena na pracovní konferenci československých archeologů v Liblicích roku 1957. Omezím se však především na prameny archeologické, které při tom mohou být jedině průkazné.

Východiskem bude zajisté otázka, kde stála ona kaple sv. Jiří, která je nepochybně starší než samo město, byla-li její existence uvedena již v jeho zakládací listině? Zde je třeba předeslat, že podle listinného materiálu plnila tato kaple svou funkci ještě roku 1410<sup>8</sup> a že byl asi roku 1460 postaven v její blízkosti gotický kostel, zasvěcený těmž světcům.<sup>9</sup> Tento nový kostel, zrušený a rozbořený roku 1785, stál na Gottwaldově (dříve Hlavním) náměstí: podle plánu z roku 1743 byl orientován od západu k východu (obr. 1).<sup>10</sup> Na obrazu města z té doby vidí B. Fišer onu starou Svatojiřskou kapli po levé straně presbytáře kostela sv. Jiří,<sup>11</sup> kdežto K. Hanák se domnívá, že její pozůstatky objevil roku 1943 ve výkopu krytů (tab. VIII: 2, 4) na západní (levé) straně průčelí tohoto chrámu, jehož základy byly tehdy zčásti rozebírány (tab. VIII: 3).<sup>12</sup> Do jaké míry je Fišerův výklad obrazu správný, nedovedu

posoudit. Ale K. Hanákem objevená stavební ssuť v hloubce 140—230 cm rozhodně nemusí být stopou právě po oné zaniklé původní kapli sv. Jiří: zbytky rozličných zděných staveb středověkých se totiž ukazují při výkopových



Obr. 1. Přibližná místa nálezů hradištního materiálu na ostrově Sv. Jiří. (Vzhled opevnění města podle plánu Hradiště z r. 1743.)

pracích na mnoha místech města, nemluvě o tom, že vedle samého Svatojiřského chrámu stálo více kaplí pozdějšího založení.<sup>13</sup> A tak je třeba zdůraznit, že je existence kaple sv. Jiří v místech dnešního Uh. Hradiště sice ne-

pochybná, však bez přesnější lokalisace, a že její zbytky dosud nebyly archeologicky ověřeny (obr. 1: 1).

Povrchový průzkum, sledující někdejší vzhled a sídelní využití ostrova, byl by dnes na celém areálu města zcela bezvýznamný, neboť povrchové úpravy a přestavby, prováděné tu po staletí, již zcela setřely původní ráz terénu a stopy staršího osídlení. Dovidáme se o něm jen tu a tam — zpravidla při hlubších terénních zásazích — nejčastěji při kladení vodovodního nebo kanalizačního potrubí, které místy probíhá v hloubce až 260 cm. Všude pod městskou dlažbou se při tom objevují v hloubce asi 200 cm tmavé bahnitě vrstvy, obsahující kusy dřev a proutí, jež patrně představují povodněmi zaplavovanou úroveň ostrova z doby založení města Hradiště:<sup>14</sup> ukazují na to zejména tři sondy, otevřené r. 1932 J. Böhmem v Hradební ulici, v nichž byly nalezeny právě na této vrstvě střepy keramiky 12.—14. století; pod nimi bylo ještě objeveno velké spáleniště, jehož base v hloubce 250 cm spočívala již na sterilní půdě, představující patrně původní úroveň Svatojiřského ostrova z 9. století.<sup>15</sup>

Na horizontu z 12.—14. století byly také zjištěny na několika místech t. zv. fašínové cesty (hatě), upravené z otepi proutí a kulatiny, mnohdy podpírané šikmo raženými kůly. Tak roku 1930 byla zachycena v délce 5 m fašínová cesta v Rooseveltově ulici (dříve Královské; obr. 1: 2), roku 1931 ve Stalingradské ulici (dříve Prostřední; obr. 1: 3) v délce 65 kroků, jiné ve Vodní (obr. 1: 4) a v Havličkově (dříve Josefské; obr. 1: 5) ulici, na Gottwaldově náměstí (dříve Hlavním; obr. 1: 6) před lékárnou<sup>16</sup> a roku 1956 na jeho protilehlé straně před farním kostelem (obr. 1: 7).<sup>17</sup> Nálezy tohoto druhu provázejí snad všechny hlubší výkopy ve městě, takže již nebudí pozornost místních vlastivědných pracovníků, ovšem ke škodě rekonstrukce nejranějšího obrazu Hradiště.

Nálezy staršího původu jsou zde zato tak vzácné, že je jim třeba věnovat bližší pozornost, zvlášť když nás právě tyto předměty v daném případě především zajímají. V podstatě je lze roztrždit do dvou skupin nestejně ceny pro poznání nejstarší historie těchto míst. Prvý soubor tvoří materiál, vykopaný přímo na půdě někdejšího ostrova, druhý soubor zase nálezové zisky z písku řeky Moravy, obtékající město: tyto nálezy jsou ovšem pro řešení daného tématu téměř bezcenné, když vůbec nelze prokázat zda pocházejí z levého (ostrovního) břehu, nebo z břehu pravého (s hradiskem staroměstským) a když mohly být do prostoru dnešního Úh. Hradiště dokonce připlaveny ze severněji položených slovanských lokalit, na př. v Huštěnovicích, Spytihněvi, Napajedlicích a četných dalších.<sup>18</sup> Podle uvedeného měřítka se pak jeví soupis všech nálezů z katastru města Hradiště takto:

#### I. Nálezy z ostrova sv. Jiří.

Roku 1928 byl při stavbě kanalisace na Gottwaldově (dříve Hlavním) náměstí (obr. 1: 8) nalezen třmen (1; obr. 2: 5) a v jeho blízkosti ostruha (2; obr. 2: 3).<sup>19</sup> Roku 1929 byla při kladení kanalisace v Hradební ulici (obr. 1: 9) vykopána z hloubky 250 cm sekýra (3; obr. 2: 2) a sekerovitá hřivna (4; obr. 2: 1)<sup>20</sup> a roku 1931 tu byla objevena v hloubce 160 cm značně ztrávená kostra ženy se dvěma gombíky (5—6), z nichž jeden je navlečen na drátěném kruhu stříbrné náušnice (7; obr. 2: 8).<sup>21</sup> Roku 1933 byl v dnešní Revoluční třídě (obr. 1: 10) nalezen na staveništi domu č. 513 hradištní hrnek (8).<sup>22</sup> Roku 1934 byla ve Františkánské ulici (obr. 1: 11) získána při stavbě kanalisace ostruha (9; obr. 2: 6). Roku 1943 našel V. Hrubý při stavbě pouličních krytů na Gottwaldově ná-

městí, vlevo od průčelí zaniklého kostela sv. Jiří (obr. 1: 12), zlomek kostěné sanice (10), fragment proplétáčku (11; obr. 2: 4) a čtyři střepy pozdněhradištní keramiky (12—15; obr. 2: 9—11). V téže době vykopal na staveništi krytú na náměstí Rudé armády (dříve Mariánkém; obr. 1: 13, tab. VIII: 1) devět podobných střepeú (16—24).<sup>23</sup> Roku 1952 našel J. H. Štěrba ve výkopu kanalizačního potrubí ve Všehrdově ulici kostěnou sanici (obr. 1: 14), vyhozenou z hloubky asi 350 cm (25; obr. 2: 7). Při terénních úpravách se objevují porůznu ojedinelé pozdněhradištní keramické střípky (26—32), které K. Hanák zařazuje zřejmě z Růžové ulice (obr. 1: 15) a z prostoru u „Staré pošty“ (obr. 1: 16).

## II. Nálezý z řečiště Moravy.

Roku 1928 zachránil K. Hanák z říčního písku u mostu do Starého Města (obr. 1: 17) sanici (33; obr. 3: 6). Roku 1933 byla v těch místech vybagrována sekýra-širočina (34; obr. 3: 1) a sekerovitá hřivna (35). Nedaleko odtamtud byl v písku nalezen srp (36; obr. 3: 4).<sup>24</sup> Roku 1935 byly tu vybagrovány 2 kusy žernovú (37—38) spolu se střepeú slovanské nádoby (39). Roku 1936 bylo vyloveno z řeky u městských jatek (obr. 1: 18) rádló (40; obr. 3: 2).<sup>25</sup> Později tu byly nalezeny dvě sekerovité hřivny (41—42; obr. 3: 5) a u mostu do Starého Města byly z písku vyhrabány tři nože (43—45; obr. 3: 3), zlomek plechu (46), sanice (47) a čtyři žernovy (48—51; obr. 3: 7). Roku 1937 byl zde vybagrován žernov (52), roku 1940 střepeú z hradištního hrnku (53) a roku 1943 dva další takové střepeú (54—55). Roku 1946 byl z písčitého bahna u městských koupelí (obr. 1: 19) vyzvednut člun (56; obr. 3: 9).<sup>26</sup> Roku 1949 byl ze starého ramene řeky Moravy za městskými koupelkami (obr. 1: 20) vybagrován hrnek (57; obr. 3: 8) spolu se dvěma většimi střepeú (58—59).<sup>27</sup>

### Popis nálezú:<sup>28</sup>

1. Železný třmen trojúhelníkovitého tvaru má široké obdélíkovité ucho pro řemen, spojené masivním krčkem dvojkonického průřezu s raménky trojúhelníkovitého průřezu. Raménka zesilují směrem ke stupátku, které je podélně oboustranně vykrojené a vysoko vyklenuté (inv. č. 2820; d. 18,2 cm; obr. 2: 5).

2. Železná ostruha, jejíž útlá raménka oválného průřezu jsou ukončena obdélíkovitými očky pro řemen, je opatřena hraněným (čtyřbokým) bodcem, který se u kořene nad krátkým krčkem rozširuje v obvodovou lištu. Přitom se bodceú šikmo uchyluje od podélné osy mírně prohnuté ostruhy (inv. č. 2821; d. 10,7 cm; obr. 2: 3).

3. Sekýra-širočina štíhlého těla s dolú protaženým ostrím (ve tvaru výseče mezikružjí) a širokým tupým týlem; konický násadní otvor je bez ostnů (inv. č. 2812; d. 14,8 cm; obr. 2: 2).

4. Sekerovitá hřivna s nepravidelně zaobleným ostrím a dlouhým štíhlým tělem má ve zploštělém týlu obdélíkovité ucho s nepravidelnými lalúčky po stranách (inv. č. 2807; d. 43,0 cm; obr. 2: 1).

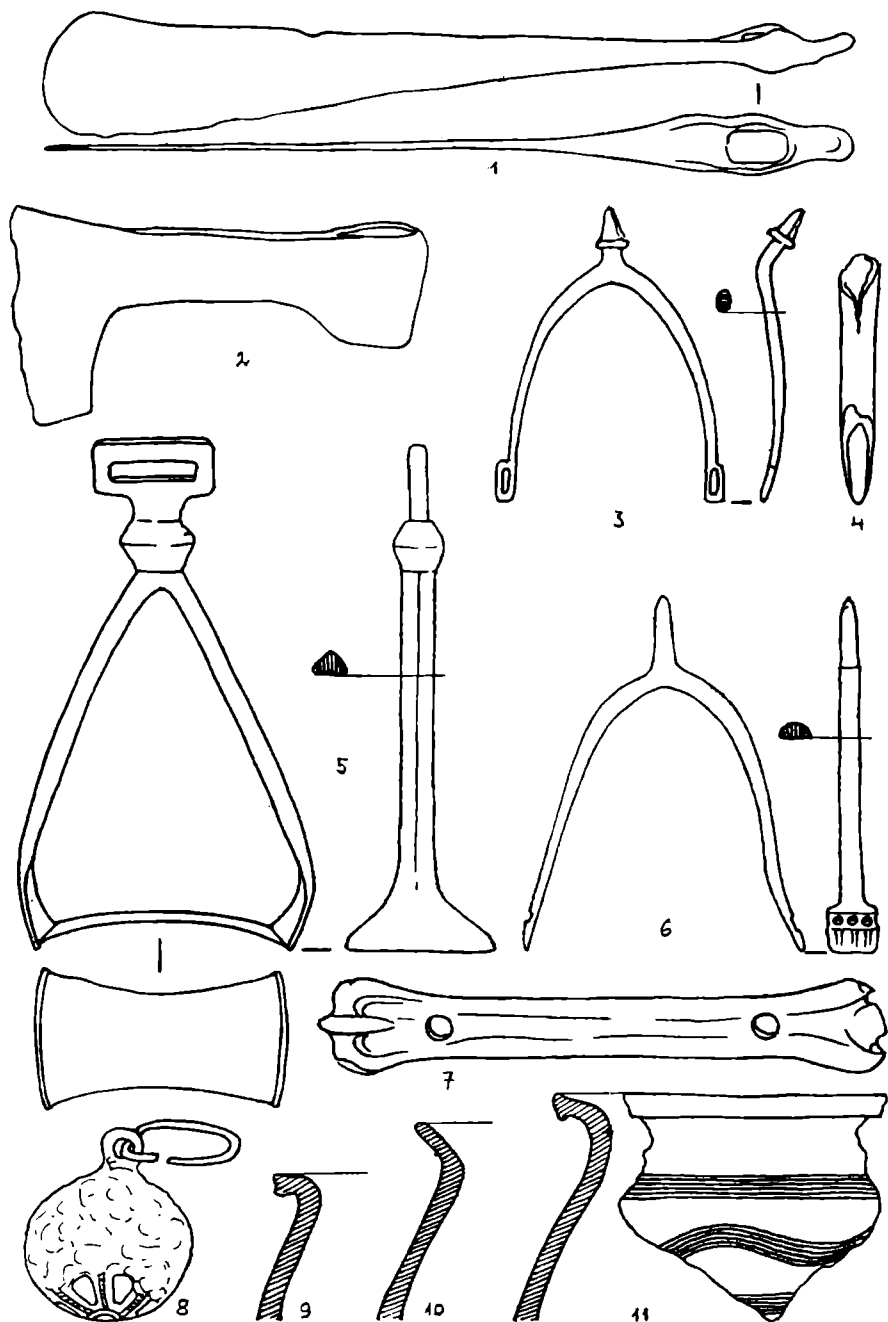
5—6. Dva párové rozpadlé gombiky z měděného, lehce zlaceného plechu, opatřené závěsnými očky. Hrubá patina kryje jejich celý povrch; na jednom z nich však poněkud vystupuje protlačovaná vegetabilní ornamentace (inv. č. 2835—2836; prům. 3,0 cm; obr. 2: 8).

7. Drátěný kruh stříbrné náušnice (na němž je zavěšen gombík inv. č. 2836) s jejíhož dolního oblouku byl odlomen přívěsek (inv. č. 2836/b; prům. 2,0 × 1,3 cm; obr. 2: 8).

8. Vlnicí zdobený hrnek se neuchoval.

9. Ostruha se štíhlým, kuželovitě ukončeným bodcem má raménka z polokruhovitě klenutého železného prutu. Jejich konce se rozširují v obdélíkovité záchytné destičky, opatřené v příněm žlábku třemi otvory pro nýty, od nichž splývají tři dvojice výzdobných rýh (inv. č. 4006; d. 12,7 cm; obr. 2: 6).

10. Zlomek světlehnědé kostěné sanice z pravého koňského metatarsu s odraženou proximální částí, je na dorsální straně sbroušen a jemně vyhlazen do



Obr. 2. Hradištní nálezy z ostrova Sv. Jiří.

plochy. V distální části je na volární straně pod cristou sagitalis nálevkovitě vydlabaný otvor s výraznými záseky na okraji, který prochází celou kloubní hlavici (inv. č. 14 337; d. 17,7 cm).

11. Fragment světlehnědého kostěného proplétáčku z distální části levé ovčí tibie s odraženou kloubní hlavici; směrem k proximální části je hrubě seříznuta do plochého hrotu, který je jemně vyhlazen (inv. č. 14 339; d. 8,7 cm; obr. 2: 4).

12. Střep od okraje hrnku s římsovitým okrajem je na výdutí zdoben jednoduchými rýhami. Je zhotoven ze zrnitého materiálu, tvrdě do tmavošeda vypáleného (inv. č. 14 340; obr. 2: 9).

13. Střep od okraje hrnku s rozevřeným okrajem, na výdutí zdobený jednoduchými rýhami. Je zhotoven ze zrnitého materiálu, tvrdě do šedo hněda vypáleného (inv. č. 14 341; obr. 2: 10).

14. Podobný okrajový střep s rýhou (inv. č. 14 342).

15. Střep od okraje světlešedého hrnku s šikmo podříznutým římsovitým okrajem, zdobí na výdutí dva pásy mnohonásobných rýh, mezi nimiž je týmž ryhovadlem provedena vlnovka (inv. č. 14 343; obr. 2: 11).

16. Střep z výdutí černého hrnku z hrubozrného materiálu zdobí dva pásy šikmo skloněných mnohonásobných vlnovek, mezi nimiž je dvojitý pás rýh (inv. č. 13 444).

17—22. Šest střípků z výdutí hrnků vesměs zhotovených z tvrdě vypáleného zrnitého materiálu nahnědlé a světlešedé barvy, zdobí rýhy, vlnovky, vpichy a hluboké brázdy (inv. č. 14 345—14 350).

23. Střípek ode dna černě vypáleného hrnku (inv. č. 14 351).

24. Zlomek dna hrnku se značně otřelou značkou v podobě mříže (inv. č. 14 352).

25. Kostěná tmavohnědá sanice z pravého koňského metatarsu na dorsální straně jemně vyhlazeného do plochy. Na volární straně jsou v distální i proximální části kruhovitě provrtvy, zasahující hluboko do spongiosy (inv. č. 15 000; d. 29,8 cm; obr. 2: 7).

26—29. Čtyři tvrdě vypálené, šedé až černé střepy z nádob s rozevřeným okrajem zdobí vlnovky a rýhování (inv. č. 14 353—14 356).

30. Střep z výdutí hrnku zdobeného jednoduchou vlnovkou (inv. č. 14 357).

31. Střep od dna šedo hnědě vypáleného hrnku (inv. č. 14 358).

32. Tvrdě vypálený světlehnědý střep hrnku s římsovitým okrajem, zdobí na výdutí jemná mnohonásobná vlnovka.

33. Masivní kostěná sanice špinavě hnědé barvy, zhotovená z pravého koňského radiu, na dorsální straně vyhlazeného do plochy, jest na volární straně opatřena v distální i proximální části kruhovitě dlabaným otvorem (inv. č. 2803; d. 33,5 cm; obr. 3: 6).

34. Železná sekyra-širočina s dolů protaženým ostřím (ve tvaru výseče mezi kruží) a čtvercovým tělem, má po stranách násadního otvoru široké trojúhelníkovité laloky (inv. č. 2811; d. 18,0 cm; obr. 3: 1).

35. Železná sekerovitá hřivna v týlu přeražená (inv. č. 2810; d. 18,0 cm).

36. Železný srp s odraženým hrotem čepele, od níž je řap pravouhle odsazen (obr. 3: 4).

37. Asi  $\frac{1}{4}$  žernovu-běhounu (inv. č. 3833; prům. 35,0 cm).

38. Téměř  $\frac{1}{2}$  žernovu-běhounu (inv. č. 3843; prům. 41,0 cm).

39. Střep z tlustostěnného neforemného hrnku s krátkým rozevřeným okrajem zdobí dvě řady nepravidelných vpichů; je dobře vypálen do hnědošeda a značně omléty vodou (inv. č. 14 336).

40. Železná rádlu s širokými, jen mírně sevřenými laloky a ostřím nesouměrně zaobleným (inv. č. 2813; d. 12,4 cm; obr. 3: 2).

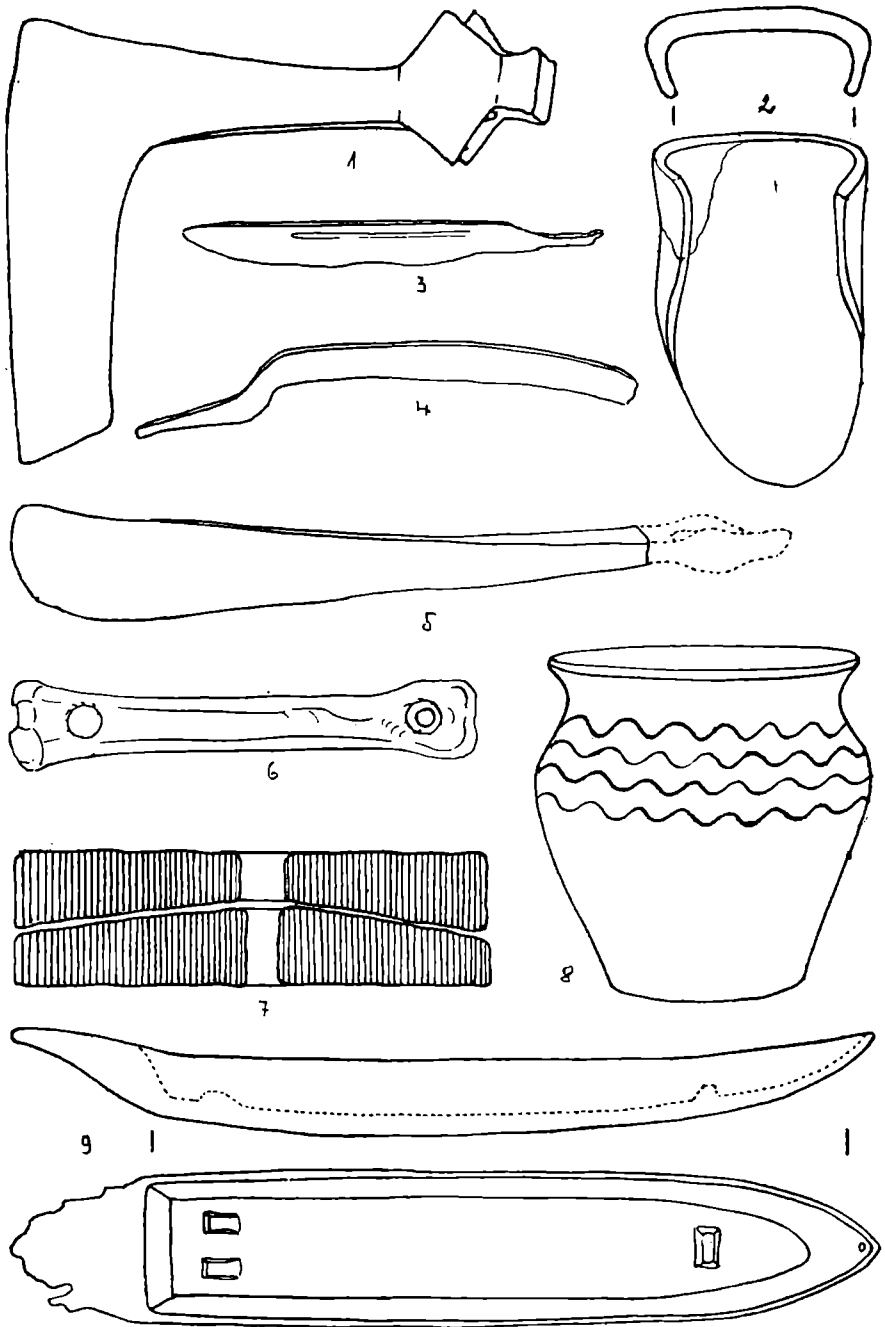
41. Velká železná sekerovitá hřivna s odraženým tělem (inv. č. 2808; d. 39,5 cm; obr. 3: 5).

42. Železná sekerovitá hřivna (přeražená), krytá hrudkami písku stmelého rzi (inv. č. 2809; d. 26,0 cm).

43. Železný nůž s krevní rýhou po levé straně čepele, jejíž řap je odsazen od hřbetní strany (inv. č. 2814; d. 14,8 cm; obr. 3: 3).

44—45. Dva zlomky širokých čepelí železných nožů (inv. č. 2815—2816; d. 10,4 cm, 7,0 cm).

46. Atypický zlomek železného plechu s malým otvorem uprostřed (inv. č. 2817; d. 4,0 cm).



Obr. 3. Hradištní nálezy z řeky Moravy okolo ostrova Sv. Jiří.



47. Fragment tmavohnědé kostěné sanice z pravého radiu krávy s udrobenou distální i proximální částí, na níž je patrný zbytek provrtu prostupujícího s volární strany ke straně dorsální, vyhlazené do plochy (inv. č. 2804; d. 18,6 cm).

48—49. Dva párové žernovy — žrno (inv. č. 2831—2832; prům. 44,0 cm; obr. 3: 7).

50. Žernov-běhoun (inv. č. 2832; prům. 44,0 cm).

51. Asi polovina žernovu se zbytkem provrtu (inv. č. 2947; prům. 38,0 cm).

52. Žernov-ležák s malým téměř čtvercovým otvorem (inv. č. 2949; prům. 44,0 cm).

53. Střep od okraje misovitého hrnku z materiálu promíšeného tuhou (inv. č. 2986).

54. Rozpadlý střep z výduti hrnku, zdobeného brázdováním (inv. č. 8276).

55. Na dva kusy přeražený střep z výduti hrnku, zdobený ryhováním, je vodou značně omlutý (inv. č. 2971).

56. Člun z kmene dubu (monoxyl) je dlabán tak, že se jeho zúžená před i zad poněkud zvedá. V hrotu přídě je oválný otvor pro úvaz. V přední části člunu je vytesán obdélníkovitý výstupek, v zádi jsou dva podobné výstupky (d. 522,0 cm; obr. 3: 9).

57. Hrnek z písčitého světlehnědého materiálu má přehnutý okraj. Výdut zdobí čtyři jednoduché vlnovky, poněkud setřelé vodou (v. 11,6 cm; obr. 3: 8).

58. Velký hnědočervený střep z neforemného tlustostěnného hrnku s rozvěřeným okrajem zdobí řada záseků, značně setřelých vodou.

59. Střep šedého hrnku s vyhrnutým okrajem zdobí motiv „rozmarýnky“, značně otláčený vodou.

Nejdůležitějším nálezem na půdě Svatojiřského ostrova je nesporně kostrový hrob — jediný objekt objevený zde in situ, na rozdíl od všech ostatních nálezových zisků odtamtud, jež lze při větší dávkce opatrnosti hodnotit jen jako předměty svého času ztracené, pohozené nebo dokonce naplavené z jiných lokalit při povodních. Gombíky z tohoto hrobu (5—6)<sup>29</sup> by svou velikostí ukazovaly do 1. pol. 10. století, třebaže se na blízkém pohřebišti ve Starém Městě objevují některé podobné — ovšem menší — kusy již během 2. pol. 9. věku;<sup>30</sup> ale bylo-li gombíků z Hradiště použito jako ozdoby ucha nebo účesu, jak ukazuje kruh náušnice (7) navlečený na jednom z nich, patří jistě do doby ještě pozdější — snad do konce 10. nebo do počátku 11. století. Přitom zde bude na místě také zmínka o zdánlivém rozporu, který by mohl být nápadný při srovnání 160 cm hloubky tohoto hrobu s hloubkou sídlištního horizontu z 12.—14. století, který pro Svatojiřský ostrov uvádím v průměrné hloubce 200 cm. Tato domnělá nesrovnalost vyplývá totiž z přirozené konfigurace terénu, jež se ostatně ještě dnes místy jeví: na př. lze původní přirozené vyvýšeniny pozorovat v Růžové a v Hradební ulici (kde byl objeven onen hrob), na Zelném trhu a j.; zde všude je náplavových vrstev daleko méně, takže se na sterilní půdu narazí mnohem dříve pod dnešní úrovní než na místech položených níže.

Na trvalejší osídlení ostrova v pozdní době hradištní ukazují snad též nálezy nádob. (Ovšem hrnek zdobený vlnicí — č. 8 — nelze blíže datovat, poněvadž se neuchoval.) Zato střepový keramický materiál (12—24, 26—32) ukazuje na značně pozdní produkci jednak svým zvonicě tvrdě vypáleným materiálem, svou výzdobou, v níž převládají rýhy a vrypy, a konečně okrajovou profilací, příznačnou pro pozdněhradištní keramiku 10.—11. století. Podobně ukazují i keramické nálezy z řeky Moravy (39, 53—55, 59) na pozdní 10., ale hlavně na 11.—12. století, jednak širokým brázdováním na výduti (54), jednak materiálem promíšeným tuhou (53). K. Hanák sice datuje jeden střep z neforemného tlustostěnného hrnku (57) do 5.—6. století v domnění, že jde o keramiku t. zv. pražského typu,<sup>31</sup> ale ve skutečnosti patří i tento střep nepochybně

do inventáře pozdní doby hradištní jako všechny ostatní. Snad jen u nádoby zdobené čtyřmi jednoduchými vlnovkami (57) by se dalo uvažovat o pozdním 9. století, ale právě její výzdoba by nasvědčovala také spíše pozdější výrobě.

Nálezy kostěných sanic (10, 25, 33, 47) se začínají obecně objevovat mezi slovanským materiálem na Moravě až od 10.—11. století,<sup>32</sup> takže jistě nebude možno kusy z Hradiště datovat raněji. Do této doby lze zařadit také kostěný proplétáček (11), jaký se právě nejčastěji vyskytuje na moravských sídlišťích, a který nadto provázek kostěnou bruslí a keramiku z 10.—11. století.<sup>33</sup> Že jsou také železné sekerovité hřivny (4, 35, 41—42) ve středním Pomoraví typickým nálezem 10.—11. století,<sup>34</sup> zajisté tu není třeba zvlášť dokazovat. A takto můžeme datovat i většinu moravských žernovů (37—38, 48—52),<sup>35</sup> bezpochyby včetně našich ojedinělých nálezů.

Zvláštní pozornost si zaslouhuje malá ostruha s očky na konci ramének (2), velmi podobná nálezům polským, datovaným tam do 11.—12. věku.<sup>36</sup> Do značné míry upomíná celým svým tvarem též na ostruhu s prohnutými raménky z nedalekých Huštěnovic, které rovněž patří podle průvodního materiálu do té doby.<sup>37</sup> Proto jistě nechybíme, zařadíme-li takto ojedinělý nález ostruhy z Hradiště, a to spíše do 12. než do 11. století.

Ze souhrnu popsaného materiálu, patřícího většinou do relativně pozdní doby, vymyká se železná ostruha s bodcem (9), která odpovídá celým svým vzhledem staroměstským ostruhám typu IA,<sup>38</sup> jež jsou příznačné pro prvou polovinu 9. století. Nepochybně ještě staršího původu je sekyra-širočina (34), řadící se typologicky k širočinám z avarského Podunají, kterou lze v našem prostředí klásti asi do druhé poloviny 8. století.<sup>39</sup> Typologicky mladší je sice širočina bez ostnů při násadním otvoru (3), avšak ani ta nebude datována později než do 9. století; značně totiž připomíná sekyru z kostrového hrobu pod mohylou v Hlubočku u Hluku, jež patří do doby velkomoravské.<sup>40</sup> Také malé železné rádlo (40) by se dalo vřadit podle běžných kritérií již do 9. století, i když se zdá, že nejčastější výskyt radlic spadá do doby, kdy se obecněji používá též žrn — t. j. do 10. století.<sup>41</sup> A konečně železný třmen karolinského typu (1), v němž J. Eisner vidí práci domácího kováře podle dovezeného vzoru,<sup>42</sup> náleží rovněž na rozhraní 9. a 10. století.

Ojedinělé nálezy železných nožů (43—45), zlomku železného srpu (36) a atypického zlomku železa (46) nemohou nijak přispěti k datování našeho nálezového souboru. A problematičtější stáří je ovšem rovněž nález člunu (56), který nelze určitěji klasifikovat než zcela rámcově do časného středověku.<sup>43</sup>

Jisté pochybnosti, s nimiž jsem se již dříve vyslovil o místní provenienci většiny uvedených ojedinělých nálezů, vyplývají z pozorování, získaných při výzkumu inundačního území mezi Starým Městem a Hradištěm, kde se v náplavách až 3 m mocných objevovaly nejen rozličné keramické střepy a jiné artefakty, ale i velké kameny, nepochybně sem zanesené za povodní ze severnějších položených sídlišť různých kultur. Takových náplav jistě nebyl ušetřen ani ostrov s kaplí sv. Jiří, jak naznačují jeho sídlištní horizonty z 11.—14. století. O tamních povodních se ostatně dovidáme mnoho i z písemných zpráv pozdějších časů:<sup>44</sup> uvádím na př. jen záznam z roku 1646, kdy zátopa ve městě dosáhla takové výše, že „lavice v kostele plovaly“;<sup>45</sup> a to bylo v době, kdy už byla původní úroveň ostrova navážkami a rozličnými úpravami značně zvýšena.

I kdybychom se však své oprávněné skepse vzdali, čeho lze ze všech dosavadních nálezů využít pro naše závěry? Především je skutečností, že Svato-

jiřský ostrov nebyl nikdy před založením města Hradiště intensivněji osídlen: jinak by byly musily několik kilometrů dlouhé sondy vodovodního a kanalizačního potrubí, vedené všemi směry ulicemi a náměstími dnešního města, objeviti mnohem více památek, než jich přinesly.<sup>46</sup> Jen z větší početnosti nálezů z 10.—11. století, k nimž patří zejména keramické a kostěné nálezy, sekerovitě hřivny a kostrový hrob, možno soudit, že byl ostrov už tenkrát alespoň zčásti osídlen. Patrně na něm teprve vyrůstala nějaká rybářská osada — snad podobná nedaleké „rybářské osadě Kostelany“ (zajisté také s kostelíkem nebo kaplí), připomínané již k roku 1131 na pravém břehu řeky Moravy.<sup>47</sup> Její další přirozený vývoj byl však přerušen zásahem Přemysla Otakara II., který využívá této dosud málo zalidněné, jinak však pro zamýšlenou funkci (t. j. k ochraně kláštera Velehradského) strategicky velmi výhodné polohy, aby zde založil nové opevněné středověké město „Nový Velehrad“.

Starodávná osada kolem Svatojiřské kaple patří tedy svým vznikem do doby, kdy už nebylo velkomoravské říše a kdy byl protilehlý Veligrad (Staré Město) kvetoucím městem Břetislavovy Moravy. Tím se ovšem nijak nevylučuje možnost, že měl tento plochý bažinatý ostrov svůj význam také v dobách předchozích: je velmi pravděpodobné, že přes něj vedl přechod spojující břehy úvalu středního toku Moravy v místech, kde se antická cesta jantarová stýkala se stejně starobyloou cestou uherskou z Poolšavi.<sup>48</sup> Snad by tomu nasvědčoval nálezy ostruhy a sekyry z 9. století; a sekyra-širočina, která tu snad byla ztracena již v 8. století, může být stopou některého avarského vpádu do těchto míst.

Shrňme-li dosavadní úvahy, dojdeme k závěru, že archeologické nálezy zatím zcela odporují jakýmkoliv domněnkám o existenci nějakého staršího (slovanského) hradiska na Svatojiřském ostrově v době před založením města Hradiště. Nelze tu tedy hledat ani „akropoli“ velkomoravského hradiska staroměstského, ani jeho „předhradí“, jak se mnohdy uvažuje i v odborných kruzích. Tento úsudek, opírající se o průkaznost archeologických pramenů, podporuje i skutečnost, že by domnělé rozložení téhož sídlištního celku (hradiska) na ostrožnách staroměstských a na ostrově řeky Moravy (vzdálených od sebe 300—500 m) nemělo nejmenší strategické opodstatnění: řeka Morava totiž nejméně dvakrát do roka (na jaře a na podzim) zaplavovala (ještě do nedávna) celé široké okolí tak, že by při tom každé trvalejší spojení jmenovaných sídlištních enkláv nutně musilo vzít zsvě.

Z toho, co bylo řečeno, také vysvitá, že název města Hradiště nevycházel snad ze starší situace v tomto prostoru. Spolu s V. Praskem,<sup>49</sup> B. Fišerem<sup>50</sup> a jinými bych jej vskutku vysvětlil předpokladem, že nově založené královské město na ostrově sv. Jiří brzy využilo svého práva se opevnit — byť i snad zprvu způsobem zcela primitivním (náspy s palisádami a příkopy) — takže se stalo doslovně časněstředověkým „hradištěm“, které teprve na počátku 14. století začíná budovat městské hradby kamenné. A tak se obecné označení časněstředověkého opevněného města stalo jeho názvem vlastním a jméno „Hradiště“, vzniklé v lidu, ujalo se dříve, než se vžilo jméno dané mu zakládací listinou — „Nový Velehrad“.

## POZNÁMKY

- <sup>1</sup> CDM III, 246.
- <sup>2</sup> B. Fišer, Uherské Hradiště I, 1921, 7, 13.
- <sup>3</sup> V. Brandl, Kniha pro každého Moravana, 1892, 378; *týž*, Poloha Starého Velehradu, 1862, 22—24.
- <sup>4</sup> P. J. Šafařík, Slovanské starožitnosti II, 1863, 479, pozn. 37.
- <sup>5</sup> K. Hanák, Město Hradiště vzniklo na troskách střediska Velkomoravské říše, Sb V 16 (1948), 3—5, cit. 3.
- <sup>6</sup> L. Niederle, Slovanské starožitnosti III-2, 1925, 616.
- <sup>7</sup> I. L. Červinka, Hradiště a Velehrady na Moravě, 1948, 14.
- <sup>8</sup> CDM XIV, 152.
- <sup>9</sup> B. Fišer, l. c. 121—122.
- <sup>10</sup> K. J. Obrátil, Král. město Uherské Hradiště; příloha.
- <sup>11</sup> B. Fišer, l. c. 124.
- <sup>12</sup> K. Hanák, Vykopávky kostela sv. Jiří v Uh. Hradišti, SbV 15 (1947), 6—10, cit. 8.
- <sup>13</sup> B. Fišer, l. c. 123, 124.
- <sup>14</sup> K. Hanák, Po stopách zaslých hradisk na půdě staroslovanského Velehradu, SbV 3 (1932), 5—9, cit. 7.
- <sup>15</sup> K. Hanák, Výroční zpráva o činnosti spolku, Sb V 4 (1933), 4—6, cit. 5.
- <sup>16</sup> K. Hanák, Po stopách zaslých hradisk, str. 6—7.
- <sup>17</sup> Zaregistroval V. Hrubý, V. Hochmannová, Em. Lepka.
- <sup>18</sup> V. Hrubý, Osídlení uhersko-hradištského okresu v době hradištní, SbV 12 (1941), 55—64.
- <sup>19</sup> A. Zelnitius, Stručný přehled archeologie a archeologického výzkumu v okresu uhersko-hradištském, SbV 4 (1933), 12—18, cit. obr. 2; J. Eisner, Základy kovářství v době hradištní v Československu, Slavia antiqua I (1948), 367—396, cit. 385, obr. 7: 5.
- <sup>20</sup> K. Hanák, Po stopách zaslých hradisk, str. 7. A. Zelnitius, Stručný přehled archeologie, obr. 1; V. Hrubý, Osídlení uhersko-hradištského okresu, str. 58.
- <sup>21</sup> K. Hanák, Po stopách zaslých hradisk, str. 7; A. Zelnitius, Stručný přehled archeologie, obr. 5; *týž*, Slovičko o velkomoravském Velehradě, SbV 14 (1946), 95—102, cit. 101; V. Hrubý, Osídlení uhersko-hradištského okresu, str. 58.
- <sup>22</sup> Podle sdělení majitele domu, insp. ČSD J. Jelena.
- <sup>23</sup> K. Hanák, Vykopávky kostela sv. Jiří, str. 8.
- <sup>24</sup> K. Hanák, Výsledky dalších nálezů a výkopů, SbV 6 (1935), 36—37, cit. 37; A. Zelnitius, Stručný přehled archeologie, obr. 3, 4; V. Hrubý, Osídlení uhersko-hradištského okresu, str. 58; J. Poulik, Staroslovanská Morava, 1948, 36—37; J. Eisner, l. c., str. 390, obr. 9: 8.
- <sup>25</sup> V. Hrubý, Osídlení uhersko-hradištského okresu, str. 58; K. Hanák uvádí nález rádlá „pod městskou dlažbou“; K. Hanák, Od pravěkého hradiska ku královskému městu Hradišti, SbV 14 (1946), 56—61, cit. 61, pozn. 6.
- <sup>26</sup> K. Hanák, Nález staroslovanského člunu na řece Moravě, SbV 15 (1947), 54; A. Zelnitius, Nálezy staroslovanských člunů, Staré Město-Veligrad v památkách, 1948, 28—30; V. Hrubý, Staroslovanské čluny na našem území, Z dávných věků II (1949), 119—136, cit. 126, tab. XXVI.
- <sup>27</sup> K. Hanák, Předhistorické a historické nálezy a objevy, Sb V 16 (1948), 8—10, cit. 9.
- <sup>28</sup> Všechny nálezy jsou uloženy ve Slovákém museu v Uh. Hradišti.
- <sup>29</sup> Čísla v závorce odpovídají pořadovému číslu v popisu nálezů.
- <sup>30</sup> V. Hrubý, Staré Město, velkomoravské pohřebiště „Na valách“, 1955, 208—210.
- <sup>31</sup> K. Hanák, Předhistorické a historické nálezy, str. 9.
- <sup>32</sup> V. Hrubý, Slovanské kostěné předměty a jejich výroba na Moravě, PA XLVIII (1957), 176.
- <sup>33</sup> Tamtéž, str. 144.
- <sup>34</sup> V. Hrubý, Staré Město, 276—278.
- <sup>35</sup> K. Černožorský, Žernovy v hospodářsko-společenském vývoji časného středověku, PA XLVIII (1957), 495—548.
- <sup>36</sup> A. Nadolski, Studia uzbrojeniem w X, XI i XII wieku, 1954, tab. XXXVII až XXXVIII.
- <sup>37</sup> J. Hudeček, Výkop v Huštěnovicích, SbV (1935), 37—43, cit. 42, obr. 9.

- <sup>38</sup> V. Hrubý, Staré Město, str. 184—186.  
<sup>39</sup> J. Poulik, l. c. 37.  
<sup>40</sup> V. Hrubý, Mohylové pohřebiště v Hlubočku, SbV 10 (1939), 12—17, cit. 13, obrázek na str. 15 nahore.  
<sup>41</sup> K. Černohorský, l. c., 520—527.  
<sup>42</sup> J. Eisner, l. c., 385.  
<sup>43</sup> V. Hrubý, Staroslovanské čluny, str. 133. — K t. srov. práci B. Novotný, Nejstarší plavidla na českých vodách, Národopisný věstník československy XXXII (1952), 253—292.  
<sup>44</sup> B. Fišer, l. c., 108—109.  
<sup>45</sup> B. Fišer, l. c., 124.  
<sup>46</sup> Srov. I. L. Červinka, Děvín a Velehrad, dva hrady velkomoravské, 1902, 47—48.  
<sup>47</sup> L. Hosák, Historický místopis země Moravskoslezské IV, 1935, 362.  
<sup>48</sup> V. Hrubý, Staré Město, str. 37, s uved. další literatury.  
<sup>49</sup> V. Prasek, Jméno Velehrad, ČMM (1900), 313.  
<sup>50</sup> B. Fišer, l. c. 8.

### DIE BESIEDLUNG DER ST.-GEORGS-INSEL IN DER BURGWALLPERIODE

Die königliche Stadt Hradiště, ursprünglich Nový Velehrad und ungefähr seit Beginn des 18. Jahrhunderts Uherské Hradiště genannt, wurde von Přemysl Otakar II. im Jahre 1257 als Feste auf einer Insel des Marchflusses gegründet, auf der eine St.-Georgs-Kapelle und wenige Fischerhütten standen. Die Existenz dieser alten Kapelle verleitete viele Forscher zu dem Schluß, daß an dieser Stelle die Hauptburg des großmährischen Reiches stand oder daß diese Insel wenigstens einen Bestandteil der zentralen Burgwallsiedlung von Großmähren — des vermeintlichen Velehrad — bildete, die nach der Ansicht dieser Forscher am gegenüberliegenden Ufer des Marchflusses an der Stelle des heutigen Staré Město lag. Solche Erwägungen bleiben ohne sonderlichen Wert, solange sie nicht archäologisch fundiert sind.

Zahllose Sonden des Wasserleitungs- und Kanalisationssystems unter dem Straßenpflaster der Stadt zeigen in einer Tiefe von ungefähr 200 cm nur den frühmittelalterlichen Horizont der Insel mit Faschinenwegen und Keramik des 12. bis 14. Jahrhunderts, unter welchem nur hier und da vereinzelte ältere Funde erscheinen. Dabei zeigt der Großteil der Gegenstände, die aus dem Insel-festland (Abb. 2) und dem Marchfluß (Abb. 3) stammen, daß die älteste Besiedlung der St.-Georgs-Insel in die Zeit nach dem Untergang des großmährischen Reiches — in das Ende des 10. und das 11. Jahrhundert fällt. Damals entstand dort wohl eine Fischersiedlung, deren natürliches Wachstum durch die Gründung der mittelalterlichen Stadt Nový Velehrad unterbrochen wurde. Ganz vereinzelte ältere Funde (Abb. 2: 2, 5, 6; Abb. 3: 1, 2) deuten offenbar nur darauf hin, daß zur Zeit des großmährischen Reichs über die Insel vielleicht ein Flußübergang führte, der den sog. ungarischen aus dem Olšavatal ziehenden Weg mit der antiken Bernsteinstraße verband, die den Marchfluß entlang führte. Sie erlauben jedoch keineswegs den Schluß, daß auf dieser Insel der Sitz Svatopluku gestanden habe oder daß die St.-Georgs-Insel etwa die „Akropolis“ oder „Vorbürg“ der großmährischen Burgwallsiedlung gewesen sei, die an dem Ort, wo heute Staré Město steht, archäologisch nachgewiesen ist.

Übersetzt von J. Gruna

### СЛАВЯНСКОЕ НАСЕЛЕНИЕ ОСТРОВА СВ. ЮРИЯ

Королевский город Градиште (первоначальное его название „Новый Велеград“ было с начала 18 века переименовано и город получал новое название Угерское Градиште) был основан Пржемыслом Отокаром 2 в 1257 г. Город должен был служить крепостью на острове реки Моравы. На острове были построены часовня, посвя-

ценная святому Юрию, и несколько рыбацких домиков. Многие исследователи, принимая во внимание приведенную часовню древнего происхождения, думали, что вблизи часовни находился главный кремль Великоморавской державы, или что остров был хотя бы составной частью центрального городища „Великой Моравии“ (мнимого Велеграда), расположенного на противоположном берегу реки Моравы на территории сегодняшнего Старого Города. Однако с приведенным мнением нельзя считаться, пока оно не будет основано на археологических данных.

Произведенные до сих пор бесчисленные зонды водопроводной и канализационной сети под городской мостовой показывают в глубине приблизительно 200 см лишь ранне-средневековый горизонт острова с следами фашинами укрепленных дорог и с керамикой 12—14 столетий. Только изредка появляются на этих местах более древние находки. Большинство предметов, найденных на упомянутом острове (рис. № 2), и в обтекающей этот остров реке Мораве (рис. № 3), показывают, что древнейшее население острова относится к времени после распада Великоморавской державы, т. е. до конца 10—11 столетий. В это время, повидимому, возник поселок, дальнейшее развитие которого было прекращено основанием средневекового города „Новый Велеград“. Совсем спорадически появляющиеся более древние находки (рис. № 2: 2; рис. № 3: 1, 2) лишь обозначают то, что в эпоху Великоморавской державы существовал, повидимому, переход через остров. Переход соединял дорогу, ведущую из области реки Олшавы, с древней античной дорогой (так называемой янтарной), ведущей вдоль реки Моравы. Из этого, однако, никак не вытекает, как будто бы на острове находилась резиденция Святополка, или как будто бы остров святого Юрия был детинцем или валом укрепленной площадкой великоморавского городища (как многие думают), положение которого было археологически доказано на территории сегодняшнего Старого Места.

*Перевел: И. Броуц*