

Podborský, Vladimír

## Archeologický průzkum na "Šancích" u Plavče v letech 1964-1966

*Sborník prací Filozofické fakulty brněnské univerzity. E, Řada archeologicko-klasická.* 1968, vol. 17, iss. E13, pp. [99]-115

Stable URL (handle): <https://hdl.handle.net/11222.digilib/109535>

Access Date: 16. 02. 2024

Version: 20220831

Terms of use: Digital Library of the Faculty of Arts, Masaryk University provides access to digitized documents strictly for personal use, unless otherwise specified.

VLADIMÍR PODBORSKÝ

## ARCHEOLOGICKÝ PRŮZKUM NA „ŠANCÍCH“ U PLAVČE V LETECH 1964—1966

1,5 km severozápadním směrem od osady Plaveč (okr. Znojmo), v půvabných listnatých lesích nedaleko plavečského mlýna, se nalézá na ostrohu nad meandrující řekou Jevišovkou opevněné pravěké sídliště. Lidový název pro toto místo je Na Šancích. Původ tomuto názvu daly velmi plasticky vynikající pás vnějšího valu a zejména monumentální vlna vnitřního valu hradiska. K lokalitě se nadto pojí řada pověstí, jak v takových případech bývá.

Hradisko objevil roku 1935 J. Hrbek, učitel z Plenkovic, který tu též provedl drobnější sondáž. Po druhé světové válce lokalitu popsal A. Knor z Archeologického ústavu v Praze,<sup>1</sup> roku 1949 pak znovu prof. F. Kalousek,<sup>2</sup> pracující tehdy se svou archeologickou expedicí na Hradišti u Znojma. Roku 1955 provedla Na Šancích zkušební sondáž archeologická expedice Prehistorického ústavu filosofické fakulty University J. E. Purkyně, vedená opět prof. F. Kalouskem, která tu získala prvou větší materiálovou kolekci a provedla také zaměření vnitřního valu.<sup>3</sup> V rámci plánu systematického průzkumu jihomoravských halštatských sídlišť provedl pak autor spolu s posluchači prehistorie brněnské University Na Šancích u Plavče v letech 1964—1966 další archeologickou sondáž,<sup>4</sup> jejímž cílem bylo upřesnit popis hradiska. pořídít jeho plán, rozhojnit nálezový materiál pro datovací účely, zjistit podmínky pro výzkum fortifikace hradiska a v neposlední řadě také provést průzkum okolí lokality. Tuto akci trvale sledoval prof. F. Kalousek a účinnou spoluprací se na něm podílel doc. J. Štelcl.<sup>5</sup> Při přípravě prací poskytoval expedici neocenitelnou pomoc zasloužilý učitel Jan Kaláb, ředitel školy v Plavči; také místní Ústav sociální péče

<sup>1</sup> Archiv AÚ ČSAV Brno, č. j. 916/48.

<sup>2</sup> Tamtéž, č. j. 1448/51 a archiv nálezových zpráv PÚ UJEP.

<sup>3</sup> Na této akci spolupracoval zesnulý ředitel Jihomoravského musea ve Znojmě A. Hudec. -- Výsledky akce publikoval R. M. Pernička, VVM 11 (1956), 79 ad. (nálezová zpráva uložena v archivu PÚ UJEP).

<sup>4</sup> Na výzkumu v těchto letech se podíleli posluchači prehistorie PÚ UJEP J. Malina, T. Velimský, P. Mišustov, P. Košťufík, J. Waldhauser, H. Žvanutová a M. Čizrnář.

<sup>5</sup> Je mi milou povinností srdečně poděkovat jak prof. dr. F. Kalouskovi, tak doc. dr. J. Štelclovi za pozornost, kterou plavečskému hradisku věnovali; v dalším textu ještě budu moci odkázat na publikovaný příspěvek J. Štelcla, Petrografické poznámky k archeologickému výzkumu jihozápadní Moravy (Zprávy Vlastivědného ústavu v Olomouci č. 132, 1967, 1 ad.), v němž je zpracována petrografická situace lokality Šance u Plavče.

v Plavči a ředitel Jihomoravského musea ve Znojmě dr. V. Vildomec nám pomáhali.<sup>6</sup> O průběhu archeologických prací Na Šancích u Plavče vyšla též řada zpráv v denním tisku.<sup>7</sup>

### Popis hradiska

Hradisko Na Šancích leží na nevysokém rulovém ostrohu nad řekou Jevišovkou, v nadmořské výšce 260—307 m. Ostroh vystupuje na východě nad údolí Jevišovky o 40—50 m, na severu pak ční nad meandrující řekou až o 60 m; na severozápadě plocha předhradí přechází do otevřeného terénu (obr. 1). Poloha je obtékána ze severu a východu Jevišovkou a z těchto stran je také velmi těžko přístupná. Z jihozápadu je ohraničena dosti ostře proříznutým údolím Žlíbek, jímž protéká potůček. Ústíci do Plenkoviického potoka jižně pod Šancemi. Také z těchto stran, stejně jako z jihovýchodu, kde se pátý hradiska dotýká Plenkoviický potok, je ostrožna chráněna poměrně ostrými srázy. Pouze severozápad plochy sídliště zůstává tudíž odkrytý a zde bylo nutno polohu chránit hradbou. Členitost terénu sama tedy se stala důležitým fortifikačním faktorem, podobně jako v případě hradu Lapikus, jehož zříceniny leží na ostrém terénním hřbetu jižně Šancí, na pravém břehu meandru Plenkoviického potoka.

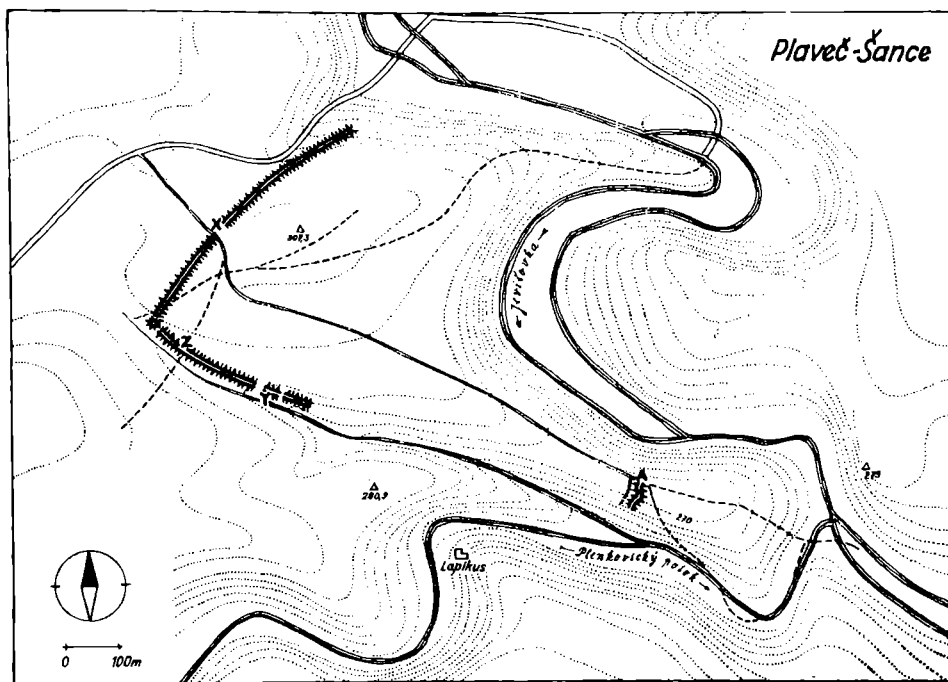
Vlastní plochu hradiska Na Šancích tvoří nevelká akropole, situovaná těsně v klestích stékajících se vodních toků, na ostrožně v užším slova smyslu. Tato akropole má nepravidelně oválný tvar, rozšiřuje se jihovýchodním směrem, v opačném směru se naopak zužuje až na 54 m a touto úzkou šíjí přechází v rozsáhlé předhradí; plošina akropole se svažuje směrem k vodním tokům, je však dosti rovná k tomu, aby se stala vhodným základem lidských obydlí. Jen rámcově lze odhadnout její rozměry (rozměry os akropole — srov. obr. 2 — jsou 236 × 110 m), neboť terasovitý lom terénu po obvodu akropole je místy velmi nezřetelný a netvoří zcela jednoznačnou hranici. Domnívali jsme se původně, že alespoň místy, totiž tam, kde je terasovitý lom terénu ostřejší (tj. zejména na severní straně), byla na akropoli vybudována obvodová zídka; potvrzení tohoto předpokladu by umožnilo — po náležitém výzkumu — určit přesně hranice akropole. Sondy I-J, I-K a II-A, které lom terénu prořízly (obr. 2), však tento předpoklad nepotvrdily. Zdá se tudíž, že obvod akropole nebyl opevněn a že nebyl ani přesně vymezen. V místech sondy I-A (obr. 2), na relativně zvýšeném místě v centru akropole, vystupoval na povrch nevýrazný mohylovitý útvar, v němž však výzkum zjistil pouze vyčnívající skalnaté podloží. Jiných nápadných útvarů na akropoli není. V místech maximálního zúžení ostrožny přetíná šíjí vnitřní val (tab. XIX: 1), dochovalý v délce 49 m, vysoký místy až 2 m a nesoucí uprostřed stopy velké brány, vysunutě půlkruhovitě směrem do akropole. Tento val je lemován z vnější strany příkopem, dnes již zaneseným. přesto však zčásti ještě patrným i na povrchu terénu (srov. řezy 1—3 na obr. 3). Lesní vozová cesta, probíhající v podélné ose hradiska, nařízla val v jeho nejsevernější části a umožnila tak získat poměrně snadno profil vnitřního valu (řez A — viz dále).

Severozápadně akropole se rozprostírá rozlehlé předhradí o delší ose (ve směru SZ—JV) cca 950 m. Předhradí se napojuje ze severní strany na prudké srázy k řece Jevišovce, z jižní strany pak na údolí Žlíbek a ze severozápadu, v místech otevřeného

<sup>6</sup> Neméně srdečně děkuji i jim za poskytnutou pomoc.

<sup>7</sup> Rovnost 28. VIII. 1965; Svobodné slovo 6. XII. 1965; Znojemsko 22. IX. 1965.

terénu — je opevněno nižším valem v celkové délce cca 780 m. Tento vnější val začíná v severozápadní části obvodu předhradí, kde nasedá na srázy k údolí řeky Jevišovky; běží pak v celkem přímé linii k jihozápadu, po cca 500 m se otáčí kolem kupovitěho útvaru směrem k jihovýchodu a pokračuje ještě dalších 280 m; v této části předhradí sleduje val přirozený lom terénu nad údolím Žlíbek až se posléze vytrácí, aniž se napojuje na akropoli a ji ochraňující vnitřní příčnou hradbu. Před



Obr. 1. Plánek hradiska Šance u Plavče, okr. Znojmo. (Kresba A. Šik.)

vyústěním vnějšího valu jsou v hradbě patrný 2 průrvy (brány?) ve vzdálenosti 24 m od sebe, jedna větší (asi 13 m), druhá menší (9 m) — jak je patrné z plánu na obr. 1. Vnější fortifikační systém nebyl patrně ukončen, jak nasvědčuje náhlé ukončení průběhu valu nad údolím Žlíbek; je ovšem pravda, že nutnost existence hradby v těchto místech byla již problematická. — Vnější val tedy chrání předhradí po jeho zranitelném obvodu. Oproti vnitřnímu valu je nižší, místy dosti špatně patrný a také jeho konstrukce je — jak ukázal výzkum — daleko jednodušší. Terén předhradí je celkem plochý, pouze při jeho obvodu vystupují na srázech k Jevišovce i nad údolím Žlíbek rozervané kamenité břehy. Celá plocha předhradí je zalesněna, místy je porost velmi hustý a znesnadňuje průzkum. Drobné orientační sondy na předhradí vesměs nezachytily stopy osídlení. Celkovou plochu opevněním a srázy vymezeného sídliště Na Šancích lze odhadnout asi na 39 ha.

Z geologického hlediska je plocha hradiska nesena skalním podložím, pokrytým nepříliš mocnou vrstvou hlinité a písčitohlinité lesní prsti; pouze lokálně, většinou

na svazích, kde se zachytily splachy, je mezi obě jmenované straty vsunuta ještě šedočerná kulturní vrstva o různé mocnosti. Skalní podloží určil J. Štelcl jako rulové, náležející do soustavy moravických bitešských rul.<sup>8</sup> Skalní podloží vystupuje místy, jak již bylo výše poznamenáno, až k povrchu a zejména na srážech ostrožny tvoří charakteristický stupňovitě členitý reliéf.

### Sondáž na akropoli

Dříve než jsme přikročili k vlastní sondáži, vynesli jsme podélnou a příčnou „osu“ akropole, která se stala východiskem vyměřování sond i relativní nivelace. Směr a místo těchto „os“ byly voleny s ohledem na lesní průseky, které umožňovaly sondáž, a s ohledem na to, aby budoucí sondáž zachytila „mohylovitý“ útvar v centru akropole a v prodloužení také výrazné terasovité lomy po obvodu akropole; z těchto důvodů nemohla být sondáž vedena ve směru světových stran. Vynesené „osy“ (obr. 2) nejsou tudíž skutečnými geometrickými osami akropole.

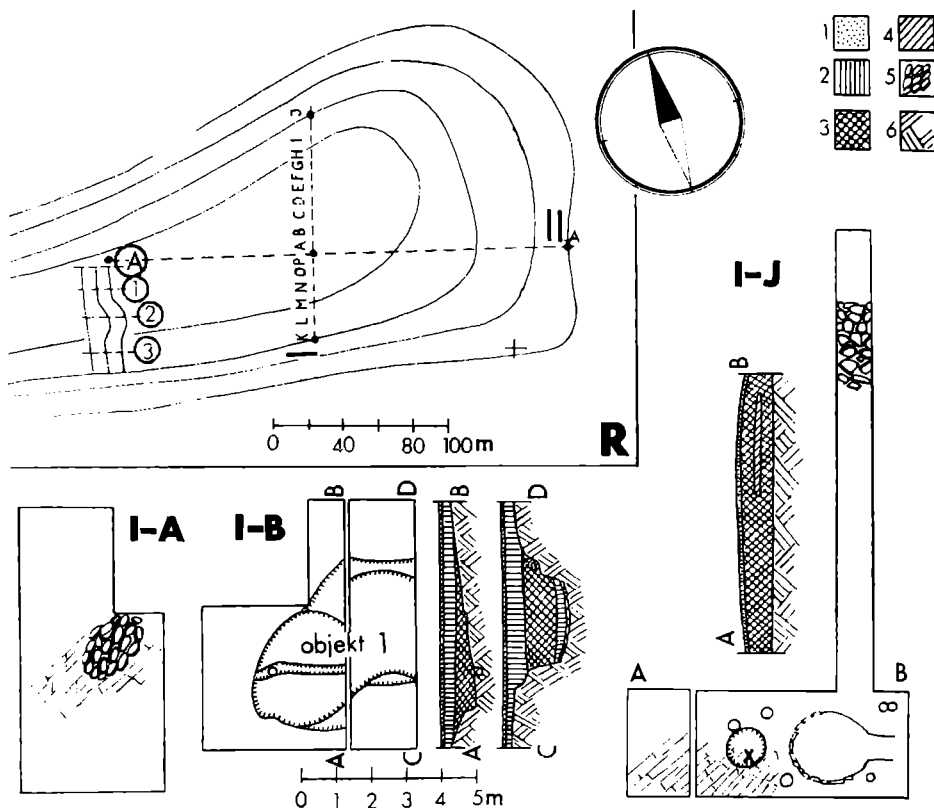
Příčná osa, po níž se později vedla sonda I-A—I-P, je vedena ve směru, který svírá s místní větví severního poledníku úhel 23°. Podélná osa, vycházející z vnitřního valu a končící v jihovýchodním závěru akropole, jde kolmo na osu příčnou; jejich průsečík uprostřed akropole je výchozím bodem zaměření hradiska. Podélná osa akropole se stala zároveň směrem sondy II. Délky obou uvedených os určují zároveň rozměry akropole, jak jsme již výše uvedli: délka akropole určená po směru podélné osy — od paty vnitřního valu po terasovitý zlom terénu na opačném konci — činí 236 m; šířka, určená po směru osy příčné, a ohraničená oběma terasovitými lomy terénu po obvodu akropole, činí 110,20 m.

Sondou I-A jsme otevřeli plochu 8 × 4 × 2,6 m (obr. 2: I-A) v místech mohylovitého útvaru v centru akropole. Odkryvem se ukázalo, že v těchto místech se táhne směrem V—Z skalnatý hřbet, vystupující tu místy až na povrch terénu. Vrstva lesního humusu byla zde mocná pouze 10—15 cm a pod ní navazovalo již skalnaté podloží. Chybění jakéhokoli stop po kulturní vrstvě bylo překvapením. V místech vrcholu mohylovitého útvaru, patrného na povrchu terénu, se objevila pod humusem elipsovité kupa, složená z kamenů, nasedajících přímo na rostlé podloží (tab. XIX: 3); tato kupa o rozměrech 1,80 × 1,0 m, vysoká až 40 cm, byla zřejmě umělým útvarem, neobsahovala však nic, co by ji mohlo přesně datovat. Při jejím rozebírání jsme našli pouze 2 naprosto atypické střípky a rohovcový ústěp.

Sonda I-B odkryla plochu 7 × 6 × 3 m (obr. 2: I-B). Pod minimální vrstvou lesního humusu a asi 40 cm probarvené písčité hnědozemě se ve šterkopísčitém podloží vyrýsoval tvarově zcela nepravidelný objekt (č. 1); napříč tohoto objektu šel výrazný žlábek s kúlovou jamkou, východním směrem přecházel objekt v hlubší příkopovité zahloubení (hloubka 1,80 m od povrchu). Výplň objektu tvořila sytě černá hlína s obsahem kousků červené mazanice, uhlíčeků a střepů keramiky (obr. 7); v příkopovitém zahloubení se na dně nalézaly nepravidelně poskládané kameny. Po odstranění bloku mezi původními sondami (obr. 2: I-B) se ukázalo, že obě části objektu na sebe přímo nenavazují, souvisejí však spolu. Pomocnou sondou I-B-α, vykopanou v myšleném pokračování příkopovité části objektu 1 (směrem k JVV), se skutečně zjistilo pokračování stupňovitě zahloubeného příkopu ještě na dalších 3,5 m. Dá se předpokládat, že tu jde o značně rozsáhlý stavební komplex, snad dvorcového typu.

<sup>8</sup> J. Štelcl, op. cit., 1—2.

Sondy I-C až I-J nepřinesly pozoruhodnějších zjištění a proto také nebyly rozšiřovány (rozměry sond vždy 2 × 1 m). Vesměs postrádaly kulturní vrstvu, v podloží se většinou zjistily stopy kulových jam (∅ cca 40–45 cm, hloubka 15 cm), kameny či shluky uhlíků (I-E), výjimečně i netypické střípky; pouze v sondě I-F, v nepatrně tmavě zbarvené vrstvičce nad podložím, se našlo několik střeptů (obr. 9:1-6), největšíně eneolitického stáří.



Obr. 2. Plaveč-Šance, schéma sondáže na akropoli hradiska. Vysvětlivky značek: R: A — řez vnitřního valu; 1, 2, 3 — profily vnitřního valu (srov. obr. 3); I-A, B, J: 1 — lesní humus, 2 — písčité hnědozem, 3 — černá kulturní vrstva, 4 — mazanice, 5 — kameny, 6 — štěrkopísčité podloží.

Sondou I-J, vedenou přes terasovitý lom terénu, se podařilo (po náležitém rozšíření na celkovou plochu 8 × 3 × 13 m — obr. 2:I-J) zachytit zejména zbytky hliněné pece s kamenným obložení základny (tab. XIX:4) a pak zbytky nějaké kamenné destrukce. Skalnaté podloží se zde nalézalo v hloubce až 85 cm od povrchu terénu a mezi ním a vrstvičkou humusu byla vklíněna intenzivní černá a popelovitá kulturní vrstva s uhlíky, kousky mazanice, množstvím střeptů (obr. 8) a zvířecích kostí. Přítomnost této mocné kulturní vrstvy se dá vyložit zejména zachycením splachů z plochy akropole v těchto místech, avšak pravděpodobně i místní existencí jistých

sídlíštních objektů. O tom svědčí především přítomnost pece: jde o kruhový útvar s výběžkem na jihovýchodní straně; průměr dna pece měřil 1,50 m. celková délka i s výběžkem činila 2,50 m. Obvod pece byl po větší části obestaven plochými kameny, postavenými kolmo do země tak, aby tvořily zároveň podpěry kupole pece (její stopy se nedochovaly); celkem bylo napočítáno 14 větších kamenů. Dno pece se dalo velmi dobře odlišit, neboť bylo pokryto souvislou, dobře dochovanou vrstvou lícované a vypálené mazanice. Úroveň mazanicového dna pece se nacházela 40 cm od povrchu terénu, nasedala na humósní černou vrstvu a byla jí také pokryta.

Popsaná pec tvořila pravděpodobně součást většího sídlíštního komplexu, jak svědčí 6 kúlových jam, zjištěných v jejím bezprostředním okolí (jde přímo o přístřešek pece?) a dále mísovitá jáma X (obr. 2:I-J), situovaná rovněž v její těsné blízkosti. Jáma X měřila v průměru 1 m a zahlubovala se mísovitě do vystupujícího zde skalnatého podloží až do hloubky 30 cm. Také v jejím obsahu se našla řada střepů, zvířecích kostí a přeslen.

Kamenná destrukce v sondě I-J se nalézala v pruhu širokém 2,40 m napříč sondy, a to již za terénním lomem obvodu akropole směrem k řece Jevišovce. Kulturní vrstva zde již dosahovala mocnosti pouhých 20 cm a pod ní, částečně i v ní, se nalézaly (často opálené) kameny destrukce. Funkce kamenné destrukce v této poloze nebyla již dále sledována, již dnes však je možno vyloučit možnost, že by šlo o splach z akropole; spíše se zdá, že i v nejzažším obvodu akropole stály původně nějaké stavební objekty.

Sondy vedené JJZ po směru příčné osy akropole (I-K--I-P) se ukázaly všechny sterilní; pod vrstvičkou lesního humusu nasedal v této části polohy již písek a zvětralé skalní podloží.

Sonda II-A, situovaná na konci podélné osy akropole, v její JVV části (obr. 2:R) nepřinesla rovněž žádné pozitivní zjištění.

### Řez A vnitřního valu

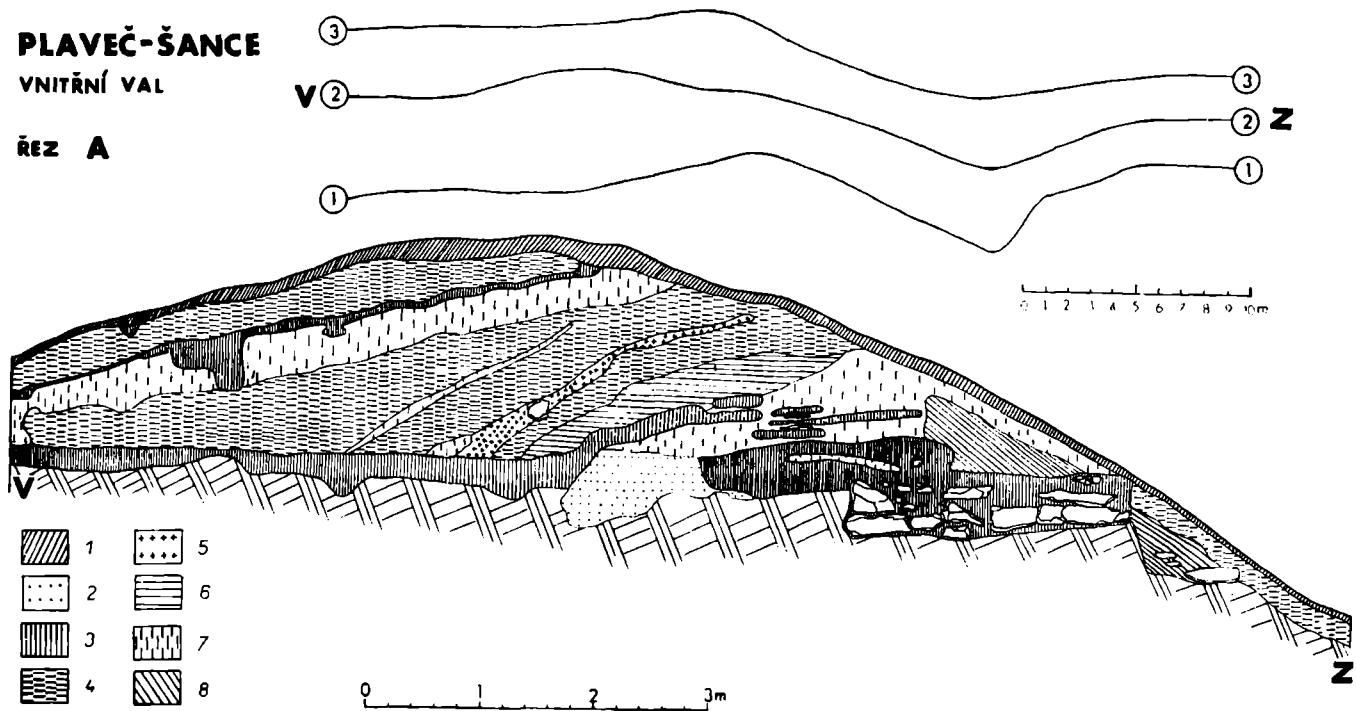
V místech, kde lesní cesta přetala severní okraj vnitřního valu (obr. 1), jsme získali začištěním profil tělesa vnitřního valu (řez A — obr. 3; tab. XIX:2). Profil, dlouhý 12 m, nezachytil sice okraje valového násypu, ani příkop, nicméně přinesl tato zjištění: Hradba byla zbudována na souvislé kulturní vrstvě, mocné 25—40 cm a nasedající na skalní podloží; tato kulturní vrstva obsahovala nepočtený střepový materiál stupně HB stejně jako vlastní násyp valu, takže časová diference mezi oběma objekty nemohla být veliká. Vlastní hradba, jejíž dnešní destrukční vlna dosahuje až 2 m nad úroveň spodní kulturní vrstvy, byla konstruována z kamenné zdi, hliněného a štěrkového násypu a dřevěné vazby. Čelní zeď, široká 2,5 m, byla zbudována z neopracovaných rulových balvanů a zapuštěna spodní kulturní vrstvou až do skalního podloží; její destrukce se dnes nalézá sesuta v příkopu z vnější strany valu. Čelní zeď, jejíž původní výšku nelze podle dosavadního výzkumu propočítat, sledoval z vnitřní strany dřevěný — cca 2 m široký — rošt, zapřený zevnitř svislými kůly; za nimi pak následoval vlastní štěrkopísčítý a hlinitý násyp s jednou či dvěma řadami palisádových kůlů.

### Řez Z vnějšího valu

Vnější val jsme měli možnost zkoumat na třech místech (řez X, Y, Z — obr. 1). Nejvýhodnější byl řez Z (obr. 4), získaný zářezem lesní cesty v jihozápadní část

**PLAVEČ-ŠANCE**  
VNITŘNÍ VAL

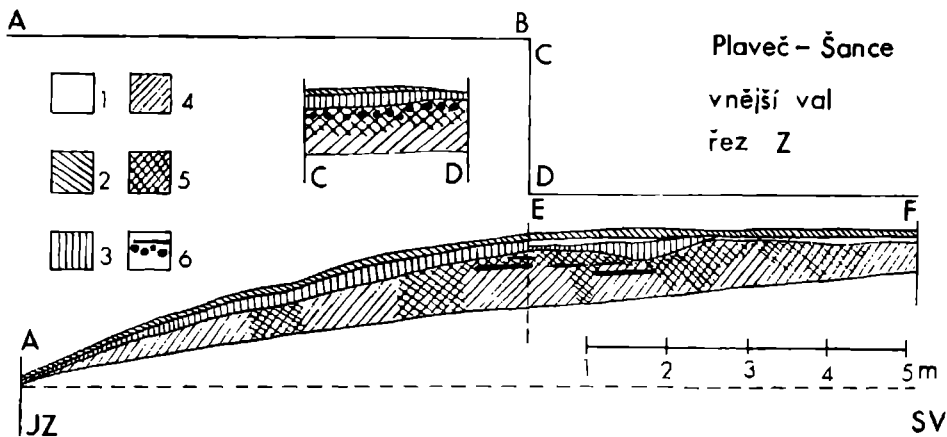
ŘEZ A



Obr. 3. Plaveč-Šance, vnitřní val. Vysvětlivky značek: 1 – lesní humus, 2 – silně popelovitá hlína s uhlíky, 3 – černá kulturní vrstva, 4 – hrubší žlutý štěrkopísek, 5 – oranžový štěrkopísek, 6 – hnědá písčité hlína, 7 – hnědočerná promíšená hlína, 8 – hnědočerná kompaktní hlína.



předhradí; koruna valu je v těchto místech velmi nízká a protože se zde původní terén značně svažuje k údolí Žlíbek, silně již snesená. Zjistili jsme na 11,40 m dlouhém řezu tuto situaci: Na skloněné, silně zvětralé skalnaté podloží je nasypána hnědá hlinitá vrstva. Tato vrstva, základní část bývalého tělesa hradby, přecházela místy v tmavě černou zemi a nesla četné stopy tmavších zásahů v podobě válcovitých, zahrocených či nepravidelných jam (obr. 4). Zásahy do hnědé vrstvy vedly vždy



Obr. 4. Plaveč-Šance, vnější val. Vysvětlivky značek: 1 — žlutý šterkopísek, 2 — lesní humus, 3 — červeně propálená hlína, 4 — hnědozem, 5 — černá hlína, 6 — zuhelnatělé dřevo.

pod tenší vrstvou červené hlíny, která se nalézala v jejím nadloží. Z toho je nutno soudit, že červená svrchní vrstva buď pokryla starší fázi hradby a představuje tudíž mladší stavební produkt, nebo — spíše — jde o destrukci vlastní koruny hradby, související se zbytky dřevěných roštů (viz dále). Vrstva do červená propálené hlíny, zjištěná na řezu Z, byla mocná pouze 15—20 cm a v horní části tělesa valu ji lokálně překrývala vrstva podložního šterkopísku, vyhozeného sem zřejmě recentně při hloubení zářezu lesní cesty. — Na jiných místech vnějšího valu, zejména na řezu X (= opět hluboký zářez lesní cesty, námi blíže nezkoumaný), se tato červená vrstva jevila mnohem mocnější; to lze vysvětlit stupněm dochování původního reliéfu valu. Na řezu Z, kde reliéf valu je již silně snesen, tvořila červená vrstva již jen slabší pokrýv, tam kde k intenzivnějšímu snesení koruny valu nedošlo, zůstala červená vrstva mocná až 1,5 m. — Na řezu Z se kromě toho podařilo zachytit stopy zuhelnatělých tyčí (průměr 4—8 cm, délka asi 1,60—2 m), uložených zhruba ve vodorovné poloze těsně pod vrstvou červené hlíny; protože na řezu Z se získal nejen příčný, ale zčásti i podélný řez valem (obr. 4, C-D), zachytili jsme zmíněnou tyčovinu také na podélném řezu; tvořila tu jakýsi rošt, její konstrukční vztahy však z dosavadního výzkumu nelze rekonstruovat. Také na řezu Y, kde jsme průkopem zjistili situaci zcela obdobnou jako na řezu Z, objevila se tato zuhelnatělá tyčovina ve zlomech znovu.

Pro datování vnější hradby plavečského hradiska jsou opět důležité nepočetné halštatské střípky, nalázané v otevřených profilech, obvykle ve vrstvě černé hlíny, nebo těsně pod ní. Jde o nepřilíš typické kusy, nepochybně však stejného stáří

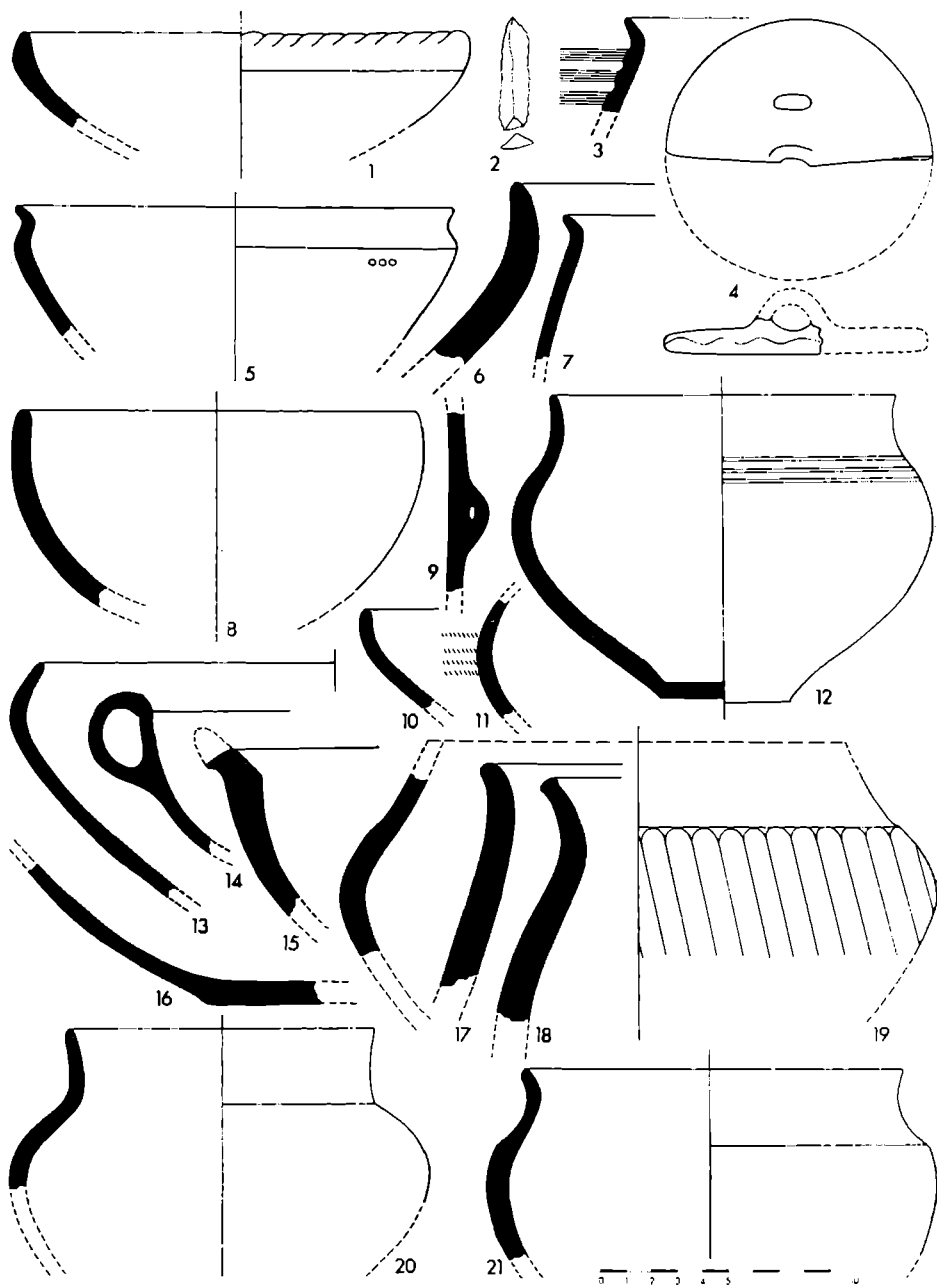
a výroby jako v případě ostatní keramiky z akropole. Objevily se tu však i střepy eneolitické (obr. 9:7,8; tab. XXI:7,8), odpovídající opět nálezům ze sondy I-F z akropole hradiska.

### Datování hradiska a závěr

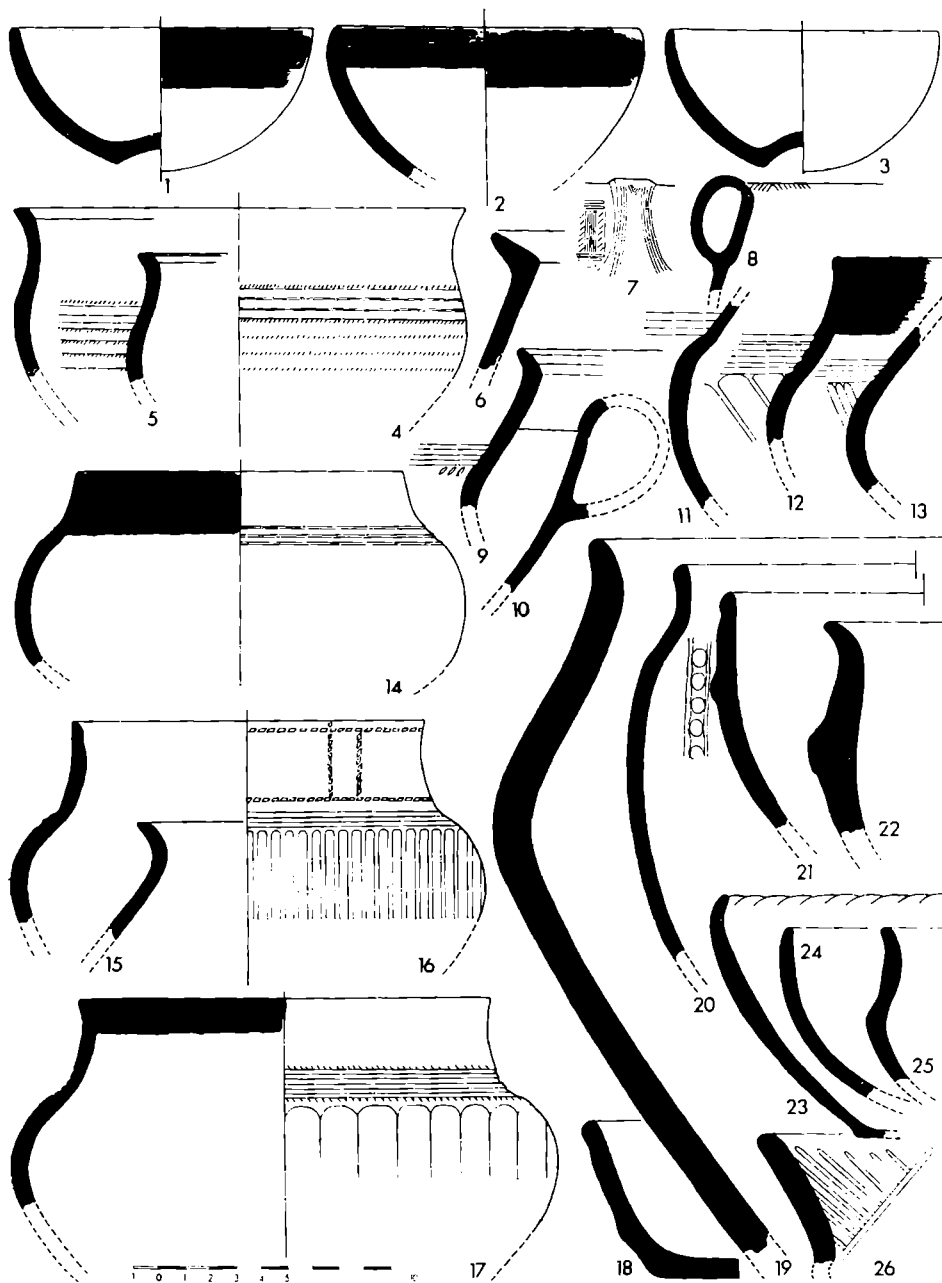
V otázce datování Šanci u Plavče lze vycházet především z početné keramiky, získané na nalezišti dosavadními výzkumnými akcemi. Již z roku 1955 pochází komplex dosti typické keramiky jihomoravského stupně HB (obr. 5), získaný povětšinou z jámy v jižním cípu akropole (srov. obr. 2:R — jáma označena křížkem); na uvedeném místě byl totiž otevřen malý hliník a těžena tu černá kulturní vrstva, spláchnutá sem z plochy akropole do mocnosti až 80 cm. V roce 1964 získali na stejném místě posluchači prehistorie J. Malina a T. Velimský další početný keramický soubor (obr. 6). Další typické nálezy pak jsou z objektu I v sondě I-B a ze sondy I-J (obr. 7, 8), méně předmětů pak pochází z řezů obou fortifikačních pásů. Naprosto převažující část keramiky datuje plavečské Šance do druhého halštatského stupně, resp. do jeho mladší části (R HB<sub>2-3</sub>, tj. 900—800/750 př. n. l.). Postrádáme tu zcela již prvky starší, velaticko-podolské fáze, jako jsou např. lahovitá forma osudí s esovitým prohnutím hrsla, příp. ještě s vyznívající etážovitou profilací, nebo dvojkonická nádoba, či široce rozevřená mísovitá nádoba na nízké podstavě. Naproti tomu se však počínají objevovat již prvky vlastního halštatského stylu (HC), jako např. černé tuhové pásky při okrajích nádob (obr. 6:1,2,12,14,17), soudkovité a hrncovitě nádoby s plastickou páskou (již i větvičkovitě členěnou — srov. obr. 7:22) a nálevkovitě profilované mísy se širokým okrajem (obr. 6:26).<sup>9</sup> Hojný je ještě i tzv. attinský ornament (obr. 6:5,6,17), nastupující na jižní Moravě již v HA a dozívající tu ještě v HB<sub>2</sub>. Ojedinelý je výskyt rádélkovaného ornamentu (obr. 6:16; tab. XXI:1), doklad o starobylych tradicích tohoto „mladohalštatského“ výzdobného prvku. Husté hřebenové rýhování (tab. XXI:4) je spíše na hrubé „užitkové“ keramice, zatímco klasická kombinace souvislé vertikální a horizontální kanelace přichází na jemnějších i hrubších osudích.

Z hlavních keramických typů plavečského hradiska, z nichž pouze 2 nádoby jsou úplné (obr. 5:12; 7:11 — ostatní kusy jsou kresebně rekonstruovány), stojí na prvním místě široká osudí otevřeného ústí, buď ještě měkké esovité profilace stěny (obr. 5:12,20; 6:12,14,16,17; 7:4), nebo již s ostřeji se prosazujícím trojčleněním profilu (obr. 5:21; 6:6,15; 7:1-3,8); typická „podolská“ osudí typu Obrány zjištěna nebyla. Doklady podolské profilace osudí cibulovité výdutě a odsazeného vyššího kuželovitého hrsla však k dispozici jsou (obr. 6:11,13). Velmi důležitý je také výskyt jemných, ostře profilovaných osudíček s tuhovaným povrchem a výzdobou svazků horizontálních rýh (obr. 5:3; 7:1,2); tvoří specifikum jihomoravského stupně HB a setkáváme se s nimi především na jihomoravských výšinných sídlištích (Křepice, Suchohrdly-Starý Zámek, Brno-Obrány). Z dalších keramických typů jsou přítomny mísky se zataženým a šikmo žlábkovaným okrajem (obr. 5:1; 6:23), jejichž projev je částo střídmejší než je tomu v případě známých podolských mís z brněnské oblasti. I mísy s prostým zataženým okrajem (obr. 8:11,19-22), i s naznačeným hrslím (obr. 5:5) se objevily a zejména také přítomnost polokulovitých misek — často s důlkem na dně (obr. 6:1-3; 5:6) je nutno konstatovat. Vyskytlo se též několik

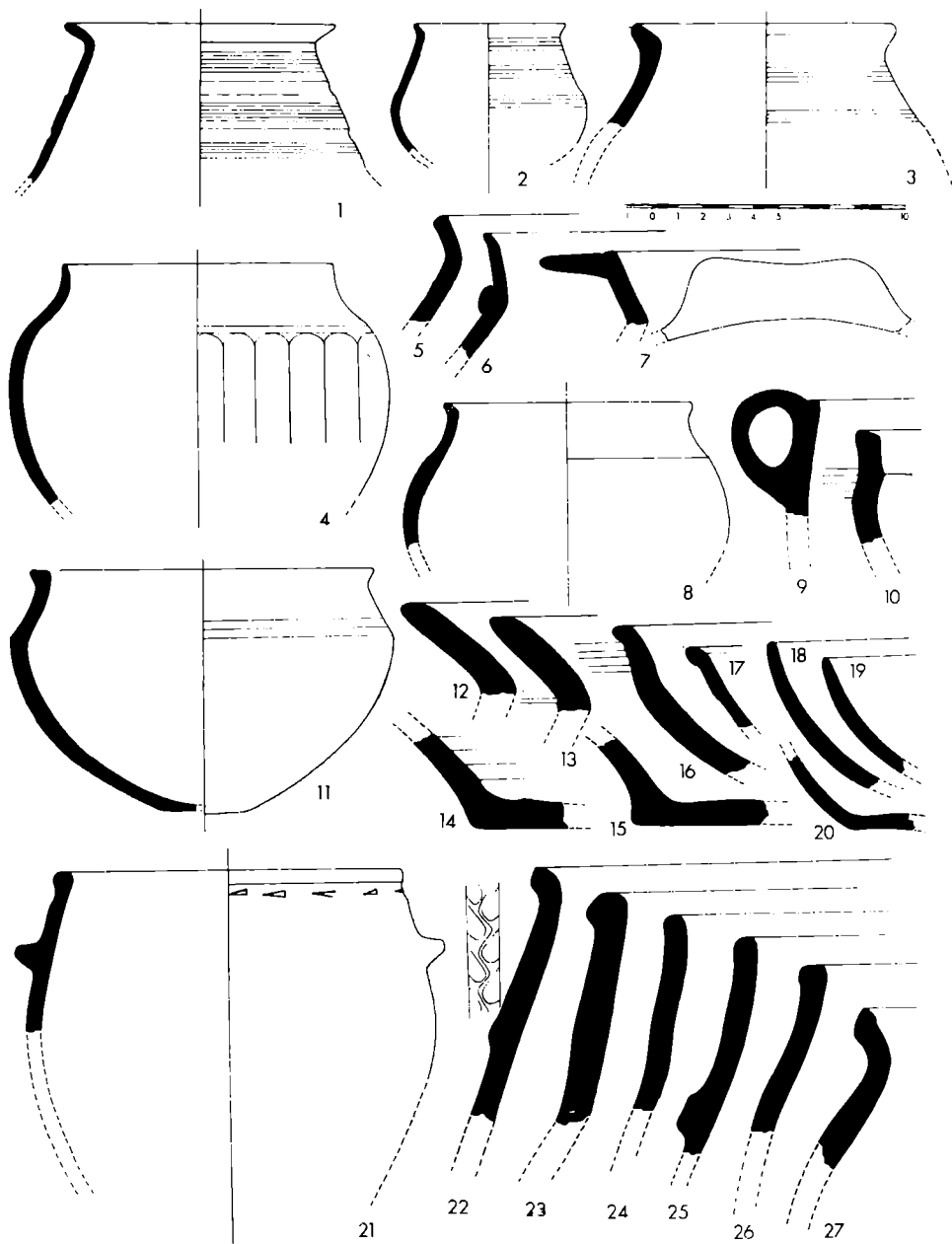
<sup>9</sup> Podrobný rozbor sídlištní halštatské keramiky jsem podal ve stati Jihomoravská halštatská sídliště v PA (v tisku).



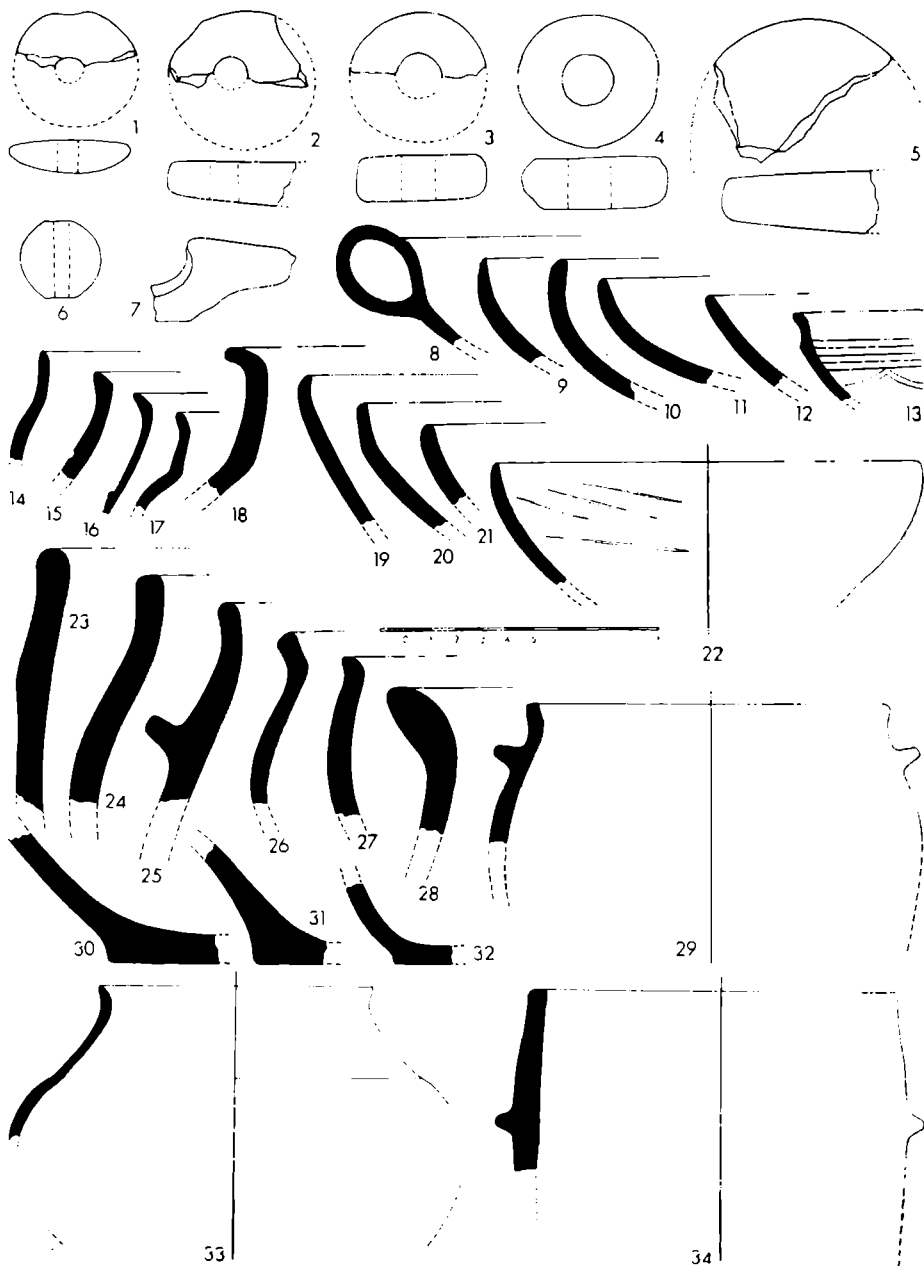
Obr. 5. Plaveč-Šance. Výběr keramického materiálu ze sondáže na akropoli v roce 1955.



Obr. 6. Plaveč-Šance. Výběr keramického materiálu ze sondáže na akropoli v roce 1964.



Obr. 7. Plaveč-Šance. Keramika z objektu č. 1 v sondě I-B.



Obr. 8. Plaveč-Šance. Keramika ze sondy I-J.

zlomků šálků s uchy nad okrajem, z nichž tvar na obr. 8:13 má uvnitř výzdobu girland, jiný (nezobrazený) zlomek nese uvnitř perličkovou výzdobu provedenou pícháním z vnější strany nádoby, a zlomek na obr. 6:7 má ojedinělou obdobu ve zlomku z Brna-Obřan.<sup>10</sup> Ostatní zobrazené profily nádob představují běžnou sídlištní keramiku, jež se pro bližší chronologické a kulturní třídění nehodí. Keramický soubor doplňuje množství atypického materiálu, zlomků stěn a den nádob (srov. též část dna s otvorem uprostřed, který byl vytvořen ještě před vypálením nádoby), několik masivních hliněných koleček (obr. 8:1-5; tab. XXII:2), přeslen (obr. 8:6) a zlomek hliněné lžice (obr. 8:7). Z akropole hradiska pochází též parohová palička s obdélným otvorem (tab. XXII:1) nalezená ve zmíněné již jámě v jižním cípu akropole, dále kamenný závěsek (tab. XXII:4) pocházející z destrukce kamenné čelní zdi ve vnitřním valu a posléze kamenný brousek (tab. XXII:5).

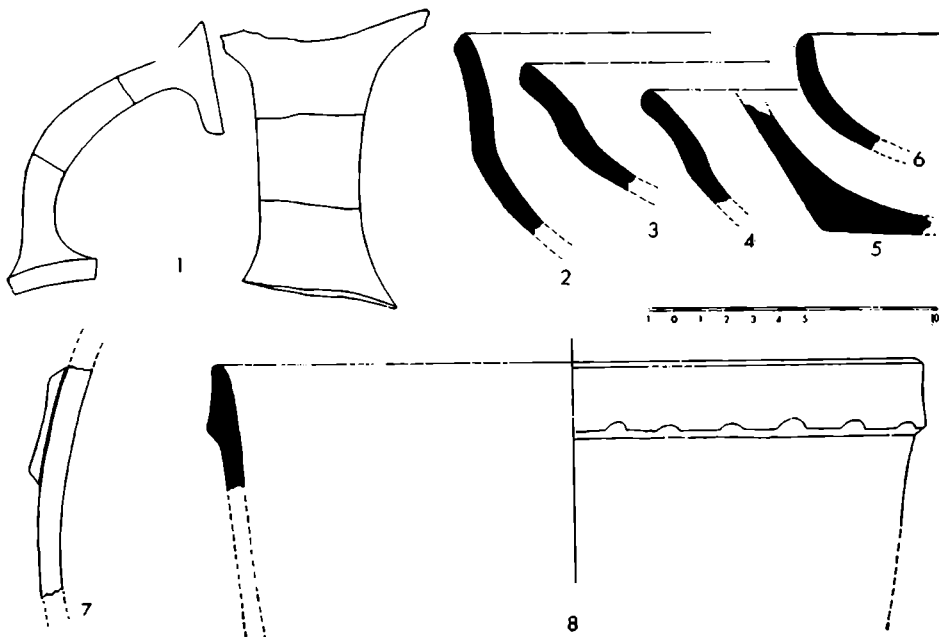
Keramika, pocházející ze sond, objektu 1, vnějšího i vnitřního valu, i jámy v jižním cípu akropole, vykazuje jednotný charakter a svědčí o tom, že hradisko Šance bylo zbudováno a osídleno jednorázově, v mladším stupni HB. Staršího — mladobronzového — osídlení Šance neměly a také další vývoj v HC není zde doložený. Tomuto jednorázovému osídlení odpovídá i pravděpodobný fakt nedokončení fortifikace předhradí, který jsme naznačili výše. Hradisko Šance u Plavče získává tím ojedinělé postavení mezi soudobými jihomoravskými hradisky; tyto ostatní objekty nesou většinou osídlení již ze stupně BD—HA, HB a potom ještě z pozdního horákovského období (Křepice, Starý Zámek u Suchohrdel<sup>11</sup>). Tato skutečnost může být hodnocena jako kladný moment (sídlištní stopy nejsou na plavečské lokalitě převrstveny mladším osídlením; jediný mladší nález na Šancích — hradištní střípek (tab. XXI:5) stěží dosvědčuje intenzivnější slovanské osídlení lokality), na druhé straně však předem vylučuje možnost stratigrafických pozorování a sledování vývoje jihomoravského halštatu na nalezišti. Rozsáhlé předhradí „Šancí“ pravděpodobně nebylo příliš intenzivně osídleno. Drobnou sondáží se nám nepodařilo najít ani kulturní vrstvu, ani sídlištní objekty; je však pravda, že předhradí je místy silně porostlé stromy a keři a že na tak velké ploše by bylo třeba daleko hustší sondáže než jakou jsme mohli provést. Nicméně se vtírá v tomto případě otázka funkce předhradí a hradiska vůbec; ta ovšem bude moci být řešena teprve po podrobnějším výzkumu na hradisku a také v kontextu s blízkými opevněnými sídlišti u Křepic a Suchohrdel (Deblínka a Starý Zámek). Nelze vyloučit ani možnost, že Šance u Plavče jsou typem ústupového, refugiálního útvaru.

Keramika z plavečského hradiska zasluhuje zmínku také z hlediska svého výrobního a stylového projevu. Jako doklad místní keramické výroby, čerpající z poměrně nekvalitních materiálových zdrojů na místě samém, uvádím 2 střepy, na nichž na povrchu vyniká intenzivní makroskopická příměs kaménků a písku (tab. XXI:2.6); tato příměs odpovídá místním geologickým poměrům. Značné množství jemnější

<sup>10</sup> Srov. F. Adámek, Praveké hradisko u Obřan, Brno 1961, tab. 74:3; autor považuje analogický tvar za velatický.

<sup>11</sup> Křepické hradisko publikovali dosud J. Palliardi, PA XV (1890), 249—250; *tjž*, MAGV 24 (1894), Sitzber. 33; *tjž*, Vlastivěda moravská II, Hrotovský okres, 1916, 14—15; I. L. Červinka, Praveká hradiska na Moravě, Kroměříž 1896, 28—29; *tjž*, Morava za pravěku, 1902, 233, 255; J. Skutil, Sborník Přír. spol. Mor. Ostrava 6 (1930—31), 148; *tjž*, ZMLM NF III (1943), 82, obr. 1:16-18. — Dosavadní nálezy z křepické lokality jsem shrnul v uvedené práci v PA, obr. 15, 16. — O hradisku Starý Zámek u Suchohrdel psali dosud J. Skutil, op. cit., 152—153; V. Vildomec, VVM 9 (1954), 84—86, s obr.; *tjž*, VVM 11 (1956), 164 a sám zobrazují halštatský materiál z naleziště v cit. práci v PA, obr. 13:18-27 a obr. 29.

keramiky je však vyrobeno z daleko pečlivěji připravené masy. Výrobní techniky se neliší od technik v té době běžných. Na druhé straně však plavečská keramika — ač ji lze zařadit plně do rámce podolské kultury v nejširším slova smyslu — vykazuje některé stylové odlišnosti od klasické podolské keramiky v užším slova smyslu. Jak jsme ji dosud znali zejména z Brněnska. Nejpříbuznější soubor plavečským nálezům je znám z Hradiska u Křepic na Znojemsku.<sup>12</sup> V budoucnu bude pravdě-



Obr. 9. Plaveč-Šance. Výběr keramiky ze sondy I-F (1-6) a z řezu Z vnějšího valu (7, 8).

podobně možné vypracování samostatné kmenové oblasti podolské kultury na jihozápadní Moravě, řádově odlišné od kmenové oblasti Brněnska stejně jako od dolnorakouské oblasti stillfriedské, náležející však vcelku do rámce středodunajských popelnicových polí.

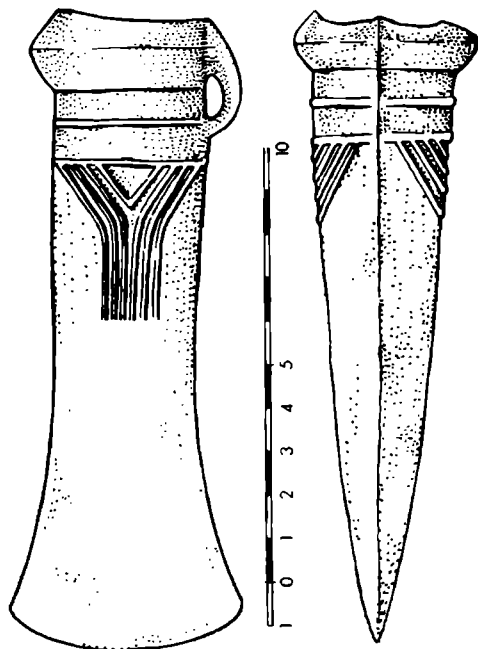
Konečně nelze pominout ani neolitické a eneolitické nálezy ze Šance; tvoří sice zcela nepodstatnou složku námi získaného materiálu, nicméně dokazují přítomnost staršího osídlení na zkoumané lokalitě. Plochou kamennou sekerku s nesymetrickým ostřím (tab. XXII:3), nalezenou náhodně na akropoli, je nutno mít za nejstarší nález na lokalitě vůbec, související snad ještě se starším neolitem. Střepy zobrazené na obr. 9:1-4,7,8 a na tab. XXI:7,8 jsou zřejmě staroeneolitické a kulturně stojí nejbližše starší fázi kultury nálevkovitých pohárů, příp. ještě i pozdní lengvelské fázi (srov. zejména velký plochý kruhový výčnělek na střepe na tab. XXI:7).

Hradisko Šance u Plavče nestálo ve své době v terénu osamoceno. Průzkumem v okolí Plavče zjistili posluchači prehistorie řadu halštatských nalezišť, která sice

<sup>12</sup> Ze starších nálezů J. Pallardiho a F. Vildomce; uloženo v MM v Brně a ve sbírce F Vildomce na Boskovštejně.



nejsou vždy přesně datovatelná, z nichž však část nesporně náleží do HB a mohla tudíž tvořit přirozenou koncentraci osad v okolí hradiska. Jiná část těchto lokalit je mladší (HC) a dokládá pokračování života halštatského lidu po zániku opevněného sídliště na Šancích v otevřených osadách v okolí.



Obr. 10. Plaveč, okr. Znojmo. Bronzová sekerka z trati Ruda.

Ze starších nálezů z katastru obce Plaveč uvádím na prvním místě sekeru s tulejí a úškem z lesa Ruda<sup>13</sup> (obr. 10); jde o podunajský typ sekery stupně HB, který má ve středním Podunají i na Moravě samé řadu analogií. Dále poukazuji na nálezy sídlištní halštatské keramiky v tratích „Mličný“, „Kamínka“, „Nad loukou“, „osada“ (dům č. 62 a 82) a zejména pak na sídliště halštatských železářů v poloze „Červená hlína“ a „Trouby“.<sup>14</sup> Také z okolí mlýna Březovce uvádí F. Vildomec halštatské osídlení.<sup>15</sup> Tato naleziště přinesou jistě v budoucnu některé významné poznatky k osvětlení skutečného významu plavečského hradiska Na Šancích.

<sup>13</sup> Starší nález bez bližších zpráv; uloženo v Jihomoravském museu ve Znojmě.

<sup>14</sup> Citováno z nálezové zprávy J. Malíny, uložené v archivu PÚ UJEP. — Železářské sídliště v poloze Červená hlína bude publikováno samostatně.

<sup>15</sup> F. Vildomec, *Soupis praehistorických nálezů ze Znojemska, Od Horácka k Podyjí* 8 (1931), 3–11.

EIN ARCHÄOLOGISCHES ABSUCHEN AUF „SCHANZEN“ BEI PLAVEČ  
1964—1966

In der Flur Šance (Schanzen) bei der Gemeinde Plaveč, Kreis Znojmo (Südwestmähren), befindet sich eine befestigte Höhensiedlung aus der Spätbronzezeit. Sie wurde schon einigemal durch tschechische Archäologen besichtigt und beschrieben (Anm. Nr. 1—3), grösseres Absuchen führte aber hier erst 1964—66 eine archäologische Expedition der J.-E.-Purkyně-Universität in Brno.

Der Burgwall bei Plaveč liegt auf der gneisigen Landzunge über dem Flusse Jevišovka, in einem Intervall 260—307 m Seehöhe. Die Siedlungsfläche ist aus grösserem Teil durch eine Wasserläufe, in NW — im offenen Lande — durch den äusseren Wall (Abb. 1) abgegrenzt. Der Burgwall ist ausgegliedert in verhältnismässig kleine Akropolis (236 × 110 m) und sehr ausgedehnte Vorburg; die Akropolis trennt von der Vorburg der mächtige innere Wall mit dem Graben (Taf. XIX:1,2). Dieser innere Wall ist 49 m lang, stellenweise bis 2 m hoch und in seiner Mitte kann man Spuren einer halbkreisförmigen Pforte folgen. Der äussere Wall ist wesentlich niedriger und er beschützt den offenen Teil der Vorburg in der Länge cca 780 m; vor seiner Ausmündung befinden sich in der Schanze 2 Durchbrüche (Abb. 1), 13 m und 9 m breit. Die äussere Fortifikation wurde wahrscheinlich nicht beendet. Die ganze Fläche des Burgwalles trägt etwa 39 ha, ist aber zu bemerken, dass auf Boden der Vorburg sind insgesamt keine grössere Siedlungsspuren bemerkbar.

Die Sondierung 1964—66 konzentrierte sich vor allem auf die Akropolis (Sonde I, II; Abb. 2), dann auf den inneren Wall (Schnitt A — Abb. 3, Taf. XIX:2) und äusseren Wall (Schnitte X, Y, Z — Abb. 4). Auf der Akropolis wurden Erdwöhlgruben (Objekt Nr. 1 — Abb. 2:1-B) festgestellt, in der Sonde I-J dann die tönernen Backofenreste (Taf. XIX:4) und eine steinerne Destruktion freigelegt. Der innere Wall wurde auf dem Schnitt A (Länge 12 m) untersucht: die Schanze ist auf einer durchgehenden HB-Kulturschicht (25—40 cm) erbaut; sie hat eine frontale erschütterte Steinmauer, aus innerer Seite folgt ein etwa 2 m breiter Holzrost, welcher durch senkrechte Pfähle gestützt worden war, und dann eine schotterigsandige und lehmige Aufschüttung (Abb. 3). Der äussere Wall besteht aus einer lehmigen, rot durchgebrannten Aufschüttung mit Resten eines Holzrostes (Abb. 4).

Der Burgwall bei Plaveč ist nach der Keramik (Abb. 5—8, Taf. XXI) in der jüngeren Phase der HB-Stufe zu datieren; die ältere HB-Phase (die velaticer — podoler Phase) ist hier nicht vertreten. Kulturell gehört das keramische Material aus den „Schanzen“ zu der südwestmährischen Variante der Podoler Kultur. Die Keramik aus Plaveč hat auch einige stilistische Differenzen von der klassischen Podoler-Keramik aus der Umgebung von Brno. Ein verwandter Keramikkomplex der HB-Stufe herrührt aus unweitem Burgwall bei Křepice, Kreis Znojmo (Anm. Nr. 12); es handelt sich hier — in Südwestmähren — um eine verhältnismässig selbständige Gruppe (wahrscheinlich selbständiges Stammgebiet) der Podoler Kultur im breitesten Wortsinne. Das Fundmaterial allein betont einmalige Besiedlung des Burgwalles bei Plaveč; nur ausnahmsweise erscheint auch neolithisches und altäneolithisches Material (Abb. 9:1-4,7,8; Taf. XXI:7,8, XXII:3). Ganz vereinzelt ist eine Scherbe der slawischen Keramik (Taf. XXI:5).

Der Burgwall bei Plaveč stand in seiner Zeit im Terrain nicht vereinsamt. In seiner Umgebung befinden sich noch einige weitere gleichzeitige Siedlungen und Einzelfunde (z. B. eine Tüllenaxt — Abb. 10 — aus dem Walde „Ruda“). Auch aus der HC-Stufe ist in der Umgebung von Plaveč häufige Besiedlung bekannt.

*Übersetzt von V. P.*

