

Kazdová, Eliška

Za profesorem Bořivojem Dostálem

Sborník prací Filozofické fakulty brněnské univerzity. E, Řada archeologicko-klasická. 1994, vol. 43, iss. E39, pp. [5]-[7]

ISBN 80-210-1149-1

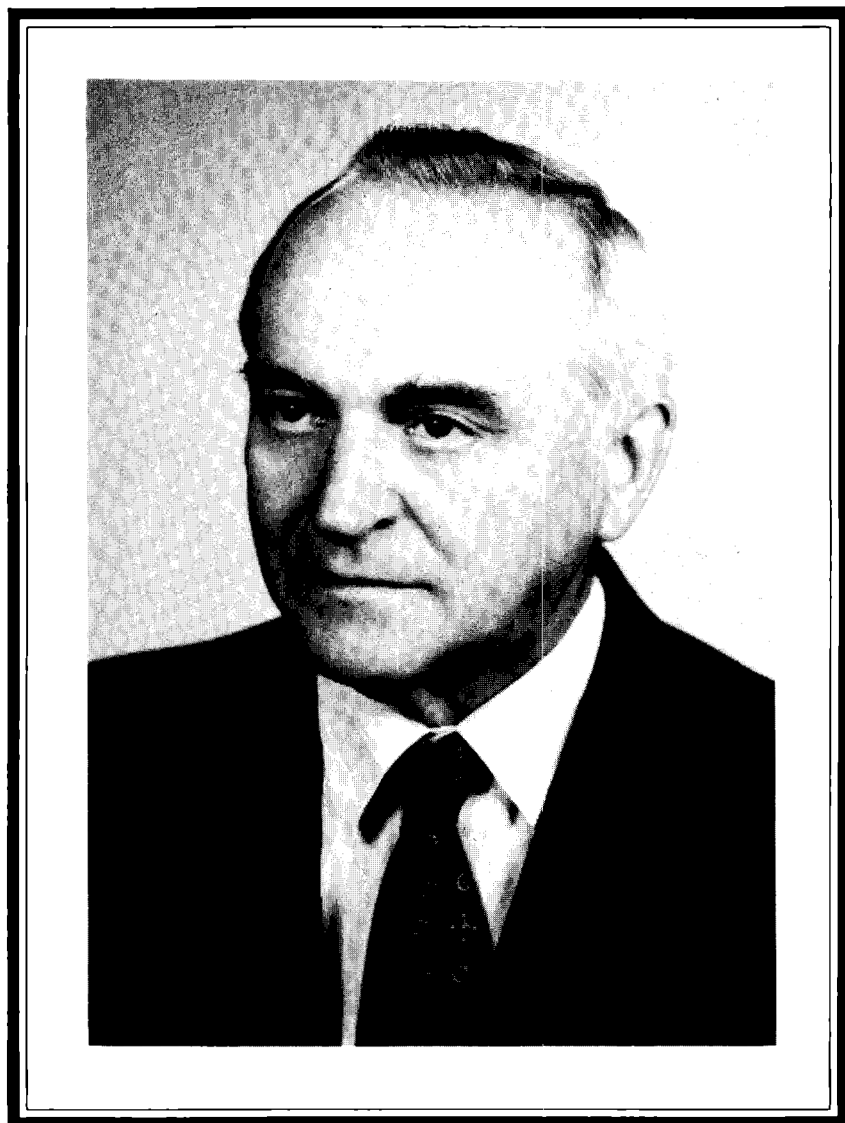
ISSN 0231-7915

Stable URL (handle): <https://hdl.handle.net/11222.digilib/109576>

Access Date: 17. 02. 2024

Version: 20220831

Terms of use: Digital Library of the Faculty of Arts, Masaryk University provides access to digitized documents strictly for personal use, unless otherwise specified.



Prof. PhDr. Bořivoj Dostál, DrSc.

16. 8. 1929 – 18. 8. 1994

ZA PROFESOREM BOŘIVOJEM DOSTÁLEM

Když jsme se připravovali na 65. narozeniny prof. dr. Bořivoje Dostála, DrSc., netušili jsme, že se jeho životní dráha tak předčasně a nečekaně uzavře. Dlouho jsme nemohli uvěřit zlé zprávě, která nemilosrdně oznamovala, že 18. srpna 1994, dva dny po svých narozeninách, pan profesor odešel navždy. Sotva by se nám podařilo těmito řádky vyjádřit skutečnou hloubku zármutku nad ztrátou, která postihla Katedru archeologie filozofické fakulty Masarykovy univerzity, slovanskou archeologii a vědu vůbec.

Nepřísluší nám, abychom zde znovu hodnotili životní dílo vědce a odborníka evropského věhlasu; to již učinili nejbližší spolupracovníci před pěti lety u příležitosti jeho šedesátin (SPFFBU E 34-35, 1989-1990, 7-17). Na stránkách tohoto sborníku, jehož redakční radě profesor Bořivoj Dostál předsedal, chceme především projevit úctu jeho životnímu dílu a připomenout hlavní rysy jeho příkladné pedagogické, vědecké a organizační práce.

Na studenty archeologie i na kolegy silně působil Dostálův hluboký a vytrvalý zájem o nejstarší slovanskou historii, široký rozhled, stejně jako nesmírně odpovědný přístup k vědecké práci. Přestože patřil k náročným učitelům, měl přirozenou autoritu a byl většinou oblíben. Důsledně dbal na to, aby nebyla ve výuce opomíjena praktická složka a velkou pozornost věnoval povinné praxi studentů na katedrových terénních výzkumech na Pohansku u Břeclavi a v Těšeticích na Znojemsku.

Pracovní výkon profesora Dostála byl i v posledním období obdivuhodný. Od roku 1990 vzorně vedl Katedru archeologie a jako její vedoucí se o nás staral vpravdě otcovsky, neboť tuto funkci chápal především jako službu oboru, vědě a ostatním kolegům. Mimo jiné usiloval o zajištění zahraničních kontaktů s naším pracovištěm, což se podařilo hlavně s rakouskými a polskými institucemi.

Příkladný pro ostatní byl vztah zesnulého k staroslovanskému Pohansku, jehož výzkumu věnoval značnou část svého života. Profesoru Dostálovi však nebylo dopřáno v klidu završit vědecké dílo o této významné lokalitě, k čemuž se chystal poté co předal vedení katedry nedlouho před úmrtím. Lítost nad touto skutečností alespoň částečně zmírňuje fakt, že nejbližší spolupracovníci a žáci Bořivoje Dostála v jeho díle již pokračují. A tak navzdory nezvratné smrti zůstává profesor Bořivoj Dostál prostřednictvím své obrovské práce stále mezi námi.

