

Vignatiová, Jana

**K otázce původu a funkce hliněných pecí v zemnicích 9. stol. na Moravě a na Slovensku**

*Sborník prací Filozofické fakulty brněnské univerzity. E, Řada archeologicko-klasická.* 1992, vol. 41, iss. E37, pp. [89]-102

ISBN 80-210-0602-1

ISSN 0231-7915

Stable URL (handle): <https://hdl.handle.net/11222.digilib/110144>

Access Date: 16. 02. 2024

Version: 20220831

Terms of use: Digital Library of the Faculty of Arts, Masaryk University provides access to digitized documents strictly for personal use, unless otherwise specified.

JANA VIGNATIOVÁ

## K OTÁZCE PŮVODU A FUNKCE HLINĚNÝCH PECÍ V ZEMNICÍCH 9. STOL. NA MORAVĚ A NA SLOVENSKU

Stále častěji se v souvislosti s vyhodnocováním výsledků velkých (většinou záchranných) výzkumů na sídlištích 6.–13. stol. na Slovensku a na Moravě stává aktuální otázka výkladu funkce, původu a datování hliněných pecí, umístěných uvnitř sídlištních objektů nebo stojících samostatně mezi ostatní zástavbou. Tato problematika nebyla opomíjena ani ve starších (NIEDERLE 1913; MOSZYŃSKI 1929) nebo novějších dílech (STAŇA 1960; DOSTÁL 1975; RAPPOPORT 1975; DONAT 1980); a někteří autoři se jí v širších či užších souvislostech zabývali soustavně (SKRUŽNÝ 1963; 1964; 1978; 1980), ať už na základě archeologických nálezů, nebo při studiu vývoje lidového domu (PLESSINGEROVÁ 1963; PITTEROVÁ 1971; ŠVEC OVÁ 1968; FROLEC 1975; SOPOLIGA 1983 a d.). V posledním desetiletí, s nárůstem objevů těchto otopných nebo výrobních zařízení a tím i s kvantitativním i kvalitativním rozšířením poznatků o nich, přistupují k řešení těchto otázek nejčastěji specialisté pro období povelkomoravské a raně feudální, protože právě na lokalitách tohoto časového úseku se vyskytují hojněji (RUTTKAY A. 1978; 1981; HABOVŠTIAK 1985; ČAPLOVIČ 1987; RUTTKAY M. 1990 a d.). Skutečnost, že převaha těchto nových nálezů pochází ze Slovenska, vede k ověřování některých již dříve formulovaných hypotéz o jejich původu; vedle názorů o tom, že tato zařízení byla projevem technické vyspělosti nebo specifické potřeby určité společnosti bez ohledu na její etnicitu (GRIMM 1964; 1968; 1970; 1971; FODOR 1986; RUTTKAY A. 1978), soudí především maďarští autoři (MĚRI 1963; BÓNA 1973), že hliněné pece jsou charakteristickým projevem nomádských etnik a do slovanského prostředí se dostaly jejich vlivem.

Aby bylo možno postupovat v řešení této problematiky dále, je třeba především upřesnit vlastní objekt zkoumání — hliněné pece a pokusit se na základě dosavadních nálezů diferencovat jejich typy a varianty, které se na slovanských sídlištích u nás vyskytují. Vzhledem k tomu, že tento příspěvek je zaměřen jen na určitou skupinu těchto zařízení, bude zde rozčlenění jednotlivých typů hliněných pecí uvedeno jen rámcově

(bez nároků na úplnost postižení všech typologických odlišení), jako pracovní schéma, tak jak je bylo možno získat z publikovaných prací. Záměrně nejsou do přehledu zařazeny ty hliněné pece, které byly jednoznačně součástí provozu určité specializované výroby — železářské (PLEINER 1958; 1962; SOUCHOPOVÁ 1986), šperkařské (HRUBÝ 1964; KLANICA 1974), sklářské (CHROPOVSKÝ 1970), hrncářské (CHROPOVSKÝ 1970; HOCHMANOVÁ — VÁVROVÁ 1965), střešní krytina (HOCHMANOVÁ — VÁVROVÁ 1965), případně dalších.

Nejobecnějším hlediskem, podle kterého je možno hliněné pece rozčleňovat, je způsob jejich umístění: samostatně stojící pece a pece tvořící součást sídlištního objektu.

Samostatně stojící pece lze rozčlenit na dvě skupiny:

1. Pece vybudované na úrovni terénu (varianty: kopulovité, válcovité, hranolovité).

2. Pece vybudované v zahluobeném prostoru (varianty: celé těleso pece vybudované z hlíny, pece částečně vyhloubené v rostlém terénu a s použitím hlíny dostavěné, pece zcela vyhloubené do stěny rostlého terénu).

U obou skupin je třeba vedle rozměrů pecí sledovat zejména stavební materiál (vášky, bloky, pláty) a jeho příměsí (sláma, tráva, kámen, tegule, střepy a d.), techniku stavby (proutěná či dřevěná pomocná konstrukce, nakupený hořlavý materiál — sláma), úpravu dna pece (zahluobené, rovné, na podstavci, bez výmazu či s výmazem, případně s podkladem kamenů nebo střepů), úpravu ústí pece, způsob odvodu kouře (otvory v plášti pece, ústím pece, kanálkem — u pecí vyhloubených v rostlém terénu), výskyt předpecní jámy (její velikost, úpravu, charakter výplně) a konečně doklady o existenci nebo absenci přestřešení.

Při určování funkce těchto samostatně stojících hliněných pecí nebude patrně možno dosáhnout ve všech případech jistoty, pokud ovšem nejsou pece provázeny dalšími nálezy, které by pomohly specifikovat jejich účel. Nejčastěji se soudí, že pokud tyto pece nesloužily ke specializované výrobě (zpracování kovů, sušení a pálení keramických výrobků a d.), byly budovány jako letní kuchyně (pečení, vaření, případně uzení potravin) (SKRUŽNÝ 1980; RUTKAY M. 1990), nebo jako sušárny obilí, dalších zemědělských plodin, ovoce, krmiva pro dobytek či sušárny surovin pro další zpracování (textilní vlákna, kůže, kožešiny) (FODOR 1986).

Pece v zahluobených sídlištních objektech se vyskytují buď jako jediné vyhřívací zařízení, nebo v kombinaci s dalšími hliněnými nebo kamenými pecemi.

1. Hliněná pec jako jediné vyhřívací zařízení (varianty: celá pec vystavěná z hlíny uvnitř prostoru zemnice, pec vystavěná z hlíny vysunutá na vnější obvod chaty, ústící do prostoru objektu, pec vyhloubená do rostlého terénu ve stěně objektu vysunutá na vnější obvod chaty).

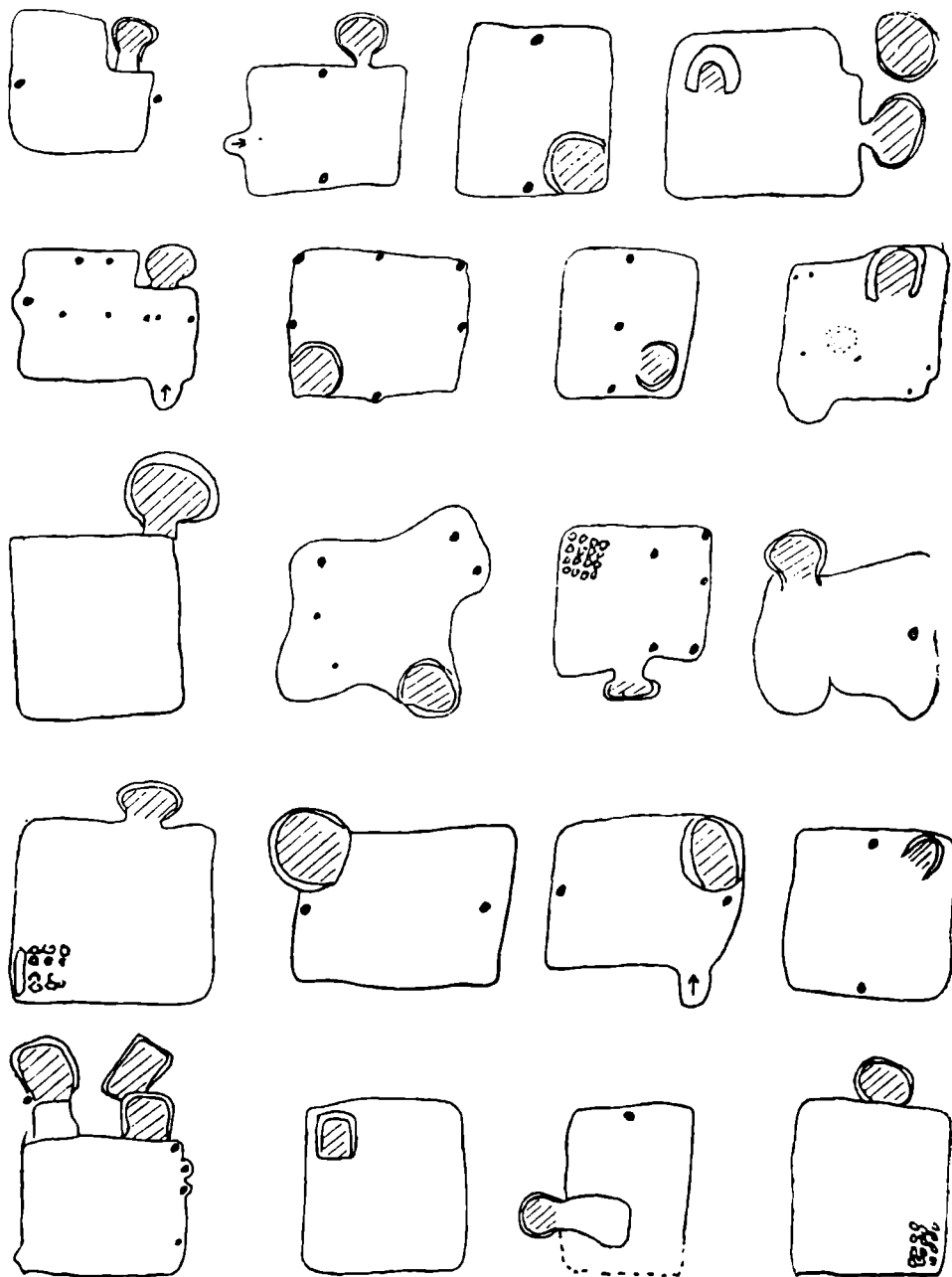
2. Hliněná pec jako další vyhřívací zařízení (varianty: více hliněných pecí vystavěných uvnitř prostoru zemnice, více hliněných pecí vysunutých na vnější obvod chaty a ústící dovnitř objektu, hliněná pec vysunutá na vnější obvod čtvercovité nebo obdélníkové zemnice s kamennou pecí v rohu).

Při zkoumání hliněných pecí v zemnicích je nutno sledovat vedle typu

pece také druh zahloubené stavby, v níž bylo toto zařízení vybudováno. Již nyní je možno hovořit o vztahu tvaru zemnice k volbě druhu pece, která v ní byla umístěna. V protáhlých oválných nebo obdélných stavbách se pravidelněji setkáváme s hliněnou — převážně kopulovitou — pecí jako s jediným otopným zařízením (ŠALKOVSKÝ 1983, 117), zatímco větší počet hliněných pecí, ať už vystavených nebo zahloubených ve stěnách objektu, se vyskytuje spíše ve větších objektech nepravidelného tvaru, které měly patrně převážně výrobní charakter (RUTTKAY M. 1990 a n., obr. 6), ale mohly zároveň sloužit jako obydlí. Nejdiskutovanější skupinu pak tvoří běžné pravoúhlé zemnice, v nichž je vedle obvyklé čtvercovité nebo obdélné kamenné pece v rohu chaty ještě hliněná kopulovitá pec umístěná buď uvnitř stavby, nebo vysunutá na vnější obvod zemnice (FODOR 1986; MAREŠOVÁ 1985; RUTTKAY M. 1990; VIGNATIOVÁ 1991; 1992) (obr. 1). Takovéto zemnice, které jsou u jižních a východních Slovanů známy již z časneslovanského období (PLETNEVA 1967; VYZA-ROVA 1968; RAPPOPORT 1975) se v našem prostředí objevují rovněž v této době a pokračují až do období povelkomoravského dále (MAREŠOVÁ 1985; HANULIAK 1991; OŽĎANI 1991; VIGNATIOVÁ 1991; 1992); v nedávné době je interpretoval I. FODOR (1986). Na základě srovnání východoslovanských hliněných pecí s jejich paralelami objevenými na staromaďarských sídlišťích dospěl k názoru, že nejde o intencionálně vytvořený typ obydlí se dvěma pecemi různého druhu, ale o druhotné využití již zaniklých zahloubených chat. K prohlubním, které zůstaly po čtvercovitých zemnicích, byly podle jeho mínění v pozdějších obdobích přistavěny hliněné kopulovité pece tak, aby prohlubně mohly fungovat jako velké předpecní jámy; v některých případech však byly před ústím těchto hliněných pecí v podlahách zaniklých zemnic vyhloubeny ještě nové menší předpecní jámy, někdy i s pečlivější úpravou (výmaz).

Předcházející pokus o roztřídění typů hliněných pecí a jejich umístění uvnitř sídlištních objektů nebo uvnitř sídlištní zástavby je pouze orientační pomůckou a je plně závislý na dosud publikovaných informacích, které mají často nestejnou vypovídací hodnotu, protože jsou většinou rozptýleny v předběžných zprávách z předstihových nebo záchranných výzkumů. Ostatně i na systematicky prozkoumaných lokalitách a pláň již publikovaných, byl výskyt zahloubených staveb s hliněnými pecemi spíše ojedinělý, takže byl pouze registrován a méně často hlouběji analyzován; výjimku tvoří shrnující a propracovaný článek M. RUTTKAYE (1990), jenž se touto problematikou zabýval širěji v rámci jihozápadního Slovenska.

Vlastním tématem tohoto příspěvku je časově i druhově vymezená skupina hliněných výhřevných zařízení, která se vyskytují v obytných zemnicích na našich sídlišťích v průběhu 9. století. Do tohoto okruhu je možno zahrnout poměrně nepočtený soubor nálezů z publikovaných lokalit na Moravě a na Slovensku: Hurbanovo-Bohatá (REJHOLCOVÁ 1977; TOČÍK 1980), Uh. Hradiště-Sady, Dolní Kotvice (MAREŠOVÁ 1985, 20, tab. 7), Mužla-Čenkov (HANULIAK 1991), Břeclav-Pohansko, jižní předhradí (VIGNATIOVÁ 1991; 1992) a o něco mladší Štúrovo-Obidská pusta (OŽ-ĎANI 1991). Na těchto sídlišťích byly odkryty hliněné pece ve dvou ty-



Obr. 1. Schematický náčrt tvarů obydlí s hliněnými pecemi — podle M. Ruttkaye.

pech zemnic: ve čtvercovitých chatách s kamennou pecí, kde představovaly další — vysunuté — vyhřívací zařízení a v protáhlých obdélných nebo oválných zemnicích, kde tvořily jediné otopné zařízení. K těmto nálezům není přiřazena zemnice s hliněnou kopulovitou pecí a předsíní ze Starých Zámků u Lišně (STAŇA 1960), protože představuje netypický a ojedinělý druh stavby.

Vysunuté hliněné kopulovité pece ve čtvercovitých zemnicích s kamennou pecí byly zjištěny na následujících lokalitách:

Sady-Dolní Kotvice: 1 čtvercovitá zemnice, obj. 6 (260 × 260 cm, hloubka 65 cm od původního povrchu), orientace stěnami ke světovým stranám; v Sv rohu byla kamenná pec (110 × 70 cm) s předpeční jámou; o něco jižněji byla k východní stěně přistavěna hliněná kopulovitá pec (průměr 104 × 94 cm, síla stěn 9 cm, dno vyloženo kameny) ve výšce 40 cm nad podlahou; ústím byla obrácena do objektu. Podle inventáře datuje K. MAREŠOVÁ chatu do 2. pol. 8. — 1. pol. 9. století.

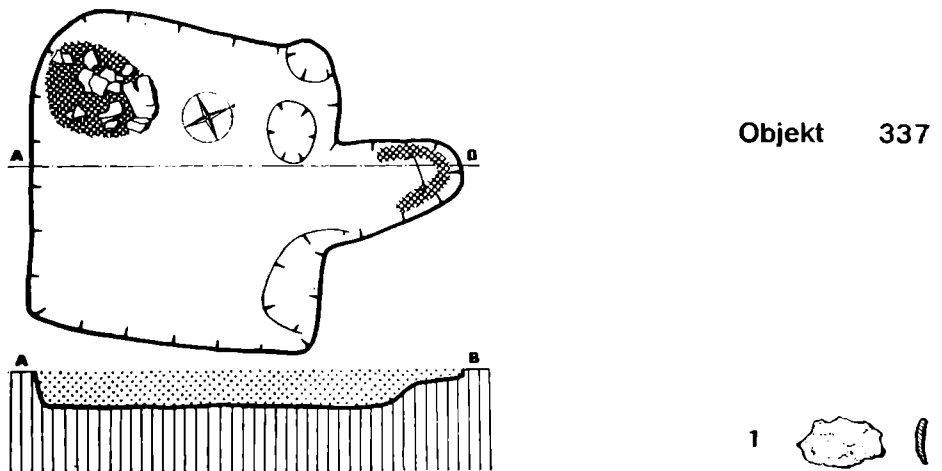
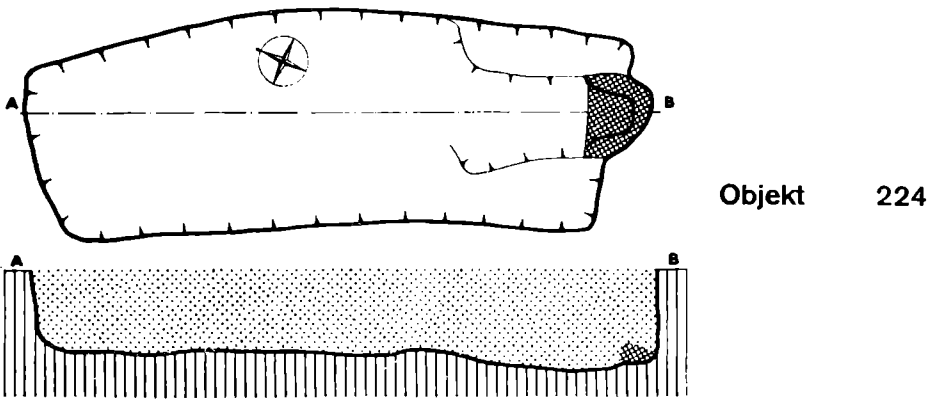
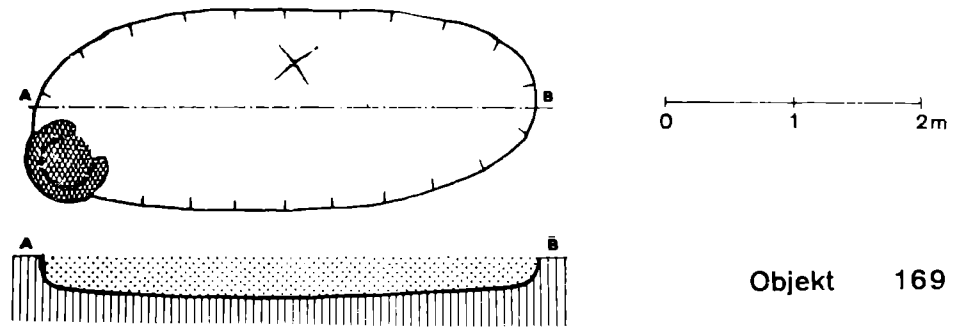
Mužla-Čenkov: 6 čtvercovitých nebo obdélných zemnic, orientovaných rohy ke světovým stranám; kromě kamenné pece v jednom z rohů mají hliněnou kopulovitou pec vysunutou mimo vnitřní prostor a obrácenou ústím do obydlí. Za laskavou informaci o těchto objektech děkuji dr. HANULIAKOVI, který chaty datuje do 1. pol. až 2. — 3. čtvrtiny 9. století.

Břeclav-Pohansko, jižní předhradí: 1 čtvercovitá zemnice, obj. 337 (220 × 215 cm, hloubka od povrchu 75 cm), stěnami orientovaná ke světovým stranám; v JZ rohu zbytky kamenné pece, uprostřed severní stěny vysunutá hliněná kopulovitá pec (průměr 100 × 65 cm, síla stěn 8 cm); nálezy; střepy, zvířecí kosti, mazanice, zlomek obroučky věděrka, 8 kousků strusky (obr. 2); datování: 9. století.

Štúrovo-Obidská pusta: 1 čtvercovitá zemnice, obj. 20, stěnami orientovaná ke světovým stranám, kamenná pec v Sv rohu, hliněná kopulovitá pec vysunutá mimo vnitřní prostor v polovině západní stěny; ústí obráceno do objektu. Za laskavou informaci děkuji dr. OŽDÁNIMU, který chatu datuje podle keramiky do 10. — 11. století.

Z uvedeného přehledu je patrné, že zemnic tohoto typu bylo zatím u nás zjištěno jen několik a s výjimkou Mužle-Čenkova se na sídlišťích vyskytovaly jen ojediněle. V žádném případě však jejich výzkum nepotvrdil názory I. FODORA o časovém rozestupu mezi stavbou zemnice s kamennou pecí a výstavbou hliněné pece, protože charakter nálezů byl podle autorů jejich výzkumů jednotný. Také lokality Sady-Dolní Kotvice a Pohansko-j jižní předhradí nemají doloženo výraznější povelkomoravské osídlení, během kterého by dostavby hliněných pecí probíhaly. Nejnověji potvrzuje současnost budování kamenné a vysunuté hliněné pece ve čtvercovitých zemnicích D. JELÍNKOVÁ, na základě dosud nepublikovaného výzkumu časněslovanského sídliště Pavlov-Horní pole (1986—1988), kde se takové chaty vyskytly nejméně ve čtyřech případech; byla zde velmi dobře sledovatelná návaznost vysunuté hliněné kopulovité pece na stěnu zemnice; ústí pece v místě stěny tvořily větší kameny a dna pecí měla kamenný podklad, ve kterém se vyskytovaly větší střepy keramiky pražského typu. Podklad byl v některých případech dvojitý a byl vyrovnáván vrstvou bílého jílu; dna pecí a podlahy zemnic byly ve stejné úrovni. (Děkuji dr. JELÍNKOVÉ za laskavý souhlas s uvedením těchto podrobnějších informací.)

Interpretace tohoto typu obydlí s dvojím různým otopným zařízením zůstává stále otevřena; nejjednodušší výklad, že jde o běžná slovanská obydlí s příležitostně přistavěnou chlebovou pecí je oslabován skuteč-



Obr. 2. Břeclav-Pohansko, jižní předhradí. Obytné zemnice 169, 224 a 337 s hliněnou pecí.

ností, že je možno je sledovat u nás, i když ojediněle, již od období časně slovanského, to jest z doby, kdy jsou známa a hojněji zastoupena v prostředí východoslovanském a jihoslovanském (PLETNĚVA 1967; VYŽAŘOVA 1968; FEDOROV 1960; FEDOROV — POLEVOJ 1973, 297).

Hliněné kopulovité pece v protáhlých obdélných nebo oválných patrně obytných zemnicích jsou známy dosud jen ze dvou lokalit.

Hurbanovo-Bohatá: obj. 1,72, protáhlá obdélná zemnice (370 × 180 cm, hloubka od povrchu 62 cm), orientovaná Ssv-Jjz; v SV rohu je větší hliněná kopulovitá pec (průměr 110 cm), dno v úrovni podlahy tvoří tři vrstvy střepů a oblázků překrytých tenkou vrstvou hlíny; kopule byla vyztužená proutím, před ústím je jazykovitá předpecní jáma. Datování: 2. pol. 8. až počátek 9. stol.

Břeclav-Pohansko, jižní předhradí: obj. 32, protáhlá oválná zemnice (330 × 140 cm, hloubka od povrchu 74 cm) orientovaná Sz—Jv; u Sz stěny uvnitř chaty zbytky menší hliněné kopulovité pece (průměr 82 × 52 cm, síla stěn 8 cm), umístěné 27 cm nad podlahou. Doklady stavební konstrukce chaty chybí. Nálezy: střepy, zvířecí kosti, mazanice, zlomek železa (obr. 3). Datování: 9. stol.

Břeclav-Pohansko, jižní předhradí: obj. 115, protáhlá oválná zemnice (320 × 160 cm, hloubka od povrchu 100—107 cm), orientace Sv-Jz; u Sv stěny zbytky menší hliněné kopulovité pece (průměr 70 × 58 cm, síla stěn 6—8 cm) ve výšce 50—60 cm nad podlahou; ve dně pece drobnější kameny a velké střepy. Doklady stavební konstrukce chaty chybí. Nálezy: střepy, části nádob, celá nádoba, zvířecí kosti, nůž, hroty železné vochle, část postranice udidla, drobný železný hřebík, zlomky obrouček z vědra, zlomky žernovu (obr. 4). Datování: 9. stol.

Břeclav-Pohansko, jižní předhradí: obj. 169, protáhlá oválná zemnice (380 × 160 cm, hloubka od povrchu 60 cm), orientace Sv-Jz; u Jz stěny, mírně vysunuty vně chaty zbytky menší hliněné kopulovité pece (průměr 70 × 60 cm, síla stěn 8 cm) v úrovni podlahy. Doklady stavební konstrukce chaty chybí. Nálezy: střepy a zvířecí kosti (obr. 2). Datování: 9. stol.

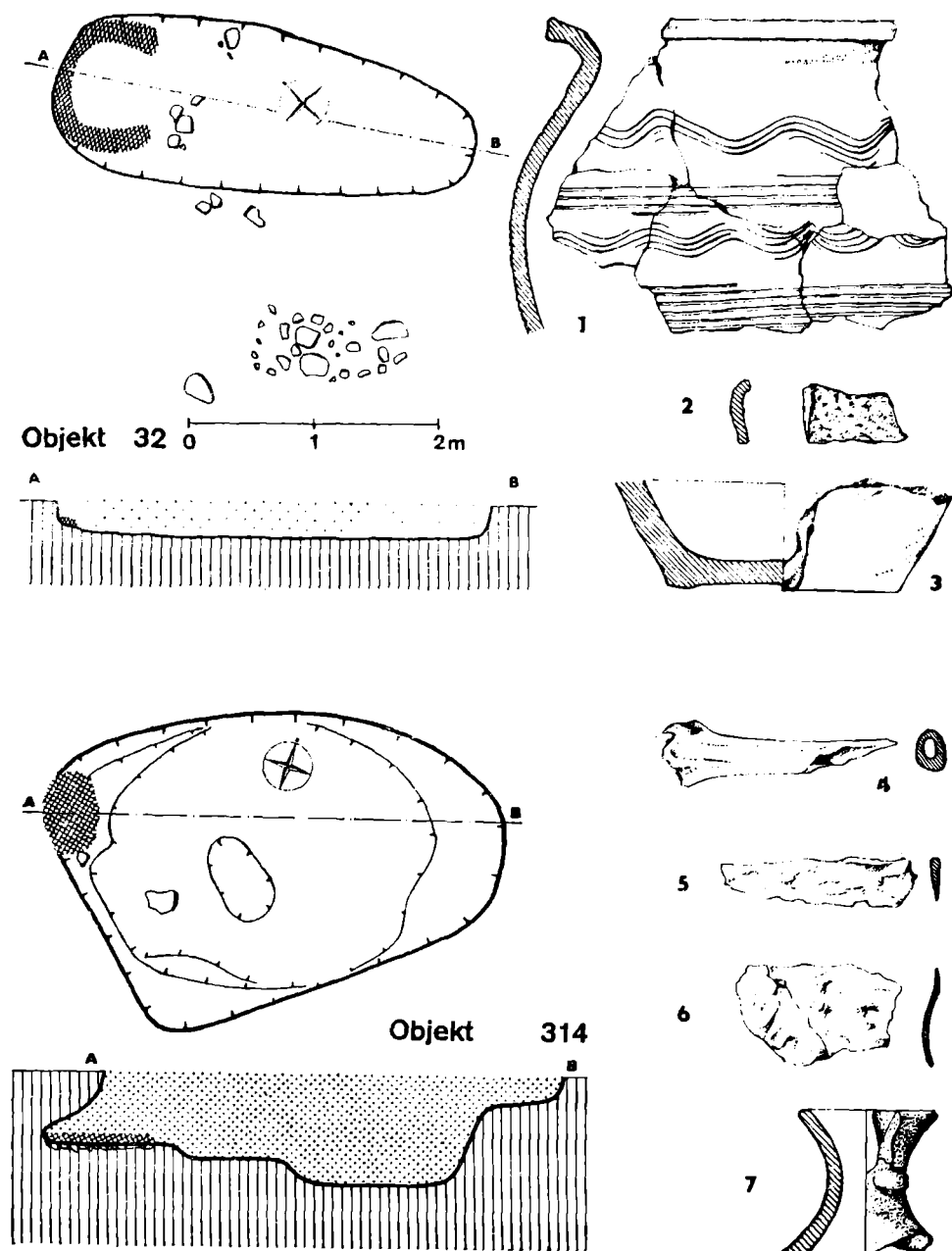
Břeclav-Pohansko, jižní předhradí: obj. 224, protáhlá, téměř obdélná zemnice (468 × 151 cm, hloubka od povrchu 61 cm), orientace Sz-Jv; u Jv stěny, mírně vysunuty vně chaty, zbytky menší hliněné kopulovité pece (průměr 62 cm, síla stěn 6—8 cm) ve výšce 10 cm nad podlahou. Doklady stavební konstrukce chaty chybí. Nálezy: střepy, zvířecí kosti (obr. 2). Datování: 9. stol.

Břeclav-Pohansko, jižní předhradí: obj. 314, oválná, poněkud nepravidelná zemnice (370 × 210 cm, hloubka od povrchu 150 cm), orientovaná Sv-Jz; v Jz stěně vyhloubena v rostlém terénu ve výšce 55 cm nad podlahou pec (průměr 87 × 90 cm, výška pece max. 50 cm, dno pece vyloženo kameny a vymazáno); způsob odvodu kouře nebyl zjištěn. Doklady stavební konstrukce chaty chybí. Nálezy: střepy, zvířecí kosti, mazanice, hrdlo amforky keramiky antického typu, zlomek nože, zlomek obroučky vědérka, kostěný proplétáček (obr. 3). Datování: 9. stol.

Břeclav-Pohansko, jižní předhradí: obj. 412, protáhlá nepravidelně oválná zemnice (460 × 114—172 cm, hloubka od povrchu 92 cm), orientace Sz-Jv; v Sz stěně ve výklenku zbytky menší hliněné kopulovité pece (průměr 72 × 65 cm, síla stěn 6—7 cm) ve výšce 20 cm nad podlahou. Doklady stavební konstrukce chaty chybí. Nálezy: střepy (více než 300 kusů), mazanice s otisky prutů i jednostranně vyhlazená, zvířecí kosti, zlomek nože, zlomky železného předmětu s nýty, ostruha, část hřivny, třmen, bronzová kroužková náušnice, brusle, brousek, drobná kamenná broušená sekerka (obr. 5). Datování: přelom 9.—10. stol.

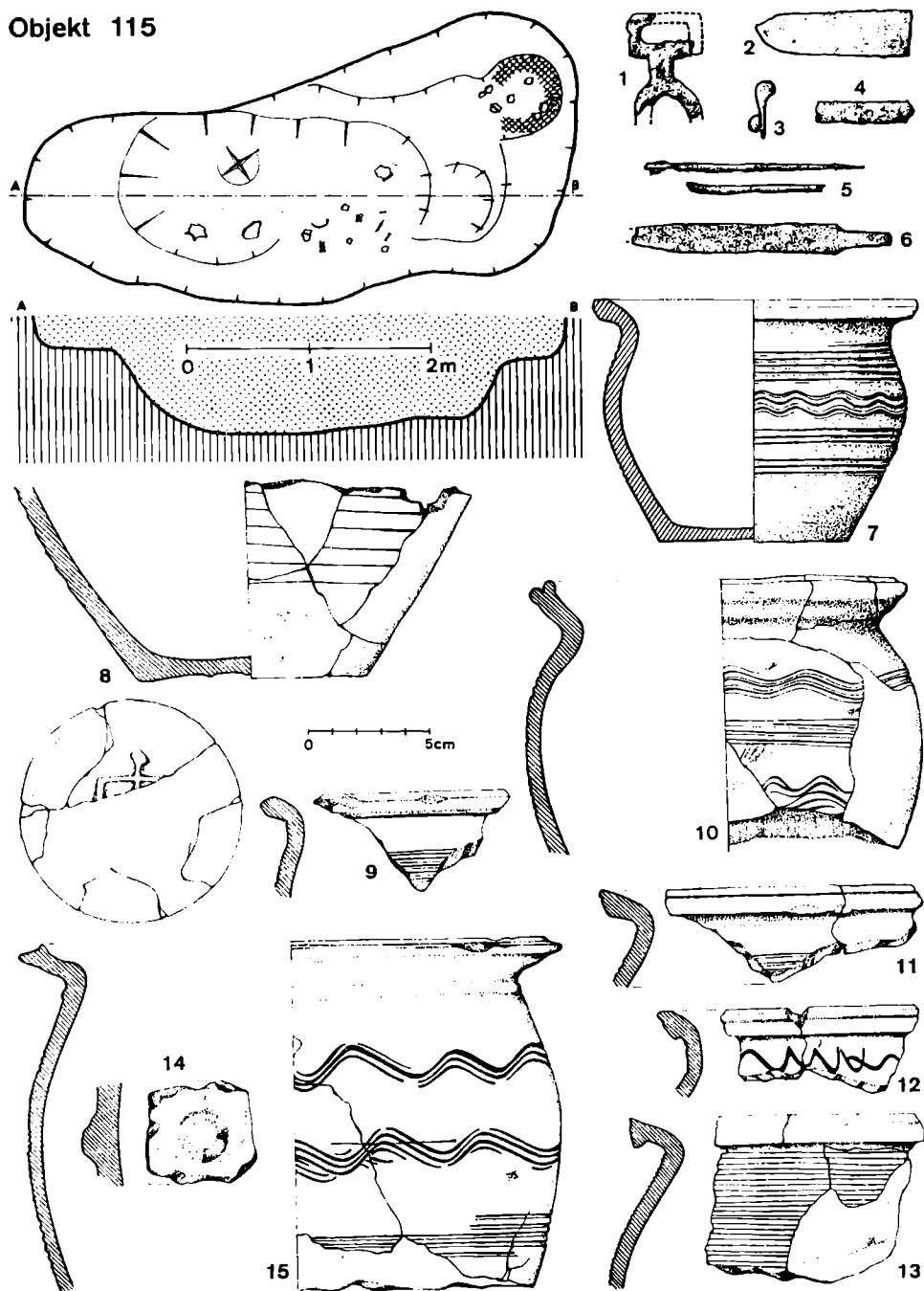
Tento typ protáhlých a poměrně úzkých zemnic s hliněnou pecí jako jediným vyhřívacím zařízením se u nás dosud vymyká jednoznačnějšímu zařazení. Je zřejmé, alespoň u objektů z jižního předhradí Pohanska, že hliněné pece v chatách byly poměrně malé a neposkytovaly dostatečné doklady o specializovaném výrobním zaměření (kromě přípravy pokrmů). Jejich účinnost pro vytápění obydlí je rovněž sporná, protože byly v některých případech částečně vysunuty mimo vnitřní prostor oby-



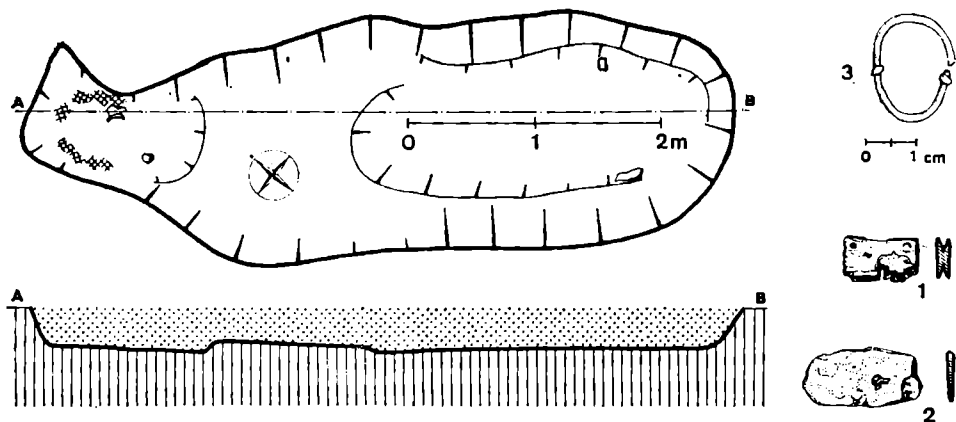


Obr. 3. Břeclav-Pohansko, jižní předhradí. Obytné zemnice 32 a 337 s hliněnou pecí.

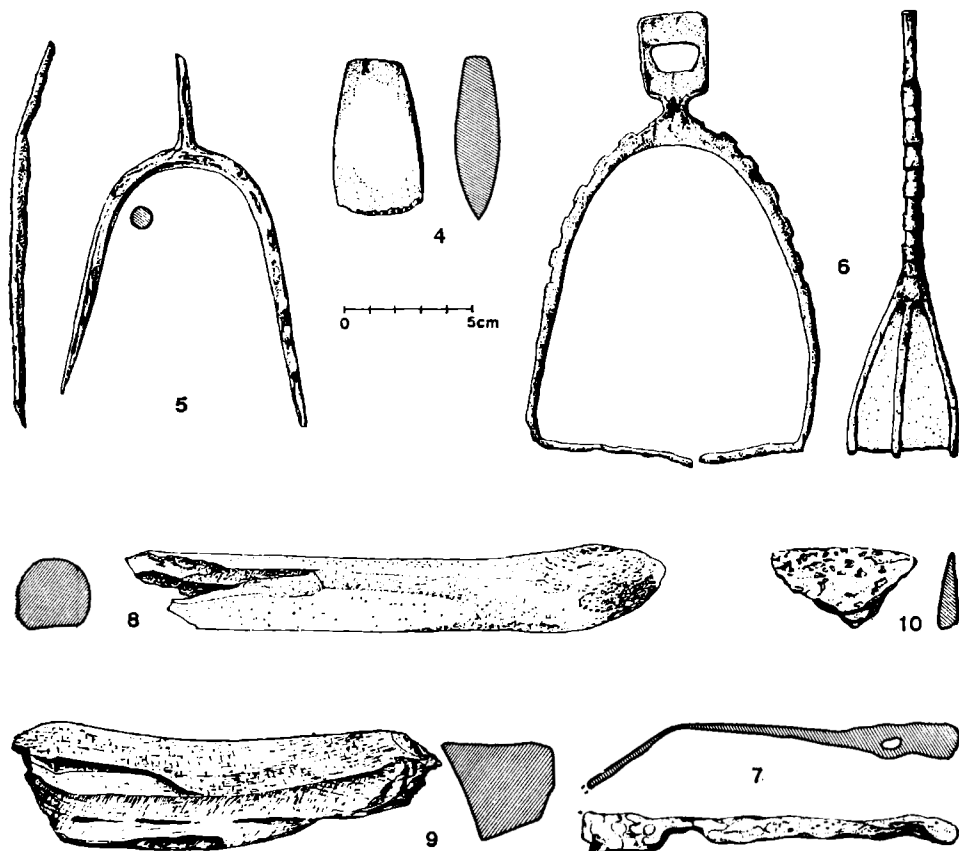
## Objekt 115



Obr. 4. Břeclav-Pohansko, jižní předhradí. Obytná zemnice 115 s hliněnou pecí.



Objekt 412



Obr. 5. Břeclav-Pohansko, jižní předhradí. Obytná zemnice 412 s hliněnou pecí.

dlí. Jistou analogii, ovšem v některých podstatných rysech neodpovídající, poskytují objekty z dolnorakouské lokality Sommerein-Fuchsbichlacker, kde prozkoumal H. FRIESINGER (1971–74) slovanské sídliště z 9.–10. století. Několik protáhlých obdélných zemnic mělo rovněž vysunutou hliněnou kupulovitou pec navázanou na roh štítové stěny; pece však byly podstatně větší (průměr více než 100 cm) a nálezy z chat ukazovaly na možnost textilní výroby (otisky podstavců stavů, hliněných závaží). Textilní výroba v zemnicích v Sommerein připomíná objev L. KRASKOVSKÉ v Devínské Nové Vsi-Nad lomom, kde v nadzemní roubené stavbě odkryla rovněž hliněnou kupulovitou pec, kterou interpretovala jako výrobní zařízení na vypalování hliněných závaží. Podobné doklady, specifikující charakter objektu s hliněnou pecí, však zemnice z jižního předhradí Pohanska neposkytly.

Nepočetný soubor, který tvoří dvě odlišné skupiny obytných zemnic s hliněnými pecemi z území Moravy a Slovenska, zatím nevytvořil dostatek podkladů k řešení otázky o jejich původu a funkci; naznačuje však směr dalšího sledování problému. Obytné zemnice s kamenou pecí uvnitř a s hliněnou kupulovitou pecí vysunutou vně objektu patří již od časně-slovanského období ve východoslovanském, jihoslovanském prostředí a také i u nás — i když v menší míře — k užívanému typu obydlí; jejich výskyt pokračuje v téměř nezměněné formě u nás i v období povelkomoravském. Není tedy pravděpodobné, že by budování hliněných pecí v těchto zahluobených chatách mohlo být bezprostředním projevem kontaktu s cizím etnikem. Obtížněji interpretovatelný je výklad existence protáhlých zemnic s hliněnou pecí ve štítové stěně; jestliže sloužily jako obydlí — a na jižním Předhradí Pohanska nic nemluví proti tomu — mohly být na tomto sídlišti převážně bojovnického charakteru (VIGNATIOVÁ 1992) projevem cizího elementu.

## LITERATURA

- BÓNA, I. 1973: VII. századi avar települesek es Árpád-kori falu Dunaújvárosban. Budapest.
- ČAPLOVIČ, D. 1987: Archeologický výzkum stredovekého dedinského domu. AH 12, 145–155.
- DONAT, P. 1980: Haus, Hof und Dorf in Mitteleuropa vom 7. bis 12. Jahrhundert. Berlin.
- FEDOROV, G. B. 1960: Naselenije prutsko-dnestrovskogo mezdurečija. MIA 89, Moskva.
- FEDOROV, G. B. — POLEVOJ, L. L. 1973: Archeologija Rumynii, Moskva.
- FODOR, I. 1986: Vostočnoje parallely pečej vně žilišč na drevněvengerskich posele-nijach. Acta Archaeologica ASH XXXVIII, 1–2, 185–193.
- FRIESINGER, H. 1971–1974: Studien zur Archäologie der Slawen in Niederösterreich. Mitteilungen der prähistorischen Kommission der ÖAdW XV—XVI, Wien.
- FROLEC, V. 1975: K otázce vztahů mezi archeologickými a etnografickými doklady vesnického obydlí. AR 27, 342–345.
- GRIMM, P. 1964: Zum Hausbau in der Vorburg der Pfalz Tilleda. In: Varia archa-

- eologica, Deutsche Akademie der Wissenschaften zu Berlin, Schriften der Sektion für Vor- und Frühgeschichte, B. 16, 364—374.
- GRIMM, P. 1968: The Royal Palace at Tilleda. *Medieval Archaeology* XII.
- GRIMM, P. 1970: Weitere Hausfunde aus der Vorburg der Pfalz Tilleda. *ZfA* 4, 85—116.
- GRIMM, P. 1971: Zum Ofen in der frühmittelalterlichen Archäologie. *AuF* 16/6, 279—282.
- HRUBÝ, V. 1964: Staré Město — Velehrad, ústředí z doby Velkomoravské říše. Praha.
- HOCHMANOVÁ-VÁVROVÁ, V. 1965: Hrnčířská dílna z doby velkomoravské v Uherském Hradišti — Sadech. *Almanach Velká Morava*. Moravské muzeum, Brno, 134—135.
- HABOVŠTIAK, A. 1985: Stredoveká dedina na Slovensku. Bratislava.
- CHROPOVSKÝ, B. 1970: Slovensko na úsvite dejín. Bratislava.
- KLANICA, Z. 1974: Práce klenotníků na slovanských hradištích. *Studie AÚ ČSAV v Brně* II/6.
- KRASKOVSKÁ, L. 1966: Slovanské hradisko v Devínskej Novej Vsi Nad Lomom. *SlA* XIV—1, 147—161.
- MAREŠOVÁ, K. 1985: Uherské Hradiště-Sady. Staroslovanské sídliště na Dolních Koticích. Uh. Hradiště.
- MÉRI, I. 1963: Árpád-kori népi építkezésünk feltárt emlékei Orosháza határában. *Rég. Füz. Ser. II, No 14*, Budapest.
- MOSZYŃSKI, K. 1929: *Kultura ludowa Slowian I*. Krakow.
- NEKUDA, V. 1981: Dvacet let archeologického výzkumu na lokalitě zaniklé středověké osady Mstěnice. 1960—1980. *VVM* 33, 129—146.
- NIEDERLE, L. 1913: *Život starých Slovanů*. I/2, Praha.
- PITTEROVÁ, A. 1971: Vývoj základních půdorysných typů tradičního domu na území ČSSR ve světle archeologických výzkumů. *ČL* 58, 193—201.
- PLEINER, R. 1958: *Základy slovanského železářského hutnictví v českých zemích*. Praha.
- PLEINER, R. 1962: *Staré evropské kovářství*. Praha.
- PLESSINGEROVÁ, A. 1963: Vývoj topeniště, jeho využívání a význam ve slovenských obcích pod Javorníky. *SbNM, řada A—historie*, XVII/4—5, 149—235.
- PLETNÉVA, S. A. 1967: Ot kočevij k gorodam. *MIA* 142, Moskva.
- RAPPOPORT, P. A. 1975: *Drevněrussoke žilišče*. *Archeologia SSSR*, Leningrad.
- REJHOLCOVÁ, M. 1977: Slovanské sídliskové objekty v Hurbanove-Bohatej. *AR* XXIX, 646—657.
- RUTKAY, A. 1978: Posledné pracovné výsledky stredovekej archeológie na Slovensku a problematika vývoja osídlenia v 9.—13. stor. *AH* 3, 269—281.
- RUTKAY, A. 1981: Stavebná kultúra dedinských sídlisk na Slovensku vo včasnom a vrcholnom stredoveku na základe archeologických výskumov. In: *Lidová stavební kultura*, Blok Brno, 20—37.
- RUTKAY, M. 1990: Pece na ranostredovekých sídliskách juhozápadného Slovenska. *AH* 15, 337—348.
- SKRUŽNÝ, L. 1963: Příspěvek k třídění a chronologii slovanských otopných zařízení na území ČSSR. *PA* LIV, 234—265.
- SKRUŽNÝ, L. 1964: Pekáče, jejich výskyt, funkce a datování. *PA* LV, 370—391.
- SKRUŽNÝ, L. 1978: Diskusní příspěvek k referátu A. Rutkaye: Posledné pracovné výsledky stredovekej archeológie na Slovensku a problematika vývoja osídlenia v 9. — 13. stor. *AH* 3, 280—281.
- SKRUŽNÝ, L. 1980: Několik poznámek k otázce vývoje a funkce pece ve slovenských, středověkých a novověkých objektech i mimo ně. *AH* 5, 221—242.
- SMETÁNKA, Z. 1965: Současný stav archeologického výzkumu hmotné kultury zemědělských osad v X.—XV. století v Čechách. *ČČH* 12, 239—268.
- SMETÁNKA, Z. 1972: Archeologické výzkumy zaniklých středověkých osad v Čechách v letech 1965—1971. *AR* 24, 417—427.
- SOPOLIGA, M. 1983: Ohniskové zariadenia v ludovom obydli vo východoslovensko-ukrajinsko-polskej kontaktovej oblasti. *ZSNM Etnografia* 24, 157 — 178.

- SOUCHOPOVÁ, V. 1986: Hutnictví železa v 8. — 11. století na západní Moravě. Studie AÚ ČSAV v Brně XIII/1.
- STAŇA, Č. 1960: Slovenské obytné objekty na hradišti Staré Zámky u Lišné. PA 51, 240 — 293.
- ŠVECOVÁ, S. 1968: Ohništia na juhozápadnom Slovensku. ZSNM Etnografia 9, 119 — 166.
- TOČÍK, A. 1980: Výsledky prieskumu archeologických lokalít na juhozápadnom Slovensku. AVANS v r. 1978, Nitra 266 — 272.
- VIGNATIOVÁ, J. 1991: K charakteru podélných zemnic s hliněnou pecí v 9. století (Jižní Morava a Dolní Rakousko). In: XX. Mikulovské sympozium 1990, Brno, 213 — 218.
- VIGNATIOVÁ, J. 1992: Břeclav-Pohansko II. Slovanské osídlení na jižním předhradí. Brno (v tisku).
- VYZÁROVA, Ž. N. 1968: Pamjatniki Bolgarii konca VI — XI v. i ich etničeskaja priinadležnost. Sovětskaja archeologija 1968/3, 148 — 159.

### ZUR FRAGE DES URSPRUNGS UND DER FUNKTION VON TONÖFEN IN DEN BODENGRUBEN DES 9. JAHRHUNDERTS IN MÄHREN UND IN DER SLOWAKEI

Während großer Rettungsforschungen in den slawischen Siedlungen begegnet man in den letzten Jahren immer häufiger Funden von Tonöfen innerhalb eingetiefter Siedlungsobjekte oder innerhalb der übrigen Bebauung. Wenn man von Tonöfen verschiedener Konstruktionen absieht, die eindeutig mit handwerklichen Einrichtungen (Herstellung und Bearbeitung von Metallen, Schmuck-, Keramik- sowie Bedachungs- u. a. Produktion) verknüpft oder deren Bestandteil sind, kann man die Tonöfen in den slawischen Siedlungen in zwei Grundkategorien einteilen: selbstständig stehende Öfen und in Siedlungsobjekten gebaute Öfen.

Selbstständig stehende Tonöfen wurden auf dem Niveau des Terrains oder in grubenförmigen Vertiefungen gebaut; bei beiden Typen sind die Bautechnik (die Eintiefung im gewachsenen Terrain, Aufbau oder Bauvollendung aus Lehm), das Baumaterial und seine Beimischungen, die Art der Herrichtung des Bodens und der Mündung des Ofens, die Belege über die Vorofengruben sowie über die Existenz oder die Absenz einer Überdachung zu verfolgen. Wenn weitere Funde dieser Öfen nicht von deren Ausnutzung für spezialisierte handwerkliche Produktion zeugen, werden sie als Sommerküchen (Kochen, Braten bzw. Selchen) oder Dorren (Getreide, Viehfutter, Obst, Textilpflanzen, Leder u. ä.) aufgefaßt.

Die Tonöfen in den Siedlungsobjekten kommen entweder als einzige Heizvorrichtung vor und können aus Lehm innerhalb des Raumes der Bodengrube gebaut sein, oder sie können im gewachsenen Terrain in der Wand des Objektes eingebaut sein, oder sich in einer Nische außerhalb des eigentlichen Objektes (in der Regel an der Schildwand) befinden. Eine weitere Gruppe bilden jene Objekte, in denen der Lehmofen als zweite oder weitere Heizvorrichtung ausgebaut ist. Dann kommt er öfter in quadratförmigen Bodengruben mit einem Steinofen in einer der Ecken vor, und der kuppelförmige Lehmofen ist an einer der Wände der Behausung außerhalb des Objektes gebaut und mit seiner Mündung in den inneren Raum gerichtet. Die nächste Gruppe bilden eingetiefte Objekte, in denen mehrere Öfen entweder innerhalb des Objektes oder an seinem äußeren Rand aufgebaut waren. Diese Objekte dürften überwiegend Produktionscharakter gehabt haben, wenn auch sie als Wohnstätten dienen konnten.

Aus dem 9. Jh. kennt man aus unseren slawischen Siedlungen längliche oder ovale Bodengruben mit einem an der Schildwand des Objektes situierten Lehmofen (*Hurbanovo-Bohatá, Břeclav-Pohansko, südliche Vorburg*); die Fundkomplexe aus

diesen Behausungen deuten deren Wohncharakter an. Als traditioneller Typ einer Wohnstätte gelten quadratförmige Bodengruben mit einem Steinofen in einer der Ecken; im 9. Jh. kennt man sie auch mit einem hinzugebauten Tonofen aus den Lokalitäten *Uherské Hradiště-Sady*, *Dolní Kotvice*; *Mužla-Čenkov*; *Břeclav-Pohansko*, *südliche Vorburg* und dem etwas jüngeren *Štúrovo-Obidská pusta*. In jüngster Zeit wurden sie auch in der frühslawischen Siedlung in *Pavlov-Horní Pole* entdeckt.

Mit Provenienz und Funktion der Lehmöfen defaßten sich bei uns eingehender vor allem Spezialisten für mittelalterliche Archäologie (ČAPLOVIČ 1987; HABOVSTIAK 1985; NEKUDA 1981; RUTTKAY A. 1978; 1981; RUTTKAY M. 1990; SKRUŽNÝ 1978; SMETÁNKA 1965), die ihnen bei ihren Forschungen am meisten begegneten. Häufigst diskutiert bleibt die Frage ihres Ursprungs; es ist klar, daß man den Ansichten der ungarischen Forscher (MÉRI 1963; BÓNA 1973) nicht zustimmen kann, die darin eine Äußerung der materiellen Kultur nomadischer Ethniken erblickten, von denen sie die slawische Bevölkerung übernommen hat. Aufgrund einer neuen und breiteren Quellengrundlage setzt sich intensiver die Ansicht durch, daß diese Heizvorrichtungen zu den überethnischen Äußerungen der materiellen Kultur des Frühmittelalters gehören und daß ihr Vorkommen eher durch das materielle Niveau und durch die spezifischen Bedingungen der einzelnen Gemeinschaften bestimmt war.