

Štědroň, Bohumír

Ke korespondenci a vztahu Leoše Janáčka a Karla Kovařovice : (na základě nově nalezených dopisů Leoše Janáčka Karlu Kovařovicovi)

Sborník prací Filozofické fakulty brněnské univerzity. F, Řada uměnovědná. 1962, vol. 11, iss. F6, pp. [31]-69

Stable URL (handle): <https://hdl.handle.net/11222.digilib/110692>

Access Date: 16. 02. 2024

Version: 20220831

Terms of use: Digital Library of the Faculty of Arts, Masaryk University provides access to digitized documents strictly for personal use, unless otherwise specified.

BOHUMÍR ŠTEDROŇ

KE KORESPONDENCI A VZTAHU
LEOŠE JANÁČKA A KARLA KOVAŘOVICE

(Na základě nově nalezených dopisů Leoše Janáčka Karlu Kovařovicovi)

Korespondence Leoše Janáčka a Karla Kovařovice není neznámá. Uveřejnil ji v roce 1950 Artuš Rektorys pod názvem *Korespondence Leoše Janáčka s Karlem Kovařovicem a ředitelstvím Národního divadla*.¹ Při své práci na Genezi Janáčkovy opery *Její pastorkyňa* snažil jsem se prohloubit zkoumání i dosavadní literaturu též ve vztahu Janáček a Kovařovic. Laskavostí dr. Josefa Kovařovice, syna Karla Kovařovice, dostalo se mi do rukou 13 neznámých dopisů Leoše Janáčka Karlu Kovařovicovi, jež nebyly ve zmíněném souboru korespondence uveřejněny. Kromě těchto dopisů je v pozůstalosti K. Kovařovice, kterou vlastní syn dr. Josef Kovařovic, několik dalších neznámých památek, které dokreslují poměr obou umělců. Z nich je zvláště cenná nedatovaná rukopisná dvacítistránková skica, kterou si Kovařovic pořídil před prvním provedením Janáčkovy *Pastorkyně* v Praze (26. května 1916). Všechny tyto nové dopisy a památky svědčí o mimořádné Janáčkově úctě ke K. Kovařovicovi, datující se od doby příprav a prvního pražského provedení *Pastorkyně* (1916) až do Kovařovicovy smrti (1920).² Nové dokumenty osvětlují vzájemný poměr obou umělců v jiném světle, než jsme poznali z dosavadních pramenů a literatury.

Karel Kovařovic, veliký český dirigent a všestranný hudebník, byl o 8 let mladší než Janáček. Narodil se v Praze 9. prosince 1862. Jeho otec byl původně pololáníkem v Plánici u Klatov, ale přestěhoval se do Prahy, kde se mu v nynější Nerudově ulici na Malé Straně narodil syn Karel. Ač u rodičů nebylo zjevných známek hudebnosti, projevil se Karel tak hudebně nadaný, že jej dal otec roku 1873 studovat na pražskou konzervatoř hudby, tehdy vedenou Karlem Krejčím. Kovařovic byl žákem J. Písařovice ve hře na klarinet, V. Staňka ve studiu harfy, klavírní hře se učil u posledního žáka Smetanova Josefa Jiráňka. Kovařovic absolvoval konzervatoř roku 1879 a hned se stal harfistou Prozatímního divadla a později Národního divadla (1879—1885). Během studia na konzervatoři vzdělal se Kovařovic též ve skladbě u Zdeňka Fibicha (1878—1880)³ a byl všestranně hudebně činný. Vynikal ve hře na klavír, upozorniv na sebe prvním provedením Smetanova *dua Z domoviny* (1881) a jako doprovod houslisty Fr. Ondříčka i barytonisty Leop. Stropnického na jejich koncertních cestách (1881—1882) doma i v Polsku.



Karel Kovařovic (1862—1920) v době, kdy řídil Janáčkovu Pastorkyňu v Praze (kolem r. 1916).

V téže době pronikal Kovařovic i jako skladatel; jeho opera *Ženichové* byla provedena na Národním divadle již 13. května 1884; po ní následoval balet *Hašiš* i opera *Cesta oknem* (1886).⁴ Praxe v divadelním orchestru stala se Kovařovicovi nejlepší školou. Pod vedením kapelníka Adolfa Čecha získal výborné orchestrální zkušenosti a poznal zvukové možnosti nástrojových skupin i celého orchestru. Naučil se též znát sílu ideje a obsahu i způsoby, jak jsou vyjadřovány celým orchestrem i jednotlivými sólisty. Hrál pod několika dirigenty, kteří se lišili pojetím a podáním tčhož díla, gestem i výrazem. Mocně na něj zapůsobilo první celkové provedení Smetanovy *Mé vlasti* v Praze (1882). Vybíral a hodnotil nejlepší výkony, jež vynikaly jednotou vystižení obsahu a vytríbené techniky. V dirigentství viděl svůj hlavní cíl; k němu směřoval celým svým srdcem a s veškerou svou uměleckou poctivostí. Ve svých 23 letech se rozhodl stát se dirigentem.

Zprvu odešel do Brna k Českému divadlu jako operní kapelník a působil tam od září 1885 do března 1886. Tehdy se potřeťi setkali v Brně dva umělci, dirigenti a skladatelé: Janáček a Kovařovic.^{4a} Janáček redigoval v Brně Hudební listy (1884—1888) a kritizoval Kovařovicovy výkony uznale. V Šeborově Zmařené svatbě, v Škroupově *Dráteníku*, v Gounodově *Faustu* a *Markétě* i v Dvořákově opeře *Šelma sedlák* chválil orchestr a obratnou Kovařovicovu ruku. Větou, kterou napsal o provedení *Škroupova Dráteníka* „*orchestr hrál místy velmi delikátně*“, vystihl Janáček Kovařovicovo umění přizpůsobit orchestr slohu opery.⁵ Nevíme o vzájemných stycích mezi Kovařovicem a Janáčkem v Brně.⁶ Jisté k nim však došlo, neboť Kovařovic psal referát o koncertě *Besedy brněnské*, řízeném L. Janáčkem; vyslovil se o něm s největším uznáním v Janáčkových Hudebních listech. Ve svém referátu vzdal Kovařovic neomezenou chválu „*výtečnému sboru i pevné ruce dirigentově, jemuž se podařilo povznést účinek celého koncertu na pravý triumf obou skladatelů*“ (Křížkovský, Dvořák).⁷

Kovařovic potom odešel z neznámých příčin z brněnské opery a nastoupil k divadlu v Plzni (od podzimu 1886 do července 1887). Jeho skladby však pronikaly k divadlu v Brně a *Ženichové* byla jeho první tam provozovaná opera. Janáček při svém prudkém temperamentu, hlubokém národním a sociálním citění vyslovil o ní v brněnských Hudebních listech (1887) tak odmítavý soud a tak neobvyklou typografickou formou, že tehdy patrně došlo k rozchodu a tichému nepřátelství mezi oběma umělci. Janáček vytkl Kovařovicovi s největší rozhodností, že jeho hudba se neváže ke slohu Macháčkových komických *Ženichů*, že „*libreto i hudba jsou volnými*“. Kovařovicovo hudební nadání uznal, ale nebyl spokojen s hlučnou instrumentací (*vlnění v souzvučích a tóninách vás náležitě ohluší*).⁸ A když pražský Dalibor, který glosoval články brněnských Hudebních listů, projevil podív nad tím, že o Kovařovicově novince v Brně se referovalo na pouhých 15 řádcích, Janáček ještě více zdůraznil svůj soud poznámkou, že kdyby měl k dispozici partituru Kovařovicových *Ženichů*, dotvrdil by celým

úvodním článkem to, co řekl o opeře na 15 řádcích.⁹ Tím si Janáček citlivého Kovařovice, který hledal pevné dirigentské postavení a plné umělecké uplatnění v Praze, nenaklonil, ba spíše si jej zneprátelil. Od té doby lze mluvit o napjatém poměru mezi Kovařovicem a Janáčkem.

Kovařovic prohloubil své vzdělání po stránce pěvecké, což rovněž prospělo jeho budoucímu povolání šéfa opery Národního divadla v Praze. Asi od r. 1890 byl totiž korepetitorem a učitelem známé pěvecké školy Pivodovy v Praze, na níž se stal po Pivodově smrti ředitelem (1898—1900).¹⁰ Vedle toho získal si Kovařovic dirigentské jméno, byv na doporučení Otakara Hostinského postaven v čelo výstavního orchestru na Československé národopisné výstavě v Praze (1895). Mimo to řídil Kovařovic ještě koncerty Umělecké besedy, České filharmonie a redigoval hudební přílohy Zlaté Prahy.¹¹ Bylo zřejmé, že on stane v čele opery Národního divadla po její reorganizaci r. 1900. Vedl ji pak plných 20 let ku prospěchu české hudební kultury až do své smrti (1920).

Teprve Kovařovic rehabilitoval svými retušemi Smetanův Pražský karneval (1907), Smetanovu Čertovu stěnu, Dvě vdovy v původním znění aj. Dramatickými úpravami zakotvil Dvořákova Jakobína, Dimitrije, Šelmu sedláka, Krále a uhlíře v repertoáru, poprvé uvedl Rusalku a scénicky oratorium sv. Ludmily. Postavil se na obranu Antonína Dvořáka v tak zvaném boji o jeho umělecký význam před první světovou válkou. Jako žák Fibichův prosadil Nevěstu mesinskou i jiná jeho díla, ochotně uváděje tehdejší soudobé skladby Vítězslava Nováka, Josefa Suka, Josefa Bohuslava Foerstra i mladších skladatelů, jimž byl uměleckým rádcem a spolupracovníkem (Emanuel Chvála, Jaroslav Kříčka, Jaroslav Jeremiáš, Otakar Zich, Jožka Charvát, Jan Kunc, Vilém Petrželka aj). Za první světové války osvědčil Kovařovic vlasteneckého ducha a byl si vědom buditelského poslání Národního divadla. Uváděl Smetanovu Libuši, Mou vlast, Dvořákovy Slovanské tance a jiná národně obsažná díla. Orchester Národního divadla za jeho řízení spolu s Jaroslavem Kociánem, Českým kvartetem a Emou Destinnovou reprezentoval po převratě r. 1919 českou kulturu v Londýně a v Paříži.

Dosáhnuv vrcholného uznání jako dirigent a šéf opery Národního divadla, neměl Kovařovic rovnocenný úspěch jako skladatel. Ve skladbě se jeho tvorba v lecčems stýkala s tvorbou Leoše Janáčka, neboť oba se inspirovali — aniž by o tom věděli — týmiž nebo podobnými náměty a básněmi. Kovařovic například skládal podobně jako Janáček na text Fr. L. Čelakovského, a to mužský sbor Když mne nechceš, což je víc? (1878),¹² oba komponovali Lermontovu báseň Smrt (Kovařovic jako píseň pro bas s průvodem orchestru, 1881).¹³ Oba byli strženi do proudu folkloristických zájmů kolem roku 1890. Janáček ovšem pojal celé studium hudebního folkloru hlouběji a trvaleji. Vytvořil své Valašské-Lašské tance pro orchestr (1889—1890), Národní tance na Moravě pro klavír spolu s Lucií Bakešovou, Xaverií Běhálkovou a Martinem Zemanem (1891 a 1893),

vypracoval balet Rákós Rákóczy, provedený u příležitosti Zemské jubilejní výstavy v Praze na Národním divadle (1891), upravil pro klavír staré obřadní tance Královničky (1889), vytvořil svou druhou operu Počátek románu (1891) a byl dokonce podobně jako Kovařovic zaujat Čechovou básní Naše píseň, na niž napsali soutěžní sbor pro Pražský Hlahol r. 1890.¹⁴ Lze se domnívat, že Janáček nerad viděl, jak Kovařovicovy Královničky byly provedeny na scéně Národního divadla,^{14a} jak se ujímaly též jeho Moravské národní tance,¹⁵ zatím co on, znalec moravské lidové písně a tance nepronikl ani Královničkami ani Národními tanci na Moravě, a opera Počátek románu mu byla vrácena (1892). Jistě Janáčkoví tehdy také záleželo na provedení Valašských-Lašských tanců, jež nezazněly v podání Kovařovice a jeho výstavního orchestru (1895).

Janáček pozorně sledoval Kovařovicův skladatelský růst a našel často příležitost, aby se s jeho skladbou kriticky vyrovnal. Roku 1899 vydával a řídil Jar. Tůma v Brně cennou Moravskou revui, v níž otiskl četné projevy o divadelních otázkách v Brně. Janáček přispěl rovněž, a to článkem, který se týkal mluvy našich herců na jevišti. Doporučoval hercům, aby se učili v nevyčerpatelné škole lidového života a žádal typ mluvy, která pevně přiléhá k nějakému modelu, jako například u Gazdy nebo u Mešjanovky v Gazdině robě Gabriely Preissové. Podal v článku též dva příklady nápěvků mluvy a hlásal pravdu i ve zpívaných slovech českých oper. Přitom se kriticky dotkl Kovařovicovy opery Psohlavci, v níž požadoval rozdíl v rázu nápěvů mezi Hančí (Kozinova žena — soprán) a Kateřinou (choť Lomikarova — alt); poznamenal, že *Kozina nemůže zpívat v unylých melodiích milostných písní moderních*.¹⁶ Tato Janáčková výtka Kovařovicovi je vysvětlitelná v době, kdy se Janáček „vpíjel“ do nápěvků lidové mluvy a hledal v nich pravdu pro své umění a pro Pastorkyňu, která měla znamenat převrat v jeho kompozičním slohu. Ostatně Janáček vyjádřil svůj názor na českou národní hudbu v dopise Lucií Bakešové: *Průvod písně, tance i samostatná taková forma skladatele musí býti téhož rázu jako nápěv. Co to za hrubost vkusu: hlas v nápěvu jest takového slohu, hlasy v průvodu docela jiného slohu. Kousek takového kroje na těle a kousek jinakého. Takovou národní hudbu dělají Malát, Kovařovic atd.*¹⁷

V téže době ozval se Janáček větší studií o Kovařovicových Psohlavcích, které byly poctěny r. 1899 cenou před Fibichovou Šárkou a Foersterovou Evou v soutěži vypsané Družstvem Národního divadla v Praze. Zahrnul Psohlavce do serie článků na téma *České proudy hudební*, jež uveřejňoval v brněnské Hlídce.¹⁸ Roku 1899 tam podal malý rozbor Kovařovicovy opery Psohlavci, všimaje si předně harmonické stránky opery a obdivuje se Kovařovicově logice harmonických spojů. Chválil též lahodu a formovou vyspělost nápěvů v celé opěře, v níž některé zpěvy vyrůstají ve shodě s dramatičností ve velikou délku ronda. Kladně hodnotil také lidovost Psohlavců, podotýkáje, s jakou lehkostí si dovede Kovařovic hned na začátku zahrát s lidovou písníčkou *Zelení hájové, bejvaly ste moje*,

a jak výtečně dovede napodobit lidové časování dudáckého popěvku.¹⁹ Po slovech obdivu a chvály následoval v Janáčkově rozboru Psohlavců shrnující soud, v němž konstatoval, *že všechen půvab nápěvný není v Psohlavcích originální. Pravil doslova: Nebylo by nám na čest, spíše na potupu, když by práce našich skladatelů byly jen pěnivým, i když všemi barvami hrajícím šumem cizích proudů.* Janáček tu měl pravděpodobně na mysli vliv Wagnerovy tvorby a jeho skladební metody na Kovařovicovu operu. Protože tehdy byl zaujat svými nápěvky lidové mlvy a brojil proti cizotě hudebního myšlení u našich skladatelů, hledaje českost hudebního projevu v příklonu k nápěvnému typu lidových písní bez jejich citace, nemohl nevidět Wagnerův vliv na Kovařovicovu Psohlavce.²⁰

V opěře Psohlavci postihl Janáček též stopy domácích vlivů, například Smetanův ohlas v přípěvu staré Kozinové na slova *Tu víru mám, že jistě tak se stane.*²¹ Ohlas staré české zlidovělé písně *Zasvit mi ty slunko zlaté*, jež nacházel ve zpěvu Hančí na slova *Líp je bát se*,²² je však Janáčkem pouze naznačený a nepravděpodobný. Janáček vyzdvihl v Kovařovicových Psohlavcích též dramatické nápěvy, například ve zpěvu staré Kozinové a Dorly (Muži! Jiskro, Řehoři!).²³ O sborových částech Psohlavců pravil, že jsou jak perličky ve skořápce, v barvách orchestru viděl živost a novost. Vystihl též účinek opery, konstatuje, že společnou zásluhou libretisty a skladatele lid při loučení Kozinové s rodinou — pláče.

Vedle Smetanových oper, Dvořákových symfoniických básní, Fibichovy Šárky a Hedy věnoval Janáček právem pozornost Kovařovicovým Psohlavcům. Hodnotil je celkem kladně, vycítil pokrokovost Jiráskova námětu, upraveného v operní libreto Karlem Šípkem, a vyzvedl účinnou hudbu Kovařovicovu. Pro tyto vlastnosti budou Psohlavci žít na našich scénách. Janáček se nedotkl jistě sentimentálnosti Kovařovicovy hudby a nemluvil o ekleticismu, kterým později častoval Kovařovice Zdeněk Nejedlý.²⁴ Bylo patrné, že Janáček si Kovařovicovy opery celkem váží a že chce napravit dojem, který vzbudil v letech osmdesátých 19. století příkrým odsudkem Kovařovicovy opery Ženichové. Rozbor Psohlavců napsal sice rozhodným tónem, ale formou uvážlivější a střídmejší. Požadavek rozdílnosti nápěvů ve vyjádření různých postav (Ančí — Kateřina) vyslovil Janáček stejně pro Kovařovicovy Psohlavce jako například též v kritice Čajkovského Evžena Oněgina.²⁵ Zajisté směřoval k originalitě prostřednictvím lidové písně a nápěvků lidové mlvy, ale byl si vědom toho, že originality stačí na ostří jehly.²⁶

Zajímavým způsobem zmínil se Janáček o Kovařovicovi v brněnské Hlídce r. 1910 v článku Letnice 1910 v Praze.²⁷ Tehdy v polovici května navštívil Prahu a zachytil tu nápěvky mlvy pražských občanů, například dělníka, babičky, obchodníka, výrostka a matky. Ostatní nápěvky mlvy, jež notoval v citovaném článku, se zřejmě týkají Kovařovicových oper Psohlavci a Na Starém bělidle. Byly proneseny Zdeněkem Nejedlým v 31. řadě lidových přednášek čes-

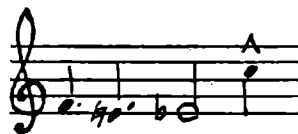
kých vysokých škol pražských někdy kolem 27. května 1910 v Praze v divadelní dvoraně na Vinohradech. Některá slova Nejedlého o Psohlavcích a Na Starém bělidle zachytil podle nápěvků Nejedlého Janáček v notách takto:



Eklekticism je u něho



Kapelník toho též seslyší v životě! Jak by nebylo uměním v mlýnku vlastním to vše ještě jednou semlet.



dělal kouzlo Kovařovice,



jsou jisté pochybnosti . . .

Tak zachytil Janáček nápěvky mluvy Zd. Nejedlého r. 1910 o Kovařovicových Psohlavcích.²⁸ V téže době poslechl si Janáček v přednášce Zd. Nejedlého zdrcující soud o své Pastorkyni.

Její pastorkyňa tvoří základní umělecký mezník Janáčkova života. Hned po dokončení této opery (18. března 1903) zadal ji Národnímu divadlu v Praze, protože v Brně nebyly tehdy dostatečné podmínky k provedení. Již 27. dubna 1903 se ptal přímo Kovařovice na osud své práce. Dne 28. dubna 1903 dostal od ředitele Národního divadla Gustava Schmoranze zprávu, že jeho dílo nemůže být přijato k provozování a že mu divadlo vrací partituru i klavírní výtah.²⁹ Na přijetí Pastorkyně v Praze měl vliv šéf opery pražského Národního divadla Karel Kovařovic, který tehdy rozhodoval o přijetí nebo zamítnutí každé operní novinky. Poměr Kovařovic—Janáček vstoupil tím do rozhodujícího stadia. Janáčka se toto odmítnutí dotklo velmi těžce, počal dokonce ztrácet víru ve své

umění. Ale brzy po prázdninách r. 1903 zahájil Janáček boj o uvedení Pastorkyně v Praze tím, že ji nejprve zadal brněnskému Národnímu divadlu (8. října 1903),³⁰ aby vyzkoušel v Brně její nový sloh a životnost.

Tento boj o Pastorkyňu a její nespornou hodnotu, vzájemné vztahy obou umělců, jejich sblížení a spřátelení v době příprav a prvního pražského provedení Pastorkyně dokreslují nově nalezené dopisy Leoše Janáčka Karlu Kovařovicovi, jež tu uveřejňujeme.³¹

První dopis, psaný v Praze 17. ledna 1904, svědčí o tom, že Janáček jel osobně pozvat Kovařovice na premiéru Její pastorkyně v Brně, která se konala 21. ledna 1904; znovu jej přišel prosit, aby ji uvedl na Národním divadle v Praze.³²

[I.]

Velectěný pane!

Přijel jsem Vás pozvat na prvé představení „Její pastorkyně“ a tu dovidám se, že jste churav. Lituji toho, že osobně nemohu Vám pozvání učiniti — a Vás snad poprositi znovu, abyste přece dal místa této mé práci i na Národním divadle pražském.

Přeji Vám brzkého uzdravení a zvu Vás k nám do Brna — jestli to Váš stav jen poněkud dovoluje.

Vám v úctě oddaný

Leoš Janáček

Praha, 17. ledna 1904.

Kovařovic tehdy léčil své nervy na francouzské riviéře, Janáček mu po brněnské premiéře Pastorkyně poslal 9. února 1904 druhý dopis s poznámkou, že provedl všeliké opravy v partituře, a s opětovnou prosbou, aby dílo uvedl v Praze.³³

Kovařovic po svém návratu z léčení (1. března 1904) odpověděl Janáčkovi dopisem ze dne 4. března 1904. Vyslovil znovu velmi vážné obavy, že by se Pastorkyňa nesetkala s úspěchem v Praze a před pražským obecnstvem. Zároveň projevil ochotu zúčastnit se některé reprízy Pastorkyně v Brně.³⁴ Nato odpověděl Janáček Kovařovicovi tímto listem 10. března 1904:

[II.]

Velectěný pane!

Nevím sám, kdy bude nějaká repríza Její pastorkyně. Jest tu sama rýma a kašel v divadle.

Když byste si sám některý z posledních dnů příštího týdne vybral, pak jsem

přesvědčen, že by k vůli Vám reprisi na Vámi určený den položili. Račte ale lístkem aspoň do neděle mi sdělití Vám vhodný den.

Sám jsem Vás chtěl již dvakrát v Praze navštívit; jsem tomu rád, že Jste se k návštěvě Brna rozhodl.

Na Váš příjezd a možnost nerušené rozmluvy váže své naděje v účtě

Vám oddaný

Leoš Janáček

10. III. 1904.

Z dopisu je patrné, že Janáček byl dvakrát v Praze, aby prosadil Kovařovicovu návštěvu premiéry Pastorkyně v Brně a uvedení Pastorkyně v Praze. Podle tohoto dopisu rozhodl se Kovařovic k návštěvě některé reprízy Pastorkyně. Janáček tehdy hledal přímluvu u Kovařovice například v Haně Kvapilové a dr. Jos. A. Theurerovi v Příbrami.³⁵ Jeho největší přítel a umělecký rádce v dobách rozletu Antonín Dvořák prožíval těžké chvíle, neboť jeho poslední operu Armida Kovařovic v březnu 1904 neditoval a opeře nebyla věnována náležitá péče. Janáček se s Dvořákem před jeho smrtí (1. května 1904) naposled setkal v březnu 1904 na generální zkoušce Armidy v Národním divadle v Praze. Na ní byl Dvořák nespokojen a velmi podrážděn. Tehdy promluvil Dvořák k Janáčkově proročká slova: *Bude dávána Její pastorkyňa!*³⁶ Janáček byl uklidněn, ale nepřestal prosazovat provedení Pastorkyně v Praze zvláště také proto, že v Brně byla tak slabě inscenována, že sám byl nucen prohlásit: *Tak strhanou vlastní práci slyšet nechci!*³⁷

Za tohoto stavu Kovařovic s reprízou Pastorkyně nespěchal a dostavil se po devátém pozvání ředitelství Národního divadla v Brně teprve 7. prosince 1904, kdy byl přítomen slavnostnímu představení.³⁸

Není známo, zda se tehdy v Brně setkali Kovařovic a Janáček po představení Pastorkyně k společnému rozhovoru a k přátelské rozmluvě. Patrně nikoli. Je však jisto, že Kovařovic nebyl spokojen s Pastorkyní a jejím novým slohem ani po poslechu díla. Pastorkyňa nebyla plných dvanáct let dávána na scéně Národního divadla v Praze Kovařovicem, ani některým kapelníkem Národního divadla, jak tomu bylo například při provedení Nešverovy opery Radhošť (1906) nebo Neumannova Milkování (1911). Kovařovic neuznal ani za vhodné, aby dal Pastorkyňu řídit některému kapelníkovi. Byl snad rozhodnut, že ji bude později řídit sám?

Janáček neustal v boji o provedení Pastorkyně v Praze. Historie tohoto boje je celkem známá. Poukážeme proto jenom na některé méně známé nebo neznámé okolnosti, za nichž Kovařovic zarputile trval na svém odmítavém stanovisku.

Janáček pronikal svými díly do Prahy pomalu. Nejvíce na něj upozorňovali umělci z Moravy. František Neumann provedením přehry Úvod k Její pastor-

kyni (Žárlivost) s Českou filharmonií r. 1906 důrazně připomněl autora nového operního slohu. Pěvecké sdružení moravských učitelů a Moravský smíšený sbor učitelský s Ferdinandem Vachem uváděli na svých pražských koncertech Janáčkovu díla sborová (Maryčka Magdonová na sociální text Bezručův 1908 v Praze, Amarus 1912). Škoda, že Pražský Hlahol nevěnoval mnoho péče prvnímu provedení Janáčkovy nové verze Otčenáše (1906). Zato Pěvecké sdružení pražských učitelů s Františkem Spilkou připravilo Janáčkovu prvnímu provedení mužského sboru 70.000 velikou radost (1914).³⁹

Jako operní skladatel neměl Janáček tehdy v Praze štěstí s Pastorkyní ani s další svou operou Osud (1904). Tu zadal r. 1907 nové vinohradské zpěvohře. Po mnohých urgencích a zklamáních z nesplněných slibů byl nucen po sedmi letech vzít operu zpět (1914).⁴⁰

Kovařovic byl typický romantik ve skladbě i v dirigování. Nemohl dlouho pochopit realistický sloh Janáčkův. Viděl důstojné pokračování české hudby po Smetanovi a Dvořákovi hlavně v dílech Novákových a Sukových. Oběma také osobně uvedl a řídil jejich scénická díla na Národním divadle a věnoval mimořádnou pozornost symfonickým a kantátovým skladbám Vítězslava Nováka, které dokonce v Brně zásluhou R. Reissiga našly větší ohlas nežli díla Janáčková.

O Janáčkově Pastorkyni se sice po premiéře brněnské vyslovili kladně přední pražští kritikové Emanuel Chvála a dr. Jan Branberger,⁴¹ ale Pastorkyňu zásadně odmítal Zdeněk Nejedlý. Janáček byl na jeho přednášce 27. května 1910 a zaznamenal nápěvky jeho mluvy, když přednášel o Pastorkyni, v této notaci: *Náhle jako do hluboké vody padne titul —*





K formalismu směruje, opírá se o

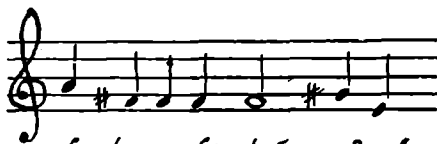


špatnou theorii



písni, vede

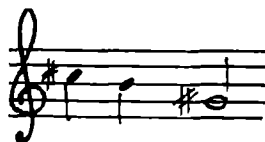
K podivným koncím



fo-to-grafic-ký způsob

skladby. Potom poznamenává Janáček

z přednášky Nejedlého, že *hrst roztrěpaných ospalých ionů lepi se na motivech*



sta ten ko

do tři taktů sebereš, co nedovedně sehráno.

Janáček byl tak přesvědčen o svém správném skladebném postupu a novém vyjadřovacím hudebním slohu, že vydržel poslouchat přednášku a notovat nápěvky mluvy Nejedlého, který pronášel jednostranně odmítavý soud o Pastorkyni. Janáček se styděl sice rozhlédnout přednáškovou síň, ale vydržel a teprve v Brně reagoval vzpomenukým článkem v Hlídce 1910.⁴² Protestoval v něm proti nařčením Nejedlého, že skládal své sbory jinak než Pastorkyňu, že jeho skladebná metoda je fotografická, že jeho výklad o vzniku moravské národní písně je nevědecký. Postavil na pranýř Nejedlého bídnou reprodukci „ústrižků“ z Pastorkyně na špatném klavíru a Nejedlého vykřikování textu místo zpěvu. Na oplátku kritizoval hned jeho výroky o Smetanových operách i jeho knihu Zpěvohry Smetanovy.⁴³ Tvrdil, že Nejedlý nepokročil v poznání Bedřicha Smetany a nepostihl, že „*Smetana je tak blízký živému zřídlu motivů řeči jako každý pravdivý skladatel, skutečný dramatický skladatel*“. Prudce se pak Janáček ohradil proti tvrzení „*nejedlých doležíků*“,⁴⁴ že *vykrojuje motivky z ulic pražských ze slov a slupky vkládá do svého díla*, například do Výletu pana Broučka na měsíc.⁴⁵

Je nepochybné, že Kovařovic znal nejen Nejedlého záporné soudy o své opěře Psohlavci, nýbrž též o Janáčkově Pastorkyni. Přednášky Nejedlého vyšly tiskem

r. 1911. V nich mohl Kovařovic najít oporu pro své důvody k odmítání Pastorkyně. Nepopíráme však též osobní, málo blahovlnný Kovařovicův postoj k Janáčkově. Mezi lidmi mají často rozhodující vliv osobní vztahy, přátelství, hněvy, zloby i uražená ješitnost. Bylo třeba zdolat rovněž podobné přehrady, hlouběji Kovařovice zasvětit do Janáčkovy hudby a slohu, přesvědčit jej, že Janáčkově jako opernímu skladateli křivdí, že Janáček, který hned po Pastorkyni komponoval operu *Osud* a brzy potom *Výlety páně Broučkovy* (od 1908), usiluje o nový operní sloh, zkrátka, že jde o dramatického skladatele nového typu.

Obrousit hrany osobního napjetí mezi Kovařovicem a Janáčkem a zároveň přesvědčit Kovařovice o uměleckém významu Janáčkovy opery, podařilo se spisovatelce a pěvkyni M. Calmě-Veselé s manželem dr. Františkem Veselým a libretistou Karlem Šípkem.⁴⁶ Bylo to za první světové války, v roce 1915, kdy vskutku přišla Janáčkova doba. Zdůrazňovalo se všechno české, moravské i slovenské, což mělo tehdy dvojnásobný význam pro naši kulturu a spolu s díly Smetanovými a Dvořákovými, jež vlastenecky zanícený Kovařovic soustavně propagoval, znamenalo mocnou posilu národního vědomí a víry v naši samostatnost.

Dne 19. listopadu 1915 odeslal Janáček Kovařovicovi partituru Pastorkyně a den nato mu napsal tento list:

[III.]

Velectěný pane!

*MUDr. Fr. Veselý je příčinou, že odeslal jsem Vám včera partituru *Její pastorkyně*.*

Mám k Vám dvě prosby v případě, že byste chtěl uvést ono dílo v Národním divadle: neodkládejte to a ujměte se sám jeho řízení.

V dokonalé úctě

Vám oddaný

Leoš Janáček

Brno, 20. listopadu 1915.

Je to celkem strohý dopis umělce, který dosáhl šedesátky. Neprosí tou měrou o provedení Pastorkyně jako dříve po jejím dokončení (1903) a po prvním provedení v Brně (1904). Odvolává se na dr. Františka Veselého, záleží mu však na tom, aby Pastorkyňa byla provedena bez dalších odkladů a aby ji osobně řídil Karel Kovařovic. Ten zvyklý radit, upravovat a retušovat díla nadaných operních skladatelů i našich klasiků, vyhradil si v partituře případné zkratky. Získal od Janáčka nejen souhlas, nýbrž Janáček jej přímo žádal, aby „v partituře Pastorkyně udělal korekturu“.⁴⁷

Kovařovicovo studium Janáčkovy díla dosvědčuje též dosud neznámá rukopisná nedatovaná skica klavírního výtahu o 12 stranách, psaná tužkou Kovařovicovou

rukou. Obsahuje Kovařovicův malý pohled pouze na první dvě jednání Pastorkyně, takže lze se domnívat, že jeho skica k třetímu jednání Pastorkyně se ztratila.

Z prvního jednání naskicoval Kovařovic 8 taktů I. výstupu (stařenka, Laca, později pasák Jano), jež se shodují s prvním vydáním klavírního výtahu Pastorkyně (1908). Kovařovic je označil číslem 1. jako motiv přede hry a první scény. Dále si Kovařovic zaznamenal zpěv Jenůfy Už se večer chýlí jako č. 2. (dva takty) a Hruža se na mne věšala po celou noc (č. 3., 5 taktů). Jako další dvě čísla 4. a 5. opsal Kovařovic motivy zpěvu Jenůfina „k zatracení duše“ (2 takty) a Ó, panno Maria (3 takty). V dalších výpiscích již motivy nečísloval. Patří k nim zpěv, který zpívá Laca Vy, stařenko, už tak na všelicos špatně vidíte (15 taktů) a Když čeká Štefka od assenty (2 takty). Hned potom si značí Kovařovic zpěv Jenůfy On vidí člověku až do srdce tema pronásledujícima očima (6 taktů).

Tak pokračoval Kovařovic při studiu dvou jednání Pastorkyně. K výpiskům zpěvů sólistů i sboru připojoval hned své kritické poznámky a nepatrné změny. K Jenůfíně zpěvu „Stařenko, nehněvejte se“⁴⁸ připsal: *do nekonečna*. Měl tím na mysli Janáčkovu sčasovku, tj. drobný rytmický prvek — zvláštní figuraci, která byla typická pro Janáčkův sloh; Janáček ji mnohokrát opakoval zároveň s modulačními změnami. Podobnou poznámku připojil ke zpěvu stárkovu v druhém výstupu, v němž opět Janáčková sčasovka mu nebyla srozumitelná. Při zpěvu, který začíná stařenka „A vy muzikanti, jděte dom, jděte dom“ stupňoval Kovařovic svůj podiv poznámkou: *K zbláznění stále opakuje 45 taktů*. Rovněž v jiných místech najdeme podobné poznámky například: *stále opakování průvodu, stále se opakuje apod.* Delší kritickou glosu poznamenal Kovařovic ve výstupu Kostelníčky se Števou v druhém jednání. Napsal toto: *Když Kostelníčka ukazuje dveřmi spící dítě a Jenůfu, marně hledat nějakou motivickou souvislost s předešlým . . . opět nové figury v orchestru až do konce, kdy Števa uteče. Po Šteově útěku, když Kostelníčka zazpívala „Utekl, duše bídná“*,⁴⁹ glosoval další takty Kostelníččina zpěvu „Ach, byla bych s to toho červíka zničit“ poznámkou: *pochybené, nedramaticky komponováno, průvod monotonní*.

Kovařovic tu mínil stereotypní doprovod Janáčкова orchestru; stále opakování téhož motivu bylo mu proti mysli, viděl v tom nedostatek dramatičnosti, ale nepochopil, že takové opakování může způsobit jisté dramatické napětí, a že je hlavním znakem Janáčкова slohu. Konečně podobnou nevoli Kovařovicovu vyvolala scéna, kdy Kostelníčka se stupňující horečností posílá Lacu, aby šel zvědět, kdy bude Števova svatba s rychtářovou Karolkou. Kovařovic poznamenal na svou skicu: *Laca odvěti čtyřikrát „tož ano“ a pak ještě nejde*. To se mu zdálo nelogické a nepřirozené.

Kovařovicovy naznačené poznámky svědčí o tom, že tehdejší šéf opery Národního divadla měl proti Pastorkyni a Janáčkovu slohu věcné námitky. Nejvíce odsuzoval Janáčkovu časté opakování motivů-sčasovek, jež považoval za přílišné,

Pozn. II/II 11 takty, c. 10
 2. 11 takty, c. 10
 3. 11 takty, c. 10
 4. 11 takty, c. 10
 5. 11 takty, c. 10
 6. 11 takty, c. 10
 7. 11 takty, c. 10
 8. 11 takty, c. 10
 9. 11 takty, c. 10
 10. 11 takty, c. 10
 11. 11 takty, c. 10
 12. 11 takty, c. 10
 13. 11 takty, c. 10
 14. 11 takty, c. 10
 15. 11 takty, c. 10
 16. 11 takty, c. 10
 17. 11 takty, c. 10
 18. 11 takty, c. 10
 19. 11 takty, c. 10
 20. 11 takty, c. 10
 21. 11 takty, c. 10
 22. 11 takty, c. 10
 23. 11 takty, c. 10
 24. 11 takty, c. 10
 25. 11 takty, c. 10
 26. 11 takty, c. 10
 27. 11 takty, c. 10
 28. 11 takty, c. 10
 29. 11 takty, c. 10
 30. 11 takty, c. 10
 31. 11 takty, c. 10
 32. 11 takty, c. 10
 33. 11 takty, c. 10
 34. 11 takty, c. 10
 35. 11 takty, c. 10
 36. 11 takty, c. 10
 37. 11 takty, c. 10
 38. 11 takty, c. 10
 39. 11 takty, c. 10
 40. 11 takty, c. 10
 41. 11 takty, c. 10
 42. 11 takty, c. 10
 43. 11 takty, c. 10
 44. 11 takty, c. 10
 45. 11 takty, c. 10
 46. 11 takty, c. 10
 47. 11 takty, c. 10
 48. 11 takty, c. 10
 49. 11 takty, c. 10
 50. 11 takty, c. 10
 51. 11 takty, c. 10
 52. 11 takty, c. 10
 53. 11 takty, c. 10
 54. 11 takty, c. 10
 55. 11 takty, c. 10
 56. 11 takty, c. 10
 57. 11 takty, c. 10
 58. 11 takty, c. 10
 59. 11 takty, c. 10
 60. 11 takty, c. 10
 61. 11 takty, c. 10
 62. 11 takty, c. 10
 63. 11 takty, c. 10
 64. 11 takty, c. 10
 65. 11 takty, c. 10
 66. 11 takty, c. 10
 67. 11 takty, c. 10
 68. 11 takty, c. 10
 69. 11 takty, c. 10
 70. 11 takty, c. 10
 71. 11 takty, c. 10
 72. 11 takty, c. 10
 73. 11 takty, c. 10
 74. 11 takty, c. 10
 75. 11 takty, c. 10
 76. 11 takty, c. 10
 77. 11 takty, c. 10
 78. 11 takty, c. 10
 79. 11 takty, c. 10
 80. 11 takty, c. 10
 81. 11 takty, c. 10
 82. 11 takty, c. 10
 83. 11 takty, c. 10
 84. 11 takty, c. 10
 85. 11 takty, c. 10
 86. 11 takty, c. 10
 87. 11 takty, c. 10
 88. 11 takty, c. 10
 89. 11 takty, c. 10
 90. 11 takty, c. 10
 91. 11 takty, c. 10
 92. 11 takty, c. 10
 93. 11 takty, c. 10
 94. 11 takty, c. 10
 95. 11 takty, c. 10
 96. 11 takty, c. 10
 97. 11 takty, c. 10
 98. 11 takty, c. 10
 99. 11 takty, c. 10
 100. 11 takty, c. 10

Z Kovařovicovy tužkové skici k Janáčkově Pastorkyni.
 (Vpravo nahoře poznámka: „k zbláznění stále opakuje“.)

ba nekonečné a dokonce za nedramatické. Mimo to hledal Kovařovic v Janáčkově orchestru v době, kdy řídil Wagnerovy opery a Straussovou Elektru, ideovou a tématickou souvislost, přiléhající k dané ideí, a žádal orchestr plný dramatického symfonismu. Postřehl sice, že se záměrně z ideových důvodů opakuje tak zvaný motiv Jenůfčiny viny, poznačil si několik motivů, intonačně příbuzných, ale zřejmě hledal motivy příznačné po způsobu wagnerovských leitmotivů. Ty ovšem nenašel.

Tato zachovaná skica svědčí o tom, že Kovařovic považoval zpočátku Pastorkyni za technicky nedokonalou a nehotovou. Vytýkal dramatikovi Janáčkovi, že některé jeho scény jsou komponovány nedramaticky a chtěl, aby dílo dostalo spád a proud, aby získalo na dramatictosti.⁵⁰

Odtud si též vysvětlíme, že Kovařovic provedl v partituře Janáčkovy Pastorkyně některá zkrácení zpěvních frází a instrumentační úpravy. Janáček s nimi souhlasil. Vždyť uznával nedostatky partitury a již v roce 1904 po brněnském provedení Pastorkyně některé tyto nedostatky odstraňoval sám,⁵¹ později pak (v roce 1906 a 1911) znovu zlepšoval své dílo. Měl tedy Kovařovic pravdu, když požadoval některé změny. Dílo jako celek a dramatický sloh tím zůstaly Janáčkovy.

Bylo Kovařovicovou chybou, že sám již dávno, někdy po roce 1904, nepostihl novost Janáčkovy operního dramatu a že již tehdy nepožadoval na Janáčkovi nutné technické i instrumentační opravy. V tomto Kovařovicově jednání vidíme kus nepříznivého osobního poměru k Janáčkovi, zvláště také proto, že byli tehdy dirigenti, kteří poznali novost Janáčkovy slohu. Ferdinand Vach například se plně postavil za Janáčkův nový zjev v české hudbě. Kovařovic dospěl k přesvědčení o Janáčkově skladebném hudebně dramatickém pokroku později. Retuše v Pastorkyni provedl, jak zjistil Hynek Kašík a potvrdil Jaroslav Vogel, pietně a k prospěchu díla.⁵²

Zásluhou manželů Veselých došlo k osobnímu sblížení obou umělců, a to na představení Smetanovy Libuše o vánočních svátcích r. 1915.⁵³

Po Novém roce 1916 začal Kovařovic s velmi poctivým studiem Pastorkyně též v Národním divadle. Vedle četných klavírních zkoušek věnoval Pastorkyni nejméně 28 zkoušek orchestrálních, jež neměla ani Charpentierova opera Louisa.⁵⁴ Janáček se někdy v březnu 1916 dověděl od pí Gabriely Horvátové, která byla vybrána za postavu první pražské Kostelničky, o mimořádném studiu a pracovní energii, kterou Kovařovic věnoval Pastorkyni. Tehdy napsal Kovařovicovi 28. března 1916 dopis, v němž ho poprvé oslovil *Velectěný příteli!*

[IV.]

Velectěný příteli!

Tak Vás oslovuji, když se tak zaujímáte o Její pastorkyni!

Tolik krásného a lichotivého mi pověděla pí Horvátová, že věru s nedočkavostí očekávám dne, až uslyším, kterák úlohy se pojmají a provádějí.

Podle nahozených tónů pí Horvátové, vím už, že to bude výtečné.

Děkuji Vám za Vaši obětavost. Vzpomínati ji budu vděčně.

Vám v úctě oddaný

Leoš Janáček

Brno, 28. března 1916.

Již 4. května zúčastnil se Janáček první orchestrální zkoušky na Její pastorkyňu v Praze, pozván přímo Kovařovicem.⁵⁵ Tehdy mu přivezl malou partituru své symfonické básně Šumařovo dítě, vydanou Klubem přátel umění v Brně v paměť šedesátých narozenin skladatelových. Věnoval ji Kovařovicovi v kožené vazbě s tímto přípisem:

Na upomínku první zkoušky na Její pastorkyňu z vděčnosti

Praha, 4. května 1916.

Leoš Janáček

Veliký úspěch pražské premiéry Pastorkyně 26. května 1916, zásluha Kovařovicova i celého souboru Národního divadla o něj — to vše bylo už předmětem několikerého vylíčení a hodnocení. Pražskou premiérou Pastorkyně, kterou Janáček nazval *nejšťastnějším dnem svého života*,⁵⁶ byla otevřena jeho opeře cesta do světa. Josef Suk upozornil na strhující Kovařovicovo provedení i na Janáčkovu dílo Maxe Broda, který se brzy stal Janáčkovým spolupracovníkem a pomáhal jeho dílům do Rakouska a Německa.⁵⁷ Nelze opomenout skutečnost, že Pastorkyňa v slováckém nářečí a v slováckých krojích působila v době první světové války též jako výraz národní manifestace proti tehdejšímu rakouskému útlaku.

Po pražské premiéře psal Janáček, plně spokojený a nadšený skvělým představením, hlavním představitelům a zvláště Kovařovicovi listy plné chvály a uznání. Dne 4. června 1916 napsal Kovařovicovi dokonce dva dopisy. Jeden z nich není znám, proto jej otiskujeme v plném znění:

[V.]

Velectěný příteli!

Dostal Jste můj první dopis?

Dny plno ruchu, plno rozčilení, plno bázně a zase naděje, plno očekávání, plno vítězství a zrovna omámení — to vše na mne hluboce účinkovalo. Odejel jsem z Prahy, ale cítil zároveň, že to odnesu. Chřipku jsem Vám vzal a s ní, daleko horší, v Brně ulehl. Probírám se ve vzpomínkách vším, jak se to sbíhalo, rostlo, uzrávalo — a všude se setkávám s Vámi a s Vaší obětavou prací. Jak se Vám

Na paměť
před zkratkou
na její vlastnosti
z vědomí
Leo Janáček
Praha 4. květen 1916

Janáčekův věnovací přepis v partituru symfonické básně Šumařovo dítě, kterou věnoval K. Kovařovicovi.

odměnit, čím mohu já? Jen prosbou zase k Vám jdu, zůstaňte při mne zase v příští práci. Je to „V ý let Broučků v, pravý výlet, na měsíc“.

Je to burleskní opera, ducha a rázu v pravém opaku Její pastorkyně. Vane jí ale i nádech bohémské čisté lásky a tím zmírňuje se plytkost vtipu a ostří satyry. Smím na záhlaví partitury připsat dílo Vám za vděk, za obrovskou práci, s kterou Jste mne vyzdvihl, že třeba se mi vážně zamyslet a podívat se výši a věřit snad, že skutečně stojím tak výjimečně? Přijmete to věnování?

Tolikrát jsem Vám již psal a bolelo mne, že nikdy jste mi neodpověděl. Odpovíte teď, když víte, že jsem přesvědčen o velikosti obětavé Vaší práce, když nezapomenu, že přišel jste a dirigoval, ač churav, těžce churav?

Chci dojet o svátcích zase do Prahy. Citím se jen v tom zlatém domě šťasten mezi všemi těmi, jimž věvodíte na čest a slávu českého umění.

Přijmete mne zas přátelsky tak, jak já k Vám čistým srdcem chvátám a dny čítám, abych už byl mezi Vámi.

Chápu se pera teprve nyní, abych všem poděkoval, jichž zásluhou jsem vyrostl. Byl jsem jako v omámení a procítuji teprve.

Vyřídte milostivé paní můj aktivý pozdrav.

Vám zůstávám na

vždy oddaný

Leoš Janáček

Brno, 4. června 1916.

Do Luhačovic pojedem!

V prvním dopise ze dne 4. června 1916 odpověděl Janáček na Kovařovicův překrásný dopis ze dne 3. června, v němž jej Kovařovic vyzýval, aby nevyznamenával jen Kostelničku G. Horvátové, nýbrž věnoval pozornost širšímu kolektivu sólistů, který bez výjimky přinesl jeho dílu to nejlepší.⁵⁸

Teprve druhý Janáčkův dopis z téhož dne 4. června 1916 je vlastním velikým díkem a uznáním Kovařovicovi. Janáček v ocenění Kovařovicových zásluh o Pastorkyňu jej žádá, aby přijal věnování nové jeho opery *Výlet Broučkův, pravý výlet, na měsíc*.⁵⁹ Přímo prosí málomluvného Kovařovice, aby odpověděl na tento jeho dopis a zdůrazňuje jeho velikou obětavost při provedení *Pastorkyně*.

Kovařovic přijal věnování *Broučka* dopisem ze dne 8. června 1916 s tímto skromným gestem: *Věnování Broučka s radostí a díkem přijímám jako projev vzácný autora samého, platící veškerému členstvu za provedení Pastorkyně*.⁶⁰ V témž dopise vyznamenal Janáček také jako dirigenta, žádaje ho, aby dirigoval slavnostní představení své *Pastorkyně* v den narození mocnáře dne 18. srpna 1916. Kovařovic byl přesvědčen, že by to zvýšilo lesk večera. Tuto nabídku mohl učinit Janáčkovu proto, že jej znal z doby svého brněnského působení jako vynikajícího dirigenta *Besedy brněnské*. Janáček odpověděl dopisem ze dne 9. června 1916, v němž opět vzdal neomezenou chválu Kovařovicovu dirigentskému umění:

[VI.]

Milý příteli!

Děkuji Vám srdečně za Váš dopis. Potěšil mne velmi. „Uvažování“ bylo krátké a rozhodnutí rychlé: Vy jste tím leskem na mojim díle! Není v lepších rukou nad Vaše. Tím je vše řečeno.

Mám z toho radost, že jste postavili v den slavnostní Její Pastorkyni. Držte ji zase tak mistrně a budete mít ve mne tichého a šťastného svědka.

Na shledanou zítra, v sobotu, v Praze.

NB. Když byste mi zaopatřil místečko v divadle na večerní představení, byl bych tomu rád!

Vám zcela oddaný

Leoš Janáček

Brno, 9. června 1916.

Přátelství K. Kovařovice s L. Janáčkem, uzavřené v době příprav na pražské provedení Pastorkyně, rozvíjelo se utěšeně dále. Kovařovic sice nepřišel v létě 1916 do Luhačovic, kam jej Janáček zval — Luhačovice byly vedle Hukvald a Brna nejoblíbenějším Janáčkovým místem —, ale po letech mlčení a vzájemné lhostejnosti rozvílo se mezi oběma umělci vzájemné přátelství. Janáček našel v Kovařovicovi svého uměleckého rádce a příznivce. V rozhodných uměleckých otázkách své tvorby, ba i v otázce obsazení šéfa opery v Brně po převratě, radil se s Kovařovicem jako s autoritou. V červnu 1916 setkal se Janáček v Luhačovicích s ředitelem Divadla sdružených měst východočeských Bedřichem Jeřábkem, který chystal provedení Její pastorkyně v Prostějově v září 1916.⁶¹ Janáček se přimlouval u Kovařovice, aby mu půjčil materiál k Pastorkyni i s jeho partiturovými doplňky.

Pro brněnské nové nastudování Pastorkyně vyhověl Kovařovic Janáčkově a povolil účinkování některých sólistů 4. října 1916 při Pastorkyni v Brně. Velmi byl Janáček potěšen, že se Její pastorkyňa hrála v Praze před Richardem Strausem v říjnu 1916. Psal tehdy po návštěvě Prahy a po rozmluvě s Richardem Strausem tento list Kovařovicovi 17. října 1916:⁶²

[VII.]

Velectěný příteli!

Tož tisíceré díky za provedení před R. Strausem! Víte, mohlo to být ostří dýky, které mne mohlo i bolet! No, dobře to dopadlo. Na nádraží jsem se s ním ještě sešel. Třetí jednání cenil nejvůš. Lesk krojů se mu líbil.

V lidském životě zahrává si osud divně: myslím, že slunce se mi ukázalo na chvíli. Prosim Vás, už stůjte při mně. Potřebuji Vaši pomocné ruky!

Odporučte mne milostivé paní.

Vás upřímně pozdravuje v úctě oddaný

Leoš Janáček

Brno, 17. října 1916.

S novou operou *Výlet pana Broučka* na měsíc zaměstnával se Janáček po pražském provedení *Pastorkyně* stále víc a více.⁶³ Dne 26. října 1916 sdělil Kovařovicovi, že zakončuje druhé jednání, jehož část doveze prof. Romanu Veselému do Prahy, aby zpracoval klavírní výtah. Přál si provedení *Broučka*, jehož dedikaci Kovařovic přijal, zase na Národním divadle a za Kovařovicova řízení. Psal mu v tom smyslu dopis a připojil poznámku, že Bedřich Jeřábek i ředitel František Lacina v Brně provádějí *Pastorkyňu*, aniž by platili tantiémy. Dopis zní:

[VIII.]

Velevážený příteli!

Víte, že se už dodělává klavírní výtah prvního jednání „Broučka“. Umělecká Beseda bude to hned tisknout: tak budou zkoušky pohodlné a rychlé.

Ale i II. jednání již zakončuji: jsem již před vrcholem a mohu tak trošku se již rozhlížet po účinu celku. I část partitury II. jednání je čistě opsána a dovezu si ji na Vše svaté p. R. Veselému.

Máte toho dne Pastorkyni? Víte, že Jeřábek i Lacina smlouvy nepodepsali, neplatí a dílo dávají? Ze prý se jim nedůvěřuje!

Piši, abyste neměl nedůvěru ke mně, že slovu nedostojím. Pozdravuje Vás a milostivé paní se poroučí

v úctě oddaný

Leoš Janáček

Brno, 26. října 1916.

Pastorkyňa ovšem zůstala dlouho středem hlavního zájmu Janáčkova. Ten cítil stále větší a větší vděčnost ke Kovařovicovi,⁶⁴ neboť pražský úspěch *Pastorkyně* měl též za následek, že vídeňská *Universální edice* začala pomýšlet na německé vydání *Pastorkyně* a chtěla převzít jednatelství pro německá divadla. Janáček v dopise dne 16. prosince 1916 K. Kovařovicovi, jenž připravil na 17. prosinec téhož roku nové nastudování své opery *Na starém Bělidle*, přeje plný zdar jeho dílu a charakterizuje jeho dirigentské umění. Zároveň se s ním radí, má-li v úvodu k III. jednání *Pastorkyně* vynechat trubky a ponechat jen lesní rohy, aby ono místo znělo tvrději.⁶⁵ Chce totiž před tiskem partitury ve Vídni ještě jednou ji prohlédnout s Kovařovicem a žádá jej, aby mu navrhl

některé změny. V témž dopise oznamuje, že partitura III. jednání Broučka je již čistě opsána.

[IX.]

Velevážený příteli!

Předně Vám přeji k zítřejšímu představení Vaší práce zdaru úplného. Vy mi, jako všichni velcí dirigenti, připadáte jako hořící svíce, jež plápolá, ale šíří sebe přílišně, neboť držena je opačně. Svítíte druhým sice, ale na úkor sebe. Bylo tak a bude tak.

Když se jednou jednalo o tisk partitury Její Pastorkyně, slibil jste, že bychom ji ještě jednou prohlédli k vůli úplné čistotě.

Byl byste té dobrotý a navrhl změny některé, jež byste za dobré uznal?

Já bych rád v úvodu k III. jednání vynechal trompety při motivu



Mají to s cornami a seslabuje se dojem tím. Lépe bude, když tvrdě to samotny corny donesou.

O svátcích dojedu asi na 14 dní do Prahy. Dodá se mi klavírní výtah II. jednání a já Vám dám jeho partituru. Partitura III. jednání je už čistě opsána.

Textovou knížku pošlu řed. Šmorancovi zítra.

Jen ať je dila dost na dvě hodiny! To mi napadá a hrozím se toho, kdyby nebylo ho dost!

Ale naši básníci! Člověk, aby jim vše napověděl — a ještě to vypadne chudě!

Pozdravuji Vás a s uctivým doporučením milostivé paní zůstávám Vám

v úctě oddaný

Leoš Janáček

Brno, 16. prosince 1916.

Tisk Pastorkyně ve Vídni zaměstnával pak Janáček nejčastěji. Ředitelství Národního divadla v Praze rozhodlo, že Pastorkyňa bude předvedena hostům z vídeňské Universální edice i z dvorní opery 4. března 1917.⁶⁶ Kapelník dvorní opery Hugo Reichenberger pod dojmem pražského provedení Pastorkyně navrhl přijetí Pastorkyně na scénu dvorního divadla ve Vídni. Janáčkoví dramatikovi otvírala se cesta do světa, vděčně však uznával Kovařovicovy zásluhy i jeho autoritu. V předvečer prvního výročí provedení Pastorkyně na Národním divadle v Praze, vzpomínal Janáček zvláštním listem *nejšťastnějších dnů svého života*.⁶⁷

Před tiskem partitury ve vídeňské Universální edici uposlechl Janáček Kovařo-

vicovy rady, aby nepřipojoval k tisku předehtu k Pastorkyni, nazvanou Janáčkem Úvod k Její pastorkyni — Žárlivost. Kovařovic odůvodňoval tuto radu tím, že předehtu nemá s dílem více společného než titul a že je komponována nezávisle na opeře.⁶⁸ Kovařovic ji považoval spíše za koncertní skladbu než za operní předehtu, ale neměl v tom ohledu pravdu. Janáček se inspiroval v Úvodu k Její pastorkyni lidovou moravskou zbojnickou baladou Žárlivec, a právě idea žárlivosti a náruživosti tvořila souvislost mezi předehtou a vlastní operou, v níž rovněž proniká Lacova žárlivost a náruživost. Mezi předehtou a vlastní operou byla souvislost hlavně po stránce obsahově textové, Janáček v předehtě přímo citoval ze sbírky Sušilovy lidovou píseň Žárlivec, která se v opeře nevyskytuje. Hudební materiál je však v předehtě zcela odlišný než v opeře. Ale právě proto je tato předehtu, nazvaná Janáčkem případně Úvod k Její pastorkyni — Žárlivost zajímavá a nová. Janáček ji považoval za dobré heslo k opeře.⁶⁹ Měla by se provozovat před Pastorkyní, neboť k opeře patří. Janáček v tomto ohledu příliš podlehl K. Kovařovicovi, který mu radil, aby předehtu nedával tisknout zároveň s partiturou Pastorkyně. Sám Kovařovic ovšem tehdy podotkl, že má o tom rozhodnout Janáček.

Úplná Janáčkova důvěra v Kovařovicovo dirigentské umění se projevila v dopise před koncertem orchestru pražského Národního divadla za řízení Kovařovicova v Brně. Janáček zprvu napsal Kovařovicovi 23. září 1917 dopis, v němž mu děkuje, že zvolil Úvod k Její pastorkyni — Žárlivost k provedení v Brně,⁷⁰ a rozvíjí dále myšlenku tehdejšího ředitele brněnského divadla Václava Jiříkovského, aby orchestr Národního divadla v Praze spoluúčinkoval při brněnském provedení Janáčkovy Pastorkyně. Janáček si přál, aby brněnské divadlo pozvalo nejen orchestr Národního divadla v Praze, nýbrž také sólisty a vůdce sboru, zkrátka skoro celé Národní divadlo. V témž dopise, který uveřejňujeme v plném znění níže, vysoce znovu vyznamenal Kovařovice, neboť navrhl zájezd Národního divadla s Pastorkyní do Vídně, aby tam slyšeli vzorné provedení jako „živý příklad“.

[X.]

Velevážený příteli!

Děkuji za vřadění do pořádku brněnského koncertu. Škoda, že není Sumarovo dítě rozepsáno; byl bych Vás i o to poprosil.

Psalo Vám ředitelství brněnského Národního divadla se žádostí, abyste provedli Její pastorkyňu v Brně o svém koncertním zájezdu?

Když mi p. Jiříkovský (ředitel) to sdělil, navrhl jsem mu, aby ne jen orchestr, ale i sólisty a ze sboru vůdce pozval: zkrátka Národního divadla operu.

A což zajet s tím i do Vídně? Zeptal bych se, jak by to přijali ve dvorní opeře.

Vždyt byste mohl některou ze svých prací přibrat. Bylo by to útočení velkolepé.

Když by se Vám myšlenka zamlouvala, tož odpovězte mi ihned. Dopsal bych ihned do Vídně. Pro svou osobu byl bych rád, když by Vaše vzorné provedení uslyšeli za živý příklad.

Pozdravuje Vás

a zůstává Vám oddaný

Leoš Janáček

Brno, 23. září 1917.

Před Kovařovicovým brněnským koncertem 13. října 1917 v Besedním domě vyslovil znovu Janáček plnou důvěru též Kovařovicovu instrumentačnímu umění těmito slovy: *Když byste uznal něco v Úvodu orchestrově vyplnit, učíte tak beze všeho.*⁷¹

Pokud se týká Janáčkovy návrhu, aby Kovařovic zajel s Národním divadlem do Vídně a provedl tam Její pastorkyňu, šlo o pouhé Janáčkovy nadšení; brzy z návrhu sešlo. Janáček však zapomněl, čeho si byl vědom již po pražském provedení své Pastorkyně: že Kovařovic byl těžce churav.

V roce 1917 a 1918 týkala se vzájemná korespondence mezi Janáčkem a Kovařovicem střídavě Pastorkyně, jejíž provedení chystala dvorní opera ve Vídni, a opery Výlet pana Broučka na měsíc, kterou měl řídit Kovařovic v Národním divadle v Praze. Kovařovic se těšil na vídeňskou premiéru Pastorkyně a doufal, že se jí zúčastní jako divák. Také Broučkovi věnoval svou pozornost, i když tato opera působila veliké obtíže s tiskem v Universální edici, s výpravou na Národním divadle a hlavně s obsazením jednotlivých úloh.

Nežli došlo k slavné vídeňské premiéře Pastorkyně, psal Janáček Kovařovicovi 18. listopadu 1917 a stěžoval si na rozdělení výročních cen České akademie věd a umění v Praze. Doufal, že mu bude v r. 1917 udělena cena, protože byl odmítnut, když žádal akademii o cenu na základě opery Její pastorkyňa před několika lety.

Janáčkův dopis zní:

[XI.]

Velevážený příteli!

Píši Vám, když chce se mi postěžovat!

Prěkvapilo mne, kterak uděleny ceny Akademii.

Na Vaše slova, žádal jsem svého času p. Chválu, by svým vlivem vymohl mi podporu u Akademie.

Čekal jsem, že i z iniciativy p. t. členů — skladatelů hudebních dostane se mi jakéhos zadostučinění za to, že když jsem svého času žádal Akademii o cenu na základě Její Pastorkyně — byl jsem odmítnut.

Marno; nedožiji se mnohých ani přízně, ani porozumění.

Chci se vzdát členství Akademie, až zvím, kterak byli informováni p. t. členové - literáti.

Stěžuji si Vám z prosté lidské potřeby vytýčiti se proti nespravedlnosti.

S pozdravem

Vám oddaný

Leoš Janáček

Brno, 18. listopadu 1917.

Na tuto Janáčkovu stížnost, z níž vane upřímné přátelství ke Kovařovicovi a zároveň tak velké rozhořčení proti akademii, že z ní chtěl Janáček vystoupit, odpověděl Kovařovic 20. listopadu 1917, vyžádav si informace u Emanuela Chvály, tehdejšího člena poroty v České akademii věd a umění.⁷²

Kovařovic chápal oprávněnost Janáčkovu rozhořčení a přiložil ke svému dopisu. Chválovu odpověď. Bylo z ní patrné, že Janáček se dopustil nedopatření a svou Pastorkyňu nezadal o cenu akademie na rok 1917. Chvála potom zvláštním dopisem dne 25. listopadu 1917 radil Janáčkovu, aby žádal o cenu akademie na příští rok 1918 s poukazem na celé dosavadní životní dílo.⁷³ Janáčkovu tento způsob připadal velmi směšný, svěřil se s tím opět Kovařovicovi dopisem ze dne 26. listopadu 1917. Přesto však byl rozhodnut podat akademii žádost o podporu na příští rok s přihlédnutím k opeře Její pastorkyňa a k celému svému životnímu dílu.⁷⁴ V témž dopise si všiml podrobnosti, týkající se výpravy Pastorkyně ve dvorní opeře vídeňské. Tam měli možnost použít bavlněné věby (širtink), již byl veliký nedostatek v tehdejší válečné době, kdežto Národnímu divadlu v Praze se jí nedostalo.

[XII.]

Velevážený příteli!

P. Chvála mi píše, abych žádost o některou z cen na r. 1918 doložil celým dosavadním životním svým dílem.

Teď teprve vím, že „jsem žil“ stojí v nejlepším za 2000 K neb za 500 K.

Znamenitý rádce je p. Chvála. No, udělám mu po vůli.

Snad přece se někdo najde, který mne výše ocení — někdy. Víím, že chce z křížovatký hladce vyjít.

Prý máte Její pastorkyňu na 7. XII. určenou; zůstane při tom?

Dvorní opera dostala „širtink“, což Národní divadlo nemá delší tykadla?

Pozdravuje Vás a

zůstává Vám

v úctě oddaný

Leoš Janáček

Brno, 26. listopadu 1917.

Premiéra Janáčkovy Pastorkyně ve Vídni se kvapem blížila. Janáček přiznal, že přišla do dvorní opery z Národního divadla a zval upřímně Kovařovice k premiéře ve Vídni tímto dopisem 7. února 1918:

[XIII.]

Velevážený příteli!

Chtěl jsem Vás osobně v sobotu pozvat — ale je mne nezbytně třeba w zkoušek ve Vídni.

Tož se prosím už do Vídne vypravte. Bude mi velkou radostí, když se tam 16. února scjdeme!

Budu bydlet v hotelu Post, Vídeň I.

Mají na to 7 plných zkoušek, orchestr i jeviště—sola—sbor—balet—. Tak by to mohlo jít?

S pozdravem Vám oddaný

Leoš Janáček

Brno, 7. února 1918.

Kovařovic se omluvil a přál Janáčkovu nejskvělejší úspěch. Paní Anna Kovařovicová poslala potom Janáčkovu po vídeňské premiéře Pastorkyně (16. února 1918) dopis, v němž mu sdělovala, že byli v duchu s ním a srdečně mu blahopřáli.⁷⁶

Přátelství mezi Janáčkem a Kovařovicem nebylo Kovařovicovou neúčastí na vídeňské premiéře Pastorkyně nijak otřeseno. Této premiéry se nezúčastnila ani Janáčková přítelkyně Gabriela Horvátová, výborná pražská Kostelníčka v Pastorkyni. Janáček si byl vědom toho, že Kovařovic pomohl Pastorkyni do světa a zároveň dokonale protrhl hráze pražské malé pozornosti k jeho dílu. Jeho provedení Pastorkyně způsobilo také trvalejší zakotvení Janáčkovy hudby v Praze. Jaroslav Křička patřil k prvním umělcům, kteří pochopili Janáčkův svérázný sloh a jeho genialitu. Jako dirigent Pražského Hlaholu uvedl 5. února 1917 novou Janáčkovu kantátu Věčné evangelium podle Jaroslava Vrchlického, bystře tehdy zhodnotiv v Hudební revui též jeho orchestrální baladu Šumařovo dítě. Toto dílo ještě v témž roce 1917 provedl Otakar Ostrčil v České filharmonii. Lze proto říci, že Kovařovic, který dlouho váhal s provedením Pastorkyně a odmítal ji, vykonal potom nejen pro Janáčkovu operu, nýbrž pro celé jeho dílo veliký čin.

Rovněž s uvedením Broučka i obou Výletů páně Broučkových měl Kovařovic nejlepší úmysly. Chtěl je osobně provést na Národním divadle. Průtahy s provedením vznikaly z těchto důvodů: Univerzální edice ve Vídni zdržovala smlouvu i tisk Janáčkovy nové opery, potíže působila výprava, obsazení úloh i vypracování klavírního výtahu. Jednání se protahovalo právě před koncem první svě-

tové války, kdy Janáček již v březnu 1918 napsal do Českého památníku z velkého roku 1918:

Držím se kořenů života našeho lidu; proto rostu a — nepodlehnu! K tomu připojil v notách citát z Výletu Broučkova do XV. století: Povstaň, povstaň všechna říše věrná této zemi české.⁷⁷

Také Kovařovic věřil v rozbití Rakouska-Uherska a v samostatnost našich zemí. Dokladem toho byla i četná provedení Smetanovy Mé vlasti, Dvořákových Slovanských tanců a děl s národní tendencí, jež dirigoval také na českém venkově.⁷⁸

Po převratě r. 1918 nastaly v celém našem životě a v Národním divadle změny zároveň s novými úkoly. Kovařovic, který zajel s orchestrem Národního divadla do Bratislavy a potom do Londýna a Paříže (1919), nepustil se zřetele Janáčkovy Výlety páně Broučkovy. V lednu 1919 napsal Janáčkoví, že se začalo s rozepisováním sborů a orchestrálních hlasů a že čeká na posláni klavírního výtahu. Byl všecek zoufalý z nemožnosti vhodně obsadit hlavní úlohu Broučka.⁷⁹

Klavírní výtah Broučka byl hotov podle Janáčkovy dopisu Kovařovicovi ze dne 12. května 1919 někdy v květnu 1919.⁸⁰ Kovařovic po obdržení klavírního výtahu upozornil Janáčka na požadavky, které klade na pěvce po stránce hlasové, a žádal ho, aby uvážil nutnost úprav obtížných míst.⁸¹

Janáček v odpovědi připomněl Kovařovicovi, aby šetřil své zdraví a znovu mu jako šéfu opery vyslovil plnou důvěru slovy:

Samo sebou se rozumí, že místa vysokých hlasově motivů, ba i dvou partů (jednoho basového a jednoho barytonového) s Vaší pomocí rád upravím. Praktická stránka a výheň citová při skladbě — to se mnohdy u mne nekryje. Prosím Vás o součinnost při tomto mém dile, tak jak jste ji neodepřel již při Pastorčyni.⁸²

Brzy potom 18. října 1919 napsal Janáček Kovařovicovi list, v němž mu sděloval, že hlasově opravil jednotlivé úlohy, zvláště Broučka, aby neměl velkých výšek. Současně poslal Kovařovicovi opravený klavírní výtah s vyznačenými stránkami nižších modulací. Janáček v dopise vyjádřil pevné přesvědčení, že operou Výlety páně Broučkovy vytvořil „novotu“ v naší dramatické literatuře hudební.

[XIV.]

Velevážený příteli!

Prošel jsem Broučka podrobně a pozorně.

Část o XV. století je teď o jediném jednání; celek má tedy tři jednání: Vikárka, měsíc, XV. století.

Lehkých proměn je ovšem v XV. století teď méně, jen dvě. Tím dílo získalo dvou velkých vyvrcholení.

Myslím, že i účinnosti nabylo.

Hlasově jsem partie opravil.

1. Sakristán — Domšik — Lunobor

je b a s s v objemu



2. Würfl — Čaroskvouci — Konšel

je baryton v objemu



3. Mazal — Blankytný — Petřík

je velká tenorová partie (p. Schütz)

4. Málinka — Etherea — Kunka

sopránová velká partie (pí Bogucká)

5. Čišníček — Zázračné dítě — Žák

mezzosoprán v objemu



6. Umělec — Harfoboj — Miroslav — Virtuos

je tenorová partie v objemu



důležitá! (p. Lebeda?)

7. Oblačný — Vacek

je barytonová partie v objemu



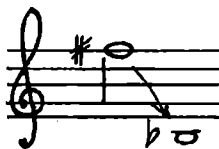
recitační, herecká úloha důležitá!

8. Duhoslav — Vojta je malá

tenorová partie v objemu



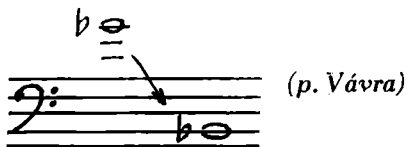
9. *Kedruta* — altová partie objemu



10. *Broučka* jsem opravil, aby neměl velkých výšek.

11. *Zjevení básníkovo* je tedy

vyšší barytonová partie



Tak lidstva solového dost.

Sbory jsem ponechal, jak byly; v jejich výšce za jevištěm se již vyzpívají — a nějaká výpomoc hlasová už se najde.

Některé nižší modulace (str. 146) se lehce zdařily; též i na str. 148, 149, 157, 162.

Skládám tedy své dílo do Vašich rukou v přesvědčení, že přece jsem napsal aspoň — novotu v naší dramatické literatuře hudební.

Opravený klavírní výtah zasilám současně.

Vám oddaný

Leoš Janáček

Brno, 18. října 1919.

Za měsíc nato dostal Janáček od Kovařovice dopis, kterého se nejméně nadál. Dlouholetý šéf opery mu oznamoval, že pro chatrné zdraví byl nucen svěřit nastudování *Broučků* novému opernímu dramaturgovi Otakaru Ostrčilovi. V témž dopise navrhl Kovařovic ještě obsazení úloh. Jeho návrh se poněkud lišil od Janáčkovy návrhu v dopise ze dne 18. října 1919. Mazala—Blankytného—Petřika neměl zpívat Theodor Schütz, nýbrž Miloslav Jenik, místo M. Bogucké (Málinka—Etherea—Kunka) měla vystoupit Ema Miřiovská. Harfoboj—Miroslav—Umělec zůstal podle Janáčkovy návrhu (Ant. Leběda), stejně jako *Zjevení básníkovo* (Jan Vávra).⁸³

Janáček potom napsal Kovařovicovi svůj poslední dopis, v němž litoval jeho vážného onemocnění a vyslovil plný souhlas s obsazením úloh.⁸⁴ K. Kovařovic, který pro zákeřnou chorobu (rakovinu střev) nemohl uvést v letech 1919 a 1920 žádnou premiéru v Národním divadle, rozloučil se s Národním divadlem 28. října 1920 jako dirigent Smetanova *Dalibora*. 6. prosince 1920 zemřel. Paní Anna Kovařovicová poslala Janáčkoví úmrtní oznámení,⁸⁵ ale Janáček jí vyslovil soustrast pouze prostřednictvím Otakara Ostrčila a nekondoloval písemně. V dopise Otakaru Ostrčilovi rekapituloval Janáček svůj poměr ke Kovařovicovi od doby

jeho působení v Brně a charakterizoval jeho činnost na Národním divadle i jeho zásluhy o Pastorkyňu takto:

*Upracoval se, sedřel se a byl ale Národnímu divadlu ke cti. I já nakonec jsem mu Pastorkyni za svůj úspěch vděčen a vzpomínat ho chci jen v dobru.*⁸⁶

Smrtí Kovařovicovou končily osobní vztahy obou umělců. Ale otevřela se otázka Kovařovicových úprav Pastorkyně a požadavků 10% tantiémy z představení, které vznesla pí Anna Kovařovicová, vdova po šéfu opery Národního divadla se svými čtyřmi dětmi.

Zkoumáme-li Kovařovicovy úpravy Pastorkyně, zvané stručně retuše, dospějeme především k těmto závěrům: Kovařovic zastával podobně jako Václav Talich nebo berlínský Erich Kleiber, kteří též v menší míře upravovali některá místa v Pastorkyni, stanovisko, že retuši je třeba a že dirigenti mají právo retušovat. Otakar Ostrčil, který byl zásadně proti retuším, sdělil Janáčkově v době příprav na provedení jeho Broučků, že *Kovařovic retušoval za každou cenu. Přeretušoval i Smetanovu Mou vlast a přeinstrumentoval též celou svou operu Na starém bělidle.*⁸⁷ Odtud si též vysvětlíme, že nemohl hned souhlasit s nezvyklým slohem a instrumentací Její pastorkyně. Uvedli jsme též několik Kovařovicových poznámek o Janáčkově slohu, jak jsme je našli v jeho nedatované skice k Pastorkyni.

Retuše, které Kovařovic prováděl v Pastorkyni, týkaly se především Janáčkově slohu a potom instrumentace. Časté opakování jednoduchých a krátkých motivků, základní rys Janáčkově slohu, byl Kovařovicovi zřejmě proti mysli a působil podle jeho názoru na dramatický spád opery retardačně. Změnit Janáčkův sloh nebylo možné, Kovařovic žádal jistě ústupky, které byly dílu prospěšné. Janáček mohl opakovat několikrát jistou frázi v samostatné instrumentální skladbě. Takový lašský tanec Požehnaný nebo Čeladenský s častým opakováním krátkých motivů je lidové východisko jeho kompozičního slohu, ale několikrát opakování jisté instrumentální fráze působí jiným dojmem než časté opakování vokální fráze na týž text. V tom byl zásadní rozdíl. Kovařovic však jako zkušený divadelník, dramatický skladatel i dirigent a dramaturg světového rozhledu nemohl doporučit mnohonásobné opakování krátkých zpěvů i instrumentálních motivů, protože byly vskutku někdy přeexponovány a zdržovaly dramatický proud. Kovařovic neporušil škrty Janáčkův sloh, nýbrž jej pouze dramaticky usměrnil.

Probíráme-li první vydání klavírního výťahu Její pastorkyně z majetku Marie Calmy-Veselé,⁸⁸ poznáme z jejích zápisů, že Kovařovic provedl škrty na straně 10, 13, 21, 29, 50, 60, 67, 77, 78, 80, 82, 89, 93, 94, 95, 106, 109, 162, 166, 187, 226 a 228. Na straně 10 škrtnl nejen 2 takty nápevného motivu „kterému se dáte najest“ protože se opakuje několikrát, nýbrž i 4 takty instrumentální mezihry, jež se shodně opakují, a další podobné dva takty mezihry před ff. Téhož druhu je dvoutaktový škrtn na straně 13 a 21 i malé zkrácení na straně 29. Větší změnu provedl Kovařovic na straně 50, na začátku VI. výstupu I. vydání klavírního

výtahu, kde škrtl celkem 9 taktů. Po vyčítavém zvolání Jenůfy působila by tato mezihra značně retardačně. Okamžitý zpěv Jenůfy na slova „Duša moja, Števuško, Števo“ je tu zcela na místě. Na straně 60 vypustil Kovařovic opakování slov „Ale je to přísná ženská“ v nápěvu prvního a druhého basu, na straně 67, 77, 78, 80, 82 a 89 vynechal několik taktů stejné mezihry. Na straně 93 a 94 škrtl sice 14 taktů Lacova zpěvu „a on na tobě nevidí nic jiného“, ale toto místo Janáček ponechal a dodnes se provozuje. Změny na straně 95 se omezily v Kovařovicích retuších na škrtnutí 4 taktů opakované mezihry.

V druhém a třetím jednání Pastorkyně provedl Kovařovic menší počet škrtnutí. Na straně 106 a 109, 162, 166 a 187 vyloučil několik opakovaných taktů mezihry, na straně 226 škrtl dva takty opakovaného zpěvu „Pánbůh rač dát dobrý den“ a na straně 228 dva takty opakované mezihry. Obraz celkových škrtnutí tím není ovšem vyčerpán. K tomu bychom museli připočítat škrty podobného rázu, které provedl v důsledku Kovařovicova postoje k Pastorkyni a jeho tendencí Janáček,⁸⁹ a zvláštní Kovařovicovy instrumentační úpravy, v nichž se projevil Kovařovic jako romantik proti realistovi Janáčkově.⁹⁰ Podrobně budu sledovat Kovařovicovy zásahy ve své práci Geneze Janáčkovy Její pastorkyně.

Jisto je, že Janáček s Kovařovicovými úpravami souhlasil, že je uznal a připustil k tisku; poznal totiž v Kovařovicovi upřímného přítele, zkušeného operního dirigenta a instrumentátora. Janáček také věděl ještě za Kovařovicova života, že Kovařovic dostával za tuto úpravu 1 % tantiém z představení Pastorkyně, a neprotestoval.⁹¹ Kovařovic dostával 1 % i tehdy, když Pastorkyňu koncem svého života nedisigoval. Proto po jeho smrti si činila nárok na 1 % též vdova Anna Kovařovicová a uplatňovala tento nárok, když jí roku 1923 nebyla vyplacena 1 % tantiéma z Národního divadla. Tehdy napsala 28. května 1923 Janáčkově ukvapený dopis, že *zakáže a nepovolí provozovat Pastorkyňu*, nebude-li jí tantiéma do určité lhůty vyplacena.⁹²

Došlo k nechutnému sporu, který hrozil soudním vyšetřováním na základě svědectví odborníků, kterými měli být František Neumann, Otakar Ostrčil a dr. Jan Löwenbach. Janáček byl podrážděn, neboť se cítil velmi dotčen, ale nakonec obhájil čest skladatele Pastorkyně. Kovařovic totiž samozřejmě požadoval honorář za své úpravy od nakladatelství Universální edice, které vydalo partituru Janáčkovy Pastorkyně r. 1917; Janáček byl s honorářem srozuměn, nebyl však Kovařovicem uvědoměn o podrobnostech. Teprve začátkem března 1924 dověděl se Janáček z Universální edice, že Kovařovic vskutku obdržel za retuše a právo je otisknout i hrát 300 korun, které přijal pro Fond sólistů Národního divadla. Tím byl autor Pastorkyně očištěn, Kovařovic odškodněn a vdova Anna Kovařovicová pozbyla nároků na 1 % tantiému z představení Její pastorkyně.⁹³

Janáčkovy vztahy ke Kovařovicovi měly za života Kovařovicova i po jeho smrti dramatický ráz. Byly zpočátku plné napjetí a stínů pro Janáčkovu ostrou kritiku Kovařovicovy operní prvotiny Ženichové, potom v době pražského provedení

Pastorkyně nabyly jasu a přátelského charakteru, takže Janáček věnoval Kovařovicovi novou operu *Výlety páně Broučkovy*; po smrti Kovařovicově se opět zachmuřily vlivem požadavků vdovy Anny Kovařovicové. Hrozilo nebezpečí, že bude zeslabena památka K. Kovařovice, který nesporně prospěl Janáčkově Pastorkyni, i když ji přijal pod nátlakem přátel a opožděně. Janáček byl si však dobře vědom toho, odkud přišlo vítězství Pastorkyně, a že Kovařovic měl hlavní zásluhy. Kovařovicovy retuše, které byly vytištěny v partituru, chtěl sice Janáček v době svého rozhořčení a sporu s pí A. Kovařovicovou zakázat, ale neučinil tak; v hloubi své duše musel uznat jejich prospěšnost.

Ačkoli Janáček viděl a slyšel provedení Pastorkyně v Brně, v Praze, ve Vídni, v Berlíně (1924) i v jiných městech od mnohých dirigentů a dokonce vzdal v roce 1926 největší pochvalu brněnskému Františku Neumannovi (*Tak přece nejlépe dirigujete Pastorkyňu*),⁹⁴ přesto musíme i Kovařovicovi přiznat poctivé úsilí odstranit v Pastorkyni zbytečná opakování, dát jí dramatičtější spád a romantičtější zvuk a zároveň připomenout skvělý výsledek jeho upravovatelského umění i jeho dirigentského mistrovství, které Janáček rovněž vysoko hodnotil.

S Kovařovicovými úpravami, aniž tím byl porušen Janáčkův základní sloh i souzvuková osnova, byla hrána Pastorkyňa též za řízení Františka Neumanna a všemi orchestry a dirigenti doma i za hranicemi. Tímto faktem převýšily Kovařovicovy zásahy v Pastorkyni jeho osobní hledisko a Kovařovic tak překonal svůj málo blahovolný postoj k Janáčkově.

Proto mají jeho zásluhy o Její pastorkyňu trvalou cenu.

Poznámky.

¹ Korespondence vyšla jako 7. svazek Janáčkovy archivu. Dokumenty a studie o životě a díle L. Janáčka. Redaktor Jan Ráček. Vydává Filosofická fakulta v Brně z fondu Leoše a Zdenky Janáčkových. Praha 1950, Hudební Matice.

² Nově nalezené dopisy jsou datovány takto: 1. — Praha, 17. ledna 1904, 2. — 10. III. 1904, 3. — Brno, 20. listopadu 1915, 4. — Brno, 28. března 1916, 5. — Brno, 4. června 1916 (je to druhý dopis téhož data. Jeden s jiným obsahem otiskl Artuš Rektorys v citované publikaci). 6. — Brno, 9. června 1916, 7. — Brno, 17. října 1916 (tento dopis byl poprvé publikován v knize *Vzpomínáme K. Kovařovice*. Uspořádal Jan Petr. Praha 1940. I. L. Kober, str. 40. — V Rektorysové edici není), 8. — Brno, 26. října 1916, 9. — Brno, 16. prosince 1916, 10. — Brno, 23. září 1917, 11. — Brno, 18. listopadu 1917, 12. — Brno, 26. listopadu 1917, 13. — Brno, 7. února 1918, 14. — Brno, 18. října 1919. — Z těchto dopisů byly zachovány pouze tři (v uvedeném soupise č. 7., 10. a 13.) s obálkou, na níž bylo jméno adresáta: Slovnutný pán | p. Karel Kovařovic | skladatel a chef opery | Nár. divadla | v Praze | Nár. divadlo |. Formáty 12 dopisů mají tyto rozměry: 15×23 cm, dopis č. 1 má formát 13×15½ cm, dopis č. 2 má rozměry 12×18 cm. — Nedatovaná dvanáctistránková skica (autograf Kovařovicův) je psána tužkou na notovém papíru o formátu 26×34 cm. Je popsána na všech stranách. Mimo to věnoval Janáček Kovařovicovi malou partituru své



Budte mi druhem i v dalších
pracích, vždyt větší mistři
jsou Vám vděční.

Váš
Leoš Janáček

Praha, 14. června, 1916

Fotografie L. Janáčka s věnováním Karlu Kovařovicovi.

(Janáčekův věnovací přepis: Budte mi druhem i v dalších pracích; vždyt větší mistři jsou Vám vděční. Váš Leoš Janáček, Praha 14. června 1916.)

symfonické básně Šumařovo dítě, vydané Klubem přátel umění v Brně v paměť šedesátých narozenin skladatelových (Brno 1914) v kožené vazbě a s tímto přípisem: *Na upomínku prvé zkoušky na Její pastorkyňu z vděčnosti Leoš Janáček. Praha 4. května 1916.* Konečně věnoval Janáček Kovařovicovi svou fotografii z fotoateliéru Drtikolova v Praze s tímto věnováním: *Buďte mi druhem i v dalších pracích, vždyt větší mistři jsou Vám vděční. Váš Leoš Janáček. Praha 14. června 1916.* Věnovací přípis na partituru Šumařova dítěte a fotografii s věnováním Kovařovicovi uveřejňujeme v článku, Z památek na vzájemný vztah mezi Kovařovicem a Janáčkem se zachoval v pozůstalosti ještě Kovařovicův nedatovaný koncept jeho odpovědi Zd. Nejedlému a pohlednice, kterou psal 26. XII. 1915 libretista K. Sípek iK. Kovařovicovi.

- ³ Data Kovařovicova studia u Zd. Fibicha uvádím podle zachovaných Kovařovicových úloh a podle sdělení syna dr. Jos. Kovařovice. Spolehlivý Kovařovicův životopis napsal Otakar Šourek v publikaci *Karel Kovařovic — První operní šéf Národního divadla v Praze 1900—1920*. Praha 1946. Uspořádal Jar. Procházka. Vydal Tiskový odbor Národního divadla v Praze. Hodně materiálu k profilu K. Kovařovice přinesla kniha *Vzpomínáme K. Kovařovice*. Uspořádal Jan Petr. Praha 1940. — Profil Kovařovicův nastínil též Jan Ráček v předmluvě k edici *Rektorysové (1950)*, zajímavý je Kovařovicův profil od Karla Nedbala v jeho knize *Půstoletí s českou operou*. Praha 1959.
- ⁴ Data provedení Kovařovicových skladeb uvádí Hubert Doležil v *Soupise repertoáru Národního divadla v Praze 1881—1935*. Praha 1939.
- ^{4a} První setkání Janáčka a Kovařovice v Brně bylo 29. dubna 1882 při oslavě 25. výročí Akademického spolku Zora v Brně, na níž vystoupil Kovařovic jako sólista-harfista pražského Národního divadla a Janáček řídil sbor Besedy brněnské. Podruhé se setkali oba umělci v Brně na koncertě Frant. Ondříčka v Besedě brněnské dne 5. října 1882. Srov. o tom Vladimír Helfert: *Leoš Janáček. Obraz životního a uměleckého boje*. I. V počtech tradice (Brno 1939, str. 228 a 252).
- ⁵ Janáčkovy kritiky, které vycházely v brněnských Hudebních listech, jím redigovaných (1884—1886), uveřejnil souborně Leoš Firkušný v publikaci *Leoš Janáček kritikem brněnské opery*. Brno 1935. O Kovařovicovi na straně 55—57, 59, 68—69. J. Ráček v předmluvě ke Korespondenci K. Kovařovice (edice Rektorysova) neprávem dovozujc, že Janáček vytkl Kovařovicovi nedostatečnou přípravu Dvořákovy opery *Šelma sedlák*.
- ⁶ Janáček vzpomíná, že znal Kovařovice z dob brněnských a poznamenává: *Štřetli jsme se tu nedobře a z těch dob vlekly se stíny mezi námi*. Srov. o tom v *Korespondenci L. Janáčka s Otakarem Ostrěilem*. Vydal Artuš Rektorys, Praha 1948, str. 47. — Napjetí mezi oběma umělci vzniklo pro Janáčkovu odmítavou kritiku o Kovařovicově opeře *Zenichov* v Hudebních listech 15. ledna 1887 (provedena poprvé v Brně 8. ledna 1887).
- ⁷ Velmi pochvalnou kritiku o Janáčkově koncertě, na němž řídil v Besedě brněnské Křížkovského *Utonulou*, Dvořákův *Hymnus na Hálkovu báseň Dědicové Bílé hory* a téhož symfonii *d moll*, uveřejnil Kovařovic v Hudebních listech 15. ledna 1886, roč. II—1886, č. 7, str. 62.
- ⁸ Srov. L. Firkušný, I. c., str. 68.
- ⁹ Glosa pražského Dalibora vyšla v ročníku IX—1887, str. 31 v Přehledu časopisů. Janáčková odpověď byla otištěna v Hudebních listech J. II. 1887 (srov. L. Firkušný, str. 69).
- ¹⁰ Kovařovicovo působení v Pivodově pěvecké škole od r. 1890 uvádí syn dr. Josef Kovařovic podle zachovaných dopisů. Tím získal Kovařovic důkladný výcvik též v pěvecké výchově, důležité pro budoucího operního šéfa.
- ¹¹ Kovařovic byl prvním redaktorem hudebních příloh Zlaté Prahy v letech 1897—1902. Seznam skladeb, které redigoval podává diplomní práce Jar. Hrabý na filosofické fakultě Karlovy university v Praze 1953.

- ¹² Rukopis tohoto sboru je uložen v Hudebně historickém oddělení Národního musea v Praze pod č. IV-D-79 a byl věnován Jos. Srbovi.
- ¹³ Píseň Smrt na Lermontova napsal Kovařovic r. 1881 a věnoval ji basistovi K. Čechovi (sdělení dr. Jos. Kovařovice).
- ¹⁴ O Kovařovicovi je jisto, že r. 1890 soutěžil v Pražském Hlaholu mužským sborem Naše píseň. Velmi pravděpodobně soutěžil též L. Janáček. Má rovněž sbor Naše píseň na slova Svatopluka Čecha, který vznikl před 7. červencem 1890 (viz moji práci *Dílo Leoše Janáčka*. Abecední seznam Janáčkových skladeb a úprav. Praha 1959, česky, rusky a anglicky. Německy v Beiträge zur Musikwissenschaft 1960–1961). Pravděpodobnost, že se Janáček účastnil Hlaholského konkursu nadhazuje Vrat. Vycpálek v článku: *Neznámý text Svat. Čecha* (Hudební rozhledy VII–1954, 213). Ve výroční zprávě pražského Hlaholu 1939/40 vydal Josef Bartoš studii *Okolo Hlaholského konkursu z roku 1890*. Tam se však o Janáčkově soutěžním sboru Naše píseň nezmiňuje.
- ^{14a} Návrh F. A. Šubrtů dát orchestrální dva valašské tance provést jako vložky v Kovařovicově baletu Pohádka o nalezeném štěstí r. 1889, Janáček odmítl (srov. Frant. Pala v Musikologii 3, 1955, str. 74–75).
- ¹⁵ Kovařovic napsal Královničky pro ženský sbor s průvodem klavíru r. 1889. Byly provedeny tanečně na Národním divadle v Praze s průvodem orchestru zároveň s baletní báčchorkou Pohádka o nalezeném štěstí 6. dubna 1889 (srov. v mé předmluvě *Janáček lidový* k edici Královniček, Praha 1954, KLUH). – Národní tance vydal Kovařovic podle nápěvů sebraných K. Sigmundem pro klavír u Fr. Urbánka v Praze (rok neuveden). V Národním museu je zachován autograf s názvem *Moravské národní tance | pro piano | upravil | Karel Kovařovic | v Praze dne 17. II. 1890*. Vznikaly v téže době, kdy psal Janáček své Národní tance na Moravě (1891, 1893). Kovařovicovy Národní tance obsahují celkem 20 tanců (české, valašské, hanácké a slovácké), z nichž většinu má též L. Janáček ve svých Národních tancích na Moravě a částečně v baletu Rákés Rákóczy. Kovařovicovy Národní tance se dočkaly pěti vydání. Autor je upravil též pro malý orchestr a vydal tiskem ve sbírce Lípa č. XIII (Fr. A. Urbánek).
- ¹⁶ Janáčkův příspěvek k anketě o Národním divadle v Brně vyšel v Moravské revui (Rozhledy po umění, vědě a životě sociálním) r. 1899 na straně 174. Přetiskl jsem jej a opatřil poznámkami v brněnském divadelním listě Program V–1950, č. 6–7, 15. V. 1950, str. 126–128.
- ¹⁷ Srov. můj citovaný úvod *Janáček lidový* v edici Královniček. Praha 1954, str. 4.
- ¹⁸ O Kovařovicových Psohlavcích psal Janáček v brněnské Hlídce IV (XVI)–1899, str. 362–368 ve stati *České proudy hudební*.
- ¹⁹ Lidovou píseň Zelení hájové bejvaly ste moje zpívá ženský hlas za scénou v prvním výstupu Psohlavců. (Srov. klavírní výtah Psohlavců, IV. vydání. Praha 1924, Hudební Matice, str. 7. – Dudácký popěvek, o němž mluví Janáček, viz na str. 10, tamtéž.)
- ²⁰ Janáčkův poměr k Wagnerovi a jeho reformě, zvláště pokud šlo o příznačné motivy a dramatickou účast orchestru a jeho užití, byl celkem záporný. Srov. zvláště Mirko Hanák v Knižnici Hudebních rozhledů V–1959, 172.
- ²¹ Srov. citovaný klavírní výtah, str. 142.
- ²² Cit. klavírní výtah, str. 120.
- ²³ Klavír. výtah, str. 114 (Výstup 6.).
- ²⁴ Viz knihu Zdeňka Nejedlého: *Česká moderní zpěvohra po Smetanovi*. Praha 1911, str. 221 ad.
- ²⁵ Srov. moji studii *Janáček a Čajkovskij* ve Sborníku prací filosofické fakulty brněnské university II–1953, č. 2–4, str. 205.
- ²⁶ O tom Janáček ve svém příspěvku *Glossy ku Dvořákově „neoriginalitě myšlenkové“* (Hlídka XXXII–1915, str. 36 ad.) Janáček praví: *Usudek o originalitě skladby nikdy ne-*

- může být sumární. Kdyby ji bylo jen tolik, co na ostří jehly vejde, už dostačí; tak třeba ji vážit (Srov. též v mé studii *Dvořák a Janáček*, Musikologie 5—1958, str. 359, příloha).
- ²⁷ L. Janáček napsal dva články s názvem *Letnice 1910 v Praze*, první v Hlídce XXVII—1910, str. 555—560 a druhý tamtéž, str. 640—644. Z obou je jasné, že byl v druhé polovině května 1910 v Praze a poslouchal přednášky Zd. Nejedlého. Jan Ráček ve studii *Janáček a Praha* (Musikologie 3—1955) cituje oba Janáčkovy články (str. 26, poznámka 53.), ale nevyvozuje z nich Janáčkovu přítomnost na přednášce Zd. Nejedlého. Z nápěvků Zd. Nejedlého o Kovařovicových Psohlavcích i o Pastorkyni, jež Janáček ve vzpomínutých člancích zaznamenal, plyne, že se přednášky zúčastnil. V téže studii uvádí J. Ráček podle svědectví Zdenky Janáčkové, že Janáček navštívil v témž roce 1910 (l. XI.) představení Kovařovicových Psohlavců. Nebyl pryč s nimi spokojen a vyjádřil se, že Kovařovicova hudba je plačtivě sentimentální.
- ²⁸ Podobná slova o Kovařovicovi najdeme v Nejedlého knize *Česká moderní zpěvohra po Smetanovi*, 224.
- ²⁹ Odmitnutí Její pastorkyně bylo několikrát vylíčeno. Literaturu o Janáčkovi a o historii Pastorkyně uvádí Ota Fric ve sborníku *Leoš Janáček. Obraz života a díla*. Brno 1948, str. 62 ad. Redaktor J. Ráček. Z novějších publikací jmenuji citovanou *Korespondenci L. Janáčka s K. Kovařovicem* (Rektorysova edice), dále *Korespondenci Leoše Janáčka s Marií Calmou a MUDr. Františkem Veselým* (vydali Jan Ráček a Artuš Rektorys, Praha 1951, Hudební nakladatelství Orbis), podnětný článek Františka Paly v Hudebních rozhledech VI—1953, 882 ad. (*Janáček a Národní divadlo*). Srov. též Jar. Vogel ve spise *Leoš Janáček. Leben und Werk*. Praha 1958, Artia a v předmluvě k vydání libreta *Její pastorkyně* (Praha 1959, Operní libreto, sv. 19, KLHU).
- ³⁰ Srov. v mé knize *Janáček ve vzpomínkách a dopisech*. Praha 1946, str. 151 (dopis K. Urválkové a jeho úplné znění v mé studii *K Janáčkově opeře Osud* ve sborníku AMU 1959 — Živá hudba, str. 167/168.
- ³¹ Janáčkovy dopisy K. Kovařovicovi zahrnují dobu od 1904 do 1919, tedy od prvního provedení Pastorkyně v Brně k přípravám a provedení Pastorkyně v Praze (1916) a ve Vídni (1918). Zároveň také poskytují doplněk k přípravám provedení Janáčkových Broučků v Praze. Jejich text opravujeme podle dnešní pravopisné normy, při čemž ovšem zachováváme všechny charakteristické rysy Janáčкова projevu. Opravují například jestliže na jestliže. Pouze na některých místech doplňují nezbytnou interpunkci a rozvádím zkratky, např. Nár. divadlo apod. Dopisy číslováme římskými číslicemi a v poznámkách připojujeme potřebné vysvětlivky zkráceným způsobem, neboť většinu vysvětlivek a doplňků nalezneme čtenář v citované Rektorysově edici. Datování dopisů upravujeme jednotně tak, že píseme čárku jen za místem data, nikoli též před letopočtem, jak psal Janáček ve svých dopisech.
- ³² Kovařovic byl tehdy nervově vyčerpán a léčil se mimo Prahu na francouzské riviéře v lednu a v únoru 1904, takže nemohl odpovědět.
- ³³ Janáčekův dopis ze dne 9. února 1904 po brněnské premiéře Pastorkyně byl uveřejněn v Rektorysově edici na straně 17/18.
- ³⁴ Kovařovicovu odpověď ze dne 4. III. 1904 uveřejnil Rektorys podle znění v článku Pavla Váši *Po zarostlém chodníčku* v Lidových novinách 11. VIII. 1929, uváděje, že originál není zachován. František Pala upozornil na originál dopisu, uložený v Janáčkových sbírkách v Brně, a otiskl jej celý, připojiv úvodní i závěrečnou formuli (srov. Hudební rozhledy VI—1953, 886).
- ³⁵ Viz *Janáčkovy dopisy Haně Kvapilové*, uveřejněné Františkem Palou v cit. Hudebních rozhledech, a dopis dr. Jos. A. Theurerovi v Rektorysově edici, č. 5.
- ³⁶ Podle Janáčкова dopisu H. Kvapilové ze dne 9. května 1904, v němž Janáček dále poznamenává: „Já věřím v tato poloprorocká slova — a nemyslím více na to.“ Ve svém pozdějším

- článku *Za Antonínem Dvořákem* (Hudební Revue IV—1911) psaném o 7 let později, oslabil Janáček Dvořákův výrok, uváděje jej v tázací formě: „A Vaši Pastorkyni budou prý dávat?“ Kloním se k prvnímu znění a původnímu významu i smyslu Dvořákova výroku, uvedeném a vysvětleném Janáčkem v dopise H. Kvapilové 9. května 1904, v témž roce, kdy vyřčen. Srov. též mou studii *Dvořák a Janáček* (Musikologie 5—1958, 121 a v příloze tamtéž na str. 354).
- ³⁷ Viz citovanou Palovu studii v Hudebních rozhledech 1953, nedatovaný dopis H. Kvapilové, který klade K. Tauš mezi 8.—11. duben 1904 (Hudební rozhledy VII—1954, 642).
- ³⁸ Podle zjištění H. Kašlíka, které ušlo pozornosti Fr. Paly. V Moravské Orlici XLII—1904 (V Brně 26. listopadu) nalezl jsem jediné náznaky Kašlíkova zjištění, a to ve zprávě z kanceláře Národního divadla, že Kovařovic zavítá do Brna k slavnostem. Srov. *Kašlíkovy Retuše K. Kovařovice v Janáčkově opeře Její pastorkyňa* (Praha 1938, Unie čs. hudebníků, str. 6). — Pozvání ředitelství Národního divadla v Brně, o nichž píše Janáček H. Kvapilové, se v pozůstalosti Kovařovicově nezachovala.
- ³⁹ Údaje, kdy byla Janáčková díla prováděna v Praze, čerpám ze své publikace *Dílo L. Janáčka* (Praha 1959, Knihnice Hudebních rozhledů). Viz též Rackovou citovanou publikaci *Janáček a Praha*.
- ⁴⁰ Historii Osudu podává dokumentárně *Korespondence L. Janáčka s Artušem Rektorysem*. Vydal Artuš Rektorys (Praha 1949, II. vydání). Srov. též Theodora Straková ve sborníku *Opery L. Janáčka na brněnské scéně* (Státní divadlo v Brně 1958).
- ⁴¹ Chválův referát o provedení Pastorkyně vyšel v Národní politice ze dne 26. ledna 1904, Branbergrův v Čase 24. ledna 1904, Také brněnský žák L. Janáčka Jan Kunc podal referát o Pastorkyni v Radikálních listech v Praze 13. února 1904.
- ⁴² Srov. poznámku č. 27.
- ⁴³ Nejedlého kniha *Zpěvohry Smetanovy* vyšla v Praze r. 1907.
- ⁴⁴ Ke stoupencům Zd. Nejedlého náležel Hubert Doležil, který napsal několik článků, v nichž nesouhlasil s Janáčkovou kompoziční metodou. Janáček tu patrně naráží na Doležilův článek *Nová teorie o národnostním rázu hudby umělé na Moravě* (Hudební revue III—1910, 266 ad.).
- ⁴⁵ Srov. v citovaném Janáčkově článku *Letnice 1910 v Praze*, str. 644.
- ⁴⁶ Dokumentárně byl zachycen tento boj v *Korespondenci L. Janáčka s Marií Calmou a MUDr. Frant. Veselým*. Vydali Jan Racek a Artuš Rektorys v 8. svazku Janáčkovra archívu (Praha 1951, Orbis). Srov. též v mé knize *Leoš Janáček ve vzpomínkách a dopisech* (Boj o Pastorkyňu), str. 146 ad.
- ⁴⁷ Srov. v Rektorysově edici Janáček—Kovařovic dopis č. 6. z 10. XII. 1915.
- ⁴⁸ V klavírním výtahu Pastorkyně (I. vydání 1908) na str. 16.
- ⁴⁹ Týž klavírní výtah, str. 143.
- ⁵⁰ Z dopisu dr. Fr. Veselého L. Janáčkově 9. XII. 1915. Uveřejnil jsem jej poprvé v citované knize *Leoš Janáček ve vzpomínkách a dopisech* na str. 168—170. Viz též citov. korespondence L. Janáček s Marií Calmou . . . , str. 59.
- ⁵¹ Janáček píše Kovařovicovi 9. února 1904 po prvním provedení Pastorkyně v Brně: „Na partituru byly ovšem nutny všeliké opravy; myslím, že teď i mnohé pronešené výtky opravami odpadly (Edice dopisů Janáček—Kovařovic, č. 3, str. 18).
- ⁵² Hynec Kašlík dobře hodnotil Kovařovicovy retuše v Pastorkyni ve své disertační práci *Instrumentační vývoj Leoše Janáčka a retuše Karla Kovařovice v opeře Její pastorkyňa* (rukopis). Srov. v poznámce č. 38. K témuž závěru jako Kašlík dospěl Jaroslav Vogel v monografii *Leoš Janáček. Leben und Werk*, str. 313 (Praha 1958, Artia).
- ⁵³ Srov. v citované Korespondenci L. Janáčka s Marií Calmou . . . , zvláště str. 50—64.

- ⁵⁴ O tom v úryvcích dopisů Janáčkových, které poslal své choti. Uveřejnil Jan R a c e k v citované studii *Janáček a Praha*, str. 27.
- ⁵⁵ V edici dopisů Janáček—Kovařovic, str. 30.
- ⁵⁶ Janáček několikrát důsledně nazval pražskou premiéru Její pastorkyně „nejšťastnějším dnem svého života“. Srov. například dopis, který poslal Ad. Koudelové (v mé knize *Leoš Janáček ve vzpomínkách a dopisech*, str. 173/74).
- ⁵⁷ Janáček v dopise Jos. Sukovi vděčně kvituje Sukův podnět. V níže citované pramenné edici o Brodovi se na tento významný a lidsky úspěštilý Sukův podnět zapomíná. Srov. moji studii *Janáčková Její pastorkyňa*, str. 56. Též Jaroslav Vogel v citované práci str. 307/08. Janáčkovy dopisy Sukovi otiškl Jan M. K v ě t v knize *Živá slova Josefa Suka* (Praha 1946, Topičova edice. Str. 51). Základní pramennou publikací o Brodovi je *Korespondence Leoše Janáčka s Maxem Brodem*. Vydali Jan R a c e k a Artuš R ě k t o r y s. Janáčkův archiv, svazek 9. Praha 1953, Státní nakladatelství krásné literatury, hudby a umění. Tam byly plně zhodnoceny Brodovy zásluhy o Janáčkovu dílo.
- ⁵⁸ Kovařovicův dopis ze dne 3. června 1916 a Janáčkův první dopis Kovařovicovi ze dne 4. června v Rektorysově edici Janáček—Kovařovic, str. 32 ad.. Dobu pražského provedení Pastorkyně dokládá též *Korespondence L. Janáčka s Gabrielou Horvátovou*. Vydal Artuš R ě k t o r y s. Praha 1950, Hudební Matice. Tam též o Janáčkově přátelství ke G. Horvátové.
- ⁵⁹ Tímto Janáčkovým druhým dopisem ze dne 4. června 1916 Kovařovicovi je zcela prokázáno, že Janáček věnoval svou novou operu Výlet pana Broučka na měsíc K. Kovařovicovi. Janáček však nenapsal na partituru Broučka věnování Kovařovicovi a také mu Broučka s věnováním neposlal, ač Kovařovic věnování přijal. Naopak, v roce 1919 věnoval Janáček Výlety páně Broučkovy T. G. Masarykovi.
- ⁶⁰ V edici korespondence Janáček—Kovařovic, str. 35.
- ⁶¹ Její pastorkyňa byla v Prostějově uvedena jmenovanou společností 17. září 1916. Referát vyšel z pera dr. V. Měrky 23. září 1916 v prostějovských Hlasech z Hané. O úrovni tohoto představení srov. v edici korespondence Janáček—Kovařovic, str. 41.
- ⁶² Tento dopis, jediný z nově objevených v pozůstalosti Kovařovicově, byl již uveřejněn, a to v knize *Vzpomínáme K. Kovařovice*. Uspořádal Jan P e t r. Praha 1940, str. 40. Rektorys jej ve své edici dopisů Kovařovic—Janáček neuvádí. — O Straussových dojmech z poslechu Pastorkyně se Janáček roze-psal několikrát (v edici dopisů Janáček—Kovařovic, str. 43, dopis č. 25. O tom též doklady v Rackově studii Janáček a Praha, str. 28 a v citované velké práci Jar. Vogla).
- ⁶³ Velmi složitou historii libreta a opery Výlety páně Broučkových podrobně sleduje *Korespondence L. Janáčka s libretisty Výletů Broučkových*. Vydal Artuš R ě k t o r y s. Praha 1950. Hudební Matice.
- ⁶⁴ Viz např. v dopise č. 26, str. 44 edice dopisů Janáček—Kovařovic.
- ⁶⁵ Tento dopis přináší nové doklady o tom, že si Janáček vážil Kovařovice nejen jako velkého dirigenta, nýbrž též jako zkušeného instrumentátora a divadelníka, jehož přímo žádá, aby navrhl změny. Pokud jde o Janáčkův návrh vynechat trubky v úvodu k III. jednání, nelze dobře zjistit, bylo-li Janáčkovu přání vyhověno. Týká se to čísla 2. v klavírním výtahu i v partituře Janáčkovy Pastorkyně (srov. např. Nebuškovo vydání klavírního výtahu Pastorkyně v Umělecké besedě v Praze 1917, úvod k III. jednání, č. 2, str. 205). Tam jsou uvedeny trubky i lesní rohy a v posledních dvou taktech zaznívají jen lesní rohy.
- ⁶⁶ V edici korespondence Janáček—Kovařovic, str. 46, poznámka č. 33 ad.
- ⁶⁷ Tamže, str. 49, dopis č. 34. Srov. naši poznámku č. 56.
- ⁶⁸ Tamže, str. 52, č. dopisu 38.
- ⁶⁹ Srov. tamže, str. 51, dopis č. 37. Janáček cítil, že Úvod k Pastorkyni nemá té síly a obraznosti, „aby to stálo a se poslouchalo na samém kraji“. Upozornil jsem na citát zbojnický

- lidové písně Žárlivec v Úvodu k Její pastorkyni a na spojitost s Janáčkovým sborem Žárlivec ve své práci *Janáčkova Její pastorkyňa*, str. 27/28. Jar. Vogel v citované práci, str. 187/88, schvaluje Kovařovicův názor, aby Janáček nedal tisknout tuto předeheru zároveň s Pastorkyní. Přesto jsem přesvědčen, že ideově a obsahově patří tento zajímavý Úvod k Její pastorkyni—Žárlivost jako organická část k opěře.
- ⁷⁰ Brněnský koncert orchestru Národního divadla z Prahy za řízení K. Kovařovice 13. října 1917 v Besedním domě popisuje Rektorys v edici dopisů Janáček—Kovařovic, str. 50.
- ⁷¹ Tamže, str. 50.
- ⁷² Srov. tamže, dopis č. 39 v edici dopisů Janáček—Kovařovic, str. 52 a dopis Chválův Kovařovicovi tamže, str. 105.
- ⁷³ Chválův dopis Janáčkově v korespondenci Janáček—Kovařovic, str. 106/07.
- ⁷⁴ Janáčkovy styky se starou Českou akademií věd a umění sledoval v článku L. Janáček a Česká akademie věd a umění Artuš Rektorys (Hudební rozhledy VI—1953, str. 621 ad.). Srov. k tomu můj článek *Janáčkův neznámý feuilleton*, tamže na str. 619. — Na rok 1917 obdržel první cenu od akademie Vít. Novák za svou operu Karlštejn, na rok 1918 dostal cenu L. Janáček.
- ⁷⁵ V dopise Výboru Společnosti Národního divadla 5. února 1918 (v edici dopisů Janáček—Kovařovic, č. 43, str. 54).
- ⁷⁶ Tamže, str. 55.
- ⁷⁷ Faksimile Janáčkova zápisu jsem přetiskl ve své publikaci *Janáček v obrazech* (Praha 1958).
- ⁷⁸ Kovařovicův repertoár zaznamenal V. Podrabský v publikaci Národního divadla: *Karel Kovařovic, první operní šéf Národního divadla v Praze 1900—1920*. Uspořádal Jar. Procházka (Praha 1946).
- ⁷⁹ Dopis č. 71, str. 72/73 v edici dopisů Janáček—Kovařovic.
- ⁸⁰ Tamže, dopis č. 76, str. 77. Klavírní výtah zpracoval Roman Veselý.
- ⁸¹ Tamže, str. 79.
- ⁸² Tamže, str. 80. Dopis je opětovným svědectvím, jak si Janáček přál spolupráce s Kovařovicem a jak ji vysoko cenil. Přináší též příspěvek k psychologii Janáčkovy tvorby, neboť ukazuje, jak ve svém tvůrčím zánícení nemyslí na hlasové i nástrojové možnosti reprodukčních umělců.
- ⁸³ Srov. Kovařovicův dopis Janáčkově tamže, č. 84, str. 83/84.
- ⁸⁴ Dopis č. 85, str. 84.
- ⁸⁵ Úmrtí oznámení zachováno v Janáčkových sbírkách Moravského musea pod sign. D 1347.
- ⁸⁶ V korespondenci Janáček—Ostrčil, č. 55, str. 47.
- ⁸⁷ Tamže, str. 39, dopis č. 44.
- ⁸⁸ Klavírní výtah z majetku Marie Calmy-Veselé je uložen v Janáčkových sbírkách v Brně. Za upozornění na něj děkuji Marii Calmé.
- ⁸⁹ Změny a škrty, které provedl Janáček v Její pastorkyni, zaznamenala ve svém klavírním výtahu Pastorkyně (I. vydání 1908) opět Marie Calma-Veselá. Janáček je provedl na straně 14, 40, 93—95, 142, 175—176, 209—210, 216—217, 221, 225, 229 až 231, 233, 264—265, 269, 277—278. Jsou podobného rázu jako změny a škrty Kovařovicovy. Mimo to provedla M. Calma změny textu na straně 62 a 63 (citovaný klavírní výtah). Místo zpěvu Kostelníčky „mívejte se tady dobře“, který se třikrát opakuje, napsala Marie Calma podle Gabriely Preissově: „Zítř ráno půjdeš domů, aby lidé neřkali, že se za tím štěstím dereš.“
- ⁹⁰ Kromě citované práce H. Kašlíka (naše poznámka č. 52), který provedl též úplnou rekonstrukci původní partitury (neopravené Kovařovicem) podle starých partů, zachovaných v archivu Státního divadla v Brně, naznačil Kovařovicovy retuše poprvé Otakar Nebuška, a to v klavírním výtahu Pastorkyně (II. vydání v Umělecké besedě v Praze 1917),

potom Vlad. Helfert v třetím vydání klavírního výtahu Pastorkyně (Praha 1934, Hudební Matice).

⁹¹ Srov. dopis č. 82, str. 82 ze dne 2. XI. 1919 (Edice dopisů Janáček—Kovařovic), který psal Janáčkově G. Schmoranz. Na něm Janáček poznamenal: *Tomu pravím darebactvo a zlo-dějství!*

⁹² Tamže, str. 86, dopis č. 88.

⁹³ Srov. o tom v edici dopisů Janáček—Ostrčil, dopis č. 104, str. 79.

⁹⁴ Srov. mé vydání korespondence *Janáček—Neumann* v Programu (Divadelním listu Národního divadla v Brně) III—1948, č. 12—13, str. 389—392, č. 14, str. 405—413, č. 15, str. 437—442.

LEOŠ JANÁČEK UND KARL KOVAŘOVIC

Der Autor verfolgt die Beziehungen von Karl Kovařovic, des ehemaligen Opernleiters des Nationaltheaters in Prag (1862—1920) und Leoš Janáček (1854—1928) auf Grund von 13 neu gefundenen Briefen und 3 bisher unbekanntem Dokumenten aus dem Nachlaß von Kovařovic. Diese Dokumente sind ein wichtiger Beitrag zur wahrhaftigeren Erklärung dieser Beziehungen, wie sie sich besonders während des ersten Weltkrieges entwickelten, als Janáčeks Oper *Jenufa* in Prag zum erstenmal aufgeführt wurde (26. Mai 1916). Die Briefe werfen interessantes Licht auf die Zeit der Erstaufführung von *Jenufa* in Prag und zeugen zugleich von der Sorgfalt und Mühe, mit welcher Kovařovic *Jenufa* in vollkommener Weise aufzuführen sich bemühte. Sie bringen auch wichtige Beweise der gewissenhaften Vorbereitungen zur Opernpremiere „Die Ausflüge des Herrn Brouček“, welche ebenfalls in Prag (1920) stattfand.

Übersetzt von Lyäia Štědroňová

ОТНОШЕНИЯ ЛЕОША ЯНАЧКА И КАРЛА КОВАРЖОВИЦА

Автор исследует отношения бывшего заведующего оперой Национального театра в Праге Карла Коваржовица (1862—1920) и Леоша Яначка (1854—1928), выдающегося чешского композитора, на основе тринадцати вновь найденных писем и трех до сих пор неизвестных документов из наследства Коваржовица. Вследствие приведенных писем и документов эти отношения появляются в новом, более правдивом свете — отношения, развившиеся во время первой мировой войны, когда в Праге поставлена была премьера Ее падчерицы (26 мая 1916 г.) под управлением Карла Коваржовица. Письма не только объясняют новым образом период постановки этой оперы в Праге, но свидетельствуют также об отличной работе Коваржовица и дают возможность познакомиться с совестливым приготовлением постановки под управлением Коваржовица не только Ее падчерицы, но и дальнейшей премьеры оперы „Вылеты пана Броучка“ в Праге (1920 г.).

Перевела Л. Штедронёва

