

Kroupa, Jiří

## Kupařovický dvůr jako typ "maison de plaisance"

*Sborník prací Filozofické fakulty brněnské univerzity. F, Řada uměnovědná.* 1993-1995, vol. 42-44, iss. F37-39, pp. [105]-123

ISBN 80-210-1407-5

ISSN 0231-5025

Stable URL (handle): <https://hdl.handle.net/11222.digilib/110749>

Access Date: 16. 02. 2024

Version: 20220831

Terms of use: Digital Library of the Faculty of Arts, Masaryk University provides access to digitized documents strictly for personal use, unless otherwise specified.

JIŘÍ KROUPA

## KUPAŘOVICKÝ DVŮR JAKO TYP „MAISON DE PLAISANCE“

Blížíme-li se po cestě od Pohořelic k Dolním Kounicím, rozvine se před námi panorama, které vytvořila společně příroda i člověk. Na obzoru zahlédneme vrch s kaplí sv. Antonína Padovánského nad Dolními Kounicemi, mezi vesnickými domy probleskuje věž venkovského kostela v Pravlově a uprostřed mezi těmito body leží kupařovický zámek. Všechny tyto uvedené stavby projektoval kolem poloviny století jediný architekt — inženýr v dietrichsteinských službách František Antonín Grimm. Stavba dvora a zámku v Kupařovicích byla dokonce po augustiniánském klášteře v Brně jeho první, samostatně realizovanou stavbou na Moravě, v níž se přiklonil k zásadám francouzské rokokové — klasicistní architektury. Poprvé na význam Kupařovic v odborné literatuře upozornil vlastně teprve Miloš Stehlík, jenž zámek Grimmovi připsal autorsky a přitom poukázal na jeho jisté moderní rysy. Kupařovický zámek má však významné postavení nejen jako umělecká památka v dějinách umění na Moravě, ale i jako stavební soubor, který v sobě synteticky slučuje formovou a symbolickou stránku v historicky konkrétním kontextu.

### Vrchnostenský dvůr

Počátky dějin dnešního zámeckého areálu v Kupařovicích lze s největší pravděpodobností dát do souvislosti s existencí svobodného dvora ve vsi (snad nějakým způsobem souvisel ještě se středověkou tvrzí?).<sup>1</sup> Po polovině 14. století tu je doložena tvrz a dvůr, obojí však bylo na konci následujícího století již pusté. Od 30. let 16. století se staly Kupařovice součástí panství Dolní Kounice a spolu s tímto panstvím měnily i své majitele. V pobělohorské době je získal knížecí

---

1 K dějinám Kupařovic srv. Aug. Kratochvíl, Pohořelský okres. Vlastivěda moravská. Brno 1913, s. 114–118: roku 1379 je tu jmenována tvrz a dvůr, 1498 pustá tvrz a dvůr. Nové připsání Kupařovic, srv. Stehlík, M.: Boskovice. Brno 1969.

rod Dietrichsteinů. V prvních desetiletích pobělohorské doby nebyla situace na dolnokounickém panství lepší než jinde: drancování žoldnéřských sborů, které táhly krajem, ale i drancování nových zbohatlíků, kteří se snažili z nově získaného majetku dostat co největší zisk.

V nové aristokratické generaci se však ve středoevropském prostředí objevila vrstva feudálů, jejíž příslušníci si uvědomovali, že cesta ke zlepšování situace vede přes rekonstrukci hospodářství a přes osvědčené formy hospodářské politiky podnikání ve vlastní režii. Na Moravě byl zřejmě v tomto ohledu jednou z nejvýznamnějších osobností moravský zemský hejtman, kníže Ferdinand z Dietrichsteina (1636–1698). Jeho cílem bylo vybudovat na všech dietrichsteinských panstvích síť vrchnostenských dvorů jako hospodářských center robotně — nevolnického systému. Jeden ze vzorových dvorů měl být rovněž vybudován i v Kupařovicích.

Roku 1663 získal kníže Ferdinand z Dietrichsteina část podílu na svobodném dvoře v Kupařovicích, druhou část vyplatil a roku 1666 začal se stavebními úpravami.<sup>2</sup> 8. dubna 1666 byl do Kupařovic poslán z Mikulova blíže neurčený projekt, podle něhož byly budovány sklepy a současně byly stavěny nové konírny. Tyto stavební úpravy skončily asi v 70. letech 17. století, protože od roku 1677 máme již zachovány pravidelné relace o chovu koní v Kupařovicích. Nový dvůr byl skutečně specializován na chov koní a stal se velmi brzy stabilizujícím prvkem dietrichsteinské ekonomiky. Na přelomu 80. a 90. let 17. století sloužil na příklad jako finanční krytí pro nově zbudovaný špitál v Dolních Kounicích.

K dalším úpravám vrchnostenského dvora v Kupařovicích došlo o něco později, ve 20. letech 18. století. Jejich iniciátorem se stal dietrichsteinský hospodářský inspektor Ondřej Ferdinand Žabský (1664–1735). Žabský praktikoval v různých dietrichsteinských úřadech a posléze se věnoval především chovu koní. Asi v této souvislosti si zvolil Kupařovice za místo svého častějšího pobytu. Svůj vztah ke vsi dobře ukázal finanční podporou kaple, která byla v místě vystavěna po roce 1718 a zasvěcena Neposkvrněnému početí P. Marie.<sup>3</sup> V kapli je umístěn votivní obraz z roku 1722, na němž je Ondřej Ferdinand Žabský zpodoběn se svou manželkou (dcerou dietrichsteinského hospodářského rady Ferdinanda Hegera z Hegersteinu). 13. dubna 1725 sdělil Žabský knížeti do Mikulova, že jeho syn přivezl do Kupařovic dalších 24 klisen pro chov, a že on sám zahajuje novostavbu.<sup>4</sup> O tom, co vlastně Žabský v Kupařovicích stavěl, si lze udělat představu ze specifikace „wegen in dem Kuprowitzer Gestütt – Hoff gefertigter Gebauten“: v dubnu se stavěla nová stáj (der neue Gestütt-Stall),

2 Za Třicetileté války byl v Kupařovicích dvůr, tzv. „Grosses Haus“ (snad pozůstatek tvrze se dvorem ?), jehož podíl získal kníže Dietrichstein 1663. Stavební úpravy srv. dopis in: Moravský zemský archiv Brno, F 119, Vs Dolní Kounice, karton 743.

3 Nad vchodem do kaple je signatura donátora s rokem vysvěcení: „AFS 1722“. Obraz s portrétem donátorů nese nápis „Gestiftet im Jahre des Heils 1722 von den Eheleuten Andreas und Anna Schabsky, Fürst. Dietrichsteinischer Gutsinspector in Kuprowitz“.

4 Žabského dopisy in Mor. zemský archiv, F 119, Vs Dolní Kounice, karton 743.

v květnu nová stavba (das neue Gebau) a v září velká stáj (der grosse Gestütt-Stall). Šlo tedy o rozšiřování koníren přibližně v místech pozdějších restauračních prostor. Podle specifikace čítaly celkové náklady za rok 1725 kolem 1722 zl. Z května 1725 máme zprávu o tom, že Žabský dostal výkres „zahradní fasády“ od jistého pana Brennera.

Ze specifikace známe jména řemeslníků, kteří v Kupařovicích pracovali: byli jimi zednický mistr Václav Kravaný (Gravani) a tesařský mistr Josef Nutz. Zednický mistr pocházel z rozvětvené zednické rodiny. Již jeho otec stavěl pro Dietrichsteiny v Dolních Kounicích, další příslušníci rodiny se objevují na různých stavbách na jižní Moravě. Sám Václav Kravaný stavěl na zámku v Mikulově podle projektů Christiana Alexandra Oedtla a pro Ondřeje F. Žabského přestavěl dům na mikulovském náměstí, jehož autorem byl asi rovněž Oedtl. Kníže mu povolil vedle zednického řemesla ještě vedení obchodu se železářskými potřebami. Když zemřel roku 1745, zanechal po sobě údajně značně zámožnou vdovu. Václav Kravaný pracoval v Kupařovicích ještě do roku 1734. Tehdy byla zřejmě dokončena hospodářská část dnešního areálu. Ještě před tím, 11. dubna 1732, byla na nové stáji vztyčena věžička s hodinami. Dostal za ně zapláceno hodinář Jan Michael Kummer, který zhotovil i výkres, jenž je dnes zachován v archivu velkostatku.<sup>5</sup>

Ondřej Ferdinand Žabský zemřel roku 1735. Vedl dietrichsteinské hospodářství v době největšího rozmachu robotně-nevolnického systému, ale rovněž barokní kultury. Jeho osobnost stojí za přestavbou zámku v Mikulově. Bylo by jistě lákové vidět za výkresy posílanými z Mikulova rovněž stavitele Christiana Alexandra Oedtla, avšak konkrétní doklad o jeho tvůrčí práci za současného stavu poznání v Kupařovicích nemáme.

Místo knížecího inspektora nastoupil nyní Žabského syn, Josef Žabský (1701–1770). Jeho vrstevníkem byl i dědic dietrichsteinského majetku, kníže Karel Maximilián z Dietrichsteina (1702–1784), jenž se ujal správy rodových statků roku 1738. Když nový kníže nastupoval správu svého majetku, uvažoval o dalším rozšíření kupařovického dvora. Měla být vybudována stavba, která by sloužila správě hřebčince, inspektoru dietrichsteinských panství i samotnému knížeti k občasnému pobytu.

V červnu 1738 se kníže tázal, zda jsou zdi koníren v dobrém stavu, aby unesly nástavbu dalšího patra.<sup>6</sup> Na přelomu let 1738 a 1739 zpracovali nový projekt Václav Kravaný a tesař Ondřej Haška. Podle tohoto projektu měla být část koníren skutečně nastavena o jedno patro. Ke starší části potom přistupovala novostavba obrácená směrem ke vsi. Celá stavba byla sjednocena jednotnou fasádou s mansardovou střechou. O vzhledu fasády jsme dobře informováni, protože se

5 Mor. zemský archiv, F 119: 11. dubna 1732, Verzeichnüss wie d. Uhrwerk auf Kuprowitz gemacht soll werden, von Johann Michael Kummer. Rys věže s hodinami tamtéž, sbírka map a plánů velkostatku, č. 63.

6 Mor. zemský archiv, tamtéž, 29. června 1738, kníže vrchnímu: „... ob die Mauers alle von gutten Stand seynd und ob sie noch erlauben einen Stock darüber zubauen...“



zachovaly původní výkresy (jsou připisovány Ondřeji Haškovi).<sup>7</sup> Fasáda měla poměrně konzervativní stylové zaměření, orientované spíše na tradici lokálního stavitelství pozdního 17. století. Přízemí mělo být bosované s příčně oválnými okny, okenní šambrány byly opatřeny drobnými klenáky.

Pokud by došlo k realizaci tohoto projektu, neměli bychom z hlediska dějin umění na Moravě před sebou jistě žádný mimořádný výkon. Kupařovice měly získat hospodářský dvůr, jakých bylo na moravských panstvích velmi mnoho. Ale skutečnost byla naprosto jiná! V krátké době (snad dokonce současně) si mladý kníže Karel Maximilián nechal zhotovit nové, modernější projekty na dostavbu areálu kupařovického hospodářského dvora.

### Kupařovice – „maison de plaisance“

„Jistě je Vám známo, že jsme se rozhodli zvětšit kupařovický dvůr...“, napsal kníže Karel Maximilián 7. března 1739 dolnokounickému vrchnímu.<sup>8</sup> A zatím, co vrchní svážel materiál na staveniště, dal Josef Žabský překreslit Václavu Kravanému originální projekty, zasláné z Mikulova. S autorem projektu se však v této fázi nesetkáváme: architekt a inženýr František Antonín Grimm odejel velmi záhy (asi ve druhé polovině roku 1739) do zahraničí. Proto musel o stavebních záležitostech v této fázi rozhodovat inspektor Josef Žabský. Při realizaci projektu se hlavní nesnáž objevila v tom, že stáje, k nimž měla být přistavěna další část budovy, byly zahlobbeny do země. František Antonín Grimm totiž ve svém „korespondenčním“ projektu na tuto skutečnost nebral ohled. Žabský tedy ve stavebních relacích rozhodl sám, že se nejprve dokončí stavba celého přízemí a teprve podle jeho novějších částí se zarovnájí výšky všech stropů. Dodnes na počáteční stavební problémy upomíná nestejná úroveň podlahy kuchyně (původních stájí knížete Ferdinanda) s ostatními částmi přízemí.

Stavba pokračovala jinak poměrně rychle: 30. července 1739 bylo zcela dokončena první patro.<sup>9</sup> Na staveništi se v této době objevil vídeňský zednický mistr Ludwig Sebastian Kaltner, jenž v téže době pracoval na mikulovském zámku a kníže jej pověřil zřejmě stavebním dohledem. Staveniště totiž vizitoval později ještě několikrát. Začátkem srpna 1739 se souběžně pracovalo na nové fasádě stájí a jízďárny. Zedníci se poté podle Žabského příkazu stěhují k dokončení zámecké budovy. V té době uvažoval Žabský i o tesařském mistru. V Kupařovicích stále pracoval Josef Nutz. Inspektor se však domníval, že na dokončení střechy je přece jen poněkud starší, a že by jej měl vystřídat mladší Ondřej Haš-

7 Jeden z výkresů je vzadu skutečně signován „Hasska 1739“.

8 Dopisy kníže – Žabský z března 1739, srv. rovněž hlášení dolnokounického vrchního Johanna Georga Richtra o dovezení stavebního materiálu do Kupařovic.

9 Kníže vrchnímu, 30. července 1739: „... und weil der erste Stock schon fertig seyn wird, so haben wir den Baumeister Kaltner schon anhero beruffen, welcher annehst künftigen Samstag oder Sonntag zu Kuprowitz eintreffen wird“.

ka. Kníže tak rozhodl rovněž, ovšem s dodatkem: poněvadž se Nutz zasloužil o řadu dietrichsteinských staveb, neměl být ze služeb propuštěn, ale měly mu být svěřeny méně náročné práce na hospodářských stavbách v okolí.

Jak ukazují účetní sumáře, v Kupařovicích se intenzívně pracovalo zejména do roku 1742.<sup>10</sup> Toho roku sem přijíždí i dietrichsteinský sochař Ignác Lengelacher (1698–1780): zhotovil sochařskou výzdobu atiky v průčelí (kamenné vázy a dvojice puttů) a do zámku dodal oba kamenné erby nad vstupními portály obou fasád. Pro sochaře Lengelacherova formátu to byla práce více méně příležitostná, nicméně i tak kvalitou provedení přispěla k výslednému vzhledu kupařovického zámku. Když se v Kupařovicích opět zastavuje v létě roku 1741 Ludwig Sebastian Kaltner, „nalézá zde vše v dobrém stavu“.<sup>11</sup> Na podzim roku 1743 je hrubá stavba zámku a spolu s ní všechny fasády dokončena.

V následujících letech se pracovalo na výzdobě interiérů. V lednu 1744 sepsal kníže Karel Maximilián smlouvu na malířskou výzdobu hlavního sálu. Malířem zde byl brněnský malíř Josef Rotter, jenž zřejmě své první práce po příchodu do Brna maloval pro Dietrichsteiny a pro augustiniány u sv. Tomáše. Výzdobu hlavního sálu v Kupařovicích ukončil v prvních březnových týdnech roku 1744. Malba byla provedena běžnými dekorativními prostředky v duchu interiérové nefigurální výzdoby. Ještě před skončením malířské práce, 12. března 1744 vzkázal kníže malíři prostřednictvím Josefa Žabského, že má navíc vymalovat knížecí a kněžnin kabinet v Kupařovicích a nový pohostinský pokoj na zámku v Židlochovicích. Kněžna by prý chtěla „mít ve svém pokoji něco indiánského, výzdobu našeho kabinetu ponecháváme malířovu vkusu“. V dobové terminologii 18. století slovo „indiánské“ znamenalo především orientální motivy (indické nebo čínské). Při opravách zámku byly skutečně nalezeny v místech kněžnina kabinetu zbytky malby s čínskými motivy. Konečně lze předpokládat, že Josef Rotter namaloval i portrét knížete nad krbem v kněžnině obytné části. Zachovala se totiž nepodepsaná skica, jejíž kreslířská technika má mnohé společné rysy s pohřichu málo zachovanými vlastnoručními Rotterovými kresbami.<sup>12</sup>

V původním projektu bylo počítáno s tím, že bude ponechána již stojící boční zídka s kůlnou před zámeckou stavbou a symetricky k ní se postaví podobná i na druhé straně. Vznikl by tak „čestný dvůr“, podobný časově blízké Grimmově stavbě pro Dietrichsteiny, letohrádku „Leopoldsrue“ u Pohořelic (1743) — původně ostatně odvozené od konfigurace corps de logis a dvou menších staveb v předzámčí (communs) známých z prostředí francouzského. Jak je však patrné

10 Srv. archiválie velkostatku, korespondence kníže Dietrichstein – Žabský.

11 Srv. V. Richter a kol., Mikulov. Brno 1971, s. 184.

12 Mor. zemský archiv, tamtéž, dopisy: 21. října 1743 – kníže žádá rozměry kupařovického sálu, 16. ledna 1744 – Josef Rotter píše inspektorovi, 21. ledna 1744 inspektor knížeti, 28. ledna 1744 – sepsána smlouva s malířem, 9. března 1744 hlásí Žabský ukončení Rotterovy práce, 12. března 1744 kníže píše o dalších Rotterových pracích pro Kupařovice a Židlochovice. Ant. Jirka, Materiálové příspěvky k historii malířství na Moravě. SPFFBU, F 18, 1974, s. 74–75. Doplněk k tomu srv.: J. Kroupa, Kresby Josefa Rottera v Moravské galerii, In: Bulletin MG Brno, 37, 1984, s. 34–36.

z dalších projektů, dal kníže místo toho přednost vytvoření okrasné zahrady před zámek. Když byl nakonec po létech zpracován sumář výdajů na stavbu zámku, dosáhla celková suma na stavbu (nepočítaje náklady na cihly a robotní práci) poměrně vysokou částku, přes 31 000 zl. Drobné náklady na výzdobu zámku trvaly ještě do roku 1748. Ze sumáře si ovšem uděláme i obrázek o prvním větším zásahu do struktury zámku v roce 1763. Tehdy byly provedeny nejen nutné opravy střechy a fasády, ale byly proměněny interiéry z hlediska změny funkce zámku.

Kníže Karel Maximilián ponechával zámek častěji svému staršímu synovi, vášnivému lovcí a jezdcí. Rovněž Josef Žabský, pro nějž byl zámek původně stavěn, se zdržoval spíše v Mikulově. Nový uživatel, hrabě (pozdější kníže) Jan Karel z Dietrichsteina nechal upravit interiéry tak, aby sloužily především pro jeho hosty: jeho přátele, pozdější svobodné zednáře a členy lovecké společnosti „Diana Cacciatrice“ v 70. a 80. letech 18. století.<sup>13</sup> Proto bylo knížecí „appartement“ přestěhováno z druhého patra do patra prvního. V tomto stavu zůstával zámek do konce 18. století. Nutné opravy většinou hospodářského dvora provedli stavitelé, kteří se po Františku Antonínu Grimmovi u Dietrichsteinů vystřídali jako dvorští stavitelé: Jan Karel Hromádka (1782) a Franz Georg Heinrich (1805).

Poté však začal zámek pozvolna chátrat. Popis kupařovického zámku z roku 1809 již hovoří o zastaralém vybavení, nevyhovujícím sklepu, dokonce o vymáčených skleněných tabulích v místnostech knížecího druhého patra. Roku 1810 byl zámek ještě jednou důladněji opraven, ale jeho sociální funkce byla již pozměněna. Zámek byl nyní udržován pouze v souvislosti se sousedním hřebčincem. A když i ten ztratil na významu, začal zámek opět pustnout. Byl používán jako běžné hospodářské stavení a ke konci 19. století byla jedna jeho část využita dokonce jako sýpka.

### „Absteig – Quartier“: symbol a funkce.

Umění se historicky mění a my jeho původnímu kontextu již ne zcela rozumíme. Jeho tajuplnost však nespočívá v nějaké nadracionální sféře. Umění se zdánlivě mění, protože se mění především jeho sociální funkce. To si uvědomíme, jestliže čteme na původních architektonických projektech přípis „Absteig-Quartier zu Kuprowitz“.

Projektantem zámku, který si takto své projekty popsal, byl František Antonín Grimm. Protože však ve druhé polovině roku 1739 odejel do zahraničí, musíme předpokládat vznik těchto projektů v období přelomu 1738 a 1739. Není vyloučeno, že jeho projekt byl přímou reakcí na Kravaného ne příliš vydařené plány rozšíření kupařovického dvora. Předpokládáme tedy, že tvůrcem onoho projek-

13 O novém majiteli srv. J. Kroupa, *Alchymie štěstí. Pozdní osvícenství a moravská společnost 1770–1810*. Brno-Kroměříž 1987, passim.

tu, který je označován v pramenech jako „nový půdorys“ („neuer Grund Riss“) byl František Antonín Grimm. Vypracoval jej zřejmě „korespondenčním“ způsobem a za jeho nepřítomnosti jej konkretizoval inspektor Josef Žabský, případně stavitel Ludwig Sebastian Kaltner.<sup>14</sup>

Podstatným rysem Grimmova projektu byla skutečnost, že nový zámek v Kupařovicích měl být sídlem inspektora Josefa Žabského a současně (!) letohrádkem, letním sídlem (maison de plaisance, Absteig-Quartier) knížete Karla Maximiliána z Dietrichsteina. Snad právě vyřešení architektonické úlohy v symbolických formách vedle nesporných kvalit uměleckých bylo důvodem, proč Grimmův návrh nahradil pouze utilitární a konzervativní koncepci kupařovického zednického mistra. Grimm totiž daný problém vyřešil dvojím způsobem:

- a) prostorovým uspořádáním komplexu budov celého dvora,
- b) sřetením architektonických prvků zámecké fasády.

Základní architektonickou konfiguraci kupařovického dvora určovala v zásadě již daná plocha na půdorysu přibližně lichoběžníka. Při jeho užší základně stál již starší hospodářský dvůr, při jeho delší základně byl projektován „čestný dvůr“ nebo v alternativním provedení okrasná zahrada. Právě na toto rozhraní, mezi složku hospodářskou a projektovanou voluptární, umístil architekt zámeckou budovu. Zámek, spojující knížecí, reprezentativní funkci a hospodářskou, tj. inspektorovu funkci, se jednou svou fasádou obracel do reprezentativního prostoru, druhou do prostoru letní jízdárny, koníren a vlastního hospodářského dvora. Zámek tedy oba prostory spojoval, přičemž hlavní roli zde hrál uzavřený blok zámecké stavby a její fasáda, rozdělená systémem lezén a lišt do sítě horizontál a vertikál.

Fasáda plnila rovněž symbolickou funkci a v moravské architektuře první poloviny 18.století vlastně nemá obdoby. Problém přistavěného patra totiž Grimm vyřešil neobyčejně vtipně tak, že původnímu patru dal navenek vzhled mezaninového polopatra a spojil je s přízemím do jedné strukturální zóny. Teprve na tento základ přistavěl druhé patro, to jest knížecí patro (piano nobile), které ovšem barokní architektonická teorie kladla zpravidla do patra prvního. Aby tuto teorii uplatnil, oddělil architekt František Ant. Grimm na fasádě knížecí patro horizontální profilovanou římsou od celé přízemní struktury a současně do interiéru vestavěl dvoje schodiště: knížecí, jež vede přímo do „druhého“ patra a dvojici menších schodišť po stranách vestibulu do inspektorova prvního patra. Jednotlivé etáže byly nadto na fasádě odlišeny typem a velikostí okenních

14 Grimmovy projekty in: Moravská galerie Brno, inv.č. B 15 304 – Fasáda zámku, pero, papír 42,2 x 57,3 cm, označ. No. 54 Das Kuprowitzer Absteig Quardir bey dem Hofe; B 15 305 – Půdorys mezaninu a patra, pero, papír 43,8 x 36,5 cm, označ. No. 55 Grundriess des Absteig-quardirs zu Kuprowitz; B 15 306 – Půdorys přízemí, pero, papír 43,7 x 57,1 cm, označ. No. 56 Grundriess des Absteig-quardirs zu Kuprowitz sambt PferdSTALLUNG. Kopie Grimmových projektů in: Mor. zemský archiv, F 119, plány a mapy č. 65–69, srv. dále č. 36–37 návrhy na zahradu v Kupařovicích (A. Zinner), č. 64 rám pro obraz, resp. zrcadlo v kupařovickém zámku.

šambrán. Symbolicky tak došlo ke skutečnému oddělení hospodářského přízemí, inspektorova prvního patra a knížecího reprezentativního patra.

V případě fasády kupařovického zámku užil František Antonín Grimm francouzského modulu proporcí letohrádků, u nichž byl poměr proporcí mezi přízemím a patrem rozděleným římsou stanoven na zhruba 1 : 1. Tomuto vertikálnímu sřetězení je protipostaveno horizontální členění fasády systémem bosovaných lezén v rytmu 2 – 2 – 3 – 2 – 2. Toto členění odpovídalo vnitřnímu rytmu místností knížecího patra a fasáda tak působí zcela „à la française“: jako pružný obal obepínající vnitřní prostorovou jednotku. V jednotě interiéru a exteriéru je ovšem dominujícím prvkem vnitřní prostor ústředního sálu, který prostřednictvím vysokých oken proniká do knížecího vnějšího prostoru před zámkem. Jak je patrné na zachovaných projektech, právě centrální část fasády byla pro Grimma hlavním problémem uměleckým. Existují totiž dvě varianty jejího řešení. Na plánu ve sbírkách Moravské galerie v Brně vyniká zejména mohutný portál, jehož bosáž zasahuje až pod obě krajní okna ústředního sálu. V tomto případě jsou osy prvních bočních přízemních oken poněkud vychýleny do stran. Ve druhé variantě (plán v Moravském zemském archivu v Brně) jsou přízemní okna rozmístěna pravidelně, portál je menší, zato však je ostění oken ústředního sálu spojeno průběžnou lištou. To značí: dominujícím elementem se měl stát buď portál, anebo střední okenní zóna. Při vlastní realizaci bylo nakonec užito jistého kompromisu, jenž byl nadto umocněn atikovým nástavcem hlavního průčelí, který vytvořil sochař Ignác Lengelacher.

Kde nalezl dietrichsteinský architekt formulaci stavební úlohy? Odpověď není zase tolik složitá. Nalezneme ji v projektu dvorských koníren Johanna B. Fischera von Erlach a konkrétně v ústředním paláci proti Hofburgu, na jehož fasádě je spojeno bosáží přízemí i první, mezaninové patro. Podobně detail kupařovické fasády lze snadno odvodit ze znalosti vídeňské „předklasiky“ (d'Allio, Fischer ml., A. E. Martinelli). Můžeme tedy kupařovický projekt zařadit do těsné blízkosti fasády nové prelatury brněnských augustiniánů. První naprosto samostatná stavba Františka Antonína Grimma na Moravě je však dílem prostorově natolik moderním, že je nutné uvažovat ještě o dalším možném ovlivnění. Většina znaků, které na kupařovické stavbě můžeme vytknout jako stylově nejzávažnější (púdorys hlavního patra, vytvoření jednotného vestibulu s dvojicí schodišť po stranách, pokus o skeletizaci zahradní fasády, modul fasády apod.), je totiž spojena s tendencemi soudobé francouzské architektonické školy. Pokud za důležité projevy dobového vkusu přelomu 17. a 18. století označíme ve Francii architektonické zásady teoretiků d'Avilera a J. Marietta, potom snad nepřekvapí, že se s jejich díly setkáme v osobní knihovně Františka Antonína Grimma. Snad by zde mohla být ovšem na místě určitá opatrnost, neboť nevíme, kdy se tyto knihy dostaly skutečně do architektovy rukou.

Zdá se nám však symptomatické, že se v Grimmově architektonické tvorbě setkáváme se dvěma fázemi francouzské architektonické teorie. Starší, spojená s A. Ch. d'Avilerem a Jeanem Mariettem byla zřejmě i v prostředí habsburské

monarchie na počátku 18. století velmi dobře známa. Po svém návratu z cest po Francii, se František Antonín Grimm přiklonil k modernějšímu způsobu Jeana Courtonna a Roberta de Cotta spolu s teoretickými náhledy, které získal vlastním studiem architektonického traktátu Sébastiena le Clerca.

Hledáme-li v soudobých vzornících předobraz pro Kupařovice, potom by jím s největší pravděpodobností mohl být půdorys městského domu, který publikoval Augustin Charles d'Aviler ve 2. vydání své publikace roku 1710 (a později ještě v dalších vydáních 1720 a 1738).<sup>15</sup> Dům je půdorysně vytvořen z bloku, k němuž přiléhají nižší, velmi krátká křídla, která propojují ústřední „corps de logis“ s uličním předdvořím. Pokud si tato drobná křídla odmyslíme, zůstává hlavní těleso členěno prakticky totožně jako v Kupařovicích. To nás jen vede k domněnce, že Grimm svůj kupařovický půdorys schématicky převzal z dobové moderního, vzorníkového díla.

V knížecím patře vybudoval František Antonín Grimm dva typické francouzské byty — knížecí a kněžnin. Do patra se vstupovalo hlavním schodištěm, vedle něhož byla v půdorysné ose konfigurace sálu (salle) a vestibulu (vestibule). Byty se skládaly z místností „chambre de parade“, „chambre a coucher“ (ložnice), kabinet, garderoba, předpokoj. V kněžnině části byla navíc i jídelna (salle a†manger).

A. Ch. d'Aviler:

salon – předpokoj – sál – předpokoj – salon  
garderoba-ložnice-jídelna-vestibul- schodiště-garderoba- ložnice

Frant. Ant. Grimm:

ložnice – předpokoj – sál – předpokoj – ložnice  
salon-garderoba-jídelna - vestibul - schodiště-garderoba-salon

Obdobně byl řešen i mezanín. Zde byl jeden pohostinský byt pro vrchnost a jeden pro inspektora Josefa Žabského. Z jeho bytu bylo možné přejít do vedlejší budovy (dnes již neexistující), kde byly knížecí kanceláře a další pohostinské pokoje. K funkčním změnám v obou patrech došlo, jak bylo již řečeno, roku 1763. Tehdy byly v původně knížecím patře dva tzv. panské byty (herrschaftliche Wohnungen) se společnou jídelnou namísto původního vestibulu. V mezanínu byl další panský byt a v bývalé inspektorově části si zřídil svou rezidenci kníže. Měl zde předpokoj, ložnici, přijímací pokoj a jídelnu.

Přízemí sloužilo od počátku provozním a hospodářským účelům. Kromě pokojů správce zámku zde byly místnosti pro sloužící, komora a velký pokoj, tzv. lokajský. V pozdějších letech, zejména na konci 18. století byl užíván jako skladiště, protože zámek měl uzoučký a malý sklep, jenž býval navíc podle do-

15 Srv. R. Blomfield, A History of French Architecture I–IV. London 1921 (reprint New York 1973), IV, obr. CIV, CV.

bových zpráv v jarních měsících často zatopen vodou. Polovinu přízemí ovšem zabírala provozně důležitá „panská kuchyně“ a „cukrárna“, která ovšem sloužila nejen k výrobě dortů, ale např. i k vaření kávy a čokolády. Obě tyto místnosti byly v místech bývalých koníren a při stavbě bylo použito i dvou kamenných sloupů z dřívější stavby pro krb. Kuchyně a cukrárna byly poměrně prostorné místnosti, ale na přelomu 18. a 19. století se ozyvala stížnost na přílišný chlad v jejich prostorách.<sup>16</sup>

Rekonstruujeme-li vybavení zámku, nemůžeme nezpomenout ani jeho barevnosti. František Antonín Grimm jen velmi zřídka používal barevné fasády: vycházel z tradic vídeňské architektury kolem Donata Felice d'Allia a užíval prosté bílé omítky, kterou kombinoval se světle okrovou nebo s odstíny šedé barvy. Tento jeho sklon ještě zesílil později, ve 2. polovině 18. století. Rovněž Kupařovice byly původně omítnuty bíle, snad jen s jemným lomeným odstínem v okenních polích. Na rozdíl od současného stavu však i jednotlivé okenní šambrány byly natřeny bíle. Fasáda byla tedy naprosto střízlivá, interiéry však ovládala rokoková hravost a barevnost. Na zámku byly — pokud můžeme soudit ze zachovaných reliktů — Josefem Rotterem vymalovány: velký salon, dva kabinetů a inspektorova kancelář v mezanínu. V dalších místnostech bylo užito barevných tapet a čalounění, především v dietrichsteinských rodových barvách: červené, žluté a modré. Tak např. kněžnina část byla tapetována modře, knížecí část červeně, inspektorova část žlutě. Další místnosti v mezanínu byly tapetovány zeleně. V pozdější době došlo k jediné změně v interiérové barevnosti, když ne příliš kvalitní zelené tapety byly nahrazeny roku 1763 proužkovanou červenomodrou tapetou. Vše bylo voleno tak, aby interiér sloužil příjemnému pobytu, jak to ostatně rokokově-klasicistní móda menších sídel typu „maison de plaisance“ přímo vyžadovala.

### Zahrada – symbol a funkce

Součástí architektury kupařovického zámku byla samozřejmě zahrada. V souvislosti s architektonickou tvorbou bývá často zahradní stránka „maison de plaisance“ odsouvána do pozadí nebo pojednávána zvlášť. Avšak zahrada nejen okrašlovala sídlo, ale mnohdy doplňovala symbolicky i funkčně celou původní architektonickou koncepci. Nejinak tomu bylo i v Kupařovicích. Zde však vidíme pozvolný přechod od Le Notreovských velkých alegorických parků, jaké zřejmě navrhoval i Conrad Adolph von Albrecht v Jaroměřicích, Budišově, Židlochovicích či Louce. Trend v zahradnictví jde před polovinou století opět směrem k francouzské kultuře, k menší rokokové zahradě.<sup>17</sup>

Jak je patrné z jednoho z projektů zahradní úpravy signovaného „Zinner“, zhotovil návrhy pro Kupařovice zahradní inženýr prince Evžena Savojského,

16 Srv. inventáře in Mor. zemský archiv, F 119, Vs Dolní Kounice, karton 743.

17 Srv. W. Hansmann, *Gartenkunst der Renaissance und des Barock*. Köln 1988, s. 159 ad.

Anton Zinner, týž, který se snad uplatnil i v Židlochovicích patrně v téže době. Zinner navrhl zahradu podle vzoru teoretických francouzských spisů. V Kupařovicích navrhl spíše malý, intimní rokokový park, jenž v italském prostředí je nazýván „giardino secreto“ a jenž přetrvával v zahradní architektuře do konce 18. stol. Vzorem mu byli francouzští zahradní projektanti jako např. Dezallier d'Argenville nebo Dominique Girard, pod jehož vedením sám zakládal zahradu ve vídeňském Belvederu. Bezprostředním vzorem pro Kupařovice byla zřejmě tzv. malá zahrada při Dolním Belvedéru ve Vídni, která svým intimním charakterem dobře odpovídala ploše před zámekem v Kupařovicích.<sup>18</sup> Na této nevelké ploše měly být rozesety všechny prvky umělé zahrady počínajícího 18. stol. Před zámekem byla geometricky rozdělena plocha, v níž se uplatňoval „parterre de broderie“ — umělý záhon, v němž za pomoci zimostrázových keříčků a jemného barevného písku měl být vytvořen složitý, krajkový ornament. Za ním, dále od zámecké budovy následoval umělý záhon vytvořený travou a okrasnými květinami (převážně tulipány různých barev), „parterre de gazon“. Kolem obou parterů vedlo umělé loubí s dřevěnými kabinety, na jejichž vzhledu se podílely zejména popínavé keře a růže („treillage“). Proti francouzským zahradám na jiných místech se v Kupařovicích neuplatnil „bosquet“, vytvářený z drobných stříhaných keřů a stromků. Stalo se tak z pochopitelných důvodů: prostor kupařovické zahrady byl příliš malý, než aby se mohla rozvinout ve všech svých prvcích. Zato však se zde setkáváme s typickým rokokově-klasicistním prvkem, s travnatou plochou částečně zahloubenou do země, zvanou „bowling – green“ podle hry, která byla ve 20. a 30. letech 18. století převezena z Anglie do kontinentální Evropy. To vše vyváželo z prostoru před zámeckou fasádou určité intimní místo, vyhrazené pouze knížecí rodině, případně jejím hostům.

V Kupařovicích ovšem zcela jistě nebyl realizován náročný Zinnerův projekt. Není však vyloučeno, že byl realizován druhý, poněkud jednodušší projekt. Ten není signován, avšak za jeho tvůrce můžeme považovat buď opět Zinnera, nebo Františka Antonína Grimma, který by v tomto případě jen zjednodušil Zinnerovu ideu. Z pramenů víme, že již na konci 18. století zde tato rokoková zahrada nebyla. Byly zde vysázené zdvojené aleje ořechů. Na počátku 19. století byla zahrada zřejmě v neutěšeném stavu a proto sem byl vyslán židlochovický zahradník Karel Marx, jenž navrhl vykácet již poškozené stromy a místo nich na celé ploše chtěl vysázet lichoběžníkové záhony jetele. Tento přístup k původní okrasné zahradě velmi dobře ilustruje ztrátu sociální funkce zámku.<sup>19</sup> Nadto byl jen symptomem racionálního zemědělství počátku 19. století, neboť jetel byl pěstován zejména jako krmivo pro stájové krmení. I tato zahrada ovšem v průběhu 19. století zanikla a v pozdější době již nic nenasvědčovalo původnímu vzhledu prostoru před zámekem. Jediným svědkem zůstalo snad pouze ohrazení zahradního areálu: zídka vedená kolem předzámčí s portálovým vstupem.

18 Vyobrazení spolu s půdorysem in: S. Kleiner, 1731.

19 Mor. zemský archiv, F 119, cit. karton.



### Zámek jako výraz životního stylu

Umělecky i funkčně vytvořil František Antonín Grimm v Kupařovicích jedno z prvních francouzsky orientovaných děl moravského 18. století — dílo, které bylo projektováno domácím umělcem a do jisté míry přeneslo módní vliv do domácího, dosud tradičního prostředí. Přeměna, která se udála během jedné lidské generace v pojetí zámecké architektury je dobře patrná, jestliže srovnáme např. kupařovický „maison de plaisance“ s projektem zámku ve Slavkově. Samozřejmě, že se zde jedná o funkčně odlišné stavby, ale podobným způsobem např. srovnával Chr. Norberg-Schulz barokní projekt zámku Schönbrunn s pozdně barokním a rokokovým zámkem Clemenswerth.<sup>20</sup>

Změna funkce architektury, posun od reprezentativní funkce k drobnější i symbolické funkci je v obou těchto srovnáních jasně patrná. Od kupařovického zámku se ostatně i v moravské architektuře vine linie vrchnostenských, drobnějších zámeckých sídel, které jsou stavěny ve 2. polovině 18. století. Na sklonku 18. století tato linie např. vyznívá v takových architekturách, jakými jsou vrchnostenské zámky v Dukovanech či Zdislavicích.

Z hlediska architektury je důležitý zejména dobový sociální kontext, v němž se pokusil František Antonín Grimm využít některých módních architektonických prvků pro symbolický vztah knížecí a hospodářské složky v zámeckém areálu. Zámek v Kupařovicích můžeme totiž pokládat přímo za určitý symbol nové hospodářské politiky knížete Karla Maximilián z Dietrichsteina, jenž za pomoci Josefa Žabského a inženýra Františka Antonína Grimma nově rekonstruoval dietrichsteinské dvorové hospodářství těsně po polovině 18. století.<sup>21</sup>

Dnes se již jen rekonstrukcí dostaneme k vnitřnímu vybavení zámku. Naštěstí máme zachovány tři zámecké inventáře. První je datován dnem 15. května 1745 a patrně znamená „terminus ad quem“ skončení stavebních prací a zařizování zámku. V inventáři jsou vypočítávány především obrazy: 23 obrazy ve zlatených rámech (většinou s námětem zvířat) a 20 obrazů v černých rámech se zlatenou lištou. Další podrobnější inventáře pocházejí z let 1774 a 1790, tedy z doby po změně funkce obytných místností knížecího i inspektorova patra. Jistým paradoxem však bylo, že počet obrazů i některé kusy nábytku zůstávaly stále ve stejných místnostech. Proto i po změně označení např. byly „panské byty“ původního knížecího patra bohatěji vybaveny než novy knížecí (hraběcí) byt v mezanínu.

Pro dějiny výtvarného umění na Moravě by jistě byly obrazy v kupařovických sbírkách zajímavé. V inventářích však nejsou blíže charakterizovány. Jen několikrát se objeví u obrazu poznámka „Adolph“. Tento údaj můžeme doplnit o zprá-

20 Chr. Norberg-Schulz, *Architettura tardobarocca*. Electa Editrice 1972: uvádí toto srovnání jako paradigma generačního zlomu v dějinách barokní a pozdně barokní architektury.

21 O sociálních a hospodářských předpokladech dietrichsteinské kulturní politiky srv. Jiří Kroupa, *Rokoko-klasicismus jako výraz senzibility aristokracie ve 2. polovině 18. století*. Strojopis dipl. práce, Brno 1975.

vu Jana Petra Cerroniho o tom, že na kupařovickém zámku prý byla v patře a ve vestibulu galerie obrazů nejkrásnějších koní z kupařovického hřebčince. Autorem těchto obrazů byl dietrichsteinský dvorní malíř Josef František Adolph (1685–1762). „Adolph“ – Adolf byl poměrně zručným malířem loveckých zátiší podle nizozemských vzorů. Maloval i portréty, např. v mikulovském zámku je uložen jezdecký portrét inspektora Josefa Žabského.<sup>22</sup>

I neúplná rekonstrukce interiéru však svědčí o některých funkcích, které tato stavba měla splňovat. A nakonec i o tom, že zámek byl budován ve zcela specifickém kontextu. Z toho vyplývá i jeho místo v barokní kultuře 18. století na Moravě. Funkčně byl úzce spjat s počátkem vlády knížete Karla Maximiliána z Dietrichsteina a současně s kupařovickým dvorem a hřebčincem. Teprve rekonstrukce historického a sociálního kontextu nám pomůže osvětlit určité specifické rysy této architektury v její historické konkrétnosti. Samotná architektura jako umělecké dílo samozřejmě existuje „sama o sobě“ a je přístupná formální analýze potencionálního badatele. Domníváme se však, že teprve osvětlení funkce připsu Františka Antonína Grimma, jenž nazval svůj projekt „Absteig – Quartier“ a následná historická rekonstrukce aktualizuje „umělecké dílo v kontextu“ a posléze nám umožní architekturu pochopit jako „otevřené“ umělecké dílo.<sup>23</sup> Jestliže tolik zdůrazňujeme nové ocenění „kontextu“ a celkové rekonstrukce uměleckého díla, neděláme nic převratného. Vzpomeneme si totiž pouze na výrok zakladatele novověkých dějin umění, K. Fr. von Rumohra, jenž se domníval, že „umělecké dílo nemůžeme ocenit bez znalosti okolností a vztahů, v nichž bylo vytvořeno“.

## HOF IN KUPAŘOVICE ALS „MAISON DE PLAISANCE“

Der Brünner Ingenieur Franz Anton Grimm griff wesentlich in die Entwicklung eines Typs des französisch orientierten Modus ein — des Lustschlosses in Mähren. Eine Gelegenheit bot sich dazu beim Umbau des Dietrichsteinschen Wirtschaftshofes zu einer maison de plaisance (Absteigquartier) mit erhaltenen wirtschaftlichen Funktionen in Kupařovice/ Kuprowitz. Dieser bedeutende Dietrichsteinsche Gestüthof wurde schon in den 20er und 30er Jahren des 18. Jhs ausgebaut. Im Jahre 1738 sollte er auch den Anforderungen an einen fürstlichen Aufenthaltsort angepaßt werden. Architektonisch nicht besonders einfallsreiche Projekte schufen damals die heimischen Meister W. Krawany und A. Hasska. Wenn es zu deren Realisierung gekommen wäre, wäre in Mähren kein herausragendes Werk entstanden. Aber der neue Besitzer der Dietrichsteinschen Güter, der neue Fürst Karl Maximilian von Dietrichstein, ließ (ohne Zweifel noch von Wien aus) neue Projekte von Franz Anton Grimm vorbereiten. Grimm reiste bald danach nach Frankreich ab, und der Bau des Lustschlosses wurde in den Jahren 1739–1743 vom L. S. Kaltner visitiert. Was den Grundriß betrifft, schuf Grimm eine im mährischen Milieu völlig neue Konzeption des Lustschlosses, die auf dem Modell eines Vorstadthauses aus dem Musterbuch A. Ch. d'Avilers basierte. Nach diesem

- 
- 22 K Adolfovi srv. J.P. Cerroni, op. cit. ; M. Čoupek, Několik poznámek k životopisu malířské rodiny Adolfů (Adolph). Vlastivědný věstník moravský, XLIII, 1991, s. 179–184.
- 23 Problém otevřenosti uměleckého díla, srv. H. Belting, Kunstwerk im Kontext, in: Die Kunstgeschichte. Eine Einführung. Berlin 1991, s. 222–239.

Modell sind im Interieur zwei typische Barockwohnanlagen um den mittleren rechteckigen Saal im ersten Stock entstanden.

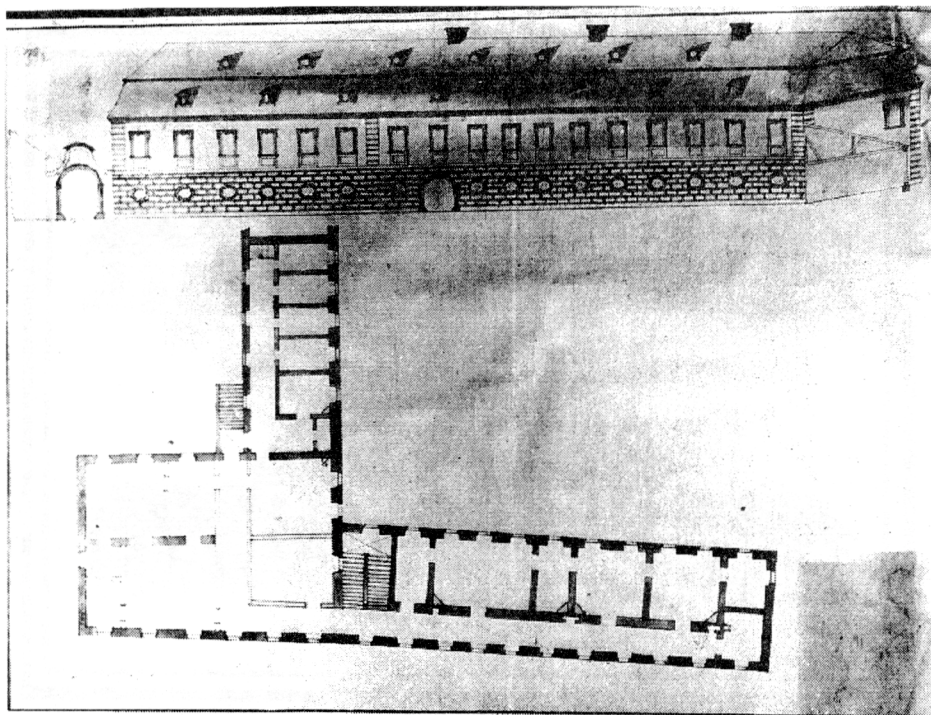
Eine gewisse Besonderheit am Lustschloß in Kupařovice war dann die Tatsache, daß sich das Hauptgeschoß im zweiten Stock befand. Es ergab sich aus dem Umbau, in dem der ursprüngliche Wirtschaftshof aufgestockt wurde. Franz Anton Grimm benutzte diesen Umstand dazu, im ersten Stock die Räumlichkeiten des Inspektors der Dietrichsteinschen Güter Josef Žabský unterzubringen, der auch beim Bau teilweise Korrekturen anbringen durfte. An der Fassade äußerte sich diese Tatsache darin, daß der erste Stock des Inspektors als Mezzanin gestaltet wurde und mit dem Erdgeschoß zu einer Bausstruktur verbunden war. Erst über dieser Substruktion wurde im französischen Modul 1:1 das herrschaftliche Stockwerk aufgebaut. Das Fassadenschema übernahm Grimm zweifelsohne aus zwei Traditionen: vom Palast der Wiener Hofstallungen und von der französisch angeregten Nüchternheit der Fassadengestaltung.

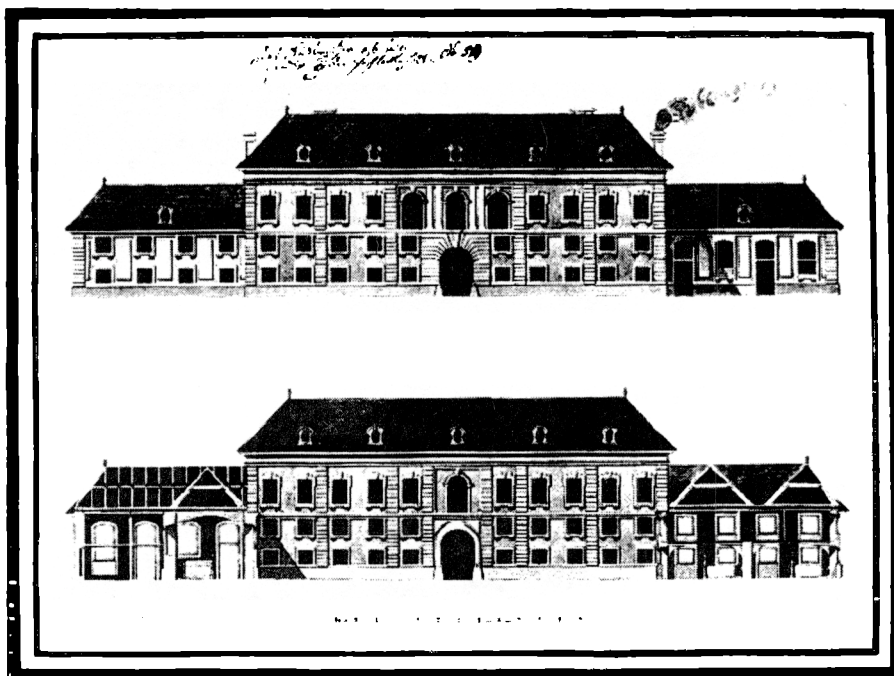
Die Interieurs ließ Fürst Dietrichstein den Maler Joseph Rotter mit leichten, typisch rokokohafte Malereien gestalten. Ähnlich wie bei der Gesamtkonzeption des Schlosses verfuhr der Architekt auch bei der Eingliederung des Lustschlosses in den Wirtschaftshof. Er baute das Schloßgebäude nämlich ins Zentrum zwischen dem voluptuösen Teil (den Garten) vor der Hauptfassade und dem Wirtschaftsteil (die Hengststallungen), der sich an die Hoffassade mit einer Sommerreiterschule anschloß. Den Garten entwarf der Wiener Gartenarchitekt Anton Zinner, der für sein Projekt die Idee des sog. kleinen Gartens bei der Orangerie des Wiener Unteren Belvederes verwendete. Das gesamte Projekt, das heute infolge der späteren Veränderung der Funktion des Schlosses allerdings rekonstruiert werden muß, bedeutete eine gewisse Wende in der Architektur und allgemein in der Kunst der Dekorationen im Mähren des 18. Jhs. Das Schloß wurde nämlich zum ersten Bau einer modernen maison de plaisance, eines nach der französischen Auffassung gebauten Lustschlosses in Mähren. Gleichzeitig kann es als ein gewisses Symbol des neuen Geschmacks und der neuen Wirtschaftspolitik des jungen Fürsten Dietrichstein verstanden werden, der wie auch sein Bruder zu den Anhängern des modernen französischen Geschmacks zählte. Diese Äußerung des modernen Geschmacks war damals noch nicht besonders authentisch; Franz Anton Grimm übernahm ihn nämlich aus zeitgenössischen Musterbüchern und verband ihn in der Fassadengestaltung mit dekorativen Elementen der immer noch barocken Wiener Hofarchitektur.

#### Původ snímků — Nachweis der Abbildungen

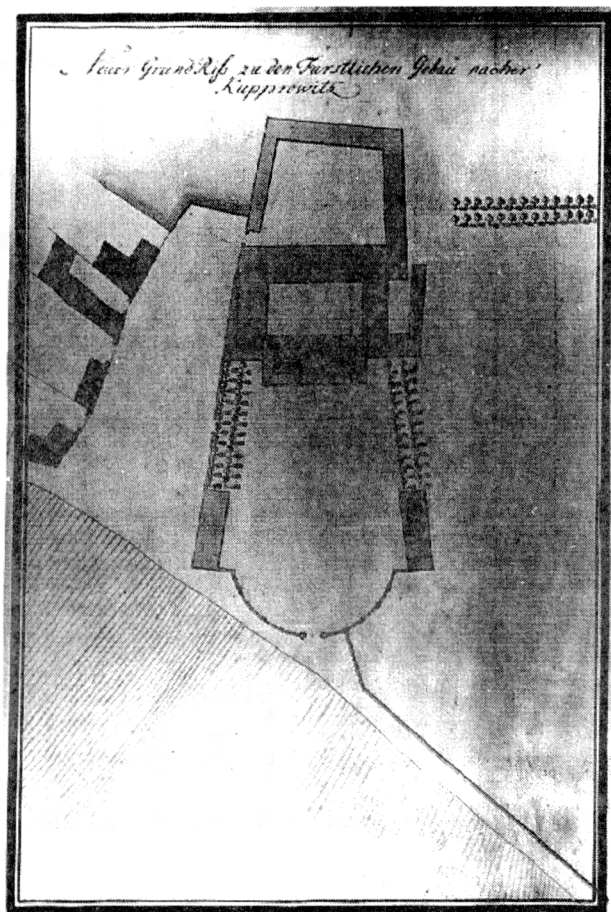
Moravská galerie Brno: 2, 4, 5; Moravský zemský archiv 1, 3 (Irena Armutidisová)

## KUPAŘOVICKÝ DVŮR JAKO TYP „MAISON DE PLAISANCE“

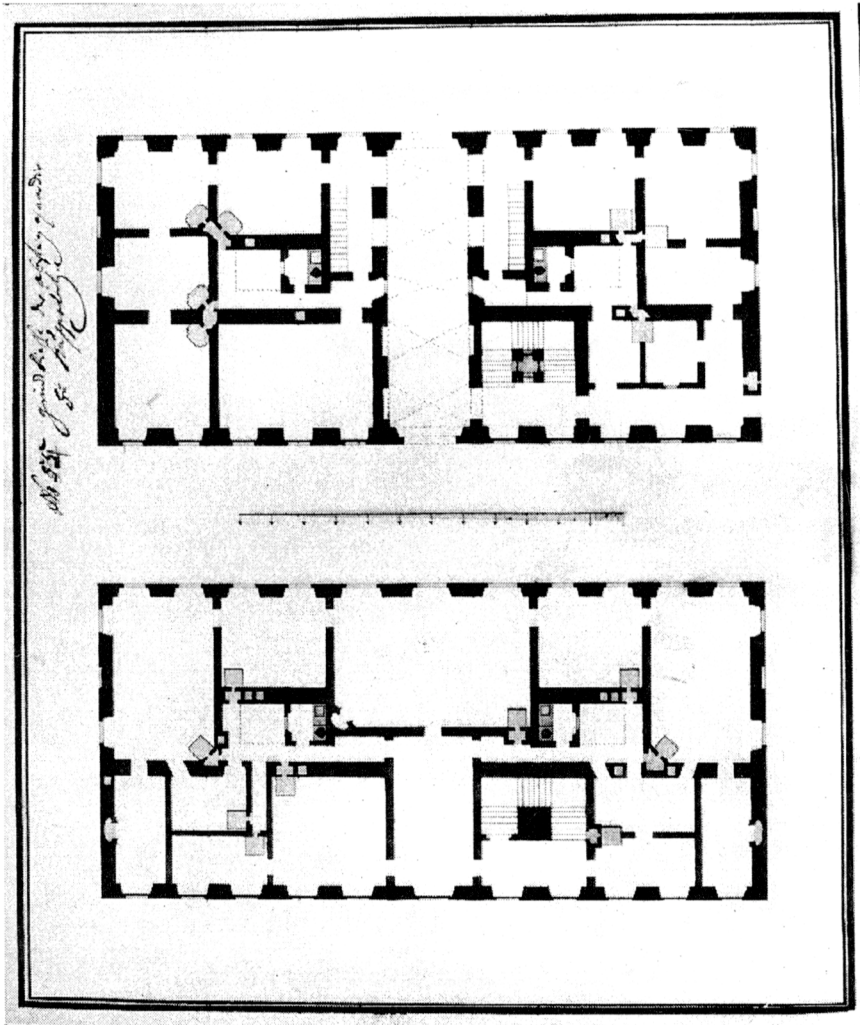




2. Fr. Ant. Grimm, Kupařovice — projekt letohrádku. Moravská galerie Brno.







4. Fr. Ant. Grimm, Kupařovice — půdorys letohrádku. Moravská galerie Brno.





