

Kovárník, Jaromír

**Osídlování nížin ve starším stupni kultury s lineární keramikou na jižní Moravě**

*Sborník prací Filozofické fakulty brněnské univerzity. M, Řada archeologická. 2003-2004, vol. 52-53, iss. M8-9, pp. [31]-52*

ISBN 80-210-3665-6

ISSN 1211-6327

Stable URL (handle): <https://hdl.handle.net/11222.digilib/113669>

Access Date: 28. 11. 2024

Version: 20220831

Terms of use: Digital Library of the Faculty of Arts, Masaryk University provides access to digitized documents strictly for personal use, unless otherwise specified.

JAROMÍR KOVÁRNÍK

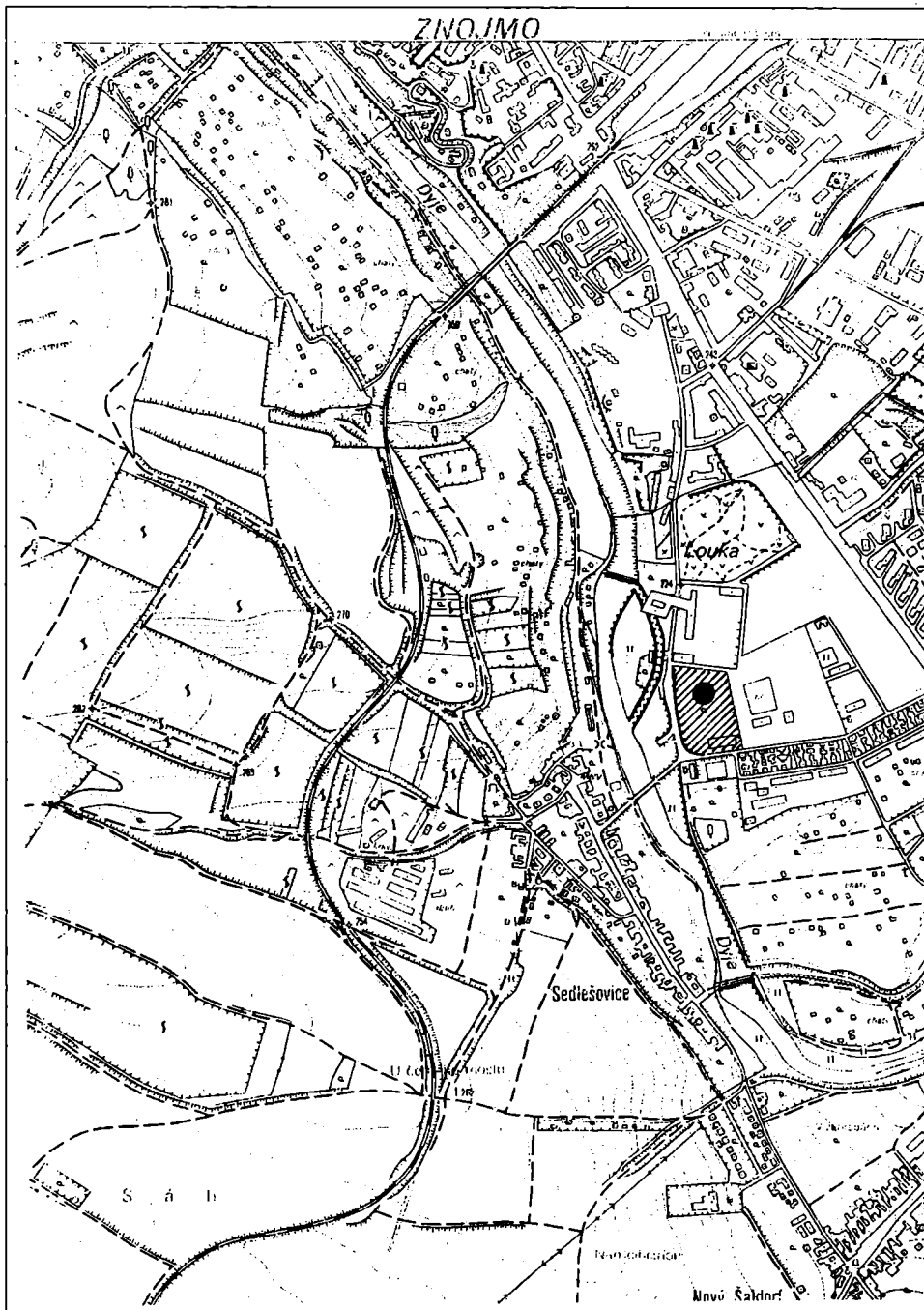
## OSÍDLOVÁNÍ NÍZIN VE STARŠÍM STUPNI KULTURY S LINEÁRNÍ KERAMIKOU NA JIŽNÍ MORAVĚ

### 1. Nález nádoby staršího stupně LnK v nivě Dyje

V uvedeném příspěvku autor upozorňuje na nový typ sídlišť obývaný již od staršího stupně kultury s lineární keramikou (LnK) v nížinných polohách na březích vodních toků. Jde především o nálezovou situaci ze Znojma-Louky, trati Farská zahrada (obr. 1).

Doposud jsme se setkávali se všeobecně vžitým názorem, že lid s LnK osazoval mírně jižně položené svahy se sprašovým podloží. Byly to sice ve srovnání s následným osídlením lidu s moravskou malovanou keramikou (MMK) poněkud níže umístěné plochy, avšak většinou vždy na úbočí návrší nad údolím s nejurodnějšími sprašovými půdami (např. PODBORSKÝ – VILDOMEK 1972, 46; PODBORSKÝ 1993, 77; PAVLŮ 1978, 178). Uvedený model vylučoval (až na výjimky) zabírání inundačních poloh velkých řek. Zejména v mladším stupni kultury s LnK se rovněž objevuje osídlování plošin na výšinách, jak tomu bylo například ve Znojmě-Hradišti (nálezy kamenných broušených nástrojů: SKUTIL 1930–1931, 120; KALOUSEK 1955, 13; nálezy zlomků keramiky mladšího stupně LnK učitele L. Pokorného), což může odrážet „jistý neklid“ a snad již skutečné třenice uvnitř tehdejší společnosti. H. Windl popisuje dokonce vybíjení obyvatelstva na sídlišti, tentokrát opět umístěném na mírném svahu, se dvěma ohrazeními mladší fáze II. stupně LnK s průniky železovské skupiny ve Schletzu (WINDL 1996, 10). Početnější doklady výšinných sídlišť pocházejí zejména z konce mladšího stupně LnK z Čech (Tetín, Mužský-Hrada, Klučov, Cimburk, Lopata a Rubín u Podbořan (např. PAVLŮ 1978, 183).

V poslední době se nám ale počínají vyskytovat nálezy s nejstarší LnK rovněž v údolích, nebo přímo na březích vodních toků (KOVÁRNÍK 1985, 102). Situace vyplývá z průzkumů současných záplavových oblastí, kde souvrství o mocnosti dvou i více metrů ukryla na dlouhou dobu nejen staroneolitická, ale dokonce sídliště z mladšího pravěku, doby římské apod.



Obr. 1. Znojmo-Louka, Farská zahrada. Mapa místa nálezu dvojkónické nádoby fáze Ia LnK.

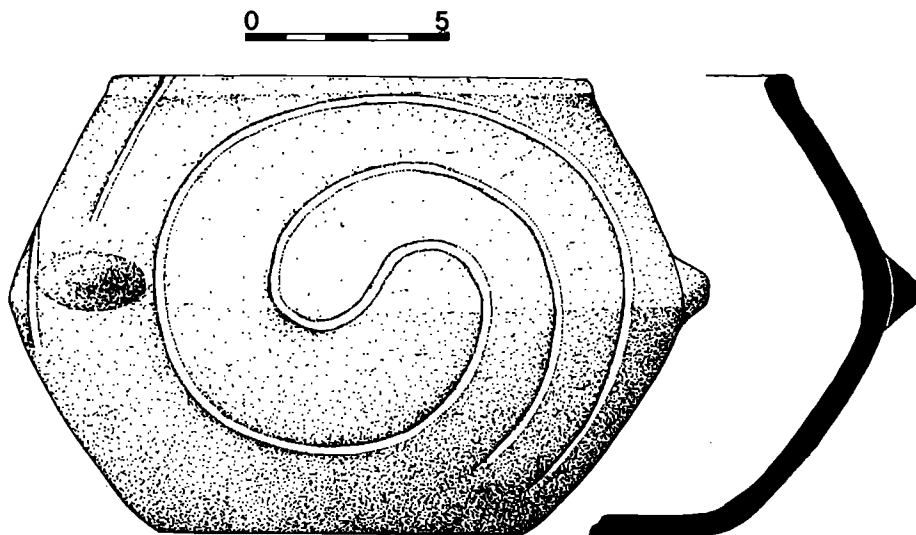
## 2. Nádoba staršího stupně LnK ze Znojma-Louky, „Farské zahrady“

Hodnota nálezu z „Farské zahrady“ ve Znojmě-Louce spočívá ve dvou oblastech. První z nich je již zmíněný nový typ sídlišť lidu s LnK v nížinách, nebo na březích v dolních úsecích říčních toků. Druhý okruh významu tkví jak v objevu nové lokality fáze Ia LnK na jižní Moravě, tak ve výzdobě a povrchové úpravě nádoby (obr. 2, tab. I: 1–2) se znaky starší fáze Ia přináležející k dvojkónickým nádobám se zaobleným lomem výduti pravidelně se třemi jazykovitými, mírně zahrocenými výčnělky a nízkým, válcovitým hrdlem (tvar A-1: PAVÚK 1980, 16–18, obr. 4: 2–3, 5: 1–5, 6: 1–4, 7: 1–12. 23: 1–4, 24: 7, 13, 19 aj.). Novinkou je uplatnění tuhování na vyleštěném vnitřním a vnějším povrchu (kód. č. 69), které se předpokládalo až pro mladší fázi Ib jako náhrada za vyhlazování a leštění (srv. TICHÝ 1961, tab. I-V; 1962a, 276–277, 290; PODBORSKÝ 1993, 79, 91). Drcená tuha (kód. č. 2–3; PAVLŮ – ZÁPOTOCKÁ 1983, 290) se ve vytvářecí směsi nevyskytuje.

Dvojkónická nádoba s mírně odsazeným okrajem (obr. 2, tab. I: 1–2), průměr okraje 12,0–12,2 cm, průměr výduti 16,8–17,0 cm, průměr dna 8,8–9,5 cm, výška 9,5–10,2 cm, tloušťka stěny 0,6–1,2 cm, plavené vytvářecí těsto, organická přísada (č. 91), příměs jemných šupinek slídy a občasných zrn mléčné bílého křemene, výzdobný motiv tří nespojených spirál (tvořených dvojlínkovou páskou), umístěný mezi třemi vodorovně protaženými výčnělky, tvořený žlábkou vyplněnými smolnou hmotou, šířka žlábků 4–5 mm, povrch vně a uvnitř tuhován, šedočerný povrch keramického stěpu (pod tuhováním) jako doklad redukčního výpalu. Nádoba měla již od pravěku mírně poškozenou jednu třetinu okraje.

Naši pozornost upoutává především spojení ryté výzdoby vyplněné smolnou pastou a tuhovaného povrchu. Nádoba byla zhotovena výjimečně vyspělou keramickou technologií již od přípravy vytvářecího těsta plavením až po dokonalou povrchovou úpravu vyhlazením a tuhováním. Jde o první případ dosažení této vysoké úrovně (povrchová úprava mohla být většinou poškozená buď již používáním, stářím včetně působení půdního chemismu a naposledy neopatrným laboratorním zpracováním. Povrch nádob rovněž tuhoval o něco později lid s moravskou malovanou keramikou v mladším vývojovém stupni lengyelské kultury: KOVÁRNÍK 2002, 150–151, obr. 7: 4; kódové č. 10.) Pokládáme si otázku o jeho smyslu, protože kovově lesklé tuhování a černý smolný nátěr v širokých žlábcích nevytvářejí samozřejmě výrazný barevný kontrast. Podotýkáme pouze, že podle zjištění Sl. Vencla (1961, 123, pozn. 237; osobní informace z dubna 1987) výzdobné vzory provedené smolnou pastou pokrývala na nádobách šareckého stupně kůra. Můžeme se proto právem domnívat, že smolný nátěr sloužil opět již vzhledem k přirozené povaze k přilepení doplňujícího jinak (světleji) zbarveného materiálu, který zvýrazňoval výzdobu většinou na tmavém povrchu nádob. Do budoucna před námi zůstává úkol upřesnit, jaký druh materiálu smolný nátěr přilepoval. Výzdoba však pravděpodobně sledovala prvky a motivy ve směru průběhu širokých linií (se smolou). Výjimku tvoří ornamenty ze smolného nátěru v šareckém stupni LnK, které se kříží s rytou výzdobou. Široké žlábkové LnK fáze Ia pak mohly splňovat až druhotný význam výzdoby nádob (podobně jako v mladších kulturách vhloubené rýhy vyplněné bílou inkrustací). Smolný nátěr na nádobách LnK byl častý jev. Pozůstatky známe také

z keramických zlomků fáze LnK IIa ze sídliště u Mašovic nebo ze Znojma-Oblekovic atd. (uloženy v JMM Znojmo; např. i. č. A 4238, 4423 aj.). Naopak na vnějším tmavém povrchu popisované nádoby velmi působí tři větší zrna mléčného křemene. Ohledně úpravy tuhou dále zmiňujeme, že vnitřní a vnější povrch nese uvedený způsob úpravy například u nádob z některých hrobů ve Vedrovicích (hr. č. 36, 69, 81, 104), které spadají do fáze Ib<sub>1</sub> (vyjma hrobu č. 104: ČÍZMÁŘ 2002, 171, 176–177, tab. 10).



Obr. 2. Znojmo-Louka, Farská zahrada. Dvojkónická nádoba se třemi spirálami a tuhováním povrchem fáze Ia LnK.

Vhloubená výzdoba nádoby sestává ze tří samostatných pravotočivých spirál (volut) tvořených dvojlínkovou páskou, které se rozprostírají na stěně od okraje po dno. Začínají na lomu výduti a neuzavřená páska končí nad dnem. Oddělují je tři vodorovně protáhlé výčnělky o délce 2,8–3,2 cm umístěné na největší výduti, k nimž směřují od okraje svislé žlábký, dlouhé 4,1–4,2 cm. Velmi podobné tvarování plecí včetně naznačeného hrdla mají části nádob z nově zjištěných lokalit starší fáze Ia z Hodonic (obr. 3: 1–2, 4, 7–10), nebo z Únanova VII (obr. 6: 1) a dvojkónická nádoba z Brna-Ivanovic (ČÍZMÁŘ 1998b, obr. 1: 1). Výzdobný motiv nádoby ze Znojma-Louky v tomto provedení je sice osobitý, ale páska v podobě oddělené nebo spojené spirály, esovité spirály, případně podobné podkovovité pásky s jedním neuzavřeným koncem (např. ONDRUŠ 2002, 23, 26, 42, 65, 69, 81, 119, obr. 15b: 4, 36: 2, 69c: 4, 70: 1, 81: 1, 123: 1, tab. I: 1a, b, IV: 2–3, V: 4, VII: 1–2, IX: 3), někdy spojená do motivu „běžícího psa“ (srv. ONDRUŠ 2002, 23, obr. 15a: 3), se vyskytuje od staršího po mladší stupeň LnK (ONDRUŠ 2002, 97, obr. 106: 1). Členění po trojicích výzdobných prvků nebo motivů oddělených výčnělky a svislými žlábký je příznačné pro starší stupeň LnK – jak

pro fázi Ia (např. PAVÚK 1980, obr. 4: 2, 6, 5: 1,4, 7: 2, 11, 9: 2–3, 21: 1, 24: 7, 13, 19), tak především pro fázi Ib (subfázi Ib<sub>1</sub>: ONDRUŠ 2002, 27, obr. 18: 1). Rytmičtější ornamentu rovněž předurčovaly tři plastické výčnělky na výduti nebo plecích nádob. Spirála tvořená páskou je přesto častější ve starším stupni. Výzdobný motiv spirály na láhvi z Vedrovic z hrobu č. 69 má proto předlohy ve fázi Ia. Výše uvedené nádoby skutečně spadají ke hrobům z počáteční fáze hřbitova vedrovického sídliště LnK představované subfází Ib<sub>1</sub>, které se navíc nacházely ve středové a jižní části centrální skupiny hrobů (srv. ČIŽMÁŘ 2002, 176, tab. 9).

Časové určení nádoby ze Znojma-Louky, Farské zahrady je rámcové, protože chybí další srovnávací materiál. Především dvojkónická profilace s mírně odsazeným přímým hrdlem typu A-1 ji však na základě obdobných nálezů z jiných oblastí vřazuje do starší fáze a staršího stupně LnK (PAVÚK 1980, 16–18). Pouze pro srovnání uvádíme, že keramiku podobné profilace s nízkým válcovitým hrdlem uvádějí N. Kalicz a J. Makkay dokonce z lokalit s přítomností prvků křišské kultury a szatmárské skupiny, tedy opět staršího neolitického horizontu v rámci Velké Uherské nížiny (srv. KALICZ – MAKKAY 1977, 93–94, 96) např. v Nagyecsed-Péterzug v severovýchodním Maďarsku v povodí řeky Szamos (KALICZ – MAKKAY 1977, 146, 203, tab. 1: 4, 2: 1), z Tiszacsege z mladší fáze szatmárské skupiny v Potisí (KALICZ – MAKKAY 1977, 210, tab. 1–12, 16), soubor nádob stejného stáří z Rétközberencs-Paromdomb v horním Potisí (KALICZ – MAKKAY 1977, tab. 9: 1–2, 4–5, 7–8, 10–13, 18–20; 165: 13–16), nebo E. Lenneis (LENNEIS – NEUGEBAUER-MARESCH – RUTTKAY 1995, Abb. 3) z Winden/See, Frauenhofenu atd. Zařazení nádoby ze Znojma-Louky do starší fáze Ia LnK podporuje rovněž výzdobný motiv volut z dvojlínkové pásky ze žlábků ve tvaru „U“ o šířce 4–5 mm (srv. TICHÝ 1962a, 272, 274, obr. 13: 4, 6–9, 19: 5, 7–8). R. Tichý spojuje s výskytem dvojkónických nádob výzdobu „C1“, případně „A1“. Podobná nádoba řazená do fáze Ib z hrobu LnK vedrovického pohřebiště (ONDRUŠ 2002, 119, obr. 123: 1, tab. I: 1a, b) má sice srovnatelnou výzdobnou kompozici, ale její kulovitý tvar již zcela postrádá lom na výduti, který výhradně přísluší keramice starší fáze Ia. Nejstarší keramika z pohřebiště ve Vedrovicích spadá do subfáze Ib<sub>1</sub> a vhloubená výzdoba je již uskutečněna užšími žlábků (ČIŽMÁŘ 2002, 156, obr. 34: 1). Ve věci přesného časového zařazení nádoby ze Znojma-Louky, „Farské zahrady“ je rovněž důležitá nepřítomnost prvních, ojedinělých notových značek, v podobě oválných důlků ležících mimo vlastní linie, příznačných pro počátek fáze Ib (subfázi Ib<sub>1</sub>) jako například na nižší lahvičce č. 1 z hrobu č. 91/80 nebo na v kříži na dnu misky z hrobu č. 79/79 (ČIŽMÁŘ 2002, 176; ONDRUŠ 2002, 65, 79, obr. 79: 1, 91: 1) ve Vedrovicích, nebo v Žádovicích (ČIŽMÁŘ – GEISLEROVÁ 1997, 72, obr. 14: 4). Tuhování povrchu nádoby by naopak odpovídalo již subfázi Ib<sub>1</sub> LnK. Vzhledem k velké tvarové podobnosti s dvojkónickými nádobami s naznačeným hrdlem ze sídliště Bíňa, objektu č. 36 (PAVÚK 1980, 44, obr. 5–7, 9–11, 23: 1–4, 24: 5, 7, 10–13, 17 – jde o 3. fázi staršího stupně LnK podle členění J. Pavúka), případně již s keramickými tvary z lokality Nitra, Štúrova ulica (PAVÚK 1980, 42, obr. 4: 2–3, 21: 1 – nálezy představují nejstarší 1. fázi I. stupně LnK podle J. Pavúka) je opodstatněné její

rámcové zařazení do fáze Ia snad s možností přesnějšího datování do mladšího vývoje (mimo jiné díky výskytu tuhování povrchu).

Pravidelné, oble nasazené dno vykazuje vyšší míru opotřebení, které svědčí o každodenním užívání nádoby. Celý, neporušený tvar by však nasvědčoval, že nádoba nebyla po uložení do země poškozena díky velmi dobrým podmínkám ukrytí, které jí poskytly bohaté říční nánosy. Druhým možným vysvětlením by mohlo být její případné uložení v hrobu.

## 2.1 Doplnky kódu LnK

Vyhodnocení některých nových nálezů keramiky nejstarší LnK z jižní Moravy přispělo mimo jiné k upřesnění stávajících poznatků jak k technologii jejího zhotovení, tak její výzdobě (v neposlední řadě včetně územního rozšíření).

- a) Nádoba ze Znojma-Louky, Farské zahrady (obr. 2) obohacuje kód LnK o tuhování vnějšího a vnitřního povrchu nádob již ve fázi Ia LnK.
- b) Výduť nádoby z Těšetic-Kyjovic zdobí plasticky ztvárněné spirály, ukončené u kořene uch (obr. 5: 3).

## 3. Starší stupeň LnK na Znojemsku

Starší stupeň, fázi Ia („křiško-volutová“) kultury s LnK (podle třídění R. TICHÉHO, 1962a) lze předběžně uvést ze Znojemska především ze sídlišť na středním toku Jevišovky u Bojanovic, Boskovštejna a Pavlic. Z Bojanovic pochází např. zlomek nádoby s hustými prstovými důlky, připomínajícími tzv. hrubé „barbotino“ (např. Brno-Holásky, Želešice: PODBORSKÝ 1993, obr. 35), které jsou uspořádány do obvodové linie pod okrajem a svislých obdélných ploch pod ní (PODBORSKÝ 1993, obr. 36: 22). Obdobně provedené vrypy seřazené do trojitých linií se nacházejí na nádobě z Boskovštejna. Pod okrajem vytvářejí trojitou krokvicí a úhlopříčně spojované terče kolem střídavě umístěných zátkovitých výčnělků nad a pod největší výduť. Boskovštejnskou kolekci doplňuje nádobka s mírně vytaženým hrdlem a jednoduchou výzdobou vodorovných a svislých linií, podobně zdobená kónická miska, polokulovitá nádobka s dvojitou řadou drobných výčnělků a putny někdy zdobené volutami z několikašabných širokých linií (PODBORSKÝ 1993, obr. 36: 7–9, 11–12, 23; PODBORSKÝ – VILDOMEČ 1972, tab. III: 3, 5, 8, IV: 2).

Shrme-li dosavadní poznatky o výzdobných prvcích a motivech staršího stupně LnK, zastupují je především nehtové vrypy (v řadách pod okrajem), nebo otisky prstů v motivu „obilného klasu“, vodorovné nebo svislé linie, pásy z páru nebo trojice žlábků, spirály, dvojspirály a meandry, někdy uskutečněné v oběžném rázu a jejich lomená podoba, motiv „ležatého S“, „V“, případně „Y“ motiv nebo vedlejší motiv („mezimotiv“), dále girlandy a do sebe zapadající obloučky aj. K nim přistupuje „áčkový“ motiv, rámcově již motiv deště (srv. TICHÝ 1962a, 272, 290, obr. 13: 4, 6n-9, 14: 1, 3–5, 16: 8–9, 19: 5, 7–8; DOČKALOVÁ – KOŠTUŘÍK 1996, 11, 14, obr. 7, 10: 3; aj.). K mladším prvkům a motivům v rámci staršího stupně LnK I patří pak již ojedinělé noty.

V subfázi Ib<sub>1</sub> jsou větší, oválné, umístěné mimo lineární výzdobu jako např. ve Vedrovicích, hroby č. 79/79 a 91/80 (Ondruš 2002, 65, 79, obr. 79: 1, 91: 1, tab. I: 2b) a v subfázi Ib<sub>2</sub> se již začínají přimykát k liniím (na koncích, uprostřed), jako např. na láhvi z hrobu č. 19 (ONDRUŠ 2002, 30, obr. 19: 1).

K dalším sídlištím staršího stupně LnK, fáze Ia, patří Pavlice na jihozápadní Moravě. Mezi nálezy z této lokality se nachází příznačná dvojkónická nádoba se skupinami tří trojic prstových důlků na plecích pod okrajem (PODBORSKÝ 1993, obr. 36: 6), která má velmi blízký tvar k nádobě ze Znojma-Louky, stejně jako další podobná nádoba z Boskovštejna, kterou rovněž zdobí voluty a svislé linie pod okrajem (PODBORSKÝ-VILDOMEK 1972, tab. IV: 1). Nově jsme doložili doklady dalších sídlišť fáze Ia LnK.

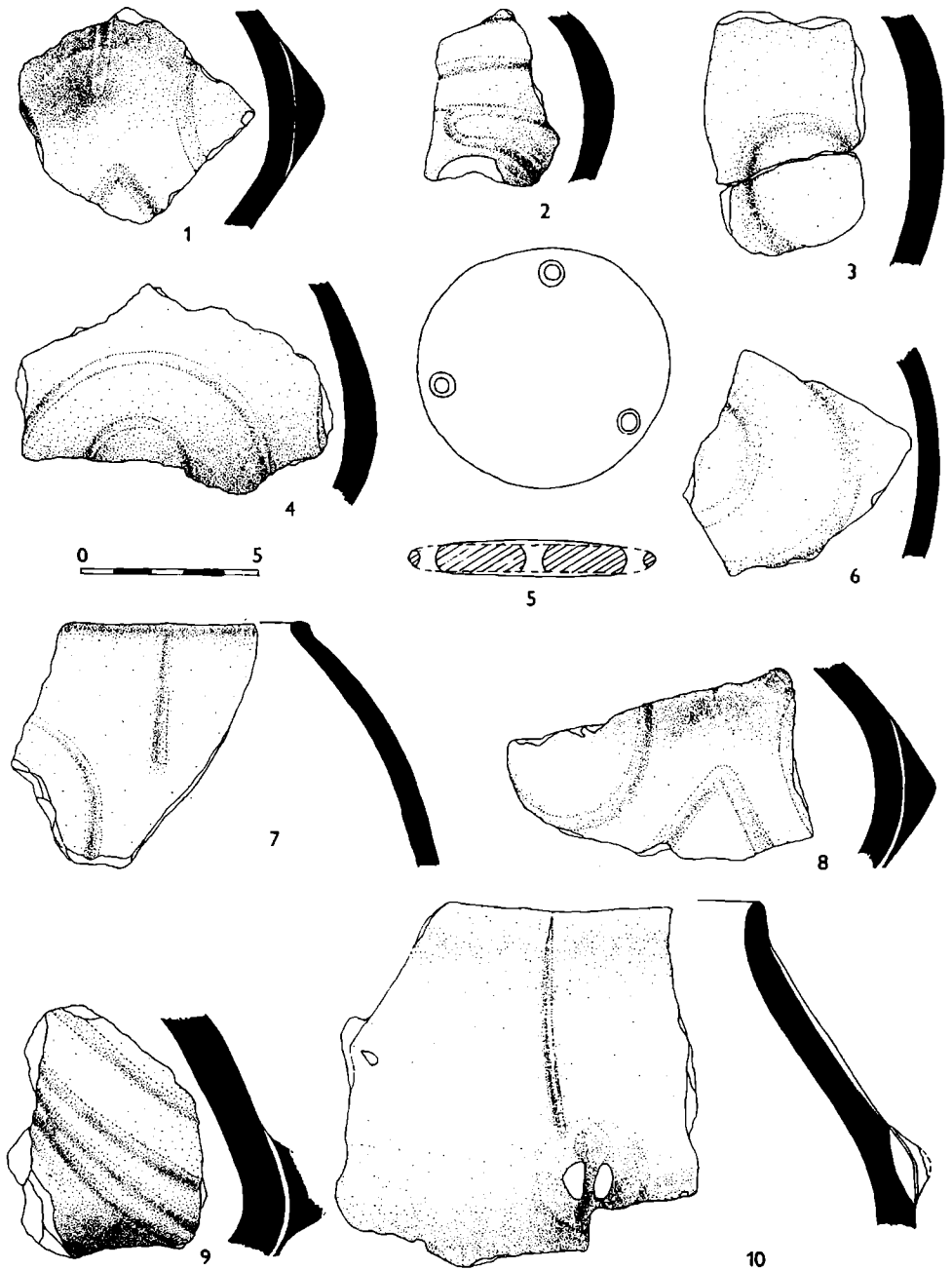
### 3.1 Hodonice

Lineární keramika z Hodonic by také mohla patřit do okruhu lokalit, které se případně rozkládaly v říční nivě Dyje. Z Hodonic pochází soubor keramických zlomků LnK (obr. 3: 1–4, 6–10), uložený ve sbírkách Jihomoravského muzea ve Znojmě, které vykazují znaky fáze Ia jejího staršího stupně. Jde o dřívější nálezy, u nichž chybějí bližší nálezové údaje. Některé nádoby ještě zachovávají dvojkónické tvarování (obr. 3: 1, 8–10; i. č. A 1055, A 1061) a výzdobu tvoří široké „U“ žlábků. Zastoupeny jsou kratší svislé rýhy na plecích pod okrajem, které člení výzdobný motiv do tří úseků, obdobně jako mírně zahrocené plastické výčnělky na výdutí, někdy svisle protnuté (obr. 3: 1, 8, 10), dvojité až trojitě linie, části spirál, asi („brýlovitě“) spojené spirály (dvojspirály), pásky aj. (obr. 3).

#### Popis nálezů

1. Zlomek výdutí nádoby i. č. A 1055 (obr. 3: 1), max. tloušťka 0,7 cm, velmi jemné, bahnitě plavené keramické těsto s organickými přísadami, povrch vyhlazen, povrch vně je šedý, uvnitř béžový, výzdobu ze širokých rýh tvořily asi spojené spirály navzájem oddělené mírně zahroceným výčnělkem a svislým žlábkem jdoucím od okraje přes plece k tomuto výčnělku (max. šířka žlábků 5 mm), dvojkónická profilace.
2. Mramorový terč i. č. A 1056 (obr. 3: 5), vybrošený z velmi čistého krystalického vápence (kalcitického mramoru), průměr 6,8 – 7,0 cm, max. tloušťka 1,0 cm, tři otvory při okraji o průměru 0,5–0,6 cm.
3. Zlomek největší výdutí nádoby i. č. A 1057 (obr. 3: 4), max. tloušťka 0,9 cm, bahnitě plavené keramické těsto, obsah organických přísad, povrch vyhlazen, vně šedý, uvnitř béžový, výzdoba spirály v podobě pásky (šířka žlábků až 4–5 mm), profil mírně zaoblený.
4. Plece a okraj mírně dvojkónické nádoby i. č. A 1058 (obr. 3: 7), max. tloušťka 0,7 cm, v keramické směsi je přísada větších zrn ostřiva, šedočerná barva povrchu vně a uvnitř, okraj kyjovitý, mírně seříznutý, část spirály a svislého žlábků, který se od okraje k plecím rozšiřuje (max. šířka 5,5 mm).
5. Část výdutí s lomem i. č. A 1059 (obr. 3: 2), max. tloušťka 0,9 cm, vytvářecí směs s přísadou větších zrn ostřiva, tmavošedý až šedočerný povrch vně a uvnitř, na výdutí spirála (části čtyř linií o max. šířce 5 mm), s odlomeným výčnělkem v jejím středu.
6. Zlomek dna i. č. A 1060, max. tloušťka 0,9 cm, plavená až bahnitá keramická vytvářecí směs, světle béžový povrch vně a uvnitř, oblý profil dna.
7. Zlomek výdutí nádoby A 1061 (obr. 3: 8), max. tloušťka 0,9–1,0 cm, jde pravděpodobně o zlomek téže nádoby jako v případě fragmentu i. č. A 1055, výzdoba širokým žlábkem (max. 5 mm).





Obr. 3. Hodonice u Znojma. 1–4 , 6–10 Výběr zdobené keramiky fáze Ia LnK a 5 mramrový terč.

8. Větší část okraje mírně dvojkónické nádoby i. č. A 1062 (obr. 3: 10), max. tloušťka 0,8–1,1 cm, bahnitě keramické těsto, přísada hrubších zrn křemenného ostřiva, tmavošedá až béžová barva povrchu vně a uvnitř, zaoblený tvar okraje, mírně kónické plece a lom na výdutí, svislý žlábek (max. šířka 4 mm) rozšiřující se od okraje k svisle protknutému výčnělku na výdutí.
9. Zlomek výdutí i. č. A 1063 (obr. 3: 6), max. tloušťka 0,5–0,6 cm, keramické vytvářecí těsto se zrnitým ostřivem, šedý povrch vně i uvnitř, výzdoba ze dvou žlábků (max. šířka 6 mm) pravděpodobně z původní spirály.
10. Část výdutí silnostěnné nádoby i. č. A 1064 (obr. 3: 3), max. tloušťka 1,0 cm, plavená až bahnitá keramická vytvářecí směs, organické přísady, povrch světlešedý vně a šedočerný uvnitř, na největší výdutí část oblouku – spirály (max. šířka žlábků 5–6 mm).
11. Větší zlomek výdutí silnostěnné nádoby i. č. A 1065 (obr. 3: 9), max. tloušťka 1,0–1,2 cm, plavená až bahnitá vytvářecí směs s organickými přísadami, povrch vně šedý, béžový uvnitř, dvojkónická profilace, výzdoba z trojice a dalšího širokého žlábků (max. šířka 4–5 mm) s částí výčnělku.

Keramickou kolekci doplňuje mramorový terč (předmět byl předán k určení I. Mrázkovi) se třemi menšími otvory provrtanými při okraji (obr. 3: 5). V řezu má diskovitý tvar. Upomíná na obdobné předměty, avšak se dvěma otvory, které bývaly součástmi spondylových souprav pocházejících z hrobů LnK. Můžeme proto s jistou mírou pravděpodobnosti uvažovat o tom, že popisovaná mramorová ozdoba by také mohla pocházet z porušeného hrobu předpokládaného pohřebiště u Hodonic v bezprostředním Podýjí. Mramorový disk z Hodonic doplňuje územní výskyt mezi Moravskokrumlovskem, s jedním z nejbohatších pohřebišť střední Evropy u Vedrovic, a sousedním Dolním Rakouskem (LENNEIS – NEUGEBAUER-MARESCH – RUTTKAY 1995, 40).

Srovnatelné jsou nálezy kotoučovitých závěsků z bílého mramoru doložené prozatím z dětských hrobů (stáří 7–8 let) č. 78/79 a 84/80 z Vedrovic, které však mají větší tloušťku, odlišný tvar na řezu a někdy mají provrty vyvedené z jedné kruhové plochy do obvodové stěny (ONDRUŠ 2002, 77–78, 83, 102, obr. 78, 84: 1, tab. XIIIa, b: 4; PODBORSKÝ 2002b, 246). U otvorů vznikly při upevnění na šňůře mělčí žlábků. Jednotné uložení v klínu zemřelého, v hrobu 78/79 u pravého femuru a pánevní kosti (za pánví ležel spondylový závěsek) a v hrobu 84/80 vedle levé stehenní kosti, a nošeného kolem pasu nebo boků, svědčí o jejich úloze jako ozdoby nebo předmětů magie, případně dokonce podle některých autorů jako odznaků společenského postavení (srv. naposledy PODBORSKÝ 2002a; 2002b, 236, 248–251, graf 1a, b, tab. 4; zde souhrn dosavadní literatury). Mramorové disky plnily asi stejné poslání jako velké spondylové „medailony“. Navzájem je odlišuje pouze tvar a počet otvorů; spondylové závěsky mají přirozený, srdčitý až vejčitý tvar (horní části lastury) a vyskytují se u nich obvykle dva otvory, zatímco mramorové terče z Hodonic a Vedrovic měly tři provrty. Spondylové a mramorové „medailony“ (stejně jako dvoukřídlé opaskové zápony a celé náhrdelníky) se vyskytly na vedrovických pohřebištích vždy v bohatých, téměř výlučně v mužských a dětských hrobech (PODBORSKÝ 2002a, 238–239; 2002b, 250–251).

Spondylová surovina a mramor byly v Podunají vzácné. Popisované terčovité závěsky nacházíme zhotovované také z terakoty. Keramické období pocházejí např. z Mohelnice (TICHÝ 1962a, obr. 24: 6a, b; 1962b, 210, obr. 11: 27; 1970–1971, 8, obr. 3: 1), dále ze slovenských lokalit Cífer-Pác (VLADÁR 1979, 26, obr.

4) a Bíňa (PAVÚK 1980, 39–40, obr. 15: 1–3; 1981, 72, obr. 71), nebo z Ballenstedt (KAUFMANN 1969, 264, tab. 22). Mají podobu „medailonů“ stře-doevropského typu (srv. třídění: PODBORSKÝ 2002b, 240, obr. 2: 17, 3: 1–3). Pocházejí, podobně jako vlastní spondylové nebo mramorové ozdoby, ze staršího období LnK (Bíňa: PAVÚK 1980, 39–40, obr. 15: 1–3; 1981 73; Ballenstedt: KAUFMANN 1969, 270). Hliněné předměty navíc umožňovaly jejich snadnější výzdobu. Náměty všech hliněných závěsků sestávají ze širších žlábků. Jedinečný je vejčitý závěsek z lokality Cífer-Pác s rytým dvojitém routovitým motivem jako jednoznačným znázorněním ženského lůna. Další hliněný terč z Bíně pokrývají do kříže směřující šipky, které tak vytvářejí „X“ motiv (PAVÚK 1980, obr. 15:1), druhý exemplář zdobí žlábký v podobě větvičky (vzor „rybí kosti“: PAVÚK 1980, obr. 15: 2) a třetí je nezdobený. Keramický závěsek z Ballenstedt nese na celé ploše meandry opět tvořené žlábký (znak starší LnK v Německu). Uvedené symboly zdůrazňují ryze kultovní poslání těchto závěsků a napomáhají osvětlit význam těchto souprav nošených kolem pasu, s nimiž byli zemřelí uloženi do hrobu.

### 3.2 Kyjovice

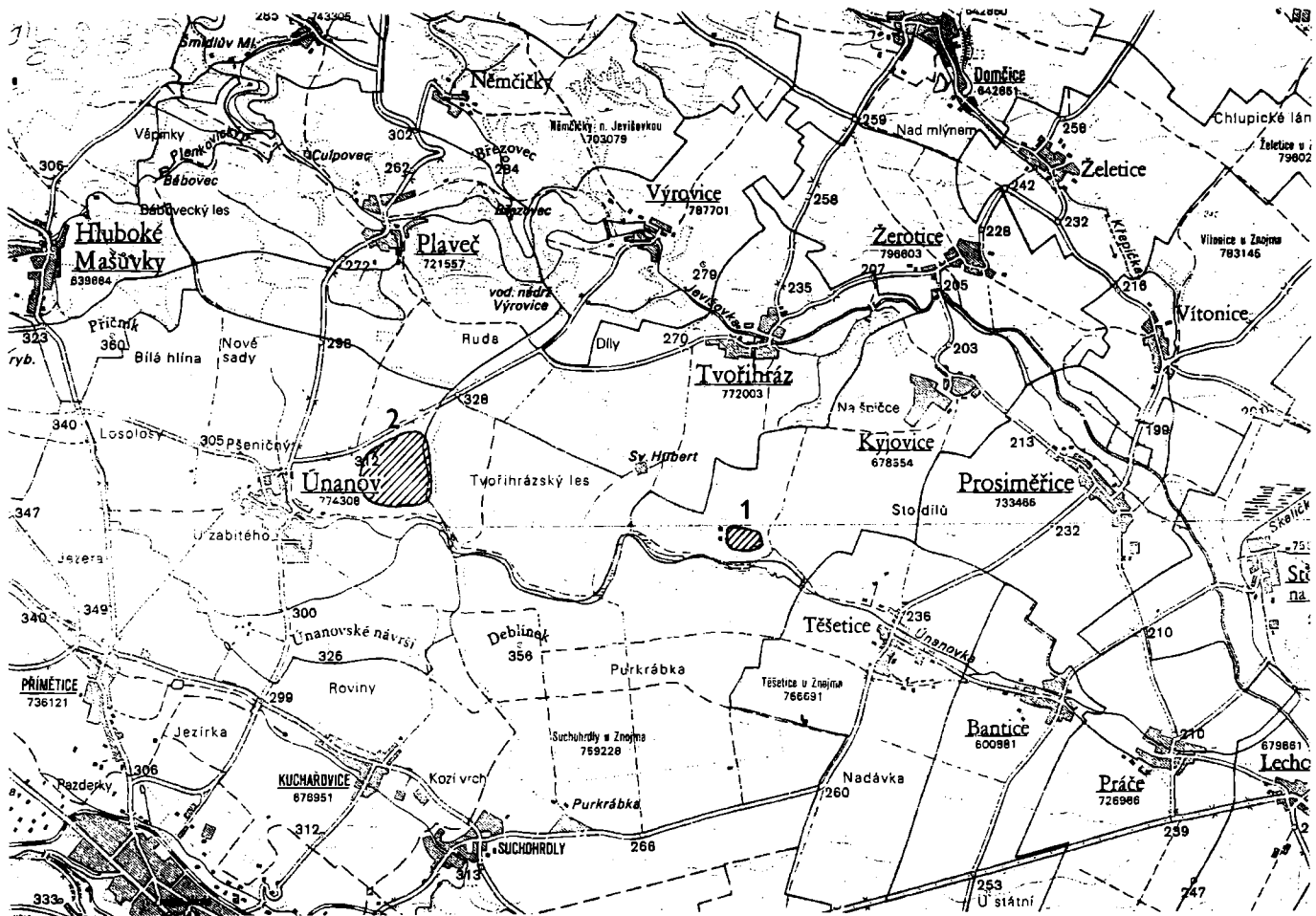
V tzv. starém sbírkovém fondu Jihomoravského muzea je uložen ještě zlomek výduti nádoby (láhve?), který nese výzdobu dvojliniové spirály (obr. 5: 2). Uvedený nález může opět spadat do staršího stupně (snad fáze Ib) LnK a dokládat osídlení tohoto stáří v níže Jevišovky.

1. Zlomek výduti nádoby (obr. 5: 2; inv. č. A 1069), max. tloušťka 7,5–8 mm, plavená vytvářecí směs se zrný křemenného ostříva, barva povrchu vně béžově nabíhající, cihlově červená a černá „oka“, béžová až cihlově červená uvnitř, na výduti je část dvojliniové (levotočivé) spirály se třemi dochovanými závití. Voluta je vyznačena hlubokým žlábkem o šířce 4,2 mm. Výzdobný motiv C1 (TICHÝ 1962a, 272) řadí nález do staršího stupně LnK.

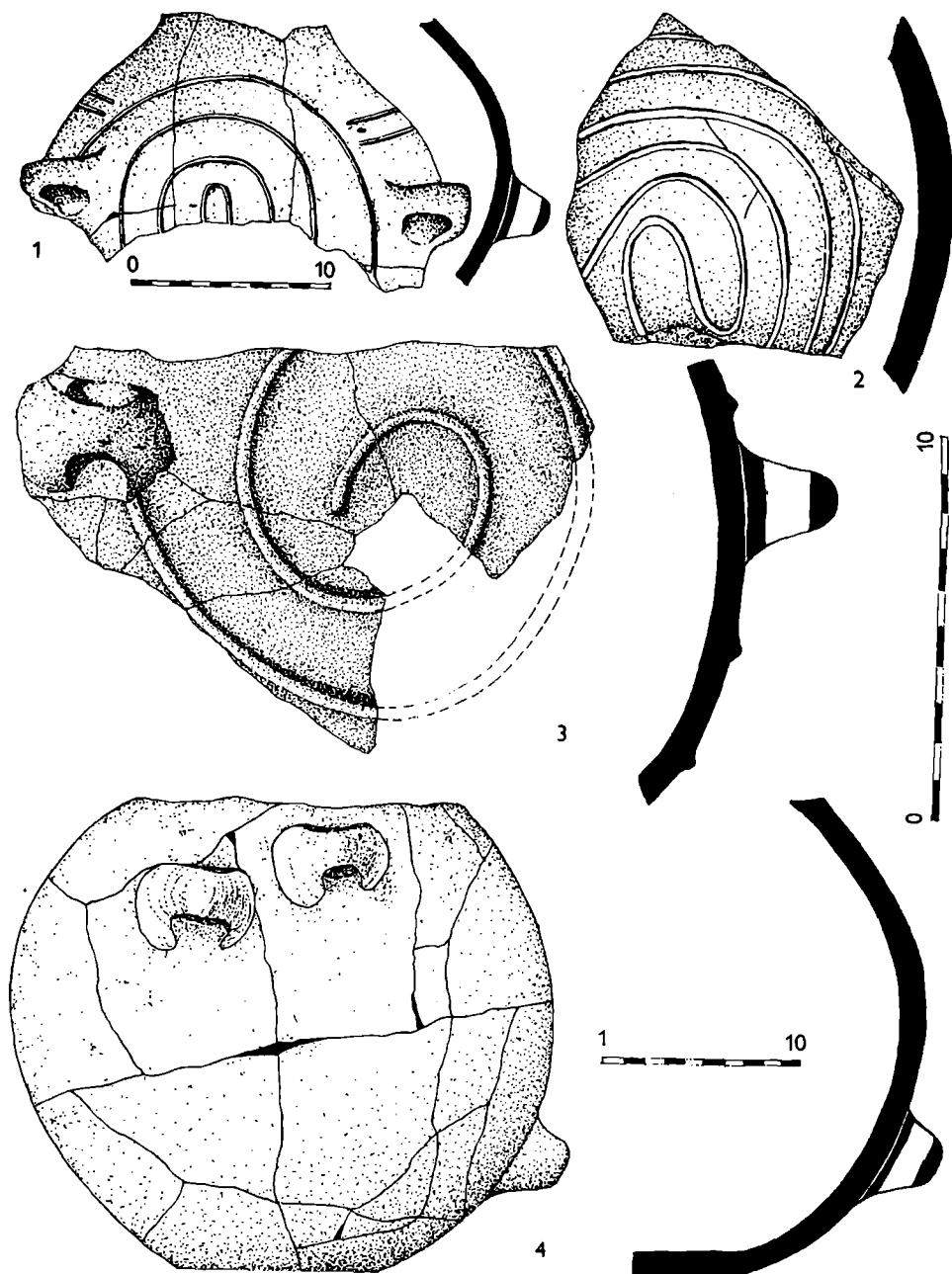
### 3.3 Mašovice

Dalším sídlištěm ze staršího stupně LnK jsou Mašovice u Znojma. Jde o kolekci nálezů získanou J. Palliardim a jeho spolupracovnicí, která je uložena ve sbírkách Jihomoravského muzea ve Znojmě (inv. č. A 4400–4557). Zlomky nádob jednoznačně ukazují, že pocházejí z vícefázového sídliště, které žilo od staršího stupně (Ib) až po fázi IIa (zlomky s liniemi přerušovanými již klasickými notovými značkami na koncích, uprostřed a v místě křížení ostře rytých linií a s páskou vyplněnou rýžkami).

1. Zlomek kulovité nádoby (inv. č. A 4400), max. tloušťka 7,5–9 mm, plavená až bahnitá vytvářecí směs s přísadou organických příměsí – lehčiv (drcená tráva, pluchy, otisky zrněk pšenice) a ostříva – drcená terakota a zrnka krevele, barva vnějšího povrchu světle šedá, uvnitř postupně karbonizující, šedočerná, pod okrajem dvojice vstřícných nehtových vrypů a pod ní mohutný svisle oválný výčnělek.
2. Obdobný stěp z výduti kulovité nádoby (inv. č. A 4447), max. tloušťka 12,5–15 mm, barva povrchu vně okrová s šedými „oky“, uvnitř okrová, karbonizující jádro stěpu, bahnitá, plavená vytvářecí keramická hmota s lehčiv, mj. otisky několika zrněk pšenice (a kroužku?), na výduti dvě řady vstřícných nehtových vrypů (výzdobný motiv A1 podle R. Tichého).



Obr. 4. 1 Třešetice-Kyjovice, 2 Únanov VII. Mapa sídlišť fázi Ia, b lidu s Lnk.



Obr. 5. 1 (měř. 1: 2), 3 Těšetice-Kyjovice, 2 Kyjovice, 4 (měř. 1: 2) Suchohrdly. Výběr keramiky fází Ia, b lidu s LnK.

3. Menší stěp z výduti (inv. č. A 4437), max. tloušťka 6,5 mm, plavené vytvářecí těsto, béžová barva povrchu s šedočernými „oky“, dochovaná část dvojliniové spirály tvořené stále ještě širokou linií tvaru „U“ (motiv C1 R. Tichého), datující nádobu snad do fáze Ib LnK.

### 3.4 Suchohrdly u Znojma

Sídliště staršího stupně LnK bylo snad na katastrálním území Suchohrdel u Znojma. Nálezy uvádí v archivní zprávě I. L. Červinka (1946) a další nálezy pocházejí z polí při západním okraji obce v okolí silnice do Kuchařovic. V Jihomoravském muzeu ve Znojmě je uložena větší putna (obr. 5: 4), která byla nalezena v meziválečném období na zahradě p. Havlíka. Bohužel, nemůžeme ji s určitostí přesněji časově zařadit, protože putny, obdobně jako láhve, jsou průběžným tvarem LnK.

1. Putna (obr. 5:4) s dvojicí uch umístěných blízko sebe na plecích a dvěma páry odsazenými více od sebe na protější straně (dvojice u přechodu plecí v hrdlo nedochována), hrdlo a okraj odlomeny, průměr výduti 28,5 cm, průměr dna 10 cm, dochovaná výška 25 cm, max. tloušťka 1,2 cm, plavené vytvářecí těsto, barva povrchu světle hnědá.

### 3.5 Těšetice – Kyjovice, sídliště

Pravděpodobně již v průběhu fáze Ia, ale zřejmě na počátku fáze Ib osídlil lid s LnK sprašový svah známého pravěkého sídliště u Těšetic-Kyjovic (obr. 4: 1). (Jde o předběžné vyhodnocení. Materiál není doposud laboratorně zpracován.) Do staršího stupně LnK patří z posledních výzkumných sezón mimo jiné výplň hliníků č. 638 a 643 v sektoru C4, které však nesplňují podmínky uzavřených nálezových celků. Na druhou stranu je dlužno říci, že ale nepochybně dokládají přítomnost osídlení osady již ve starším stupni. Uvádíme jako příklad větší část výduti a plecí pravděpodobně z putny s ojedinělou, velmi cennou výzdobou v podobě plastické spirály, která je opět novinkou výzdobných znaků na LnK (obr. 5: 3).

1. Výdutek větší putny (obr. 5: 3), max. tloušťka stěny 8,5–10,0 mm, bahnitá, plavená vytvářecí směs, světle hnědý až hnědočerný odstín povrchu, plastická spirála o dvou a půl závitěch mezi menšími uchy, max. šířka plastické pásky spirály 5–8 mm.
2. Plece zdobené putny (obr. 5: 1), max. tloušťka stěny 7,5–11,5 mm, bahnitá, plavená vytvářecí směs, šedá až béžově nabíhající barva povrchu vně a okrová uvnitř, vhloubená výzdoba mezi dvojicí uch, spirála o čtyřech „závitěch“ se středem na výduti, nad oběma uchy dvojice vodorovných krátkých žlábků, přičemž v jednom případě směřuje k této dvojici svislý žlábek, hrdlo odděleno obvodovou rýhou (max. šířka linií 2–4,5 mm).

### 3.6 Těšetice – Kyjovice, pohřebiště

V návaznosti na uvedené sídliště se zde vyskytlo rovněž malé pohřebiště. Získaný materiál umožňuje opětovné vrocení snad na konec fáze Ia a zejména do starší subfáze Ib<sub>1</sub>. Tvoří je devět hrobů H 15 – H 23 (DOČKALOVÁ – KOŠTUŘÍK 1996), přičemž tři z nich (H 18, H 20, H 23) obsahovaly milodary v podobě nádob nebo jejich částí. Nádoby spočívaly u obou hrobů dospělých (H 18, H 20) ve vrchní části zásypu. U pohřbu H 18 to byla spodní část láhve nebo putny zdobená girlandami z pásky o třech žlábcích, zatímco hrob H 20 obsahoval dvě nezdobené kónické misky. Dětský hrob H 23 naopak měl uložen

milodar v podobě většího zlomku láhve s ouškem s výzdobou z širokých žlábků přímo u kostry (DOČKALOVÁ – KOŠTUŘÍK 1996, 11, 14, obr. 7, 10: 3).

### 3.7 Únanov VII

Starolineární sídliště Únanov VII leží na mírně jižně až jihovýchodně směřující sprásové návěži na levém břehu potoku tekoucího z Únanova k Těšeticím. Záchraný výzkum zde probíhal na podzim 1991 (KOVÁRNÍK 1993). V ohledu k předešlé lokalitě Těšetice-Kyjovice jde tedy o jedno a totéž údolí (obr. 4: 2) a do budoucna bude zapotřebí podrobně vyhodnotit jejich možné užší vazby.

1. Část okraje a plecí nádoby s naznačeným hrdlem – obj. č. 8 (obr. 6: 1), max. tloušťka stěny 5,5–6,5 mm, plavená vytvářecí směs, barva povrchu vně šedočerná s béžovými „oky“, uvnitř tmavošedá, místy na vnějším povrchu opět dochované tuhování, na výdutí výzdoba dvojitých spirál z dvojlínkové pásky (nebo ležatého „S“ motivu) oddělených svislým žlábkem probíhajícím pod okrajem směrem na plece, šířka žlábků 4–5 mm.
2. Zlomek výdutí tenkostěnné nádoby – obj. č. 1 (obr. 7: 4), max. tloušťka 5,5 mm, plavené keramické těsto, barva vnějšího povrchu světle šedá, uvnitř tmavošedá, výzdoba dvojlínkové pásky, šířka žlábků 3–4 mm.
3. Hrcovitá nádoba kulovitého tvaru, místy mírně naznačeno hrdlo – obj. č. 4 (obr. 6: 3, 6), max. tloušťka stěny 7,5–12,5 mm, středně zrnitá vytvářecí směs s většími zrny ostřiva, barva povrchu vně cihlově červená s černohnědými skvrnami, uvnitř hnědočerná, na výdutí jsou střídavě rozmístěny výraznější plastické výčnělky tvaru komolého kužele a od největší výdutí k okraji pokrývá povrch systém svisle až šikmo směřujících rýžek, motivu deště (výzdoba C2: TICHÝ 1962a, 272, obr. 14: 3) jako znak staršího vývoje LnK.
4. Část hrcovité nádoby kulovitého tvaru – obj. č. 4, max. tloušťka 8,5–10,5 mm, zrnitá vytvářecí hmota občas s většími zrny ostřiva, povrch vně cihlově červený, uvnitř tmavě hnědý až černohnědý, při okraji pravděpodobně čtyři vodorovné řady nehtových vrypů (výzdobný motiv A1: TICHÝ 1962a, 272), které přerušují nízké, ploché (zátkovité) výčnělky; opět příznačný znak staršího stupně LnK.
5. Putna se třemi páry uch – obj. č. 9, hrdlo chybí (obr. 7: 5), průměr nasazení hrdla 12 cm, největší výdutí 25,0–25,2 cm, dna 9,5–10,3 cm, dochovaná výška 29,2 cm, max. tloušťka stěny 8–11 mm, jemnozrná vytvářecí směs s obsahem ostřiva, barva povrchu vně hnědočervená s tmavě hnědými „oky“ a světle hnědá uvnitř, oble nasazené dno.
6. Menší putna se třemi páry uch – obj. č. 9, hrdlo chybí (obr. 7: 1), max. tloušťka 11–13 mm, průměr nasazení hrdla 11,0–11,4 cm, největší výdutí 22,5–23,3 cm, dna 9,3–9,5 cm, dochovaná výška 19,8 cm, jemnozrná vytvářecí směs s ostřivem, cihlově červená barva povrchu vně a uvnitř, karbonizující jádro, oble nasazené dovnitř vklopené dno.
7. Spodní část silnostěnné kulovité nádoby – obj. č. 12, max. tloušťka stěny 13–15 mm, průměr dna 15,5–15,8 cm, jemnozrná vytvářecí směs s ostřivem, cihlově červená barva střepu s karbonizujícím jádrem, na povrchu vrstvička béžové barvy, oblé nasazení dna, na spodku a výdutí nádoby trojice velkých rozeklaných plastických výčnělků s prstovými mílky ze stran.

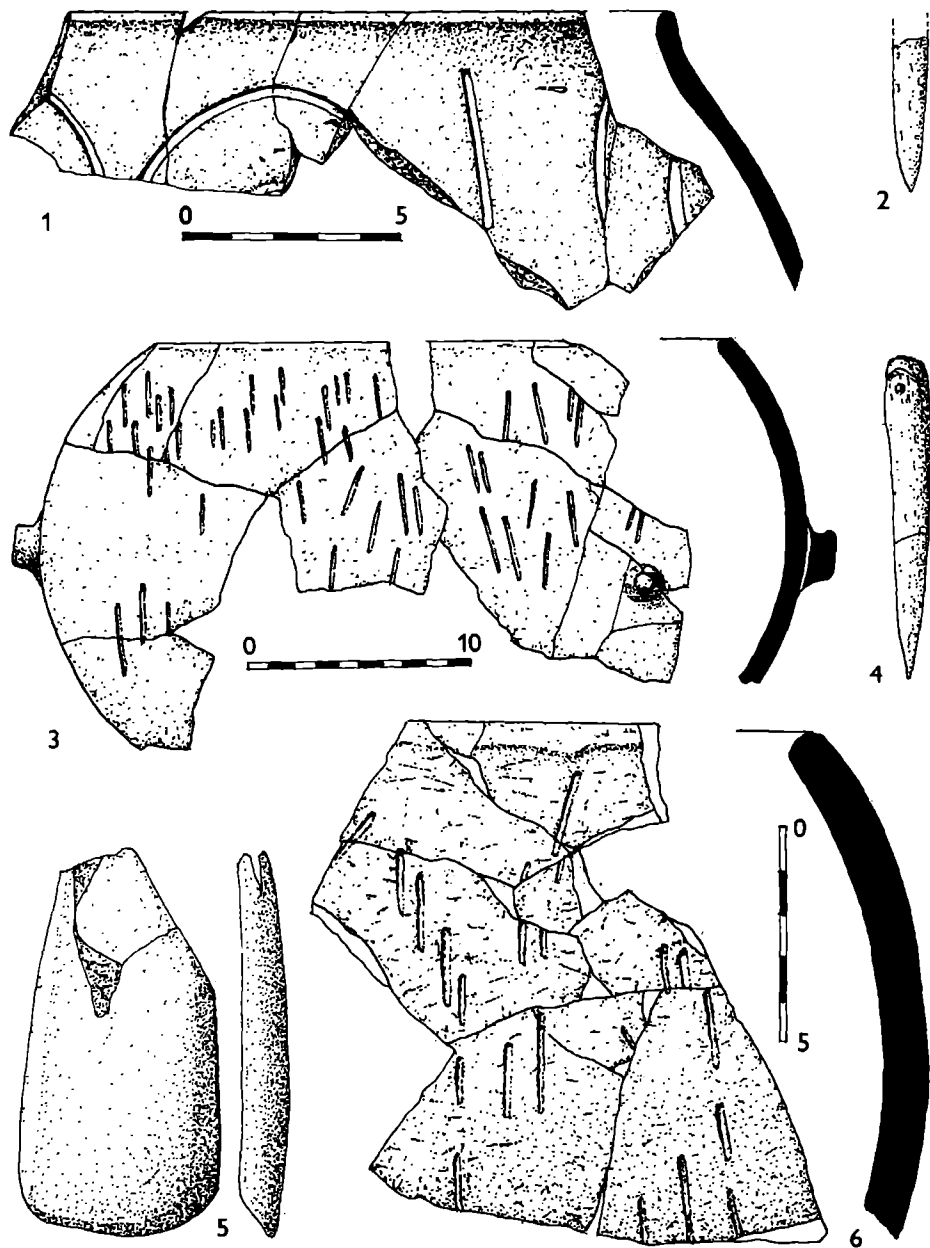
Dno u spodní části výše popisované nádoby (č. 7) je téměř na celé ploše intenzívně „obroušeno“ až na černé, karbonizující jádro střepu. Plocha je velmi rovná a jemná ve srovnání s vyhlazenými stěnami. Ohlazen do rovné plochy je také větší kamínek ostřiva. Dokazuje to, že tato nádoba byla posunována po tvrdším podkladu (například po podlaze domu nebo po dnu pece?). Vzniklo tím plošné „zbroušeni“ dna.

V další etapě bude nezbytné vyhodnotit také kamenné štípané nástroje. Nebyly sice početné (například z objektů č. 2, 4 aj.), ale jsou drobnotvaré (obr. 7: 2–3). Jde o lichoběžník s jemnou retuší a drobnou čepelku, která vykazuje „srpový“ lesk na ostří u distálního konce. Ukazují na možné starší tradice technologie zhotovení industrie malých rozměrů, a proto bychom je mohli využít při studia přechodu od mladšího mezolitu do nejstaršího neolitu. Soubor nálezů ze sídliště Únanov VII doplňuje plochá sekerka s asymetrickým ostřím (obr. 6: 5) a dva kostěné nástroje (obr. 6: 2, 4) z objektu č. 4.

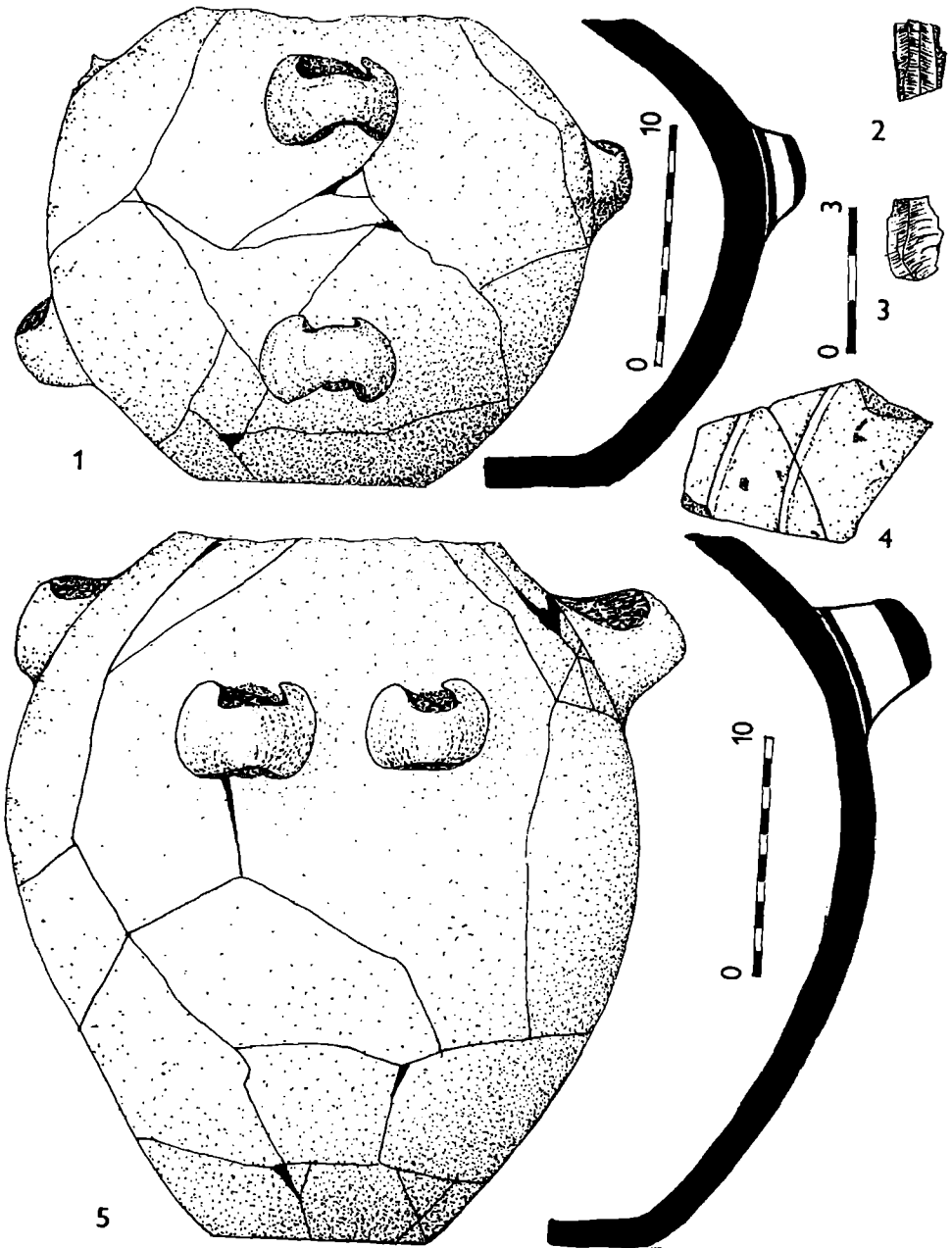
#### 4. Poznámka ke starolineárnímu osídlení Moravy

V případě osídlování údolních niv na jižní Moravě jde o důležitý poznatek. Je pozoruhodné, že starší stupeň kultury s LnK prozatím chybí například také na Břeclavsku (GEISLEROVÁ – RAKOVSKÝ 1987, 8–9), třebaže jej tam můžeme předpokládat (například také jako „pokračujícího“ osídlení v nížině podél Dyje, ale rovněž v údolí Moravy aj.) Dopusud známe nepočetné doklady z Brněnska. Jmenujme dvojkónickou nádobu se spojovanými („brýlovitými“) dvojitými spirálami z Velatic, která je tvarově obdobná nálezu ze Znojma-Louky. Do staršího stupně je možné zařadit také nádobu s naznačeným hrdlem z Blučiny (KOŠTUŘÍK 1989, 35, 39, 53, obr. 6: 2, 7: 7). Do fáze Ia patří ucelený soubor z Ivanovic u Brna, kde se jako součást výzdoby vyskytnou dokonce hluboké oválné důlky (ČIŽMÁŘ 1998b, 108, obr. 1). Lokality fáze Ia staršího stupně LnK shromáždil (včetně fáze Ib) R. Tichý (1962a, tab. I) a rovněž je zastupuje inventář z novějších výzkumů v Kuřimi-„Pod Toskou“ a „Záhoří do klínů“ v Kuřimské kotlině, jako součásti jižní části Lysické sníženiny. Doklady byly zjištěny rovněž na Malé Hané v Chornicích (ČIŽMÁŘ 1998a, 27), dále pocházejí ze Žop a Kladníků, nebo ze Spytihněvi u Uherského Hradiště (TICHÝ 1962a, 290, obr. 19). Na Znojemsku k nim nově přistupují sídliště v Těšeticích-Kyjovicích, Únanově a ve Znojmě-Louce. Starobylý ráz tvarování dvojkónických nádob s mírným náznakem hrdla (bombovitě tvary) stejně jako přítomnost širokých žlábků a rytých rýh (výzdoba C1) včetně svislých krátkých vřezaných rýh (výzdoba C2: TICHÝ 1962a, 272, obr. 14: 3) znovu ukazují, že jde o doklady dalších starolineárních sídlišť. Drobné štípané nástroje ze sídliště v Únanově VII ukazují na možné starší technologické tradice mezi mladším mezolitem a starším neolitem. Starolineární osady z prostředí jižní Moravy vytvářejí logický spojovací článek se stejně starými osídleními z Dolního Rakouska (zejména oblasti Weinviertelu a Burgenladska) jako jednotného kulturního regionu středního Podunají.





Obr. 6. Únanov VII. Výběr keramiky staršího stupně LnK 1, 3, 6, nálezy kostěných nástrojů 2, 4, kamenné sekerky 5.



Obr. 7. Únanov VII. Výběr keramiky staršího stupně LnK 1 (měř. 1: 2), 4, 5 (měř. 1: 2), drobnotvaré štípané nástroje 2-3

Počty nálezů kultury s LnK poté vzrůstají počínaje mladší fází Ib, a to na celém území Moravy, jak o tom svědčí například dva horizonty ze staršího stupně na sídlišti v Mohelnici (TICHÝ 1998, 51), snad hrobový celek – lahvovitá nádobka s volutami z dvojitých linií a hlubší mísa z Prštic, nebo kolekce z Hrotovic (TICHÝ 1962a, obr. 4: 4, 9, 14: 1–5), nálezy z Bořitova-„Písků“ (ČIŽMÁŘ 1998b, 109, obr. 3–4), Přáslavic-Kocourovce (HORÁKOVÁ – KALÁBEK – PEŠKA 1997), ze Slavíkovice a Žádovic (ČIŽMÁŘ – GEISLEROVÁ 1997; 1998) atd. Na Znojemsku by do fáze Ib přináležela část materiálu ze sídliště u Mašovic, které má delší vývoj až do fáze IIa LnK, rovněž z Těšetic-Kyjovic a Únanova. V případě nálezů LnK ze Suchohrdel u Znojma zařazení do staršího stupně není prozatím úplně jisté, ale nelze je ani vyvrátit.

## 5. K osídlování říčních niv od staršího neolitu

Nález dvojkónické nádoby staršího stupně kultury s LnK ze Znojma-Louky z pravého břehu řeky Dyje dokazuje, že lidé zakládali svá sídliště pravděpodobně včetně přilehlých polí rovněž v údolních nivách, v našem případě již na dolním toku řeky.

V případě, že nešlo o ojedinělý nález, by to byl nový typ situování staroneolitického sídliště. Je samozřejmé, že do budoucna uvedená zjištění nebudou výlučnou výjimkou a vytvoří další z georeliéfních typů sídlišť fáze Ia LnK. Mocná souvrství naplavených sedimentů skryla archeologické lokality na dolních tocích a znesnadňují jak úspěšný povrchový, tak letecký průzkum. M. Gojda (1996, 244) se setkal s podobnou situací také na území Čech. V průběhu sledování zemních prací protínajících tyto uložení jsme zjistili, že stejná místa aluvíí východně až jihovýchodně od Znojma (a pravděpodobně stejně tak i v jiných oblastech) s podložím tvořeným fluviálními šterkopísky a třetihorními písky osídlovali také nositelé jak mladšího stupně LnK, železovské skupiny, tak lid s MMK a dalších archeologických kultur (např. Tvoříhráz II-„Louky“, Žerotice-„Na husím krku“ aj.: KOVÁRNÍK 1985, 102). Vyvstává před námi otázka, zda na dolních tocích řek nepanovaly v pravěku poněkud příhodnější podmínky pro zakládání zemědělských osad s přilehlými poli, protože nacházíme téměř na každé menší vyvýšenině v údolních nivách velmi početné doklady osad od pravěku až po středověk (KOVÁRNÍK 1996, 178).

### 5.1 Údolí vodotečí jako důležité prvky spojení

Údolí vodních toků obecně a řek zvláště byla odjakživa důležitými průchody starou kulturní krajinou. Je proto nasnadě, že v jejich bezprostředním okolí mohla být zakládána jak příležitostná, tak trvalá a snad i významnější lidská sídla. Uvedené pravidlo lidského chování známe z mnoha míst Evropy. Pro západní kulturní prostředí pojednal o popisovaném jevu obsazení povodí liniovým uskupením sídlišť J. Lüning (1991, 62). Vztahem vazeb pravěkého až raně středověkého osídlení na určité krajinné komponenty, především povodí vodotečí, se

zabývají zejména kolegové z Čech (RULF 1994). Výskyt archeologických lokalit v sídelních mikroregionech a regionech (KRUK 1973; RULF 1997, 16–18, 268, obr. 2; zde uvedeny další literární odkazy) podél potoků na Kadaňsku a Příbramsku sledovali L. Smejtek (1994) a Z. Smrž (1994). Obdobný případ výskytu zemědělských osad s delším vývojem osídlení od nejstarší fáze Ia jsme doložili také na horním toku potoku Únanovky-Těšetičky (obr. 4–7), přičemž sídliště LnK Únanov VII se nachází v jeho pramenné oblasti.

Uvedený proces lze zahrnout do širokého okruhu lidské činnosti při tvorbě staré kulturní krajiny. Tento předpoklad platí dvojnásobně pro území střední Evropy a zvláště pro Moravu a Čechy. Důležitými biokoridorem a civilizační, akulturační tepnou byl v ohledu spojení Balkánu s nitrem Evropy Dunaj; Pomoraví s Poodřím tvořilo známou spojnicí s Baltem a Polabí se severozápadním územím Evropy. Na posledně jmenované tradiční pravěké cestě postavil J. Rulf (1997) základy velmi hodnotné studie o LnK. Řeku Labe zahrnul jako součást sítě ve složité struktuře pravěkého komunikačního systému (RULF 1997, 15–16, 268).

## 6. Závěr

Popsané nálezy staršího stupně LnK z jižní Moravy rozšířily nejen počet lokalit, ale především nám dovolily vymezit nový georeliéfni sídlištní typ (osídlování niv větších řek). Povrchová úprava tuhováním (Znojmo-Louka, Únanov) ve fázi Ia je zcela novým zjištěním o výši technologického zpracování a výzdoby keramiky. Mikrolitizace štípaných nástrojů z objektů s nejstarší LnK na sídlišti v Únanově VII by pak mohla ukazovat na sepětí LnK s předchozím vývojem na konci mezolitu.

Před archeology, samozřejmě za úzké spolupráce s geology a pedology, se tak opět předestřel jeden z mnoha nových úkolů v rámci vědomého využívání krajiny pro uspokojování potřeb našich předků a jejich schopnosti přizpůsobit se lokálním přírodním podmínkám (srv. PAVLŮ 1998, 47–48). Bude zapotřebí stanovit, zda popisovaná skutečnost nesouvisí, mimo využívání řeky k rybolovu apod., s vyhledáváním úrodných říčních uloženin jako dalších vhodných ploch k zemědělským činnostem – v první řadě k úspěšnému pěstování rostlin, především obilí, a následně k chovu zvířat.

## LITERATURA

- ČERVINKA, I. L. 1946: Nálezová zpráva, archiv AÚB, č. j. 2903/46.
- ČIŽMÁŘ, Z. 1998a: Osídlení Lysické sníženiny kulturou s lineární keramikou, in: PROSTŘEDNÍK, J. – VOKOLEK, V., eds., Otázky neolitu a eneolitu našich zemí, Sborník referátů z 16. pracovního zasedání badatelů pro výzkum neolitu a eneolitu Čech, Moravy a Slovenska, Lázně Sedmihorky 23. – 25. září 1997, Turnov – Hradec Králové, 23–46.
- ČIŽMÁŘ, Z. 1998b: Nástin relativní chronologie kultury s lineární keramikou na Moravě (Poznámky k vývoji výzdobného stylu moravské LnK), AAM Sci. Soc. LXXIII, 105–139.
- ČIŽMÁŘ, Z. 2002: I. Keramika z pohřebiště v „Široké u lesa“, in: Podborský, V., ed., Dvě pohřebiště lidu s neolitickou lineární keramikou na Moravě. Brno, 151–185.

- ČIŽMÁŘ, Z. – GEISLEROVÁ, K. 1997: Sídliště kultury s lineární keramikou ve Slavkovicích, okr. Vyškov, *Pravěk* NŘ 6/1996, 51–74.
- ČIŽMÁŘ, Z. – GEISLEROVÁ, K. 1998: Pohřby na sídlišti kultury s lineární keramikou v Žádovicích, okr. Hodonín. Příspěvek k poznání pohřebního ritu nejstarších zemědělců na Moravě, *Pravěk* NŘ 7/1997, 39–64.
- DOČKALOVÁ, M. – KOŠTUŘÍK, P. 1996: Seskupení hrobů nositelů kultury s lineární keramikou na neolitickém sídlišti v Těšeticích-Kyjovicích, okr. Znojmo, *SPFFBU M1*, 5–30.
- GEISLEROVÁ, K. – RAKOVSKÝ, I. 1987: Břeclavsko v době kamenné, Mikulov (Regionální muzeum Mikulov).
- GOJDA, M. 1996: Kombinovaná metoda leteckého průzkumu a povrchových sběrů a její význam pro studium topografie pravěkého osídlení, *AR XLVIII*, 220–246, tab. XIII–XVI.
- HORÁKOVÁ, J. – KALÁBEK, M. – PEŠKA, J. 1997: Osada lidu kultury s lineární keramikou Přáslavicích – Kocourovci, *ARF* 1, Olomouc.
- KALICZ, N. – MAKKAY, J. 1977: Die Linienbandkeramik in der Grossen Ungarischen Tiefebene, *Studia Archaeologica VII*, Budapest.
- KALOUSEK, F. 1955: Velkomoravské hradisko ve Znojmě-Hradišti na Moravě, *SPFFBU C2*, 9–30, tab. I–XI.
- KOŠTUŘÍK, P. 1989: Mladší doba kamenná, in: BELCRÉDI, L., ed., *Archeologické lokality a nálezy okresu Brno-venkov*, Brno, 34–60.
- KAUFMANN, D. 1969: Zwei bemerkenswerte linienbandkeramische Neufunde mit anthropomorphen Darstellung aus dem Nordharzland, *Jshr. mitteldt. Vorgesch.* 53, 263–283.
- KOVÁRNÍK, J. 1985: Výsledky terénního archeologického průzkumu na Znojemsku, *PV AÚB* 1983, 100–102.
- KOVÁRNÍK, J. 1993: Záchraný archeologický výzkum neolitického sídliště Únanov VII (okr. Znojmo), *PV AÚB* 1991, 46–47, tab. 20.
- KOVÁRNÍK, J. 1996: Přínos letecké archeologie k poznání pravěku a rané doby dějinné na Moravě (1983–1995), *ARXLVIII*, 177–193, tab. V–VI.
- KOVÁRNÍK, J. 2002: Pozoruhodné mohylové pohřebiště u Božic, okr. Znojmo. Další hroby lidu s moravskou malovanou keramikou, in: I. Cheben – I. Kuzma, eds., *Otázky neolitu a eneolitu našich krajín*, Zborník referátov z 20. pracovného stretnutia, Liptovská Sielnica 9. – 12. 10. 2001, Nitra, 143–166.
- KRUK, J. 1973: *Studia osadnicze nad neolitem wyżyn lessowych*, Wrocław – Warszawa – Kraków – Gdańsk.
- LENNEIS, E. – NEUGEBAUER-MARESCH, Ch. – RUTTKAY, E. 1995: *Junsteinzeit im Osten Österreichs*, St. Pölten – Wien.
- LÜNING, J. 1991: Frühe Bauern in Mitteleuropa im 6. und 5. Jahrtausend v. Chr., *Jahrbuch RGZM* 35/1, 27–93.
- ONDRUŠ, V. 2002: Dvě pohřebiště lidu s neolitickou lineární keramikou ve Vedrovicích, in: PODBORSKÝ, V. a kol., *Dvě pohřebiště lidu s neolitickou lineární keramikou na Moravě*. Brno, 9–130.
- PAVLŮ, I. 1978: *Kultura lineární keramiky v Čechách*, in: PLEINER, R. – RYBOVÁ, A., eds., *Pravěké dějiny Čech*, Praha, 178–185.
- PAVLŮ, I. 1998: Návstin aktuálního pohledu na neolitická sídliště, in: PROSTŘEDNÍK, J. – VOKOLEK, V., eds., *Otázky neolitu a eneolitu našich zemí*, Sborník referátů z 16. pracovního zasedání badatelů pro výzkum neolitu a eneolitu Čech, Moravy a Slovenska, Lázně Sedmihorky 23. – 25. září 1997, Turnov – Hradec Králové, 47–48.
- PAVLŮ, I. – ZÁPOTOCKÁ, M. 1983: *Bylany*. Katalog: sekce A – díl 1. Výzkum 1953–1967, Praha.
- PAVŮK, J. 1980: Ältere Linearkeramik in der Slowakei, *SIA XXVII/1*, 7–90.
- PAVŮK, J. 1981: *Umenie a život doby kamennej, Dávnoveké umenie Slovenska*, Bratislava.
- PODBORSKÝ, V. 1993: 2.3.1 Kultura s lineární keramikou, in: PODBORSKÝ, V. a kol.: *Pravěké dějiny Moravy*, Vlastivěda moravská. Země a lid, NŘ, sv. 3., Brno, 76–95.
- PODBORSKÝ, V. 2002a: Spondylový šperk v hrobech lidu s lineární keramikou ve Vedrovicích, *AR LIV*, 223–240.

- PODBORSKÝ, V. 2002b: VI. Spondylový šperk z vedrovických pohřebišť, in: PODBORSKÝ, V. a kol., Dvě pohřebišť lidu s neolitickou lineární keramikou na Moravě. Brno, 235–255.
- PODBORSKÝ, V. – VILDOMEČEK, V. 1972: Pravěk Znojemska, Brno.
- RULF, J. 1994: Pravěké osídlení střední Evropy a niva, in: BENEŠ, J. – BRŮNA, V., eds., Archeologie a krajinná ekologie, Most, 55–64.
- RULF, J. 1997: Die Elbe-Provinz der Linearbandkeramik, PA – Supplementum 9, Praha.
- SKUTIL, J. 1930–1931: Moravské prehistorické výkopy a nálezy 1930, Sborník Přírodovědecké společnosti v Mor. Ostravě, Moravská Ostrava, 117–171, obr. 1–9.
- SMEJTEK, L. 1994: Změny přírodního prostředí a vývoj mladobronzové sídelní struktury v mikroregionu Hříměždického potoka (okr. Píbram), in: BENEŠ, J. – BRŮNA, V., eds., Archeologie a krajinná ekologie, Most, 94–111.
- SMRŽ, Z. 1994: Výsledky studia pravěkého přírodního prostředí v mikroregionu Lužického potoka na Kadaňsku, in: Beneš, J. – Brůna V., eds., Archeologie a krajinná ekologie, Most, 84–93.
- TICHÝ, R. 1961: O používání tuhy v mladší době kamenné, PA LII/1, 76–84.
- TICHÝ, R. 1962a: Osídlení s volutovou keramikou na Moravě, PA LIII/2, 245–305, obr. 1–27.
- TICHÝ, R. 1962b: Volutové nálezy z Mohelnice u Zábřeha, Sborník ČSSA 2, Brno, 201–214.
- TICHÝ, R. 1970–1971: Zu einigen neolithischen Kultgegenständen aus Mohelnice, Sborník ČSSA 4, Brno.
- TICHÝ, Rad. 1998: Chronologická analýza keramiky z neolitického sídliště v Mohelnici u Zábřeha, in: Prošedník, J. – Vokolek, V., eds., Otázky neolitu a eneolitu našich zemí, Sborník referátů z 16. pracovního zasedání badatelů pro výzkum neolitu a eneolitu Čech, Moravy a Slovenska, Lázně Sedmihorky 23. – 25. září 1997, Turnov – Hradec Králové, 49–59.
- VENCL, S. 1961: Studie o šáreckém typu, SNM, řada A-Historie, sv. XV/3.
- VLADÁR, J. 1979: Pravěká plastika, Dávnoveké umenie Slovenska, Bratislava.
- WINDL, H. J. 1996: Rätsel um Gewalt und Tod vor 7.000 Jahren. Eine Spurensicherung, Asparn/Zaya.

## BESIEDLUNG DER TIEFEBENEN IN DER ÄLTEREN STUFE DER KULTUR MIT LINEARBAND KERAMIK IN SÜDMÄHREN

Funde älterer Stufen der LBK in Mähren, die aus den letzten Jahren herrühren (Znojmo – Louka), vergrößert nicht nur die Anzahl der Lokalitäten, aber vor allem erlauben sie uns neue georelief Besiedelungstypen festzulegen (Besiedlung der Auen grösserer Flüsse). Siedlungsgrube mit Inventar kommen verborgen unter gewaltigen Flussanschwellungen vor, die 3 m und mehr erreichen. Es ist beschwerlich sie zu entdecken, und deshalb kann man ein Anwachsen weiterer Belege erwarten.

Die Bedeutung von Funden bikonischer Gefässe in Znojmo-Louka besteht in der Entdeckung neuer Lokalitäten in der Phase Ia in Mähren, auch in ihrer Verzierung und äusserlichen Gestaltung. Sie weisen Zeichen älterer Phasen Ia auf und gehören zu Gefässen mit bikonischen Umbrüchen mit drei zungenförmigen, leicht zugespitzten Knubben und niedrigen, zylindrischen Hals. Der Autor belegt weitere Besiedlungen der Phase Ia vor allen in Lokalitäten in Hodonice. Die Oberflächengestaltungen der Gefässe sind eine streng und sorgfältig gestaltete plastische Spirale, eine völlig neue Feststellung über die hohe technologische Ausführung und Verzierung der Keramik in der Phase Ia. Die Mikrolitisation der Spaltwerkzeuge von Objekten der älteren LBK aus der Siedlung Únanov VII könnte sich auf eine vorhergehende Entwicklung zu Ende des Mesolithikum beziehen.

Vor den Archäologen, selbstverständlich in enger Zusammenarbeit mit den Geologen und Pedologen, stehen wieder eine von vielen neuen Aufgaben. Eine von unseren Vorfahren bewusst genutzte Landschaft mit ihren Gebrauchsgegenständen und deren Anpassungsfähigkeit an lokale Naturbedingungen. Es ist notwendig zu überlegen, ob die Besiedlung nicht damit zusammenhängt, mit der Nutzung der Flüsse nicht nur zum Angeln usw., sondern mit den fruchtbaren Flussablagerungen als günstige Flächen für die Landwirtschaft.



Tab. I. Znojmo-Louka, Farská zahrada. 1 Dvojkónická nádoba se třemi spirálami a tuhovaným povrchem fáze Ia LnK. 2 Detail smolné pasty ve žlábcích.