

Koštuřík, Pavel

## Poznámky k jordanovské kultuře na Moravě

*Sborník prací Filozofické fakulty brněnské univerzity. M, Řada archeologická.* 1997, vol. 46, iss. M2, pp. [89]-112

ISBN 80-210-1755-4

ISSN 1211-6327

Stable URL (handle): <https://hdl.handle.net/11222.digilib/113773>

Access Date: 16. 02. 2024

Version: 20220831

Terms of use: Digital Library of the Faculty of Arts, Masaryk University provides access to digitized documents strictly for personal use, unless otherwise specified.

PAVEL KOŠTUŘÍK

## POZNÁMKY K JORDANOVSKÉ KULTUŘE NA MORAVĚ

Po velmi intenzívním osídlení hradiska u Kramolína lidem kultury s moravskou malovanou keramikou (dále jen MMK) nastává v pozdní době kamenné z hlediska množství archeologických nálezů výrazný zlom, projevující se v kvantitativně menší přítomnosti archeologického materiálu jak v povrchové sídlištní vrstvě, tak i v sídlištních objektech. Co zapříčinilo tento jev nelze za současného stavu poznání jednoznačně vysvětlit. Projevy jordanovského osídlení nejsou sice početné, ale upozorňují nás, že i na jihozápadní Moravě musíme počítat s jejich přítomností na počátku eneolitu a jak máme doloženo podle současných pramenů hmotné kultury bude její existence nesporná na celém území Moravy. Svědčí o tom především nové nálezy I. Rakovského, které učinil v bezprostřední blízkosti Brna (Geisler–Rakovský 1985, 110–111), ale též na území jižní Moravy v prostoru kolem Pálavských vrchů. Katastr obce Dolních Věstonic byl v tomto období osídlen lidem jordanovské kultury ve dvou polohách (Peška–Rakovský 1990, 4–6,37–38; Rakovský 1989, 61) a představuje nejjížnější výskyt jordanovské kultury na Moravě vůbec (Košťufík–Šebela 1994).

Přítomnost nálezů jordanovské kultury na hradisku u Kramolína je snad důkazem nepřerušného vývoje od nejmladšího období kultury s MMK do časného eneolitu. I když připustíme možnost, že nejmladší úsek kultury s MMK je již eneolitický. Zdá se, že jordanovský element bezprostředně navazuje na tuto součást lengyelského okruhu a završuje jeho vývoj.

Podíváme-li se blíže na známý archeologický materiál z jordanovského období (obr. 1–9) můžeme konstatovat, že dochované keramické třídy představují bikónické hrncovité nádoby (obr. 1), lahvovité tvary (obr. 2), amfory (obr. 3), mísy s charakteristickými zalomenými plecemi (obr. 4–5). Zcela zvláštní je mísa se šikmo seříznutým okrajem směrem dovnitř, který vzdáleně připomíná mísu z pozdně eneolitického období (obr. 5:2), ale prototypy vystupují již v závěru II. stupně kultury s MMK, kde velmi podobnou mísu vlastní V. Vildomec v soukromé sbírce na Boskovštejně. Stavba okraje této mísy se velmi podobá popisované jordanovské míse. Dále následují mísy na nožkách (obr. 6), z nichž některé mají na rozhraní nožky a dna plastický prsteneček (obr. 6:4–5). Typickým tvarem keramiky jordanovské kultury jsou dvojuché nádoby v podobě šálků či

džbáneků (obr. 7) a rovněž keramické třídy, které zdobí jedno ucho, a to jak v provedení rozmanitě vytvořených šálků nebo džbáneků (obr. 8). Mezi zcela zvláštní a málo početné tvary patří vaničky (obr. 9: 1), nádoby nevýrazné stavby (9:2) a snad i bubny (obr. 9:3).

### *Charakteristika jednotlivých keramických tříd:*

#### 1) **Bikónické hrncovité tvary** (obr. 1)

Jsou to většinou větší a hrubší nádoby, u nichž často na lomu výdutě vystupují jazykovité výčnělky, různé dvojice výčnělků a vertikálně provrtaná ucha. Spodek mají většinou dvojího provedení – přímý nebo prohnutý. Kromě plastické výzdoby se další druh zpravidla neobjevuje.

#### 2) **Láhve** (obr. 2)

Jednak se vyskytují u této keramické třídy štíhlé tvary, ale rozšířené jsou rovněž formy nižší a širší. Hrdlo může nabíhat pozvolna z plecí, nebo je odsazeno hlubší obvodovou rýhou. Podobné nasazení dokládají i četné pohárkovité či pohárové tvary v kultuře s MMK, především ve II. stupni této kultury.

#### 3) **Amfory** (obr. 3)

Mezi jordanovskou keramikou představují dosti charakteristickou keramickou třídu, s níž se v poměrně malém množství setkáváme v keramické produkci kultury s MMK. Amfory zdobí převážně dvojice, meně často čtveřice uch různého provedení a umístění na nádobě. Existují i formy, kde se vyskytnou ucha v kombinaci s výčnělky. Vedle plastických tvarů vystupuje na různých částech amfor vhloubená výzdoba provedená rýhováním nebo žlábkováním. Rýhy a žlábků jsou často uspořádány do klikatek, nepravidelných meandrů a žlábků vodorovné a šikmé orientace.

#### 4) **Mísy** (obr. 4–5)

Představují nejpočetnější a jednu z nejvýraznějších keramických tříd jordanovské kultury. Jejich stavba se projevuje velkou rozmanitostí. Vedle bikónických tvarů, kde bikóničnost zdůrazňují jazykovité (obr. 4:3,5–6; 5:4–6) či svisle provrtané výčnělky (obr. 4:4; 5:1), se objevují exempláře s mírně zataženými plecemi, kde v mnoha případech opět vystupují výčnělky zdůrazňující celkovou profilaci. Dosud výjimečnými tvary na Moravě je mísa z hradiska u Kramolína se šikmo seříznutým okrajem směřujícím dovnitř nádoby (obr. 5:2) a forma z Brna–Starého Lískovce, kde nasazení plecí zdobí přesečky a výduť s okrajem spojuje páskové ucho (obr. 5:3).

#### 5) **Mísy na nožce** (obr. 6)

Stavbou a provedením navazují na podobné tvary v kultuře s MMK. Typickým provedením je u většiny mís na nožce jejich bikóničnost mísovité části, která je podobně jako u mís, zdůrazněna různě provedenými výčnělky (obr. 6:1–3). Další charakteristický znak představuje prstenec na rozhraní nožky a dna (obr. 6:4–5). Některé exempláře bikóničnost postrádají a objevuje se u nich výrazná kóničnost mísovité části a rovněž nožky (obr. 6:4–5). Podle dochovaných jedinců můžeme konstatovat, že nožky jsou většinou nízké a kónické a zdaleka nedosahují tak rozmanitého provedení jako v kultuře s MMK.

### 6) Jednouché nádoby (obr. 7)

Další dosud neznámou keramickou třídou zastupují keramické tvary, pro něž je charakteristické jedno ucho. U jednouchých nádob můžeme vydělit dvě skupiny:

- a) Šálky se svou stavbou podobají dvouuchým tvarům, ale mají bohatší profilaci a často nesou vhloubenou výzdobu v podobě rýhování či žlábkování. Vhloubená výzdoba vystupuje buď na plecích, nebo pokrývá celé tělo šálku (obr. 7:1–2).
- b) Džbánky mají různou velikost a stavbu. Ucho spojuje často okraj s výdutí nebo je umístěno na hrdle nádoby. Vedle plastické výzdoby v podobě jednoho ucha se objeví též vhloubená výzdoba. Prozatím ji dokládá jedinec z Lulče s vhloubenou výzdobou v podobě meandrů (obr. 7:4).

### 7) Dvojuché nádoby (obr. 8)

Představují novou keramickou třídu, která nebyla v neolitu v moravském prostředí známa. Podle současných znalostí vystupují podobné tvary na velkém území Evropy, především v oblasti Karpatské kotliny a Balkánu. Rozdělujeme je na šálky (převažuje šifka nad výškou) a džbánky.

- a) Šálky kromě uch nesou někdy vhloubenkou výzdobu, někdy jsou bez zdobení a tvarová rozmanitost je u nich poměrně četná (obr. 8:1–4).
- b) Džbánky patří k charakteristickým tvarům jordanovské keramiky a setkáváme se s nimi na většině území jejího rozšíření (obr. 8: 5–6). Ucha mají již zpravidla pásková, někdy též tyčinkovitého profilu. Většinou spojují okraj s výdutí či okraj s plecemi. Kromě plastické výzdoby se objevuje i rýhování, a to převážně na plecích. Bohatou výzdobu nese džbáněk z Němčic, kde se objevuje kombinace rýh a drobných jamek (obr. 8:5).

### 8) Zvláštní tvary (obr. 9)

K nim počítáme keramické formy málo početné či vyskytující se prozatím pouze v jednom provedení. Mezi ně zařazujeme následující exempláře:

- a) Vaničky jsou doloženy z moravského prostředí pouze v několika provedeních a jejich příslušnost k jordanovské kultuře není vždy zcela spolehlivá (obr. 9:1).
- b) Zvláštní keramické tvary. Tyto keramické formy nelze zařadit do známých keramických tříd a svým provedením jsou zcela ojedinělé (obr. 9:2).
- c) Bubny představují zvláštní keramický tvar, který je znám především v keramické náplni kultury nálevkovitých pohárů a je možné, že právě z tohoto prostředí se dostal mezi jordanovské nálezy (obr. 9:3).

Úprava povrchu keramiky není stejná. Máme nádoby s velmi kvalitním povrchem, který se blíží až sigilátové úpravě, kterou známe z II. stupně kultury s MMK, dále se objeví na povrchu místy tuhování (totožné známe z polského Jordanówa) a rovněž běžný je vyhlazený povrch s příměsí slídy, barviva nebo

jemného písku. Ten často vytváří jemné zdrsnění povrchu. U větších nádob nelze vyloučit i hrubší povrch.

Okraje u keramických tříd jordanovské keramiky nejsou příliš pestré. Objevují se okraje zaoblené, zúžené, vodorovné či šikmo seříznuté směrem dovnitř. Další okraje se mohou objevit především pod vlivem II. stupně kultury s MMK a též z oblasti kultury nálevkovitých pohárů. Jako zvláštní tvar se objevují mísy s vodorovným okrajem či mísy se šikmo zalomeným okrajem směrem dovnitř. Mísy se zalomenými plecemi lze typologicky i příbuzensky odvodit od podobných tvarů vystupujících ve II. stupni kultury s MMK různého technologického provedení. Kromě běžné keramické hmoty, která se používala při zhotovování sídlištní keramiky, se tyto keramické třídy objeví i v sigilátovém provedení. Je to zřejmě jeden z důkazů evolučního přerodu neolitické malované keramiky v keramiku jordanovskou eneolitického stáří.

Nápadnou příbuznost vidíme i v plastické výzdobě, kde jazykovité výčnělky charakteristické pro druhý stupeň kultury s MMK se v hojném počtu objevují na jordanovské keramice a zdůrazňují charakteristickou profilaci nádob. Většinou jsou umístěovány na výduti či přímo na okraji různých keramických tříd. Vedle nich se vyskytují různé varianty těchto tvarů s podobným umístěním. Dále jsou to svisle provrtané výčnělky, u nichž můžeme hledat předlohy opět v plastické výzdobě neolitické moravské malované keramiky. Podobně je tomu i u uch s vertikálním otvorem, která vystupují zpravidla u větších keramických tříd často bikónické profilace (obr. 1:1). Speciální záležitostí jsou větší ucha v tvarovém provedení někde na rozhraní mezi uchem tyčinkovitým a páskovým. Zdobí hlavně jednouché či dvojouché džbány a šálky. Společně s vhloubenou výzdobou tvoří nejcharakterističtější tvar jordanovské keramiky.

Výraznou výzdobnou složku tvoří vhloubená výzdoba, kterou představují rýhy a žlábký jako základní prvky. Vedle nich se může objevit i vpich, vryp či jamky. Vhloubená výzdoba často zdůrazňuje i postavení plastické výzdoby, například obtáčení výčnělků nebo jejich zvýraznění na ploše těla keramické třídy.

Důležitý výskyt jordanovských nálezů z jihozápadomoravského prostředí je kromě hradiska u Kramolína prozatím registrován za řekou Rokytnou. Jsou to nálezy z Běhařovic, které zachránil J. Kaufman (Košťuřík 1971, 174–175; Košťuřík 1973, 56, Taf. 8:15, 21). Podle J. Kaufmana se při stavbě silnice z Běhařovic do Přeskače, poblíž běhařovického kostela, našel objekt jordanovské kultury. Obsahoval mísu na nožce, dvojkónickou nádobku s vertikálně provrtanými oušky, část misky na nožce, část podobné dvojkónické nádoby, fragment s výčnělkem, ucho a zlomek mandibuly jelena. Autor nálezu interpretoval tento celek jako hrob (M Moravský Krumlov, i. č. 893 – 899, př. č. 324/59).

Další jordanovský nález z oblasti jižní a jihozápadní Moravy pochází z Dobšic u Znojma, kde při záchraňovacím výzkumu objevil M. Geisler a J. Kovárník v jednom sídlištním objektu jordanovskou misku. Byl to objekt č. 46, z něhož byla prozkoumána pouze západní část. Podle autorů výzkumu se v hloubce 130 cm našla celá miska, která byla obrácena dnem vzhůru. Vedle ležel ještě větší keramický fragment a spodek pohárku (Geisler – Kovárník 1983, 75). Podrobněji se uvedeným nálezem zabývala A. Humpolová (1994, 64, 74, obr. 7:7), kte-

rá považuje polohu misky s okolním materiálem za symbolický žárový pohřeb, což není po mém soudu tak zcela jednoznačné.

Přímo z katastru Znojma jsou doloženy dvě mísy jordanovské kultury, které se nalézají v JMM ve Znojmě (Košťufík 1973, Taf. 6:10; Kovárník 1994, 86,97, obr. 5:1,3). Bohužel z inventáře nevyplývají bližší nálezové okolnosti a rovněž není známo přesné místo nálezu. Oba exempláře nepochybně do jordanovské kultury patří, což nesporně prokazuje charakteristická profilace mís, tvar výčnělků a jejich umístění na nádobě.

K těmto bezpečně prokázaným jordanovským nálezům přímo z jižní Moravy jsou v literatuře uváděny i další nálezy, které nejsou již tak jisté. Mezi ně patří údajné nálezy z Bohutic a hroby? z Hrabčtic a Moravského Krumlova (Kazdová – Košťufík – Rakovský 1994, 143–144, 153; Kovárník 1994, 86).

Poněkud komplikovanější situace vzhledem k výskytu jordanovské kultury se jeví v dalších oblastech Moravy. Nové archeologické výzkumy přinesly mimo jiné i nové poznatky a nálezy jordanovské kultury na Brněnsku (Košťufík 1996a), Vyškovsku a Břeclavsku. V menším počtu se objevila jordanovská keramika na Prostějovsku. Zatím je nejistá situace na severní Moravě a ve Slezsku. Nález jordanovského hrobu přímo v katastru Olomouce snad signalizuje, že i na severní Moravě musíme s jordanovskou kulturou počítat. Kostrový hrob z Olomouce porušuje sídlištní vrstvu s keramickými fragmenty II. stupně kultury s MMK, což by do jisté míry byl určitý náznak chronologického postavení jordanovské kultury v rámci vývoje lengyelského osídlení. Zjištění kostrového hrobu z Olomouce rozmnožilo nálezy tohoto období a z hlediska geografického představuje jeden z nejsevernějších projevů jordanovské kultury v rámci Moravy vůbec (Košťufík – Bláha – Černý 1986, 64–65). Starší nálezy z Otic a Charvát představují dvojité džbány, které jsou rovněž charakteristické pro jordanovskou kulturu (Košťufík 1973, 60, Taf. 12:16,17). Určitá stagnace poznatků se projevila na Přerovsku, kde kromě dřívě nalezeného archeologického materiálu jordanovské kultury nemáme prozatím zpráv o nových přírůstcích (Červinka 1926, 22, 23, 29, obr.30, 31, obr.32). Též z území východní Moravy neznáme novějších nálezů jordanovské kultury. Pouze starší jordanovský materiál z okolí Uherského Brodu (Košťufík 1973, 58, Taf. 10:14, 20, 23–25; Pavelčík 1974, 15–18, 38–39) a Uherského Hradiště (Hrubý 1948, 19) potvrzuje, že i zde je existence jordanovské kultury nesporná. Lze jen litovat, že moravskoslovenské pomezí je dosud tak málo prozkoumáno, neboť nám unikají kontakty mezi jordanovskou kulturou a závěrečnými etapami lengyelského vývoje na Slovensku.

Zajímavý je průnik jordanovského obyvatelstva do vyšších poloh, což potvrzuje výskyt jordanovské keramiky z výšinného sídliště na katastru obce Železná, okr. Brno–venkov (Belcredi a kol. 1989, 77) či ojedinělé nálezy z Vanovic, okr. Blansko. Po mém soudu jsou velmi důležité nálezy I. Rakovského z České (okr. Brno–venkov) a z Dolních Věstonic (okr. Břeclav). Keramika ze sídlištních objektů z katastru obce Česká nese jednak znaky nejmladšího období kultury s MMK (fáze Iib), jednak nesporně již projevy jordanovské kultury (Rakovský 1989, 64, Abb. 2). Jordanovský soubor archeologického materiálu z tohoto katastru patří z hlediska chronologického k nejstarším nálezům z území Moravy.

K nim se chronologicky blíží nálezy z Boskovštejna Písařovicova pole nad rybníkem (Košťurík 1973, 61, Taf. 13:6,8,10,12,14,17,20), Oslavan (Košťurík 1980, 68, obr. 2:10), Rybníčku, Troubelic, a Uničova (Košťurík 1973, 66, Taf. 18:1,4,5; 19:15; 20:6,10). Poslední tři lokality se nalézají SZ Olomouce a nejnějnější jsou položené Troubelice. Poloha těchto lokalit může naznačovat směr postupu jordanovských vlivů z území Polska, především z Dolního Slezska.

Nálezy ze sídlištních objektů z České a podobné nálezy z moravského území svědčí o komplikovaném vývoji v závěru lengyelského období. Domnívám se, že výskyt vhloubené výzdoby v rozmanitém provedení patří k prvním signálům kulturních změn, kde na jedné straně doznívají charakteristické výzdobné projevy kultury s MMK (především pestrá plastická výzdoba a zvláštní úprava povrchu některých keramických tříd), zatímco vystoupení vhloubené výzdoby, především v podobě rozmanitě uspořádaného rýhování a snad později i žlábkování považují za nový prvek, který se během dalšího vývoje stal nejcharakterističtější výzdobou jordanovské kultury na celém území jejího rozšíření. Podle pozorování I. Rakovského se na některých keramických fragmentech ze sídlištních objektů v České objevilo ještě bíločervené malování, což by posunulo výskyt této výzdobné techniky značně hluboko do doby eneolitické. Doznívání bíločervené malby by bylo zcela logickým završením jednoho z výzdobných projevů kultury s MMK, neboť s malováním musíme počítat i v závěrečném období kultury s MMK a pokud nástup jordanovské kultury přímo navazuje na vývoj lengyelského období není to podle mého soudu žádné překvapení, nýbrž zcela logická návaznost a vyústění. Nástup jordanovské vhloubené výzdoby v podobě jemného i hrubšího rýhování a doznívání vlastní výzdoby kultury s MMK představuje časový horizont, kdy dochází k formování jordanovské kultury, která přijímá další jižní a jihovýchodní impulsy. Ty se projevují jednak v přítomnosti nových keramických tříd (jednoduché a dvojuché nádoby), jednak v dožívání některých keramických tříd kultury s MMK a lengyelské kultury vůbec. Nápadným typologickým rysem jordanovské keramiky je bikóničnost, zalomení plecí u mís a výrazné podsazení a prohnutí spodku některých nádob, což se projevuje až v dalším již pokročilejším vývoji jordanovské keramiky. Po shrnutí určitých poznatků o nejstarších nálezech jordanovské keramiky zastoupené v sídlištních objektech u České a jim podobným nálezům z celého území Moravy dostáváme určitou představu o nejstarších projevech jordanovské kultury na Moravě. Je to nesporně období časného eneolitu, kdy dochází k formování jordanovské složky, která pak během dalšího vývoje rozšiřuje svoji výzdobnou škálu a produkci specifických keramických tříd. Uváděné nálezy z České a analogický materiál z jihomoravského i severomoravského prostředí patří podle mého názoru na počátek jordanovské kultury a lze ho označit jako protojordanovské období či I. stupeň jordanovské kultury na Moravě.

II. stupeň jordanovské kultury se již projevuje typickou výzdobou, kterou tvoří rýhování, většinou jemnější struktury. V tomto období již není doloženo bíločervené malování, které zřejmě vyznělo v závěru I. stupně této kultury a zcela ustoupilo jiným výzdobným technikám. Z hlediska zastoupení keramických tříd vystupují poprvé jednoduché či dvojuché nádoby. Na nich kromě ucha

tyčinkové profilace se mohou objevit i ucha pásková. Do tohoto období lze zařadit většinu nálezů z hradiska u Kramolína, dále pak některé nálezy z Dolních Věstonic (Rakovský 1989, 62, Abb. 1), kde se ještě nápadně projevuje keramická složka nejmladší kultury s MMK. Stejněho stáří budou některé nálezy z Brna–Nového Lískovce, většina dosud známých lokalit z okolí Kuřimi, východomoravské keramické tvary z okolí Uherského Brodu a možná i jordanovská keramika z Vyškovska (alespoň některé nálezy). Podle výzdoby můžeme do tohoto stupně zařadit i jordanovské keramické tvary z Velatic a Němčic na Hané (Lüning 1976, Taf. 76: A,C). S největší pravděpodobností bude do II. stupně náležet i dvojuchý džbán z Němčic na Hané (Košťálek 1970, tab. CLVII: 5), který nese jak rytou výzdobu, tak i výzdobu provedenou drobnými důlky, což je tradice výrazně lengyelská a podobá se jordanovské výzdobě dolnoslezské z lokality Tyniec Mały, z okolí Wrocławu (Noworyta 1986, Ryc. 19: a,s). Podle současného stavu výzkumu se jeví náplň II. stupně jordanovské kultury jako nejčtenější a nejvýraznější. Je to pravděpodobně způsobeno momentálním poznáním moravské jordanovské produkce a další výzkumy mohou toto tvrzení zcela změnit. Existují určité signály, že II. stupeň bude možno po získání většího množství archeologického materiálu dělit alespoň na dvě fáze.

Závěrečné období jordanovské kultury na Moravě by představoval III. stupeň, který je v současné době reprezentován prozatím těmito lokalitami: Brno–Nový Lískovec, Křenovice a Luleč. K nim s největší pravděpodobností přibudou ještě některé nálezy z Brna–Líšně (Kovářík 1994, 95, obr. 3) a některé nálezy z téže polohy získané J. Stuchlíkovou (dosud nepublikováno). Stejně jako předchozí stupeň bude zřejmě možné rozčlenit závěrečný stupeň jordanovské kultury přinejmenším na dvě vývojové fáze. Pro závěr jordanovské kultury je příznačný výskyt žlábkované výzdoby, která se objevuje vedle ryté či rýhované z předchozího období. V některých případech se kanelace velmi podobá žlábkování ve vlastní kultuře s kanelovanou keramikou. Rytá výzdoba dosahuje u různých výzdobných projevů vrcholu a někdy tvoří velmi složité obrazce (např. meandry) často v kombinaci se žlábkováním. Rovněž plastická výzdoba není vzácností. Kromě jazykových výčnelků na lomené výdutí máme doložena menší ucha tyčinkové profilace, která spojují okraj nádoby s výdutí. Častěji se již vyskytnou pásková ucha u dvojuchých či jedouchých nádob. Jsou umístěna jednak na hrdle, jednak v některých případech spojují okraj s výdutí (Rakovský 1989, 65, Abb. 3:3,7). Průvodní jordanovskou keramikou známe jen velmi málo a je možné, že některé keramické třídy, které patří rámcově do eneolitu, jsou součástí jordanovské kulturní produkce. V období III. stupně jordanovské kultury nastupují keramické třídy zcela jiné stavby, které jsme dříve neznali. K nim patří dvojuché vysoké mísy se silně podsazeným spodkem (obr. 5:3). Vzdáleně připomínají keramické třídy z lasinjské kultury nebo mohou mít analogie ve skupině Bisamberg–Oberpullendorf (Dimitrijevič 1979, 157, obr. 5: 9,16; Ruttkay 1991, Abb. 3:8; Abb. 6:3). Jsou to nesporné důkazy o kontaktech či vlivech, které pronikají z jihu a jihovýchodu do moravských oblastí a postupně vytlačují keramické třídy kultury s MMK. Z nejstaršího jordanovského období přežívají dvojuché nádoby pouze s tím rozdílem, že vhloubenou výzdobu tvoří místo rýhování žlábkování.



Další keramickou třídou jsou snad vaničky (obr. 9:1). U těchto tvarů není jejich zařazení do jordanovské kultury zcela jisté, především u starších nálezů, kde mohlo dojít k pomíchání archeologického materiálu různého stáří. Uvedené tvary, především zdobené, jsou v poslední době spíše přisuzovány vlivům z oblasti malické skupiny či kultury.

Rozsah osídlení jordanovské kultury na Moravě představuje dnes daleko početnější zastoupení jednotlivých nálezů a sídlišť než tomu bylo před několika desetiletími. Díky rozsáhlé archeologické činnosti, především předstihovým a zachraňovacím výzkumům, byl získán nový archeologický materiál, který přinesl závažné poznatky o jordanovské kultuře na moravském území, a zcela odsunul do pozadí různé teorie. Pohled na mapu rozšíření jordanovské kultury na Moravě (Kazdová – Košťurík – Rakovský 1994, 143, Abb. 11), kde nejsou ovšem zmapovány všechny nálezy z nedávné doby, jasně svědčí o intenzivním osídlení hlavně v jižní části Moravy, tedy v oblasti, kde měla dříve dominantní postavení kultura s MMK. Kromě ojedinělých nálezů jordanovské keramiky, údajných hrobů a ojedinělých sídlištních objektů můžeme konstatovat, že nositelé jordanovské kultury osídlovali nížinné polohy, často místa, kde v okolí známe osídlení lidem kultury s MMK či osídlení eneolitické. Jako příklady lze uvést společnou sídlištní zástavbu s lidem kultury s MMK v okolí Kuřimi, na Vyškovsku, Prostějovsku a Přerovsku. Významná jsou zjištění výskytu jordanovského osídlení v oblasti Brna a jeho nejbližšího okolí. Kromě výrazných nálezů z Brna–Nového Lískovce máme dnes k dispozici významnou kolekci nálezů z Brna–Líšně, která vedle nálezů z Vyškova patří k těm nejpočetnějším. Vedle nížinných poloh osídlilo lidstvo jordanovské kultury rovněž výšinná sídliště. Nejbohatší soubor pochází z hradiska u Kramolína, kde jordanovský materiál vystupoval přímo v sídlištních objektech (Košťurík 1996b, obr. 4) nebo představoval svébytný inventář jako v obj. 263, který s největší pravděpodobností můžeme řadit mezi hrobové nálezy. K dalším nálezům jordanovské keramiky patří fragment bikónické mísy získaný snad J. Skutilem z výšinného sídliště v poloze Hradisko u obce Železné (SSZ obce, kóta 296). Nález je uložen v M Tišnov (Belcredi a kol. 1989, 77). Osídlení z dalších výšinných poloh uvádí I. Rakovský (1990, 152, Abb. 3). Píše mimo jiné o nálezích z Lulče a z Uherského Brodu–Kyčkova.

Kromě sídlištních objektů a snad i hrobů toho prozatím moc nevíme o sídelních jednotkách. Ze starší literatury je uváděn částečný půdorys domu nadzemní kúlové konstrukce z lokality Pavlovice u Přerova, který řadil I. L. Červinka do jordanovské kultury (Podborský a kol. 1993, 159). Zajímavý nález sídelního objektu řazeného do jordanovské kultury pochází ze zachraňovacího výzkumu I. Rakovského a Z. Měřinského z Dolních Věstonic (Košťurík – Šebela 1994, 189, 193, obr. 2). U věstonického nálezu můžeme připustit výklad, že půdorys domu (II) nadzemní konstrukce je možná starší než nálezy kultury KK z objektu 267, neboť tento objekt porušoval základový žlab domu II. Půdorys domu (II) z Dolních Věstonic má zcela jinou konstrukci než dům z Pavlovic u Přerova. Oba půdorysy domů se ovšem nevymykají ze stavebních konstrukcí obytných zařízení časného eneolitu. Případné analogie k půdorysu domu (II) a jemu blíz-

kých tvarů uvádí z Čech V. Čtverák a J. Rulf (1989, 20–21, obr. 1, 2 – zde další literatura). Velmi podobný půdorys domu je znám též z lokality Schleinbach z území Dolního Rakouska, kde se objevil obdélníkový půdorys a stejně jako u domu II z Dolních Věstonic je přerušovaná delší strana domu tvořená žlabem (Ruttkay 1991, 172, Abb. 7). Jak již bylo naznačeno výše, není dosud z Moravy prokázáno žádné pohřebiště nositelů jordanovské kultury. Prozatím jsou doloženy z archeologické literatury jen ojedinělé hroby, které byly součástí sídlišť či vystupovaly zcela ojediněle. Mezi ně patří kostrový hrob z Němčic na Hané (Červinka 1926, 22,30, obr. 31), kde v poloze na „Svorkách“ prozkoumal A. Telička hrob se skrčenou kostrou u níž byly výrazné jordanovské nádoby. Další kostrový hrob našel J. Bláha při výzkumu městského středověkého jádra na území Olomouce. Kostrový hrob byl zapuštěn do vrstvy z pravěkým archeologickým materiálem. Hrobová jáma nebyla téměř čitelná a teprve dno hrobu se spolehlivě rozlišilo. Pohřbený jedinec, z něhož zůstaly zachovány kosti krania a z postkraniálního skeletu pak již jen fragmenty kostí horní poloviny těla, byl uložen na levém boku, zhruba ve V–Z orientaci a velmi pravděpodobně ve skrčené poloze. Ve vzdálenosti 10–20 cm od lebky ležely dvě nádoby (Košťufík–Bláha–Černý 1986, 61–62,65, obr.3). Zatím bezpečně žárový hrob pochází z Křenovic, který prozkoumal na počátku našeho století A. Procházka (1907, 12–14). V mísovité nádobě našel mimo jiné přepálené lidské kosti. Další údajné hrobové nálezy nejsou již tak zcela jisté a nelze jednoznačně říci, zda pocházely z žárových nebo kostrových hrobů. Mezi ně patří nálezy z Běhařovic (Košťufík 1971, 174–175; Košťufík 1973, 56, Taf. 8:15,21), Dobšic u Znojma (Geisler–Kovárník 1983, 75; Humpolová 1994, 67,74 obr. 7:7) a dnes již nekontrolovatelné údajné hroby z Bohutic, Hrabětic a Moravského Krumlova (Kazdová–Košťufík–Rakovský 1994, 143–144, 153; Kovárník 1994, 86). Poloha jordanovských nálezů z Moravy leží mezi dvěma významnými oblastmi rozšíření jordanovské kultury. Směrem na SZ sousedí s nálezy z území Čech a Polska, kde hlavně v Dolním Slezsku jsou jordanovské nálezy nejbohatší a jordanovská složka je zde zastoupena na rozsáhlých sídlišťích, která s největší pravděpodobností nebudou dominantou Moravy. Na jižní Moravě se jordanovské osídlení téměř dotýká nálezů skupiny Bisamberg–Oberpullendorf s níž má mnoho společného jak ve výzdobě, tak i v typologickém provedení některých keramických tříd. Mnohé keramické tvary jsou téměř od jordanovských nerozeznatelné. Poloha Moravy tvoří jakýsi spovací článek mezi českými a polskými jordanovskými projevy na jedné straně a mezi nálezy časově blízkého horizontu, který představuje ludanická, balatonská a skupina Bisamberg–Oberpullendorf či kultura Lasinja na straně druhé. Mezi těmito složkami spatřujeme mnoho společných rysů, ale i některé odlišnosti. Ty mohou vyplývat z územních a časových rozdílností a rovněž z nestejnoroďého podloží, z něhož uváděné skupiny či kultury vyrůstaly. To bylo ve své podstatě lengyelské, ale bylo vystaveno různým vlivům, které se podílely na specifické transformaci uvedených skupin a kultur. Lengyelská složka, která hrála hlavní úlohu při vzniku jordanovské kultury a jí příbuzných skupin či kultur prokázala velkou životaschopnost v období časného eneolitu, kdy její nositelé byli schopni zaujmout velká území od

Slovinska a Chorvatska až po území středního Německa ve směru od jihovýchodu až po severozápad. Její silná koncentrace je nápadná v okolí polské Wroclawi, kde jordanovská kultura prožívá největší rozkvet, což se projevuje v přítomnosti rozsáhlých sídlišť a pohřebišť. V jordanovských hrobech často nacházíme velmi bohatou výbavu, kterou mimo jiné představuje měděný šperk. Ten je právě na území Polska nejčtetnější ve srovnání s jinými oblastmi, kde se nachází jordanovská kultura nebo její příbuzné složky. Zánik jordanovské kultury snad zapříčinil silný tlak kultury nálevkovitých pohárů, kterému po jistou dobu odolávala, ale v průběhu trvání kultury nálevkovitých pohárů postupně mizí.

Povšimneme-li si jordanovské kultury na území Polska zjišťujeme, že nálezy této kultury se koncentrují především v oblasti středního Slezska, v okolí Dzierzoniowa a Wroclawi. Její synchronizaci spojují polští badatelé s polgárským kulturním okruhem, hlavně s obdobím fáze Bodrogresztúr I a zdá se, že jordanovská kultura v Polsku je starší než mladší fáze kultury nálevkovitých pohárů (Kamieńska – Kozłowski 1990, 78). V Čechách je jordanovská kultura zastoupena téměř na celém území, ale v rozdílné intenzitě osídlení. Známa je především z nížinných lokalit a hrobů. Prozatím není doložena na výšinných sídlišťích. Časově se dělí do tří stupňů (Lüning 1976, Abb. 20) a její výskyt končí před vystoupením baalberské fáze kultury nálevkovitých pohárů (Vávra 1989, 73, Abb. 1). Její náplň odlišil od nepomalované keramiky moravského rázu B. Novotný (1950, 167, 210–252), který podal přehled starší terminologie, a charakterizoval hmotnou náplň jordanovské kultury hlavně na území Čech a v jejím nejbližším sousedství. Právě od B. Novotného pochází název jordanovská skupina (Novotný 1950, 166,210).

Německé nálezy jordanovské kultury se koncentrují na území mezi Sálou a Labem. Shrnutí současného stavu bádání provedl D. Kaufmann (1994, 112–130) a uvádí čtyři lokality Dresden–Nickern, Heidenau, Kr. Pirna, Kmhlen, Kr. Großenhain a Wulfen, Kr. Köthen. Archeologické nálezy z uvedených lokalit představují výrazné znaky jordanovské kultury jak ve výzdobě, tak i ve stavbě keramických tříd. Jsou známe z kostrových hrobů, které obsahovaly poměrně bohatou výbavu (Kaufmann 1994, 118, Abb. 4, 119, Abb. 5), v níž nechybí ani štípaná kamenná industrie a ojediněle se objevila i broušená kamenná industrie. Sídlištní nálezy pocházejí z ojedinělých objektů na sídlišťích, kde kromě jednouchých jordanovských džbánů se vyskytla keramika, která tvoří obecně složku eneolitickou. Jsou to především hrncovité tvary, u nichž zdobí okraje plastická lišta. Podobná keramika vystupuje v mnoha eneolitických kulturách (Kaufmann 1994, 114, Abb. 2). Další keramickou třídou jsou pak mísy na kónické nožce se zalomenými plecemi (Kaufmann 1994, 118, Abb. 4:14; 123, Abb. 8:20) a kónické mísky se zalomenými plecemi (Kaufmann 1994, např. 119, Abb. 5:9, 13). Zajímavou složku jordanovské kultury na území Německa tvoří plastika, která se od plastiky lengyelského okruhu výrazně liší a svým provedením neodpovídá lengyelským tradicím. D. Kaufmann zastává názor, že nositelé jordanovské kultury v oblasti Labe a Sály ve středním Německu pronikají z Čech a jejich časové postavení podle něho spadá do období starší fáze kultury nálevkovitých pohárů. V absolutním datování je zajímavé získané datum C14 ze

sídlištního objektu z Knehlen (3410±160), což představuje pro jordanovskou kulturu zcela novou dimenzi (Kaufmann 1994, 126–128).

Dalším okrajovým územím, kam snad pronikli nositelé jordanovské kultury či alespoň jejich vlivy, je Bavorsko. Z této části Německa jsou nálezy ojedinělé, ale snad souvisí s velkou životaschopností, které jordanovské lidstvo prokazovalo. R. A. Maier (1964, 55, Abb. 47) řadí k jordanovským nálezům dvojchou nádobku a několik keramických fragmentů, na nichž je ale podle mého soudu spíše schussenriedská výzdoba.

Podle stručného přehledu výskytu jordanovské kultury v Evropě stojí nejbližší těmto nálezům skupina Bisamberg–Oberpullendorf. Její rozložení na území Rakouska zachytila E. Ruttikay (1991, 161, Abb. 1; Lenneis – Neugebauer–Maresch – Ruttikay 1995, 118–128). Rozšíření skupiny Bisamberg–Oberpullendorf je téměř na celém území Rakouska (Burgenland a Dolní Rakousko) a na severu ji odděluje od moravských jordanovských nálezů ze Znojemska a Mikulovska už jen několik kilometrů, což může v budoucnu dospět tak daleko, že tyto nálezy se budou vzájemně prolínat. Potom ovšem nastane problém oddělení těchto dvou složek. Rovněž musíme počítat i s takovou skutečností, že jak skupina Bisamberg–Oberpullendorf, tak i jordanovská kultura představují jednu kulturu. Pouze jednotlivé rozdílnosti mohou být způsobeny regionálním postavením a vystavením rozličným kulturním vlivům a projevům, které závisejí na domácích tradicích, na intenzitě vlivů kultury nálevkovitých pohárů v různých oblastech a případně na dalších specifických kulturních projevech z mnoha oblastí. Ty jsou pochopitelně jiné v Polsku a odlišné byly na jižní Moravě či v oblasti Rakouska.

Shrneme-li naše poznatky o jordanovské kultuře na Moravě a v blízkém sousedství docházíme k těmto předběžným závěrům:

- 1) Názory na jordanovskou kulturu se v průběhu posledních desetiletí naprosto změnilы díky novým archeologickým nálezům a výzkumům v terénu.
- 2) Znovu se jasně prokazuje, že se archeologie neobejde bez získávání nového archeologického materiálu a jeho náležitýho zpracování včetně přesné dokumentace a interpretace v terénu.
- 3) Vytváření nových teorií je sice nutné, ale ty musí být vždy opřeny o archeologický materiál. Jinak jsou vumělkované, zavádějící a pro rozvoj disciplíny zcela zbytečné.
- 4) Poloha dosavadních jordanovských nálezů a jejich lokalit se koncentruje více v jižní části Moravy, což je vzhledem k předchozím názorům určité novum. Nutno ovšem připustit, že velkou roli hrá současný stav archeologického výzkumu.
- 5) Prozatím se zdá, že jordanovská sídliště na Moravě jsou vzhledem k centrálnímu výskytu jordanovské kultury na území Polska (Wrocławsko) zcela odlišná. Nejsou rozsáhlá, nýbrž spíše menšího rozsahu. Často se vyskytují na společných polohách, které dříve osídlilo mladoneolitické obyvatelstvo (např. Brno–Bystrc, Dobšice u Znojma, okolí Kuřimi aj.).
- 6) Podle polohy v terénu máme důkazy o výskytu osídlení v otevřeném nížinném území, které se neodlišuje od běžných neolitických či eneolitických

sídlíštních poloh. Kromě nížinných sídlišť existují důkazy o osídlení výšinných lokalit, kde podobně jako v nížinných otevřených sídlišťích je osídlení řídké a ve srovnání s hustší sídlíštní zastavbou rozsáhlejších neolitických a eneolitických výšinných osad tvoří jordanovské sídelní areály výrazně menší plochu (hradisko u Kramolína, Luleč).

- 7) Pohřební ritus nositelů jordanovské kultury na Moravě není zcela jasný, ale podle dosavadních nálezů vystupuje biritualita s momentální převahou kostrového pohřbívání – Němčice na Hané (Červinka 1926, 22,30,obr. 31) a Olomouc (Košťuřík–Bláha–Černý 1986, 61–62,65,obr. 3). Žárový ritus je doložen z Křenovic, kde se nacházely přepálené kosti v mísovité nádobě (Procházka 1907, 12–14). Uváděné nálezy jako pravděpodobné hroby – Běhařovice (Košťuřík 1971, 174–175; Košťuřík 1973, 56, Taf. 8:15,21), Dobšice u Znojma (Geisler–Kovárník 1983, 75; Humpolová 1994, 67,74, obr. 7:7) a hradisko u Kramolína nejsou spolehlivě prokázány a nelze říci, zda to byly kostrové či žárové hroby. Za zcela problematické můžeme považovat údajné hrobové nálezy z Bohutic, Hrabětic a Moravského Krumlova (Kazdová–Košťuřík–Rakovský 1994, 143–144,153; Kovárník 1994, 86).
- 8) Keramická produkce zcela zapadá do rámce jordanovské keramiky jak ji známe i z mimo moravského území. Kromě keramických tříd, u nichž se vyskytují jednouché či dvojouché nádoby je bohatě zastoupena keramika lengyelských tradic a vzhledem k územním zvláštnostem se setkáváme v různých oblastech se svérázným keramickým projevem, který je výsledkem působení rozmanitých vlivů a vzájemného kulturního ovlivňování mezi různými skupinami či kulturami. Obecným znakem jordanovské keramiky je ostřejší profilace, bikóničnost, zalomení plecí u mísovitých tříd a častý výskyt kónických nožek u mís.
- 9) Charakteristická je jordanovská výzdoba, která je na území, kde se setkáváme s pozůstatky po jordanovském obyvatelstvu velmi podobná. Na Moravě ji snad ještě v nejstarším období zastupuje malování, které v nejstarším úseku jordanovské kultury zcela mizí. Hlavní projev výzdoby představuje vhloubená ornamentace v podobě rozmanitých rýh, žlábků, důlků a jim podobných derivátů. Z plastické výzdoby navazují na lengyelské tradice rozmanité druhy výčnělků, především výčnělky jazykovité a různé druhy uch.
- 10) Nekeramický archeologický materiál není z Moravy četný a zastupují ho pouze ojedinělé drobné měděné předměty, které jsou ve srovnání s bohatou výbavou hrobů například na území Polska pouze symbolickým důkazem počátků kovové industrie.

## LITERATURA

- Belcredi, L. a kol. 1989: Archeologické lokality a nálezy okresu Brno–venkov, Brno.  
 Červinka, I. L. 1926: Předvěká pohřebiště v Němčicích na Hané, *Pravěk* 1926/1–3, 3–35.  
 Čtverák, V. – Rulík, J. 1989: Nálezy horizontu jordanovské kultury z Třebestovic, okr. Nymburk, *PA LXXX*, 5–29.

- Dimitrijević, S. 1979: Lasinjska kultura. In: Praistorija jugoslavenskih zemalja III. Eneolitsko doba. Sarajevo 1979, 137–181.
- Geisler, M. – Kovárník, J. 1983: Pravěké sídliště u Dobšic (okr. Znojmo) PV 1981, 74–76.
- Geisler, M. – Rakovský, I. 1985: Záchraný výzkum na katastru obce Česká (okr. Brno–venkov), PV 1983, 110–111.
- Hrubý, V. 1948: Z pravěku středního Pomoraví, Vlastivědný sborník okresu Uh. Hradišského II, 3–43.
- Humpolová, A. 1994: Žárové pohřby v kultuře s moravskou malovanou keramikou, Pravěk NŘ 2, 1992, 61–74.
- Kamieńska, J. – Kozłowski, J. K. 1990: Entwicklung und Gliederung der Lengyel- und Polgar-Kulturgruppen in Polen, Warszawa–Kraków.
- Kaufmann, D. 1994: Die Elbe–Saale–Gruppe der Jordansmühler Kultur. In: Internationales Symposium über die Lengyel–Kultur 1888–1988. Brno–Łódź, 112–130.
- Kazdová, E. – Košťufík, P. – Rakovský, I. 1994: Der gegenwärtige Forschungsstand der Kultur mit mährischer bemalter Keramik. In: Internationales Symposium über die Lengyel–Kultur 1888–1988. Brno–Łódź, 131–155.
- Košťufík, P. 1970: Pozdnělengyelské osídlení Moravy, rkp. diplomové práce I–III, Brno.
- Košťufík, P. 1971: Pozdně lengyelské osídlení Moravy, rkp. discr. práce, Brno.
- Košťufík, P. 1973: Die Lengyel–Kultur in Mähren. Die jüngere mährische bemalte Keramik, StAÚ Brno I–6, Praha.
- Košťufík, P. 1980: Výšinné sídliště u Oslavan a poznámky k mladšímu období kultury s moravskou malovanou keramikou, SPFFBU E 25, 65–73.
- Košťufík, P. 1996a: Nálezy jordanovské kultury na Brněnsku, Pravěk NŘ 4, 1994, 65–77.
- Košťufík, P. 1996b: Eneolitické osídlení hradiska u Kramolína ve středoevropských souvislostech, rkp. habilitační práce, Brno.
- Košťufík, P. – Bláha, J. – Černý, M. 1986: Eneolitický hrob z Pekařské ulice v Olomouci, SPFFBU E 31, 61–68.
- Košťufík, P. – Šebela, L. 1994: Eneolitická sídliště v Dolních Věstonicích, okr. Břeclav, Pravěk NŘ 2, 1992, 183–204.
- Kovárník, J. 1994: Pravěké sídliště v Brně–Lišni, okr. Brno–město, Pravěk NŘ 2, 1992, 77–98.
- Lenneis, E. – Neugebauer–Maresch, K. – Ruttkay, E. 1995: Jungsteinzeit im osten Österreich, St. Pölten–Wien.
- Lüning, J. 1976: Schussenried und Jordansmühl. Die Anfänge des Neolithikums vom Orient bis Nordeuropa, Teil Vb, Fundamenta Reihe A, Band 3, Köln–Wien, 122–187.
- Maier, R. A. 1964: Die jüngere Steinzeit in Bayern, JBB 5, 9–197.
- Novotný, B. 1950: Jordanovská skupina a jihovýchodní vlivy v českém neolitu, OP XIV–1, 163–260.
- Noworyta, E. 1986: Osada grupy jordanowskiej kultury lendzielskiej w Tyncu Małym, Gm. Koberzyce, SilAnt XXVIII, 7–73.
- Pavelčík, J. 1974: Eneolitická sídliště Uherský Brod/Kyčkov a Havřice/cihelna, StAÚ Brno II–5, Praha.
- Peška, J. – Rakovský, I. 1990: Břeclavsko v pozdní době kamenné, Mikulov.
- Podborský, V. a kol. 1993: Pravěké dějiny Moravy, Brno.
- Procházka, A. 1907: Neolithické nálezy z Křenovic (u Slavkova), Pravěk III, 12–14.
- Rakovský, I. 1989: Die neueste Ergebnisse zur Bedeutung des mährischen Raumes zur Zeit des frühesten Äneolithikum. In: Das Äneolithikum und die früheste Bronzezeit (C 14 3000–2000 b.c.) in Mitteleuropa: kulturelle und chronologische Beziehungen, Præhistorica XV, 61–66.
- Rakovský, I. 1990: Zur Problematik der äneolithischen Höhensiedlung in Mähren, JfMV 73, 149–157.
- Ruttkay, E. 1991: Das Ende der Donauländischen Welt und Südosteuropa, MAGW 121, 159–181.
- Vávra, M. 1989: Die Jordanów–Gruppe Böhmens. In: Das Äneolithikum und die früheste Bronzezeit (C 14 3000–2000 b.c.) in Mitteleuropa: kulturelle und chronologische Beziehungen, Præhistorica XV, 71–74.

## BEMERKUNGEN ZU DER JORDANÓW-KULTUR IN MÄHREN

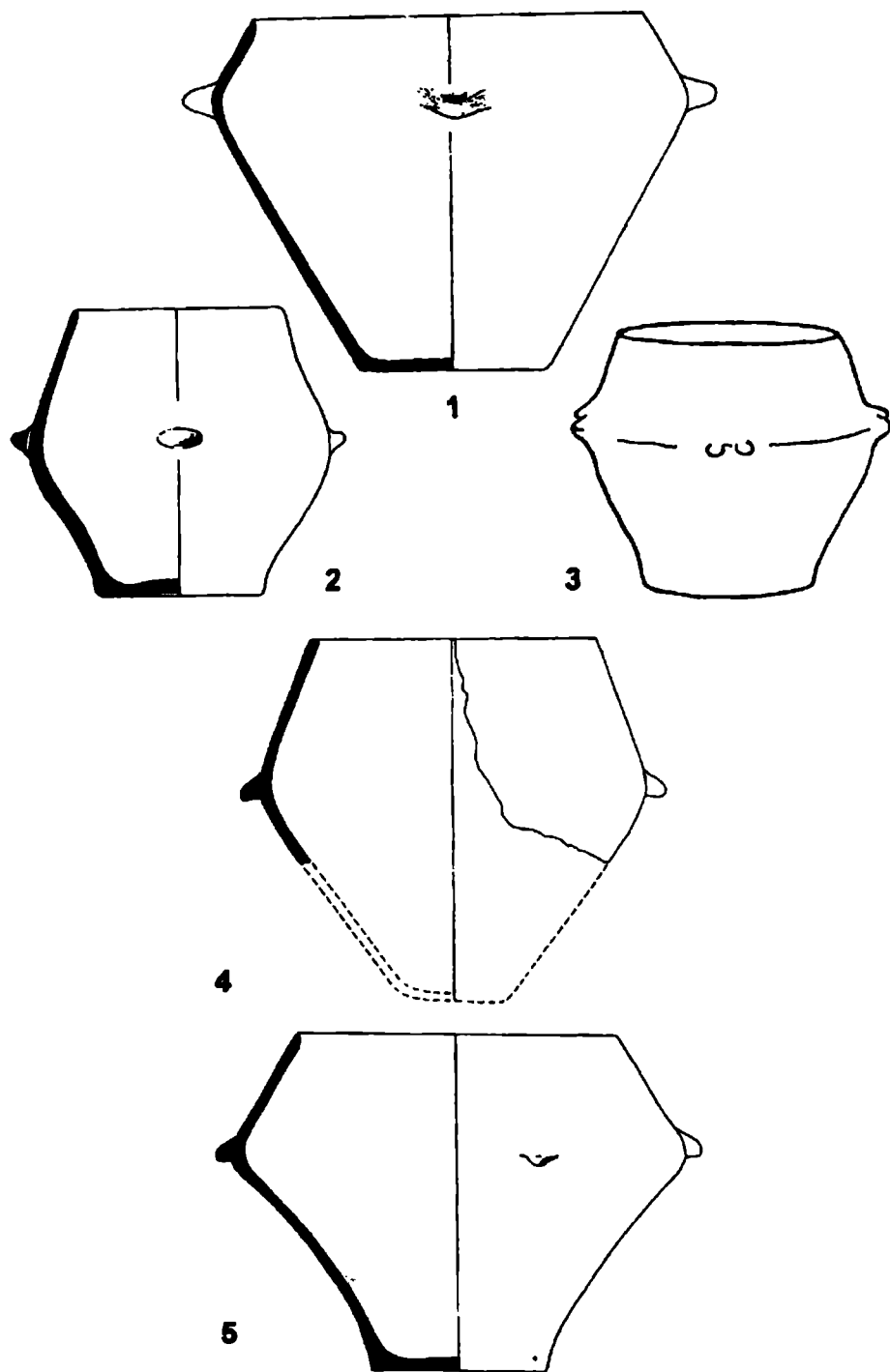
Fassen wir unsere Erkenntnisse über die Jordanów-Kultur in Mähren und in der nahen Nachbarschaft zusammen, kommen wir zu folgenden vorläufigen Schlüssen:

- 1) Die Ansichten über die Jordanów-Kultur haben sich im Laufe der jüngsten Jahrzehnte dank der neuen archäologischen Funde und Ausgrabungen durchaus geändert.
- 2) Erneut erweist es sich ganz klar, daß die Archäologie auf die Gewinnung neuen archäologischen Materials und dessen gehörige Verarbeitung einschließlich genauer Dokumentation und Interpretation im Gelände nicht verzichten darf.
- 3) Das Aufstellen von neuen Theorien ist zwar notwendig, diese müssen sich jedoch auf das archäologische Material stützen. Ansonst sind sie gekünstelt, irrtümlich und für die Entwicklung der Disziplin völlig nutzlos.
- 4) Die Fundstätten der Jordanów-Kultur konzentrieren sich mehr im Südteil Mährens, was angesichts der früheren Auffassungen eine bestimmte Neuheit ist. Es muß jedoch zugegeben werden, daß der derzeitige Stand der archäologischen Forschung dabei eine große Rolle spielt.
- 5) Mit vorläufiger Gültigkeit scheint es, daß die Jordanów-Siedlungen in Mähren im Hinblick auf das Zentralvorkommen der Jordanów-Kultur auf dem polnischen Gebiet (Wrocław-Raum) völlig unterschiedlich sind. Sie sind nicht ausgedehnt, sondern eher von kleinerem Ausmaß. Oft kommen sie in gemeinsamen Lagen zum Vorschein, die früher durch die jung-neolithische Bevölkerung besiedelt waren (z. B. Brno-Bystrc, Dobšice bei Znojmo, Umgebung von Kuřim usw.).
- 6) Entsprechend der Lage im Gelände verfügen wir über Beweise für die Besiedlung des geöffneten Flachlands, die von üblich neolithischen oder äneolithischen Siedlungslagen nicht abweicht. Neben den Flachlandsiedlungen gibt es Beweise für die Besiedlung von Höhenlokalitäten, wo die Besiedlung ähnlich wie in offenen Flachlandsiedlungen schütter und angesichts der umfangreicheren neolithischen und äneolithischen Gemeinden von einem markant kleineren Umfang ist (Burgwall bei Kramolín, Luleč).
- 7) Der Bestattungsritus der Träger der Jordanów-Kultur in Mähren ist nicht ganz klar. Anhand bisheriger Funde tritt Biritualität auf, mit momentanem Übergewicht von Körperbestattung – Němčice na Hané (Červinka 1926, 22,30, Abb. 31) und Olomouc (Košťufk-Bláha-Černý 1986, 61–62,65, Abb. 3). Der Brandbestattungsritus ist in Kfenovice belegt, wo verbrannte Knochen in einem schüsselförmigen Gefäß gefunden wurden (Procházka 1907, 12–14). Die erwähnten Funde als wahrscheinliche Gräber – Běhařovice (Košťufk 1971, 174–175; Košťufk 1973, 56, Taf. 8:15,21), Dobšice bei Znojmo (Geisler-Kovárník 1983, 75; Humpolová 1994, 67,74, Abb. 7:7) und der Burgwall bei Kramolín sind nicht zuverlässig nachgewiesen und man kann nicht sagen, ob es sich um Körper oder Brandgräber handelte. Als völlig problematisch können wir die angeblich Grabfunde aus Bohutice, Hrabětice und Moravský Krumlov betrachten (Kazdová-Košťufk-Rakovský 1994, 143–144,153; Kovárník 1994, 86).
- 8) Die keramische Produktion fällt völlig in den Rahmen der Jordanów-Keramik ein, wie sie uns auch aus dem außermährischen Gebiet bekannt ist. Neben den keramischen Klassen, unter welchen Einhenkel- oder Zweihenkelgefäße vorkommen, ist die Keramik der lengyelzeitlichen Traditionen reichlich vertreten. Im Hinblick auf die Gebietssonderheiten stoßen wir in verschiedenen Gebieten auf ein einzigartiges Merkmal, welches das Ergebnis der Einwirkung von verschiedenartigen Einflüssen und einer gegenseitigen kulturellen Beeinflussung zwischen verschiedenen Gruppen oder Kulturen ist. Als ein allgemeines Merkmal der Jordanów-Kultur gelten schärfere Profilierung, Doppelkegelförmigkeit, Schulterknicken bei Schüsseln und häufiges Vorkommen von konischen Fußchen bei Schüsseln.
- 9) Charakteristisch ist die Jordanów-Verzierung, die auf dem Gebiet, wo wir den Überresten der Jordanów-Bevölkerung begegnen, sehr ähnlich ist. In Mähren ist sie vermutlich noch in der ältesten Periode durch die Bemalung vertreten, die in dem ältesten Abschnitt der Jorda-

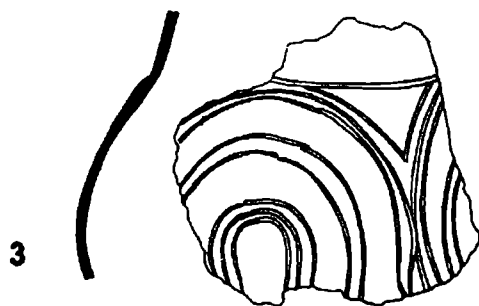
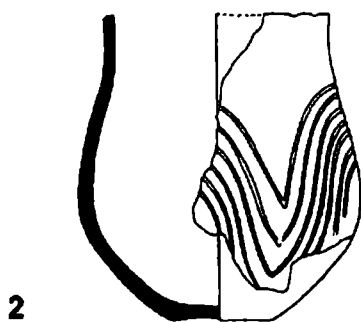
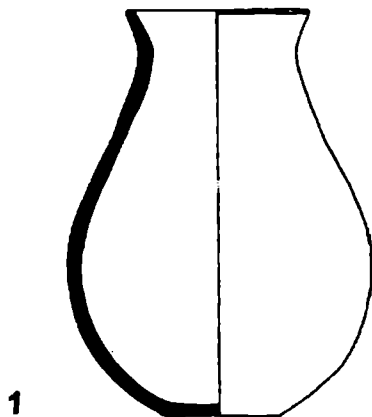
nów-Kultur völlig verschwindet. Das Hauptmerkmal der Verzierung stellt die eingetiefte Verzierung dar, die als verschiedenartige Rillen, Riefen, Grübchen und ihnen ähnliche Derivate auftritt. Die plastische Verzierung knüpft mit verschiedenen Arten von vorwiegend zungenförmigen Buckeln und mit verschiedenen Henkelarten an die lencyelzeitlichen Traditionen an.

- 10) Das nichtkeramische archäologische Material ist aus Mähren keinesfalls zahlreich; es ist lediglich vereinzelt durch kleine Kupfergegenstände vertreten, die im Vergleich mit der reichen Gräberausstattung z. B. auf dem polnischen Gebiet nur als ein symbolischer Beweis der Anfänge der Metallindustrie dienen.

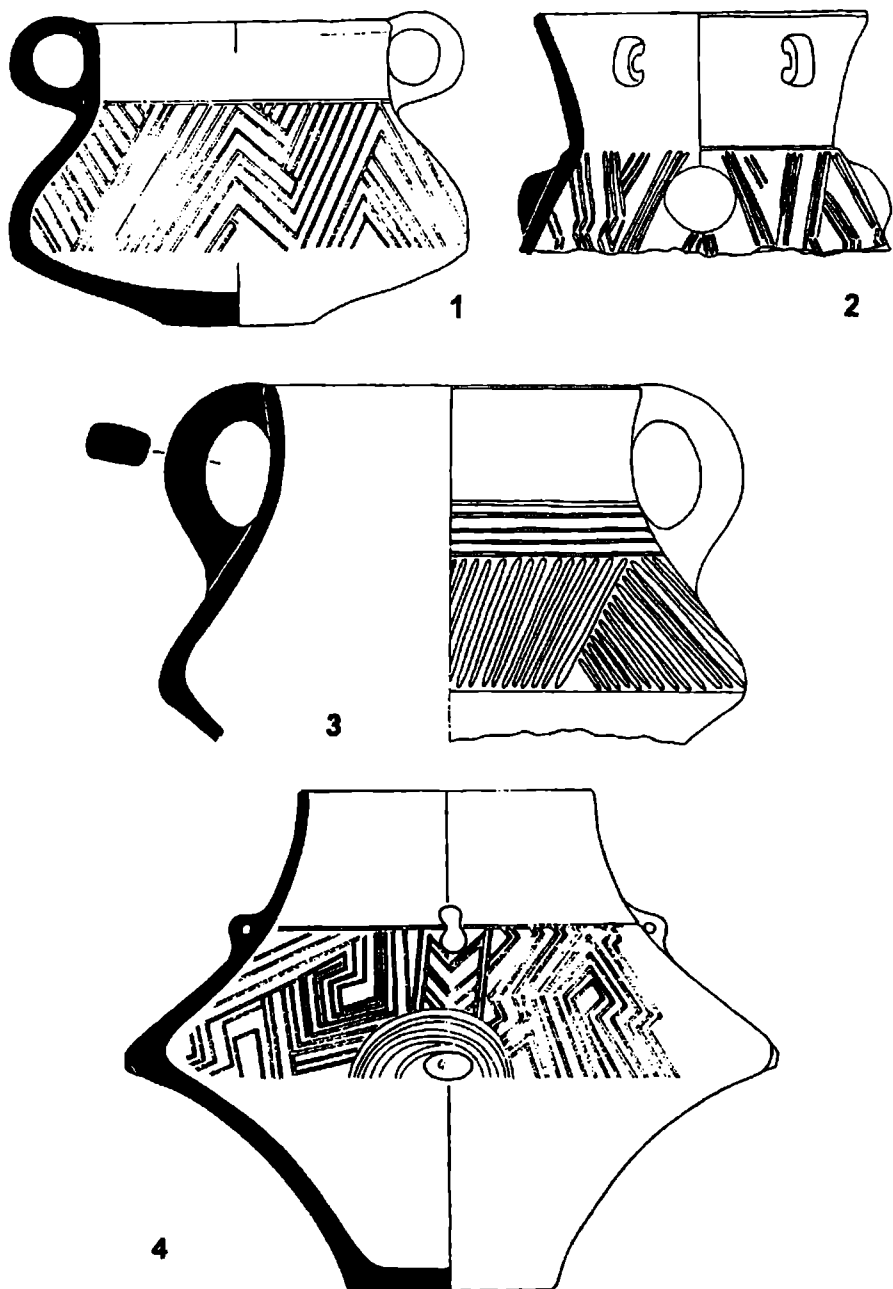




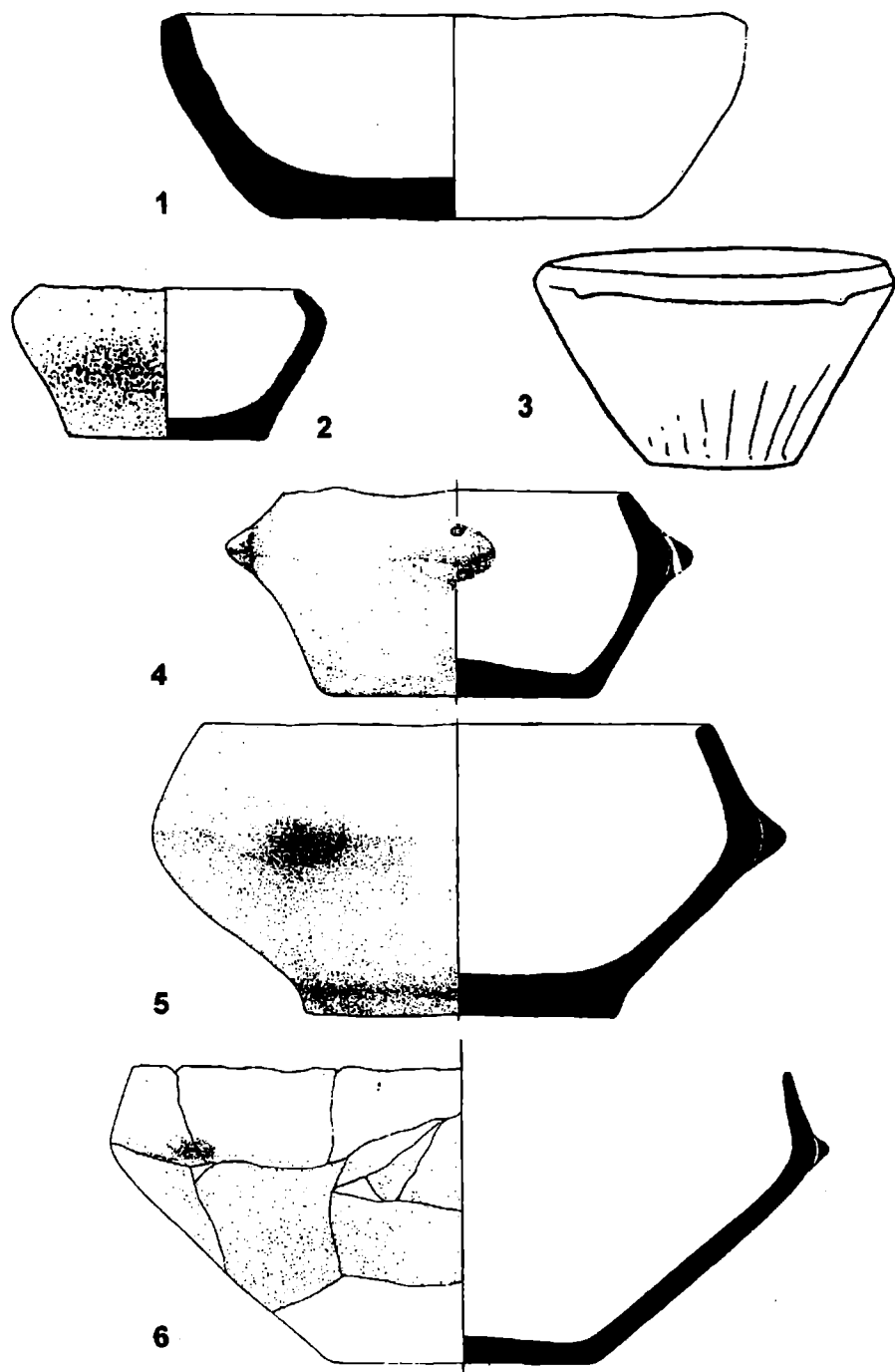
Obr. 1. Typologie jordanovské keramiky. 1-5 bikónické hrncovité nádoby.



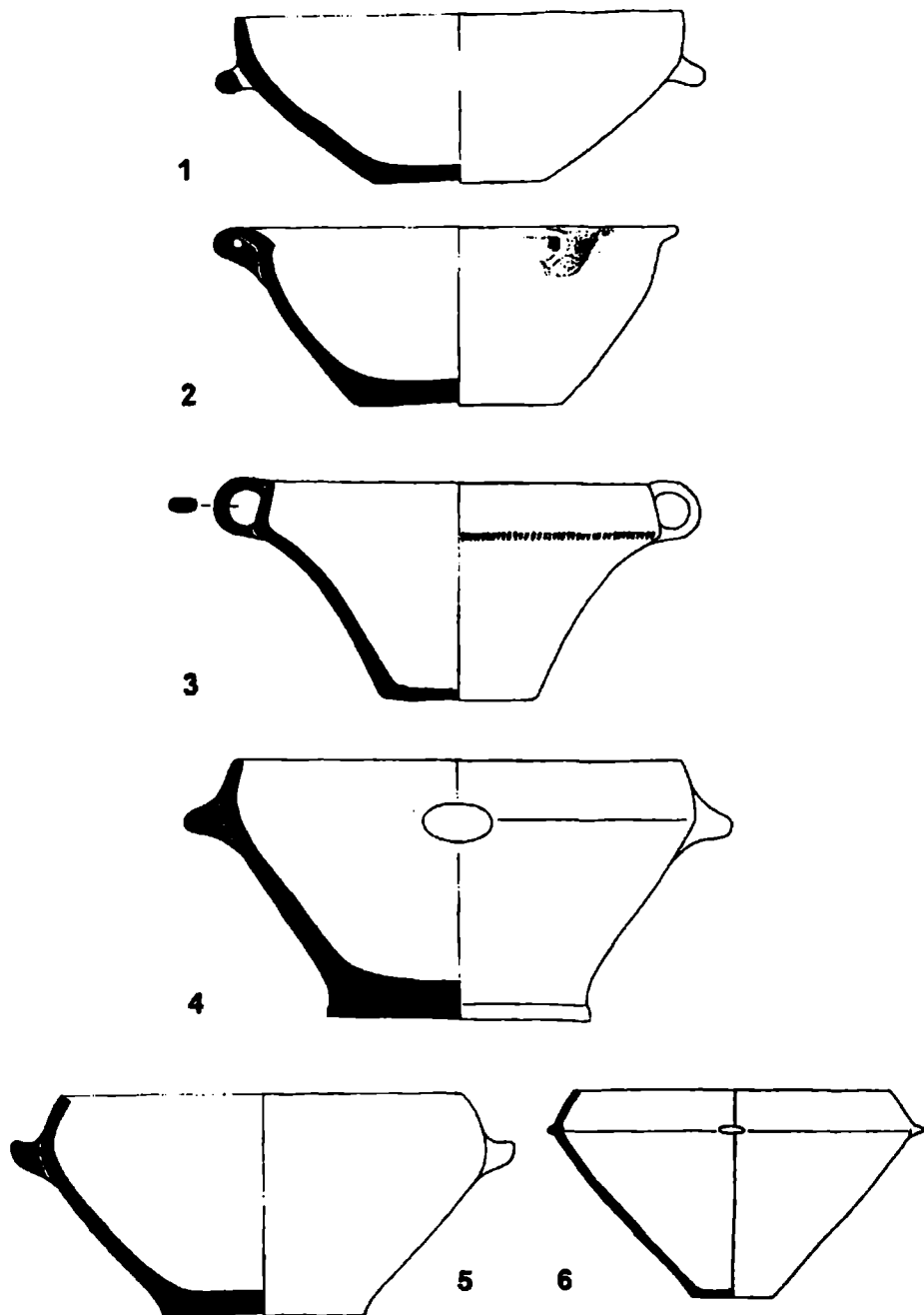
Obr. 2. Typologie jordanovské keramiky. 1–3 láhve.



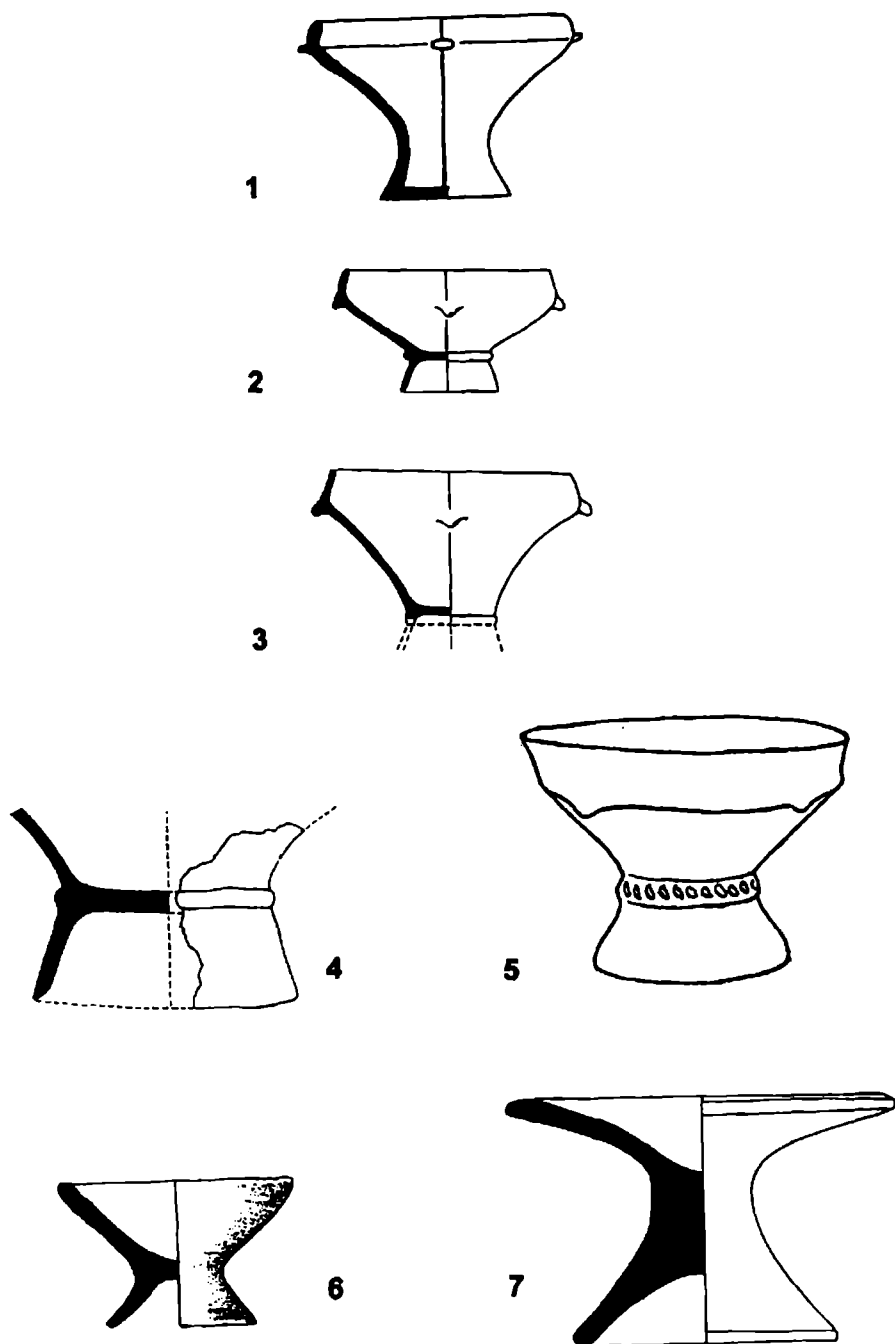
Obr. 3. Typologie jordanovské keramiky. 1–4 amfory



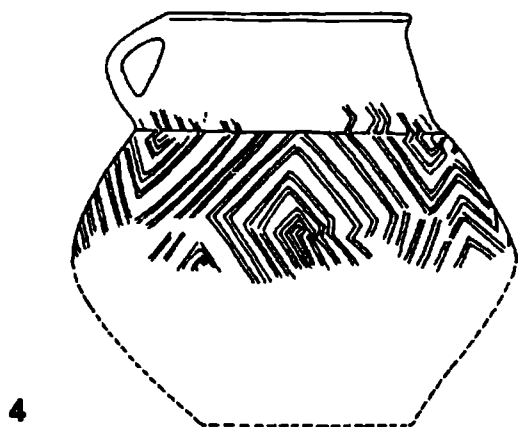
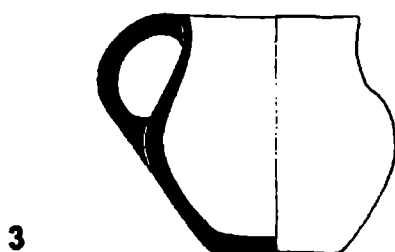
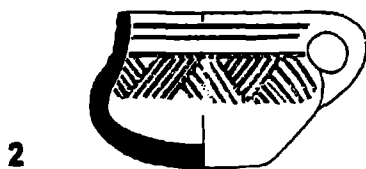
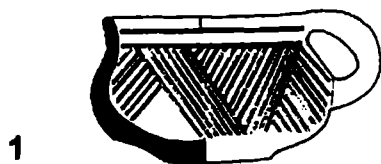
Obr. 4. Typologie jordanovské keramiky. 1–6 mísy.



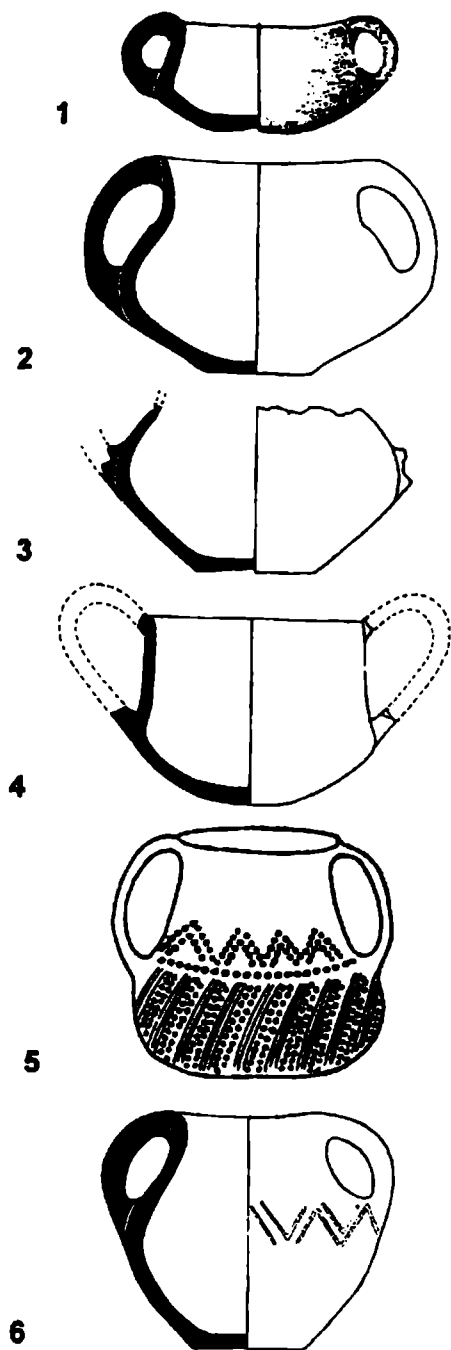
Obr. 5. Typologie jordanovské keramiky. 1–6 misky.



Obr. 6. Typologie jordanovské keramiky. 1–7 mísy na nožce.

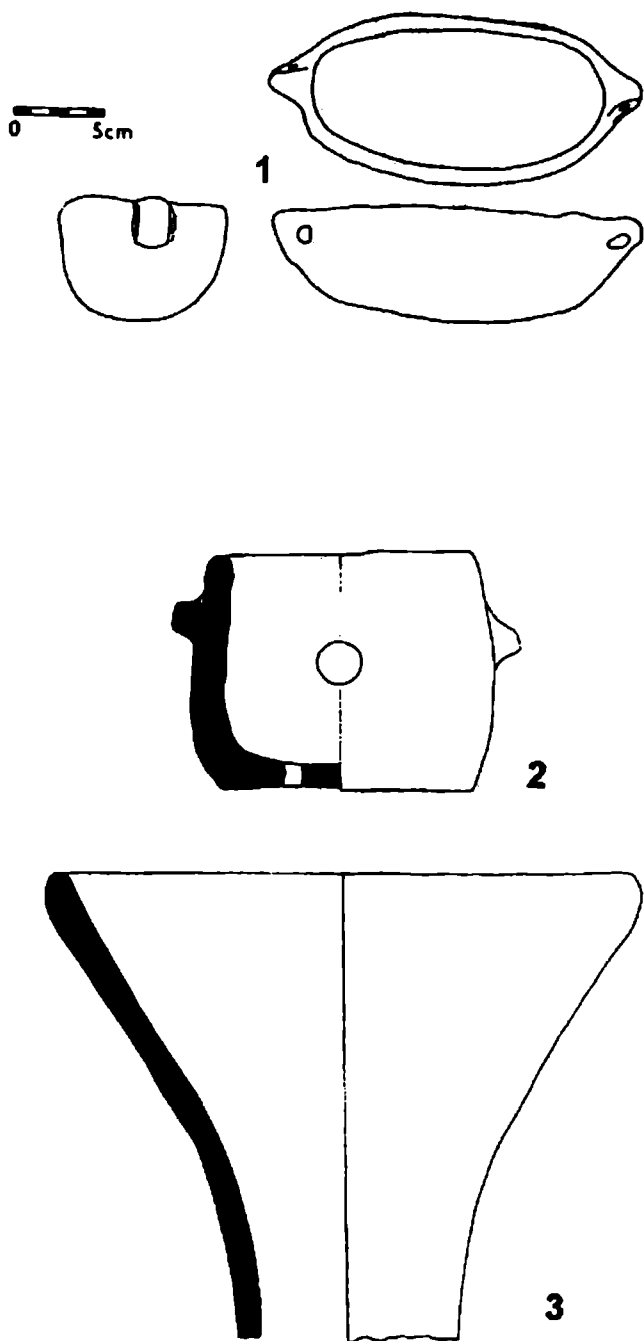


Obr. 7. Typologie jordanovské keramiky. 1-4 jednoduché nádoby.



Obr. 8. Typologie jordanovské keramiky. 1–6 dvojuché nádoby.





Obr. 9. Typologie jordanovské keramiky. 1–3 zvláštní tvary.