

Mařík, Jan

Pohřebiště v libické aglomeraci - srovnání

In: Mařík, Jan. *Libická sídelní aglomerace a její zázemí v raném středověku*. Klápště, Jan (editor); Měřínský, Zdeněk (editor). Praha: Univerzita Karlova v Praze, Filozofická fakulta, 2009, pp. 116-135

ISBN 9788086124964

Stable URL (handle): <https://hdl.handle.net/11222.digilib/127557>

Access Date: 17. 02. 2024

Version: 20220831

Terms of use: Digital Library of the Faculty of Arts, Masaryk University provides access to digitized documents strictly for personal use, unless otherwise specified.

8. POHŘEBIŠTĚ V LIBICKÉ AGLOMERACI – SROVNÁNÍ

8. 1. Prostorové uspořádání pohřebišť

Uspořádání hrobů a jejich orientace podle světových stran mohla být v libické aglomeraci sledována celkem na pěti pohřebišťích⁶⁶. Výpovědní hodnota jednotlivých lokalit je do značné míry ovlivněna kvalitou terénní dokumentace. Týká se to především pohřebišť zkoumaných na J. Hellichem na přelomu 19. a 20. století.

V libické aglomeraci sestkáváme jak s pohřbíváním v pravidelných řadách, tak i s pohřebišti, kde jsou hroby uspořádány ve víceméně nepravidelných skupinách. Skupinové uspořádání hrobů, které v okrajových částech pohřebišť přechází v krátké řady 4–6 hrobů lze pozorovat v poloze *Kanín II*. Podobný jev byl zachycen patrně i na pohřebišti *U cukrovaru*, kde se tyto krátké řady objevují při jeho severním a východním okraji. V poloze *U nádraží* jsou hroby uspořádány již v 5–6 pravidelných dlouhých řadách. Přejít od staršího skupinového k mladšímu řadovému uspořádání je doložen například na pohřebišti v Brandýsku (*Kytlicová 1968*).

Převládající orientací hrobových jam na pohřebišťích libické aglomerace byl směr sz – jv až z – v. Méně obvyklé orientace hrobových jam (např. sv – jz, s – j, vjv – zsz, jz – sv) se objevily většinou na všech pohřebišťích mimo opevněný areál, nejčastěji na *Kaníně II*. Takto orientované hroby byly poměrně často vykazovaly i další odchylky od běžného pohřebního ritu: ukládání na boku, na břicho a různé pokrčení nohou (viz kapitola 8.4).

Na vnitřním hradišti, kde rozmístění hrobů ovlivňoval omezený prostor byla naprostá většina hrobových jam vyhloubena rovnoběžně s hlavní lodí kostela (zsz – vjv). Mírné odchylky v orientaci jednotlivých hrobů (sz – jv, z – v, zjz – vsv) se koncentrovaly jižně od hlavní lodě od kostela a severovýchodně od ap-

⁶⁶ Kanín: *Kanín II, Na křemenu*; Libice: *U nádraží, U cukrovaru* na vnitřním hradišti.

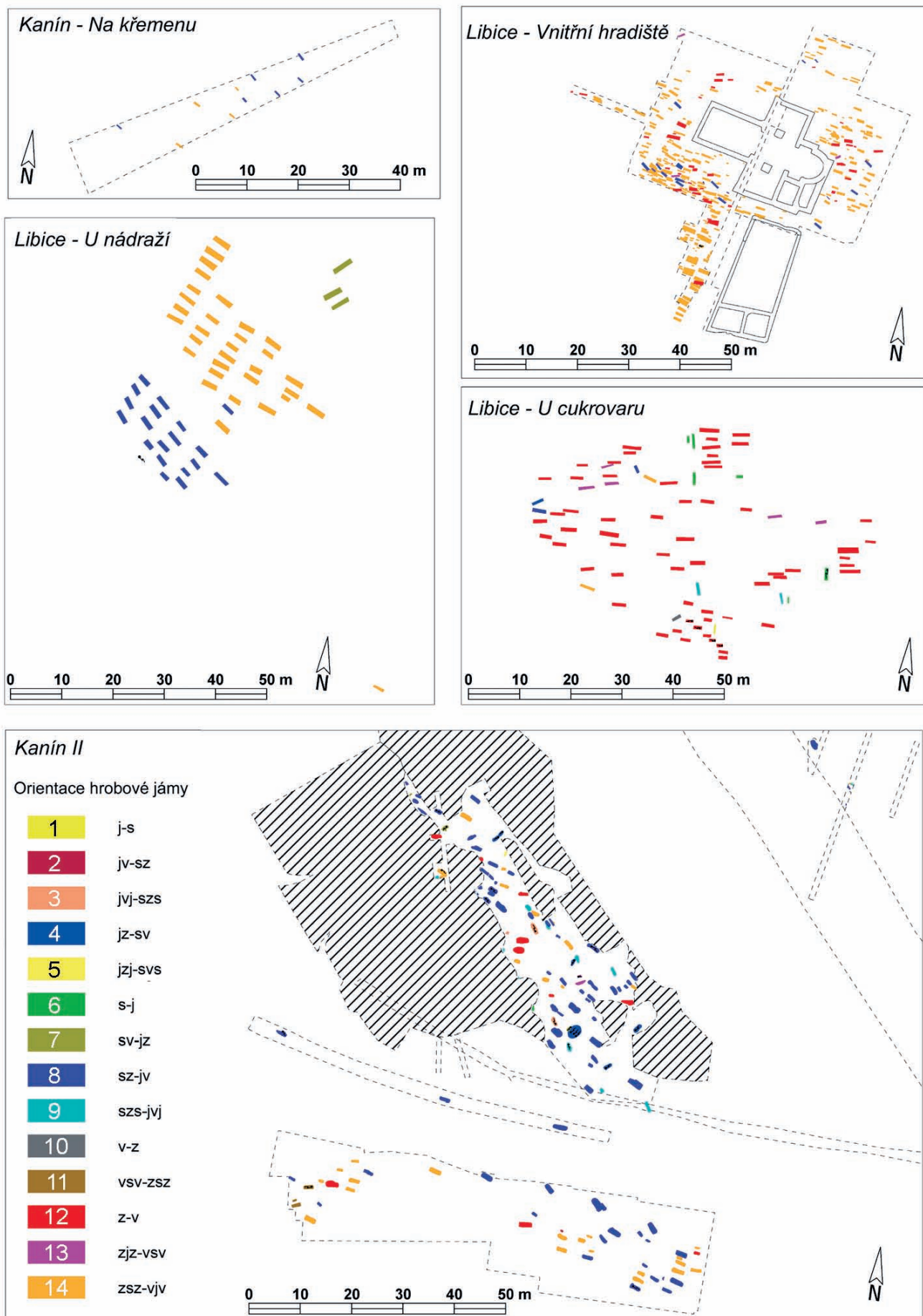
sidy, kde předpokládáme starší, středohradištní, fázi pohřebišť (viz kapitola 5.2.2., obr. 9).

8. 2. Velikost hrobové jámy

Objem hrobové jámy je na raně středověkých pohřebišťích sledován především v souvislosti se sociálním postavením pohřbeného. Předpoklad, že bohatá výbava a tedy i vyšší společenské postavení je přímo úměrná velikosti hrobové jámy, se podařilo prokázat na pohřebišťích ve Velkém Grobu a v Kouřimi (*Hrdlička – Frolík 1961*). Nicméně nelze pominout ani chronologický faktor, který může při srovnání hrobů na jedné lokalitě ovlivnit velikost hrobové jámy. Na tendenci zmenšování hrobové jámy v průběhu raně středověkého kostrového pohřbívání upozornil *Hanuliak (1990; 153; obr. 3, 4)*.

Je třeba podotknout, že rozměry hrobových jam zjištěné při archeologickém výzkumu jsou ovlivněny také metodou výzkumu (především způsobem provádění skrývky) nebo intenzivní zemědělskou činností, což je případ např. kanínského pohřebišťe. Objem hrobové jámy mohl být sledován pouze v pohřebišťe v poloze *Kanín II*. Do výběru nebyly zahrnuty hroby, které byly poškozeny při těžbě písku a také hrobová jáma pohřbů 78–80, jejíž rozměry jsou zcela výjimečné. Celkem bylo sledováno 77 hrobových jam s pohřby dospělých jedinců a 41 dětských hrobů, které byly hodnoceny odděleně. Objem hrobových jam byl vypočítán jako součin plochy půdorysu⁶⁷ a hloubky od úrovně skrývky, která je zpravidla shodná s úrovní geologického podloží.

⁶⁷ Plocha půdorysu hrobové jámy byla počítána v programu GeoMedia Professional 6.0, který umožňuje vypočítat obsah i nepravidelných geometrických útvarů. Zohledněno nemohlo být zešíkmení stěn hrobové jámy, přesto však tato metoda poskytuje mnohem přesnější výsledky než prostý součin délky a šířky a hloubky hrobové jámy.



Obr. 35 Pohřebiště v libické aglomeraci – uspořádání a orientace hrobových jam.

Vybrané hroby byly podle zjištěného objemu rozděleny v případě dospělých jedinců do pěti a u dětí do čtyř skupin. Sledován byl především vztah velikosti hrobové jámy ke kvalitě a kvantitě výbavy jako příznaku společenského postavení zemřelého. Dále byly vyčleněny hroby s nadprůměrnou, „luxusní“ výbavou (zbraně, ostruhy, stříbrné a pozlacené šperky), které byly porovnány s hroby s neobvyklým uložením těla (na boku, na břiše, se skrčenými nohama).

Srovnáním objemů hrobových jam se na pohřebišti *Kanín II* nepodařilo prokázat jednoduchou příomou úměru mezi množstvím předmětů ve výbavě hrobu a jeho objemem. S větší kubaturou roste „bohatství“ výbavy jen do určité míry a hroby s největším objemem lze, z tohoto úhlu pohledu hodnotit jako spíše chudé. Velikost jámy byla patrně ovlivněna i čistě praktickými důvody. Dokladem jsou hroby, v jejichž výbavě byla uložena nádoba. Jak vědérka tak i keramické nádoby, které byly uloženy převážně za nohama nebo za hlavou, zvětšovaly celkový objem hrobové jámy. Tento praktický rozměr se plně prosadil v případě dětských hrobů, kde velikost narůstala s věkem dítěte a naopak největší množství předmětů nacházíme v hrobech nejmladších jedinců, pro které byly vyhloubeny ty nejmenší hrobové jámy.

Do velikosti hrobových jam se promítl i výše zmíněný chronologický faktor. Výraznější koncentraci hrobů s nadprůměrným objemem se nachází na ploše zkoumané severně od silnice Libice – Kanín a to především v její jižní části (obr. 36). Naopak v okrajových částech pohřebiště, kde je patrný přechod k mladšímu typu pohřbívání v řadách, je objem hrobů výrazně menší (srov. *Hanuliak 1990*).

8.3. Úprava hrobové jámy

Na pohřebišti *Kanín II*, kde máme k dispozici nejpodrobnější údaje o úpravách hrobové jámy měly převážně tvar obdélníkovitý případně oválný s mírně zešikmenými stěnami a plochým dnem. Poměrně často byly na všech pohřebištích libické aglomerace zaznamenány dřevěné nebo kamenné konstrukce (obr. 37). Jejich použití mělo jednak zcela praktické důvody neboť, bránily sesutí stěn hrobů zahloubených do nestabilního písčitého podloží, a také v případě náročnějších konstrukcí patrně vypovídají o výjimečném sociálním postavení pohřbeného.

8.3.1. Dřevo

Podrobnější popisy dřevěných konstrukcí máme k dispozici především z pohřebiště *Kanín II* a z prostoru vnitřního hradiště. Vzhledem ke skutečnosti, že se dřevo dochovalo v kompletním stavu jen ojedině-

le, upustili jsme od detailního typologického třídění. V následujícím odstavci pouze upozorníme na některé detaily.

Nejčastěji byl dřevem obložen celý obvod hrobové jámy nebo pouze v krátké části za hlavou a nohama pohřbeného. Zemřelí byli do hrobu rovněž ukládáni na dřevěné desce (*Kanín II*: hroby 155, 141) a ojediněle byli dřevěnou deskou také překryti (*Kanín II*: hroby 154, 145). Spodní dřevěná deska mohla být kombinována s příčně položenými s příčně položenými dřevěnými trámkami, které se podařilo prokázat v hrobech 118, 125, 155 a 182 (*Kanín II*). Na vnitřním hradišti byla dřevěná konstrukce zjištěna v deseti hrobech (*Turek 1976*, 254).⁶⁸ Výjimečně se dochovala kúlová konstrukce, jejíž stopy se podařilo zachytit v hrobě 179 na Kaníně a hrobě 261 na vnitřním hradišti. Kúlové jámy v rozích obou hrobových jam mohou být interpretovány jako části nadzemní konstrukce, tzv. „domů mrtvých“ (*Schmidt 1992*, 15–18), či memorií známých z raně středověkých pohřebišť v Rakousku (*Sommer 2001*). Obdobná kúlová konstrukce byla nalezena také v hrobě č. 2 v moravských Morkůvkách, vybaveného mečem, kopím a sekerou (*Měřínský – Unger 1990*).

8.3.2. Kámen

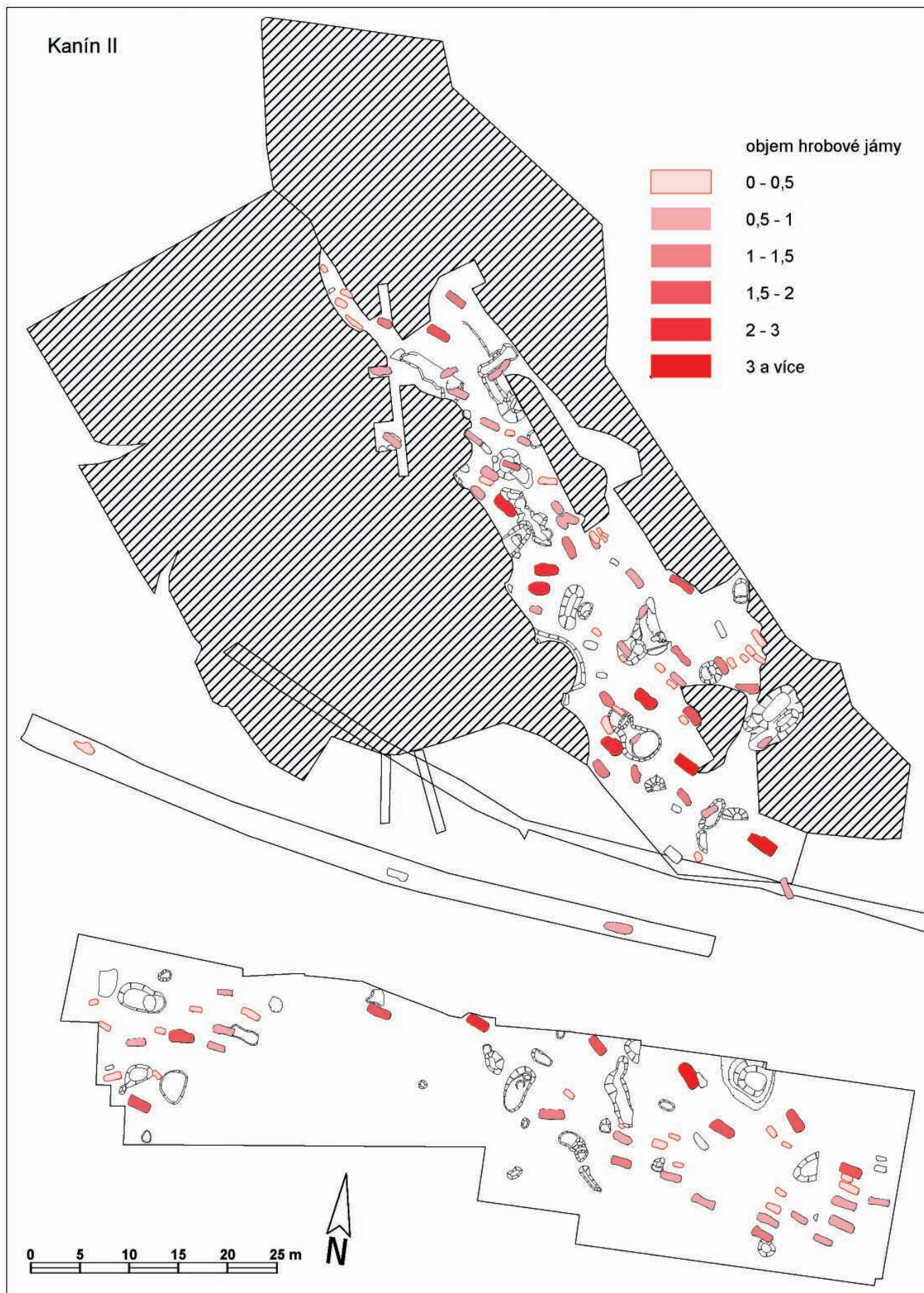
Kamenná obložení hrobových jam a způsob jejich konstrukce známe až na malé výjimky pouze z verbálních popisů. Nejčastěji jsou hrobové jámy obloženy kameny podél částí svých stěn nebo po celém obvodu (obr. 38). Poměrně běžně se vyskytuje také kombinace ojedinělých kamenů a dřevěných konstrukcí. Na vnitřním hradišti a v poloze *U nádraží* byly za hlavou pohřbeného umístěny větší kamenné desky,⁶⁹ které R. Turek (*1978*) popisuje jako kamenné stěly. Kamenné obložení hrobu 187 z *Kanína II* je zcela ojedinělé. Dno i obě delší strany byly obloženy kamennými bloky z červeného pískovce a kratší strany z drobnějších opukových kamenů. Mohutné kamenné bloky o celkové hmotnosti více než 500 kg musely být dovezeny ze vzdálenosti minimálně 25 km, kde se nachází nejbližší zdroj červeného pískovce.

Použití kamene a dřeva na pohřebištích v libické aglomeraci bylo ovlivněno především chronologickými faktory.⁷⁰ Přechod od používání dřeva ke kamennému známe z Brandýsku (*Kytlicová, 1968*) a snad také

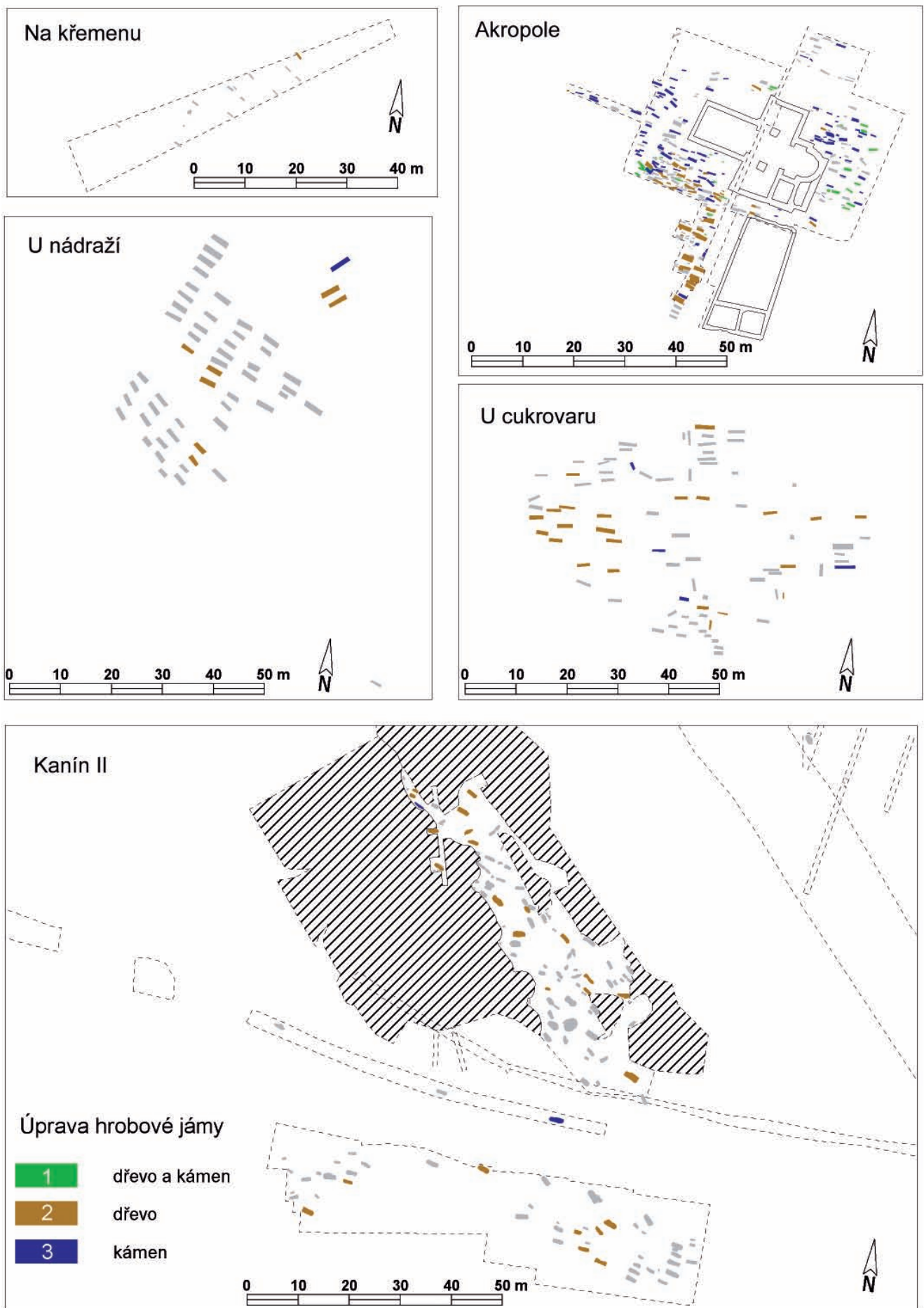
68 Další podobné nálezy pocházejí z Lumbeho zahrady na Pražském hradě (hrob 77/73; *Smetánka – Hrdlička – Blajerová, 1974*, 389, obr. 2) a raně středověkého pohřebiště v Praze – Motole v hrobě č. 187 (*Kovářík 1991*, Tab. 61).

69 Vnitřní hradiště: hroby 23, 24, 31, 64 a 65. *U nádraží*: hrob 32, rozměry 40 × 24 × 5 cm.

70 Naproti tomu se nepotvrdilo, že by použití dřeva či kamene bylo podmíněno sociálním postavením pohřbených jak předpokládají někteří badatelé (*Sasse 1982*, 132, *Hanuliak 1990*).



Obr. 36 Kanín II – objem hrobové jámy.



Obr. 37 Pohřebiště v libické aglomeraci – materiály použité v konstrukcích hrobových jam.



Obr. 38 Kanín II – hrob 187 (foto F. Velímský).

z pohřebiště v Lumbeho zahradě na Pražském hradě (*Smetánka – Hrdlička – Blajerová 1974, 390*). Z tohoto hlediska je pro sledování tohoto jevu v libické aglomeraci klíčové pohřebiště na akropoli, které bylo jako jediné využíváno po celou dobu existence hradiště.

Na vnitřním hradišti bylo dokumentováno celkem 45 hrobů s dřevěnými konstrukcemi (obr. 37). Z hlediska stratigrafie můžeme hodnotit pouze tři hroby (175a, 227a, 268), které byly překryty vyrovnávací vrstvou uloženou před stavbou kostela. V zásypu těchto hrobů se ve třech případech objevila pouze středohradištní keramika a v 25 mladohradištní. Hroby s výhradně dřevěnou konstrukcí obsahovaly ve 34% případů výbavu,⁷¹ zatímco v hrobech s kamennou konstrukcí to bylo jen 8%. Samotný kámen byl použit celkem ve 106 hrobových jamách, z nichž 56 mělo ve výplni mladohradištní keramiku. Údaje o vertikální stratigrafii byly uvedeny v 16 případech, přičemž všechny tyto hroby byly vyhloubeny až po stavbě kostela. Poslední hodnocenou skupinu představuje 30 hrobů, kde došlo ke kombinaci obou materiálů. Dva hroby byly na základě vertikální stratigrafie datovány jako středohradištní a dva jako mladohradiš-

71 Ve výbavě těchto hrobů byly mimo jiné gombíky, hrozníčkovité náušnice, záušnice s očkem, meč, sekýra a ostruhy. Žádný z nalezených předmětů nebylo možné datovat do mladší fáze pohřebiště.

ní. V zásypu 15 hrobů se vyskytovala mladohradištní keramika a žádný hrob v tomto ohledu nebylo možné označit jako středohradištní. Výbavu obsahovalo šest hrobů (20%).

Z hlediska rozmístění hrobů na pohřebišti, lze konstatovat, že hrobové jámy s dřevěnou konstrukcí se koncentrují v jižní části pohřebiště. Kamenné obložení nacházíme východně a západně od kostela a kombinace dřevo – kámen převažuje ve východní části pohřebiště. Výskyt hrobů s dřevěnými konstrukcemi se kryje s předpokládaným rozsahem středohradištní fáze pohřebiště i obdobně hroby, kde byla použita opuka, odpovídají mladohradištnímu období (obr. 37).

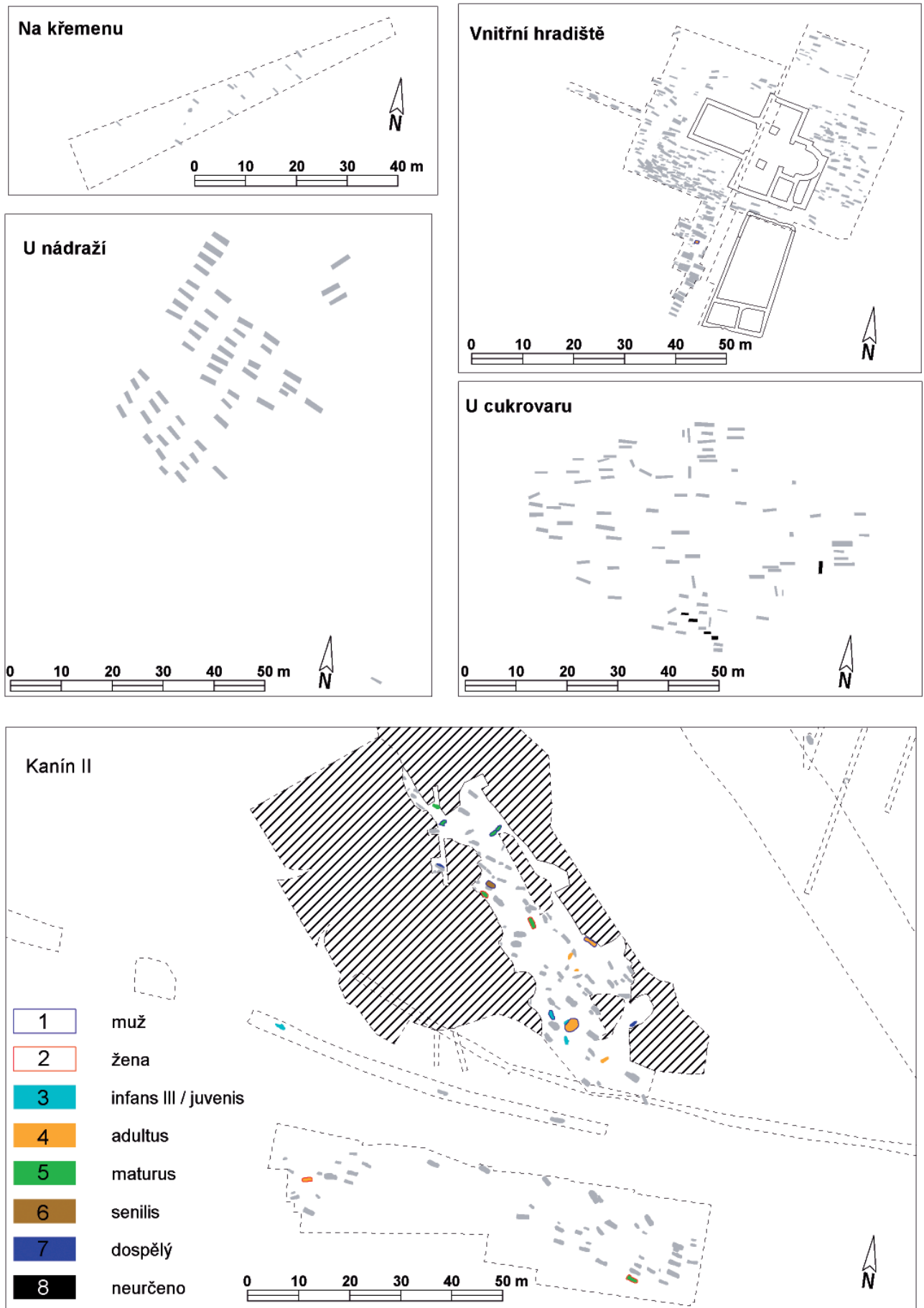
8.4. Poloha kostry – odchylky od pohřebního ritu

Na pohřebištích v libické aglomeraci převládalo uložení na zádech s rukama podél těla a nohama nataženými. Vyskytla se však také celá řada odchylek od tohoto běžného postupu, kdy byla těla mrtvých položena na boku, na břicho nebo s výrazně pokrčenými nohama. Celkem bylo takových případů zaznamenáno 29⁷² (obr. 39). Největší počet (22) podrobně popsaných případů pochází z polohy *Kanín II*. Nestandardní bylo také uložení více jedinců do jedné hrobové jámy (hrob 78–80), kam byli velmi pravděpodobně pohřbeni tři mrtví najednou. Ještě před zetlením měkkých částí těl došlo u dvou pohřbených jedinců k přemístění lebek a horních končetin.

Neobvyklé ukládání těl nebylo doloženo u pohřbů malých dětí. Výrazněji je již zastoupena věková skupina infans III – juvenis (4 jedinci, *Kanín II*: hroby 76, 82, 92, 185). Mezi dospělými se věková struktura výrazně neodlišovala od zastoupení věkových skupin na zbývající části pohřebiště (adultus 7, maturus 8, senilis 1, neurčeno 6).

Neobvyklé a někdy až nepietní nakládání se zemřelými je nejčastěji interpretováno jako opatření proti revenantům (shrnutí literatury *Tomková 2005, 182*). Podobným způsobem mohlo být také postupováno v případě pohřbů, které nebyly plnoprávními členy komunity, například s cizinci (*Krumphanzlová 1969*). Tuto domněnku může podpořit nález náušnice se spirálovitým závěskem z hrobu 139 na kanínském pohřebišti. Tato náušnice se v českém prostředí vyskytuje zcela ojediněle, zatímco na Moravě patří k běžné součásti inventáře mladohradištních pohřebišť. Je pravděpodobné, že neobvyklé uložení těl zemřelých mělo i jiné příčiny, avšak při uvažování nad nimi se ocitáme v rovině pouhých spekulací. Převlá-

72 Neobvyklé uložení pohřbeného bylo zaznamenáno ve 22 případech na lokalitě *Kanín*, pět v poloze *U cukrovaru*, jeden na vnitřním hradišti a jeden v poloze *Na růžku*.



Obr. 39 Pohřebiště v libické aglomeraci – rozmístění hrobů s odlišným uložením pohřbeného.

dajícím rysem těchto hrobů je poměrně chudá výbava, 23 hrobů neobsahovalo žádnou.⁷³ Běžná je i netypická orientace hrobové jámy (např. sv – jz, s – j, vjv – zsz, jz – sv), se spíše podprůměrným objemem. Snad proto se můžeme domnívat, že většině takto pohřbených lidí byly vyhrazeny nižší příčky společenského žebříčku.

8.5. Hmotná kultura pohřebišť⁷⁴

8.5.1. Železné nože

Ve výbavě hrobů v libické aglomeraci bylo nalezeno celkem 64 železných nožů (obr. 40) nebo jejich zlomků (dva nože obsahoval hrob 127 na kanínském pohřebišti). Z kanínských pohřebišť pochází 39 nožů, z vnitřního hradiště 17, z poloh *U cukrovaru* 6 a *Na růžku* 1. Nejčastěji byly uloženy u dlaně, boku, podél paže nebo podél horní části stehenní kosti. Ve 27 hrobech ležely nože po pravé i po levé straně pohřbeného. V ojedinělých případech byl nůž uložen u kolena (*Kanín*: 26 a 125), u hlavy (*Kanín*: 163, vnitřní hradiště: 266), na hrudníku (*Kanín*: 25). Z hlediska pohlaví byl nůž součástí výbavy 20 mužských hrobů, 8 ženských a 15 dětí, ve zbývajících případech se pohlaví a věk pohřbeného nepodařilo určit.

Z hlediska tvaru převládaly nože s obloukovitým ostřím, rovným hřbetem a násadním trnem. Střenky nožů, stejně jako pochvy, byly vyráběny převážně ze dřeva, jehož pozůstatky se podařilo objevit na 20 nožích. Kostěnou střenku měl pouze nůž z hrobu 78 z polohy *U cukrovaru* (tab. 78). Délka, která byla měřitelná u 43 nožů nebo jejich částí, se pohybovala mezi 43–196 mm. Nože v mužských hrobech byly delší (průměrná délka 122 mm) než v ženských (průměrná délka 60 mm). Přestože ani nože z mužských hrobů nedosahují parametrů tzv. bojovníckých nožů (*Dostál 1966, 73*), je možné, že rozdíly v délce naznačují jejich odlišné použití v každodenních typicky ženských a mužských činnostech.

Nože z kanínských pohřebišť byly podrobeny metalografickému průzkumnu s cílem zjistit aplikované kovářské techniky. Vzhledem ke značné korozi se kovové jádro zachovalo v dostatečné kvalitě pouze u nože z hrobu 54, který měl vlnkovitě navařené ostří (*Hošek – Mařík – Šilhová 2008*).

⁷³ Výbavu obsahovaly pouze hroby v poloze *Kanín II* (hroby: 48, 52, 76, 125, 139, 185).

⁷⁴ Hlavní pozornost byla věnována nálezům z pohřebišť mimo opevněný areál hradiště. Vyhodnocení nálezů z vnitřního hradiště bylo již publikováno (*Turek 1976*).

8.5.2. Esovité záušnice (obr. 41)

Z pohřebišť v libické aglomeraci byl získán soubor celkem 117 esovitých záušnic. Na kanínských pohřebišťích se dochovaly ve výbavě 18 hrobů, v poloze *U cukrovaru* a na vnitřním hradišti ve 12 hrobech. V poloze *U nádraží* bylo esovitými záušnicemi vybaveno pět hrobů. Ve většině případů byly uloženy okolo hlavy pohřbeného, pouze na pohřebišti *U cukrovaru* (hrob 3) měly být podle popisu J. Hellicha v místě krku.

Esovité záušnice se vyskytly v hrobech všech věkových skupin (*infans II – senilis*), přičemž mezi dospělými to byly bez výjimky ženské pohřby. Velikost záušnic se v závislosti na věku pohřbených výrazně neměnila. Průměrná velikost esovitých záušnic činila v dětských hrobech 13,3 mm a v hrobech dospělých 13,2 mm (srov. *Krumphanzlová 1974, 53*).

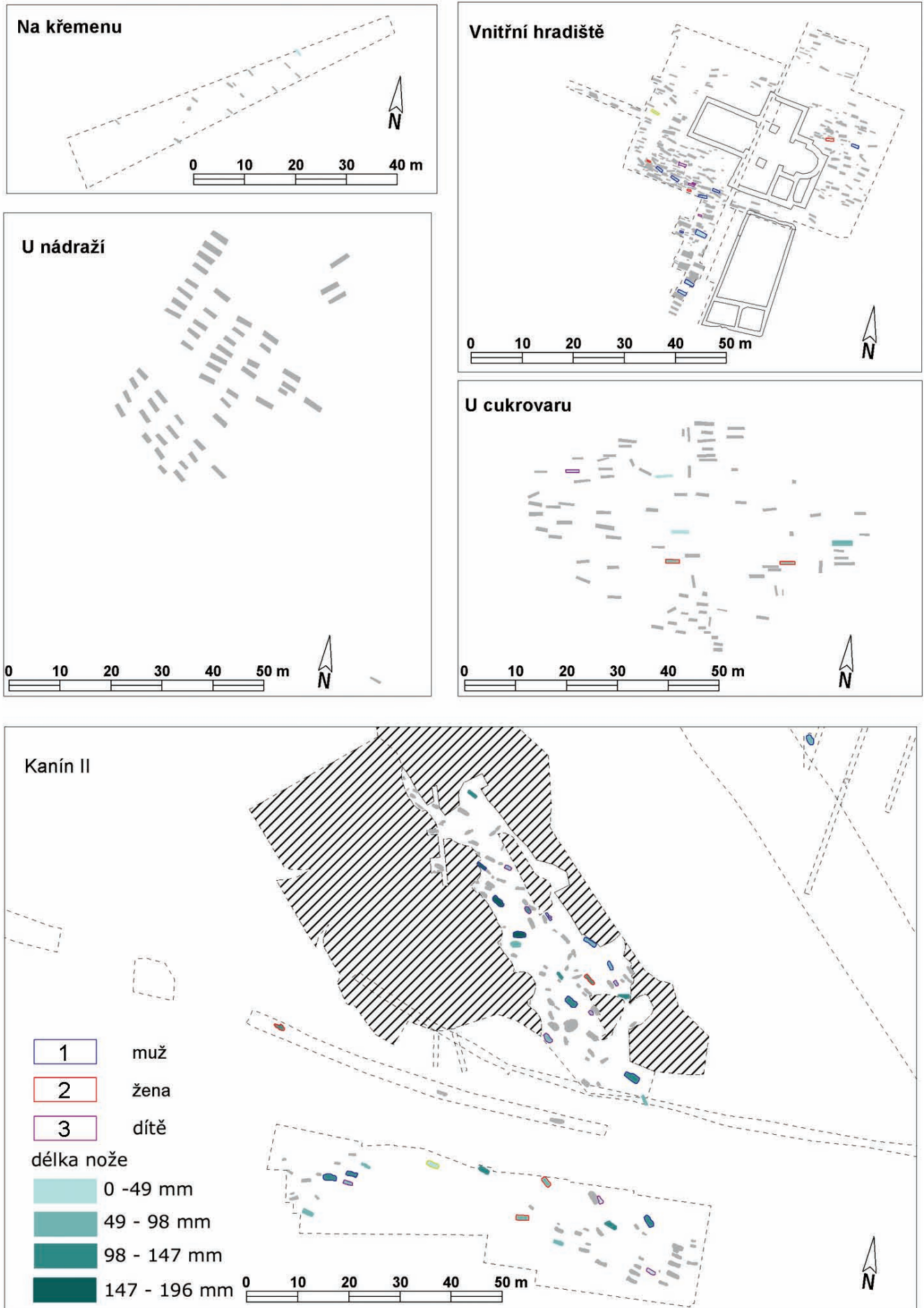
Materiál, z něhož byly záušnice vyrobeny byl určován pouze makroskopicky a nebyl dále analyzován. Z bronzu mělo být vyrobeno 58 záušnic, tři byly z postříbřeného bronzu (*vnitřní hradiště*: hrob 98a), tři z pozlaceného bronzu (*Kanín*: 128 a 198) a 37 stříbrných.

Z chronologického hlediska je považován za podstatný průměr esovitých záušnic.⁷⁵ U nálezů z lokalit *Kanín*, *U cukrovaru* a *U nádraží* byl měřen maximální a minimální vnější průměr průměr kruhu těla záušnice, tj. bez esovitého ukončení. Hodnoty uváděné v popisech hrobů jsou výsledkem aritmetického průměru obou měření. Záušnice z vnitřního hradiště nemohly být znovu přeměřeny, a proto musíme vycházet jen z publikovaných údajů. Průměry esovitých záušnic z libické aglomerace se pohybovaly mezi 7,5–21,5 mm. Nejpočetnější zastoupeny záušnice o průměru 12–15 mm (obr. 42). Do velikostní kategorie nad 18 mm patří jen nálezy z pohřebišť na *U cukrovaru* a na vnitřním hradišti. Vzhledem k malému počtu záušnic s průměrem nad 18 mm je obtížné posoudit, zda jde pouze náhodu nebo zda jsou dokladem toho, že obě zmíněná pohřebiště byla využívána déle než ostatní.

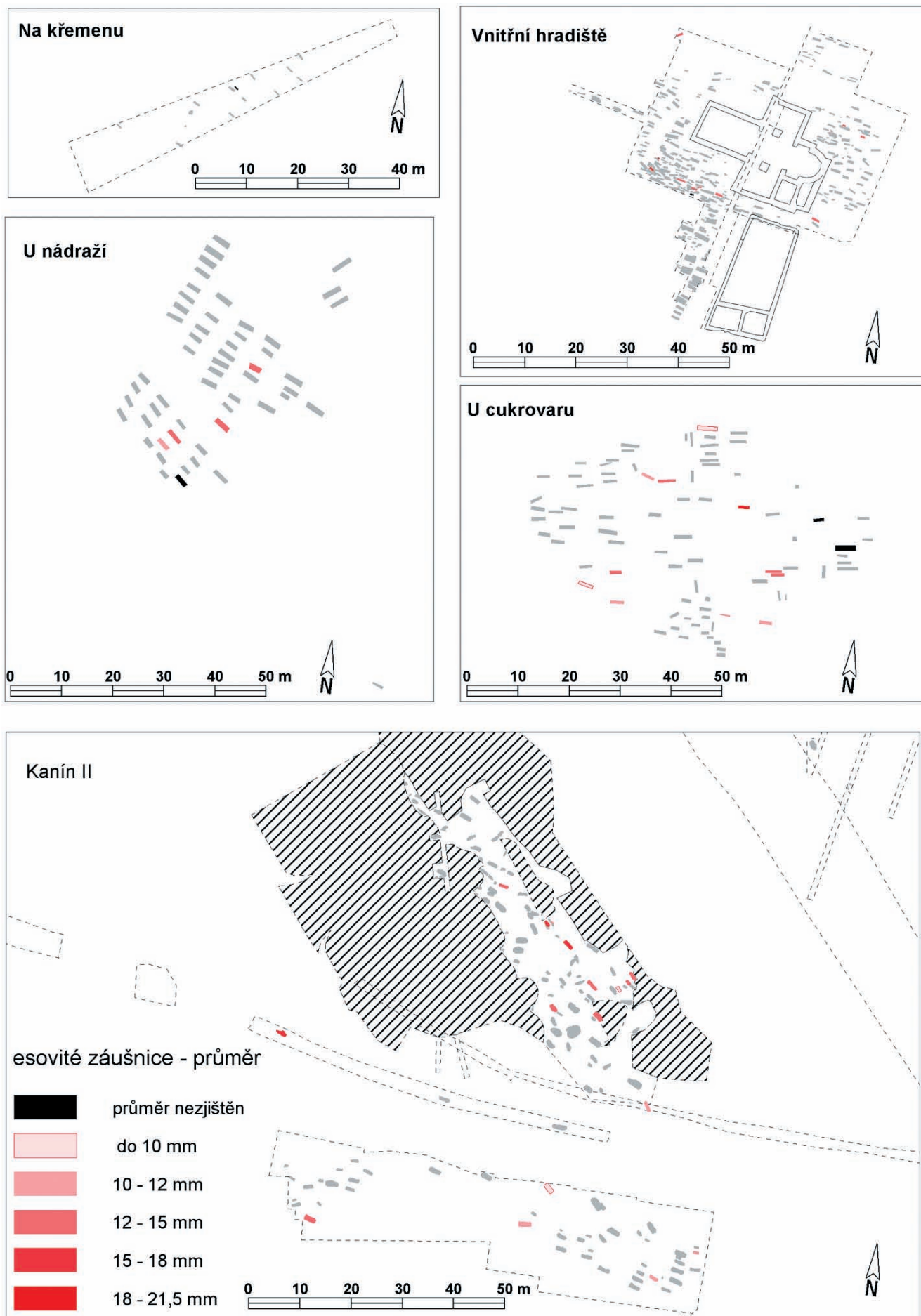
8.5.3. Záušnice s očkem (obr. 43)

Tento šperk se vyskytl v libické aglomeraci desetkrát (*vnitřní hradiště*: 260b, 268; *Kanín*: 133, 140; *U cukrovaru*: 22, 47). Ve všech případech byly nalezeny v blízkosti hlavy, v pěti hrobech dospělých žen a jednoho dítěte (*vnitřní hradiště*: 260 b). Materiál, z něhož byly vyrobeny, byl stejně jako v případě esovitých záušnic určován pouze makroskopicky. Na rozdíl od esovitých záušnic byly při výrobě záušnic s očkem

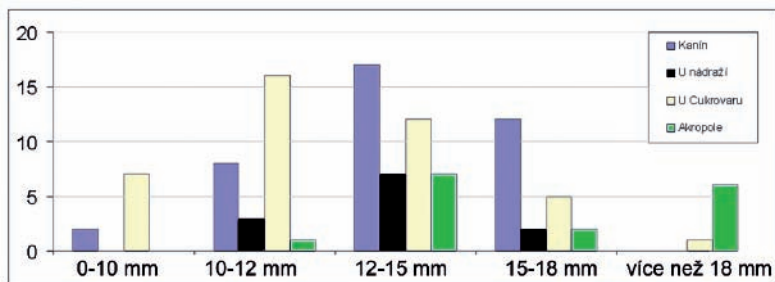
⁷⁵ K datování esovitých záušnic (*Turek 1948, Zápotocký 1965, 229-235; nejnověji Dresler 2003, 140-155*)



Obr. 40 Pohřebiště v libické aglomeraci – rozmístění hrobů s noži.



Obr. 41 Pohřebiště v libické aglomeraci – rozmístění hrobů s esovitými náušnicemi.



Obr. 42 Zastoupení esovitých záušnic na pohřebištích v libické aglomeraci podle průměru.

použity častěji drahé kovy (2 bronzové, 4 stříbrné, 2 stříbrné pozlacené a 2 zlaté). V hrobových výbavách jsou provázeny esovitými záušnicemi (*Kanín* 133, 140), skleněnými segmentovanými korálky (*U cukrovaru*: 22, 47), jantarovými korálky (*Kanín*: 133; *U cukrovaru*: 47) a šperky velkomoravské výrobní tradice (*vnitřní hradiště*: 268; *Kanín*: 133). Ve dvou hrobech se objevily téměř identické bronzové prsteny (*Kanín*: 133; *U cukrovaru*: 22).

Z chronologického hlediska se záušnice s očkem nacházejí na pomezí středohradištního a mladohradištního pohřbívání. Dokládá to jejich společný výskyt na jedné straně s velkomoravskými šperky (srov. *Tomková* 2005, 235) a na straně druhé s esovitými záušnicemi, jantarovými korálky a v případě hrobu 47 (*U cukrovaru*) také nádobou s typicky mladohradištní výzdobou.

Názory na absolutní datování záušnic s očkem se velmi různí. *Z. Krumphanzlová* (1974, 50) připouští výskyt záušnic s očkem od poloviny 9. století do počátku století 11. Podobně archeologický materiál z libické aglomerace umožňuje uvažovat o delší době jejich užívání a hrobové celky, kde se objevují společně skleněnými a jantarovými korálky. Analogickou situaci dokládají i nálezy z Pražského hradu a jeho okolí (*Tomková* 2005, 236).

8.5.4. Jednoduché kroužkovité náušnice/záušnice

Jednoduché bronzové kroužky, které byly ve všech případech nalezeny u hlavy pohřbeného, byly součástí výbavy šesti hrobů (*Kanín*: 86, 121, 185, 191, *U cukrovaru*: 3, 28). Avšak vyslovit hypotézu, že se jedná o samostatný typ šperku, můžeme však pouze v případě hrobů 185 (*Kanín*) a 3 (*U cukrovaru*), které jsou svým provedením analogické. Tyto náušnice mají oválný tvar, jsou zhotoveny z tenkého bronzového drátu (1 mm) a jejich průměr se pohybuje kolem 10 mm. Byly doprovázeny železným nožem, v hrobě 3 (*U cukrovaru*) bylo součástí výbavy osm stříbrných esovitých záušnic, skleněné a jantarové korálky. Pohřeb 185 (*Kanín*) byl porušen dodatečným pohřbem nedospě-

lého jedince u jehož hlavy byla bronzová esovitá záušnice. Ve zbývajících případech se tyto nálezy buď nedochovaly (*Kanín*: 191, *U cukrovaru*: 28) nebo není jisté, zda se nejedná pouze o poškozené esovité záušnice nebo záušnice s očkem.

8.5.5. Košíčkovité náušnice (obr. 43)

V rámci libické aglomerace byly náušnice s filigránními košíčky nalezeny pouze ve dvou hrobech (*Kanín*: 153, *vnitřní hradiště*: 158). Z kanínského pohřebiště známe jen jeden pár silně poškozených sedmikošíčkových stříbrných náušnic pocházející z hrobu dospělého jedince (adultus) a *vnitřním hradišti* se vyskytly fragmenty 2–3 stříbrných košíčkovitých náušnic v hrobě dítěte (infans II). Další výbavu v obou případech tvořil pouze železný nůž.

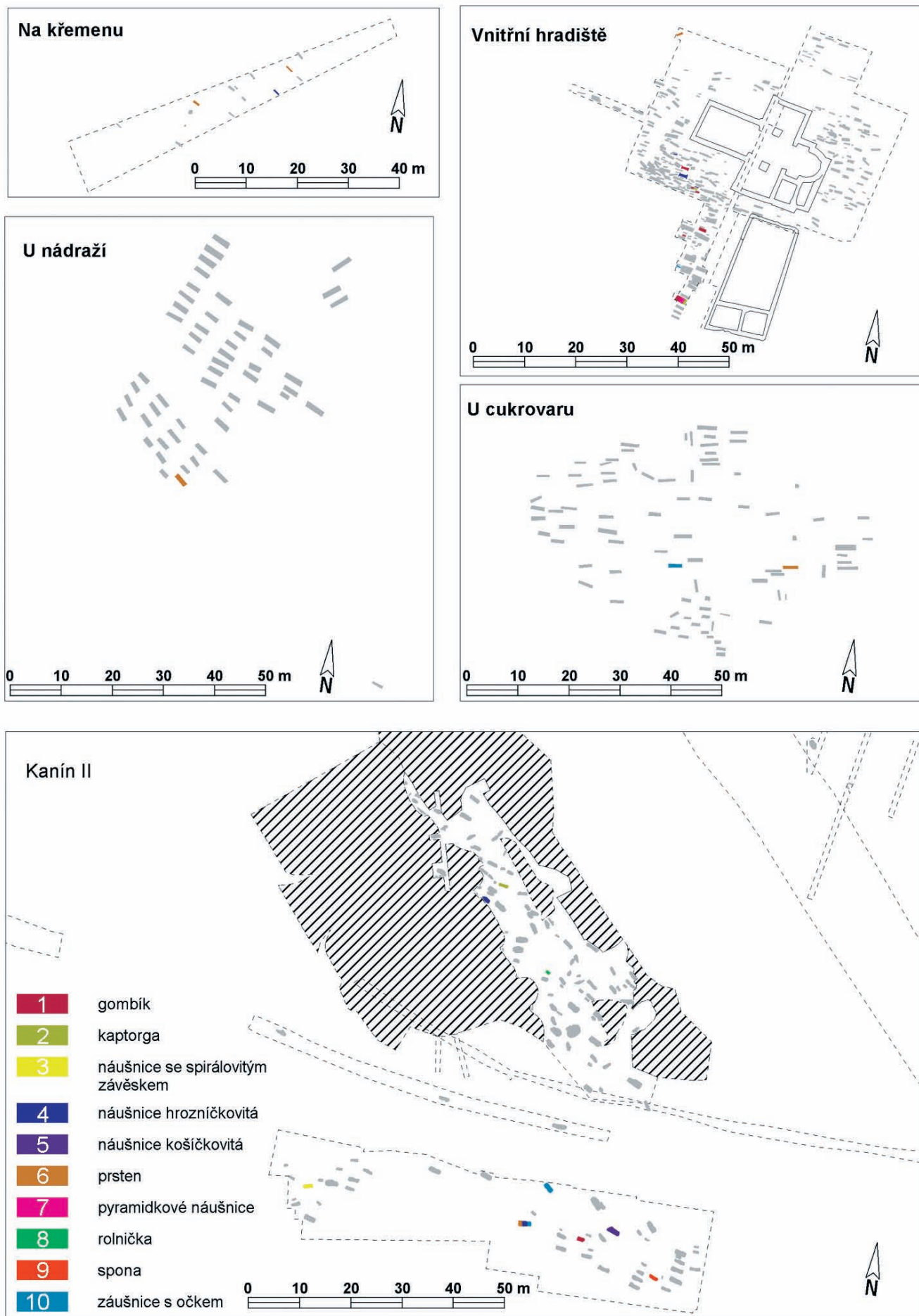
Tento šperk velkomoravského původu se objevuje v českém prostředí v poměrně malém počtu a to výhradně na pohřebištích v blízkosti mocenských center: Kouřim (*Šolle* 1959) a Žalov – Levý Hradec (*Sláma* 1977, 143, tab. 52).

8.5.6. Hrozníčkovité náušnice (obr. 43)

Hrozníčkovité náušnice se vyskytly pouze na kanínských pohřebištích (hroby: 48, 133, 189) a na pohřebišti na *vnitřním hradišti* (hroby: 96c, 134, 264). Všechny náušnice byly vyrobeny ze stříbra. Většina náušnic se zachovala v takovém stavu, že není možné rekonstruovat jejich původní vzhled a nebo máme k dispozici pouze jejich schematizovanou kresbu (*Kanín*: 189, obr. 28).

Ve výbavě hrobu 133 (*Kanín*) byly objeveny dvě párové stříbrné náušnice s dvoustranným klasovitým hrozníčkem navlečeným na stříbrném drátku se dvěma uzlíčky na dolním oblouku. Obě náušnice jsou poškozené, chybí dolní část hrozníčku, ze kterého se zachoval se jen násadní drátek. Horní a dolní část hrozníčku byla oddělena drobnými kotoučky. Náušnice s klasovitými hrozníčky byly nalezeny na kouřimském pohřebišti u Libuše v bohatém „knížecím“ hrobě 110 a v hrobě 48 s košíčkovitými náušnicemi, gombíky s palmetovou výzdobou a záušnicí s dvojitou esovitou kličkou. Tyto náušnice *Šolle* (1966, 222) označuje za přímý velkomoravský import a datuje je do druhé poloviny až poslední třetiny 9. století. Další podobná náušnice byla nalezena na pohřebišti v Žižicích v hrobě 10 společně s jantarovými a olivovitými perlami (*Sláma* 1977, 191, obr. 45:10).

Stříbrná náušnice z hrobu 48 (*Kanín*) měla jednostranný hrozníček a esovité ukončení dolního oblouku. U tohoto typu náušnic nepanuje shoda o způsobu jejich výroby: za lité (*Krumphanzlová* 1974, 44; *Šolle*



Obr. 43 Pohřebiště v libické aglomeraci – rozmístění hrobů s šperky.

1982, 188), podle Tomkové (2005, 233) byly vyráběny technikou pájení. V případě kaníského nálezu není možné použitou technologii ověřit, jelikož náušnice z hrobu 48 se ztratila.

Hrozníčkovité náušnice nalezené v libické aglomeraci byly ve výbavách hrobů provázeny skleněnými olivovitými korálky (*vnitřní hradiště*: 96c); esovitými záušnicemi, záušnicemi s očkem, jantarovými korálky (*Kanín*: 133) a dvěma keramickými nádobami (*Kanín*: 189). V hrobě 48 (*Kanín*) byla náušnice nalezena společně s bronzovou záušnicí spletené z více drátků, jejíž oba konce byly odlomeny.

8.5.7. Náušnice se spirálovitým ukončením (obr. 43)

Náušnice se spirálovitým ukončením patří na českých raně středověkých pohřebištích mezi ojedinělé předměty. Byla nalezena v hrobě 139 (*Kanín*), v němž byla pohřbena dospělá žena v neobvyklé poloze na levém boku. Z českého prostředí je mimo kaníského nálezu znám pouze jediný případ, kde se vyskytla tato náušnice tohoto typu, a to na pohřebišti v blízkosti Pražského hradu u premonstrátského kláštera na Strahově (Sommer 1985, Tomková 2005).

Absolutní datování tohoto šperku se pohybuje od počátku 10. století (Hrubý 1955, 226) až do druhé poloviny 10. století (Dostál 1966, 32). V polském prostředí byly používány v 10. a 11. století a dokonce přežívají až do 13. století (Krumphanzlová 1974).

8.5.8. Gombíky (obr. 43)

Také další typické velkomoravské šperky, gombíky, byly nalezeny na pohřebišti na *vnitřním hradišti* pouze v šesti hrobech (130, 159, 164, 238, 254a, 268) a *Kaníně* v hrobě 148. Ve čtyřech případech se jednalo o hroby dětí (*Kanín*: 148; *vnitřní hradiště*: 130, 159, 164), zatímco v hrobech 238 a 268 byly pohřbeny dospělé ženy a v hrobě 254a muž.

Gombíky z hrobu 148 na kaníském pohřebišti byly vyrobené z bronzového a pozlaceného plechu. Oba dva ležely těsně vedle sebe v horní části hrudi nalevo od páteře. Povrch gombíků byl zdoben vertikálním žebrováním a na horní i spodní části třemi soustřednými kružnicemi, z nichž prostřední byl z filigránového drátku. Na spodní části, uvnitř kružnic, je vyrytý rovnoramenný křížek. Hrob 148 se nachází, podobně jako další hroby se šperky velkomoravského původu, ve východní části plochy rozkládající se jižně od silnice, na okraji řadového pohřebiště. V českém ani moravském prostředí zatím neznáme žádnou analogii odpovídající tomuto předmětu.

Inspirací pro výrobu kaníských gombíků mohly být tzv. melounovité gombíky, pro které je charakteristická výzdoba vertikálním žlábkováním. Podle po-

sledního souhrnného zpracování (Pavlovičová 1996, 108) jsou melounovité gombíky datovány poměrně široce od první poloviny 9. do první poloviny 10. století. Domnívám se, že gombíky nalezené na kaníském pohřebišti je možné považovat spíše za výrobek domácích dílen než za importovaný předmět. Dokladem by mohl být i motiv rovnoramenného křížku, který se moravských lokalitách nevyskytuje, avšak objevil se ve dvou případech na gombících z okolí Pražského hradu (*Smetánka – Hrdlička – Blajerová* 1973, *Sláma – Sklenář* 1976).

8.5.9. Náhrdelníky (obr. 44)

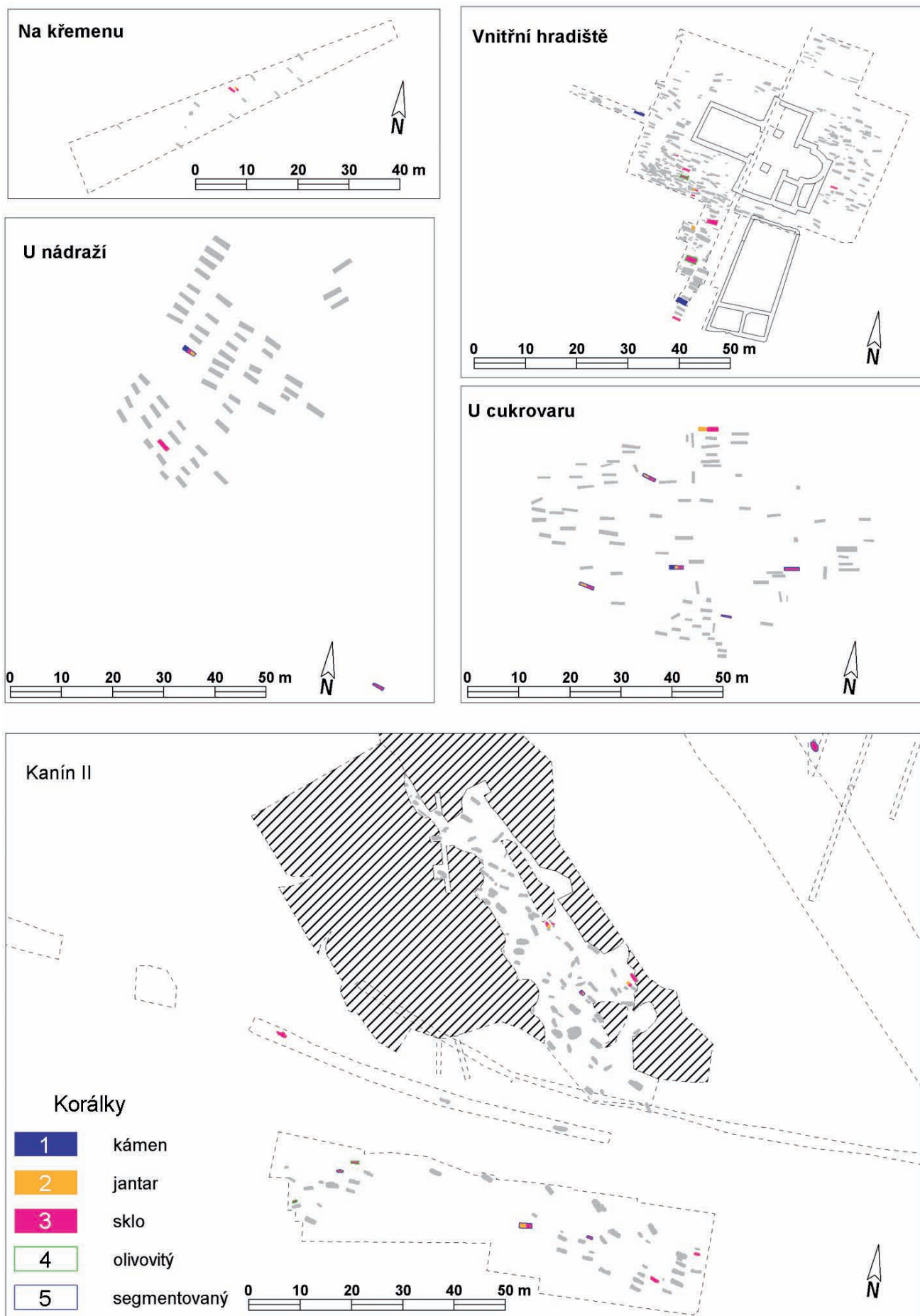
Náhrdelníky představují vedle esovitých záušnic jeden z nejčastěji nalézáných šperků v na pohřebištích v libické aglomeraci. Až na jedinou nejasnou zmínku o nález kovového řetízku na kaníském pohřebišti (Turek 1946, 55) se skládají ze skleněných, jantarových, a kamenných korálků.⁷⁶ V ojedinělých případech náhrdelníky sestávaly i kovových a kamenných korálků a mušle kauri. U ojedinělých korálků nelze rozhodnout, zda představovaly součást náhrdelníku nebo byly přišity na oděvu. Zvláště u starších nálezů (*U cukrovaru*: 22, 47, 50, 71 a *U nádraží*: 27, 27) se náhrdelníky vždy nedochovaly úplně a jejich uspořádání na vyobrazeních v katalogu patrně neodpovídá původním nálezovým okolnostem.

8.5.10. Skleněné korálky (obr. 44)

Skupině jenobarevných korálků jednoznačně dominují olivovité, segmentované a kuželovité (Krumphanzlová 1965). Vícebarevné byly nalezeny ve výbavách hrobů 144, 185 a 150 (*Kanín*). V dětském hrobě 144 to byl olivovitý korálek z millefiorového skla, provázený čtyřmi segmentovanými korálky. Další dětský hrob 150 obsahoval korálek z černého skla zdobený bílými očky, jeden segmentovaný korálek a fragment korálku z modrého skla s bronzovou trubičkou. Další korálek z černého skla zdobený bílým vláknem se objevil v hrobě dospělé ženy (hrob 185), v jehož výbavě byly nalezeny také dvě jednoduché bronzové náušnice a železný nůž.

Jednobarevné olivovité korálky známe z kaníských pohřebišť z jednoho dětského (hrob 141) a jednoho hrobu dospělé ženy (hrob 29). Na *vnitřním hradišti* se objevily ve dvou hrobech dospělých mužů (hroby 134, 258). Byly vyrobeny z modrozeleného až nazelenalého skla, které je typické pro domácí produkci. Na *vnitřním hradišti* byl olivovitý korálek v hrobě 134 provázen hrozníčkovitými náušnicemi a v mužském hrobě 258 sekerou a ostruhami s dlouhým bodcem. Olivovité perly patří mezi typické před-

⁷⁶ K podrobnému třídění raně středověkých náhrdelníků Tomková 2005, 236–237.



Obr. 44 Pohřebiště v libické aglomeraci – rozmístění hrobů s náhrdelníky.

měty z inventářů hrobů středohradištního období. Výskyt olivovitých korálků je v podstatě limitován nástupem jantarových perel, které se až na výjimky spolu s nimi nevyskytují (Tomková 1998).

Segmentované korálky pocházejí z inventářů hrobů 90, 133, 144 (*Kanín*). Byly nacházeny v kombinaci s olivovitou perlou z millefiorového skla (hrob 144) a dále společně s jantarovými perlami (90, 133). *Krumphanzlová* (1965, 170) datuje jejich výskyt již do středohradištního období, avšak vůdčím typem se stávají až v mladohradištním období. Tyto perly se na rozdíl od olivovitých vyskytují i na ostatních pohřebištích v okolí hradiště a to jak na pohřebišti *U nádraží*: hrob 27 (*Hellich* 1897, 677–679) nebo *U cukrovaru*: 22, 38, 47, 71 (*Hellich* 1892, 693–4, 697).

Specifický tvar představují drobné kuželovité korálky, které byly nalezeny na kanínských pohřebištích (hroby 118, 163 a 171) a na pohřebišti *U nádraží* (hrob 11).⁷⁷ Povrch všech nalezených korálků je silně zkorodován a na lomu je patrné, že byly vyrobeny z nazelenalého skla. Na *Kaníně II* se ve výbavě hrobu 171 objevily kulovité a mírně stlačené korálky, zatímco v hrobě 163 (*Kanín*) a hrobě 11 (*U nádraží*) se byly provázely bronzovými esovitými záušnicemi.

8.5.11. Jantarové korálky

Korálky vyrobené z této suroviny byly na kanínských pohřebištích nalezeny celkem v šesti hrobech (90, 118, 122, 133, 193, 206), v poloze *U Cukrovaru* v hrobech 3, 47, 50 a 71, *U nádraží* v hrobě 27 a na *vnitřním hradišti* v hrobech 159 a 236. Jeden jantarový korálek byl nalezen na předhradí v blízkosti dnešního katolické fary (*Hellich* 1913, 506).

Nejběžnější tvar představují dvojkónické facetované korálky. Výjimku z pravidla tvoří hrob 90 (*Kanín*), kde se objevily dva kousky jantaru atypického trapezovitého tvaru, v hrobě a hrob 133 (*Kanín*), kde byly nalezeny dvě hranolovité perly se skosenými rohy a hrob 47 (*U cukrovaru*) s jedním korálkem válcovitého tvaru.

Jantarové korálky byly nejčasteji doprovázeny esovitými záušnicemi (*Kanín*: 118, 122; *U cukrovaru*: 3, 50; *vnitřní hradiště*: 159), záušnicemi s očkem (*Kanín*: 133; *U cukrovaru*: 47), ve dvou případech segmentovanými skleněnými korálky (*Kanín*: 90; *U cukrovaru*: 50; *U nádraží*: 27) a hrozníčkovitými záušnicemi (*Kanín*: 133; *vnitřní hradiště*: 159).

Četnější nálezy jantarových perel jsou spojeny s pozdním výskytem velkomoravských šperků na českých pohřebištích. Schází například v hrobech starší fáze kourimského pohřebiště, ale s jejich nálezy se se-

tkáváme na pohřebišti U jízdní na Pražském hradě (*Frolík – Tokmová – Žeglitz* 1988, 437–438) nebo na zákolanském pohřebišti pod Budčí (*Šolle* 1982, 195), kde je možné sledovat vyznívání velkomoravského vlivu. Na kanínském pohřebišti patří do tohoto horizontu bohatý hrob 133. Pro datování počátků výskytu jantarových korálků v hrobových celcích je určující, že se až na výjimky nevyskytují v nálezových celcích společně s olivovitými korálky (*Tomková* 1998).

Nálezy jantarových perel jsou také považovány za doklad kontaktů s východním Pobaltím a Pomořím, kam je kladen původ jantarových předmětů (*Krumphanzlová* 1992, obr. 4). Vzhledem k poloze Libice na významné obchodní cestě bylo hradiště uváděno mezi předními nalezišti jantaru v Čechách (*Krumphanzlová* 1970, 1992). Avšak teprve souhrnné zpracování nálezů jantaru a vyhodnocení nálezových celků na celém území Čech posunulo libickou aglomeraci společně s kladenskou oblastí až za Pražskou kotlinu s dolním tokem Vltavy a Poohří (*Tomková* 1998; 2005).

8.5.12. Rolnička (obr. 43)

Jediná rolnička na pohřebištích v libické aglomeraci pochází z výbavy dětského hrobu (infans II) v poloze *Kanín II* (hrob 47; tab. 11:4). Byla vyrobena ze železa, měla kulovitý tvar o průměru 24 mm a závěsné ouško, v kterém zůstal zachován zbytek provázku. Rolničku provázela v hrobě 47 nezdobená vejčitá nádoba.

8.5.13. Prsteny (obr. 43)

Prsteny se v hrobových výbavách libických pohřebištích vyskytly celkem třikrát. Dva navzájem si podobné páskové prsteny zdobené úzkým žlábkem byly nalezeny v hrobě 133 (*Kanín*) a v hrobě 22 (*U cukrovaru*). Součástí hrobové výbavy obou pohřbů byly záušnice s očkem. V poloze *U nádraží* byl v hrobě 17 prsten stočený z jednoduchého bronzového plechu společně s bronzovou esovitou záušnicí.

Vrcholem výskytu jednoduchých páskových prstenů v Čechách je druhá polovina 10. století. Souhrnně se tomuto typu šperku věnovala *Z Krumphanzlová* (1974, 61–62). Mezi starší nálezy těchto prstenů lze počítat šperk z dětského hrobu 3 na zákolanském pohřebišti (*Šolle* 1982, 197), který byl provázen zlacenou záušničkou s očkem a náhrdelníkem z olivovitých perel, který *Šolle* datoval na přelom 9. a 10. století. Do stejného období kladl také počátky páskových prstenů na Moravě *Hrubý* (1955, 267).

8.5.14. Kaptorga (obr. 43)

Pozůstatky závěsných kovových schránek – kaptrog byly nalezeny pravděpodobně ve třech hrobech v rám-

⁷⁷ Není vyloučeno, že byly nalezeny i na dalších pohřebištích, ale pouze verbální popisy silně zkorodovaných skleněných korálků nebo jejich částí jsou pro konkrétní určení nedostatečné.

ci libické aglomerace. Avšak jednoznačně můžeme identifikovat pouze torbičkovitou kaptorgu z hrobu 268 na vnitřním hradišti. Z dalších dvou kaptorg (Kanín: 86, vnitřní hradiště: 159) se zachovaly pouze zlomky bronzového plechu. V případě hrobu 86 měla kaptorga patrně obdélníkový tvar o rozměrech cca 22×20 mm a byla zdobena drobným perličkovitým puncováním.

Výskyt torbičkovitý kaptorg spojuje *Krumphanzlová* (1974, 57) výhradně s předkostelními pohřebišti. Výbavy hrobů, jejichž součástí byly i kaptorgy, patří na raně středověkých pohřebištech mezi nadprůměrné, a proto vysvětlení, že se jednalo o luxusní variantu schránky na amulety, se jeví jako velmi pravděpodobné (*Štefan* 2005).

8.5.15. Spona (obr. 43)

Mezi unikátní předměty z výbavy hrobů v libické aglomeraci patří nález terčovité spony z dětského hrobu 163 v poloze Kanín II (tab 52: 9). Byla provázena sedmi esovitými záušnicemi, železným nožem a jedním válcovitým skleněným korálkem. Z hlediska chronologie je možné konstatovat, že se hrob 163 nacházel v mladší části pohřebiště, kde již byly hroby uspořádány v pravidelných řadách.

Ačkoli se nepodařilo určit přímou analogii této spony, můžeme její původ hledat mezi kruhovitými sponami (Scheibenfibeln) pocházejícími ze severní a západní Evropy 10. až 11. století (*Spiong 2000, Müller-Wille* 1988, Fig 3). Hlavní podobnost mezi kruhovitými sponami a šperkem z hrobu 163 můžeme spatřovat v ploché zadní straně spony a provedení zachycovače, kanínská spona se však odlišuje vypouklým terčíkem na lící straně.

8.5.14. Vědérka (obr. 45)

Železná kování dřevěných vědérek byla zjištěna na kanínských pohřebištech (hroby 54, 70, 69, 125, 133, 138, 184, 186, 206, 210, 211, 212) a v hrobě 64 v poloze *U cukrovaru*.

Železné součásti věder byly vesměs zachovány velmi špatně. Průměry vědérek se pohybovaly od 110 do 170 mm a výška naměřená *in situ* nepřesáhla 120 mm. Uplatnily se jak tvary kruhové (Kanín II: 54, 125, 133, 133) tak i tvary oválné (Kanín II: 70, 69). Poměrně široce byly zastoupeny také různé druhy závěsů vědérek, tedy pokud je bylo možné zjistit: v hrobech 125 a 138 měly ataše vědérek typický tvar *vlaštovčího ocasu*, v hrobě 54 tvar obráceného T. V hrobě 69 a 206 se vyskytl lichoběžníkový tvar závěsu a v hrobě 211 trojúhelníkový. Výjimečná situace byla zjištěna v hrobě 69, kde společně s vědérem byly nalezeny také pásy širokých plechů s otisky dřeva. Je

pravděpodobné, že toto vědérko mělo kromě obručí pobitý plechem – obdobná vědérka jsou typická pro velkomoravské prostředí a v Čechách s nimi setkáváme jen na kouřimském pohřebišti (*Šolle* 1959, 472).

Společně s vědérkou byly z hrobů získány ostruhy (Kanín 54, 125 a 212) a meč (hroby 54 a 184). V ženských hrobech se objevují společně s bohatší výbavou a nahrazují keramickou nádobu (hroby 133, 138).

Hodnocení vědérek z hlediska chronologie je velmi problematické. Vědérka prodělala poměrně dlouhý vývoj od doby latéské a římské do doby raného středověku (*Zeman* 1956). Během tohoto dlouhého období se vyvinul tvar čistě účelový. Různé tvary vědérek a jejich závěsů se objevují dosti průběžně po celý raný středověk, i když v určitých obdobích některá z forem převažuje. Jako příklad může sloužit tvar závěsu vědérka. Starší formu podle *Krumphanzlové* (1974, 76) tvar tzv. *vlaštovčího ocasu*, který se objevuje na pohřebišti ve Starém Městě a na Kouřimi, ale také na zákolanském pohřebišti, kde je datován na přelom 9. a 10. století (*Šolle* 1982, 200). Podobně dlouho se objevují také trojúhelníkové nebo trapezovité ataše (*Krumphanzlová* 1974, 76). O něco mladší by snad mohla být ataše ve tvaru obráceného T (hrob 54), která ve velkomoravském prostředí není běžná. V Čechách se však objevuje již od poloviny, ale už od poloviny 9. století.

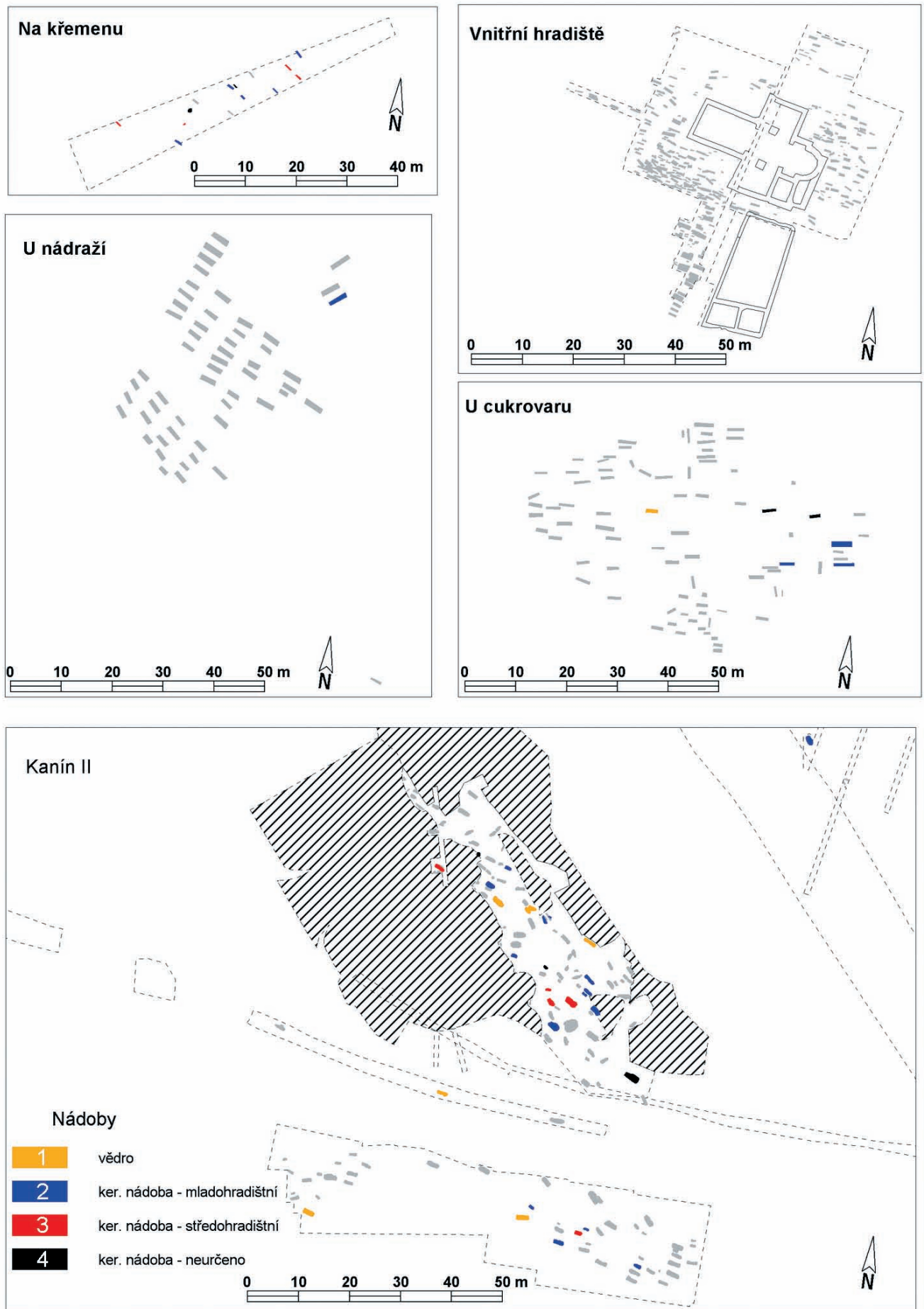
8.5.15. Dřevěná nádoba (tab 41:2–6)

V hrobě 132 (Kanín) byly nalezeny fragmenty nádoby ze dřeva zdobené bronzovými vybitými plíšky. Byla objevena v hrobě dospělé ženy, který však postrádal další chronologicky průkazný inventář. Podobu této nádoby se podařilo rekonstruovat pouze částečně. Její součástí byla pravděpodobně také dřevěná poklička, která se rozpadla při vezvednutí z hrobu.⁷⁸ *Justová* (1985a, 26) píše o této nádobě jako o čerpáčku a hledá jeho původ v avarsko – slovanské oblasti. Obdobný nález byl učiněn na pohřebišti ve Starém Městě u Uherského Hradiště v hrobě 309/49. (*Hrubý* 1955, 460, tab. 68.). Byly zde nalezeny kousky dřeva pobíjené obdobným bronzovým, zde navíc zlaceným, plechem. Týž hrob obsahoval také známou keramickou čutoru. Nález by tak mohl podpořit myšlenku *Justové* (1985b) o nomádkém původu tohoto předmětu.

8.5.16. Keramické nádoby (obr. 45)

Keramické nádoby patří mezi nejodolnější, a proto patrně také nejpočetnější položku hrobových inventářů. Na kanínských pohřebištech je celkem evidováno 66 keramických nádob v 62 hrobech. Dalších

78 Za informaci děkuji Dr. L. Hrdličkovi.



Obr. 45 Pohřebiště v libické aglomeraci – rozmístění hrobů s keramickými nádobami a s věderky.

34 nádob bylo nalezeno při těžbě písku za blíže nespecifikovaných okolností (tab. 65–72). Z pohřebiště v poloze *U cukrovaru*, pochází pět nádob (hroby: 15/16, 19, 21, 22) a po jedné nádobě bylo nalezeno v polohách *U nádraží* (hrob: 52) a *Na růžku* (hrob: 11).

Při ukládání nádob nebyla preferována žádná věková skupina nebo pohlaví a stejně tak nebyla zjištěna žádná prokazatelná vazba na jiné předměty ve výbavě hrobů. Nejčastěji provázely keramické nádoby esovitě záušnice (14x), železné nože (11x) a ve 33 případech tvořila výbavu hrobu pouze samotná nádoba. Z tvarového hlediska jsou na kanínských pohřebištích zastoupeny menší hrncovité tvary, misky a poměrně vysoký podíl mají lahve (*Kanín*: 8, 48, 71, 82, 154, 189, 196, 208; *U cukrovaru*: 21), jejichž nárůst je příznačný pro střední Polabí na přelomu 9. a 10. století (*Váňa 1956*).

Hrnčířské značky na dnech keramických nádob se vyskytly v deseti případech (*Kanín*: 11, 46, 195, 198, 207; nádoby bez nálezových okolností: tab. 66: 2, 3; 68: 1; 70: 3). Z celkového počtu 110 evidovaných nádob tedy na 9% celého souboru. Ve dvou případech (hroby: 195, 198) se opakoval motiv šesticípé hvězdy a motiv maltézkého kříže (hrob: 46, tab. 70: 3). Pouze v případě motivu maltézkého kříže lze konstatovat, že se jedná o značky identické.⁷⁹

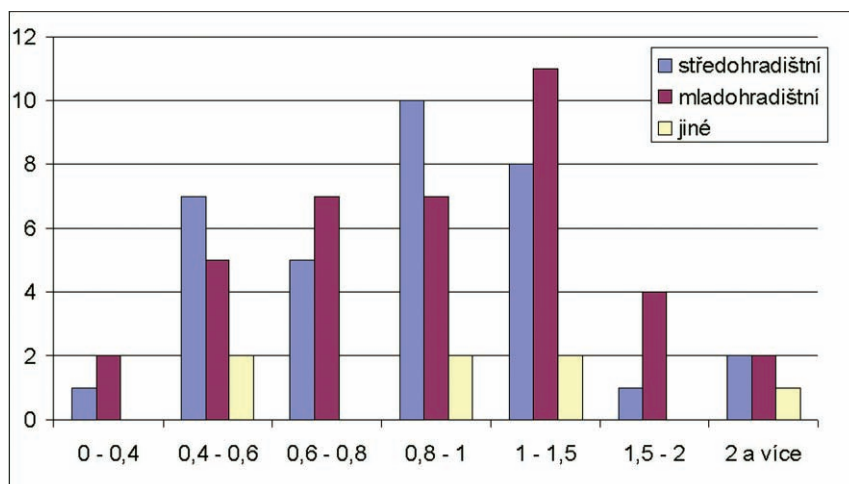
Celkem 40 nádob nalezených na pohřebištích v libické aglomeraci se zachovalo v takovém stavu, že bylo možné změřit jejich objem,⁸⁰ který se pohyboval ve většině případů v rozmezí 0,4–1,5 l a pouze v ojedinělých případech byly překročeny dva litry (obr. 46). Při srovnání středohradištních a mladohradištních nádob bylo zjištěno, že jejich objem se mladším obdobím mírně zvětšil.⁸¹

8.5.17. Ostruhy (obr. 47)

Tato součást výbavy jezdce se vyskytla v libické aglomeraci na třech pohřebištích: *Kanín*: 54, 125, 184, 212, 1 ostruha bez nálezových okolností (tab. 69: 3), na *vnitřním hradišti*: 156, 199, 227, 244a, 258, 261a, 267 a jeden pár v poloze *U nádraží* bez bližších nálezových okolností (*Valla 1913*). Ostruhami, až na jednu výjimku, byly vybaveny hroby dospělých mužů.⁸²

Společně s ostruhami byly do hrobu ukládány železné nože (*vnitřní hradiště*: 244a, 267; *Kanín*: 54, 125), sekery (*vnitřní hradiště*: 258, 261a), meč (*vnitřní hradiště*: 227a, *Kanín*: 54, 184) a na kanínských pohřebištích ostruha vždy doprovázela vědérka v jednom případě také keramická nádoba (hrob 184).

Typologické zařazení ostruh do značné míry komplikoval stav jejich zachování. Starší typ ostruh s krátkým bodcem a vertikálně uspořádanou trojicí nýtů na ploténkách (*Profantová 1994*, 79–80; 2000), se objevil pouze *vnitřním hradišti* (hrob 261a) a na kanínských pohřebištích (patrně ze zničeného hrobu, tab. 69: 3). a patří mezi nejběžnější typ velkomoravských ostruh (typ I A: *Dostál 1966*, typ IV: A *Bialeková 1977*). Mezi lépe dochovanými exempláři převládaly ostruhy s dlouhým bodcem, které se vyskytují na českých raně středověkých pohřebištích nejčastěji (*Kavanová 1976*, 54–60).⁸³ Pokud byly zachovány ploténky ostruh, měly čtvercový nebo obdélníkový tvar se čtyřmi nýty v rozích. Výjimku tvoří ostruha z hrobu 54 (*Kanín*; tab. 14: 7), kde provedení plotének odpovídá spíše výše zmíněnému staršímu typu. Spodní hranici výskytu ostruh s dlouhým bodcem dokumentuje pravděpodobně nález z hrobu 49a na Staré Kouřimi, který je stratigraficky mladší než hrob 49b. Ve výbavě hrobu 49a byly nalezeny šperky velkomoravské výrobní tradice zdobené granulací a filigránem, datovaný na závěr staršího horizontu A, tj. do první poloviny 10. století (*Šolle 1959*, 408). Další výraznou oporou pro



Obr. 46 Objemy keramických nádob z kanínských pohřebišt.

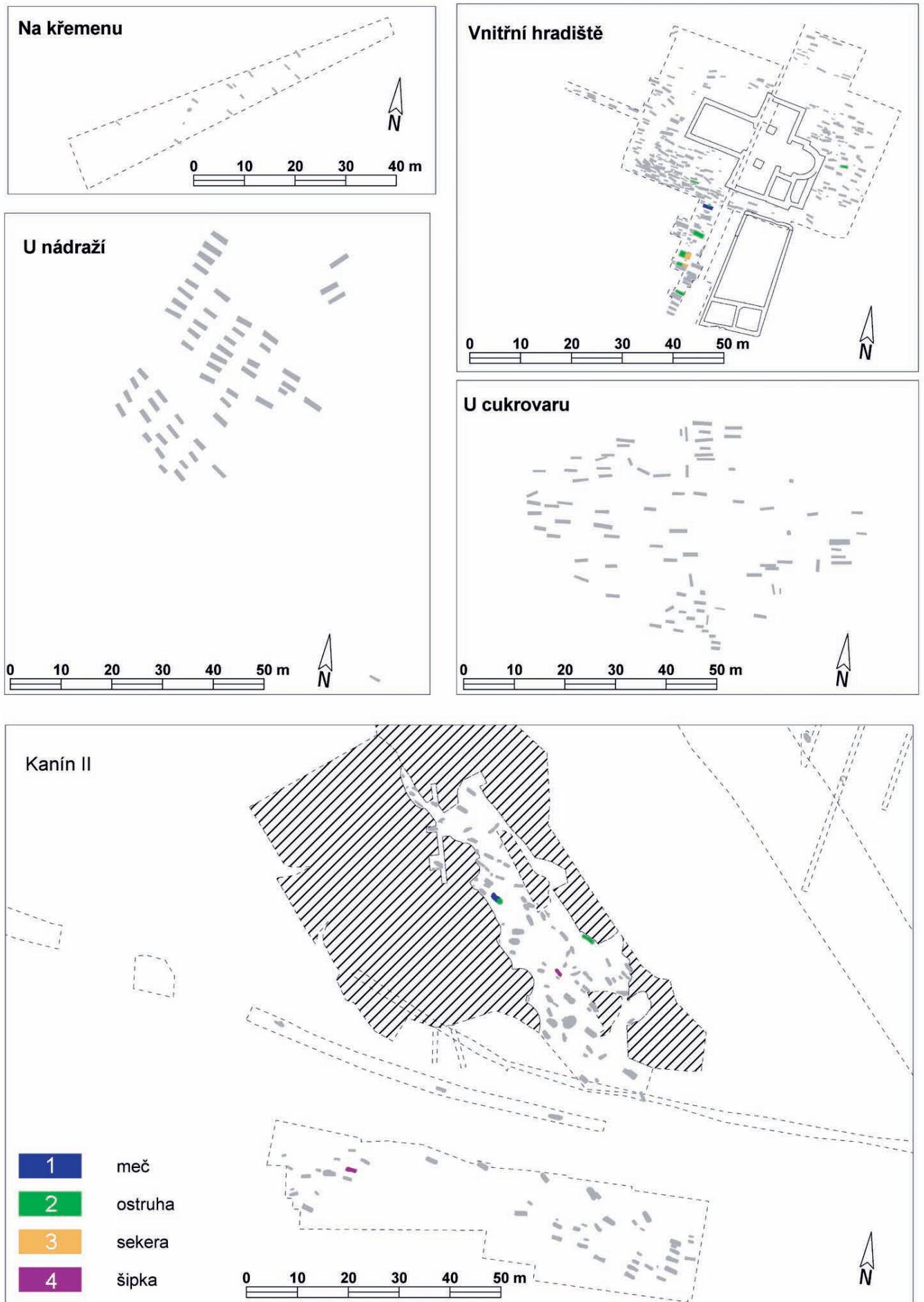
⁷⁹ K hrnčířským značkám nejnověji: *Varadzin 2004*.

⁸⁰ Objem nádob byl měřen tak, že vnitřní profil nádoby byl převedem metodou rotace do trojrozměrného modelu v programu Microstation 7 V. Zanedbány byly odchylky od ideálního kruhového tvaru a také proměnlivá tloušťka stěn nádoby. Výhodou této metody je také, že lze měřit objem neúplných nádob.

⁸¹ Středohradištní: medián (0,85 l), průměr (0,61 l); mladohradištní: medián (0,92 l), průměr (1 l).

⁸² Fragment ostruhy byl nalezen v zásypu hrobu 199 na *vnitřním hradišti*, kde byla pohřbena dospělá žena.

⁸³ Stará Kouřim: hrob 4a, pohřebiště U Libuše (*Šolle 1966*, 78–79), Zákolany (*Šolle 1982*, 203, *Sláma – Frolík 1981*), Žalov (*Sláma 1977*, obr. 33: 12, 13, obr. 34: 14, 15, 18, 19), Pražský hrad (*Smetánka – Hrdlička – Blajerová 1974*, 400) a Brandýsek (*Kytlicová 1968*, 240).



Obr. 47 Pohřebiště v libické aglomeraci – rozmístění hrobů s meči, ostruhami a železnými hroty šípů.

datování tohoto typu je hrob 244 z libického vnitřního hradiště, který má podobně jako kanínský hrob 184 dřevěné obložení. V jeho výplni byly nalezeny zlomky mladohradištní keramiky (Turek 1978, 105) zdobené rytou šroubovicí.

8.5.18. Meče (obr. 47)

V průběhu více než jednoho století archeologických výzkumů v libické aglomeraci byly nalezeny celkem čtyři dvojsečné meče (*Kanín*: 54 a 184; *vnitřní hradiště*: 227a; dnes ztracený nález z pohřebiště v místě dnešního katolického hřbitova). Věk a pohlaví pohřbeného jedince se podařilo určit jen ve dvou případech (*Kanín* 54, *vnitřní hradiště* 227a) a v obou se jednalo o dospělé muže.

Z typologického hlediska lze nalezené meče zařadit do dvou skupin. Nálezy z hrobů 54 (*Kanín*) a 227a (*vnitřní hradiště*) patří podle staršího třídění k typu Y podle Petersena (1919, 167–173) a nověji podle Geibiga (1991) ke kombinačnímu typu 13/I. Meč, který byl nalezen ještě před zahájením archeologického výzkumu, ale beze sporu byl součástí výbavy hrobu 184 (*Kanín*), můžeme podle půlkruhového tvaru hlavice zařadit k typu X (Petersen 1919) a podle Geibiga (1991) typ 12/I.

Oba typy mečů jsou na českém území hojně zastoupeny⁸⁴ a doba jejich možného výskytu je poměrně široká. V obou případech lze počátky klást do druhé poloviny až do závěru 9. století a jejich používání je pravděpodobné ještě na počátku 11. století (Geibig 1991, 145–146; Dostál 1966, 67). Problematickou chronologickou citlivost dokresluje také nález meče typu X z Kobylnice (20 km JV od Libice), který pochází z výbavy hrobu s keramickou nádobou zdobenou pásy hřebenových vpichů datovatelnou do střední doby hradištní (Dvořák – Filip 1946).

8.5.19. Železné hroty šípů (obr. 47)

Byly nalezeny celkem v pěti hrobech (*Kanín*: 26, 64, 132, 184, *vnitřní hradiště*: 261a). Hroty nalezené v hrobech 26 a 64 patří k běžnému typu s kónickou tulejkou a s křídélky se zpětnými háčky. Podle Ruttkaye (1976, 327) byl tento typ železných hrotů strel rozšířen na poměrně širokém evropském území od 9. století do vrcholného středověku, přičemž jejich největší

výskyt připadá na období od 9. do poloviny 10. století. U hrobu 132 není vzhledem ke špatnému stavu zachování není zcela jasné zda se opravdu jedná o hrot střely. Pravděpodobně jde o šipku s nasadním trnem a nerozděleným hrotem. Původ tohoto tvaru je třeba patrně hledat na severu nebo východě Evropy (Krumphanzlová 1974, 79).

⁸⁴ Typ X se mezi nálezy raně středověkých mečů objevuje nejčastěji (Dostál 1966, 67–68; Zápotocký 1965).

Meče typu Y jsou běžnější spíše v českém prostředí, tři byly nalezeny na Litoměřicku, mezi nimi i meč importovaný z porýnských dílen mistra Ulfberta (Zápotocký 1965, 224) Další pochází ze žalovského pohřebiště, bohužel bez známých nálezových okolností (Sláma 1977, obr. 36: 1) a v případě meče nalezeného ve sbírce na hradě Křivoklát nejsou známy nejen nálezové okolnosti, ale i lokalita (Sláma 1977, obr. 17: 1).