

Holub, Petr

K lokalizaci letního sídla markraběte Jana Jindřicha v Brně – Králově Poli

Archaeologia historica. 2011, vol. 36, iss. 1, pp. 139-151

ISSN 0231-5823 (print); ISSN 2336-4386 (online)

Stable URL (handle): <https://hdl.handle.net/11222.digilib/128188>

Access Date: 16. 02. 2024

Version: 20220831

Terms of use: Digital Library of the Faculty of Arts, Masaryk University provides access to digitized documents strictly for personal use, unless otherwise specified.

K lokalizaci letního sídla markraběte Jana Jindřicha v Brně – Králově Poli

PETR HOLUB

Abstrakt: Příspěvek pojednává o nejnovějších poznatcích získaných archeologickým a stavebněhistorickým průzkumem v areálu kartuziánského kláštera v Králově Poli v letech 2006–2009. Hlavním tématem příspěvku je lokalizace sídla markraběte Jana Jindřicha věnovaného v rámci fundace roku 1369 nově vznikajícímu klášteru.

Klíčová slova: Kartuziánský klášter – vrcholný středověk – markraběcí sídlo – středověká architektura.

The Location of the Summer Residence of Margrave Jan Jindřich in Brno–Královo Pole

Abstract: The contribution presents the most recent information yielded by archaeological, historical and building research into the area of the Carthusian monastery in Brno–Královo Pole in 2006–2009. The main subject of the article is the location of Margrave Jan Jindřich's residence, donated to the newly-established monastery in 1369.

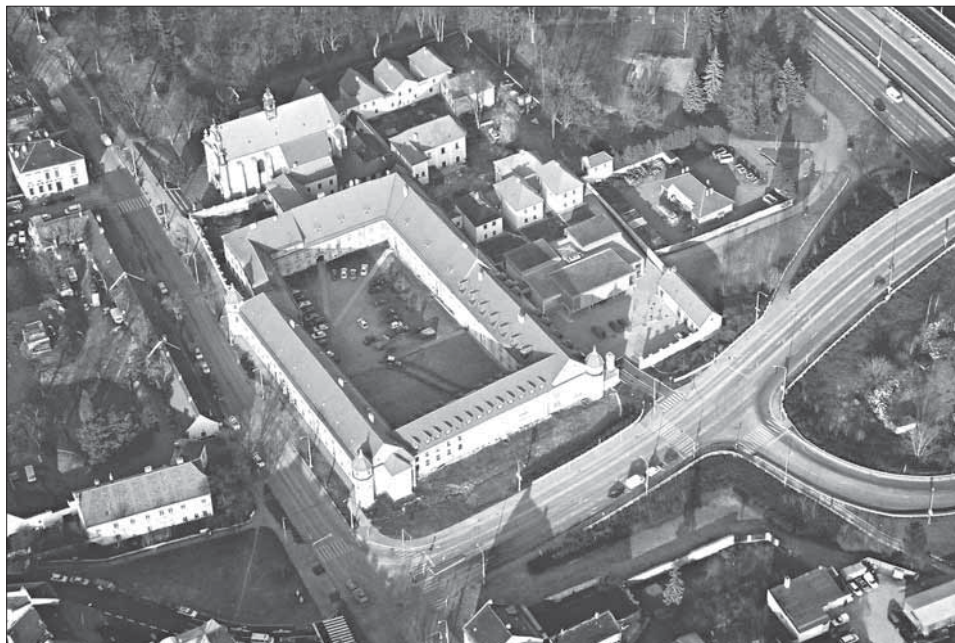
Key words: Carthusian monastery – high Middle Ages – margrave's residence – mediaeval architecture.

Bývalý kartuziánský klášter v Brně – Králově Poli (obr. 1) prošel v letech 2000–2008 rozsáhlou rekonstrukcí doprovázenou několika záchrannými archeologickými výzkumy a stavebněhistorickými průzkumy.¹ Právě tyto akce přinesly množství poznatků, které zásadně doplňují a částečně mění dosavadní stav poznání o stavebním vývoji kláštera.

Architektonickému vývoji kláštera se věnoval zejména Jan Bukovský, který do literatury vnesl základní, doposud tradované vývojové schéma k nejstaršímu období (Bukovský 1991; 1994). Jeho pozorování vycházejí především z průzkumu prováděného při rekonstrukci klášterního areálu na počátku 70. let minulého století. Ve stejné době proběhl i archeologický výzkum Muzea města Brna pod vedením Dany Cejnkové (Bukovský–Cejnková 1975). V odborné literatuře stavební dějiny a historii kláštera obsáhleji popsal také Bohumil Samek (Samek 1994, 230–233) a Karel Kuča (Kuča 2000, 404–422), naposledy je klášter zastoupen v *Encyklopedii moravských a slezských klášterů* (Foltýn a kol. 2005, 196–200) a v *Encyklopedii řádů a kongregací v českých zemích* (Buben 2007, 328–334). Na historii kláštera je zaměřen i sborník *Cartusia brunensis, dějiny královopolského kláštera a jeho proměny v 21. století* (Bukovský–Flodrová–Rábová–Honzík–Holub–Merta–Antl–Sadílek–Vrána 2005). Klášteru a jeho vývoji se věnují i nově vydané *Dějiny Králova Pole* (Řepa a kol. 2004).

Klášter kartuziánů sv. Trojice (Cella Trinitatis) byl založen moravským markrabětem Janem Jindřichem (1322–1375), který povolal roku 1369 z dolnorakouského Gamingu Gottfrieda z Anasu (Enže) a ustanovil ho rektorem kláštera, jehož zakládací listinu vydal roku 1375 (Jan 2004, 43). Na fundaci se podíleli i jeho synové Jošt (1351–1411), Jan Soběslav (1352–1394) a Prokop (1354–1405). Markrabě věnoval klášteru kromě hospodářské základny (Hosák 2004, 207–210; Jan 2004, 40) též svoje zdejší sídlo (Jan 2004, 43; Kuča 2000, 411), jehož zbytky údajně zachytil archeologický výzkum v letech 1971–1973 v jihozápadní části areálu (Bukovský–Cejnková 1975, 237). Fundace byla určena pro převora a 12 otců. Roku

¹ V letech 2001–2007 provedla společnost Archaia Brno, o. p. s. v areálu kláštera několik záchranných archeologických výzkumů v rámci kterých byl sledován i stavební vývoj kláštera (akce A145/2001, A23/2002, A62/2002, A110/2003, A117/2003, A101/2004, A29/2005, A006/2006, A015/2006, A090/2006, A113/2007, A03/2008, A52/2008, A87/2008). Výzkumy byly předběžně publikovány na stránkách Přehledu výzkumů: Kováčik–Merta–Peška–Procházka–Sadílek 2001, 84–85; Holub–Kováčik–Merta–Peška–Procházka–Zapletalová–Zůbek 2002, 103–105; Holub–Kováčik–Merta–Peška–Zapletalová–Zůbek 2003, 74–75, 84–85; Holub–Kolařík–Merta–Peška–Polánka–Sedláčková–Zapletalová–Zůbek 2004, 79–81; Holub–Kolařík–Merta–Peška–Polánka–Sedláčková–Zapletalová–Zůbek 2006, 203–20; Holub–Kolařík–Merta–Peška–Polánka–Sedláčková–Zapletalová–Zůbek 2007, 437–438; Holub–Kolařík–Merta–Peška–Sedláčková–Zapletalová–Zůbek 2009, 345–347; Holub–Kolařík–Merta–Peška–Sedláčková–Zapletalová–Zůbek 2010.



Obr. 1. Letecký pohled na kartuziánský klášter v Králově Poli. Foto archiv Archaia Brno, o. p. s., 2002 (inv. č. 304-02-031).
 Abb. 1. Luftbildaufnahme des Kartäuserklosters im Brünner Stadtteil Královo Pole (Königsfeld) aus dem Jahr 2002. Foto Archiv der gemeinnützigen Gesellschaft Archaia Brno, o. p. s. (Inv. Nr. 304-02-031).

1387 již byly dokončeny cely mnichů a zbývalo dostavět ohrazení kláštera². Vznikl zde areál s typickou dispozicí kartuziánské komunity s kostelem Nejsvětější Trojice v ose. Výstavba kostela patrně předcházela budování konventu.

Samotná ves Královo Pole je doložena ve 40. letech 13. století zmínkou v zakládací listině herburského kláštera Cella sanctae Mariae v Brně, vydané králem Václavem I. snad roku 1240, spíše však až roku 1243 nebo 1244. V listině se stvrzují majetky darované klášteru Oldřichem Černým mimo jiné i v Králově Poli. Ve druhé polovině 13. století získali farní práva ke Královu Poli johanité ze starobrněnského špitálu sv. Ducha, kteří zde také roku 1279 nechali vysvětit kostelík sv. Víta (Jan 2004, 26–32).

Po roce 1360 si Královo Pole za své poměrně často navštěvované sídlo zvolil moravský markrabě Jan Jindřich. Vydal zde 15 listin. Místo, kde v Králově Poli pobýval, označil jako „příbytek“ („*area siue habitacio*“; Jan 2004, 43). O podobě takového příbytku lze jen spekulovat. Mohlo se například jednat o lehce opevněný dvorec s palácovou stavbou.

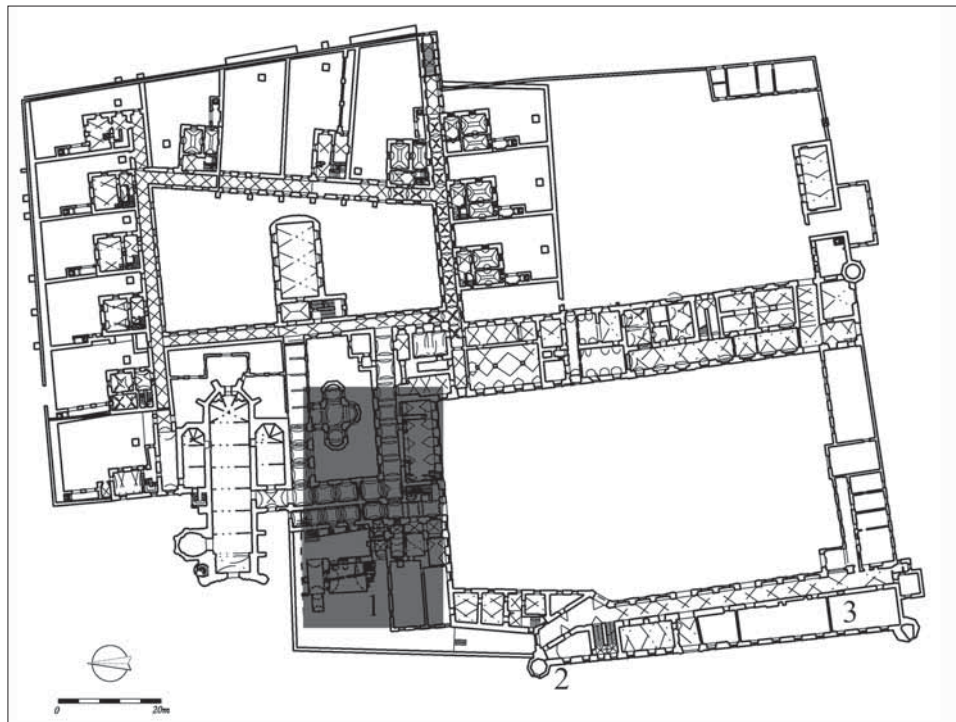
Jan Bukovský na základě vlastních výzkumů realizovaných v 60. a 70. letech 20. století lokalizuje markraběcí sídlo do jihozápadního nároží klášterního komplexu (obr. 2; Bukovský 1991, 521). Svou vizi podporuje nálezem teplovzdušného vytápěcího zařízení paláce – hypocausta (Bukovský 1994, 237). Tyto informace přebírá dále i Lubomír Konečný (1983, 460–462). Situace, kterou popsal J. Bukovský, byla znovu odkryta v rámci archeologického výzkumu na jaře roku 2007. V místě byla skutečně zjištěna gotická zdiva, která lze snad přisoudit stavbám hospodářského dvora kláštera. Teoreticky se může jednat i o zástavbu vsi Královo Pole. V průběhu pozdního středověku byl v těchto místech vystavěn klášterní pivovar se sladovnou. V rámci interiéru pivovaru byl odkryt relikv otopeného zařízení sloužícího snad pro výrobu horkého vzduchu. Jednalo se o čtvrtkruhově zahnutý, valeně klenutý kanál vlastní pece s vyzděným obslužným prostorem. Na základě analýzy

² J. Bukovský s D. Cejnkovou (1975, 237), K. Kuča (2000, 411) a B. Samek (1994, 230) uvádí, že v té době stálo pouze sedm cel, D. Foltýn s J. Kroupou uvádí k tomuto datu již cely mnichů jako dokončené (Foltýn a kol. 2005, 196). S bližším vysvětlením uvádí cely jako dokončené i L. Jan (2004, pozn. 83 na s. 66).

nalezeného zdiva bylo vyloučeno jeho datování do období středověku. Cihelná konstrukce topného kanálu – stratigrafická jednotka (dále jen s. j.) 6 947 – je vybudována z novověkého formátu cihel 6,5 × 14,5 × 29 cm a je přizděna k severní obvodové zdi pivovaru (Holub 2008, 16). Na základě zjištěných skutečností můžeme říci, že souvisela se sladovnickou činností v tomto prostoru v 17. století.

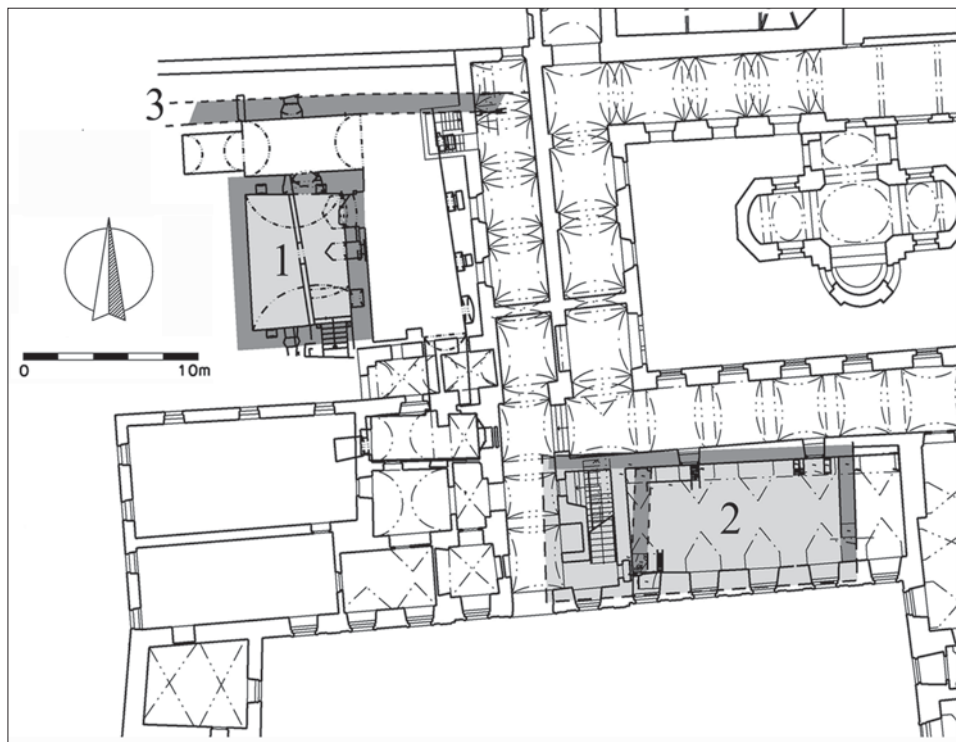
Spolu s postupující rekonstrukcí klášterního komplexu se pozornost archeologů v letech 2007–2008 obrátila i do malého ambitu a přilehlého prostoru jižně od kostela Nejsvětější Trojice (obr. 2). Na tomto místě je třeba podotknout, že nejstarší zdiva související s výstavbou kartuziánského kláštera mají zcela specifickou podobu. Nejstarší konstrukce jsou dokumentovány především v místě velkého ambitu, kde je díky výraznému nárůstu terénu dochována pod zemí celá gotická podoba mnišských cel; nalezneme je však i jinde v areálu kláštera. Nezaměnitelnost těchto kamenných konstrukcí spočívá v použitém druhu malty a především v občasném použití řádku rozlámaných obloukových krytin, zřídka i jiných typů stavební keramiky, v jinak čistě kamenném zdivu z místního granodioritu. Právě použití zlomků stavební keramiky, především pak střešních krytin, indikuje v prostoru nejstarší zástavby kláštera přítomnost starší budovy nebo budov, které byly za účelem výstavby klášterního komplexu v jisté fázi její realizace částečně nebo zcela rozebrány.

Právě taková zdiva, vystavená čistě z granodioritu a doplněná stavebními detaily z pálené hlíny, se v rámci celého klášterního komplexu vyskytují pouze v části pod jižním křídlem malého ambitu a na dnes volném prostranství jižně od kostela Nejsvětější Trojice. V prostoru malého ambitu můžeme za předklášterní fázi zástavby považovat jediný podsklepený objekt pod jižním křídlem (obr. 3:2). Z hlediska dispozice klášterních budov zde byl umístěn tzv. starý refektář. Nový refektář byl vystavěn kolem roku 1700 ve středu velkého ambitu. Celý objekt byl značně přestavěn v průběhu pozdní gotiky a novověku



Obr. 2. Celkový plán areálu kartuziánského kláštera s vyznačením pojednávaného prostoru (1), branského stavení zmiňovaného J. Bukovským (2) a původní lokalizaci markraběcího sídla podle J. Bukovského (3).

Abb. 2. Gesamtplan des Areal des Kartäuserklosters mit Kennzeichnung des behandelten Raumes (1), von J. Bukovský erwähnter Torbau (2) und ursprüngliche Lokalisierung der markgräflichen Residenz nach J. Bukovský (3).



Obr. 3. Výsek plánu kartuziánského kláštera v Králově Poli se zachycením nejstarších zjištěných zděných staveb. 1 – objekt tzv. Bednáry (CO16); 2 – starý refektář v jižním křídle malého ambitu; 3 – průběžná konstrukce, snad pozůstatek ohradní zdi areálu.

Abb. 3. Ausschnitt des Plans des Kartäuserklosters im Brünner Stadtteil Královo Pole (Königsfeld) mit Erfassung der entdeckten ältesten Mauerbauten. 1 – Objekt der sog. Böttcherei (CO16); 2 – altes Refektorium im Südflügel des kleinen Ambitus; 3 – durchgehende Konstruktion, wahrscheinlich ein Fragment der Umfriedungsmauer des Areals.

v souvislosti s klášterním provozem. V dochované podobě se jedná o obdélnou místnost přiléhající k jižní chodbě malého ambitu. Západně od místnosti se nachází schodišťový uzel umožňující přístup do patra a sklepa objektu. V souvislosti s výstavbou těchto schodišť v průběhu 17. století zde byly zničeny veškeré archeologické situace i většina historicky hodnotných konstrukcí, což má za následek pouze omezené možnosti bádání v tomto prostoru.

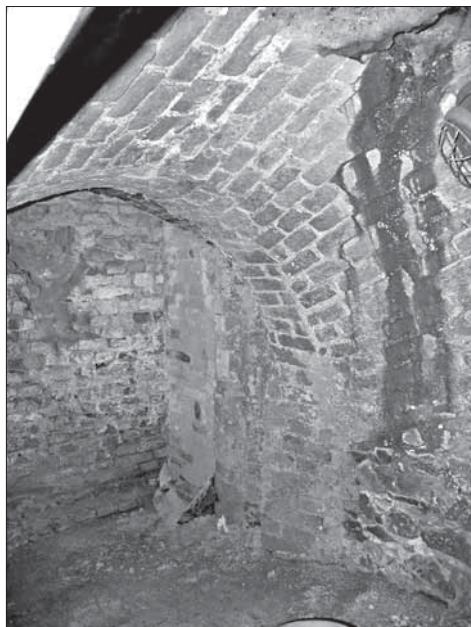
Nejstarší zjištěná konstrukce s. j. 6991³, z níž je základové zdivo budovy vystavěno, splňuje všechna kritéria zdiva předklášterní fáze. Oproti pozdně gotickému zdivu refektáře je zjištěné zdivo starší fáze částečně vyoseno a zasahuje tak až do prostoru chodby malého ambitu, dále pak pokračuje západním směrem. Naopak ve východní části lze předpokládat ukončení budovy nad východní obvodovou stěnou sklepa. Souběžně se současnou západní zdí místnosti byla dokumentována vylámaná příčka původního objektu. Západní průčelí budovy nebylo možné identifikovat díky zničené situaci v rámci historických přestaveb objektu. Lze snad předpokládat, že nalezená stavba měla podobu dvouprostorového, částečně podsklepeného objektu. V současné době nemůžeme vyloučit, že se jednalo o stavbu palácového charakteru. Do severozápadního kouta sklepa ústí široká vstupní šíje (obr. 4). Na jejím východním konci, při styku s obvodovým zdivem sklepa, byl patrný otisk po vytrženém kamenném portále. Sklep byl zaklenut snad již v první stavební fázi klenbou vyzděnou z vysokých gotických cihel.

³ Zdivo sestávající převážně z místního granodioritu je pojeno světle okrovou maltou se zlomky vápna. Ojedinelé se ve hmotě zdiva vyskytuje zlomek dlaždice či cihly.

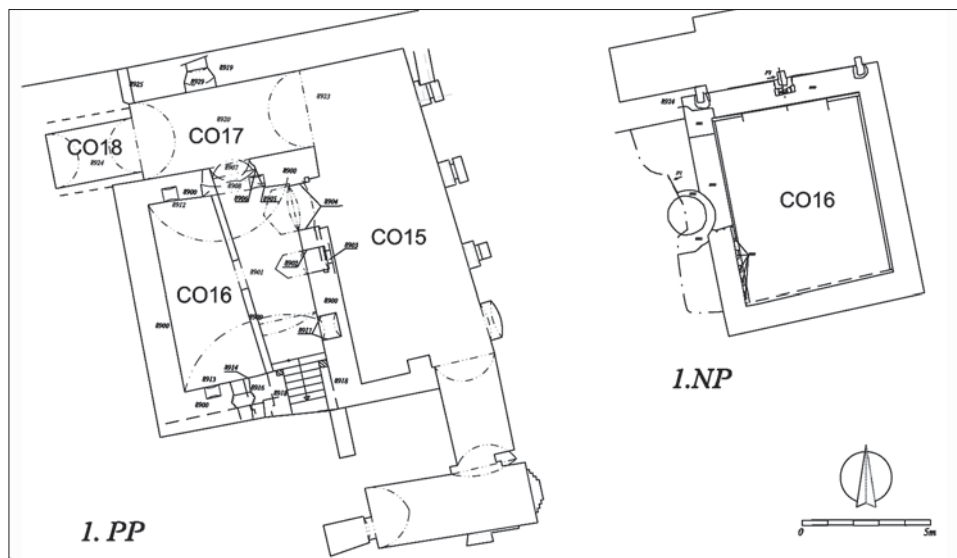
Architektonicky lépe zachovaná a pozdějšími přestavbami méně poznamenaná je budova objektu tzv. Bednárný, respektive její částečně zahloubené přízemí (obr. 3:1). Budova je situována jižně od lodi klášterního kostela ve vzdálenosti asi 10 m od dnešní uliční čáry ulice Božetěchova (Holub 2008a; 2009).

Objekt se nachází na mírném svahu sklánějícím se k východu k říčce Ponávce. Nadmořská výška povrchu původního předkolonizačního podloží (půdní typ) se nachází na niveletě 221,60 m. V současné době se jedná o torzo bývalých budov zachovaných pouze v úrovni sklepa (obr. 5). V letech 2008–2009 proběhla rekonstrukce, statické zajištění a zakonzervování pozůstatků této torzální architektury kvůli zamezení další degradace staveb. Vnitřní rozměr zkoumaných sklepních prostor tvořících přibližně čtvercový půdorys je asi 11,5 × 11 m. Dispozičně je objekt členěn do tří různě velkých sklepních místností, z nichž největší prostor zabírá východní sklep (místnost CO15, cca 11 × 5 m). V západní části stavby se nachází jižní sklep o rozměrech 7,2 × 5,5 m (místnost CO16), a severní sklep o rozměrech 3 × 6,7 m (místnost CO17). Při západní straně přiléhá k severnímu sklepu drobná místnost CO18 (2,1 × 3,4 m).

Jako nejstarší část sledované stavby se jeví obdélníkový polozahloubený sklep s. j. 8 900 (místnost CO16), ke kterému snad lze časově vztáhnout i v západovýchodním směru ori-



Obr. 4. Vstupní šije sklepního prostoru pod jižním křídlem malého ambitu s patrným vyhlámaným ostěním kamenného portálu. Foto archiv Archaia Brno, o. p. s. (inv. č. 01916-2006).
Abb. 4. Rampeneingang zum Kellerraum unter dem Südflügel des kleinen Ambitus mit sichtbar herausgebrochenem Gewände des Steinportals. Foto Archiv der gemeinnützigen Gesellschaft Archaia Brno, o. p. s. (Inv. Nr. 01916-2006).



Obr. 5. Půdorysný plán objektu tzv. Bednárný. Situace sklepa a zachycené nejnižší úrovně přízemí.

Abb. 5. Grundrissplan des Objektes der sog. Böttcherei. Situation des Kellers und niedrigstes Höhnenniveau des Erdgeschosses.

entovanou konstrukci s. j. 8919 zjištěnou i pod západním křídlem malého ambitu v rámci akce A015/2006 jako s. j. 6988 (Holub 2008, 13; 2008a, 4, 6). Objekt CO16, založený na obdélném půdoryse o vnitřním rozměru přibližně $7,2 \times 5,5$ m, je v úrovni suterénu zaklenutý valenou klenbou s. j. 8901. V jihovýchodním rohu je ve vzdálenosti asi 1,9 m od jižní stěny patrné pravoúhlé odsazení klenby zajišťující dostatečnou světlost pro otevírání křídla dveří situovaných ve východní části jižní obvodové stěny stavby. Z původního dveřního otvoru jsou dochována kamenná ostění s okosem; sondáží byl ověřen průběh východní špalety gotického vstupu. V jižní stěně bylo vyzděno jedno okno se strmým bankálem (s. j. 8914), dnes již částečně zničené. V západní části jižní stěny byla vybudována osvětlovací nika (s. j. 8913). Ve východní stěně sklepa se nachází dva primárně umístěné okenní otvory a vstup (obr. 6). Jižní okno (s. j. 8917) je na vnější straně opatřené kamenným ostěním a dnes ústí do recentního cihlového komínku zachovávajícího částečně funkci světlíku. Severní okno (ve středu stěny, s. j. 8902) je taktéž opatřeno směrem do exteriéru domu od vertikální osy šikmo směřujícím kamenným ostěním. V severní části východní stěny je situován druhý vstup (s. j. 8904) do objektu. Z exteriéru je patrná jizva po vytržení kamenného portálu, v jižní špaletě vstupu je vyzděna kapsa pro závoru (obr. 7). Při vstupu byla v severní stěně sklepa umístěna osvětlovací nika (s. j. 8905), která byla později zničena nově proraženým vstupem do severního sklepa (s. j. 8906). V západní části severní stěny se nachází ještě jedna osvětlovací nika (s. j. 8912). Centrálně v ose sklepa je situováno podobně jako v jižní stěně jedno okno (s. j. 8930).

Stěny sklepa tvoří téměř 1,2 m mocné obvodové kamenné zdivo s. j. 8900 pojené běžovou hrubou maltou. Konstrukční detaily jsou vyzděny vysokými gotickými cihlami.⁴ Jedná se především o pozůstatky čtyř okének se strmým bankálem, z nichž dvě jsou situována ve východní (s. j. 8902, 8917) a po jednom v jižní (s. j. 8914) a severní stěně sklepa, dále pak jde o tři zachycené výklenky odkládacích nik. Jedna nika se nachází v západní části jižní stěny (s. j. 8913), dvě pak ve stěně severní (s. j. 8905, 8912). Niky jsou shodných rozměrů a jsou zaklenuty segmentem z gotických cihel. Situování a počet osvětlovacích nik jsou pro středověkou architekturu poměrně netypické, většinou bývají tyto objekty umístěny při vstupu do sklepa, kde také nejlépe plní svoji funkci pro odložení světla při vstupu do suterénu. Tuto podmínku však ve zkoumaném objektu splňuje pouze nika s. j. 8905. Ostatní dva dokumentované výklenky jsou umístěny netradičně. Jedním z nejzajímavějších stavebních detailů bylo okno v severní stěně sklepa. V exteriéru budovy se k němu vztahují reliкty nalezených gotických omítek. Z exteriéru bylo okno jednoduché, obdélné. Do sklepa se svažovalo strmým šikmým bankálem. Překlad okna byl tvořen, podobně jako u oken východní stěny, směrem k lici zdiva ustupujícím cihelným zdivem vyzděným z vysokých gotických cihel rozměru $28 \times 13,5 \times ?$ cm. Jak je již výše zmíněno, k oknu se vztahují dvě vrstvy nalezených gotických exteriérových omítek na severní obvodové stěně domu. Stratigraficky starší vrstva omítky je aplikována pouze v okolí zjištěného okenního otvoru jako pasparta. V nejstarší stavební fázi tak lze uvažovat o exteriéru z rezného zdiva s paspartovanými okenními a vstupními otvory. Mladší z dokumentovaných omítek již kryje fasádu domu plošně. Výrazné je především zachycené černé kvádrování na bílé fasádě (obr. 10; obr. 11). Způsob povrchové úpravy stěny i dochovaná nálezová situace dovolují tuto aktivitu datovat do 14. století.

V nejstarší stavební fázi byla polozahloubená část budovy plochostropá, což dokládají trámové kapsy a odskoky zdiva dokumentované po vytěžení klenebních zásypů klenby s. j. 8901 (obr. 8). Někdejší úroveň podlah v přízemí budovy naznačují odhalené reliкty interiérových omítek dokumentovaných na severní a západní obvodové stěně místnosti (obr. 9). V dolní části omítky vybíhají k dnes již neexistující podlaze uložené na hustém trámovém roštu kladeném ve směru kratší osy domu (východ–západ). Dolní hrana interiérových omítek byla nivelována na úrovni 222,64–222,68 m n. m. To znamená, že podlaha přízemí se nacházela

⁴ Cihly formátu $28-28,5 \times 13-13,5 \times 9-9,5$ cm.



Obr. 6. Východní stěna objektu CO16 – Bednárný. Patrný původní vstup s. j. 8904 a dvě okna se strmým bankálem s. j. 8902 a 8917. Foto archiv Archaia Brno, o. p. s. (inv. č. 00579-2009).

Abb. 6. Ostwand des Objektes CO16 – Böttcherei. Offenbarer ursprünglicher Eingang – stratigraphische Einheit 8904 und zwei Fenster mit steilem Fenstersims – stratigraphische Einheit 8902 und 8917. Foto Archiv der gemeinnützigen Gesellschaft Archaia Brno, o. p. s. (Inv. Nr. 00579-2009).



Obr. 7. Detail jižního ostění vstupu do sklepa objektu CO16 s patrným vytrhnutým kamenným ostěním a otvorem pro závoru. Foto archiv Archaia Brno, o. p. s. (inv. č. 08677-2008).

Abb. 7. Detail des südlichen Gewändes des Eingangs zum Keller von Objekt CO16 mit sichtbar herausgerissenem Steingewände und Öffnung für einen Balkenriegel. Foto Archiv der gemeinnützigen Gesellschaft Archaia Brno, o. p. s. (Inv. Nr. 08677-2008).



Obr. 8. Detail západní stěny objektu CO16 na úrovni přízemí. Patrné trámové kapsy podlahy přízemí a reliky k nim vztažených interiérových omítek. Foto archiv Archaia Brno, o. p. s. (inv. č. 14295-2008).

Abb. 8. Detail der Südwand des Objektes CO16 auf dem Höhengniveau des Erdgeschosses. Sichtbare Balkentaschen im Fußboden des Erdgeschosses und mit ihm verbundene Innenputzfragmente. Foto Archiv der gemeinnützigen Gesellschaft Archaia Brno, o. p. s. (Inv. Nr. 14295-2008).



Obr. 9. Interiérové omítky přízemí zabíhající za čelo vložené klenby s. j. 8901. Foto archiv Archaia Brno, o. p. s. (inv. č. 14322-2008).

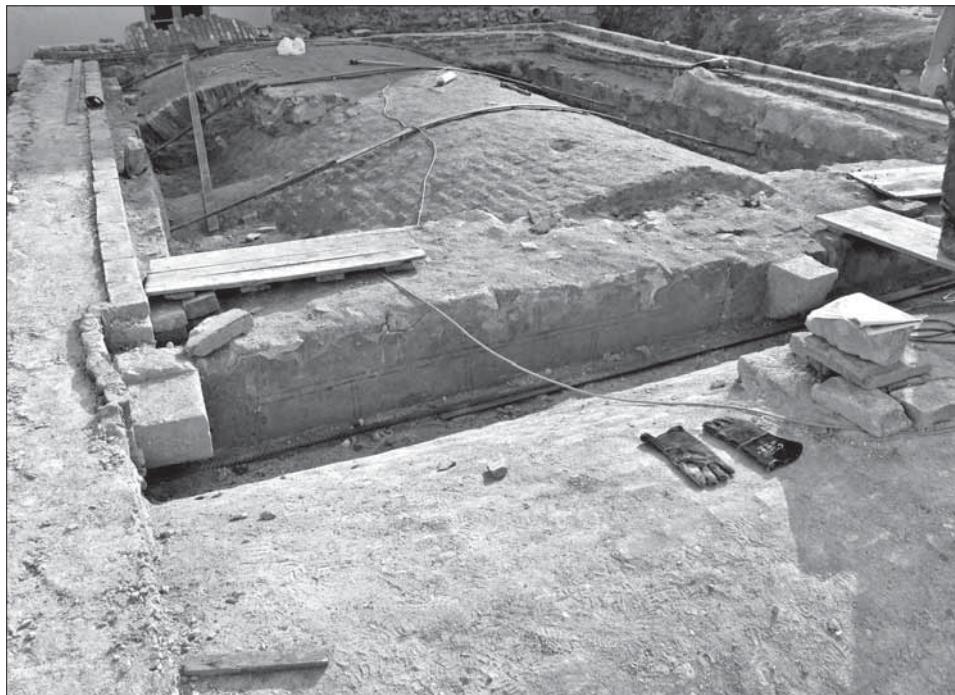
Abb. 9. Sich hinter der Vorderseite des eingezogenen Gewölbes befindende Innenputze des Erdgeschosses, stratigraphische Einheit 8901. Foto Archiv der gemeinnützigen Gesellschaft Archaia Brno, o. p. s. (Inv. Nr. 14322-2008).

v první stavební fázi zhruba jeden metr nad okolním terénem. Interiérové omítky zabíhají v čele objektu pod úroveň druhotně vybudované klenby s. j. 1901 (Holub 2008a, 7–8).

Podle zjištění učiněných v rámci rekonstrukce objektu byla místnost CO16 přístupná v první stavební fázi pouze jedním vchodem z východní strany. Vstup ústí do severovýchodního kouta místnosti. Na exteriérové straně bylo osazeno kamenné ostění, což dokazuje dokumentovaná jizva po vytržených kamenických člancích a kamenný práh vstupu, odhalený po odklizení destrukčního suťového kužele. Z vnitřní strany byly dveře zajištěny zasouvací závorou, po níž jsou v obou špaletách vstupu patrné kapsy.

Druhý dochovaný vstup v jižní stěně objektu je proražen pravděpodobně až druhotně. Ústupek v klenbě pro křídlo dveří dokazuje, že vstup je zbudován buď současně s klenbou, nebo je starší a klenba jej respektuje. Po odstranění recentních špalet byly odhaleny původní, pozdně gotické špalety vyzděné z vysokých cihel. Odkryt byl také náběh záklenku původního vstupu (dnešní zaklenutí je situováno výše). Na interiérové straně vchodu se nachází reliktý okosených kamenných ostění s trojúhelnými výběhy.

Jak je již výše zmíněno, valená cihelná klenba je do interiéru původně plochostropého sklepa vsazena druhotně. Klenba (s. j. 8901) je zděna z cihel $28 \times 13 - 13,5 \times 6 - 7$ cm. Vsazení klenby souvisí s výraznou přestavbou budovy někdy v období pozdní gotiky snad v závěru 15. či počátkem 16. století. V rámci této přestavby lze uvažovat o zbudování druhého vstupu do sklepa v jižní stěně (viz výše) a o osazení tří krakorců z krinoidového vápence v exteriéru severní stěny budovy. Prostřední z krakorců nahradil do té doby používané okno uprostřed severní obvodové zdi. Severně situovaný sklep CO17 byl zbudován později, v této fázi je nutné předpokládat umístění krakorců v líci exteriérové stěny domu. Trojice před severní stěnu vysazených krakorců naznačuje, že při této velké rekonstrukci objektu proběhla i úprava vlastní severní obvodové konstrukce domu tak, že byla vysazena před



Obr. 10. Celkový pohled na rub odkryté klenby s. j. 8901. V popředí severní obvodová stěna s patrnou gotickou omítkou s černým kvádrováním a s dvojicí pozdně gotických krakorců. Foto archiv Archaia Brno, o. p. s. (inv. č. 15891-2008).

Abb. 10. Gesamtansicht der Rückseite des freigelegten Gewölbes stratigraphische Einheit 8901. Im Vordergrund Nordaußenmauer mit sichtbarem gotischen Putz mit schwarzer Quadrierung und zwei spätgotischen Konsolen. Foto Archiv der gemeinnützigen Gesellschaft Archaia Brno, o. p. s. (Inv. Nr. 15891-2008).



Obr. 11. Detail pozdně gotického krakorce vloženého do původního okénka v severní obvodové stěně objektu CO16. K okénku se vztahují dvě vrstvy gotických omítek, mladší s černým kvádrováním. Foto archiv Archaia Brno, o. p. s. (inv. č. 15895-2008).

Abb. 11. Detail der in eine ursprüngliche kleine Fensteröffnung in der Nordaußenwand von Objekt CO16 eingefügten spätgotischen Konsole. Auf die Fensteröffnung beziehen sich zwei gotische Putzschichten, die jüngere Schicht mit schwarzer Quadrierung. Foto Archiv der gemeinnützigen Gesellschaft Archaia Brno, o. p. s. (Inv. Nr. 15895-2008).

hmotu polozahloubeného přízemí. Západní z krakorců se do dnešního dne nedochoval, jeho dřívější existenci však dokládá jizva začištěná v koruně zdiva.

V rámci rekonstrukce objektu byla také vyklizena sutovým závalem zasypaná místnost CO15 situovaná východně od CO 16. Jedná se o lichoběžníkovitou místnost orientovanou delší osou ve směru sever – jih o rozměrech (11,2 × 3,9–5,2 m). Na jihu ústí do jihovýchodního kouta místnosti malý gotický sklípek klenutý valenou lomenou klenbou vybudovanou z vysokých gotických cihel. Prostor CO15 se v současné době jeví jako vložená mezi tento sklípek, západní obvodové zdivo malého ambitu kláštera a východní obvodovou konstrukci budovy CO16. Vzhledem k její velikosti je nepravděpodobné, že by byla původně krytá plochým stropem, můžeme tedy uvažovat o primární poloze valené klenby. Podle sledovaného formátu cihel lze klenbu datovat do období rozsáhlých přestaveb kláštera v průběhu 17. či 18. století. Až v tomto období se také pravděpodobně výrazně mění konfigurace terénu. Zatímco současná niveleta povrchu terénu v prostoru sklepa CO16 dosahuje cca 223,5 m n. m., úroveň povrchu půdního typu (středověký terén, s. j. 6207) dokumentovaná v řezu P1 (akce A052/2008) je na niveletě 221,60 m n. m. Ještě v průběhu středověku je nutné připustit vznik uloženiiny s. j. 6206 (povrch na niveletě 221,90 m), ale i v tomto případě činí nárůst terénu v období novověku (18. století?) západně od objektu CO16 asi 1,6 m. Tím se z původně polozahloubeného objektu CO16 stává sklepní prostor (Holub 2009, 9). Výrazné změny nivelet terénu jsou v areálu kláštera v období velkých přestaveb v průběhu 17. a 18. století běžné. V prostoru severní a východní řady mnišských cel byl v tomto období terén navýšen až o 3 m (Holub 2008, 25–26). Tak došlo v celém areálu kláštera ke srovnání nivelet úrovní přízemí a venkovních prostor na přibližně stejnou výškovou hladinu, namísto původního svažitého terénu. Nižší niveletu středověkého terénu v oblasti Bednárný naznačuje také situace ve východní stěně objektu CO15. Ze tří odkrytých (dnes

sklepních) oken v této konstrukci lze dvě datovat do období gotiky (severní a střední okno). Velmi dobře se dochovalo vyzdění jejich špalet z vysokých gotických cihel. Na základě výše uvedených výškových bodů a s přihlédnutím k faktu, že se nacházíme na východním svahu, je velice pravděpodobné, že se původně jedná o okenní otvory přizemí západního křídla malého ambitu. Třetí, nejjižnější okenní otvor vznikl pravděpodobně v průběhu novověku už jako sklepní okno. Až na vyzdění stavebních detailů (okna) je východní obvodová stěna místnosti CO15 z kamenného zdiva (granodiorit místní provenience) s nahodilou až mírnou příměsí zlomků cihel.

Nálezová situace zjištěná archeologickým výzkumem v prostoru jižně od kostela Nejsvětější Trojice a v prostoru pod jižním křídlem malé kvadratury ukázala nálezy stavebních konstrukcí, jejichž vznik můžeme položit do období před založením kartuziánského kláštera v roce 1375. Jedná se o tři relikty odhalených konstrukcí a budov reprezentované zahlobenou částí stavby pod starým refektářem, polozahlobeným suterénem a průběžnou konstrukcí probíhající souběžně s jižní obvodovou zdí kostela. V prostoru pod tzv. starým refektářem křídla bratří byl dokumentován pozůstatek zahlobeného sklepa náležejícího snad dvouprostorové palácové stavbě upravené a částečně snesené později v souvislosti s rekonstrukcí jižního křídla malého ambitu. Sklep byl přístupný ze severozápadního kouta vstupní šíjí osazenou kamenným portálem. V rámci nejstarší architektury vyniká především velice dobře dochovaná polozahlobená část budovy CO16, původně s jedním vstupem a dvěma okny ve východní stěně, dvěma okny situovanými v severojižní ose ve středu kratších stěn a třemi (popřípadě čtyřmi) segmentově zaklenutými osvětlovacími nikami umístěnými při nárožích jižní a severní stěny. Objekt se v exteriéru jeví v první fázi jako neomítaný, pouze okenní a vstupní otvory a jejich špalety lemují úzký pás omítky. Záhy (ještě před výraznou pozdně gotickou přestavbou) byl objekt z exteriéru omítnut bílou jemnou omítkou s černě malovaným kvádrováním, která byla nalezena na severní stěně domu.

Nejstarší vzhled pojednávaného objektu nelze jednoznačně interpretovat. Za nejstarší stavbu lze snad považovat objekt tzv. Bednárný (CO16). Můžeme zde uvažovat o obytné věži s polozahlobeným sklepem, přístupné jinak z vnějšku do úrovně patra.⁵ Zda vznikl areál postupně a palácová stavba jihovýchodně od obytné věže byla přistavěna až později, či zda jeho zástavba vznikla jednofázově, nelze doložit. Naše poznatky o dokumentovaných stavbách, spolu s dalšími zjištěními učiněnými v historické zástavbě kláštera v bezprostředním okolí však dokazují, že sledované objekty jsou v rurálním prostředí středověkého Králova Pole zcela atypickým zjevem, stylově náležejícím spíše do prostředí středověkých měst či drobných feudálních sídel.

Závěrem je nutné říci, že sledování stavebních zásahů v oblasti tzv. Bednárný přineslo nové a zásadní poznatky ke stavebnímu vývoji Králova Pole a k počátkům zdejšího kartuziánského kláštera. Výsledky nejnovějších archeologických výzkumů vylučují lokalizaci markraběcího sídla dle J. Bukovského do jihozápadní části klášterního areálu (Bukovský 1991, 521). Též podpůrné argumenty pro tuto lokalizaci markraběcího sídla ztrácejí v souvislosti s novými zjištěními na významu. O problematice stáří objeveného „hypocausta“ je pojednáno již výše. V průběhu prováděných výzkumů pak byl dále osvětlen i původ klíčové střílny zmiňované E. Králem (1888) a následně převzaté J. Bukovským a D. Cejnkovou (1975, 237) jako součást branského stavení vstupu markraběcího dvorce. Tato střílna, respektive okno ve tvaru klíčové střílny, bylo znovu odkryto v roce 2007 z interiéru převětu umístěného v síle zdiva barokní novostavby datované dendrochronologicky do závěru 17. století (Holub 2008, 14–15).

V souvislosti s výskytem zjištěných výstavných budov v jinak vesnickém prostředí Králova Pole 14. století je na místě přemýšlet o jejich významu a funkci. Spolu s dřívějšími zjištěními pozůstatků nejstarší architektury dochovaných v rámci areálu bývalého kartuziánského

⁵ Při rekonstrukci objektu nebyl v úrovni podlah přizemí zachycen žádný vstup, z toho vyplývá, že se snad nacházel v úrovni patra a že objekt byl minimálně o dvou nadzemních podlažích.

kláštera můžeme na základě těchto nejnovějších poznatků opodstatněně uvažovat o sídle moravského markraběte Jana Jindřicha v tomto prostoru, které je v písemných pramenech zmiňováno jako součást donace konventu.

Příspěvek vznikl s podporou projektu Moravskoslezská škola archeologických doktorandských studií II 404/09/H020.

Není-li uvedeno jinak, autorem vyobrazení je autor článku.

Literatura

- BUBEN, M. M., 2007: Encyklopedie řádů a kongregací v českých zemích II/2. Praha.
- BUKOVSKÝ, J., 1991: Kartuziánská architektura v Čechách a na Moravě I, Památky a příroda 16, 470–477.
- 1991: Kartuziánská architektura v Čechách a na Moravě. Část 2. Kartouzy založené panovníckým rodem Lucemburků na Smíchově a v Králově Poli, Památky a příroda 16, 520–534.
- 1991: Kartuziánská architektura v Čechách a na Moravě. Část 3. Ostatní českomoravské kartouzy a výzkum kartouzů na Slovensku. Kartuziánské komunity dnes a expozice věnované kartuziánskému řádu, Památky a příroda 16, 584–599.
- 1994: Královopolský kartouz. Brno.
- BUKOVSKÝ, J.–CEJNKOVÁ, D., 1975: Středověké nálezy ve vnitřním obvodu bývalého kartuziánského kláštera v Králově Poli, Památková péče 35, 235–249.
- BUKOVSKÝ, J.–FLODROVÁ, M.–RÁBOVÁ, Z.–HONZÍK, J. M.–HOLUB, P.–MERTA, D.–ANTL, J.–SADÍLEK, J.–VRÁNA, V., 2005: Cartusia brunensis, dějiny královopolského kláštera a jeho proměny v 21. století. Brno.
- FOLTÝN, D. A KOL., 2005: Encyklopedie moravských a slezských klášterů, Praha.
- HOLUB, P., 2008: Brno-Královo Pole, Božetěchova 2, rekonstrukce areálu FIT VUT v Brně, NZ o provedení archeologického výzkumu z akcí A006/2006, A015/2006, A090/2006, doplňující stavebně historický výzkum akce A090/2006, NZ č. j. 31/08 ulož. v archivu Archaia Brno, o. p. s.
- 2008a: Brno, Božetěchova 2, pasportizace objektu Bednárný (stavebně historické vyhodnocení), NZ č. j. 52/08.
- 2009: Brno-Královo Pole, Božetěchova ul., rekonstrukce objektu tzv. Bednárný, NZ č. j. 09/09 ulož. v archivu Archaia Brno, o. p. s.
- HOLUB, P.–KOLAŘÍK, V.–MERTA, D.–PEŠKA, M.–POLÁNKA, P.–SEDLÁČKOVÁ, L.–ZAPLETALOVÁ, D.–ZŮBEK, A., 2004: Předběžné výsledky záchranných archeologických výzkumů v Brně v roce 2003, PV 45 (2003). Brno.
- 2006: Brno (okr. Brno-město), PV 47, 16–220. Brno.
- 2007: Brno (okr. Brno-město), PV 48, 410–461. Brno.
- HOLUB, P.–KOLAŘÍK, V.–MERTA, D.–PEŠKA, M.–SEDLÁČKOVÁ, L.–ZAPLETALOVÁ, D.–ZŮBEK, A., 2009: Brno (okr. Brno-město), PV 50, 345–376. Brno.
- 2010: Brno (okr. Brno-město), PV 51, 395–401. Brno.
- HOLUB, P.–KOVÁČIK, P.–MERTA, D.–PEŠKA, M.–PROCHÁZKA, R.–ZAPLETALOVÁ, D.–ZŮBEK, A., 2002: Předběžné výsledky záchranných archeologických výzkumů v Brně v roce 2001, PV 43 (2001), 71–114. Brno.
- HOLUB, P.–KOVÁČIK, P.–MERTA, D.–PEŠKA, M.–ZAPLETALOVÁ, D.–ZŮBEK, A., 2003: Předběžné výsledky záchranných archeologických výzkumů v Brně v roce 2002, PV 44 (2002), 57–100. Brno.
- HOSÁK, L., 2004: Historický místopis země Moravskoslezské. Praha. Reprint Praha 1938.
- JAN, L., 2004: Ves a klášter ve středověku (1240–1526). In: Milan Řepa a kol., Dějiny Králova Pole, 26–69. Brno – Královo Pole.
- KONEČNÝ, L., 1983: Odkryv teplovzdušného zařízení na hradě Vranově nad Dyjí a jeho postavení v evropském vývoji, AH 8, 449–470.
- KOVÁČIK, P.–MERTA, D.–PEŠKA, M.–PROCHÁZKA, R.–SADÍLEK, J., 2001: Předběžné výsledky záchranných archeologických výzkumů v Brně v roce 2000, PV 42 (2000), 75–107. Brno.
- KRAL, E., 1888: Geschichte der Karthause Königsfeld bei Brunn von ihrer Erbauung im Jahre 1375 bis zum gegenwart. Brünn.
- KUČA, K., 2000: Brno, vývoj města, předměstí a připojených vesnic. Praha.
- ŘEPA, M. A KOL., 2004: Dějiny Králova Pole. Brno-Královo Pole.
- SAMEK, B., 1994: Umělecké památky Moravy a Slezska 1. A–I. Praha.

Zusammenfassung

Zur Lokalisierung der Sommerresidenz von Markgraf Johann Heinrich in Brünn – Königsfeld

Als in den Jahren 1369–1375 in dem in der Nähe der Stadt Brünn gelegenen Dorf Königsfeld ein Kartäuserkloster entstand, wurde es im Rahmen der Stiftung auch mit vielen Besitztümern beschenkt. Unter anderem erhielt es auch eine Adelsresidenz des Markgrafen Johann Heinrich, die auf dem Gelände des heutigen Klosters gesucht werden muss. Man kann davon ausgehen, dass die Residenz, bevor die eigentliche typische Kartäuseranlage errichtet wurde, über einen gewissen Zeitraum als sogenanntes Klosterprovisorium diente.

Von den in den Jahren 2006–2009 durchgeführten archäologischen und bauhistorischen Grabungen war auch der Teil des Klosterkomplexes betroffen, der dicht an die Dreifaltigkeitskirche anschloss. Im Raum des kleinen Ambitus und in dessen nächster Umgebung wurden Bauten identifiziert, die in die Vorklosterzeit datiert werden können.

Bei ihnen handelt es sich um drei Relikte freigelegter Konstruktionen bzw. Gebäude, namentlich um den eingetieften Teil eines Baues unter dem alten Refektorium, um ein halb eingetieftes Souterrain und um eine durchgehende, parallel zur südlichen Außenmauer der Kirche verlaufende Konstruktion. Im Zusammenhang mit dem Vorkommen dieser Bauten in der ansonsten ländlichen Umgebung von Königsfeld müssen dahingehend Überlegungen angestellt werden, ob es sich hierbei gerade um die Überreste der markgräflichen Residenz in Form eines Herrenhofs mit Wohnturm und Palas handelt. Die entdeckte, in Ost-West-Richtung verlaufende, durchgehende Konstruktion deutet wohl die Umfriedung des Areals an.

Die jüngsten Erkenntnisse über die Entwicklung des Klosterareals haben so die früher veröffentlichte Lokalisierung der markgräflichen Residenz in der südwestlichen Ecke des Komplexes ersetzt.

Der Beitrag entstand im Rahmen des Förderprojekts Mährisch-Schlesische Schule archäologischer Doktorandenstudien II 404/09/H020.

Soweit nicht anders vermerkt, stammen alle Abbildungen vom Verfasser.

