

Hanuliak, Milan; Šefčáková, Alena

Vrcholnostredoveký objekt s telom zomrelého zo Senca-Svätého Martina

Archaeologia historica. 2011, vol. 36, iss. 2, pp. 471-482

ISSN 0231-5823 (print); ISSN 2336-4386 (online)

Stable URL (handle): <https://hdl.handle.net/11222.digilib/128216>

Access Date: 17. 02. 2024

Version: 20220831

Terms of use: Digital Library of the Faculty of Arts, Masaryk University provides access to digitized documents strictly for personal use, unless otherwise specified.

Vrcholnostredoveký objekt s telom zomrelého zo Senca-Svätého Martina

MILAN HANULIAK – ALENA ŠEFCÁKOVÁ

Abstrakt: Polykultúrna lokalita leží na SV okraji osady Svätý-Martin. V rokoch 1976–1978 bola odkrytá centrálna časť jej areálu s 31 objektmi. Sedemnást z nich pochádza z 11.–12. storočia. Najdôležitejší z nich je objekt 5/77. V jeho výplni sa vo výnimočnej polohe našla kostra dospelého muža. Skutočné príčiny uloženia zomrelého do jamy nepoznáme. Podľa robustnejšej stavby tela môžeme pripustiť, že jedinec patril k vojenským oddielom a zahynul v boji na cudzom území. Môže však ísť aj o príslušníka miestnej komunity, ktorý zomrel za výnimočných okolností spojených s „nečistou smrťou“. Z týchto príčin nemohol byť pochovaný na pohrebisku tohto sídliska. Jeho telo bolo preto iba vrhodené do prázdnej obilnej zásobnice.

Kľúčové slová: Slovensko – sídlisko – vrcholný stredovek – výnimočná inhumácia.

A Construction from the High Middle Ages with a Body from Senec-Svätý Martin

Abstract: A poly-cultural site has been located on the north-eastern edge of the village of Svätý Martin. The central section of the area, with 31 constructions, was unearthed in 1976–1978. Seventeen of them date to the 11th–12th centuries. The most important is pit no. 5/77 that contained the skeleton of an adult male. Why the body was deposited in the pit is unknown. Judging by the man's robust build, he may have been a soldier who died in a fight on foreign territory. However, he might have also been a member of the local community who died under circumstances preventing his interment in consecrated ground and the body was thrown into an empty grain storage pit.

Key words: Slovakia – settlement – high Middle Ages – exceptional inhumation.

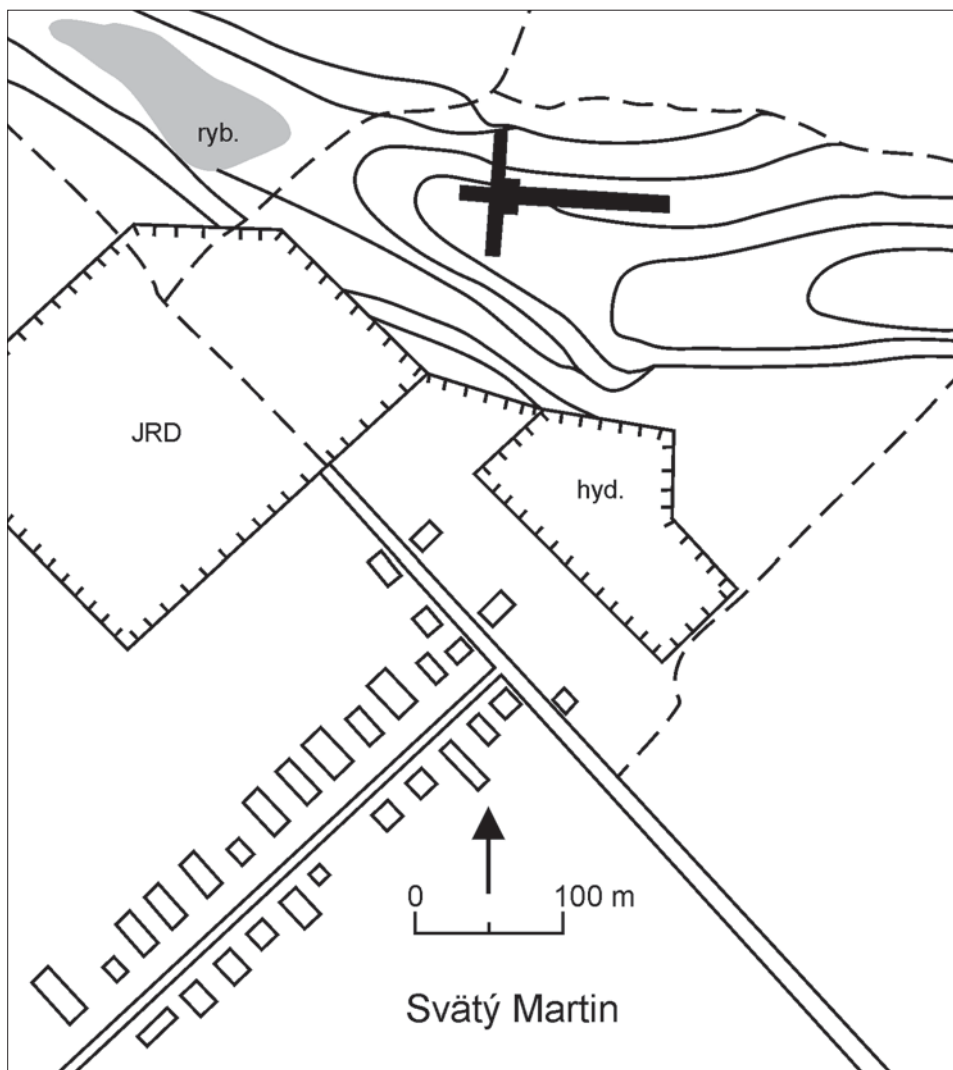
Úvod

Vyhodnocovaný objekt je súčasťou náleziska lokalizovaného na území osady Svätý Martin, ktorá je administratívne pričlenená k blízkemu okresnému mestu Senec. K objaveniu lokality došlo v roku 1976 počas rekultivačných prác. K prvým trom objektom, zdokumentovaných pracovníkmi Archeologického múzea SNM z Bratislavy, pribudli ďalší reprezentanti v priebehu nasledujúcich rokov 1977–1978 (Hanuliak–Mináč 2008, 639).

Sídlisko

Evidované objekty patria do sídliskového areálu umiestneného na severnom svahu skloneného do korytovitej depresie so stredovou osou v línii ZSZ–VJV (obr. 1). Z preskúmaných 31 objektov sa so stredovekým úsekom spája 22 reprezentantov. Staršiu fázu osídlenia z poslednej tretiny 9. – začiatku 10. storočia reprezentuje päť objektov. Do mladšej, t. j. vrcholnostredovekej fázy patrí 17 objektov (obr. 2). Ide o dve obytné polozemnice (objekty 1/78, 13/78), dve hospodárske polozemnice (objekty 3/76, 4/78), dve obilné zásobnice (objekty 5/77, 11/78), šesť zásobných jám (objekty 3/77, 4/77, 7/77, 14/77, 2/78, 10/78), dve exteriérové kupolové pece (objekty 2/76, 5/78), dve otvorené ohniská (objekty 1/77, 2/77) a líniový žlab (Ž/78).

Početnosť a skladba evidovaných objektov nie je z celkového pohľadu reprezentatívna. Dôvodom tohto stavu je aj sondážna metóda odkryvu sídliskového areálu zvolená pre obmedzenú kapacitu finančných a ľudských zdrojov. Z uvedeného dôvodu i s prihliadnutím k konfigurácii terénneho prostredia treba predpokladať, že sa archeologickým výskumom odkryla časť z centrálného úseku niekdajšieho sídliskového areálu. Charakteristické prvky postrehnuté v skladbe keramického materiálu ohraničujú uvádzanú fázu osídlenia zhruba 11. až polovicou 12. storočia. Zaznamenané zložky charakteristík sídliskových objektov s početnosťou a typovou skladbou reprezentantov materiálnej kultúry nie sú v drvivej väčšine prípadov výnimočné. Na druhej strane sú však dostačujúce k zaradeniu tejto lokality medzi rurálne sídliská z prvej fázy vrcholnostredovekého obdobia evidované na území dnešného



Obr. 1. Senec-Svätý Martin. Poloha lokality v teréne.

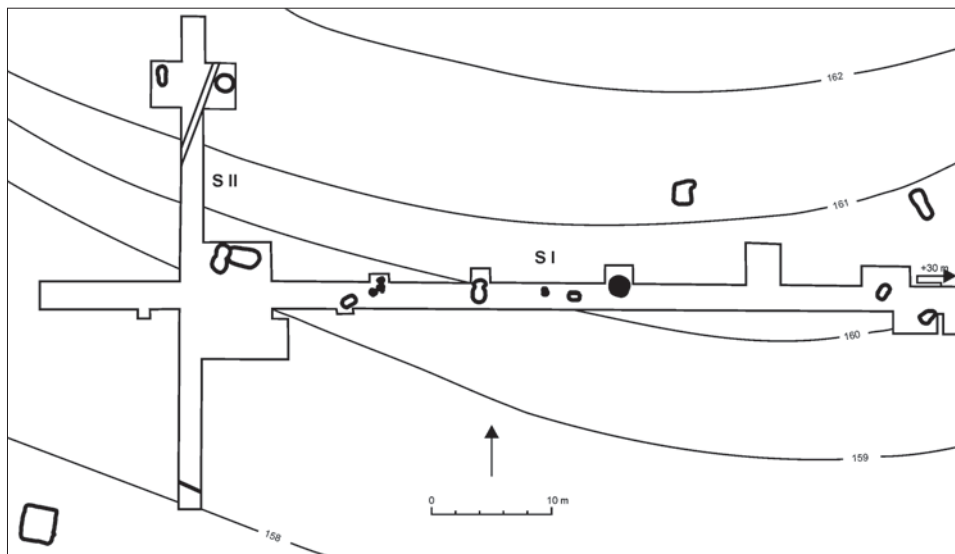
Abb. 1. Senec-Svätý Martin. Lage der Fundstelle im Gelände.

Slovenska. Pre reprezentantov tejto kategórie, bližšie definovaných M. Ruttkayom (1998, 39–43; 1999, 12–17), je okrem iného príznačný predovšetkým rozptýlený spôsob umiestnenia objektov na ploche i vcelku štandardný pomer zástupcov obytnej funkcie a objektov hospodárskeho využitia. Z obmedzenej kolekcie výnimočných zložiek z evidovaného súboru materiálového fondu si zvýšenú pozornosť zasluhuje objekt 5/77.

Objekt 5/77

Z primárneho hľadiska ide o jamovitý objekt, ktorý má na úrovni zistenia kruhovitý tvar s priemerom 185 cm (obr. 3). Jeho steny klesajú do priehlbne hrúškovitého prierezu s maximálnym vydutím o priemere 205 cm. Od tejto línie sú steny oblúkovite zošíkmené k rovnému dnu, ktoré má v hĺbke 235 cm priemer 65 cm.

Z uvedených základných charakteristík vyplynie, že objekt 5/77 patrí do kolekcie stredovekých obilných zásobníc. K predmetnému spôsobu využitia predurčovalo zástupcov

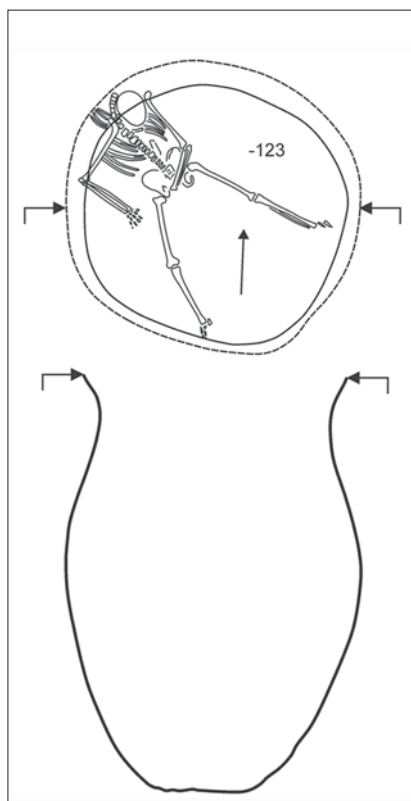


Obr. 2. Senec-Svätý Martin. Plán preskúmanej časti sídliska z 11. – polovice 12. storočia.

Abb. 2. Senec-Svätý Martin. Planskizze des untersuchten Teils der Siedlung aus dem 11. – Mitte 12. Jhdt.

tejto skupiny účelové sformovanie jamy doplnené primeranou hĺbkou a objemom. Tieto elementy sú rozhodujúce, aby označené objekty boli v sídliskovom prostredí využívané k dlhodobějšímu uskladňovaniu agroproduktov. Medzi tieto komodity s určitostí patrili obilniny, pre ktoré zásobnice poskytovali najvhodnejšie skladovacie možnosti (Nekuda 2000, 102; Ruttkay 2002, 265). Bez experimentálneho overenia sa však z dnešného pohľadu nedá zodpovednejšie posúdiť miera vplyvu rozdielného sformovania jamovitých priehlbni k ich účelovosti (Čaplovič 1983, 376). V Senci-Svätom Martine boli totiž dva varianty s rozdielnym prierezom a kubatúrou zastúpené iba jediným objektom.

Prvým z nich je objekt 11/78 s kotlovitým prierezom tela a objemom 1,8 m³. Druhý typ reprezentuje pertraktovaný objekt 5/77 s hruškovitým prierezom a objemom cca 5 m³. Maximálne vydutie jeho priehlbne je umiestnené zhruba v strede zvislej línie. Významnejší prvok predstavuje zúženie telesa v hornom úseku. Vďaka tejto úprave sa vytvorilo zahrdlenie so zmenšeným priemerom ideálnym pre spoľahlivejšie prekrytie skladovacieho priestoru prostredníctvom slamy, zhutneného hlinitého zásypu zafaženého kameňmi (Nekuda 2000, 102). Nemožno pochybovať o tom, že touto cestou zabezpečená vyššia hermetickosť pozitívne ovplyvnila ustálenosť teplotného režimu a prispela k skvalitneniu skladovacích pomerov počas dlhodobějšího časového úseku.



Obr. 3. Senec-Svätý Martin. Objekt 5/77 s telesnými zvyškami ľudského jedinca.

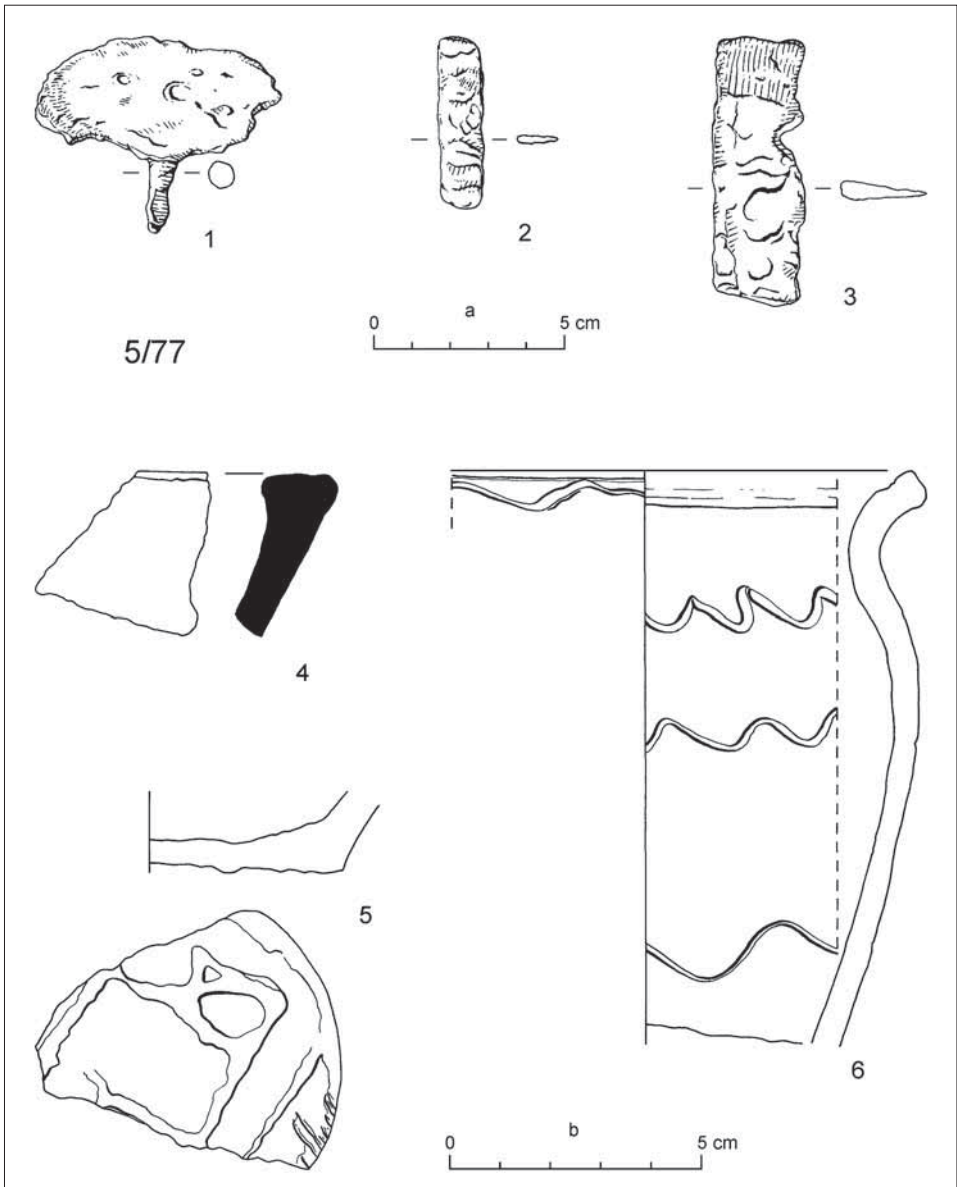
Abb. 3. Senec-Svätý Martin. Objekt 5/77 mit den leiblichen Überresten eines menschlichen Individuums.

Po detailnejšom posúdení zdokumentovaných metrických údajov nemožno prehliadnúť, že na úrovni zistenia, t. j. v nivelete sprasového podložia má zahrdenie jamovitej priehlbne priemer až 185 cm. Tento údaj je nesporne vyšší ako ideálny rozmer predmetnej časti v rozmedzí 50–60 cm uvádzaný V. Nekudom (2000, 97). K priblíženiu pôvodného priemeru hrdla objektu 5/77 chýbajú relevantné informácie. S veľkou pravdepodobnosťou išlo o úspornejší rozmer, aký sa zaznamenal počas archeologického výskumu. Nepriamo to naznačuje spodný úsek výplne obilnej zásobnice. Táto časť je totiž až do úrovne siahajúcej 112 cm nad dno jamy vyplnená svetlo sfarbenou sprasovou hlinou homogénnej štruktúry. S veľkou pravdepodobnosťou ide o zeminu, ktorá po vybratí uskladneného obilia odpadla z horných častí zvislých a zošikmených stien zásobnice. Neprekvapí preto, že v predmetnej zemine chýbajú reprezentanti materiálnej kultúry rozptýlení zvyčajne v zásypovej vrstve výplne.

Z hornej časti obilnej zásobnice sa získali predmety materiálnej kultúry. Do ich nepočítnej kolekcie patria keramické fragmenty. S výnimkou jediného exemplára z misovitej nádoby s kónicky rozšíreným telom a priemerom ústia 16 cm (obr. 4:4), zvyšné črepy pochádzajú z hrncovitých nádob. Väčší význam majú spomedzi nich zástupcovia z horných častí s ústím. Tri exempláre tohto druhu majú okraj s priemerom 20 cm, jeden kus má priemer 22 cm. Ich von vyhnuté ústia ukončuje kužeľovito zrezaný okraj. Horné časti stien týchto nádob zdobia dve až tri línie jednoduchej vlnovky vyhotovenej jednohrotým nástrojom (obr. 4:6). Z ôsmich črepov pochádzajúcich z tiel nádob sú štyri bez výzdoby. Na zvyšných štyroch exemplároch sa postrehol motív stredne vysokej jednoduchej vlnovky a horizontálnej obežnej línie. Dva zlomky z dna s priemerom 13 cm boli rovné a hladké bez stôp po piesčitej podsýpke. Jeden exemplár s konkávne vyhnutou líniou zdobila reliéfna značka (obr. 4:5). Jej tvar nemožno špecifikovať pre fragmentárne zachovanie tohto zlomku. S istou dávkou pravdepodobnosti ide o časť kvadratického motívu umiestneného v obvodovom prstenci. Základ keramickej hmoty opísaných exemplárov tvorila plavená hlina s premenlivým obsahom drobných kamienkov, jemnozrnného piesku s prímесou striebristej sludy. Vyšší podiel tuhy sa preukázal iba v črepe z misovitej nádoby (obr. 4:4).

V porovnaní s nepočítanou keramickou kolekciou boli exempláre zvyšných zástupcov materiálnej kultúry ešte sporadickejšie. Táto skutočnosť však nie je neobvyklá, pretože sa s ňou stretávame aj na iných súvekých lokalitách (Fusek 2000, obr. 6; 2008, obr. 7; Vlko-linská 2007, obr. 7). Aj tieto vrcholnostredoveké osady patria akiste k drvivej väčšine tých, kde osídlenie nebolo ukončené náhle v dôsledku násilnej bojovej akcie či iného zásahu katastrofického charakteru. Oveľa prijateľnejšie sú úvahy o postupnom a cieľavedomom opúšťaní sídliskového areálu vyvolanom viacerými dôvodmi. K nim mohli patriť nedostatky cyklického poľnohospodárstva, ekologicko-hospodárske príčiny, zmenená štruktúra osídlenia mikroregiónu resp. iné neznáme okolnosti s postupne sa šíriacimi účinkami (Měřínský 2008, 11–12). V súlade s tým mohol byť pri opúšťaní osady odnesený všetok využiteľný mobiliár s výnimkou zjavne nefunkčných artefaktov a predmetov, ktoré unikli pozornosti. Opodstatnenosť takejto predstavy potvrdzuje aj objekt 5/77 zo Senca-Svätého Martina. Z jeho výplne sa získali iba dva nefunkčné zlomky z čepelí nožov strednej veľkosti (obr. 4:2, 3). K stavebnému kovaniu zasa patrí plochá kruhová hlavica železného klinca s odlomenou hrotitou časťou (obr. 4:1).

Posledným reprezentantom dosiaľ pertraktovaného fondu pamiatok je skelet ľudského jedinca, ktorého prítomnosť sa hlavnou mierou pričínila o výnimočnosť dosiaľ opísaného objektu 5/77. Podľa polohy skeletu spočíval tento jedinec v sediacej polohe v na úrovni sterilného hlinitého zásypu siahajúceho do hĺbky 123 cm (obr. 3). Zošikmená horná časť trupu sa lopatkami a hlavou opierala o zásypový kužeľ sterilnej hliny a SZ úsek steny objektu. Dolné končatiny boli rozťahnuté. Ich kosti ležali vo vystretej línii. Pravá horná končatina bola v lakti pravouhlo zalomená, predlaktie ľavej smerovalo do panvy.



Obr. 4. Senec-Svätý Martin. Výber nálezov z objektu 5/77.

Abb. 4. Senec-Svätý Martin. Auswahl an Funden aus Objekt 5/77.

Antropologická analýza

V zásobnici bola nájdená takmer celá, čiastočne poškodená kostra dospelého jedinca robustnej stavby a s výrazným reliéfom svalových úponov. Dobre zachované symetrické cranium má narušenú oblasť nosa. V norma frontalis sa tvár javí ako hranatá, lebka má tubera frontalia naznačené, arcus superciliares vyklenuté, sutura metopica perzistuje medzi očnicami (9 mm), margo supraorbitalis je oblé, europoidné očné hĺbkové hranaté, margo inferior aperturae piriformis antropínnej formy a fossae caninae hlboké.

V norma lateralis je glabella lebky výrazná, šikmo postavené očné sú uzavreté, spina nasalis anterior stredná (3. stupeň), čelo klenuté a tubera parietalia naznačené. Na lebke

sa nachádzajú ossa suturarum v sutura lambdoidea (naľavo jedna, napravo tri) a napravo vložená kosť os fonticulatorum asteriacum. Na kraniu s výrazným tvárovým reliéfom je široká sutura sphenoparietalis, pretiahnuté záhlavie, protuberantia occipitalis externa slabá, arcus zygomatici hrubé, processus retromarginalis veľmi veľký. V oblasti pred metrickým bodom lambda je viditeľné oploštenie lebky.

V norma verticalis má cranium birsoidný tvar a viditeľné zygomatické oblúky (phae-nozygia). V norma occipitalis vidno vysoký oblúk lebky s rovnobežnými stenami a dvakrát klenutou bázou; povrch šupiny záhlavnej kosti tvoria značné nuchálne čiary a okcipitálny kríž, processus mastoidei sú stredné. Na ľavej strane os occipitale vidno malý osteom (4 × 5 mm). V norma basalis má cranium naznačený torus palatinus a takmer zrastená čiastočne vlnitá sutura palatina transversa prebieha priečne.

Poškodená mandibula má bradu z boku prominujúcu, zdola širokú, zhora viditeľné planum alveolare aj mentum. Ďalej sa na nej nachádzajú obojstranne jednoduché foramina mentalia, trňovitá spina mentalis a evertované mandibulárne uhly. Oblasť zubných oblúkov a processus articularis mandibulae sú poškodené, takže ich nemožno hodnotiť. Trigonum mentale má tvar obráteného T, corpus mandibulae je stredné, na poškodených mandibulárnych uhloch sa nachádza značná vyvýšenina.

Z celkového počtu 32 trvalých zubov je 9 intravitálne a štyri postmortálne stratené, v oblasti koreňov pravého horného M³ a pravého dolného P₂ sú stopy po hnisavých ložiskách – abscesoch, na ľavom hornom ¹M veľký kaz. Chrup je značne opotrebovaný, abrázia zubov dosahuje 2. až 4. stupeň. Mandibulárne incízívy, kaníny a premoláre majú obrúsenú celú sklovinu; maxilárne kaníny a premoláre majú korunku usurovanú skoro ku krčku, ale moláre majú iba čiastočne obrúsenú sklovinu s miestami obnaženého dentínu.

Na špecifikáciu kraniologických metrických charakteristík lebky boli využité kategórie mier zostavené na základe databázy pozostávajúcej z kraniologických mier 88 etnických skupín z celého sveta. Podľa indexov je mezokranná lebka stredne dlhá s úzkym neurokraniom, širokými očnicami, širokým nosom a širokým foramen magnum. Jej simotický index zodpovedá európidom. Podľa mier je najmenšia šírka čela lebky (ft-ft) veľká, najväčšia šírka čela (co-co) stredná, biaurikulárna šírka (au-au) a najmenšia biasteriálna šírka (ast-ast) sú malé, šírka foramen magnum je veľká, výška lebky (ba-b) stredná, nadušná bregmatická výška (po-b) nízka, horizontálny obvod lebky, priečný oblúk mozgovne (po.b.po), pozdĺžny oblúk mozgovne (n.o), čelový oblúk (n.b), temenný oblúk (b.l), okcipitálny oblúk (l.o), čelová tetiva (n-b) a temenná tetiva (b-l) sú stredné. Okcipitálna tetiva (l-o) je malá, dĺžka tváre (ba-pr) veľká, šírka strednej tváre (zm-zm) a výška tváre (n-gn) sú malé, výška hornej tváre je veľmi malá (n-pr), maxilloalveolárna dĺžka stredná. Priemerná kapacita lebky je 1281 cm³. Kondylárna šírka (kdl-kdl), bigoniálna šírka (go-go) a výška ramena mandibuly sú veľmi veľké, výška brady (id-gn) je malá, celkový profilový uhol (n-pr-OAE) hyperorthognátny, profilový uhol nosa (n-ns-OAE) orthognátny – veľmi veľký, uhol ramena mandibuly stredný.

Poškodené stredne robustné a veľké stavce chrbtice sú zachované v plnom počte a možno na nich pozorovať degeneratívne zmeny. Na hrudných a bedrových stavcoch je spondylosis deformans 2. až 4. stupňa a Schmorlove uzly; na krčných stavcoch C5, C6 a hrudnom stavci Th 11 aj spondylarthrosis. Os sacrum je fragmentárne. Poškodené os sternum má stratené manubrium aj processus ensiformis, corpus stredne dlhý až dlhý a úzky. Robustné rebrá sú poškodené.

Prevažne poškodené dlhé kosti horných aj dolných končatín majú prirastené epifýzy. Klavikuly sú stredne zakrivené, lopatky fragmentárne, jedine vretenné kosti sú zachované pomerne dobre. Extremitas acromialis pravej klavikuly je rozšírená, na spodnej strane s osteofytmi vytvárajúcimi náznak akejsi „kapsy“, čo môže byť spôsobené zápalom (osteomyelitis so subperiostálnym abscesom?). Ďalšie osteofyty sa nachádzajú na pravej vretennej kosti na tuberositas radii (zrejme artrotické zmeny).

Na poškodených až fragmentárnych robustných panvových kostiach je sulcus praeauricularis úzky a hlboký, arcu composé tvorí plynule nadväzujúci oblúk, dolný okraj ischiopubickej

vetvy vybočuje náhle v crista phalica, facies auricularis tvorí ostrejší uhol bez zaškrtienia, poškodená spina ischiadica je plošne hranatá. Reliéf symfýzy nemožno hodnotiť.

Poškodené stehnové kosti nemajú vytvorený trochanter tertius a ich linea aspera je úzka a vysoká. Femury majú pilaster a sú hyperplatymerné. Veľkosť vertikálneho priemeru ľavej caput femoris je mužského charakteru (51 cm). Dlhé kosti predkolenia sú poškodené, ľavá tibia je euryknemná (pravá nehodnotiteľná). Na základe morfoskopických a metrických znakov, stupňa sexualizácie (DS) lebky (+ 0,89), postkraniaľneho skeletu (+ 1,67), spolu (+ 1,28) a robustnej stavby kostry s robustným reliéfom svalových úponov ide o muža, podľa rozmerov dlhých kostí, vysokej postavy (cca 172 cm), ktorý zomrel vo veku maturus II (50–59 rokov). Artrrotické a degeneratívne zmeny na horných končatinách a chrbtici zodpovedajú veku.

Diskusia

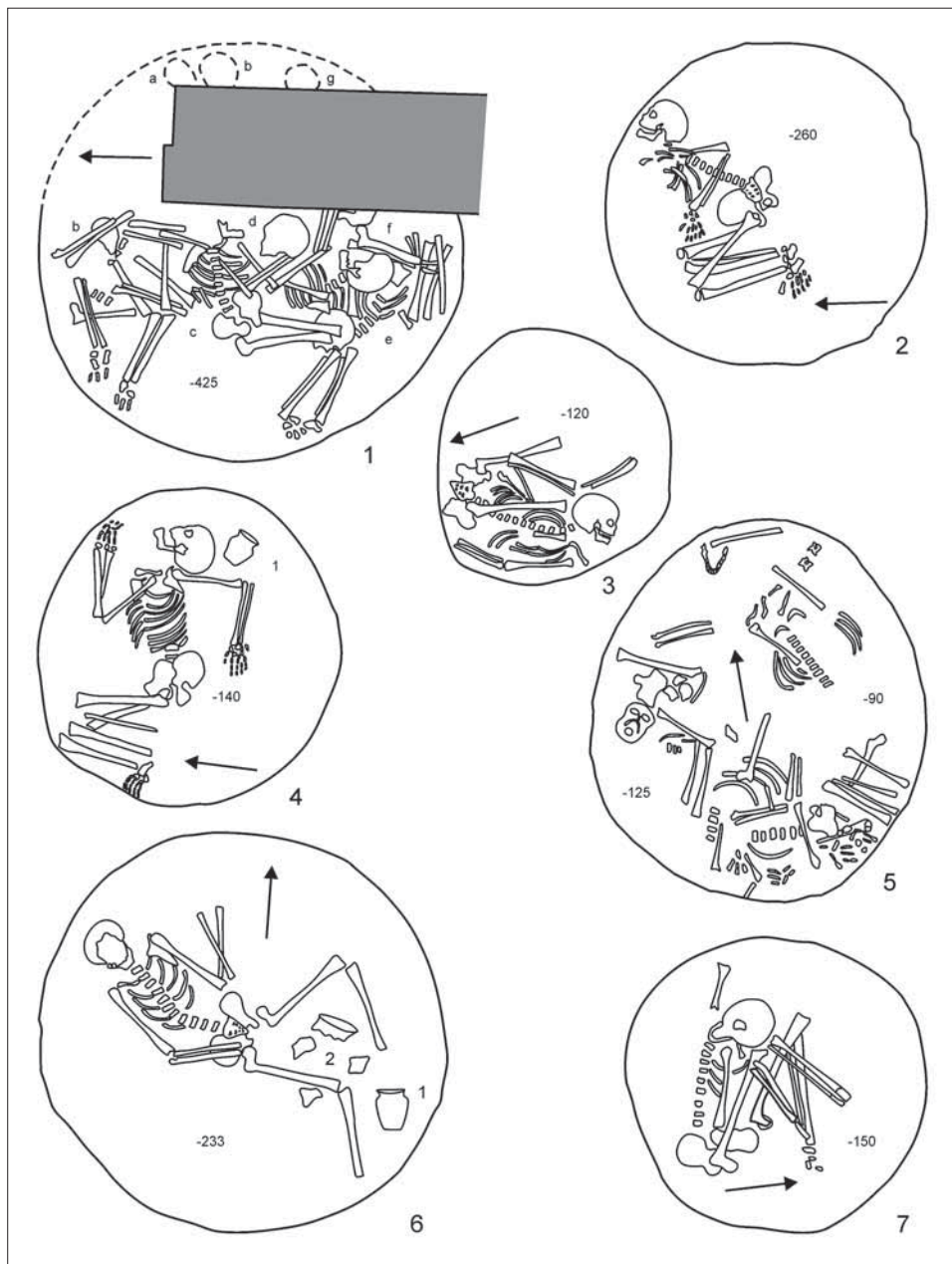
Na základe postrehnutých charakteristík možno zomrelého z objektu 5/77 začleniť do kolekcie známych prípadov z 9.–12. storočia, v ktorých boli telesné zvyšky jedincov nájdené v hlbších jamovitých objektoch. Z územia Slovenska ide celkovo o 21 lokalít s 37 objektmi.

Medzi nimi dominujú predovšetkým obilné zásobnice využité uvedeným spôsobom po strate ich primárnej funkcie. Telá zomrelých s miernou prevahou dospelých mužov ležali v spodných častiach ich výplne. V drvivej väčšine prípadov išlo o výnimočné polohy (obr. 5). Trup bol pritom ohnutý až pokrčený na pravom alebo ľavom boku, sporadicky sa objavila aj poloha na bruchu. Horné a dolné končatiny boli vykrútené i pokrčené. Často zámerne poškodená lebka sa nachádzala v neprirodzenej pozícii. Nie je prekvapivé, že v takýchto objektoch s prejavmi podpriemerného sociálneho statusu zomrelých, signalizovaného aj uložením tela, pohrebný inventár vo výraznej väčšine prípadov chýbal (Hanuliak 1997, 171–173; 2004, 40–41, 111; 2004a, 44–45).

Uvedené základné charakteristiky neštandardného posmrtného zaopatrovania tiel jedincov neposkytujú možnosť rozhodnúť o dôvodoch, ktoré k nemu viedli. Podstatná časť z ich kolekcie je a zrejme i zostane pre nás neznáma. Značný podiel majú na tom počtom obmedzené kontexty nálezových situácií, ktoré boli s rozdielnou precíznosťou zdokumentované pri exploatovaní príslušných objektov. Je pritom isté, že ide iba o také zložky niekdajších ľudských aktivít, ktorých prejavy boli pretvorené do hmotnej, archeologicky postrehnuteľnej formy.

Medzi známe informácie v prvom rade patrí charakter samotných objektov. Ich reprezentanti sa svojim tvarom a rozmermi neodlišujú od iných súvekých objektov slúžiacich na uskladňovanie rôznorodých zásob. S výnimkou Malých Kosíh a Cífera-Páca (Hanuliak 1997, 159) tvoria zvyšní zástupcovia súčasť sídliskových areálov. Na základe určujúcich zložiek pohrebného ritu zo starších úsekov stredovekého obdobia možno skonštatovať, že pertraktovaným spôsobom inhumovaní zomrelí boli zámerne vyčlenení z príslušných rodinných zväzkov. Na túto možnosť poukazuje najmä skutočnosť, že ich telá neboli uložené do regulárnej hrovej jamy reprezentujúcej posmrtný príbytok (Pollex 2000, 407). Zjavný segregančný princíp znásobuje aj odsunutie miesta posledného odpočinku mimo priestor občinovej nekropoly, kde boli pochovaní bezúhonní členovia každej komunity. Prostredníctvom uvedených aktivít boli účelovo prerušené sociálne väzby nevyhnutné k spoločnej existencii zomrelých v záhrobnom svete (Hanuliak 2007, 94–95).

Ďalším významným momentom sú polohy zomrelých v sídliskových objektoch. Ich formy sa zásadným spôsobom odlišujú od súvekej kanonizovanej pozície predurčenej k bezproblémovému prechodu jedincov z pozemského do záhrobného prostredia. Pre označený variant je príznačné telo uložené na chrbte vo vystretej polohe s končatinami súbežnými so stredovou osou, hlavou spočívajúcou na zátylku. V sídliskových objektoch sú naproti tomu zaznamenávané výrazné až extrémne odchýlky v uložení trupu dopĺňané neprirodzenou pozíciou končatín i hlavy. Reprezentanti tejto kategórie sú identickí s prejavmi protivampirických praktík aplikovanými v obmedzenej miere aj na regulárnych



Obr. 5. Jedinci v sídliskových objektoch. 1 - Bratislava-Staré Mesto-Ventúrska ul. 3-5; 2-5 - Mužla-Čenkov-Vilmakert; 6 - Nitrianska Streda; 7 - Nitra-Staré Mesto-Farská ul. 14.

Abb. 5. Individuen in Siedlungsobjekten. 1 - Bratislava-Altstadt-Ventúrska-Str. 3-5; 2-5 - Mužla-Čenkov-Vilmakert; 6 - Nitrianska Streda; 7 - Nitra-Altstadt-Farská-Str. 14.

pohrebiskách. Ich poslaním bolo príslušných zomrelých v hrobe znehybníť či uzamknúť, aby sa im znemožnilo absolvovanie cesty do záhrobia. Podobnú účinnosť malo aj nasmerovanie pozdĺžnej osi tela v škále severných, východných alebo južných azimutov orientácie. Ich príspevom sa obmedzila možnosť úspešného zavŕšenia púte do záhrobného prostredia, ktoré sa podľa vtedajších predstáv nachádzalo v mieste zapadajúceho slnka (Hanuliak 2004,

44; 2008, 29–30). S indikátormi zníženého sociálneho statusu úzko súvisí nielen absencia predmetov z osobného majetku označených jedincov. V drvivej väčšine prípadov chýbajú aj reprezentanti prikladaní pozostalými k pochovanému, aby mu poslúžili počas záhrobnej púte (Hanuliak 2004a, 40).

Z precízneho vyhodnotenia polôh telesných zvyškov v sídliskových objektoch vyplynie, že nejde o náhodné formy. Ich varianty sa nedajú zlúčiť iba s náhodným, resp. neusmereným vhodeným tel do príslušných jám. Za daných okolností by sa nevytvorila príležitosť k dodatočnej úprave tiel do obrannej pozície s preukázateľnou protivampirickou účinnosťou, využívanou k ochrane pozostalých členov komunit. Z aplikácie vykonaného aktu takisto vyplynie, že k predpokladanej manipulácii dochádzalo zakrátko po smrti pred mŕtvolným stuhnutím telesných zvyškov (Drozdová–Šedo 2004, 332–333). Súčasne nemožno rátať s dlhším časovým úsekom, počas ktorého by boli vykonané tradičné pohrebné obrady očistného, udobrovacieho a odlučovacieho charakteru, pretože sa ich prejavy v nálezových kontextoch nepostrehli (Hanuliak 2004a, 67).

Podľa dosiaľ zverejnených informácií možno pripustiť, že išlo s veľkou pravdepodobnosťou o výnimočných jedincov spájaných s nečistými a nebezpečnými skutočnosťami. Ich reálnu podstatu nepoznáme. Išlo však o také zložky závažného obsahu, pre ktoré boli títo posmrtno vyčlenení z miestnych komunit a inhumovaní netradičným ponížujúcim spôsobom s viacerými prvkami obranného charakteru. V súlade s dosiaľ známymi poznatkami o pohrebnom ríte zo starších úsekov stredovekého obdobia sú to archeologicky nepostrehnuteľné vlohy, fyzické alebo psychické defekty. Vylúčiť sa nedajú ani účinky závažných chorôb, neobvyklých spôsobov úmrtia vrátane samovraždy, utopenia a násilnej smrti. Do jej registra s určitosťou patria následky kriminálnych činov, násilných konfliktných situácií riešených v komunite a ozbrojených stretov postihujúcich útočníkov i obrancov (Drozdová–Šedo 2004, 226–231; Hanuliak 1997, 173, 175–178; 2004, 44–45; 2004a, 40–41). Overenie týchto hypotetických eventualít, ako i prípadné rozšírenie ich kolekcie, nie je možné pre obmedzenú vypovedaciu schopnosť archeologického pramenného materiálu.

Informácie tohto druhu nie sú takisto schopné priblížiť pôvodnú ekonomicko-sociálnu pozíciu týchto výnimočných reprezentantov počas ich života ani okolností úmrtia. Vcelku opodstatnené sú preto očakávania vkladané do výsledkov odborného spracovania kostrového materiálu, aj keď reálne možnosti tohto zdroja sú takisto obmedzené. Z evidovanej skupiny jedincov známych na území Slovenska boli antropológom preskúmané iba skelety v 39 % prípadov. Vo zvyšných prípadoch určili približný vek a pohlavie zomrelých archeológovia počas terénnych odkryvov. Netreba zdôrazňovať, že za daných okolností mohli ich pozornosti uniknúť nielen stopy po úderoch, bodných a rezných ranách, ale aj iných patologických prejavoch vyskytujúcich sa na osteologickom materiáli. Na druhej strane je isté, že ani antropológ nepostrehne prejavy tohto druhu ak boli postihnuté iba mäkké časti tkaniva. Jeho možnosti popri tom obmedzuje nízka kvalita zachovania kostrového materiálu (Drozdová–Parma–Unger 2008, 326; Krejsová–Vachút–Hejhal 2008, 393).

Z uvedených dôvodov sa naše možnosti, nevyhnutné k objasneniu dôvodov netradičnej inhumácie zomrelých v sídliskových objektoch, obmedzia opäť iba na hypotetické až špekulatívne interpretácie. Vzhľadom k poznatkom o porušenej stabilite náboženskej sféry ľudskej society počas obdobia pohansko-kresťanského synkretizmu v 9.–10. storočia sa zdá, že dôvod analyzovaných výnimočností spočíval v ochrane životných istôt pozostalých pred škodlivou pôsobnosťou nečistých zomrelých (Drozdová–Šedo 2004, 227). Vo vrcholnom stredoveku môžu byť určujúce dôvody netradičnej inhumácie vo väčšej miere zlúčiteľné s negatívnymi dôsledkami bojových stretov a s inými druhmi násilnej činnosti. K ich preukázaniu však chýbajú relevantné doklady. K nepočetným výnimkám patrí stredoveká dedina z Palárikova. Viaceré detaily nálezovej situácie naznačujú, že odkrytí ľudský jedinci boli usmrtení na sídliskovej ploche a nahádzaní do interiéru obydla. Podľa spôsobu uloženia boli do objektu vhození juvenilní jedinci, následne dospelá žena a muž. Takto vyplienené obydlie bolo neskôr zapálené. Telá jedincov boli posmrtno obhorené prepadnutou horiacou

strešnou konštrukciou. Okrem neobvyklého uloženia tiel v sídliskovom areáli poukazuje na násilný charakter akcie oddelená hlava nedospelého jedinca ležiaca v strede interiéru a špirálový charakter zlomenín, ktoré mohli vzniknúť iba na živej kosti obsahujúcej organické látky (Dočkalová 2004, 221). Skladba nálezového inventára indikuje spojenie tejto akcie s rabovaním územia tatárskymi jednotkami (Hanuliak 1999, 253–254). V Žlkovciach boli zasa telesné zvyšky ľudských jedincov nepietne pohodené v kupolovej peci z 13. storočia. Aj títo neboli po násilnej ozbrojenej akcii pochovaní na občinovej nekropole, resp. neležali ani v regulárnych hrobch. Ide opäť o územie západného Slovenska plieneného v roku 1241 tatárskymi oddielmi (Pavúk 1982, 220).

Na oboch lokalitách neboli telá zomrelých dodatočne intencionálne upravované do obrannej polohy späť s praktikami protivampirického charakteru. O analogickom prejave sa dá s istou dávkou rezervy uvažovať aj v prípade jedinca z objektu 5/77 v Senci-Svätom Martine. Poloha hornej časti trupu zomrelého na jednej strane pripúšťa, že jeho telo bolo do znefunkčnenej obilnej zásobnice vrhodené. Sediaca poloha sa mohla dotvoriť najmä preto, lebo sa trup chrbtovou stranou sčasti opieral o hlinitý zásypový kužeľ s konvexným profilom i stenu objektu. Po prihliadnutí k ťažisku telesnej hmotnosti by sa však následnej manipulácie dolné končatiny sotva ocitli vo vystretej polohe. Na základe tohto postrehu zdokumentovaná poloha pripomína aj zámerne dotvorený uvoľnený variant spánkovej pozície. Na druhej strane chýbajú doklady o vykonaní ďalších pietnych zložiek pohrebných obradov. V obilnici nájdené predmety materiálnej kultúry predstavujú súčasť jej zásypu a nemajú žiadny vzťah tomuto zomrelému.

K oveľa problémovjším momentom patrí snaha o osvetlenie okolností, následkom ktorých sa telo zomrelého ocitlo v predmetnom objekte. Očakávané informácie nepriniesla antropologická analýza kostrového materiálu. Podľa jej výsledkov ide o mužského jedinca vyššieho stredného veku (M-mat. II) s robustnejšou stavbou tela a výrazne vyvinutým reléfom svalových úponov. Prejavy značne opotrebovaných zubov a degeneratívnych zmien na chrbtici sú vcelku primerané dožitému veku 50–60 rokov. Nepreukázali sa žiadne somatické zvláštnosti, doklady po intravitálnom ani perimortálnom poškodení, ktoré mohli prispieť k úmrtiu jedinca.

Podľa robustnejšej stavby tela môžeme pripustiť, že jedinec z obilnej zásobnice 5/77 patril k príslušníkom vojenských oddielov bojujúcich na území juhozápadného Slovenska. V danom regióne neboli zriedkavé ozbrojené akcie tohto druhu. V 11. – polovici 12. storočia išlo o exponovaný priestor z rozhrania troch formujúcich sa feudálnych štátov, kde dochádzalo k viacerým priamym stretom bojovníkov zúčastnených strán i k plieneniu príslušného územia (Klein–Marsina–Ruttikay 1994, 119–121). Je možné, že počas istej, historicky nespresiteľnej akcie tohto druhu v najbližšom okolí spracúvaného sídliska, podľahol niektorý z bojovníkov smrteľným zraneniam. Keďže išlo o jedinca, ktorý nepochádzal z miestnej komunity a zahynul násilnou smrťou, nemohol byť pochovaný v regulárnom hrobe na občinovej nekropole. Môže však takisto ísť aj o príslušníka miestnej komunity, ktorý zomrel za výnimočných okolností spojených s „nečistou smrťou“. V súlade s vtedajšími zvykmi bolo jeho telo nenáročným spôsobom umiestnené v prázdnom jamovitom objekte a vzápätí zasypané hlinou z najbližšieho okolia. Keďže v areáli osady neboli postrehnuté doklady po náhlom devastačnom zániku osídlenia, je menej pravdepodobná spätosť tohto jedinca s miestnou komunitou, ktorý zahynul počas plienenia tohto rurálneho sídliska. Načrtnuté uzávery treba prijať s patričnou rezervou, pretože škála interpretačných možností je oveľa širšia ako skupina východiskových dokladov, ktoré máme k dispozícii.

Štúdia vypracovaná v rámci projektu 2/0034/11 VEGA.

Ilustrácie vyhotovil: M. Hanuliak.

Literatúra

- ČAPLOVIČ, D., 1983: Stredoveké zaniknuté dedinské osídlenie na východnom Slovensku, *SlArch* XXXI, 357–406.
- DOČKALOVÁ, M., 2004: Tafonomické aspekty v osteologické archeológii – Taphonomic aspects in osteological archeology, *Ve službách archeologie* 5, 214–222.
- DROZDOVÁ, E.–PARMA, D.–UNGER, J., 2008: Hromadný hrob z Brankovic. In: *Epidemie, kleski, vojny. Funeralia Lednickie 10* (Dzieduszycki, W.–Wrzesiński, J., ed.), 323–331. Poznań.
- DROZDOVÁ, E.–ŠEDO, O., 2004: Úvodní informace o objektu 6/86 s pohozenými lidskými i zvířecími kostrami z doby velkomoravské v Letonicích – Structure 6/86 with Animal and Human Skeletons in Letonice from the Era of Great Moravia, *Ve službách archeologie* 5, 223–235.
- FUSEK, G., 2000: Torzo stredovekého sídliska v Bielovciach – Überreste einer mittelalterlichen Wüstung in Bielovce, *SlArch* XLVIII, 101–158.
- 2008: Vrcholnostredoveké sídlisko v Nitre-Šindolka – Die hochmittelalterliche Siedlung in Nitra-Šindolka, *AH* 33, 27–40.
- HANULIAK, M., 1997: K problematike ľudských jedincov zo sídliskových objektov – Zur Problematik menschlicher Individuen aus Siedlungsobjekten, *SlArch* XLV, 157–182.
- 1999: Vrcholnostredoveké sídliskové objekty z Palárikova – Hochmittelalterliche Siedlungsobjekte aus Palárikovo, *Študijné zvesti AÚ SAV* 33, 243–256.
- 2004: Charakter a význam hraníc v časopriestorovej dimenzii pohrebného rítu z mladšieho úseku včasného stredoveku – Charakter und Bedeutung der Grenzen in der zeiträumlichen Dimensionen Begräbnisritus im jüngeren Abschnitt des Frühmittelalters, *AH* 29, 37–51.
- 2004a: Velkomoravské pohrebiská. Pochovávanie v 9.–10. storočí na území Slovenska – Gofsmährische Gräberfelder und Bestattung in 9.–10. Jahrhundert auf dem Gebiet der Slowakei. Nitra.
- 2007: Duchovná zložka každodenného života velkomoravských Slovanov. In: *Cyrl a Metod–Slovensko a Európa* (Nemcová, E.–Pířšová, J., ed.), 88–97. Trnava.
- 2008: Materiálna podstata v duchovnej kultúre velkomoravských Slovanov – Material Substance in spiritual cultura of Great Moravian Slavs, *Konštantínove listy* 1, 26–40.
- HANULIAK, M.–MINÁČ, V., 2008: Charakteristika sídliska z prelomu včasného a vrcholného stredoveku v Senci-Svätom Martine – Charakteristik der Siedlung von der Wende des Früh- und Hochmittelalters in Senec-Svätý Martin, *AH* 34, 639–656.
- KLEIN, B.–MARSINA, R.–RUTTKAY, A., 1994: *Vojenské dejiny Slovenska I. Stručný náčrt do roku 1526*. Bratislava.
- KREJŠOVÁ, J.–VACHŮT, P.–HEJHAL, P., 2008: Válečné konflikty v raně středověkých Čechách a na Moravě. In: *Epidemie, kleski, vojny. Funeralia Lednickie 10* (Dzieduszycki, W.–Wrzesiński, J., ed.), 385–412. Poznań.
- MĚŘÍNSKÝ, Z., 2008: Die „Villa deserta“ als Problem der mährischen Mediävistik (Archäologie und Geschichte), *AH* 33, 9–26.
- NEKUDA, V., 2000: Mstěnice. Zniklá středověká ves u Hrotovic. Raně středověké sídliště. Brno.
- PAVŮK, J., 1982: Druhý rok záchranného výskumu v Žlkovciach, *AVANS* 1981, 219–221.
- POLLEX, A., 2000: Betrachtungen zu jungslawischen Mehrfachbestattungen, *Ethnographisch-Archäologische Zeitschrift* 41, 407–422.
- RUTTKAY, M., 1998: Dedina a dom vo vrcholnom a neskorom stredoveku. In: *Eudová architektúra a urbanizmus vidieckych sídiel na Slovensku z pohľadu najnovších poznatkov archeológie a etnografie* (Botik, J., ed.), 37–66. Bratislava.
- 1999: Výskum stredovekých dedinských sídlisk na Slovensku – Erforschung der mittelalterlichen dörflichen Siedlungen in der Slowakei, *AH* 24, 7–40.
- 2002: Mittelalterliche Siedlung und Gräberfeld in Bajč-Medzi kanálmi (Vorbericht), *SlArch* L, 245–322.
- VLKOLINSKÁ, I., 2007: Torzo stredovekého sídliska v Beluši – Reste der eines mittelalterlichen Dorfes in Beluša, *SlArch* LV, 23–107.

Zusammenfassung

Ein hochmittelalterliches Objekt mit dem Körper eines Verstorbenen aus Senec-Svätý Martin

In den Jahren 1976–1978 wurde in Senec-Svätý Martin der Teil einer polykulturellen Fundstelle untersucht, die in ur- und frühgeschichtlicher Zeit und im Mittelalter besiedelt war (Abb. 1). Von den untersuchten 31 Objekten zählen 17 Objekte zum Hochmittelalter. Ihrer Lage und der Geländekonfiguration nach stammen die Objekte aus dem mittleren Teil der Fundstelle (Abb. 2). Form und Funktion der Objekte und materiellen Kultur haben die für mittelalterliche Dörfer des 11.–12. Jahrhunderts gängigen Merkmale. Die einzige Ausnahme stellt Objekt 5/77 dar. Bei ihm handelt es sich um einen Getreidespeicher mit birnenförmigem Querschnitt. Der Mündungsdurchmesser beträgt 185 cm, der Bauchdurchmesser 205 cm, der Bodendurchmesser 65 cm, die Tiefe 235 cm und das Fassungsvermögen 5 m³. Im Erdreich aus dem

oberen Teil der Verfüllung fanden sich sporadische Funde (Abb. 4). Von weitaus größerer Bedeutung war das Skelett eines menschlichen Individuums, das in einer Tiefe von 123 cm entdeckt wurde (Abb. 3). Es handelt sich um einen erwachsenen Mann (M-mat. II), der in sitzender Position gefunden wurde. Rücken und Kopf waren an der Wand des Objektes angelehnt. Die unteren Extremitäten waren gestreckt, die oberen gekrümmt. Gegenstände des Bestattungsinventars fehlten.

Die tatsächlichen Ursachen für eine solche Beisetzung von Individuen kennen wir nicht. Lage und Orientierung der Skelette, ihr Fundort in Siedlungsobjekten und nicht in Gräbern auf einem Gräberfeld ist von grundsätzlicher Bedeutung. Es sind Mittel, die im Mittelalter einigen Verstorbenen den Weg ins Jenseits verwehren sollten (Abb. 5). Bekannten Auffassungen nach wurden solche Individuen offenbar mit unreinen Eigenschaften, gefährlichen Gebrechen und Krankheiten in Verbindung gebracht. Möglich sind auch ungewöhnliche Todesarten einschließlich Suizide, Ertrinken oder im Kampf umkommen. Die Bestimmung der tatsächlichen Gründe für das Ableben dieser Individuen ist in den meisten Fällen aufgrund der fehlenden Informationen im archäologischen und anthropologischen Material nicht möglich. Anhand des robusteren Körperbaus können wir einräumen, dass das Individuum aus dem Getreidespeicher 5/77 einer militärischen Truppe angehörte, der in einem fremden Gebiet im Kampf gestorben ist. Es könnte sich jedoch auch ebenso gut um einen Angehörigen der örtlichen Gemeinschaft gehandelt haben, der unter außergewöhnlichen Umständen gestorben war, die mit einem „unreinen Tod“ verbunden waren. Aus diesem Grund konnte er nicht auf dem Gräberfeld dieser Siedlung bestattet werden. Sein Körper wurde lediglich in einen leeren Getreidespeicher geworfen.

Die Illustrationen wurden von M. Hanuliak angefertigt.