

Barteková, Anna; Pristachová, Patrícia; Nováková, Lucia; Novák, Martin; Hulínek, Drahoslav

## **Stredoveké osídlenie Šamorína**

*Archaeologia historica*. 2012, vol. 37, iss. 1, pp. 251-256

ISSN 0231-5823 (print); ISSN 2336-4386 (online)

Stable URL (handle): <https://hdl.handle.net/11222.digilib/128253>

Access Date: 16. 02. 2024

Version: 20220831

Terms of use: Digital Library of the Faculty of Arts, Masaryk University provides access to digitized documents strictly for personal use, unless otherwise specified.

# Stredoveké osídlenie Šamorína<sup>1</sup>

ANNA BARTEKOVÁ – PATRÍCIA PRISTACHOVÁ – LUCIA NOVÁKOVÁ – MARTIN NOVÁK – DRAHOSLAV HULÍNEK

**Abstrakt:** Článok podáva stručnú správu o nových poznatkoch popisujúcich stredovekú zástavbu mesta, získaných predstihovým výskumom v polohe Gazdovský rad. Výskumom boli odkryté základy niekoľkých tehlových stavieb, pozostatky nadzemného dreveného domu, vykurovacie telesá, vrátane samostatne stojacej kupolovitej pece a množstvo keramického materiálu. Nálezy datujeme od vrcholného stredoveku až po novovek. Cieľom bolo rozšíriť poznatky o dosiaľ málo archeologicky preskúmanej lokalite, napriek jej bohatej histórii. V rámci spracovania výsledkov výskumu sa uskutočnila aj dendrochronologická analýza nálezov.

**Kľúčové slová:** Šamorín – stredoveké osídlenie – tehlová architektúra – drevené konštrukcie – kupolová pec.

## Medieval Settlement of Šamorín

**Abstract:** This article sums up latest items of information about the medieval buildings of the town of Šamorín, the results of research at the Gazdovský rad location. This has revealed the foundations of several brickwork buildings, the remains of a timber house, heating devices including a solitary-standing cupola-type furnace and plentiful ceramic material. The finds span the high Middle Ages and the modern age. The objective of the research has been to expand knowledge of a location that has yet to be archeologically investigated, despite its long history. The processing of the results involved dendrochronological analysis.

**Key words:** Šamorín – medieval settlement – brickwork architecture – timber constructions – cupola-type furnace.

## Charakteristika lokality

Oblasť leží na Podunajskej nížine, mesto Šamorín sa nachádza v západnej časti Žitného ostrova v blízkosti povodia Dunaja. Jeho koryto tieklo v minulosti priamo cez mesto, ako to dokazujú aj početné náplavové vrstvy. Opisovaná lokalita je situovaná v centre mesta, na rovinatom teréne s nadmorskou výškou 129,36 m n. m. v tesnej blízkosti renesančnej budovy mestskej radnice. Na ploche výskumu bolo celkovo odkrytých 18 objektov.

## Prehľad bádania

Napriek bohatej histórii mesta sa tu uskutočnilo len niekoľko výskumov. V roku 1979 výskum uskutočnili Milan Hanuliak a Jozef Zábojník na lokalite Šamorín-Šamot, v rámci výstavby sústavy vodných diel na Dunaji. Významným nálezom boli nadzemné obydlia s kolovou konštrukciou šiatrového typu, datované do druhej polovice 14. storočia – 15. storočia, ktoré slúžili pravdepodobne ako sezónne pribytky (Hanuliak–Zábojník 1980, 196).

V roku 2004 uskutočnil krátkodobý výskum Tomáš König na Hlavnej ulici, výskumom



Obr. 1. Polohy uskutočnených výskumov v centre mesta. Zdroj [www.mapy.atlas.sk](http://www.mapy.atlas.sk).

Abb. 1. Lage der durchgeführten Grabungen im Stadtzentrum. Quelle [www.mapy.atlas.sk](http://www.mapy.atlas.sk).

<sup>1</sup> Výskum bol uskutočnený Slovenským archeologickým a historickým inštitútom. Predstihový archeologický výskum bol realizovaný v mesiacoch august–november 2008. Výsledky sa analyzovali aj za pomoci prírodovedných metód (paleobotanické a dendrochronologické analýzy).

boli odkryté prepálené vrstvy a novoveká keramika. V tom istom roku preskúmal SZ časť Hlavnej ulice a Gazdovského radu Jozef Urminský, kde objavil nálezy datované do 18.–19. storočia (Urminský 2005).

Prvým komplexným archeologickým výskumom bol záchranný výskum v roku 2005 vedený Jozefom Urminským a Máriou Mikulčíkovou na Hlavnej ulici. Plošný odkryv terénu siahal do hĺbky 3,5 m, pričom hrúbka kultúrnych vrstiev dosahovala až 2,5 m. Výskumom sa zistilo, že domy na Hlavnej ulici stáli v 12.–15. storočí na vyvýšenej časti a v ich dvoroch terén klesal. Odkryli súvislé oplotenie, datované na základe keramiky do druhej polovice 13. storočia. Medzi ďalšie odkryté objekty patrili zahĺbené jamy: žumpy, studne a skladovacie objekty. Výskumom sa zistilo, že drevené objekty zanikli v druhej polovici 14. storočia, terén bol následne splanirovaný a stavať sa na tomto mieste začalo opäť až koncom 15. – začiatkom 16. storočia (Urminský 2005). Hiát osídlenia, ktorý navodzuje táto situácia, je skôr dôsledkom neprebádanosti a malého počtu uskutočnených výskumov ako reálnej neprítomnosti sídelných štruktúr z rôznych dôvodov.

### Stručná história

Datovanie založenia Šamorína a počiatky vzniku osídlenia nie sú zatiaľ jednoznačne určené. Na základe zistení Mateja Bela a iných bádateľov dostal Šamorín svoj názov na základe latinského pomenovania Panny Márie. Osadu „Villa Sancta Maria“ spomínajú listiny prvýkrát v roku 1237, respektíve 1238. V priestore dnešného Šamorína sa tiež nachádzala osada Okoly, ktorá zanikla okolo roku 1274. Mnohí historici ju považujú za predchodkyňu stredovekého Šamorína. Ďalšie známe pomenovanie Zentmária pochádza z roku 1278, z čoho sa mohol odvodiť aj súčasný slovenský názov Šamorín alebo v maďarskom jazyku Somorja. Skoršie osídlenie mesta sa predpokladá aj podľa už stojaceho kostola. Zobrazenie Panny Márie sa neskôr objavuje aj v symboloch mesta – na pečati, erbe a zástave z roku 1405 (Strešňák 2005). V tomto roku kráľ Žigmund Luxemburský udelil Šamorínu privilégiá kráľovského mesta, koncom 14. storočia sa mesto stáva centrom obchodu Žitného ostrova. Rozvoj mesta zastavili turecké vpády v 16. storočí a svoje postavenie začína nadobúdať opäť až o storočie neskôr.

### Tehlová architektúra

Výskumom sa odkrylo celkom 18 objektov datovaných od 14. storočia až po novovek. Z murovanej architektúry sa na ploche našli pozostatky novovekých tehlových múrikov, renesančnej tehlovej žumpy a gotického tehlového muriva.

Najmladšou architektúrou boli tri novoveké múriky z druhej polovice 19. storočia, datované medenou mincou Františka Jozefa I. z roku 1859.

Tehlová murovaná žumpa bola odkrytá v hĺbke 155 cm, podľa typu tehál a ich kladenia je datovaná do obdobia renesancie 16.–17. storočia. Murivo bolo kombinované s kameňom, siahalo do hĺbky 250 cm pod pôvodnú úroveň terénu. Objekt obdĺžnikového pôdorysu sa nedal odkryť celý, jeho východná strana siahala pod budovu radnice. Výplň objektu tvorila tmavohnedá až čierna zapáchajúca hlina. Vo výplni sa našli fragmenty drevených dosák, pravdepodobne pozostatky nadzemnej časti žumpy, tmavohnedá, hnedá a žltá glazovaná keramika, miskovitá kachlica a útržky kože. Z archeobotanického materiálu prevažovali ovocné kôstky z marhule, slivky, čerešne/višne, škrupiny vlašských orechov a jadierka hrozna.

Renesančná žumpa porušila stredoveké murivo, ktoré sa nachádzalo juhovýchodným smerom od nej. Murivo bolo značne zdeštruované, orientované smerom JV–SZ, zachované v celkovej výške 1,9 m. Postavené bolo z tehál, tzv. „prstoviek“. Na murive boli viditeľné dve stavebné fázy, v jeho spodnej časti sa zachovali stopy bielej vápennej omietky. V pôvodnej nadzemnej časti muriva sa čiastočne zachovala časť zaklenutia okna. Väzba muriva nie je jednoznačne určiteľná. Pod základmi muriva sa odkryli štyri koly z dubového dreva osadené v sterilnom sprašovom podloží, dendrochronologicky datované do rozpätia rokov 1417–1435. Mohli slúžiť na spevnenie terénu, ktorý bol pre tesnú blízkosť Dunaja značne vlhký.



Obr. 2. Odkrytá renesančná žumpa. Foto P. Pristachová.  
Abb. 2. Freigelegte Renaissance-Senkgrube. Foto P. Pristachová.



Obr. 3. Stredoveké murivo so zachovaným okienkom a dubovými kolmi spevňujúcimi podlažie. Foto A. Barteková.  
Abb. 3. Mittelalterliches Mauerwerk mit erhaltenem kleinen Fenster und den Untergrund befestigenden Eichenpfählen. Foto A. Barteková.

### Konštrukcie z dreva

Z drevenej architektúry sa na ploche našiel nadzemný dom s kolovou konštrukciou strechy a drevené žlaby postavené v niekoľkých vrstvách nad sebou.

Z domu sa pre značné novoveké zásahy v teréne zachovalo iba torzo. Odkryl sa v hĺbke 170 cm pod pôvodnou úrovňou terénu. Išlo o nadzemný dom s drevenou dlážkou a vykurovacím telesom. Konštrukcia strechy bola pravdepodobne sedlová, na základe nájdených kolových jamiek, vytvorená z netrvanlivého materiálu. Dlážka bola tvorená dubovými doskami. Vykurovacie teleso malo oválny pôdorys a v jeho blízkosti sa našlo niekoľko kolových jamiek s priemerom cca 3 cm a fragmenty drevených výpletov. Usudzujeme, že malo prútenú konštrukciu omazanú hlinou a dymník. Priamo v ňom sme odkryli fragment dna nádoby. Nemôžeme jednoznačne povedať, či bolo súčasťou interiéru, mohlo byť umiestnené aj vo výklenku vyčleneného z domu, prípadne stáť v jeho blízkosti, čomu by nasvedčovali kolové jamky ako stopy po nejakej strešnej konštrukcii.

Žlabové konštrukcie boli odkryté v blízkosti stredovekého muriva, ktorý ich pravdepodobne narušil. Postavené boli v štyroch vrstvách nad sebou, zachovávajúc rovnaký smer SV–JZ. Ležali v pieskových a štrkových naplaveninách v hĺbke 160–170 cm, 190–200 cm, 230 cm a 250–260 cm. V blízkosti najhlbšie umiestnených žlabov sa našlo značné množstvo kolových jamiek väčšieho aj menšieho priemeru, bližšie neurčiteľnej funkcie. Konštrukcie pravdepodobne slúžili na privádzanie alebo odvádzanie vody.



Obr. 4. Pozostatky nadzemného domu so zachovanou časťou dlážky a drevenými výpletmi. Foto P. Pristachová.  
Abb. 4. Überreste des oberirdischen Hauses mit erhaltenem Dielenteil und Holzgeflecht. Foto P. Pristachová.



Obr. 5. Drevené žlabové konštrukcie. Foto A. Barteková.  
Abb. 5. Rinnenkonstruktion aus Holz. Foto A. Barteková.



## Samostatne stojaca kupolová pec



Obr. 6. Kupolová pec v pôdoryse. Foto P. Pristachová.  
Abb. 6. Kuppelofen in Draufsicht. Foto P. Pristachová.

júcim horením ľahko spáliteľného paliva pri nízkej teplote (trávy, prútie) vytvorila vrstva čierneho popola. Tú neskôr prekryla zániková vrstva sivého ílu premiešaného s uhlíkmi a kúskami prepálenej hliny. Nad ňou bola vrstva rozptýlenej prepálenej hliny, ktorá plnila funkciu dna v druhej fáze.

Mladšia pec bola postavená pravdepodobne ako prestavba staršej kupolovej pece. Bola čiastočne zahĺbená s asymetrickým oválnym pôdorysom vnútorného obvodu stien (maximálny priemer bol 145 cm), lichobežníkovito zúžených smerom k ústiu. Vzďialenosť od ústia k zadnej

V hĺbke 280 cm pod pôvodnou úrovňou terénu SZ od nadzemného domu a tehlovej žumpy sme odkryli pozostatky samostatne stojacej kupolovej pece. Postavená bola na deštrukcii staršej pece, prípadne mohlo ísť o jej neskoršiu prestavbu. Staršia pec bola zahĺbená, s pravidelným kruhovým pôdorysom s priemerom 123 cm. Dno bolo rovné s kónickým napojením na steny. Predpecná jama mala oválny tvar, pri bočnom pohľade bola konvexne prehnutá smerom nahor a smerom od pece mierne misovito preliáčaná so schodovitou úpravou, od ktorej stúpala konvexne smerom nahor. V najhlbšom bode bola 6 cm prevýšená nad dno pece. Dno pece bolo zapustené do sterilného sprašového podložia, bolo nevypálené, prekryté tenkou vrstvou čierneho smolnatého popola, ktorá sa nachádzala aj v predpecnej jame. Prepálenie vymazaných stien začínalo 7–8 cm nad dnom, hrúbka prepálenia stúpala smerom nahor od 1–12 cm. Nevypálené dno a vypálené steny svedčia o minimálne dvoch fázach existencie pece. V prvej fáze sa krátkotrva-



Obr. 7. Výber z keramického materiálu. Foto A. Barteková.  
Abb. 7. Auswahl des Keramikmaterials. Foto A. Barteková.

stene pece bola 170 cm. Steny tvoril nepravidelný veniec zo sivého ílu zapustený do vrstvy štrku. Kupola sa zachovala len ako deštrukcia vo výplni pece s hrúbkou cca 20 cm. Hrúbka výpalu stien klesala od kupoly smerom ku dnu (od 20 cm po 4–5 cm). Hrúbka popolovej vrstvy stúpala od ústia smerom do pece. Terénna depresia v rámci dna sa sústredila excentricky v oblasti východného kvadrantu a v priľahlých kontrolných blokoch. Rozdiel medzi vrchnou a spodnou časťou pece bol cca 25 cm. Celková hĺbka od najvyššie zachovaného bodu po najnižší sa pohybovala v rozmedzí 67–75 cm. Na rozhraní dna a stien pece bolo viditeľné prežliabnutie, ktoré pravdepodobne lemovalo steny od ústia po stred pece. Konce prežliabnutia bolo vidno v pôdoryse v južnom a východnom kvadrante. Táto úprava stien zrejme zlepšila cirkuláciu vzduchu v interiéri pece. Nálezová situácia však neumožnila podrobnejšiu dokumentáciu predpecnej jamy a ukončenia ústia. Keramické nálezy boli kvôli mnohým zásahom premiešané, na základe stratigrafie pece datujeme do vrcholného stredoveku.

## Nálezy

Najväčšie množstvo nálezov patrí fragmentom úžitkovej a stolovej keramiky. V keramicom súbore sú najpočetnejšie hrncovité nádoby, prevažne redukčne vypálené s ovaleným okrajom. Druhou najpočetnejšou skupinou boli džbány, prevláda oxidačný výpal. Pri glazovanej keramike prevláda glazúra medovohnedej a žltej farby. Menej početné boli fragmenty kužeľovitých, zvoncovitých a plochých pokrývok, gotických pohárov a panvíc na nôžkach.

Vzácný je nález štyroch fragmentov grafitových zásobníc, fragment dna sa našiel v kupolovitej peci a fragment okraja, zdobený ležatým esovitým motívom vo vykurovacom telese pri nadzemnom dome.

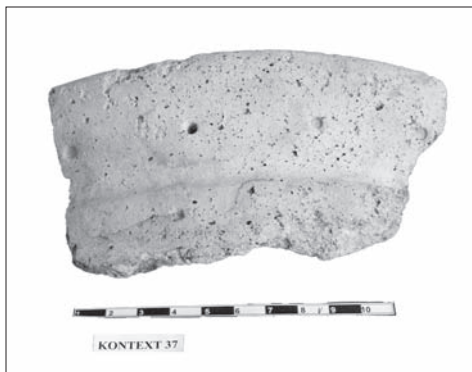
Zo zachovaného materiálu máme len málo fragmentov, ktoré mali výzdobu. Najčastejšie sa vyskytli obežné ryhy, vlnovka a plytké žliabky. Na zachovaných uchách džbánov sa objavuje zdobenie šikmými vrypami umiestnenými pod sebou alebo kruhovými otlčkami. Na niekoľkých fragmentoch okrajov sa zachovali kolky v tvare „harmančekového kvetu“ a rovnoramenného kríža v štítovom poli.

Niekoľko nálezov patrilo k rímsovým, komorovým a miskovitým kachliciam. Okrem dvoch fragmentov miskovitých kachlíc boli na všetkých viditeľné stopy olivovozelenej glazúry.

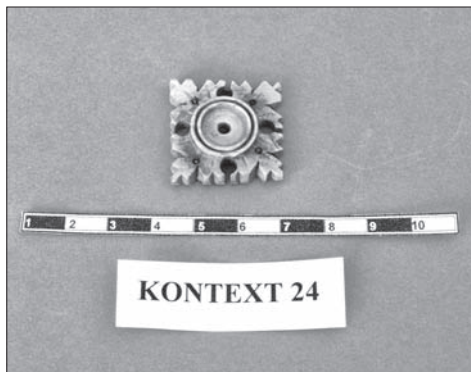
Z technickej keramiky sa našli fragmenty odlievacích téglikov, hlina obsahovala značné množstvo sludy.

Dva fragmenty sklenených pohárov patrili poháru tzv. píšťalového typu a poháru s nálepmi.

Z ostatných drobných predmetov môžeme spomenúť kostenú hraciu kocku, šachovú figúrku a ozdabu opasku. V súbore nálezov sa nachádzajú aj dve mince, medená minca Františka I. z roku 1859 a antická minca z 1. storočia, bližšie neurčiteľná, sekundárne použitá ako medailón.



Obr. 8. Fragment grafitovej zásobnice. Foto A. Barteková.  
Abb. 8. Graphitkeramikfragment eines Vorratsbehälters.  
Foto A. Barteková.



Obr. 9. Kostená ozdoba opasku. Foto P. Pristachová.  
Abb. 9. Gürtelschmuck aus Bein. Foto P. Pristachová.

## Záver

Výskum v Šamoríne potvrdil jeho bohaté osídlenie už od vrcholného stredoveku a prispel k poznaniu jeho sídliskovej štruktúry.

## Literatúra

- DISPUTATIONES SAMARIENSES, 2005: Disputationes Samarienses: Kapitoly z dejín mesta Šamorín (Trešňák, G.–Végh, L., edd.). Dunajská Streda.
- HABOVŠTIAK, A., 1985: Stredoveká dedina na Slovensku. Bratislava.
- HANULIAK, M., 2007: Vrcholnostredoveká osada v Beckove – Die Hochmittelalter Siedlung in Beckov, AH 32, 335–349.
- HANULIAK, M.–ZÁBOJNÍK, J., 1980: Výskumy z obdobia stredoveku na trase výstavby Sústavy vodných diel na Dunaji – Untersuchungen auf der Baustrasse des Systems der Wasserkraftwerke an der Donau, AH 5, 193–208.
- HOŠŠO, J., 1997: Príspevok k štúdiu materiálnej kultúry na území Bratislavy v období stredoveku a začiatku novoveku – Beitrag zum Studium der Sachkultur auf dem Gebiet der Stadt Bratislava im Mittelalter und am Anfang der Neuzeit, AH 22, 287–300.
- 2004: Hranica medzi stredovekom a novovekom vo svetle archeologických nálezov keramiky – Die Grenze zwischen dem Mittelalter un der Neuzeit im Lichte der archäologischen Keramikfunde, AH 29, 569–577.
- LESÁK, B., 2000: Stredoveké pece na Uršulínskej ulici v Bratislave, ZbSNM XCIV – Archeológia 10, 137–146.
- RUTTKAY, M., 1990: Pece na ranostredovekých sídliskách juhozápadného Slovenska – Öfer auf frühmittelalterlichen Siedlungen der südwestlichen Slowakei, AH 15, 337–348.
- 1995: Príspevok k poznaniu stredovekej keramiky na juhozápadnom Slovensku – Beitrag Erkenntnis der mittelalterlichen Keramik in der Süd-West Slowakei, AH 20, 563–583.
- RUTTKAYOVÁ, J.–RUTTKAY, M., 2002: Záchraný archeologický výskum stredovekej osady v Zlatých Moravciach – Archäologische Rettungsgrabung des mittelalterlichen Dorfes in Zlaté Moravce (Slowakei), AH 27, 447–461.
- SLIVKA, M., 1983: Výrobky z kosti a parohu na Slovensku z obdobia stredoveku – Mittelalterliche Erzeugnisse aus Bein und Horn in der Slowakei, AH 8, 327–346.
- 1984: Parohová a kostená produkcia na Slovensku v období feudalizmu, SIA XXXII, 377–405.
- URMINSKÝ, J., 2005: Stredoveký Šamorín v archeologických nálezo, Disputationes Samarienses 5, 9–20.
- VALLAŠEK, A., 1970: Stredoveká kolkovaná keramika z Bratislavy, ŠZ AU SAV v Nitre 18, 243–308.

## Zusammenfassung

### Die mittelalterliche Siedlung Šamorína

Durch die Grabung wurde bereits für die Zeit ab dem Hochmittelalter ein intensive Besiedelung der Stadt bestätigt. Auf einer relativ kleinen Fläche fanden sich insgesamt 18 Objekte, die in den Zeitraum ab der zweiten Hälfte des 14. Jahrhunderts bis zur Neuzeit datiert werden. Von einer Ziegelarchitektur haben sich die Überreste eines gotischen Mauerwerks erhalten, das durch Dendrochronologie der Eichenpfähle, die sich unter dem Mauerwerk befanden und wahrscheinlich bis in das erste Drittel des 15. Jahrhunderts zur Befestigung des feuchten Geländes gedient hatten. Eine das gotische Mauerwerk störende Senkgrube aus der Renaissance können wir grob in das 17. Jahrhundert datieren. Die jüngste gemauerte Architektur waren drei neuzzeitliche Mäuerchen, die in die zweite Hälfte des 19. Jahrhunderts datiert wurden. Von den Holzbauten blieben die Überreste eines oberirdischen Hauses in Pfahlbauweise mit einem Teil aus Eichenholzdielen, ein aus dem Innenraum ausgegliederter Heizkörper und das Fragment einer Einzäunung aus Holzflechtwerk erhalten. Einzigartig sind die erhaltenen Holzkonstruktionen mit Rinnencharakter, die in vier übereinanderliegenden Schichten gefunden wurden und wahrscheinlich zur Zufuhr oder Ableitung von Wasser gedient hatten. Von dem durch die Grabung gefundenen Material überwog in den Zeitraum ab dem 14. Jahrhundert bis zur Neuzeit datierte Keramik. Von den restlichen Funden können noch eine Spielkatze, eine Gürtelverzierung aus Bein und das Fragment eines mit Aufschmelzungen verzierten Glasbeckers genannt werden.

Mgr. Anna **Barteková**, Katedra archeológie Filozofickej fakulty Univerzity Komenského v Bratislave, Gondova 2, SK 814 99 Bratislava, [anna25@centrum.sk](mailto:anna25@centrum.sk)

Mgr. Patrícia **Pristachová**, Slovenský archeologický a historický inštitút, Vajnorská 8/A, SK 831 04 Bratislava, [ppristachova@gmail.com](mailto:p pristachova@gmail.com)