

Janiš, Dalibor; Vácha, Zdeněk; Vrla, Radim

**Kostel sv. Jakuba Většího ve Valašském Meziříčí-Krásně : (příspěvek ke stavebním dějinám)**

*Archaeologia historica*. 2012, vol. 37, iss. 2, pp. 557-570

ISSN 0231-5823 (print); ISSN 2336-4386 (online)

Stable URL (handle): <https://hdl.handle.net/11222.digilib/128280>

Access Date: 16. 02. 2024

Version: 20220831

Terms of use: Digital Library of the Faculty of Arts, Masaryk University provides access to digitized documents strictly for personal use, unless otherwise specified.

# Kostel sv. Jakuba Většího ve Valašském Meziříčí-Krásně

(Příspěvek ke stavebním dějinám)

DALIBOR JANIŠ – ZDENĚK VÁCHA – RADIM VRLA

**Abstrakt:** Příspěvek se zabývá doposud nezpracovanými stavebními dějinami kostela, jehož původ je středověký. Z této stavby, která je autory datována do období od závěru 14. do poloviny 15. století, je dochována část zdíva lodi a dvojice v kameni sekaných portálů. Složitěji profilovaný portál dnešního západního vstupu je na současné místo patrně přenesen ze zaniklého průčelí kostela. Nepravidelně utvářený půdorys stavby může nasvědčovat složitějšímu stavebnímu vývoji ještě ve středověku. O existenci žebrové klenby, patrně v presbytáři, může svědčit zachovaný kamenný clánek – svorník s výběhy žeber, druhotně umístěný ve vrcholu západního štítu. Dnešní rozsah stavby je dán velikou renesanční přestavbou (druhá polovina 16. století), kdy došlo k rozšíření lodi západním směrem a k výstavbě nového presbytáře. Stávající krov je dendrochronologicky datován do roku 1682.

**Klíčová slova:** Kostel – gotika – krov – portál – svorník.

*The Church of St. James the Greater in Valašské Meziříčí-Krásno (A contribution to the history of its construction)*

**Abstract:** This contribution is devoted to the construction history of the Church of St. James the Greater in Valašské Meziříčí-Krásno, the origins of which date to the Middle Ages. Part of the nave masonry and a pair of portals carved in stone have survived, dated by the authors of this article to the period between the late 14th century and the mid-15th century. The more intricate portal of today's west entrance was probably transferred to its place from the church frontage. The irregular ground plan of the church indicates a complex building development in the Middle Ages. The existence of ribbed vaulting, possibly in the presbytery, is confirmed by a surviving keystone that once continued with ribs; it is now found at the top of the west gable. The present appearance of the building indicates a major renaissance reconstruction (second half of the 16th century) when the nave was expanded to the west and a new presbytery was built. The present truss has been dated by dendrochronological analysis to 1682.

**Key words:** Church – Gothic – truss – portal – keystone.

Filiální kostel sv. Jakuba Většího ve Valašském Meziříčí-Krásně představuje jeden z posledních pozůstatků středověkého městečka Krásno, tvořícího kdysi dvojměstí s Meziříčím, ležícím na druhém břehu řeky Bečvy (obr. 1).<sup>1</sup> Krásno si až do moderní doby udrželo venkovský ráz (přízemní domy a grunty venkovského typu) a výrazně se jej dotkl brutální urbanizační zásah ve druhé polovině 20. století, kdy byla podstatná část zástavby nesmyslně zbořena (k původní zástavbě a historické topografii Krásna srov. Baletka 1996).

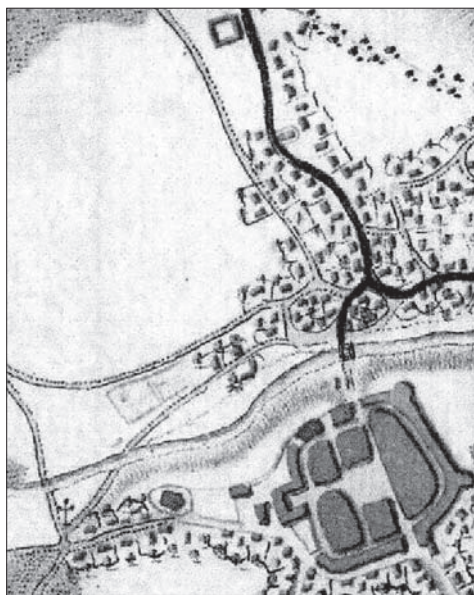
Kostel samotný je pozoruhodný především svým neobvyklým půdorysným utvářením i pozůstatky středověkých architektonických prvků. Nevýhodou při poznávání starších etap stavebního vývoje je fakt, že kostel prošel ve druhé polovině 20. století rozsáhlou opravou, při níž došlo k několika nevratným změnám památky – zejména odstranění rovného omítaného stropu, likvidaci historické dlažby i částí mobiliáře. Zároveň byly nahozeny nové omítky, jež jsou dodnes v dobrém technickém stavu a neumožňují tedy nahlédnout pod povrch. Tato skutečnost spolu s absencí dokumentace prováděných oprav a úprav naše možnosti poznání stavby citelně omezuje. Předkládaný průzkum, jež provázelo zaměření a dendrochronologická analýza krovu, byl proto především zaměřen na viditelné části stavby a prvky, jež řadíme ke gotické a renesanční etapě výstavby kostela.

Autoři děkují Alexandře Hurtové a Petru Zajícovi za obětavou pomoc při dokumentaci kostela.

## 1. Popis stavby

Kostel sv. Jakuba Většího je jednolodní, silně protáhlou orientovanou stavbou, jejíž délka činí cca 18,5 m a šířka cca 10 m. Na východní straně je stavba ukončena neodsazeným,

<sup>1</sup> Od roku 1924 je Krásno připojeno k městu Valašskému Meziříčí, tvoří však jeho samostatnou (integrovanou) část.



Obr. 1. Valašské Meziříčí-Krásno, kostel sv. Jakuba Většího. Výřez z prvního vojenského mapování. Dole historické jádro města Valašského Meziříčí; zcela nahoře hospodářský dvůr severně od dnešního zámku v Krásně, pod ním u cesty kostel sv. Jakuba Většího s ohrazeným hřbitovem.

Abb. 1. Valašské Meziříčí-Krásno, St. Jakobuskirche. Ausschnitt aus der 1. militärischen Kartierung; unten: historischer Kern der Stadt Valašské Meziříčí; ganz oben – Wirtschaftshof nördlich vom heutigen Schloss in Krásno, unterhalb davon am Weg die St. Jakobuskirche mit eingefriedetem Friedhof.

ramena spojená kruhovým reliéfem s motivem květu (obr. 5). Ramena mají průřez tupého klínu (hranolu se zkosenými hranami). Přední pohledová strana příčného břevna nese stopy trojice do hmoty plochy bloku zasekaných číslic a dále kříže vepsaného v kruhu. Na levé části břevna se (zleva) nachází zmíněný kříž a číslice 7, pravá část je opatřena číslicemi 9 a 3 (poslední číslice přitom není zcela jasná). Typ provedení těchto číslic lze označit jako barokní. Stylizace květu na svorníku není úplně obvyklá – v zadním plánu na kruhovém talíři je provedena zcela plochá pětice dvojlístků, v předním plánu je pětilístý květ, opět schematický, ale ve více reliéfním provedení.

Ve štítu je níže prolomeno drobné kruhové okénko prosvětlující půdu. Pod ním je potom situováno nízké, obdélné okno s půlkruhovým záklenkem podobného utváření jako vysoká okna v lodi a presbytáři.

Zcela dole se nachází hlavní, západní vstup do kostela (obr. 6). Tento vstup je vybaven v kameni sekaným ostěním, otvor vstupu je završen lomeným obloukem. Zmíněné ostění je profilované a trychtýřovitě ustupující, profilace ve spodní partii nasedá na odstupňovanou, blokovou trnož, která je shora ukončena oblým profilem odsazeným šikmou ploškou. Z této šikminy vybíhá profilace ostění sestávající z trojice oblých prutů s lištami oddělenými v pravidelném rytmu výžlabky (nejde však o hruškovcovou profilaci, spíše o lišty lípané na prutu kruhového průřezu; srov. obr. 7). Portál samotný vykazuje zcela jasné znaky druhotného sestavení, přičemž při něm došlo k jeho mírnému zvětšení (zvýšení i rozšíření) tím, že mezi kamenné bloky byly vloženy nahrubo opracované cihelné výplně (obr. 8). Povrch kamene nese stopy několika vrstev líček. Kamenické značky nebyly na díle zjištěny.

Sakristie je opatřena vstupem ze západní strany (prostý výřez v omítaném zdivu) a drobným okénkem podobného provedení na straně protilehlé. Bývalá předsíň na jižní straně kostela má na jižní straně asymetricky umístěný vstup v pravouhlém ostění s obíhající

polygonálně ukončeným presbytářem (šest stran osmiúhelníka) bez vítězného oblouku a vnějších opěráků. Ze severní strany je k boku presbytáře přisazena obdélná sakristie (obr. 2), na opačné straně potom bývalá předsíň, upravená později v druhou sakristii (obr. 3). Podélná osa půdorysu kostela je půdorysně dvakrát mírně zalomena směrem k severu (obr. 4).

Zdi kostela jsou prolomeny vysokými obdélnými okny s půlkruhově utvářeným záklenkem. Jejich špalety se do interiéru i exteriéru rozšiřují, uprostřed jejich šířky jsou v subtilním omítaném ostění vsazeny novodobé výplně. Na jižní straně lodi jsou dnes patrna tři takováto okna, na severní dvě; severní fasádu lodi potom doplňuje jedno drobné, podobně utvářené okno osvětlující prostor pod kůrem. Okny stejného provedení byly prolomeny i všechny tři zdi polygonu závěru, přičemž východní z nich je dnes zazděno. O jeho existenci svědčí prasklinami ohraničený, a tedy čitelný obrys ostění v omítce.

Západní průčelí kostela je hladké, završené štíhlým trojúhelníkovým stítem kryjícím strmý krov. Ve vrcholu štítu je vsazen kamenný kříž, z něhož jsou viditelná tři



Obr. 2. Valašské Meziříčí-Krásno, kostel sv. Jakuba Většího. Pohled od severovýchodu.

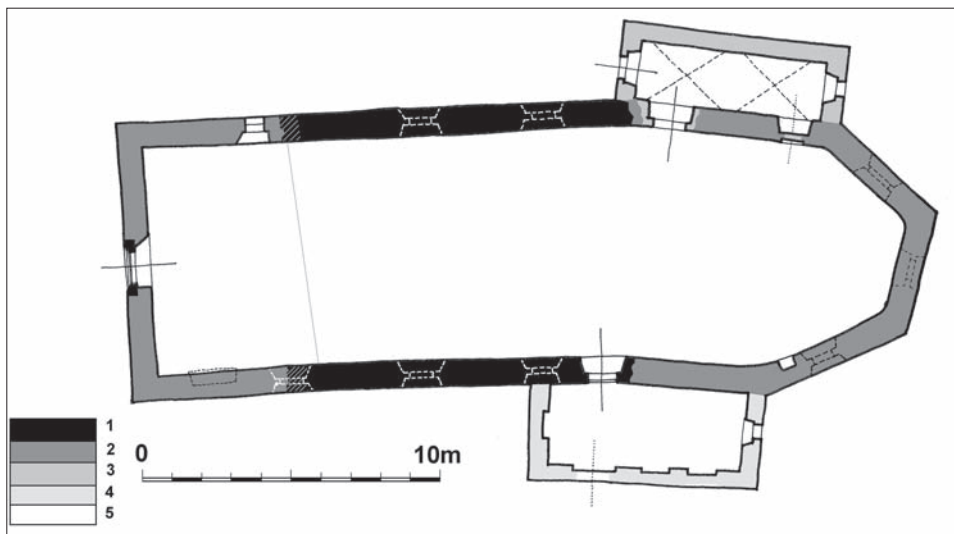
Abb. 2. Valašské Meziříčí-Krásno, St. Jakobuskirche. Blick von Nordost.



Obr. 3. Valašské Meziříčí-Krásno, kostel sv. Jakuba Většího. Historická fotografie kostela z doby po polovině 20. století, pohled od jihovýchodu. Fotoarchiv NPÚ ÚOP v Brně.

Abb. 3. Valašské Meziříčí-Krásno, St. Jakobuskirche. Historische Fotografie der Kirche aus der Zeit nach Mitte des 20. Jhdts., Blick von Südost. Fotoarchiv Nationales Denkmalinstitut, Gebietsfachstelle in Brno.





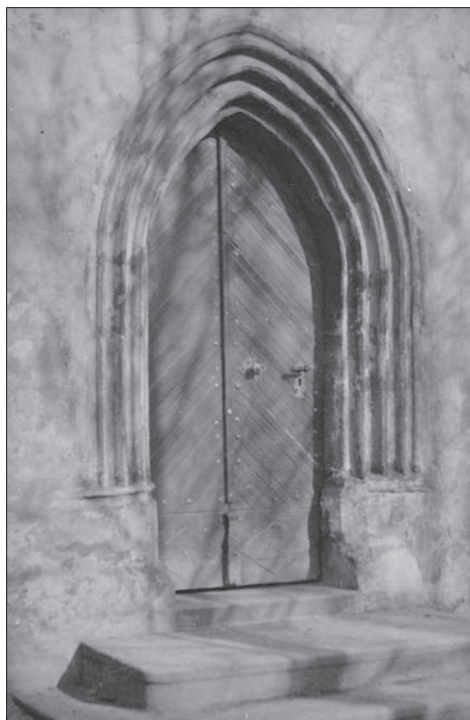
Obr. 4. Valašské Meziříčí-Krásno, kostel sv. Jakuba Většího. Půdorys kostela s částečnou analýzou stáří jednotlivých částí zdiva. 1 – závěr 14. až první polovina 15. století; 2 – 16. století; 3 – kolem roku 1749; 4 – po roce 1842; 5 – pozdější.

Abb. 4. Valašské Meziříčí-Krásno, St. Jakobuskirche. Kirchengrundriss mit teilweiser Altersanalyse der einzelnen Mauerwerksteile. 1 – Ende 14. – 1. Hälfte 15. Jhdt.; 2 – 16. Jhdt.; 3 – um 1749; 4 – nach 1842; 5 – später.



Obr. 5. Valašské Meziříčí-Krásno, kostel sv. Jakuba Většího. Detail kamenného kříže ve vrcholu západního štítu.

Abb. 5. Valašské Meziříčí-Krásno, St. Jakobuskirche. Detail des Steinkreuzes auf der Westgiebelspitze.



Obr. 6. Valašské Meziříčí-Krásno, kostel sv. Jakuba Většího. Historická fotografie portálu v západním průčelí, pohled od severozápadu. Fotoarchiv NPÚ ÚOP v Brně.

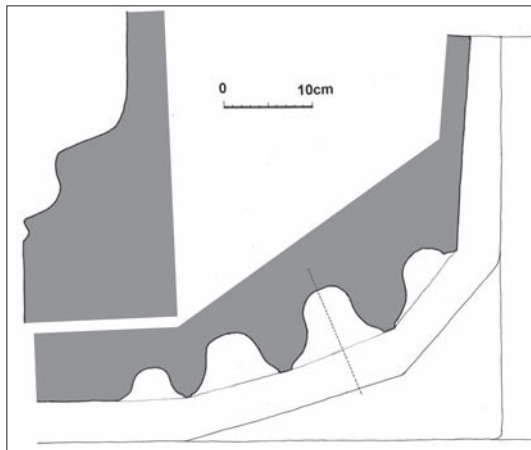
Abb. 6. Valašské Meziříčí-Krásno, St. Jakobuskirche. Historische Fotografie des Portals an der Westfassade, Blick von Nordwest. Fotoarchiv Nationales Denkmalinstitut, Gebietsfachstelle in Brno.

plastickou lištou (vstup je zevnitř zaslepen), na východní straně je potom prosvětlena drobným čtvercovým okénkem.

Interiér kostela tvoří jeden prostor zastropený novodobým plochým podhledem tvořeným překládanými deskami. Rovněž novodobá podlaha z leštěného kamene je v ploše presbytáře zvýšena (zvýšená plocha je přístupná třemi stupni s nerovnoběžnými okraji). V severní stěně presbytáře se nachází horní část mírně hrotitě sklenutého kamenného portálku s šířce okosenou hranou (obr. 9, 10), jehož spodní část je ukryta ve druhotně zvýšené podlaze presbytáře. Tomuto portálku odpovídá zaslepená dřevní nika v interiéru sakristie. Sakristie samotná je z interiéru přístupná vstupem situovaným západně od popsání portálku. Má profilované kamenné ostění s datací v plasticky provedeném klenáku – v čelní, lichoběžníkové ploše klenáku jsou nahoře písmena L a O, pod nimi IHS a dole letopočet 1749. V levé části překladu ostění jsou vysekány iniciály W:Z.; v opačné pak K:H:. Sakristie je sklenuta valenou klenbou s dvojicí protilehlých lunet, jejichž hrany jsou vytaženy do hřebínků.

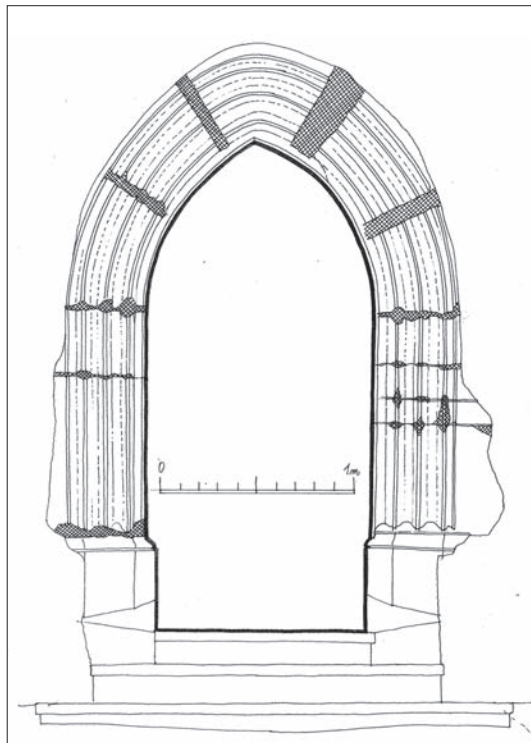
Bývalá předsíň, situovaná, jak již bylo řečeno, při jižním boku kostela, je z interiéru přístupná vstupem opatřeným v kameni sekaným ostěním (obr. 10, 11). Jde o hrotitě završený portál s okosenou hranou; okosení se v trnožích vytrácí šikmou trojúhelníkovou ploškou natočenou diagonálně k ose vstupu.

Předsíň je plochostropá, její stěny jsou členěny trojicí mělkých segmentově završených výklenků (v jižní stěně jsou situovány dva, jeden pak ve stěně západní). V jižní stěně se ještě nachází nika výše zmíněného, dnes zaslepeného vstupu, východní stěna je prolomena drobným okénkem. V západní části lodi se nachází dřevěný kůr s varhanami přístupný moderním, ocelovým vřetenovým schodištěm situovaným v jihozápadním koutě



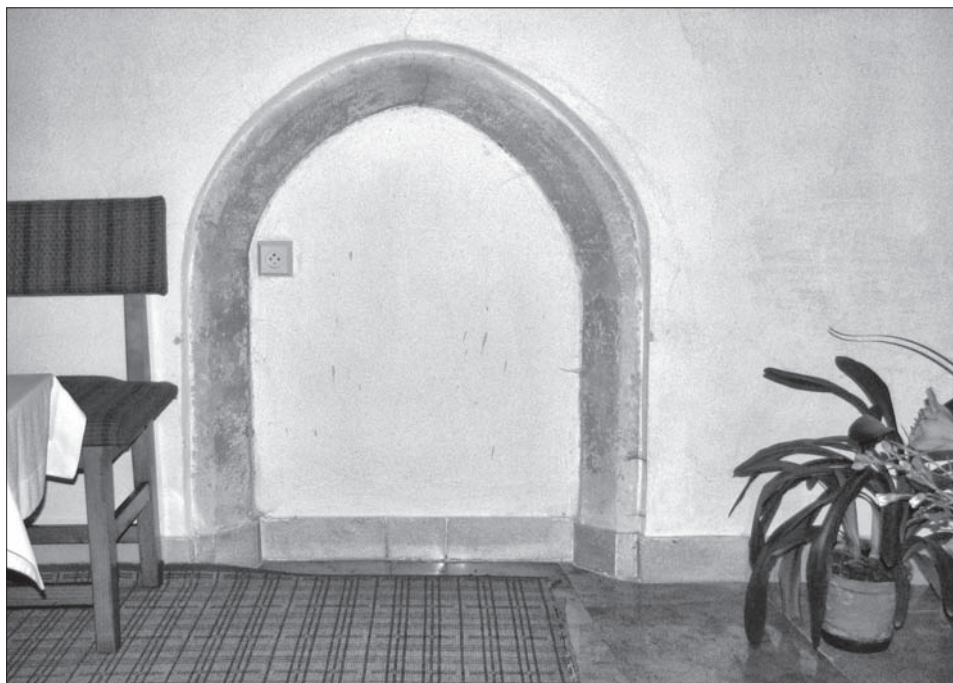
Obr. 7. Valašské Meziříčí-Krásno, kostel sv. Jakuba Většího. Portál hlavního vstupu, profilace ostění. Vpravo vodorovný řez levou stojkou; vlevo svislý řez profilací trnože (poloha řezu vyznačena přerušovanou čarou na vodorovném řezu).

Abb. 7. Valašské Meziříčí-Krásno, St. Jakobuskirche. Haupteingangportal, Gewändeprofilierung. Rechts – waagerechter Schnitt durch die linke Stütze; links – senkrechter Schnitt durch die Profilierung der Stegleiste (Schnittlage gekennzeichnet durch gestrichelte Linie am waagerechten Schnitt).

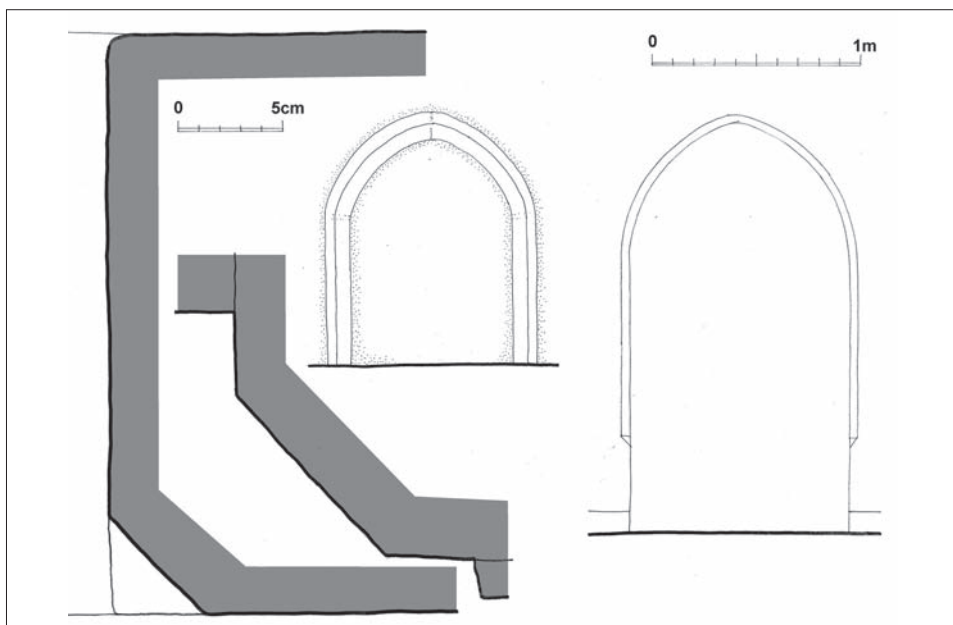


Obr. 8. Valašské Meziříčí-Krásno, kostel sv. Jakuba Většího. Portál hlavního vstupu. Zaměření, pohled od západu. Šrafované plochy označují cihelné vyzdívký.

Abb. 8. Valašské Meziříčí-Krásno, St. Jakobuskirche. Haupteingangportal. Vermessung, Blick von Westen. Die schraffierten Flächen kennzeichnen die Ziegelsteinausmauerungen.



Obr. 9. Valašské Meziříčí-Krásno, kostel sv. Jakuba Většího. Bývalý vstup do sakristie na severní straně kostela, pohled od jihu.  
 Abb. 9. Valašské Meziříčí-Krásno, St. Jakobuskirche. Ehemaliger Sakristeieingang an der Kirchennordseite, Blick von Süden.



Obr. 10. Valašské Meziříčí-Krásno, kostel sv. Jakuba Většího. Zaměření dvojice portálů v interiéru kostela. Vlevo profilace pravých stоек (vlevo portál v předsíni, vpravo portál zarděného vstupu do sakristie); vpravo pohledy na portály (vlevo do sakristie, vpravo v jižní předsíni).

Abb. 10. Valašské Meziříčí-Krásno, St. Jakobuskirche. Vermessung der zwei Portale im Kircheninnern. Links Profilierung der rechten Stützen (links Portal in der Vorhalle, rechts Portal des vermauerteten Sakristeieingangs); rechts Blick auf die Portale (links in die Sakristei, rechts in die südliche Vorhalle).

kostela. Na jižní straně do prostoru kůru proniká horní část západního okna, napravo od něj je mělký výklenek s kamenným parapetem (kamenná deska se zaobleným, z líce stěny vystupujícím ukončením).

V omítce kostelní lodi jsou v interiéru patrné dvě svislé tenké praskliny. Jedna z nich je situována východně od jižního portálu do před síně, druhá se projevuje naproti, západně od barokního vstupu do sakristie.

Nad kostelní lodí se dochoval mohutný krov s ležatými stolicemi podélně ztužený ondřejskými kříži. Konstrukce krovu je jednodušší, dodatečně je zde vložena pouze konstrukce sanktusníku. Pozoruhodným a starobyklým detailem jsou svislé zářezky pod konci vazných trámů zvyšující příčnou tuhost kostela. Krov byl zhotoven z jedlového dřeva a byl dendrochronologickou expertizou přesně datován do roku 1682 (analýzu provedl v roce 2011 Tomáš Kyncl, jemuž autoři děkují za laskavé sdělení výsledků).

Západní štít kostela není z vnitřní strany omítán; spodní část v rozsahu přibližně jedné třetiny výšky je vyzděna z lomového kamene, zbylá horní část je cihelná s dvojicí zesilujících pilířků. Kruhové okénko je integrální součástí cihelného zdiva horní části štítu.



Obr. 11. Valašské Meziříčí-Krásno, kostel sv. Jakuba Většího. Portál vstupu do bývalé jižní před síně, pohled od jihu.

Abb. 11. Valašské Meziříčí-Krásno, St. Jakobuskirche. Eingangportal zur ehemaligen südlichen Vorhalle, Blick von Süden.

## 2. Historické souvislosti

### 2.1 Počátky Krásna a jeho držitelé ve 13.–15. století

Výchozím bodem pro osídlení převážně hornatého území horního Pobečví bylo Kelečsko, kde se vytvořila sídelní komora již ve 12. století. Ležely zde statky olomouckého biskupství, které v rámci kolonizace získalo další državy i na levém břehu Rožnovské Bečvy. Šlo o lenní statek Valašské Meziříčí, poprvé připomínaný k roku 1297 a později kolem poloviny 14. století utvořený lenní statek Rožnov s hradem (Janiš–Kohoutek 2002, 131–134; Baletka 2002, 146–147, 156; Janiš 2011, 11–31).

Na pravém břehu Rožnovské Bečvy, respektive Bečvy po soutoku, se nacházely vesměs drobné statky, jež náležely nižší šlechtě (Lešná, Perná, Příluky) a které se v písemných pramenech objevují v průběhu 14. století (Janiš–Kohoutek 2002, 135). Větší državu představovaly statky náležející původně patrně významnému rodu, jenž se psal podle Krásna a který užíval v erbů jelena. První zmínka o jeho příslušnících je z roku 1299, kdy se připomíná Bohuslav z Krásna, v jehož predikátu se Krásno poprvé výslovně připomíná (CDM V, 115–116 č. 112, 118–119 č. 114). Rozsah statků není úplně jasný, kromě Krásna jim náleželo i území ležící východněji na pravém břehu Rožnovské Bečvy (Zašová, Zubří). Členové rodu drželi (již rozdělené) statky ve sledovaném prostoru až do 70. let 14. století, k roku 1370 se podle Krásna psal Vrš, podle Zašové pak jeho bratr Choten (CDM X, 118–119 č. 97; Domluvil 1914, 217–218). Později připomínání příslušníci rodu Krásno v predikátu nadále občas užívali, majetkově však byli již zakotveni jinde. Část statků kolem Krásna patřila mezi alodní (zemskodeskové) statky, část tvořila markraběcí léna (Janiš 2001, 19–20).

Poznání počátku středověkého osídlení Krásna je značně limitováno zejména zcela chybějícími archeologickými prameny. Krásno představuje typ silniční návesovky s výrazně



protáhlym návesním prostranstvím, jež kopírovalo severojižní komunikaci. Podle zprávy z roku 1396 tato obchodní cesta vedla „z Polska přes město Jičín a přes Krásno, přes Meziříčí a přes Vsetín do Uher“ (CDM XII, 307–308 č. 332). Krásno tak sice leželo na důležité obchodní cestě, zůstávalo však poněkud ve stínu sousedního Meziříčí, které se poprvé připomíná k roku 1297 v predikátu Vrše z Meziříčí, jenž pravděpodobně náležel k výše uvedenému rodu erbu jelena (CDM V, 77–78 č. 75).

V 70. letech 14. století se potom statky na pravém břehu Rožnovské Bečvy (Krásno, Zášová, Zubří) dostaly do rukou pánů z Kravař, kteří je připojili ke svému již dříve získanému rožnovskému zboží. Rožnovské, respektive rožnovsko-krásenské panství, bylo jako celek od začátku 15. století již alodním statkem (Baletka 2002, 146–147; Janiš 2011, 25–31). Páni z Kravař získali v roce 1396 také meziříčsko-arnoltovické léno, jehož část měla po roce 1416 jiné držitele (Domluvil 1914, 176–178). V 70. letech 15. století však Jan Jičínský z Cimburka držel již obě panství, alodní rožnovsko-krásenské i lenní meziříčské, stejně jako jeho nástupci (Baletka 2002, 146–147, 156–157; Janiš 2011, 32–47).

Krásno bylo důležitým hospodářským centrem panství a ve druhé polovině 15. století získalo důležitá privilegia, mimo jiné v roce 1491 bylo na žádost držitele panství Petra hraběte ze sv. Jiří a Pezinku povýšeno králem Vladislavem II. na městečko (Listiny 1891, 3–6; 1914, 220–221).

K dočasnému spojení Krásna s Meziříčím došlo již ve 40. letech 16. století z nařízení Jana z Pernštejna. Krásno ztratilo své samosprávné postavení městečka a mělo být nadále považováno za meziříčské předměstí (Listiny 1889, 27–28; Baletka 1996, 2–3). Jan z Pernštejna však záhy, v roce 1548, prodal obě panství, alodní rožnovské i lenní meziříčské Vilémovi staršímu ze Žerotína a Krásno znovu usilovalo o samostatné postavení. Král Ferdinand I. ustavil zvláštní komisi, jež v roce 1555 rozhodla, že Krásno má být opět samostatným městečkem v souladu se zněním citované listiny z roku 1491 (Listiny 1889, 27–28). Jan z Pernštejna v roce 1545 prodal krásenskou faru s příslušenstvím na postavení nového mostu přes Bečvu a novou faru v Meziříčí. Krásenská fara později již nebyla obnovena a krásenský kostel od té doby náležel jako filiální pod meziříčskou faru (Listiny 1889, 29).

## 2.2 Kostel sv. Jakuba Většího ve světle písemných pramenů

Samotné počátky krásenského kostela sv. Jakuba Většího zůstávají vzhledem k chybějícím písemným i archeologickým pramenům (snad prozatím) nejasné. Nejnovější zpracování vlastivědy Okres Vsetín (Dědková 2002, 509) datuje (poněkud zjednodušeně především na základě západního portálu) stavbu do doby kolem přelomu 15. a 16. století. E. Domluvil (1914, 214) se domníval, že nejstarší kostel byl románskou, plochostropou stavbou doplněnou gotickým portálem. F. Šigut (1940, 65–66) kladl kostel až na přelom 15. a 16. století, a to především s ohledem na portál, který řadil k „vladislavské gotice“.

Nejasno do počátků kostela přinesl i nedokumentovaný průzkum z roku 1972, který byl proveden v souvislosti s rozsáhlejší opravou celé stavby a jejího vybavení v letech 1972–1978. Podle stručných informací publikovaných L. Baletkou byly objeveny „základy neznámého objektu kruhového půdorysu – nález lze s nezbytnou opatrností předběžně označit za zbytky románské rotundy“ (Baletka 1973, 19; Baletka–Zapletal 1987, 106). Podle sdělení Ing. Jaroslava Paláta, který se v 70. letech prací na opravách kostela účastnil, bylo v presbytáři objeveno pod původní dřevěnou podlahou zdivo (o šířce cca 70–90 cm) ve tvaru půlkruhu, jenž ve vzdálenosti asi 1,5 m přibližně kopíroval líc stávajícího zdiva presbytáře. Nalezená situace byla interpretována jako pozůstatek rotundy. S ohledem na polohu a tvar lze nalezené zdivo předběžně interpretovat patrně jako pozůstatek původního půlkruhového závěru (apsidy) kostela.<sup>2</sup>

2 Autoři jsou zavázáni díky za informace Ing. Jaroslavu Palátovi a za jejich zprostředkování Ing. arch. Alexandře Hurtové z NPU ÚOP v Kroměříži.

Starší písemné zprávy o krásenském kostele chybí. Ve starší literatuře je zmiňován údaj z roku 1386 týkající se vladkyň z Krásna a údajného záduší ke krásenskému kostelu (LCS I, 69 č. 391; Domluvil 1914, 214). Ve skutečnosti však tuto zprávu nelze nijak spojovat s existencí kostela v Krásně. O patronátním právu ke krásenskému kostelu nehovoří ani listinné či zemskodeskové zápisy týkající se majetkových převodů Krásna (či jeho dílů) ve 14. či 15. století (Domluvil 1914, 217–221). Zemskodeskový zápis z roku 1505, který obsahuje první úplný výčet rozsahu rožnovského a vsetínského panství při jejich prodeji Kunům z Kunštátu, hovoří o patronátních právech jen povšechně (*s kostelním podacím v městečkách i ve vseh*; ZDO 151–152 č. 227).

Kostel v Krásně je tak poprvé zmiňován až po polovině 16. století v krásenských gruntovních knihách (1558, 1573, 1588) v souvislosti s různými odkazy na jeho opravy (Šigut 1940, 66). K výraznější přestavbě došlo koncem 80. let 16. století, kdy byla loď kostela prodloužena na západní straně a postaven dřevěný kůr. Tuto skutečnost měl dokládat ještě v roce 1901 čitelný zlomek nápisu na zdi kůru ve znění „*Letha Panie 1587 przystawen... toho[t]o za panowani Urozene[h]o Pa[na] Pa[na]... tina pro swate cyrkewni... za purkmistra Girzika Kwas...*“, rekonstruováno ve znění: Léta Páně 1587 přistavěna jest pavlač kostela tohoto za panování urozeného pána, pana Bernarda z Žerotína pro svaté církevní zpěvy nákladem vši obce krásenské za purkmistra Jiříka Kvasničky ([Anon.] 1901, 50; Šigut 1940, 66). Kostel byl v té době pod evangelickou duchovní správou (Domluvil 1914, 214). Není jasné, zda krásenská fara zanikla již v první polovině 15. století, jak se domníval F. Šigut (1940, 68), a nebo – což je pravděpodobnější – až v souvislosti s připojením Krásna k Meziříčí ve 40. letech 16. století. Krásenská fara byla na základě povolení Jana z Pernštejna prodána městem Meziříčím a výtěžek byl použit, jak bylo řečeno, na stavbu nové fary v Meziříčí a mostu přes Bečvu. Krásno po obnovení své samostatnosti vedlo v dané věci spory (ještě v roce 1579), samostatná farnost však již v Krásně obnovena nebyla a kostel sv. Jakuba Většího se tak natrvalo stal kostelem filiálním (Listiny 1889, 29; Šigut 1940, 68). V této souvislosti lze dodat, že již před rokem 1548 existoval v Krásně v pozdější Mostní ulici (přesnější lokalizace není známa) také bratrský sbor se špitálem, jehož budova byla z poloviny kamenná a z poloviny dřevěná. V této podobě budova zrušeného sboru existovala ještě koncem 18. století (Baletka 1996, 26).

Krásna i sousedního Meziříčí se opakovaně výrazně dotkly dramatické události třicetileté války. Krásenský kostel byl pravděpodobně poničen v roce 1621 velkým požárem, kdy podle svědectví kroniky meziříčského měšťana Ondřeje Sivého „*Krásno všecko vyhořelo*“ (Dostál 1962, 121). V roce 1640 byla střecha opravována šindelem (Šigut 1940, 66). Dále byl kostel pravděpodobně poškozen v letech 1646 a 1647, kdy bylo Krásno vypleněno oddíly švédského vojska (Dostál 1962, 149). Kostela se naopak nedotkl rozsáhlý zničující požár při švédském vpádu v roce 1648, o němž podal podrobné svědectví ve svých pamětech neznámý meziříčský měšťan. Vyhořelo celé Meziříčí i Krásno – zdejší kostel s několika domky v jeho blízkosti ale výslovně zůstal nepoškozen (Dostál 1962, 151; Baletka 1970, 28).

Další zničující požár, tentokrát od blesku, postihl kostel sv. Jakuba Většího v červenci 1681. Na opravu byly prostředky sbírány po celé diecézi a na opravě se podílela i vrchnost, Bernard Ferdinand ze Žerotína (Šigut 1940, 67; Stibor 2007, 162). Nově vztyčený krov lze na základě výsledků dendrochronologické analýzy ztotožnit se stávajícím krovem. S tím je poněkud v rozporu další zpráva o požáru, kterou F. Šigut (1940, 67; bez uvedení pramene) klade k roku 1692, kdy měl vyhořet opět celý kostel; poškození však patrně nebylo tak rozsáhlé a krovu se nedotklo.

Doklady o dalších stavebních úpravách pocházejí až z 18. století. V roce 1749 byla stržena původní dřevěná sakristie a na jejím místě byla postavena nová (Šigut 1940, 67). V této podobě zachycuje kostel sv. Jakuba Většího také dochovaný inventář z roku 1805 – za zmínku stojí ze stavebně historického hlediska údaj o zaklenuté sakristii, dřevěné předsíni, šindelové střeše se sanktusníkem se dvěma zvony, vnitřní kamenné dlažbě a trámovém stropu s deskovým podhledem (SOkA Vsetín, Farní úřad, inv. č. 163, kart. 1).



Obr. 12. Valašské Meziříčí-Krásno. Výřez z indikační skici z roku 1834. MZA, D 9.

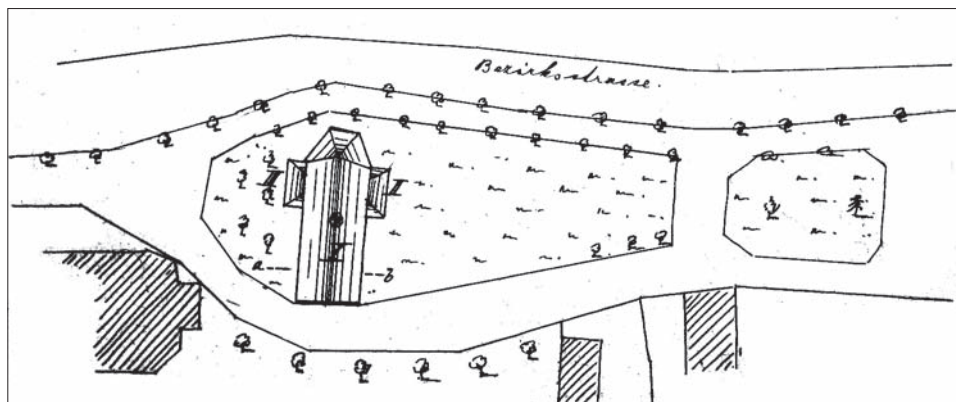
Abb. 12. Valašské Meziříčí-Krásno. Ausschnitt aus einer Indikationsskizze aus dem Jahr 1834. Mährisches Landesarchiv, D 9.

není (ZAO, Ústřední ředitelství arcibiskupských statků, inv. č. 23490, kart. 3247).

Indikační skica z roku 1834 zachycuje také nejbližší okolí kostela, jež tvořil hřbitov ležící na parcele (č. 40) přibližně oválného tvaru (obr. 12, 13). Západně od kostela ležela v rámci pravidelné parcelace městečka obdélná parcela (č. 41), která byla původně selským gruntem a v roce 1610 byla s povolením vrchnosti odprodána „k chrámu Páně na kerchov ku pochovávaní mrtvých“, neboť stávající hřbitov u kostela nedostačoval (Baletka 1996, 26). Severně od kostela ležely vrchnostenské pozemky s budovami přestavenými v polovině 19. století na zámek s parkem a ještě severněji pak ležel hospodářský dvůr (viz také obr. 1).

K rozsáhlejším opravám došlo v roce 1841, kdy byla mimo jiné původní dřevěná předstíň na jižní straně kostela nahrazena současnou zděnou (SOKa Vsetín, Farní úřad, inv. č. 163, kart. 1; Šigut 1940, 67). Další opravy uvnitř kostela proběhly v letech 1860, 1863 a 1901, kdy byl postaven nový dřevěný kůr. V roce 1922 byly opraveny vnitřní i vnější omítky, strop

Indikační skica stabilního katastru vyhotovená pro Krásno v roce 1834 (obr. 12) zachycuje nejstarší známý plán kostela, byť v poněkud zkreslených proporcích (MZA, D 9, inv. č. 1118). Oproti skutečnému stavu je závěr kostela vyznačen (nepochybně schematicky) jako ustupující pravoúhlý presbytář a toto zobrazení zůstalo zachováno i na pozdějších katastrálních mapách z let 1872 a 1929 (konstrukce krovu a jeho dendrochronologická analýza vylučuje možnost, že by snad mohlo jít o původní tvar presbytáře zachovaný ještě v první polovině 19. století). Zachycena je zděná sakristie i jižní dřevěná předstíň. Nejasný je obdélný zděný útvar zakreslený u jihozápadního nároží kostela – snad souvisel se vstupem na kůr či se jednalo o márnici (?). Podle F. Šiguta (1940, 72) existoval z venku „až do nedávna“ samostatný vchod na kůr – uveden například v inventáři z roku 1915. Na plánu kostela z roku 1908 (obr. 13) však již tento přístavek



Obr. 13. Valašské Meziříčí-Krásno, plán kostela sv. Jakuba Většího a jeho okolí, asi 1908. Zemský archiv Opava, pobočka Olomouc.

Abb. 13. Valašské Meziříčí-Krásno, Lageplan der St. Jakobuskirche und ihrer Umgebung, wahrscheinlich 1908. Landesarchiv Opava, Zweigstelle Olomouc.

(podbití rákošem) a téměř celá střecha byla nově pokryta šindelem (SOkA Vsetín, Farní úřad, inv. č. 163–164, kart. 1; ZAO, Ústřední ředitelství arcibiskupských statků, inv. č. 17289, kart. 2319). K dílčím opravám střechy došlo ještě v letech 1928 a 1939 (Šigut 1940, 68).

Z nálezů, které se vážou ke starším dějinám, lze zmínit na počátku 20. století objevený zlomek náhrobku s datem 1535, který měl dle vyobrazeného znamení náležet rodu Choryňských z Ledské (držitelé biskupských lén Choryně a Loučka); dnes ale tento náhrobek není znám (Domlupil 1914, 214; Šigut 1940, 73). U bočního vchodu do kostela byl umístěn náhrobek meziříčského měšťana Jana Dřevnovského a jeho manželky Anny z roku 1594. V roce 1976 byl v souvislosti s opravou kostela přenesen do lapidária v meziříčském kostele sv. Trojice, kde je umístěn dodnes.

Z novodobých oprav krásenského kostela je dokumentována částečná oprava střechy (vyměněna část šindele) v letech 1960–1961 a zejména rozsáhlejší oprava krásenského kostela, která byla zahájena v roce 1972 a v etapách trvala až do roku 1978. Tato rekonstrukce přinesla stržení omítaného podhledu v lodi a presbytáři a jeho náhradu moderním deskovým překládaným podhledem, dále výměnu podlahy (původní dřevěná podlaha byla nahrazena současnou mramorovou), vybudování točitého schodiště na kůr a další úpravy, jež se v podstatě zachovaly dodnes. K provedeným pracím však chybí jakákoliv dokumentace, dochované písemnosti jen rámcově dokládají postup jednotlivých prací (SOkA Vsetín, Farní úřad, inv. č. 164, kart. 1).

### 3. Hodnocení architektonických detailů s gotickým tvaroslovím

#### 3.1 Kamenný kříž ve vrcholu západního štítu

Na základě tvarové analýzy se zdá, že popisovaný prvek (obr. 5) je pozůstatkem křížení klenebních žebířů se svorníkem. Pokud by tomu tak bylo, jde o fragment žebířů klenebního pole čtvercového půdorysu. Podstatným detailem, jenž by mohl tento předpoklad zpochybnit, jsou chybějící tzv. zámky, tedy části bloku, vetknuté do konstrukce klenby – tyto však mohly být osekány při druhotném, dekoračním využití prvku. Ověřena by tato skutečnost mohla být zkoumáním zadní strany prvku, jež však není přístupná. Tvary dekorace svorníku – zcela plochá, nečleněná květ ve druhém plánu, tvrdá a zcela neživotná stylizace květu v prvním plánu – vzdalují jeho vznik středověku; snad zde můžeme uvažovat o 16. století. Takovéto pozdní dataci neodporují ani klínovitá žebra, která se v tomto období běžně vyskytují. Zda šlo skutečně o prvek zaniklé klenby v doznívajícím gotickém slohu však nelze dnes definitivně říci.

#### 3.2 Portál hlavního vstupu

Výše popsáný portál hlavního vstupu představuje typ, který se u nás vyskytuje prakticky od parlérovských dob. Je charakterizován blokovou, nečleněnou trnoží ukončenou na horní hraně profilací; trnož má šikmou plochu, z níž vyrůstají pruty ostění (obr. 7, 8). Takovéto portály se v různých obdobích vyskytují i v 15. století. Převýšené proporce portálu (při původním sesazení) však mohou svědčit pro starší vnošení.

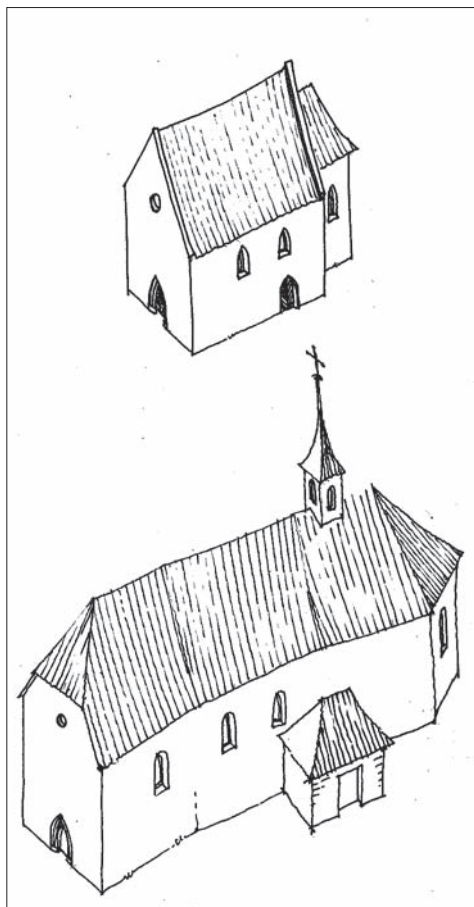
#### 3.3 Dvojice portálů v interiéru

Jižní portál (obrácený do bývalé předsíně) lze považovat za původní boční vstup do kostelní lodi, protější portál, obrácený do lodi, je pozůstatkem vstupu do původní sakristie. Jejich jednoduché provedení není datačně citlivé; jižní portál lze zařadit do širokého období vrcholné gotiky od poslední třetiny 14. století, severní může být, vzhledem k širšímu okosení hrany, i pozdější (až do 16. století).

### 4. Pokus o rekonstrukci podoby kostela v gotickém období

Pro přesvědčivou rekonstrukci gotické podoby kostela máme doposud poměrně málo indicií. Je možné, že ve zdivu kostela jsou obsaženy fragmenty starších konstrukcí, neboť skutečnost částečného rozebrání či poškození stavby je prakticky nepochybná. Další informa-





Obr. 14. Valašské Meziříčí-Krásno, kostel sv. Jakuba Většího. Pokus o hmotovou rekonstrukci podoby kostela v závěru 15. (nahore) a 16. věku (dole).

Abb. 14. Valašské Meziříčí-Krásno, St. Jakobuskirche; Versuch einer materiellen Rekonstruktion des Aussehens der Kirche gegen Ende des 15. (oben) und im 16. Jahrhundert (unten).

ce by mohl přinést archeologický výzkum, jenž prozatím chybí.

Za nejstarší zděnou konstrukci lze tedy zatím považovat části obou bočních zdí chrámové lodi; východní ukončení starších konstrukcí nám zde pravděpodobně vymezují výše zmíněné svíslé praskliny ve zdivu. Předpokládáme též, že směrem západním byly přiléhající úseky bočních zdí lodi spolu se západním průčelím na starší jádro rovněž napojeny; vymezení rozsahu původní lodi směrem k západu však nejsme schopni zatím stanovit.

Součástí starší, středověké stavby byl s největší pravděpodobností i portál vstupu (nyní západní portál). Za součást této gotické stavby považujeme i jižní portál, jenž je – jako jediný viditelný středověký prvek stavby – v původní poloze (obr. 4).

Zmíněný kamenný kříž štítu, který je zde (se zmíněnými výhradami) interpretován jako křížení žebor se svorníkem, nám může dokládat existenci klenebního pole čtvercového půdorysu. Proto je možno vyslovit hypotézu, podle níž se k obdélné lodi na východní straně připojoval presbytář s polem čtvercové klenby, respektive čtvercového půdorysu. Pokud byl však presbytář kostela zaklenut již od počátku, potom – jak usuzujeme z formální analýzy – šlo o jinou klenbu, než je ta, jejíž svorník je ve štítě dochován (srov. obr. 14:nahore).

Při pokusu o dataci výše předestřené gotické fáze kostela je nutno prozatím uvažovat o širším období od závěru 14. do poloviny 15. století.

## 5. Stavební vývoj kostela v pozdějším období

Budeme-li rozvíjet výše nastíněnou hypotézu, mohlo dojít někdy v průběhu 16. století k provedení nové klenby presbytáře jako žebrové křížové klenby se zmíněným kruhovým svorníkem v místě křížení. V dalším období, pravděpodobně ještě v témže století, dochází k velké přestavbě kostela, kdy je starý presbytář nahrazen prostornějším novým, mírně vyoseným k severu. Zda zde šlo o zánik presbytáře v důsledku katastrofických událostí, či o stržení starého a vybudování většího, zatím nevíme. Nelze zároveň vyloučit, že v rámci téže stavební úpravy bylo provedeno i rozšíření chrámu západním směrem (1587, viz výše) a do nového průčelí byl tehdy přenesen starší kamenný portál, jenž byl mírně zvětšen.

Součástí stavby byla i nová sakristie, přiložená k severní stěně presbytáře a přístupná mírně hrotitým portálkem se širokým okosením ostění.

Renesančně upravená stavba měla ještě protestantský, zvenci přístupný ochoz, kvůli jehož zřízení došlo k rozšíření lodi západním směrem. Na základě výše uvedeného lze soudit, že v tomto období (rámcově konec 16. století) má kostelní loď s presbytářem již dnešní půdorysné rozměry (obr. 14:dole).

Za současného stavu poznání nejsme schopni nalézt důvod pro neobvyklé půdorysné zakřivení podélné osy kostela. Je samozřejmě možné, že jde o reakci na dnes již neexistující starší konstrukce, ty by ovšem neodpovídaly podobě námi předpokládané gotické fáze chrámu. V této souvislosti je nutno znovu zmínit blíže nedokumentované nálezy původních stavebních konstrukcí v presbytáři kostela při rekonstrukci podlahy v roce 1972.

Je dále pravděpodobné, že západní štít byl nahoře ukončen valbou, čemuž nasvědčuje změna způsobu vyzdění štítu. Po požáru v roce 1681 byl vztyčen nový krov, který lze na základě výsledků dendrochronologické analýzy ztotožnit s krovem dnešním (kácení stromů na krov proběhlo v zimě 1681/1682). Podle datace na ostění portálu do sakristie došlo v roce 1749 k náhradě starší dřevěné sakristie stávajícím objektem a pravděpodobně současně byl zazděn původní vstup ležící východněji. V roce 1841 byla nahrazena i dřevěná předsíň po jižním boku lodi zděnou novostavbou dochovanou dodnes.

**Studie byla zpracována za podpory institucionálního úkolu vědy a výzkumu NPÚ č. 21301 – „Vědecký výzkum a aplikace metod operativního zpracování stavebně historických a umělecko historických průzkumů prováděných při obnově kulturních památek a nemovitostí v památkově chráněných územích“.**

Zaměření, kresby a fotografie Radim Vrla 2011, pokud není uvedeno jinak.

### **Prameny a literatura**

- [ANON.], 1901: K obnovení kostela v Krásné r. 1901. In: Sborník Musejní společnosti ve Valašském Meziříčí 5, č. 9–10, 50–51.
- BALETKA, L., 1970: Požáry a požární ochrana ve Valaš. Meziříčí a Krásné n. B. do roku 1871. In: Valašské Meziříčí od minulosti k dnešku 2, 27–48.
- 1973: Pracoviště pro feudalismus a nejstarší dějiny. In: Práce Vlastivědného ústavu Vsetín 3, 18–19.
- BALETKA, L.–ZAPLETAL, L., 1987: Okres Vsetín. Ostrava.
- BALETKA, T., 1996: Příspěvek k místopisu a historii domů městečka Krásna nad Bečvou do roku 1676. Příloha Almanachu ke 125. výročí založení Gymnázia Františka Palackého ve Valašském Meziříčí. Valašské Meziříčí.
- 2002: Od velké kolonizace do konce středověku. In: Okres Vsetín – Rožnovsko, Valašskomeziříčsko, Vsetínsko, 146–161. Valašské Meziříčí–Brno.
- CDM V–XV: Codex diplomaticus et epistolaris Moraviae V–XV (Boček, A.–Chytil, J.–Chlumecký, P.–Brandl, V.–Bretholz, B., eds.). Olomouc–Brno 1850–1903.
- DĚDKOVÁ, L., 2002: Umění – Stavební památky do roku 1850. In: Okres Vsetín–Rožnovsko, Valašskomeziříčsko, Vsetínsko, 503–516. Valašské Meziříčí – Brno.
- DOMLUVIL, E., 1914: Valašskomeziříčský okres. Vlastivěda moravská. Brno.
- DOSTÁL, F., 1962: Valašské Meziříčí v pamětech třicetileté války. Ostrava.
- JANIŠ, D., 2011: Hrad a město Rožnov v časech středověku. Rožnov pod Radhoštěm.
- JANIŠ, D.–KOHOUTEK, J., 2002: Středověké osídlení. In: Okres Vsetín–Rožnovsko, Valašskomeziříčsko, Vsetínsko, 131–145. Valašské Meziříčí – Brno.
- LCS: Libri citationum et sententiarum seu Knihy pňhonné a nálezové I (Brandl, V., ed.). Brunae 1872.
- LISTINY, 1889: Listiny týkající se dávnověkosti města Meziříčí n. Bečvou a okolí jeho (Domlivil, E., ed.). In: IX. zpráva vyššího d. gymnasia ve Val. Meziříčí z r. 1888–89, 3–33. Přerov.
- 1891: Listiny týkající se dávnověkosti města Meziříčí n. Bečvou a okolí jeho (Domlivil, E., ed.). In: XI. zpráva vyššího d. gymnasia ve Val. Meziříčí z r. 1890–91, 3–30. Přerov.
- MZA, D 9: Moravský zemský archiv Brno, fond D 9 – Stabilní katastr – indikační skici, inv. č. 1118 (Krásno).
- SOKA Vsetín, Farní úřad: Moravský zemský archiv Brno – Státní okresní archiv Vsetín, fond Farní úřad Valašské Meziříčí, inv. č. 163–164, kart. 1 (Stavební záležitosti – kostely ve Valašském Meziříčí).
- STIBOR, J., 2007: Z Žerotína. In: Biografický slovník Slezska a severní Moravy. Nová řada. Sešit 10 (22) (Dokoupil, V., ed.), 75–183. Ostrava.
- ŠIGUT, F., 1940: Dějiny farnosti Valašské Meziříčí I. Posvátná místa. Valašské Meziříčí.
- ZAO, Ústřední ředitelství arcibiskupských statků: Zemský archiv Opava, pobočka Olomouc, fond Ústřední ředitelství arcibiskupských statků, inv. č. 17289, kart. 2319; inv. č. 23490, kart. 3247.
- ZDO: Moravské zemské desky 1480–1566 II. Kraj olomoucký (Matějka, F., ed.). Brno 1948.

## Zusammenfassung

### Die St. Jakobuskirche in Valašské Meziříčí-Krásno

(Ein Beitrag zur Baugeschichte)

Die St. Jakobuskirche in Valašské Meziříčí-Krásno zählt zu den bedeutenden Bauten mittelalterlicher Herkunft, deren Baugeschichte bislang nicht detailliert ausgearbeitet wurde. In den mittelalterlichen schriftlichen Quellen wird die Kirche nicht erwähnt, die ersten schriftlichen Belege stammen erst aus dem 16. Jahrhundert. Von dem Kirchenbau, den die Verfasser in den Zeitraum zwischen Ende 14. bis Mitte 15. Jahrhundert datieren, sind ein Teil des Kirchenschiffmauerwerks und zwei in Stein gehauene Portale erhalten geblieben. Das komplizierter profilierte Portal des heutigen Westeingangs wurde offenbar von der verschwundenen Kirchenfassade an seinen derzeitigen Ort gebracht. Der unregelmäßig geformte Grundriss des Baus kann auf eine kompliziertere Bauentwicklung noch im Mittelalter hindeuten. Für die Existenz eines Rippengewölbes – offenbar im Altarraum – kann ein erhaltenes steinbildhauerisches Element sprechen, bei dem es sich um einen Schlussstein mit Rippenausläufern handelt, der auf der Spitze des Westgiebels sekundär angebracht wurde. Das heutige Ausmaß des Baus ist durch einen umfangreichen Renaissanceumbau gegeben (2. Hälfte 16. Jhdt.), als das Kirchenschiff in Richtung Westen erweitert und ein neuer Altarraum gebaut wurde. Der bestehende Dachstuhl wurde dendrochronologisch in das Jahr 1682 datiert (Wiederaufbau der Kirche nach einem Brand im Jahr 1681). 1749 wurde eine eingewölbte Sakristei aus Stein errichtet, 1841 wurde die ursprünglich aus Holz bestehende Vorhalle an der Kirchensüdseite in eine Form aus Stein gebracht. Die Kirche wurde im Verlauf der letzten 150 Jahre wiederholt renoviert, zu deutlicheren Sanierungsarbeiten kam es in den siebziger Jahren des 20. Jahrhunderts, freilich ohne ordentliche Fachdokumentation über den Zustand des Denkmals.

**Die vorliegende Studie wurde mit Unterstützung der institutionellen Wissenschafts- und Forschungsaufgabe des Nationalen Denkmalinstituts Nr.21301 - „Wissenschaftliche Erforschung und Anwendung von operativen Bearbeitungsmethoden in bei der Erneuerung von kulturellen Denkmälern und Immobilien in Denkmalschutzgebieten durchgeführten bauhistorischen und kunsthistorischen Untersuchungen“ – ausgearbeitet.**

Messungen, Zeichnungen und Fotos Radim Vrla 2011, falls nicht anders angegeben.

Mgr. Dalibor **Janiš**, Ph.D., Právnická fakulta Univerzity Palackého v Olomouci, třída 17. listopadu 8, 771 11 Olomouc, [d.janis@seznam.cz](mailto:d.janis@seznam.cz)

PhDr. Zdeněk **Vácha**, Národní památkový ústav, územní odborné pracoviště v Brně, náměstí Svobody 8, 601 54 Brno, [vacha@brno.npu.cz](mailto:vacha@brno.npu.cz)

Mgr. Radim **Vrla**, Národní památkový ústav, územní odborné pracoviště v Kroměříži, Sněmovní náměstí 1, 767 01 Kroměříž, [vrla@kromeriz.npu.cz](mailto:vrla@kromeriz.npu.cz)