

Omelka, Martin; Řebounová, Otakara; Čechura, Martin

**Několik poznámek k novověkému pohřebnímu ritu na příkladu hrobových
nálezů poutních medailonů z kostela sv. Jana Křtitele v Jindřichově Hradci**

Archaeologia historica. 2013, vol. 38, iss. 2, pp. 379-395

ISSN 0231-5823 (print); ISSN 2336-4386 (online)

Stable URL (handle): <https://hdl.handle.net/11222.digilib/128329>

Access Date: 17. 02. 2024

Version: 20220831

Terms of use: Digital Library of the Faculty of Arts, Masaryk University provides access to digitized documents strictly for personal use, unless otherwise specified.

Několik poznámek k novověkému pohřebnímu ritu na příkladu hrobových nálezů poutních medailonů z kostela sv. Jana Křtitele v Jindřichově Hradci

MARTIN OMEJKA – OTAKARA ŘEBOUNOVÁ – MARTIN ČECHURA

Abstrakt: Obsahový základ článku tvoří popis, interpretace motivu, výklad nápisových zkratk a datace čtveřice nálezů poutních medailonů pocházejících z výzkumu krypty kostela sv. Jana Křtitele v Jindřichově Hradci. Provedená identifikace se stala východiskem pro zhodnocení výpovědi tohoto specifického druhu svátostek jak pro kulturně-historické vazby Jindřichova Hradce k různým poutním místům, tak obecně, pro duchovní život a poutnický ruch v regionu barokních Čech a Moravy.

Klíčová slova: Jindřichův Hradec – kostel sv. Jana Křtitele – baroko – pohřební ritus – poutní místa – poutní medailony.

Some notes on modern-age burial rites on the example of the grave goods of pilgrimage medallions from the Church of St. John the Baptist, Jindřichův Hradec

Abstract: This article describes the find of four pilgrimage medallions uncovered during research into the crypt of the Church of St. John the Baptist in Jindřichův Hradec. It interprets their motifs and abbreviations used in the inscriptions, and proposes their dating. The analysis of the medallions has become a point of departure for the interpretation of this specific kind of sacramental objects, in the context of the historical connections of Jindřichův Hradec and various pilgrimage sites, as well as in the context of spiritual life in general and pilgrimages in baroque Bohemia and Moravia.

Key words: Jindřichův Hradec – Church of St. John the Baptist – baroque – burial rite – pilgrimage sites – pilgrimage medallions.

Kostel sv. Jana Křtitele v Jindřichově Hradci

Kostel sv. Jana Křtitele (obr. 1) patří k nejvýznamnějším sakrálním objektům v oblasti jižních Čech a je úzce spojen se samými počátky města Jindřichova Hradce. Bohužel do dnešní doby nebyly komplexně zpracovány jeho dějiny, stejně tak jako historie církevních řádů, kterým v průběhu času patřil. Důležitá zjištění k počátkům kostela přinesly archeologické výzkumy. Ty byly zahájeny na počátku 80. let 20. století v souvislosti s úpravami areálu minoritského kláštera pro účely muzejní expozice. V letech 1981–1982 prozkoumal V. Špidla několika sondami prostor sakristie, tzv. Soukenické kaple (někdejší kapitulní síně), část ambitu a rajskeho dvora. Na tato zjištění navázal rozsáhlý výzkum, který v letech 1989–1991 vedl P. Břicháček z plzeňské expozitury archeologického ústavu ČSAV v Praze. V tomto období byla prozkoumána značná část interiéru vlastního kostela, a to jak v presbytáři, tak i v hlavní a jižní lodi, a dále Mikulášská kaple, kapitulní síň a křížová chodba (obr. 2).

Počátky osídlení v místech kláštera je možné datovat snad již do sklonku 10., jistě však do 11. a 12. století. Prozkoumány zde byly několikadílné dřevěné domy kúlové konstrukce na parcelách vymezených dřevěným vyplétaným plotem. Někdy kolem roku 1200 byla na místě těchto domů zahájena stavba prvního kostela. Jeho pozůstatky byly odkryty pod podlahou dnešního chóru. Jednalo se o kamennou stavbu ukončenou půlkruhovou apsidou, zpevněnou třemi opěrnými pilíři. Další sakrální objekt byl nalezen v prostoru Soukenické kaple. Pravouhlý závěr s opěrnými pilíři vybíhal východním směrem do dnešní klášterní zahrady. Tento kostel pravděpodobně sloužil pro potřeby předlokační osady, ačkoliv podrobnější doklady o jeho funkci chybí (Břicháček 1993, 46–54).

V průběhu třetí čtvrtiny 13. století byl starý kostel zcela odstraněn a na jeho místě vyrostla gotická novostavba. Původně se mělo jednat zřejmě o trojlovní baziliku, ze které byl dokončen presbytář, hlavní a severní loď. O původním záměru vystavět i jižní boční loď jednoznačně svědčí základové vkopy, ve kterých se dochovaly zbytky původní výdřevy. Všechny části stavby jsou v základu i nadzemním zdivu vzájemně provázány, a tedy současné. O důvodech přestavby kostela je možno opět pouze spekulovat; uvažuje se o možném vlivu řádu německých rytířů, který od 13. století v Jindřichově Hradci působil. Někdy po roce



Obr. 1. Dnešní kostel sv. Jana Křtitele v Jindřichově Hradci pochází někdy z přelomu 13. a 14. století. Foto O. Řebounová.

Abb. 1. Die heutige Johannes-der-Täufer-Kirche in Jindřichov Hradec stammt aus der Zeit um die Wende vom 13. zum 14. Jhdt. Foto O. Řebounová.

1320 byl do města uveden řád minoritů a usazen byl u kostela sv. Jana Křtitele. Snad právě v této době byl opuštěn původní stavební záměr a kostel byl ponechán jako asymetrické dvojloď. Místo severní lodi byla ke kostelu přímo připojena klausura s ambitem a kapitulní síní na východní straně. Ve třetí čtvrtině 14. století byla k jižní straně chóru připojena kaple sv. Mikuláše, se čtvercovou lodí sklenutou na střední sloup a polygonálním presbytářem. Zřejmě již od příchodu minoritů do města se kostel stal oblíbeným místem posledního odpočinku hradeckých měšťanů i nobility. Jako unikátní doklad šlechtické i městské reprezentace a rodové paměti se v interiéru dochovala řada náhrobních kamenů i malovaných memoriálních nápisů na stěnách lodi (Šimůnek 2008, 18–39; 2009, 24–25). Vzhledem k četným mladším zásahům se středověké pohřby dochovaly pouze ojediněle. K důležitým patří hrob 1/89 v sondě 6 v západním závěru jižní boční lodi datovaný dolnorakouským fenikem Albrechta III. (1365–1395; Břicháček–Nemeškalová–Jiroudková 1992, 1).

Zatímco husitské války přežila minoritská komunita bez vážnějších následků, během 16. století došlo k zásadnímu úpadku, který vyvrcholil v roce 1560 odchodem řeholníků do Jihlavy. Značně zpustlý objekt kláštera byl roku 1564 využit Jáchymem z Hradce k založení špitálu (Vlček–Sommer–Foltýn 1997, 273). Po příchodu jezuitského řádu v roce 1594 byl špitál svěřen pod jejich správu. Jezuitský řád se od konce 16. století zasloužil prostřednictvím kazatelské, pastorační a pedagogické činnosti i prostřednictvím založených bratrstev



Obr. 2. Kostel sv. Jana Křtitele v Jindřichově Hradci. Pohled do kostelní krypty před požárem v roce 1989. Foto Archiv Muzea Jindřichohradecka.

Abb. 2. Johannes-der-Täufer-Kirche in Jindřichův Hradec. Blick in die Kirchenkrypta vor dem Brand von 1989. Foto Archiv des Museums in Jindřichův Hradec.

o rekatolizaci města.¹ V kostele sv. Jana Křtitele konali jezuité bohoslužby pro německé obyvatelstvo Jindřichova Hradce, a to již od roku 1608, kdy jim byl kostel k tomuto účelu propůjčen (Jirásko 2006, 39). Areál kostela sloužil i nadále k intenzivnímu pohřbívání, avšak poněkud se změnilo sociální složení nekropole.

Nálezy z hrobů

V roce 1989 rozhodlo vedení jindřichohradeckého muzea o úpravě krypty pod západní částí presbyteria a s tím související vyklizení zde uložených a částečně již dříve poškozených pohřbů. Během úprav však v kryptě došlo – neznámo zda náhodně či úmyslně – ke vzniku požáru. Oheň i následné hašení zcela zničilo nejen nálezovou situaci, ale i pohřby samotné. Zbylý materiál včetně kosterních pozůstatků musel být vyvezen a zlikvidován.² Z přemísťovaných archeologických situací P. Břicháček zachránil početný soubor svátostek. Celkem bylo mezi tímto materiálem zjištěno šest kovových křížových přívěsků, šest samostatných korpusů Krista, umístěných původně na dřevěných křížích (inv. č. 18/89, 19/89, 27/89), dále dva zlomky pohřební koruny, prsten s náboženským motivem, korálek, knižní kování, tři blíže neurčená kování, střenka nože a mince. Nejpočetnější a zároveň nejzajímavější část souboru představovalo 18 medailonů,³ z nichž sedm lze s jistotou přiřadit do skupiny tzv.

¹ V roce 1619 mělo být z 4 500 obyvatel pouze 44 katolických rodin, v roce 1 629 dle údajů ze zповědních seznamů se ke katolíkům hlásilo 2 184 lidí, ke zповědi se nedostavilo pouze 109 osob. Podle jezuitských zápisů přestoupilo v roce 1628 ke katolictví 8 500 obyvatel. Počátkem 18. století čítá počet katolíků v rámci hradeckého regionu 60 000 osob. V roce 1677, když podával probošt Pozzi hlášení arcibiskupské konzistoři o stavu hradeckého patronátu, údajně prohlásil: „*Nekatolík žádný neshledán.*“ (Jirásko 2006, 39).

² Informace o pohřbech byly čerpány z měsíčních hlášení a předběžných nálezových zpráv, především Břicháček 1989; 1989a; 1989b; 1990. Všechny zprávy jsou uloženy v archivu nálezových zpráv oddělení záchranných archeologických výzkumů Západočeského muzea v Plzni a v archivu nálezových zpráv Archeologického ústavu AV ČR v Praze.

³ Mezi motivy se podařilo identifikovat v šesti případech zobrazení Ignáce z Loyoly, v pěti sv. Františka Xaverského. Dále bylo zastoupeno zobrazení sv. Aloise Gonzagy, sv. Veroniky, dvojportrét sv. Petra a Pavla a sv. Rodiny. Jedenkrát byl mezi zachovanými medailony doložen motiv jezuitské formy znaku IHS, jezuitský nápis, symbolika svatých schodů, svaté brány a tzv. tříkrálový feník.

poutních medailí (medailonů). Čtyři z této úžeji vymezené skupiny nálezů se váží k centrům mariánského kultu.

Náboženské poutě a poutní medailony z Jindřichohradecké lokality

Poutní medaile pojímá S. Fassbinder jako funkční podskupinu náboženských medailí, a zároveň jako jeden z typů upomínkových svátostek, k nimž dále zařazuje drobné křížky, relikviářky, přívěsky různých tvarů (například srdce či polygonu), prstýnky, figurky a další „památeční“ předměty rozličných tvarů a materiálů (Fassbinder 2003, 48). V německé literatuře se pro ně užívá název *Wallfahrtsmedaillen*, v české poutní medaile (Příbil 1926, 83). V dobových písemných pramenech lze tyto předměty zpravidla ztotožnit s termíny *Ablaßpfennige*, *Anhangpfennige*, popřípadě grošičky a medailky. Jedná se o kovové přívěsky ve tvaru oválu či kruhu, vyrobené litím nebo ražením, které jsou z obou stran zdobeny reliéfně provedeným motivem. K poutním medailím (medailonům) řadíme i ražené a lité kovové přívěsky dalších tvarů, které jsou opatřeny s poutním místem spojeným motivem, přestože tvarem definici medaile (medailonu) neodpovídají.

Poutní medaile bývají pravidelnou součástí náleзовých souborů pohřebních výbav z období 17. a 18. století. Jedním z nejčastějších druhů těchto svátostek jsou drobné závěsné medailky spojené s mariánským kultem. Příznačná je pro ně lícni strana opatřená motivem s mariánskou symbolikou, charakteristickou pro příslušné poutní místo (často se jedná přímo o místní milosrdné sochy či obrazy), na rubu předmětů se zpravidla nachází symbolika církevního subjektu spravujícího příslušné poutní místo (například významný řádový světec), symbolika dalšího poutního místa (pro takové svátostky se v německé literatuře občas užívá termín *Zwitterpfennig*, tj. „obojetný feník“ (Fassbinder 2003, 49), případně, méně často, symbolika významné církevní události či motiv spojený s určitým bratrstvem. Podíl mariánských poutních medailonů mezi nálezy náboženských medailí může přesáhnout i polovinu,⁴ obvykle však nepřekračuje třetinu.⁵

Poutní medailony sloužily jako dlouhodobě přetrvávající doklad a zároveň upomínka na vykonanou náboženskou pout, katoličtí věřící je zpravidla získávali při návštěvě jednotlivých poutních míst.⁶ Největší rozkvět poutnictví, spojený se vznikem množství nových poutních míst, lze v Čechách i na Moravě zaznamenat v období po skončení třicetileté války do počátku 18. století. Útlum započal již v polovině 18. století, kdy se císařský dvůr pod vlivem jansenismu a osvícenství začal od horlivě a okázale projevované zbožnosti širokých vrstev obyvatelstva odvracet. Mezi lety 1753–1758 byla vydána série reskriptů (ze dne 9. srpna 1753, 1. března 1755, 10. prosince 1757 a 24. dubna 1758) zakazujících praktikování četných pověr, pověrečných modliteb, včetně držení pověrečných modlitebních knížek, ale též církví prováděného exorcismu bez svolení státního úřadu (Medek 1982, 45; Kryštůfek 1898, 47). V průběhu 70. a 80. let 18. století pak pokračovalo snižování počtu svátků, zahájené rovněž na počátku 50. let (papežské breve z 1. září 1753

⁴ Příkladem tak vysokého podílu je v českém prostředí náleзовý soubor z výzkumu kostela sv. Mikuláše v Českých Budějovicích (viz např. Hanušová 2010), kde bylo v celkovém počtu 27 medailonů zachycených v rámci dvou etap záchranného archeologického výzkumu v letech 2001 a 2005 doloženo 14 medailonů s motivem mariánského poutního místa, tedy zhruba 52 %.

⁵ Dosud nejčastěji doložená četnost výskytu mariánských poutních medailí se pohybuje kolem 25 % – zhruba 24 % podíl poutních medailonů byl například zjištěn v souboru 37 nálezů medailonů, zachycených v rámci souboru devocionálií z krypty kostela sv. Mikuláše ve Znojmě (Cimbůrková 2007, 183–211), v souboru náboženských medailonů získaných z výzkumu hřbitova při kostele sv. Jana Křtitele v Oboře na Malé Straně v Praze (z 252 medailonů bylo jako mariánských poutních dosud s jistotou identifikováno 70 kusů, tedy zhruba 27,7 %) nebo v případě nálezů z baziliky sv. Jiří na Pražském hradě, kde se podíl těchto nálezů pohybuje v rozsahu 24–26 %.

⁶ Počátky poutnického ruchu v Čechách a na Moravě se na základě dosavadního bádání kladou do 14. století, kdy se mariánské obrazy a sošky staly předmětem úcty věřících (Zuber 1992, 77). Jeho rozvoj, který přerušily husitské války, pokračoval od 16. století. Poutní tradici podporovala zejména církev a zprvu i světská vrchnost, neboť panovalo obecné přesvědčení, že poutě pozvednou katolické smýšlení obyvatelstva (Zuber 1992, 78).

a císařský reskript z 3. listopadu 1753), a došlo k vydání reskriptů výrazně omezujících konání procesí a poutí.⁷ Negativně se na poutní praxi jistě promítl i zákaz veřejného vystavování ostatků svatých a jejich ctění, které bylo mnohdy hlavním cílem putujících, vydaný v 80. letech 18. století.⁸ Ostatky se nadále nesměly nikomu podávat k dotýkání ani k líbání (Kryštůfek 1898, 135).

Z hlediska organizace a liturgie je třeba rozlišovat dva druhy náboženských průvodů, totiž poutě a procesí.⁹ Zároveň je třeba podotknout, že se v průběhu baroka rozdíl mezi oběma jmenovanými formami stíral (Zuber 1992, 77). Oba dva typy průvodů se konaly z důvodu přímého či možného ohrožení před nepříznivými jevy (sucho, neúroda, epidemie, válka), v době liturgických svátků a náboženských slavností, směřovaly do místních, ale i vzdálenějších poutních míst, účast na nich nabývala masový charakter. Hlavním rozlišovacím znakem tedy zůstává aspekt osobního prospěchu. Zatímco procesí se konala zpravidla pro dobro celé komunity, poutě bývaly většinou soukromou záležitostí jedince, konanou za účelem vyprošení pomoci v příčině osobních potíží, zejména nemoci nebo neplodnosti.

Na pořádání poutí a procesí se stejně jako v případě Jindřichova Hradce neaktivněji podílely církevní řády a bratrstva. V Jindřichově Hradci se v organizaci náboženského života největší měrou prosazovaly dva z náboženských řádů, františkáni a jezuité. Mimochodem síle a účinnosti jezuitského působení ve městě napovídá i skladba náleží jindřichohradeckého souboru. Převážnou většinu z nich lze na základě motivu spojit s působením jezuitského řádu.

Jezuité ve městě zřídili několik sodalit,¹⁰ které konaly procesí do regionálních i nadregionálních poutních míst. Z místních cílů vodívali pravidelná a početná procesí ke kostelíku sv. Barbory, vzdálenému zhruba 6 km od města (Běhalová 2012, 8), dále ke sv. Markétě a sv. Anně na Dubovici nedaleko vsi Lásenice a do paulánského kláštera v Nové Bystřici. Františkáni organizovali poutě ke sv. Janu do Deštné a k Panně Marii do Bechyně. Poutě jindřichohradeckých vedly i do jihočeského Kájova (Běhalová 2012, 7).

⁷ Reskriptem z dne 11. dubna 1772 byla zakázána všechna procesí za hranice monarchie. Zároveň byly zakázány veškeré průvody, které se nedaly realizovat v průběhu jednoho dne. Jedinou výjimkou zůstalo procesí z Vídně do Mariazellu, které se smělo konat jednou ročně z hlavního farního kostela ve Vídni, ale i to bylo později (nařízením z 30. srpna 1783) zrušeno (Kryštůfek 1898, 47 a 134). Protože se zákon o zákazu procesí nedodržel, bylo krajským úřadům reskriptem ze 6. dubna 1775 nařízeno, aby předchozí zákon znovu uvedly ve známost. K součinnosti a zodpovědnosti nad jeho dodržováním byli vyzváni hospodářští úředníci jednotlivých panství a klérus. S nápravou však neuspěl ani další reskript z 19. června 1775 (Kryštůfek 1898, 48). Mezi lety 1783–1785 byla zrušena všechna procesí, kromě průvodů v den sv. Marka, v prosebné dny, o Božím těle a ještě dvě procesí v roce, která se mohla vykonat v den svátku, nikoliv však v neděli. Povolena ještě byla procesí, která vyhlásil biskup z důvodu mimořádné události a především všeobecné potřeby, například sucha (Kryštůfek 1898, 134). Avšak i tato nařízení, jak naznačuje reskript ze roku 1791, se porušovala.

⁸ Jak důležitý byl přímý kontakt s milostným obrazem, dokládá např. Balbínova poznámka o poutníkovi, který pouhým dotekem s korunkou svatohorského Jezulátka úspěšně zahnal bolest zubů: „*A v tom myslení/ a spolu Bolenj zubův vzal jsem Ježíškowau Korunku, která tu u Obrazu ležela, do Ruky/ a dvakrát přitlačil jsem ji syně k ljcy/ kde mně Bolelo. [...] Po dotčeném s Ježšskowau Korunkau dotknutj mého ljece/ rozžehnal jsem se s Pannenkau Maryji/ a wysšel jsem z Kostela...*“ (Balbín 1666, 312). Po tom, co si poutník tímto způsobem zub „ošetřil“, bolest postupně zmizela.

⁹ Procesí měla liturgický charakter, konala se pravidelně, o liturgických svátcích – na Květnou neděli, Velký pátek, v prosebné dny, na Boží tělo. Mimo pravidelná procesí se organizovala i procesí mimořádná, reagující na krizové situace jakými bylo sucho, neúroda, válka nebo epidemie. Vždy se však konala za přítomnosti kněze. Protože se konala v zájmu celé farnosti, očekávala se na nich účast naprosté většiny farníků, popřípadě členů poradatelské korporace. Poutě směřovaly mimo farní kostel, k místům, která se těšila pověsti zvláštní boží blízkosti pro nějaký zázrak či zjevení. Jejich charakteristickým znakem byla laická iniciativa. Věřící se jich účastnili dobrovolně, do značné míry je sami řídili, a to s úmyslem dosáhnout osobního posvěcení nebo odčinit spáchaný hřích (Zuber 1992, 77).

¹⁰ Již roku 1602 zde byla založena studentská latinská mariánská družina pod titulem Zvěstování Panny Marie, která byla ještě téhož roku přičleněna k římské Prima Primaria. V roce 1624 byla na žádost německých měšťanů založena další mariánská sodalita Neposkrvněného početí Panny Marie, přičleněná k římské družině v roce 1625. V roce 1638 následovalo založení české mariánské družiny Nanebevzetí Panny Marie, přičleněné k římské družině v roce 1639. V roce 1640 bylo založeno bratrstvo sv. Isidora pro sedláky z hradeckého dominia (Novotný 2002, 14–15).

Společně s františkány organizovali jindřichohradečtí jezuité poutě na 100 km vzdálenou Svatou Horu u Příbrami (obr. 3). Patrně pro svou organizační, časovou, finanční, ale i fyzickou náročnost (bývaly třídenní) se poutě nekonaly každý rok, nicméně, pokud již k jejich vypravení došlo, účast obyvatel na nich byla vysoká. První průvody na Svatou Horu se z Jindřichova Hradce patrně vypravily teprve po roce 1657.¹¹ K nejstarším, a také značně početným, náležela pouť, která, jak ve spisku o Panně Marii Svatohorské neopomenul poznamenat ani Balbín, se konala v roce 1660.¹² V roce 1661 se k ní připojilo dvě stě poutníků, v roce 1683 dokonce tři sta padesát, v roce 1686 pět set věřících. V roce 1690, na Boží tělo, se procesí na Svatou Horu zúčastnily dvě jindřichohradecké konfraternity: sto padesát osob zastupovalo českou mariánskou družinu – *Sodalitas B. V. Assumptae civica Bohemica* – dvě stě věřících německou mariánskou družinu – *Sodalitas B. V. Immaculatae civica Germanica* (Holubová 1999, 44). V roce 1719 se pouť na Svatou Horu konala z důvodu vyprošení zdraví za pána panství, hraběte Černína. Absolvovalo jí na čtyři sta místních poutníků (Běhalová 2012, 8–9).



Obr. 3. Mapa zachycuje mariánská poutní místa, jejichž motivy byly vyobrazeny na medailonech vyzvednutých při výzkumu interiéru kostela sv. Jana Křtitele v Jindřichově Hradci. Jednotlivá poutní místa jsou vyznačena černými body. Kresba M. Omelka.

Abb. 3. Karte mit den Marienwallfahrtsorten, deren Motive auf den Medaillons dargestellt werden, die bei einer Grabung im Innern der Johannes-der-Täufer-Kirche in Jindřichov Hradec gefunden wurden. Die einzelnen Wallfahrtsorte sind mit schwarzen Punkten gekennzeichnet. Zeichnung M. Omelka.

Pravděpodobným dokladem takové vykonané pouti je nález inv. č. 9/89 (výška: 35 mm, 44,5 mm s ouškem, šířka: 28 mm; obr. 4a) Jedná se o medailon, na jehož jedné straně je znázorněna soška Panny Marie Svatohorské s Ježíškem. Postavy mají gotické korunky a paprscitou svatozář. Celý výjev obklopuje plamenná aureola. Po obvodě se nachází částečně dochovaný opis: B. V. MARIA. D. MONTE. SAN. IN. REGNO. BOHEM ___ a nápis ROMA, umístěný pod sochou. Opis je možné doplnit na větu BEATA VIRGO MARIA DE MONTE SANCTO IN REGNO BOHEMIAE (Blahoslavená Panna Marie Svatohorská v království Českém).

Na druhé straně medailonu (obr. 4b) můžeme rozpoznat stojící postavu sv. Václava zepředu, v brnění, s kruhovou svatozáří okolo hlavy, v pravé ruce drží praporek, v levé ruce drží o zem opřený štít se třemi břevny. Po obou stranách sv. Václava je znázorněn

¹¹ „Od toho Roku [tj. 1657 – pozn. aut.] vždycky přibývalo Procesy v počtu Lidu/ a krom těchto/ počali také od jiných osmnácti Měst, a nebo Městeček na to Svaté Mjsto putovati. Jmenovitě z Jindřichova Hradce/ y Bechyně /z Přesstic/ ano y z samé Morawy/ z Města Telče/ a v jedné každé bývalo na sta Lidu“ (Balbín 1666, 419).

¹² „Processy z rozdílných Měst/ Městeček/ a mjst tohoto Roku přišlo třidceti ssest/ než Jindřicho-hradecká předeck měla“ (Balbín 1666, 444).



Obr. 4a, b. Medailon s motivem milostné sochy Panny Marie Svatohorské na lící straně, na rubové postava sv. Václava. Jindřichův Hradec, kostel sv. Jana Křtitele, inv. č. 9/89, mosaz. Foto M. Čechura.

Abb. 4a, b. Medaillon mit Motiv der Gnadenstatue der Muttergottes vom Heiligen Berg auf der Vorderseite, auf der Rückseite Figur des Hl. Wenzels. Jindřichův Hradec, Johannes-der-Täufer-Kirche, I. Nr. 9/89, Messing. Foto M. Čechura.

anděl. Po obvodě se nachází pouze částečně dochovaný opis _____ PATRONVS BOHEMIAE, který lze na základě známých analogií doplnit na větu: S. WENCESLAVS PATRONVS BOHEMIA (Svatý Václav patron Čech).

Z hlediska datace je pro tento předmět důležitý rok 1647, kdy se správy nad Svatou Horou ujímají jezuité. Za jejich působení se ze Svaté Hory stalo jedno z neznámějších katolických poutních míst v českých zemích.¹³ Za horní možnou hranici vzniku medailonu lze předpokládat letopočet 1732, kdy byla provedena slavnostní korunovace barokními korunami. Korunační slavnost proběhla 22. června roku 1732 a po tomto datu se již na nových medailonech gotické korunky (obr. 5) neobjevují. Jsou nahrazeny korunkami barokními.

Použitá ikonografická podoba sv. Václava na rubu předmětu nám zde bohužel k bližší dataci nepomůže, jelikož se jedná o klasické vyobrazení sv. Václava v zásadě odpovídající provedení známé středověké sochy, umístěné dnes ve Svatováclavské kapli v chrámu sv. Víta na Pražském hradě. Dataci před rokem 1732 však potvrzuje archeologický nález medailonu s totožným vyobrazením na rubu (vyobrazení sv. Václava), nalezený v hrobě Abatyše Fr. Heleny Pierony de Galliano zemřelé roku 1720, odkrytém ve svatojiřské bazilice v Praze (hrob č. 82; viz Borkovský 1975, 49, obr. 81), případně medailon pocházející z ženského hrobu (hrob č. 438) ze Šporkovy ulice na Malé Straně v Praze (Omelka–Šlancarová 2007, 704, kat. č. 561). Zcela totožný medailon je rovněž uveden pod č. 300 v Příbilově soupisu (Příbil 1931, 72).

¹³ Medailky s obrazem Panny Marie Svatohorské náleží v archeologických souborech devocionálií, respektive náboženských medailů, k nejčetnějším. Byly potvrzeny jak v nálezech z Čech (Výzkum zaniklého hřbitova při kostele sv. Jana Křtitele v Obore ve Šporkově ulici v Praze – 24× (nepublikováno); České Budějovice – 5×; viz Hanušová 2010, kat. č. 14, 16b, 50, 24, 45; bazilika sv. Jiří na Pražském hradě – 1×), tak z Moravy (kostel sv. Mikuláše ve Znojmě – 2×; viz Cimbůrková 2007, obr. 7, 8).



Obr. 5. Náboženský tisk s molitbou k Panny Marie Svatohorsté, nedatováno. Hornické muzeum v Příbrami, sign. L439.
Abb. 5. Religiöser Druck mit Gebet zur Muttergottes vom Heiligen Berg, undatiert. Bergbaumuseum in Příbram, Sign. L439.

ských tisků (např. Glaube & Aberglaube 2010, č. kat. 9.240 a 9.241; zde obr. 7). Na obraz, který údajně pomohl králi Ludvíkovi při tažení proti Maďarům, se lidé obraceli s prosbou o přimluvu Panny Marie u jejího syna Ježíše Krista za jejich spásu (Glaube & Aberglaube 2010, kat. č. 9.241).

Mariazell je od Jindřichova Hradce vzdálen zhruba 200 km (obr. 3). Trasa z Jindřichova Hradce vedla přes rakouský Zwettl, přičemž pěší pouť trvala zhruba 15 dnů. Slávu tohoto místa šířili mezi jindřichohradeckým obyvatelstvem zejména jezuité, nicméně poutě tam organizovali i místní františkáni. Vykonání prosebného procesí několikrát nařídila i tamní světská vrchnost (Běhalová 2012, 7, 9).¹⁵

Další nálezy medailonů se pak vztahují k poutním místům, která k cílům jindřichohradeckých procesí běžně nepatřila. Prvním z nich je drobná svátostka vyzvednutá z kostelní

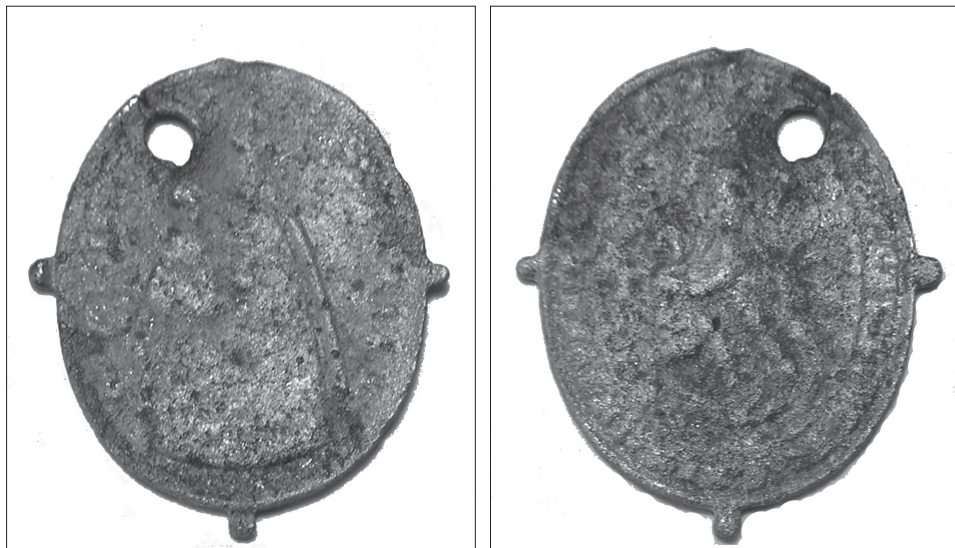
S obvyklým poutním cílem jindřichohradeckých měšťanů lze spojit další nález – tentokrát bohužel velice špatně zachovalý medailon vyzvednutý z kostelní krypty (inv. č. 18/89). Je oválný, s třemi výstupky umístěnými na vnějším obvodu. Na výšku měří 33,5 mm, na šířku 29 mm. Původní závěsné ouško má odlomené. Druhotně byl do medailonu „vyvrtán“ náhradní otvor pro jeho zavěšení.

Na líci předmětu (obr. 6a) lze rozeznat stojící postavu Panny Marie v dlouhém plášti, s korunou na hlavě, na ruce držící Ježíška. Opis je nečitelný, mimo posledních tří písmen ELL. Na základě ikonografie a torza nápisu lze přesto oprávněně předpokládat, že se jedná o fragment slova MARIAZELL. Zobrazení tedy představuje sošku Panny Marie Mariazellské.¹⁴

Vyobrazení na rubu medailonu (obr. 6b) zachycuje druhý milostný obraz uctíváný v Mariazelli, tzv. Schatzkammerbild, obraz Panny Marie s Ježíškem z klenotnice, který se kromě medailonů objevuje společně s mariazellskou soškou i na řadě nábožen-

¹⁴ Historie poutního místa v Mariazell ač leží v Štýrsku (dnešní území Rakouska) je ale spjata i s českým královstvím. Jedna z legend vztahujících se k této lokalitě zaznamenaná Janem Tannerem v *Trophaea sancti Wenceslai* (Praha 1661) uvádí, že se těžce nemocnému markraběti moravskému Jindřichovi zjevil ve snu sv. Václav a přikázal mu založit mariánské poutní místo v Mariazell. K této verzi příběhu připojil vysvětlující komentář Jan Royt v článku pro katolický týdeník *Štýrské poutní místo založil Moravan*. Upozornil zde na skutečnost že „spojení hlavního zemského patrona sv. Václava, jehož Habsburkové velmi ctíli, a poutního místa v Mariazell – nového Sacrosancta Habsburků, mělo velký význam nábožensko-dynastický. Šlo totiž o další stvrzení právoplatnosti vlády Habsburků v Čechách. S Mariazell byly svázané i Uhry, a to prostřednictvím uherského krále Ludvíka, který svedl v roce 1344 za pomoci Panny Marie Mariazellské vítěznou bitvu s nájezdníky z východu“ (Royt 2004). Vedle rakouského poutního místa Mariazell vzniklo v období baroka i několik odvozených poutních míst s tímto názvem, a to jak v Čechách, tak i na Moravě a coby předměty uctívání sloužily v těchto místech právě kopie Mariazellské madony. Z těchto lokalit si připomeňme alespoň kostel Panny Marie v Chlumu u Třeboně, nedaleko Jindřichova Hradce, zvaný „Malá Mariazell“, zřízený v roce 1745. Je třeba tudíž počítat i s možností, že věřící mohl mariazellskou svátostku získat zprostředkovaně na tomto poutním místě.

¹⁵ Na cestě poutníci zpravidla navštívili St. Pölten (Sv. Hyppolyt, který byl mimo jiné jedním z patronů Jindřichova Hradce), na zpáteční cestě se pak zastavovali v dalších poutních místech, Maria Taferl nebo u Nejsv. Trojice na Sonntagbergu (Běhalová 2012, 9).



Obr. 6a, b. Medailon s vyobrazením milostných obrazů z poutního místa Mariazell – na líci milostná socha Marie s Ježíškem, na rubu milostný obraz z klenotnice, tzv. Schatzkammerbild. Jindřichův Hradec, kostel sv. Jana Křtitele, inv. č. 18/89, mosaz. Foto M. Čechura.

Abb. 6a, b. Medaillon mit Darstellung von Gnadenbildern aus dem Wallfahrtsort Mariazell – auf der Vorderseite Gnadenstatue von Maria mit Jesuskind, auf der Rückseite das sog. Schatzkammerbild. Jindřichův Hradec, Johannes-der-Täufer-Kirche, I. Nr. 18/89, Messing. Foto M. Čechura.

krypty (č. 18/89). Je oválná a v horní části má příčné ouško k zavěšení. Na výšku, včetně ouška, měří 29 mm, na šířku 18 mm. Na líci předmětu (obr. 8a) můžeme rozpoznat Pietu – sedící Pannu Marii s mrtvým tělem Krista na klíně (obr. 9). Marie má vlasy zakryty plachetkou. Kolem výjevu je dochována nápisová zkratka S * M * SCHEIN. Tu můžeme doplnit na větu SANCTA MARIA SCHEINENSIS (Svatá Marie ze Šejnova – ještě v roce 1938 se železniční zastávka dnešního Bohosudova¹⁶ jmenovala Šejnov – hora Kalvárie).

Na rubu předmětu (obr. 8b) lze v náznaku rozeznat poprsí sv. Ignáce z Loyoly s rozevřenou knihou, orientovaného vlevo. Zpravidla se u tohoto vyobrazení znázorňuje na medailonech i zářící znak IHS. (Obdobné znázornění téhož světce v lepší kvalitě zachování viz obr. 8c.) Na námi popisovaném předmětu není pro rozsáhlé stopy koroze možné tento znak rozeznat, stejně jako identifikační nápis.¹⁷

Bohosudov se jako poutní místo připomíná již v období vrcholného středověku. Od 80. let 16. století až na malou přestávku v období třicetileté války náležel do správy jezuitů. Proto je na rubu medailonu vyobrazeno poprsí výše zmíněného sv. Ignáce s rozevřenou knihou. Ignác byl svatořečen během slavnostního obřadu dne 12. března 1622 papežem Řehořem XV. Pro nás z toho vyplývá, že medailon mohl být vyroben někdy v rozmezí let 1622 až 1784. Na základě celkového provedení svátostky je však pravděpodobné, že tuto dataci můžeme posunout až na období od začátku druhé třetiny 18. století. Jelikož Bohosudov nepatřil

¹⁶ K dalším označením tohoto poutního místa patří název Maria unter Graupen, popřípadě Krupka.

¹⁷ Zdejší legenda přibližuje vznik poutního místa. Pověst praví, že v období husitských nepokojů se v lesích rozprostírajících se pod Krupkou ukryly, před husity, jeptišky ze světeckého kláštera. Husité je zde sice neobjevili, ale řádové sestry postupně umíraly vyčerpáním na následky útrap spojených s pobytem v nehostinných končinách. Poslední ještě žijící řeholnice, těsně před svým skonem, ukryla sošku piety, kterou si sestry sebou přinesly ze světského kláštera, do dutiny lípy v blízkosti poplužního dvora. Nedaleko od tohoto stromu měla za nějaký čas mladá dívka žnout trávu. Při tom se jí kolem ruky měl ovinout had. Dívka později vypověděla, že jí had neublížil a po chvíli se zase odplazil pryč. Údajně ho zklidnily tajemné paprsky vycházející z kmene nedaleko stojící lípy. Děvče bylo zvědavé co způsobilo onu záři a přispělo k její záchraně, nahlédlo do dutiny stromu a našlo sošku.



Obr. 7. Zpovědní lístek Mariazell s vyobrazením milostných obrazů z Mariazell, tisk, 1856. Podle Běhalová 2012, 84.

Abb. 7. Beichtzettel Mariazell mit Darstellung der Gnadenbilder aus Mariazell, Druck, 1856. Nach Běhalová 2012, 84.

částečně: VIRGO MA__ _ WRANOVIENSIS a lze jej doplnit na větu VIRGO MARIA WRANOVIENSIS (Panna Marie Vranovská). Rubová strana (obr. 10b) je ozdobena výjevem poprsí světce orientovaného vlevo, se svatozáří kolem hlavy a poutnickou holí v pravé ruce. Z opisu je zachováno pouze několik slabik: S*_ RANC * DE _ _ _ _ _ . Přesto je možné identifikační nápis okolo postavy s jistotou rekonstruovat na jméno SANCTUS FRANCISCUS DE PAULA, které lze navíc s velkou pravděpodobností doplnit i o v baroku tolik oblíbené sousloví ORA PRO NOBIS. V překladu by pak tedy celý opis zněl „Svatý Františku z Pauly, oroduj za nás“.

Zásadní pro dataci tohoto medailonu je několik historických mezníků. Předmět lze jednoznačně zařadit k svátostkám pocházejícím z období po příchodu prvních mnichů řádu Nejmenších bratří sv. Františka z Pauly – paulánů v roce 1633 do vranovského kláštera. Tomu odpovídá jak použité vyobrazení Františka z Pauly, tak vyobrazení Madony Vranovské (obr. 11). U obou motivů jsou navíc umístěna částečně čitelná torza zkratk identifi kačních

ke klasickým poutním cílům jindřichohradeckých měšťanů,¹⁸ lze proto předpokládat, že medailon se do Jindřichova Hradce mohl dostat buď individuální poutí z Jindřichova Hradce (Panna Marie Bohosudovská byla ctěna zejména pro svou zázračnou moc léčit oční choroby), nebo být „druhotně“ přinesena člověkem původně žijícím v severozápadních Čechách, popřípadě být donesen prostřednictvím interní řádové rotace jednotlivých jezuitů. Pokud by se jednalo o upomínku na pouť jindřichohradeckého měšťana, musela by být uskutečněna patrně před rokem 1772, kdy na základě císařského dekretu byly zakázány poutě delší než jeden den. Vzhledem ke vzdálenosti, zhruba 270 km (obr. 3), nemohly poutě do tohoto poutního centra císařskému výnosu dostat. Přesná analogie předmětu pocházející z archeologického výzkumu doposud není známa.¹⁹

Oproti předcházejícím třem položkám nepatří inv. č. 12/89 z kostrového hrobu 2/89 k předmětům mající vztah k jezuitskému řádu. Jedná se o oválný lité medailon s příčným ouškem. Licovou stranu (obr. 10a) zdobí socha Marie se sepyjatýma rukama a mírně nakloněnou hlavou vpravo. Soška je korunovaná, na sobě má slavnostní roucho, přes které je umístěn v náznaku rozlišitelný Rád zlatého rouna. Opis je dochován pouze

¹⁸ Do Bohosudova, jak dokládá dobová literatura, mířili především poutníci z domácího regionu: „Do Krupky chodjwají z Litoměřic/ Chomutowa/ Bilyny/ Žatce/ Mostu aj.“ (Balbín 1666, 479). Johann Miller, autor spisku o poutním místě Bohosudov, Balbínovu informaci dále rozšiřuje o: „Aufsig, Bergslab, Boreslau, Colm, Dur, Ebersdorf, Gelbitz, Görkau, Graupen, Janich, Kartitz, Klostergrab, Königswald, Leitmeritz, Liebochowitz, Liebschau, Lusitz, Meronitz, Mersewitz, Modlan, Muldau, Ossegg, Raudnic, Reichstadt, Schluckenau, Schöberitz, Schönwald, Schwatz, Selenitz, Sesitz, Titmitz, Töplitz, Tschoka, Zitenitz, Zwikau“ (Miller 1710, 35).

¹⁹ Tento typ (líc) má Přibíl – položka č. 20, Bohosudov (Přibíl 1931, tab. II, 20). Svátostku s motivem Bohosudovské madony lze najít i v náleзовém souboru z krypty kostela sv. Mikuláše ze Znojma (Cimbůrková 2007, obr. 20).

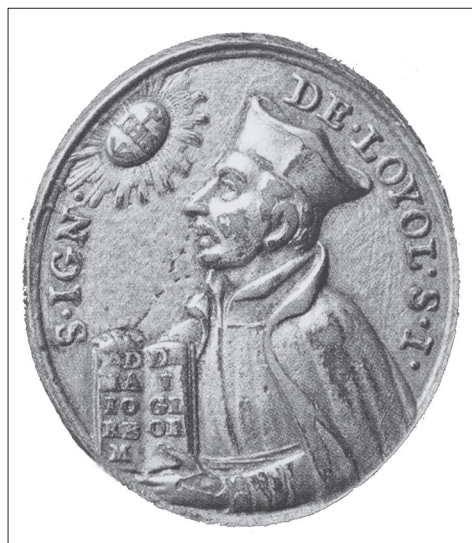


Obr. 8a, b. Medailon s vyobrazením Panny Marie Bohosudovské na líci, na rubu poprsí sv. Ignáce z Loyoly. Jindřichův Hradec, kostel sv. Jana Křtitele, inv. č. 18/89, mosaz. Foto M. Čechura.

Abb. 8a, b. Medaillon mit Darstellung der Muttergottes Mariaschein auf der Vorderseite, auf der Rückseite Büste des Hl. Ignatius von Loyola. Jindřichův Hradec, Johannes-der-Täufer-Kirche, I. Nr. 18/89, Messing. Foto M. Čechura.

nápisů, takže o správném interpretování ikonografických předloh nemůže být v tomto případě pochyb.

Důležitým datačním momentem je skutečnost, že sošku Marie Vranovské měli sebou na Moravu přinést teprve první pauláni vranovské komunity francouzského původu v době svého příchodu do kláštera. Vznik medailonu s popsáním motivem před jejich příchodem do bezprostředního okolí Brna je proto nemožný, protože v této době se tato skulptura na našem území ještě nenacházela a s vranovským klášterem nebyla spojována. Pro další zúžení datace je podstatná i ta okolnost, že na předmětném medailonu můžeme rozpoznat na hlavě sošky barokní korunku, a jelikož slavnostní korunovace sochy proběhla v roce 1645, je jisté, že medailon nemohl vzniknout před touto událostí. Při výrobě medaile před tímto rokem by soška byla vyobrazena jako prostovlasá. Dále také víme, že v roce 1712 byla Marie ozdobena Řádem zlatého rouna. A protože je tento řád rozlišitelný i na námi popisovaném medailonu, mu-



Obr. 8c. Medailon s vyobrazením poprsí sv. Ignáce z Loyoly, 1650/1760, zlacený bronz, Řím. Námět i detaily provedení jsou obdobné zpodobnění téhož světce na obr. 8b. Podle Glaube & Aberglaube 2010, 180, Nr. Kat. 6.689.

Abb. 8c. Medaillon mit Darstellung der Büste des Hl. Ignatius von Loyola, 1650/1760, Goldbronze, Rom. Thema und Details der Ausführung sind ähnlich der Darstellung desselben Heiligen in Abb. 8b. Nach Glaube & Aberglaube 2010, 180, Kat. Nr. 6.689.



Obr. 9. Pietá z Bohosudova, tisk, 19. století. Podle Prinz 1855, předsádka.

Abb. 9. Schmerzhaftes Muttergottes aus Mariaschein, Druck, 19. Jhd. Nach Prinz 1855, Vorsatz.

lidu slowanského“ (Bílý 1859, 24–25). Poutní místo je od Jindřichova Hradce vzdálené zhruba 170 km (obr. 3).

Závěrem

Soubor nálezů zachycený v rámci záchranného výzkumu vedeného v letech 1989–1991 P. Břicháčkem z plzeňské expozitury Archeologického ústavu ČSAV v Praze, v jehož průběhu byla prozkoumána značná část interiéru kostela sv. Jana Křtitele v Jindřichově Hradci, má vzhledem ke zničení vyzdvižených pohřbů požárem bohužel velký handicap co do možností poznání jak demografické a sociální struktury zemřelých, tak složení a bohatosti pohřební výbavy, která byla pro místní obyvatelstvo typická.

Z přemístěných archeologických situací se podařilo zachránit soubor čtyřiceti předmětů, a to včetně zlomků, které náležely do pohřebních výbav zemřelých. Nejpočetnější a zároveň umělecky nejkvalitněji provedenou skupinou nálezů, která poskytuje i cenné informace o náboženském a kulturním životě v lokalitě, představuje 18 přívěsků ve formě medailonů, opatřených náboženským motivem. Zobrazené postavy a symboly se převážně vztahují k jezuitskému řádu, který náboženské smýšlení a náboženské zvyklosti obyvatelstva Jindřichova Hradce ovlivňoval již od druhé poloviny 16. století. Sedm z nalezených medailonů lze označit za tzv. poutní medaile či medailony, čtyři z této újeji vymezené skupiny, které byly v rámci studie podrobně popsány a interpretovány, pak za poutní medailony mariánské, nesoucí zobrazení milostného obrazu či sochy Panny Marie některého z mariánských poutních míst.

Odpověď na otázku, proč se studie soustředila na rozbor právě zmíněných čtyř mariánských medailů je poměrně snadná. Jde o předměty s vysokou výpovědní hodnotou.

Poutní medaile obecně náleží v souborech nálezů náboženských medailů k vůbec nejpočetněji zastoupenému druhu. Dokonce i jen mariánské poutní medaile mohou mezi

sela být svátostka vyrobená teprve někdy po uvedené dataci. Horním mezníkem vzniku medailonu je rok 1784, v němž dochází na základě josefínských reforem ke zrušení kláštera a odchodu paulánů z Vranova. Jako velmi pravděpodobné se pak jeví, že se svátostka do Jindřichova Hradce dostala jako upomínka na velkolepou slavnost pětisetletého výročí založení poutního místa ve Vranově v roce 1740: „Tenkrát byla na Wranově veliká, posud newídaná slawnost. Začala se 10. září a trwala až do 18ho. Příprawy a okráslení k této slawnosti stály 33,242 zl. Při slawnosti přítomen byl sám kníže-biskup Olomoucký Jakob, hrabě z Lichtenssteinů, kanovník Olomoucký Julius, hrabě z Trojer, opat ze Zábedowic, probošt z Mikulowa, veliké množství duchowenstwa řeholního a církevního, a nesmírné zástupy wěřícího lidu, který se sem po děkanstvih w poutěch walil. Tenkrát se sloužilo za té slawnosti 900 mssi sw., a 40,000 kajících přistoupilo ke stolu Páně. Tak oslawil Wranow r. 1740 swou 500 jubilejní památkou onen Swátek, kterýž byl nejnověji uweden k úctě králowny nebeské, jakož i k radosti zlásstě zbožného



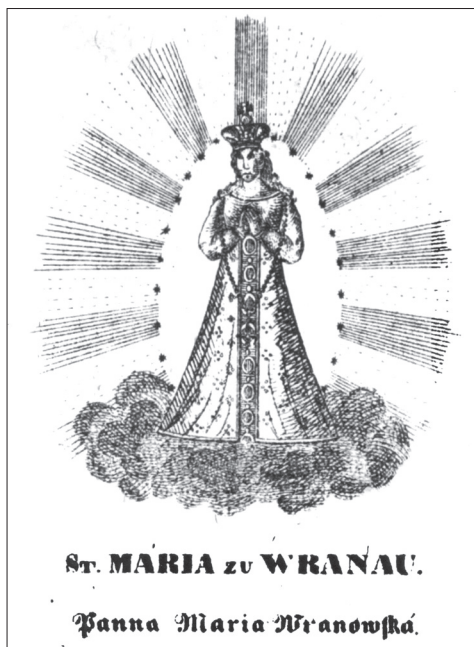
Obr. 10a, b. Medailon s vyobrazením Panny Marie Vranovské na jedné a sv. Františka de Pauly druhé straně. Jindřichův Hradec, kostel sv. Jana Křtitele, inv. č. 12/89/, kostrový hrob č. 2/89, sonda 4, mosaz. Foto M. Čechura.

Abb. 10a, b. Medaillon mit Darstellung der Jungfrau Maria zu Wranau auf der einen Seite und dem Hl. Franz von Paula auf der anderen Seite. Jindřichův Hradec, Johannes-der-Täufer-Kirche, I. Nr. 12/89/, Skelettgrab Nr. 2/89, Sondage 4, Messing. Foto M. Čechura.

nálezy náboženských medailí zaujímá nadpoloviční většinu, zpravidla však vykazují zhruba čtvrtinový až třetinový podíl. Svým počtem a zároveň rozmanitostí provedení (známe kusy lité i ražené, různých tvarů a velké variability provedení motivů) dává dosud publikovaný materiál tušit nezměrný objem sériové výroby tohoto zboží, čítající tisíce až desetitisíce zhotovených kusů od každého jednotlivého typu a jeho podtypů. I pro tak malý vzorek, jaký představuje čtveřice litých oválných medailek nesoucích standardní zobrazení kultovních obrazů vysoce frekventovaných poutních míst (tj. Svaté Hory u Příbrami, Mariazellu, Bohosudova a Vranova; obr. 4a, b, 6a, b, 8a, b, 10a, b) jako v případě Jindřichova Hradce, se z tohoto důvodu těžko hledají naprosto shodné analogie nálezů.

Poutní medaile, mariánské nevyjímaje, zároveň náleží často k umělecky precizněji provedeným předmětům, a díky tomu jsou také chronologicky a provenienčně citlivější než další druhy svátostek. Jak prostřednictvím dílenských značek, charakteristického stylu provedení (ornamentu, typu písma), tak užití technologie výroby, lze tyto medaile přiřadit jednotlivým výrobním okruhům, a tím je úžeji provenienčně zařadit a datovat. V případě jindřichohradeckých nálezů je možno alespoň pro jednu z mariánských poutních medailek, s obrazem Panny Marie Svatohorské, určit jako místo výroby město Řím (místo potvrzuje nápis ROMA umístěný ve spodní části medaile), u zbylých kusů lze předpokládat jihoněmeckou, popřípadě rovněž římskou produkci.

Dataci předmětů také napomáhají detaily ikonografie – zejména barokní korunky mariánských sošek, spojené s datačně přesně určenou veřejnou historickou událostí, tj. zpravidla okázalou a za přítomnosti vysokého počtu věřících provedenou slavnostní korunovací – zde příkladem medaile s postavou Panny Marie Svatohorské s Ježíškem (obr. 4a, b) zobrazenými s gotickými korunkami, u nichž lze zhotovení svátostky předpokládat před rokem 1732, kdy byly původní koruny sousoší slavnostně nahrazeny barokními. Obdobným chronologicky citlivým ikonografickým detailem je řád zlatého rouna Panny Marie Vranovské (obr. 10a, b). Medaile se zobrazením vranovského milostného obrazu s takovýmto doplňkem mohly vznik-



Obr. 11. Vyobrazení milostné sochy Panny Marie Vranovské, tisk, první polovina 19. století. Podle Hornstein 1831, předsádka.

Abb. 11. Darstellung der Gnadenstatue der Jungfrau Maria zu Wranau, Druck, 1. Hälfte 19. Jhdt. Nach Hornstein 1831, Vorsatz.

obavách, přáních a potíží jednotlivců z řad místních obyvatel. Upomínku na individuálně vykonanou pouť, nikoliv pravidelné kolektivní procesí, patrně představuje nález medailky s obrazem Panny Marie Bohosudovské. Také může svědčit rovněž o původu jejího vlastníka ze severozápadočeského regionu. Účast na velkolepých slavnostech některého z jindřichohradeckých měšťanů u příležitosti pětisetletého výročí založení poutního místa ve Vranově nad Dyjí pravděpodobně dokládá medailka s motivem Panny Marie Vranovské. Na druhou stranu nelze vyloučit, že medailka byla pořízena při procesí, které jindřichohradečtí pravidelně konali do paulánského kláštera v Nové Bystřici. Každopádně však jde o nález mimořádný z hlediska dokreslení úcty k poutním obrazům mezi regiony Čech a Moravy a poutního spojení těchto území. To, jak naznačuje velmi zanedbatelné zastoupení medailek s námětem moravských poutních míst v českých nálezových souborech,²⁰ a s námětem českých poutních míst v moravských souborech náležů svátostek (pokud vůbec, je zpravidla zastoupena Svátá Hora u Příbrami,²¹ popřípadě Bohosudov), nebylo příliš obvyklé. Z provedeného rozboru publikovaných nálezových souborů z českého a moravského prostředí zatím vyplývá česká orientace na bavorské a rakouské poutní cíle, moravská na Rakousko – viz nálezové soubory devocionálií ze Znojma (Cimbůrková 2007), Uherského Hradiště (Dostál 1968) nebo Litovle (Šlézar 2008). Poutě z obou regionů směřovaly i na území dnešního Polska a také do Říma.

Proč ale byly tyto poutní medailony, které měly věřícího člověka ochraňovat před nejrůznějšími úskálími života, nakonec připojeny k pohřební výbavě? Bylo to ve sledované době pravidlo? Jednalo se o záměrný akt, nebo šlo pouze o náhodu?

²⁰ Například mezi 252 nálezy ze Šporkovy ulice v Praze náležely k moravským poutním cílům pouze dva kusy medailonů – jeden s vyobrazením Panny Marie Tuřanské, jeden Panny Marie Svatokopecké; toto poutní místo je jedním kusem poutní medaile doloženo například také v souboru medailonů z Českých Budějovic (viz Hanušová 2010, 95–96, č. kat. 16).

²¹ Tam směřovaly hromadné průvody přinejmenším obyvatel moravské Telče (Balbín 1666, 419).

nout nejdříve v roce 1712, v němž soška řád získala. S ohledem na posouzení výrobní technologie (liti) a celkového provedení, lze i dvě zbývající mariánské medailky (obr. 6a, b, 8a, b) jindřichohradeckého souboru datovat do průběhu 18. století.

Přestože nálezy poutních medailů známe především z pohřebních výbav, mají vysokou vypovídací hodnotu z hlediska poznání běžné náboženské životní praxe věřících a regionálních náboženských zvyklostí. Zejména je lze vnímat jako doklady činnosti církevních řádů a místních konfraternit, a to zejména jejich správy a propagace poutních míst a organizace náboženských slavností a průvodů. V jindřichohradeckém inventáři jejich činnost, která je podložena i písemnými prameny (především kronikou jindřichohradeckého Tovaryšstva zahrnující léta 1593–1749, *Historia Collegii Novodomensis Societatis Iesu*, agendou místních bratrstev aj.), dokládají nálezy s vyobrazením Panny Marie Svatohorské a Mariazellské. Ještě cennější jsou však z tohoto pohledu nálezy poskytující informace, které v písemných pramenech doloženy zpravidla nejsou – totiž o osobní zbožnosti a osobních nesnázích,

Jak již vyplývá z výše uvedeného statistického exkurzu počtu poutních medailonů nalezených na významných archeologických lokalitách v Čechách a na Moravě, je jisté, že pravidlem se vkládání konkrétně poutních mariánských medailonů do katolických hrobů v 17. a 18. století nikdy nestalo. Vedle tohoto typu se v pohřebních výbavách totiž nachází i medailky a svátostky spojené s dalšími katolickými subjekty (například s řády či bratrstvy), ale i s významnými církevními událostmi (například blahoslavení či svatořečení konkrétních členů katolické církve nebo oslava svatého roku), ale i medailky s funkcí ochranného amuletu (například Benediktův fenik).

Dá se tedy konstatovat, že poutní medailky a svátostky se do hrobových výbav dostávají vlastně svým způsobem „druhotně“, často jako součást růženců, kam byly připojeny ještě za života pohřbeného jako projev jeho osobní zbožnosti a připomínka na pouť či procesi kterého se účastnil. Poutní medailony sice nijak neodporují požadavkům na složení pohřební výbavy v sledovaném období, ale nejsou striktně vyžadovány a jejich přítomnost je v hrobu chápána hlavně jako předmět dokládající katolickou orientaci pohřbeného, jsou součástí růžence, který býval součástí rituálu umírání (býval posvěcen odpustkem pro umírající) a samotného pohřebního ritu (protože byl posvěcen odpustkem pro konkrétního zemřelého, byl společně s touto osobou uložen do hrobu). Samotný původní poutní význam svátostky je tak v okamžiku pohřbu již částečně „zastíněn“ obecným mariánským významem použité symboliky.

Závěrem lze dodat, že pojem poutní medaile je termínem, který sice postihuje úctu k určitému poutnímu obrazu, na druhou stranu se jím další obsažené informace, mnohdy neprávem, potlačují. Je tudíž pojmem často zavádějícím, obsahově nedostatečným a nepřesným. Každá medaile má většinou, stejně jako mince, dvě strany, a častokrát lze proto polemizovat, zda medaili neřadit zároveň k svátostkám řádovým, jubilejním nebo bratrským. Z tohoto pohledu by možná nebylo od věci zvážit, zda zavedená terminologie náboženských medailí stále odpovídá současnému stavu poznání.

Prameny a literatura

- BALBÍN, B., 1666: Přepodiwná Matka Swato Horská Marya, W Zázracých, a Milostech swých na Hoře Swaté nad Městem Pjibrami Hor Stjrbných, den po dni wjc a wjc se stkwěgicj. W Litomyssli: W Jana Arnolta.
- BĚHALOVÁ, Š., 2012, Obrázky z pouti. Svaté obrázky ze sbírky Muzea Jindřichohradecka. Jindřichův Hradec.
- BÍLÝ, J., 1859: Poswátne poutní místo Wranow na Morawě. Brno.
- BORKOVSKÝ, I., 1975: Svatojiřská bazilika a klášter na Pražském hradě. Monumenta archaeologica XVIII. Praha.
- BŘICHÁČEK, P., 1989: Jindřichův Hradec, klášter sv. Jana Křtitele. Hlášení o záchranném výzkumu za měsíc březen 1989, č. j. 80/89, uloženo v archivu ZČM – OZAV.
- 1989a: Jindřichův Hradec, klášter sv. Jana Křtitele. Hlášení o záchranném výzkumu za měsíc duben 1989, č. j. 127/89, uloženo v archivu ZČM – OZAV.
- 1989b: Jindřichův Hradec, klášter sv. Jana Křtitele. Hlášení o záchranném výzkumu za měsíc květen 1989, č. j. 150/1989, uloženo v archivu ZČM – OZAV.
- 1990: Záchranný výzkum v Jindřichově Hradci (o. Jindřichův Hradec) – klášter sv. Jana Křtitele v roce 1990. Investorská zpráva, č. j. 4046/90, uloženo v archivu ZČM – OZAV
- 1993: Svědectví archeologie. In: Jindřichův Hradec 1293–1993, 43–55. Jindřichův Hradec.
- BŘICHÁČEK, P.–NEMEŠKALOVÁ–JIROUDKOVÁ, Z., 1992: Nové nálezy mincí v klášteře sv. Jana Křtitele v Jindřichově Hradci, Jindřichohradecký vlastivědný sborník 3, 1–4.
- CIMBŮRKOVÁ, P., 2007: Přehled devocionálií nalezených při antropologickém výzkumu v kryptě kostela sv. Mikuláše ve Znojmě, JM 46, 183–211.
- DOSTÁL, B., 1968: Spätburgwallzeitliche und neuzeitliche Grabstätte in Znojmo, SPFFBU E 13, 7–66.
- FASSBINDER, S., 2003: Wallfahrt, Andacht und Magie. Zeitschrift für Archäologie des Mittelalters – Beihefte 18. Bonn.
- GLAUBE & ABERGLAUBE, 2010: Glaube & Aberglaube. Amulette, Medaillen & Andachtsbildchen (Keller, P., ed.). Salzburg.
- HANUŠOVÁ, V., 2010: Pohřební výbava mrtvých na novověkých pohřebištích. Hmotná kultura měšťanského prostředí na příkladu pohřebiště u kostela sv. Mikuláše v Českých Budějovicích, diplomová práce na Archeologickém ústavu Filozofické fakulty Jihočeské univerzity v Českých Budějovicích.
- HOFFMANN, M., 2005: Mariaschein-Bohosudov. Ein Wallfahrtsort im Dornröschenslaf. Brno.

- HOLUBOVÁ, M., 1999: Putování na Svatou Horu v období baroka. In: Staré stezky – Poutní cesty, 41–47. Brno.
- HORNSTEIN, A., 1831: Geschichte des Wallfahrtsortes Maria Wranau in Mähren. Brünn.
- JIRÁSKO, L., 2006: Jindřichohradecká jezuitská kolej. Jindřichův Hradec.
- KOLÁČEK, J., 1998: Jezuité na Svaté Hoře. Velehrad.
- MEDEK, J. Z., 1982: Na slunce a do mrazu: první čas josefinské náboženské tolerance v Čechách a na Moravě. Praha.
- MILLER, J., 1710: Historia Mariascheinensis, das ist: Außführlicher Bericht von dem uralten und wunderthätigen Vesper-Bild der Schmerzhafften Mutter Gottes Maria, welches zu Maria-Schein, unweit Graupen, im Königreich Böhem in der Kirchen unser Lieben Frauen von etlichen hundert Jahren her zu öffentlicher Verehrung vorgestellet, und wegen vieler Wunder- und Gnaden-Wercken sehr berühmt ist. Alt-Stadt Prag; in der Academischen Buchdruckerey des Collegii S. J. bey St. Clement.
- NOVOTNÝ, M., 2002: Mariánské družiny na jihu Čech od konce 16. do počátku 20. století. JSH 71, 5–43.
- OMELKA, M.–ŠLANCAROVÁ V., 2007: Soubor prstenů ze zaniklého hřbitova při kostelu sv. Jana v Oboře (Praha-Malá Strana), Archeologie ve středních Čechách 11, 671–709.
- PRINZ, A., 1855: Kurze Geschichte und Beschreibung des Wallfahrtsortes Mariaschein bei Teplitz in Böhmen. Leipzig – Meissen – Riesa.
- PRIBIL, B., 1926: Úvod do studia náboženské medaile, Numismatický časopis Československý 2, 55–84.
- 1931: Soutis československých svátostek katolických medailí a jetonů. Díl I., Numismatický časopis Československý 7, 1–83.
- ROYT, J., 2004: Štýrský poutní místo založil Moravan, Katolický týdeník 22, <http://www.katyd.cz/clanky/styrske-poutni-misto-zalozil-moravan.html>, cit. 12.11.2012.
- ŠIMŮNEK, R., 2008: Minoritický klášterní kostel sv. Jana Křtitele v Jindřichově Hradci. Unikátně dokumentovaný případ šlechtické nekropole druhé poloviny 14. století, Vlastivědný sborník Dačicka, Jindřichohradecka a Třeboňska 20, 18–39.
- 2009: K memoriálnímu památkám v kostele sv. Jana Křtitele v Jindřichově Hradci ve 14. století, Umění LVII, 24–25.
- ŠLĚZAR, P., 2008: Kostely a sakrální stavby v Litovli. Olomouc.
- VLČEK, P.–SOMMER, P.–FOLTÝN, D., 1997: Encyklopedie českých klášterů. Praha.
- ZUBER, R., 1991: Lidová zbožnost a poutě na Moravě v 18. století, Studia Kroměřížska 2, 74–86.

Zusammenfassung

Einige Anmerkungen zum neuzeitlichen Bestattungsritus am Beispiel von Pilgermedaillons in Grabfunden aus der Johannes-der-Täufer-Kirche in Jindřichov Hradec (Neuhaus)

Die inhaltliche Grundlage des vorliegenden Beitrags ist die Beschreibung und Interpretation von Motiven, die Deutung von Abkürzungen in Inschriften und die Datierung von vier Pilgermedaillons, die bei einer Grabung in der Krypta der Johannes-der-Täufer-Kirche in Jindřichov Hradec (Neuhaus) gefunden wurden. Die durchgeführte Identifikation wurde zwecks Auswertung dieser speziellen Art von Devotionalien sowohl im Hinblick auf die kulturhistorischen Verbindungen zwischen Jindřichov Hradec (Neuhaus) und den einzelnen Wallfahrtsorten, als auch hinsichtlich des geistigen Lebens und der barockzeitlichen Wallfahrtsbewegung in der Region Böhmen und Mähren zum Ausgangspunkt genommen.

Der in den Jahren 1989–1991 im Rahmen einer von der Pilsener Expositur des Instituts für

Archäologie der Tschechischen Akademie der Wissenschaften Prag unter der Leitung von P. Břicháček durchgeführten Rettungsgrabung entdeckte Fundkomplex, in deren Verlauf ein beträchtlicher Teil des Innenraums der Johannes-der-Täufer-Kirche in Jindřichov Hradec (Neuhaus) untersucht wurde, gibt im Hinblick auf die umfangreichen Brandschäden der ausgehobenen Bestattungen leider nicht sehr viel her, was es ermöglichen würde, Erkenntnisse zu gewinnen, die sowohl über die demographische und Sozialstruktur der Verstorbenen, als auch über die Zusammensetzung und den Reichtum der Grabbeigaben dahingehend Auskunft geben würden, was für die lokale Bevölkerung typisch gewesen wäre.

Aus den umgelagerten archäologischen Situationen konnte trotzdem ein Komplex von 40 Gegenständen gerettet werden, und zwar einschließlich Bruchstücken, die zu den Grabbeigaben der Verstorbenen gehörten. Die zahlenmäßig größte und künstlerisch zugleich anspruchsvollste Fundgruppe stellen 18 Anhänger in Form von mit religiösen Motiven versehene Medaillons dar. Diese Fundgruppe liefert wertvolle Informationen über das religiöse und kulturelle Leben an der Fundstätte. Die vorliegende Studie konzentrierte sich auf die Analyse von vier Marienmedaillons aus dieser Gruppe, welche über eine Standardausführung von Kultbildern der vielbesuchten böhmischen, mährischen und österreichischen Wallfahrtsorte Svatá Hora (Heiliger Berg) bei Příbram (Abb. 4a, b), Mariazell (Abb. 6a, b), Bohosudov (Mariaschein, Abb. 8a, b) und Vranov (Wranau, Abb. 10a, b) verfügen. Ihr mutmaßlicher Herstellungsort liegt in Rom und Süddeutschland, die Datierung der Medaillons wurde in das 18. Jahrhundert gelegt. Zwei der Medaillons stammen von Wallfahrtsorten, die zu den traditionellen Zielen der für die Neuhauser Bürger von den Neuhauser Jesuiten, ggf. Franziskanern organisierten Prozessionen zählten (Svatá Hora bei Příbram, Abb. 4a, b, Mariazell, Abb. 6a, b). Die restlichen

zwei Medaillons aus Bohosudov (Mariaschein, Abb. 8a, b) und Vranov (Wranau, Abb. 10a, b) stammen hinsichtlich der geographischen Lage von Jindřichov Hradec (Neuhaus) von relativ entfernt gelegenen Wallfahrtsorten und sind offenbar jeweils ein Beleg für Andenken von individuellen Pilgerreisen.

Mgr. Martin **Čechura**, Západočeské muzeum v Plzni, Kopeckého sady 2, 301 00 Plzeň,
mcechura@zcm.cz

PhDr. Martin **Omelka**, Archiv hlavního města Prahy, Archivní 6, 149 00 Praha 4-Chodov,
martin.omelka@praha.eu

Mgr. Otakara **Řebounová**, Archiv hlavního města Prahy, Archivní 6, 149 00 Praha 4-Chodov,
otakara.rebounova@praha.eu

