

Novák, David; Vařeka, Pavel

Tvrze na Berounsku

Archaeologia historica. 2013, vol. 38, iss. 2, pp. 491-506

ISSN 0231-5823 (print); ISSN 2336-4386 (online)

Stable URL (handle): <https://hdl.handle.net/11222.digilib/128335>

Access Date: 17. 02. 2024

Version: 20220831

Terms of use: Digital Library of the Faculty of Arts, Masaryk University provides access to digitized documents strictly for personal use, unless otherwise specified.

Tvrze na Berounsku

DAVID NOVÁK – PAVEL VAŘEKA

Abstrakt: Příspěvek shrnuje výsledky výzkumu středověkých tvrzí na Berounsku, který se opírá o starší bádání i nové nedestruktivní výzkumy několika lokalit. Jsou prezentovány rozbor formálních a prostorových vlastností tvrzí, jejich vazba na sídelní síť a majetkovou strukturu.

Klíčová slova: vrcholný a pozdní středověk – tvrz – osídlení – nedestruktivní výzkum.

Medieval Manor Houses in the Beroun Region

Abstract: This contribution sums up the results of research into medieval manor houses in the Beroun region, rooted in previous investigations as well as in recent non-destructive research into several locations. The article contains analyses of form and spatial properties of the manors and their relations to the settlement network and property structure.

Key words: High and late Middle Ages – manor – settlement – non-destructive research.

1. Úvod

V návaznosti na souhrnnou práci o drobných vrchnostenských sídlech na rozsáhlém území zahrnujícím jihozápadní část středních a přilehlou část západních Čech (Novák 2013) vznikají dílčí příspěvky, které se soustředí na revizi současného stavu lokalit, jejich nedestruktivní průzkumy a dále na analýzu formálních a prostorových vztahů a analýzu historického sídelního a majetkového kontextu (dosud srov. Novák–Vařeka 2012). Na základě výsledků dosavadního bádání, doplněného novým zaměřením dvou lokalit totální stanicí a rozboru psaných pramenů, byla vytvořena databáze menších opevněných sídel na území okresu Beroun. Lokality z období vrcholného a pozdního středověku byly zobrazeny v prostředí GIS, kde byly také realizovány prostorové analýzy.

2. Přehled výzkumu tvrzí v regionu

Již v polovině 19. století se o několika tvrzištích na Berounsku zmiňuje V. Krolmus a významný je zejména jeho popis pozůstatků tvrze v Korně (srov. Sklenář 1975; 1992). V Památkách archeologických později zevrubně popsal tvrziště Ostrý F. Beneš (1868). Na jeho práci navázal B. Jelínek kvalitním popisem stejné lokality a Hrádku u Libomyšle, včetně plánové dokumentace (Jelínek 1877). Později věnoval pozornost také tvrzištím v Lochovicích, Neuměteličích, ovšem za tvrziště mylně označil *viereckschanze* u Skříple (Jelínek 1879; 1882). V tomto názoru navazuje na E. Čermáka (1871–1873). Týž autor se později zmiňuje o dalších tvrzích (Čermák 1874; 1875). V téže době M. Lüssner upozornil na možnou existenci tvrzí v Hýskově a Kdýčíně (dnes Zdejcina; Lüssner 1874). Významné jsou především jeho zprávy o tvrzích v Komárově, Podluhách a Sokolovicích (Lüssner 1886) a o zaniklé středověké vsi Doubravice (dnes Doubravka) s dobře dochovaným tvrzištěm (Lüssner 1887). M. Lüssner se věnoval i dalším lokalitám (Králuv Dvůr; Lüssner 1887, 57–60; Tihava, Lochovice, Libomyšl, Želkovice; Lüssner 1881, 665–672). Stručný místopis Berounska publikoval V. Zelinka (1888), ovšem tento okres není zahrnut do Soupisu památek. Iniciativou místního učitelstva vzniká na přelomu 20. a 30. let 20. století místopis Hořovicka a Berounska, který Soupis památek nahrazuje a v některých aspektech jej i překonává (Jůna a kol. 1928; 1931).

Ve 40.–80. letech 20. století nebyla tvrzím na Berounsku věnována až na několik výjimek větší pozornost. Kromě povrchového průzkumu a zaměření Doubravky P. Chotěborem, Z. Smetánkou a I. Boháčovou (Chotěbor 1991, 181–185) se setkáváme jen s dílčími průzkumy (Ostrý, Neumětely, Bušohrad; Durdík 1981; 1981a; 1989; Komárov, Lochovice, Tmaň;

Kašička 1984; Popovice; Žižka 1985). Značná pozornost byla věnována tvrzišti na okraji Libomyšle a diskusi o této lokalitě (Maličský 1950; 1952; 1954, 87; Durdík 1981b; viz kap. 3.2). Řadu tvrzišť z regionu nalezneme na skicách amatérského badatele J. Čížka (nepublikováno, archiv ARÚ AV ČR Praha).

Od sklonku 20. století se tvrzím na Berounsku věnoval především J. Úlovec, který se zaměřil na stavebně historické a nedestruktivní průzkumy (Korno, Lužce, Neumětely, Suchomasty, Svinaře, Tihava, Vlence, Vysoký Újezd; Musil–Plaček–Úlovec 2005; Úlovec 2000; 2001; 2002; 2003; 2003–2005; 2006) a částečně též další badatelé (Tmaň; Kroupa–Rykl 1989). Tvrziště Košík u Neumětěl považoval T. Durdík za hrad a zařadil jej do své encyklopedie (2009, 280), stejně jako mladší fázi opevněného sídla v Komárově (2009, 261–262). Zajímavé, dosud ne zcela jasně interpretované lokality Kozinec si všímá J. Synek (1998). Nejnověji se tvrzím na Berounsku věnují R. Balý a D. Tůma, kteří se zaměřili na málo známé druhé tvrziště v Tihavě (2007) a nedestruktivními postupy zdokumentovali také druhou Neumětelskou tvrz (2008). Realizovali také průzkum a zaměření zaniklé Doubravky, včetně opevněného sídla (Balý–Přerostová–Tuma 2008). Jediným tvrzištěm na Berounsku, kde byl realizován geofyzikální průzkum, je Hrádek u Libomyšle (Křivánek 2004) a ve sledovaném regionu nebyla dosud žádná tvrz zkoumána odkryvem (nepočítaje v to amatérské výkopy na tvrzišti v Neumětělích a v Korně; srov. Sklenář 2009; Šváb 1947).¹

3. Rozbor vlastností tvrzí

3.1 Evidenze a dochování

V okrese Beroun (662 km²; www.uir.cz) evidujeme s určitou pravděpodobností 93 tvrzí, jejichž vznik se řadí do období od 13. do 16. století. Spolehlivě je doloženo 44 tvrzí, pravděpodobně dalších jedenáct, ostatní předpokládáme na základě indicií psaných pramenů. V hmotě stojících objektů bylo identifikováno jedenáct tvrzí (Liteň 1, Lochovice 2, Popovice, Suchomasty 2, Vysoký Újezd 2, Všeradice, Králův Dvůr, Komárov, Osov 2, Tmaň 2, Vlence) a různé zachované tvrziště známe v devíti případech (Doubravka, Neumětely 1–3, Tihava 1–2, Libomyšl, Ostrý, Želkovice). Další zhodnocení si vyžádá lokalita Bušohrad a nejasný je také Orlik u Chodouně. Celkem 24 tvrzí a tvrzišť zaniklo nebo je již v současnosti nelze v terénu rozeznat, jejich existenci však dokládají starší zprávy (např. Chrutenice, Korno, Libomyšl 2, Liteň 2, Skřípel 1–2, Sokolovice). V případě osmi z nich dokážeme poměrně přesně určit jejich polohu, částečně též podobu (Korno, Libomyšl 2, Lochovice 1, Osovec, Otmíče, Skřípel 1, Svinaře, Želkovice). Deset menších sídel indikují zmínky psaných pramenů, jejich poloha však není zcela jasná (Borek, Bykoš, Hatě, Hostomice, Hýskov, Chodouň, Koneprusy, Litohlavy, Třenice, Vysoký Újezd 1). Ostatních 36 sídel předpokládáme na základě predikátů drobné šlechtý (např. Bezdědice, Bítov, Chlustina, Stašov, Trnová).

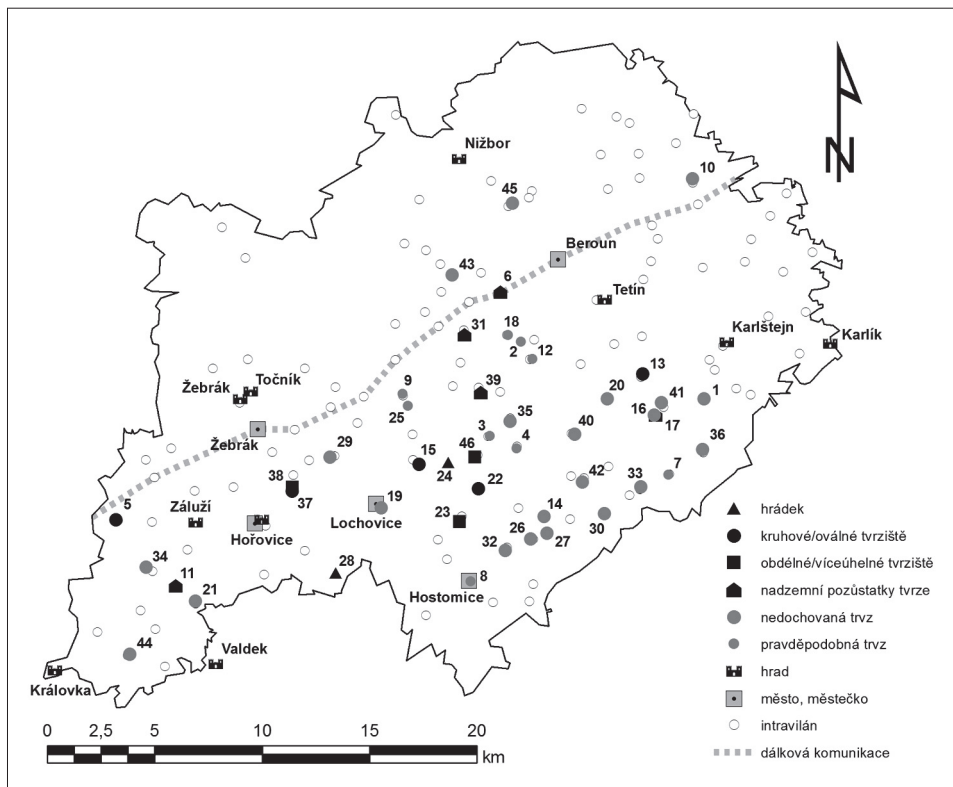
3.2 Popis lokalit

Níže uvádíme popis 21 tvrzí a tvrzišť řazených do vrcholného a pozdního středověku, které se alespoň částečně dochovaly, nebo nám jejich podobu připomíná starší dokumentace či zmínky psaných pramenů (obr. 1). Tento vzorek je podroben dalšímu rozboru (viz níže).

Komárov

V mnohokrátě upravované budově, naposledy využívané jako škola, se uprostřed zástavby stejnojmenného městečka nachází komárovská tvrz. Původní tvrz tvoří patrně trojdílná palácová stavba (obr. 2) na obdélném půdorysu o rozměrech 30 × 12 m, doplněná v severním nároží okrouhlou věží. Celá situace je dobře patrná především ve sklepních prostorách, které nebyly postiženy pozdější přestavbou na hrad na počátku 16. století. Ještě

¹ Další literatura k menším opevněným sídlům na Berounsku srov. Anděl a kol. 1984; Bělohlávek a kol. 1985; Durdík 2002; 2005; 2005a; 2008; 2011; Kočka 2009; Kolektiv 1998–2005; Profous 1949; 1951; 1954; Profous – Svoboda 1957; Sedláček 1995; 1998; Svoboda–Šmilauer 1960; Úlovec 2003–2005; Wirth 1907.



Obr. 1. Mapa vrcholné a pozdně středověkého osídlení Berounska včetně distribuce a typologického členění tvrzí. Zobrazený průběh dálkové komunikace Praha–Plzeň (Norimberská stezka) je pouze hypotetický. Mapa D. Novák, P. Vařeka.

Abb. 1. Karte mit hoch- und spätmittelalterlicher Besiedelung der Region Beroun einschließlich Verteilung und typologischer Gliederung der Festen. Der dargestellte Verlauf der Fernstraße Prag–Pilsen (Goldene Straße) ist lediglich hypothetisch. Karte D. Novák, P. Vařeka.

na otiscích stabilního katastru je viditelný nepravidelný areál, který byl nejspíše obehán příkopem napájeným vodou z Jalového potoka a strouhou z nedalekého rybníka (Durdík 2009, 261–263; Kolektiv 1998–2005, 308).

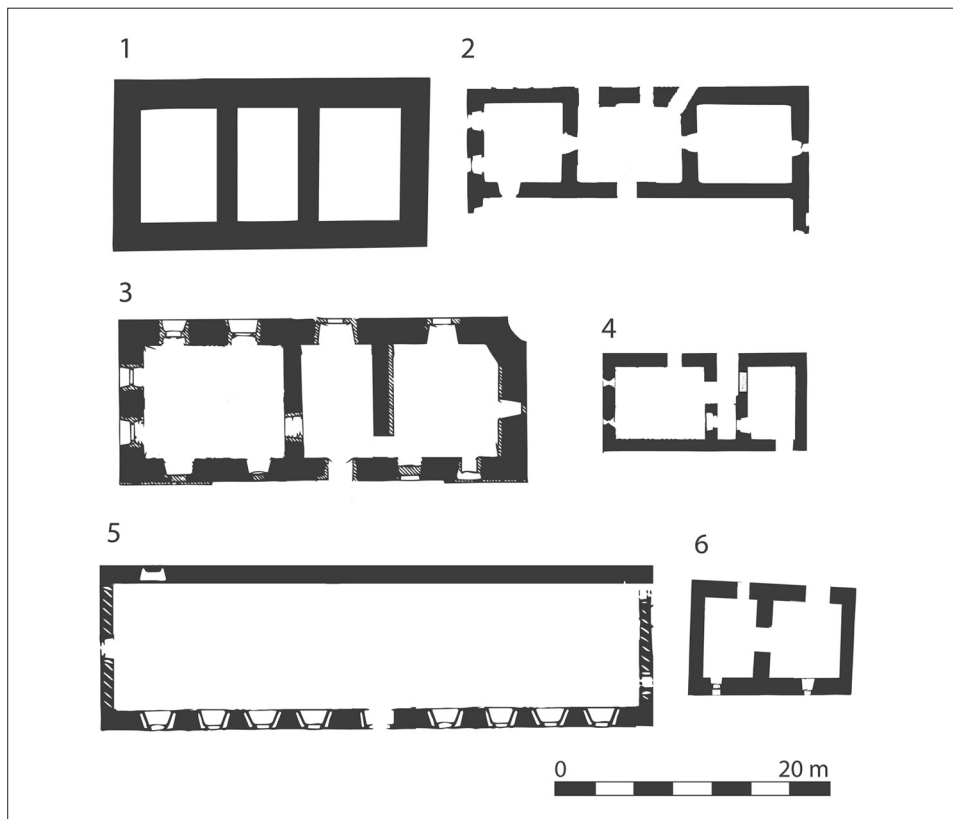
Korno

Dnes již zcela zaniklé tvrzíště v poloze „Karpán“ zničené nedávno bez dokumentace zástavbou. Jeho tvar zachytil V. Krolmus v polovině 19. století. Na kruhovém tvrzíšti s přístupem od východu, obehnaném 18 loktů (cca 10,5 m) hlubokým příkopem byly snad ještě tehdy dochovány zbytky zdiva obdélné stavby. Nálezy získané Krolmusem jsou dnes neznámé (Kolektiv 1998–2005, 315). V roce 1947 bylo V. Švábem provedeno několik výkopů ve zbytcích tvrzíště tvořeném tehdy třemi pahorky, ve kterých bylo odhaleno spáleníště, destrukce zdiva, přepálená mazanice, keramika,² kamenný nástroj, hřebíky, prejz a další artefakty. V letech 1931–1932 zde byla údajně vykopána lidská kostra (Šváb 1947).

Kotopeky (Tihava 1–2)

Ve vsi Tihava na katastru Kotopek se dochovala dvě tvrzíště umístěná od sebe ve vzdálenosti 150 m. První (Tihava 1) je tvořeno vodním příkopem vejčitého půdorysu, v němž je excentricky umístěn pahorek tvaru nepravidelného čtverce s okosenými rohy (téměř kruh) o průměru 12–14 m, který vystupuje cca 1 m nad vodní hladinu (obr. 3–4). Příkop

² Vnitřně žlutě glazovaná miska s hnědou vegetabilní malbou.



Obr. 2. Známé půdorysy staveb tvrzí. 1 – Neumětely 2 (podle Balý–Tuma 2008, 29); 2 – Tmaň (podle Kolektiv 1998–2005, 849); 3 – Komárov (podle Kolektiv 1998–2005, 308); 4 – Popovice (podle Úlovec 2011, 19); 5 – Králův Dvůr (podle Kolektiv 1998–2005, 340); 6 – Liteň (podle Horyna–Muková–Zahradník–Červenák 2001). Úprava plánů D. Novák.

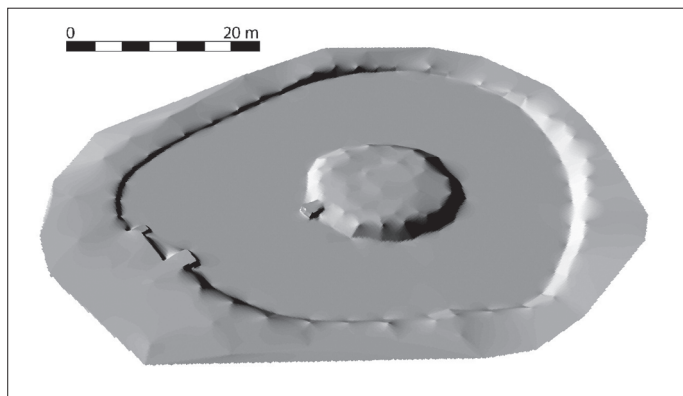
Abb. 2. Bekannte Gebäudegrundrisse von Festen. 1 – Neumětely 2 (nach Balý–Tuma 2008, 29); 2 – Tmaň (nach Kollektiv 1998–2005, 849); 3 – Komárov (nach Kollektiv 1998–2005, 308); 4 – Popovice (nach Úlovec 2011, 19); 5 – Králův Dvůr (nach Kollektiv 1998–2005, 340); 6 – Liteň (nach Horyna–Muková–Zahradník–Červenák 2001). Aufbereitung der Skizzen D. Novák.

dosahuje šířky 12 m, v nejširším místě pak dokonce 21 m, a měl být vyložen dubovými břevny. Valové opevnění pozorované M. Lüssnerem dnes již téměř není patrné. Na plošině tvrzíště stojí kaplička, údajně postavená ze zbytků někdejších staveb kolem roku 1800. Hospodářské zázemí tvrze tvořil zřejmě dvůr, na jehož předpokládaném místě je dnes situován ovčín (Úlovec 2006, 17–18). Při kopání geologických sond byla roku 1956 nalezena v okolí tvrzíště keramika řazená do 12.–14. století (Reichertová 1957; 1957a).

Druhá tvrz (Tihava 2) stála na sousedním pozemku, kde se nachází obdélná plošina o rozměrech 18 × 12,5 m oddělená od okolí příkopem, s níž sousedí na západní straně za příkopem druhá plošina, kde zřejmě můžeme hledat hospodářské zázemí sídla. Dnešní hloubka příkopu se pohybuje okolo 0,8 m a šířka 8–10 m. Na západě se za opevněním nacházel rybník. Z liniového výkopu na tvrzíšti a v jeho předpolí pochází keramika ze 13.–16. století a jeden kus vypálené mazanice s otiskem tesaného konstrukčního prvku (Balý–Tuma 2007, 46–48, 52).

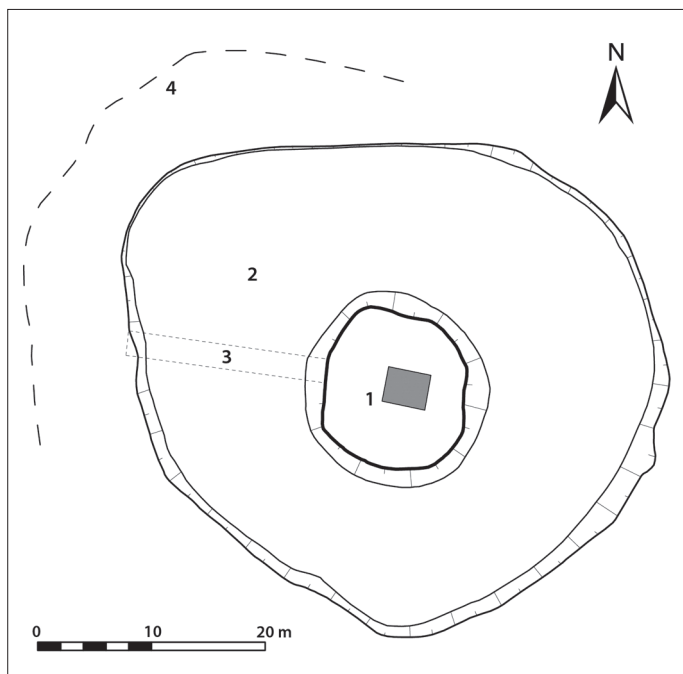
Králův Dvůr

Do soupisu řadíme specifickou stavbu, kterou je původní královský lovecký dvůr v Králově Dvoře. Ve dnes trojkřídlé budově se zachovalo zdivo palácové stavby zřejmě středověkého stáří, která je 40 m dlouhá a 12 m široká (obr. 2). Vnitřní členění areálu bylo setřeno přestavbami. Zda a jakým způsobem byla stavba opevněna nelze za současného



Obr. 3. Trojrozměrný model tvrziště Tihava 1 na základě zaměření totální stanicí. Pohled od jihozápadu. Zaměření a model D. Novák, J. Plzák.

Abb. 3. Dreidimensionales Modell der Burgstätte Tihava 1 aufgrund einer Vermessung mit der Totalstation. Blick von Südwest. Vermessung und Modell D. Novák, J. Plzák.



Obr. 4. Tihava, plán tvrziště. 1 – centrální plošina tvrziště; 2 – vodní příkop; 3 – recentní mostek; 4 – stěží patrný relikt vnějšího valu. Zaměření a plán D. Novák, P. Váreka, J. Plzák.

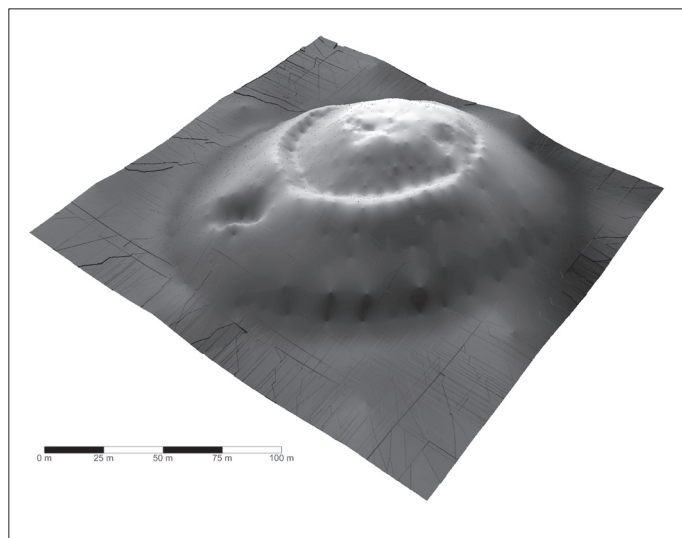
Abb. 4. Tihava, Planskizze der Burgstätte. 1 – zentrale Plattform der Burgstätte; 2 – Wassergraben; 3 – rezente Brücke; 4 – kaum erkennbares Relikt des Außenwalles. Vermessung und Planskizze D. Novák, P. Váreka, J. Plzák.

stavu výzkumu posoudit (Kolektiv 1998–2005, 340–341). Tradičně je k původnímu dvoru řazen také věžový objekt tzv. kaple, kde se mělo nacházet dnes neexistující gotické okénko. Jeho středověký původ však nebyl prokázán (Durdík 2000).

Libomyšl

Hrádek u Libomyšle, který se nachází na výrazném homolovitém vrchu 350 m jihovýchodně od jádra vsi, přitahuje zájem badatelů již od 19. století. Kupovité návrší bylo řadou

badatelů dokonce považována za pravěkou (halštatskou?) mohylu (Maličský 1950), což bylo v poslední době spíše odmítáno (Kolektiv 1998–2005, 397). Rozměry solitérního vrchu oválného půdorysu činí u paty 112 × 140 m a jeho výška dosahuje 22 m. Horní cca třetinu vrchu považujeme za uměle navršenou (výrazně se odlišuje zemina spodních dvou třetin a horní třetiny), zřejmě na nižším skalním výchozu. Od spodní části odděluje vrcholovou partii mohutný val s korunou o šířce 1–3 m, který obepíná vrch v půlkruhu od západní, přes jižní až k východní straně a za ním se nachází příkop dosahující šířky až 20 m. Na severozápadní a severovýchodní straně přechází koruna valu v plochý stupeň o šířce 1–4,5 m. Vrcholová plošina oválného půdorysu má rozměry 22 × 39 m a od dna příkopu je převýšena až 9,5 m (obr. 5–6). Výrazný recentní zásah zjišťujeme na jižní straně, kde spodní část pahorku porušil povrchový jámový lom. Dalším narušením je pravděpodobný pozůstatek kaple z roku 1698 na jihozápadní straně plošiny (rozebrána 1787; Sedláček 1995, 216). Konkávní terénní relikt na východní straně, situovaný proti ukončení valu a příkopu, může představovat pozůstatek objektu chránícího vstup do opevněného areálu.



Obr. 5. Trojrozměrný model tvrziště Libomyšl na základě zaměření totální stanic. Pohled od jihovýchodu. Zaměření a model D. Novák, P. Vařeka.

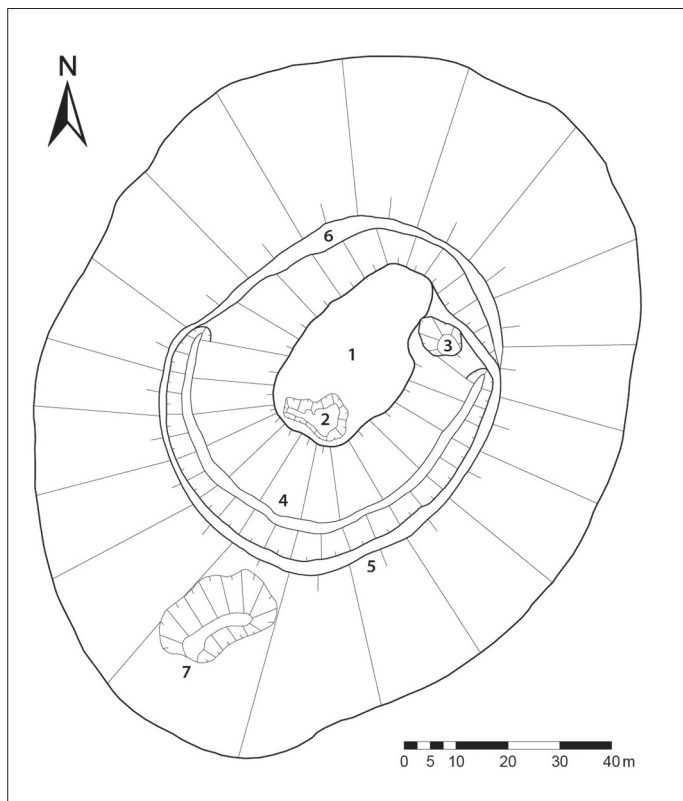
Abb. 5. Dreidimensionales Modell der Burgstätte Libomyšl aufgrund einer Vermessung mit der Totalstation. Blick von Südost. Vermessung und Modell D. Novák, P. Vařeka.

Magnetometrický a elektromagnetický průzkum byl zřejmě limitován stavební destrukcí kaple³ (Křivánek 2004), avšak průzkum georadarem odhalil v několikametrové hloubce výraznou anomálii (osobní sdělení R. Křivánek, ARÚ AV ČR Praha; skalní výchoz?). Z lokality pochází keramický materiál ze 14.–15. století z průzkumu J. Maličkého (1950) a atypické zlomky středověké keramiky zde našel T. Durdík (1981b).

Liteň

Stavba tzv. Valdecké tvrze lichoběžného půdorysu se dochovala v hmotě barokního zámku. V jeho jižním křídle je gotické zdivo dobře patrné ve sklepních prostorách a zasahuje až do úrovně přízemí. Objekt je v úrovni suterénu dvoudílný o velikosti 12 × 8 m a v přízemí lze sledovat zdivo v délce až 14 m. Nebylo zachyceno žádné nároží původní stavby, a ta proto mohla dosahovat větších rozměrů. Tloušťka zdiva kolísá od 1,2 do 1,5 m (obr. 2). Dnešní zámek respektuje obvodovými stěnami jižního traktu půdorys středověké fáze. Vzhledem

³ Na zbytky zdiva a malty narazili při průzkumu vrcholové plošiny J. Maličský a F. Prošek (Maličský 1952).



Obr. 6. Libomyšl, plán opevněného sídla. 1 – vrcholová plošina; 2 – reliky barokní kaple; 3 – objekt v prostoru předpokládaného vstupu; 4 – příkop; 5 – val; 6 – terasový stupeň; 7 – novodobá těžební jáma zaplněvaná recentním odpadem. Zaměření a plán D. Novák, P. Vařeka.

Abb. 6. Libomyšl, Planskizze des befestigten Sitzes. 1 – Scheitelfläche; 2 – Relikte einer Barockkapelle; 3 – Objekt im vermutlichen Eingangsraum; 4 – Graben; 5 – Wall; 6 – Terrassenstufe; 7 – mit rezentem Abfall verfüllt neuzeitliche Abbaugrube. Vermessung und Planskizze D. Novák, P. Vařeka.

k absenci architektonických detailů není možno bližší datování. Opevnění tvrže dnes není patrné (Horyna–Muková–Zahradník–Červenák 2001, 57–58).

Neumětely (1–3)

Na katastru obce se nacházejí tři menší opevněná sídla. Severovýchodně od vsi jsou ve výrazné výšinné poloze situovány dnes jen torzovité zbytky tvrziště na vrcholu Košík (Neumětely 1). Do kruhu založené tvrziště mělo podle starších plánů průměr cca 40 m a bylo chráněno po celém obvodu hlubokým příkopem o šířce 13 m a valem, který na východní straně zabíhal přímo do vrcholové plochy. Vnitřní plošina o rozměrech 32 × 25 m čněla z příkopu do výšky 6,5 m. Údajně se v okolí tvrziště nalézala studna, která byla později zasypana (Jelínek 1879, 116–117). Starší autoři také hovoří o čtverhranu utvořeném z trámů, který by mohl poukazovat na zbytky dřevěné stavby (Úlovec 2000, 15). Již v době Jelínkova popisu bylo tvrziště značně poničeno lomem a dnes se z něj dochoval pouze srpek příkopu (Durdík 2009, 280). Na lokalitě je doloženo též eneolitické osídlení (Sklenář 2009, 95). Sběry byla na lokalitě získána keramika ze 14.–15. století (Durdík 1981a), kusy cihel a mazanice (Durdík 2009, 281).

Druhé tvrziště je situováno na jižním okraji obce, v sousedství rybníka, který tvořil součást jeho vodního opevnění (Neumětely 2). Podle popisu B. Jelínka mělo tvrziště kru-

hový tvar o průměru 44 m a měly se zde nalézat metrové základové zdi (Jelínek 1879, 115; též Sklenář 2009, 96–97). Na mapě stabilního katastru je patrné, že tvrziště mělo půdorys nepravidelného sedmiúhelníku s přístupem ze západní strany. Tvrziště chránil vodní příkop, který přímo navazoval na rybník a podle A. Sedláčka také valové opevnění. Terén byl však během 19. století urovnán, přičemž bylo nalezeno množství cihel, malty a spálené hlíny (Sedláček 1995, 217). Dnes je patrná jen část příkopu stále naplněná vodou. Na lokalitě byl ve 20. letech na základě vyprahlostních příznaků rozeznán půdorys stavby ležící ve středu tvrziště. Opětovně byla tato situace pozorována v roce 2003. Objekt členěný do tří dílů o celkových rozměrech 12 × 23 m a síle zdiva cca 2 m byl orientován severovýchod–jihozápad (obr. 2). Celé tvrziště včetně příkopu zaujímal plochu 60 × 60 m a příkop dosahoval šířky až 10 m. Při amatérském odkryvu v roce 1929 byla nalezena kromě zdiva a malty také šavle (tesák ?), hrnce a drobné artefakty (Balý–Tuma 2008). Nově byla povrchovým sběrem získána keramika řazená do 14. a 15. století (Durdík 2012). Z výzkumu z roku 1923 pochází keramika odpovídající 15. století (Sklenář 2009, 97).

Třetí lokalitu na katastru Neumětels představuje Starý zámek (dnes poloha Na Zámku), kde se měl podle A. Sedláčka nacházet při cestě z Libomyšle do Želkovic na ostrožně kamenný hrad, kde místní hajný při kopání našel sklepy a „*hvězdu a nádobu velmi hrubou barvenou tuhou s vroubkovaným okrajem, též střely rozmanité, malou podkovu a kalíšek hliněný, též tuhou zbarvený*“ (Sedláček 1995, 217; Neumětely 3). Západní konec ostrožny, kde bychom mohli předpokládat umístění opevněného sídla, je kompletně odtěžen lomem. Na jeho okraji spatřoval J. Čížek zbytky podkovovitěho valu lemovaného na východní (vnější) straně příkopem, ale podle T. Durdíka zbývá z vnitřní tvrze pouze kontraeskarpová strana příkopu, což potvrzuje i současný povrchový průzkum. Na ostrožně nacházíme početné pozůstatky povrchové těžby, které na nejvyšším bodě ostrožny vytváří rozsáhlejší útvar, někdy považovaný za zbytky opevnění předpolí tvrze (srov. Durdík 2004).

Osov

Zámek stojí v místě někdejší tvrze neznámé podoby. Pozůstatky původního poplužního dvora byly odkryty v jeho sousedství (Čermák 1874, 114–115).

Osov (Osovec)

Tvrz v Osovcu na katastrálním území Osova stávala na místě statku č. p. 19. Na sever od něj se v 19. století nalézaly zbytky valu (Čermák 1875, 369).

Popovice

Pozůstatky spodního patra tvrze jsou zachovány v suterénu dnešní barokní sýpky. Obdélné stavení členěné do tří dílů různé velikosti je dlouhé 15 m a široké 9 m (obr. 2). Podle dochovaných kamenických článků a ostění lze objekt datovat do 14. století. Horní patra stavby obsahují druhotně použitý materiál z původní tvrze (Úlovec 2010, 19, 21–23). O opevnění tvrze ležící na okraji raabizačního hospodářského dvora nemáme žádné doklady.

Rpety (Ostrý)

Příkop a val vejčitého tvaru obepínající zalesněný vrchol nedaleko Felbabky indikují opevněnou výšinnou lokalitu neznámého stáří a funkce. Z Ostrého nepochází žádný archeologický materiál a ztotožnění lokality s psanými prameny není možné. Celý vrchol a jeho širší okolí nese stopy intenzivní těžby železné rudy, která mohla setřít objekty spojené s opevněným sídlem. Vnitřní areál o rozměrech 28 × 20 m vystupuje z místy až 6 m hlubokého příkopu a val dosahuje ode dna příkopu výšky 3,5 m (Kolektiv 1998–2005, 555; Jelínek 1877, 696–697). Plošina na západní straně za příkopem je někdy považována za pozůstatek hospodářského zázemí. Konkávní útvar, který je považován za příkop oddělující tuto plošinu od ostrožny, však může být pozůstatkem těžby. Nelze vyloučit, že se v případě Ostrého jedná o nedostavěné sídlo vyšší kvalitativní úrovně (nedokončený hrádek/hrad?).

Svoji polohou v nadmořské výšce 533 m tato lokalita převyšuje všechny hrady na Berounsku, a to včetně Valdeku.⁴

Skřípel

Z roku 1595 pochází popis zpustlé tvrže: „Onen držel Liteň, tento tvrž Skřípel, jakž sama ve svém zavření byla, při té tvrzi dva dvory poplužné v hromadu spojené a ohrazené i s tím, což při nich manské bylo...“ (Sedláček 1995, 223). Z popisu je zřejmé, že samostatně opevněná tvrž stála v sousedství dodnes dochovaných poplužných dvorů a celý areál uzavíralo společné ohrazení.

Suchomasty

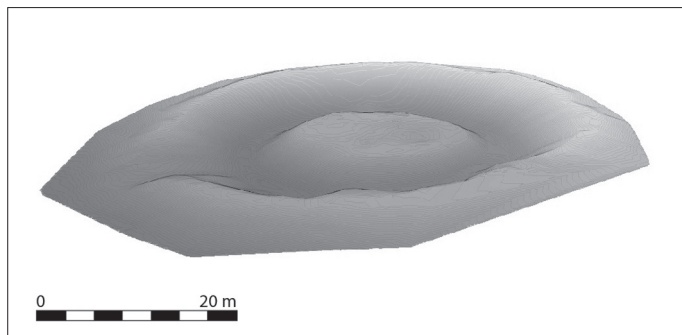
Existenci gotické tvrže v Suchomastech dnes dokládají pouze druhotně použité kamenické články ve zdivu na různých místech renesančního zámku (Úlovec 2002, 33–36).

Tmaň

V dvorním traktu severního křídla barokního zámku se v prvním podlaží uchovala trojdílná stavba o velikosti 8 × 25 m (obr. 2). Svým tvarem zřejmě východní, západní i jižní křídlo respektuje původní průběh ohrazení tvrže (křídla nesvírají pravý úhel). Druhý trakt severního křídla byl založen již do příkopu, což dokazuje odlišné patrování objektu. Celý areál tvrže tvořil čtverhran 25 × 25 m obehnaný hradbou a opevněný příkopem s obytným, minimálně ve spodní části zděným stavením při severním okraji. Přístup do tvrže snad odpovídá dnešnímu vstupu do zámku na jižní straně. Areál leží při okraji rozlehlého hospodářského dvora nedaleko rybníka. Na základě provedeného průzkumu je vznik tvrže kladen do pokročilého 15. století (Kroupa–Rykl 1989, 279).

Újezd (Doubravka)

Ve vzdálenosti 1 600 m západně od vsi Újezd, v sousedství dnešní hájovny leží na vysokém vrchu (489 m n. m.) zaniklá středověká ves Doubravka s dobře dochovaným kruhovým tvrzištěm (obr. 7), k němuž zřejmě přiléhají pozůstatky dvora. Tvrziště o průměru 50 m je



Obr. 7. Trojrozměrný model tvrziště Doubravka na základě zaměření totální stanicí. Pohled od západu. Zaměření a model R. Balý, H. Přerostová, D. Tuma.

Abb. 7. Dreidimensionales Modell der Burgstätte Doubravka aufgrund einer Vermessung mit der Totalstation. Blick von Westen. Vermessung und Modell R. Balý, H. Přerostová, D. Tuma.

tvořeno centrálním pahorkem (průměr 14 m) lemovaným příkopem o hloubce 1,5 m a šířce při vrcholu 6–8 m a vnějším valem dosahujícím výšky 1–3 m (Úlovec 2008, 24). Na západní straně je tvrziště narušeno recentním zásahem a část valu byla již dříve porušena stavbou sklepa hájovny. Povrchovým sběrem byl na lokalitě získán keramický materiál z přelomu

⁴ Jako analogii z nedalekého Rokycanska lze uvést nedostavěný hrad na Babské skále (k. ú. Vejvanov; srov. Durdík 2009, 172; Anderle–Švábek 1989, 121).

13. a 14. století (Balý–Přerostová–Tuma 2008). V 19. století na tvrzišti údajně stávaly zdi, které byly strženy při stavbě hostince (Sedláček 1995, 204). Jako relikty hospodářského dvora byly identifikovány reliéfní tvary na mírném svahu v jihozápadním sousedství tvrze. Nálezy získané povrchovým sběrem byly datovány do 13.–15. století. Pozůstatky zaniklé vsi se nacházejí dále k jihozápadu (Balý–Přerostová–Tuma 2008, 762).

Vinařice

F. V. Zelinka se zmiňuje o nepatrných zbytcích tvrze v obci (1888, 41). Podle svědectví místních občanů se poslední zbytky zdíva zachovaly v zahradě domu č. p. 38 a byly v roce 1972 odstraněny při stavbě protipožární nádrže (Bělohávek a kol. 1985, 384).

Všeradice

Tvrz stávala v místě nynějšího zámku. Z doby před přestavbou na zámek pochází tento popis: „V 17. století stávala tu tvrz od kamene vystavěná a šindelem pokrytá, v níž bylo dostatek místností. Když se do tvrze vcházelo, byly po pravé straně při zemi dvě světnice pro čeládku, za nimi dvě světnice pro drůbež, potom pekárna, kde se chléb válel, a druhá pekárna s pecí klenutou dobře opatřenou, potom byly kuchyně klenuté, čtyři sklepy klenuté při zemi a dvě komůrky. Nad tímto přízemím bylo 7 světnic, v nichž se nacházelo 8 prkených kancelářů, dva sklepy klenuté a kaplička klenutá. Nad tím nahoře pod střechou byla sýpka na několik set korců ssutého obilí a jedna prkenná kancelář.“ (Sedláček 1995, 224). Není jasné, nakolik se takto popisovaná tvrz podobala původní středověké stavbě.

Želkovice

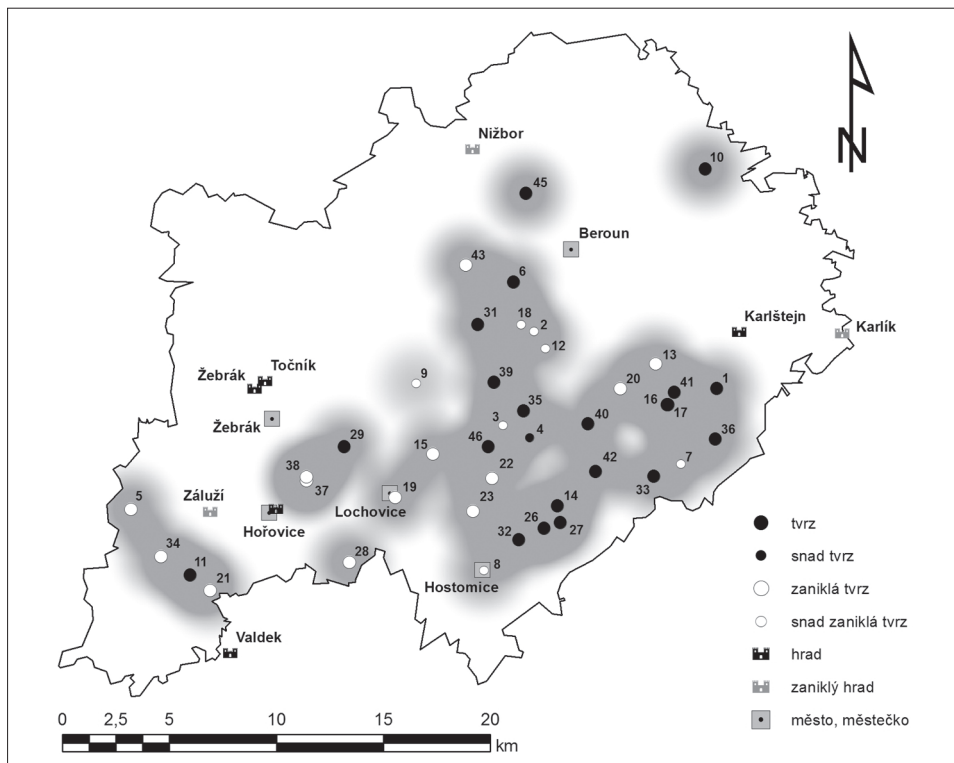
Tvrz stávala poblíž rybníka, jehož vodou byl napájen příkop lemovaný vnějším valem. Z příkopu se dnes zachovala západní a severní část a zbytky valu. Jádrem tvrziště tvoří plocha zhruba obdélného tvaru, která je zastavěna budovami bývalého hospodářského dvora. Celá situace je v současnosti velmi těžko čitelná. Přibližný tvar tvrziště a průběh opevnění je však patrný na mapách stabilního katastru (Kolektiv 1998–2005, 1069).

3.3 Prostorové vlastnosti tvrzí

Tvrze na Berounsku zjišťujeme téměř výlučně v jižní a jihovýchodní části okresu, v oblasti sevřené na jihovýchodě hřebenem Brd, na severovýchodě tokem Berounky a na západě zhruba předpokládaným průběhem historické dálkové komunikace z Prahy přes Beroun do Plzně a jižního Německa (Řezenská a Norimberská stezka; srov. Vávra 1973). Největší koncentraci menších opevněných sídel vykazuje nevelké území mezi Tmaní, Lochovicemi, Osovem a Litní o rozloze cca 150 km². Evidujeme zde 16 z 21 výše popisovaných sídel a 28 tvrzí z celkem 45 spolehlivě evidovaných na Berounsku (62 %). Většina ostatních tvrzí se nachází v širším okolí Hořovic, ovšem jejich hustota je mnohem nižší (celkem 10 tvrzí; obr. 8). Umístění tvrzí přirozeně koresponduje s držbou nižší šlechty, která se na Berounsku nachází téměř výlučně na jižní a jihozápadní části okresu. Ostatní území dnešního okresu zaujímal rozsáhlé statky královské, církevní a državy vyšší šlechty (obr. 9).

Na dílčích katastrálních územích se ve sledovaném období nacházela téměř ve všech případech jediná tvrz. Výjimkou je Tihava, kde ve vsi zjišťujeme ve vzdálenosti 150 m dvě tvrziště (Tihava 1, 2). V Neuměteli se kromě tvrziště na vrchu severovýchodně nad vsí (Neumětely 1) nacházejí pozůstatky druhé tvrze na jižním okraji vesnického jádra (Neumětely 2). V obou případech svědčí psané prameny o rozdělení držby mezi dva vlastníky (Sedláček 1995, 206, 218). K třetímu opevněnému sídlu na katastru Neumětel ve vzdálenosti 1 400 m od vsi (Neumětely 3) postrádáme jakékoliv informace o majetkovém kontextu.

Podle vazby na reliéf můžeme tvrze rozdělit do několika skupin. Převažují lokality situované v rovinatém terénu, na dnech údolí či mírném svahu (Králov Dvůr, Komárov, Liteň, Neumětely 2, Osov, Osovec, Popovice, Skřípel, Suchomasty, Tihava 1, Tmaň, Vinařice, Všeradice, Želkovice). Méně často se setkáváme s tvrzišti na vrcholech kopců (Libomyšl,



Obr. 8. Mapa opevněných sídel a městeček na Berounsku v 15. století s vyznačením zaniklých tvrzí a hradů. Odstín šedé vyjadřuje hustotu tvrzí. Bílá – absence tvrzí; nejtmaší odstín – největší hustota. Mapa D. Novák.

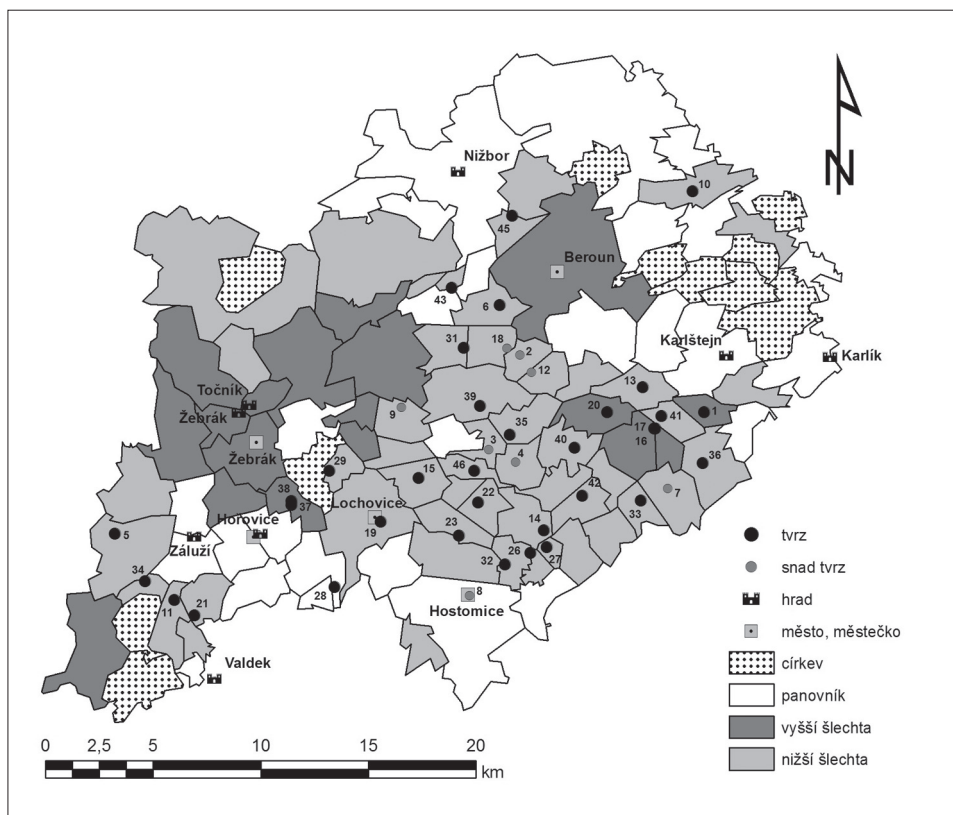
Abb. 8. Karte mit befestigten Sätzen und Städtchen in der Region Beroun im 15. Jhd. mit eingezeichneten wüsten Festen und Burgen. Die Grauschattierung zeigt die Festendichte. Weiß – Fehlen von Festen; dunkelste Schattierung – größte Dichte. Karte D. Novák.

Neumětely 1, Ostrý), na terénních hranách či terasách (Doubravka, Tihava), ostrožnách (Neumětely 3) a prudších svazích (Korno). Tvrze se nejčastěji nacházejí těsně za okrajem či na okraji historického jádra vsi (Doubravka, Korno, Liteň, Osov, Osovec, Skřípel, Tihava 1–2, Vinařice, Želkovice)⁵ či naproti vesnici na druhé straně údolí (Neumětely 2, Popovice, Suchomasty, Tmaň, Všeradice; maximální vzdálenost od předpokládaného intravilánu 300 m) či dále za vsí (Libomyšl, vzdálenost 400 m). Přímo na návsi se nachází tvrz Komárov a úzkou vazbu na původní vesnické sídlo měl zřejmě Králův Dvůr. Některá opevněná sídla zjišťujeme ve větší vzdálenosti od vesnice (1,4–1,5 km; Neumětely 1 a 3, Ostrý). V řadě případů předpokládáme úzkou prostorovou vazbu tvrzí na hospodářský dvůr, který mohl na stejném místě existovat až do novověku. Tvrze nejčastěji leží v sousedství mladšího dvora (Liteň, Skřípel, Suchomasty, Želkovice) nebo jsou jeho součástí (Popovice, Králův Dvůr, Tmaň, Všeradice). V případě Doubravky, Osova a Tihavy 1 byly relikty středověkého dvora zachyceny v předpolí tvrze.

3.4 Formální vlastnosti a typy tvrzí

Z 21 posuzovaných tvrzí na Berounsku můžeme ve 14 případech analyzovat jejich formální vlastnosti, zatímco stav zachování u zbývajících lokalit takový rozbor vylučuje. Z toho v devíti případech se zachovalo pouze tvrzíště a ve zbývajících pěti se setkáváme s nadzemně zachovanými stavebními objekty.

⁵ Vztahováno ke stavu zobrazenému na mapách stabilního katastru; nelze ovšem vyloučit změny v dispozici i umístění vesnického sídla.



Obr. 9. Majetková držba na Berounsku počátkem 15. století s vyznačením jednotlivých sídel včetně sledovaných tvrzí. Mapa D. Novák.

Abb. 9. Besitztümer in der Region Beroun zu Beginn des 15. Jhdts. mit Kennzeichnung der einzelnen Sitze einschließlich der beobachteten Festen. Karte D. Novák.

Tvrziště členíme podle půdorysu do dvou skupin. První zahrnuje tvrziště kruhového nebo oválného půdorysu. Centrální část, která mohla mít v některých případech charakter umělého pahorku, chránil příkop a vnější val. Do této kategorie řadíme pět lokalit: Doubravku, Korno, Libomyšl, Neumětely 1 a Tihavu 1. Průměr vnitřní plošiny činil u menších objektů 10–20 m (Doubravka, Tihava 1), u větších tvrzišť dosahoval 20–40 m (Libomyšl, Neumětely 1) a šířka příkopu kolísala od 6 m do 21 m. V jednom případě byl příkop napájen ze sousedního rybníka (Tihava 1). V současnosti se nezachovaly žádné stopy zástavby tvrzišť. Starší zjištění naznačují, že se na centrální plošině mohly uplatňovat kamenné stavby, a to jako izolovaná stavba obdélného půdorysu (Korno) nebo blíže neurčené objekty („zdi“ zaznamenané v Doubravce). Setkáváme se také s indiciemi dřevěných staveb (Neumětely 1). Tvrziště této skupiny se nacházejí jak ve vesnických jádrech nebo na jejich okraji (Korno, Tihava 1), tak i ve výrazných výšinných polohách za vsí (Libomyšl, Neumětely 1). Nečetné nálezy umožňují řadit tyto lokality do 13./14.–15. století.

Pro tvrziště druhé skupiny je charakteristický obdélný nebo víceúhelný půdorys. Spadají sem tři lokality: Neumětely 2, Tihava 2 a Želkovice. Velikost plošiny činila 18 × 25 m u Tihavy a maximální rozměr u Neumětěl 2 dosahoval 44 m. Příkop, který byl v Neumětělích 2 a zřejmě i v Tihavě 2 napájen z přilehlého rybníka, dosahoval šířky 8–10 m. Půdní příznaky naznačují přítomnost trojdílné zděné stavby obdélného půdorysu v Neumětělích 2 a indicie dřevěných konstrukcí pochází z Tihavy 2. Všechna tvrziště této skupiny mají přímou vazbu na intravilán vsí. Nálezy z těchto lokalit byly řazeny od 13. do 15. století.

Tvrze s nadzemními konstrukcemi se dochovaly v pěti případech. Jedná se o spodní podlaží stavení zděných z kamene na převážně obdélném (Popovice, Komárov, Králův Dvůr, Tmaň) a v jednom případě lichoběžném půdorysu (Liteň). Setkáváme se s trojdílným členěním s jednotlivými prostorami téměř stejných (Tmaň) nebo odlišných rozměrů (Komárov, Popovice)⁶ a objevují se také objekty dvojdílného půdorysu (Liteň) či stavby v současnosti bez patrného vnitřního členění (Králův Dvůr).⁷ Celkové rozměry staveb kolísají od malých (kolem 100 m², Liteň), přes středně velké (100–200 m², Popovice, Tmaň) a velké (200–400 m², Komárov, zřejmě Neumětely 2) až po objekt mimořádné velikosti indikující zvláštní postavení lokality (480 m², Králův Dvůr). Velikost celého tvrziště bylo možno určit v Tmani (25 × 25 m) a v Komárově zřejmě chránil opevněný areál vodní příkop. Na základě kame-nických článků bylo možno zařadit pouze dva objekty, a to Popovice do 14. století a Tmaň do pokročilého 15. století.

Situováním na výrazných ostrožnách, které zřejmě určily jejich dispozici, se vyčleňují dvě lokality, které řadíme spíše k hradům či hrádkům a od tvrzi se odlišují také svou izolovanou polohou a vzdáleností od vesnických sídel. O jejich podobě však mnoho nevíme (Neumětely 3, Ostrý).

4. Závěr

Na území okresu Beroun evidujeme 44 tvrzí prokazatelně a 11 s velkou pravděpodobností. Existenci dalších 38 menších opevněných sídel předpokládáme. Na základě revize pramenů, stavebních objektů a terénních pozůstatků vyčleňujeme 21 lokalit pocházejících z období vrcholného a pozdního středověku (tvrze vzniklé v pozdějším období nejsou předmětem studie), které jsou dnes alespoň částečně zachované, případně je k dispozici starší dokumentace nebo podrobnější popis v psaných pramenech. Tento soubor se rovněž stal předmětem rozboru prostorových vlastností. Z hlediska formálních vlastností bylo posuzováno 14 lokalit, které se do současnosti alespoň částečně zachovaly či se můžeme opřít o starší zaměření.

Tvrze na Berounsku nacházíme v jihovýchodní a jižní části okresu, kde se koncentrovala držba nižší šlechty. Na dílčích katastrálních územích evidujeme ve vymezeném období zpravidla jedinou tvrz, setkáváme se však také s případy dvou (Tihava) či tří (Neumětely) menších opevněných sídel, která byla alespoň v určitém období současná a svědčí tak o roztržiténosti držby. Zcela převažuje situování tvrzí v nevýrazných polohách s úzkou vazbou na vesnické sídlo, méně často se tvrz nacházela v menší vzdálenosti od vsi (do 300 m). Pouze ve dvou případech zaujaly tvrze dominantní polohy na solitérním vrchu (Libomyšl) nebo na výrazném návrší nad vsí (Neumětely 1). Jako samostatnou skupinu vyčleňujeme dvě lokality, které se svou ostrožnou polohou a snad i dispozicí blíží spíše hradům (Ostrý, Neumětely 3). Tvrziště (8 lokalit) členíme podle půdorysu do dvou skupin, a sice na kruhová či oválná a na obdélná či víceúhelná. Chránil je příkop lemovaný z vnější strany valem, někdy napájený z blízkého rybníka vodou a u obou skupin se v některých případech zřejmě jedná o umělé pahorky. Na vrcholové plošině předpokládáme jedinou stavbu (typ s izolovanou stavbou), na několika lokalitách získáváme indicie stavení obdélného půdorysu (Korno, Neumětely 2, Tihava 2). Zejména u větších tvrzišť nemůžeme vyloučit existenci dalších objektů (průměr tvrziště 40 m a větší; Libomyšl, Neumětely 2). Nadzemně zachované pozůstatky tvrzí (pět lokalit) představují dvojdílná a trojdílná zděná stavení na obdélném půdoryse o ploše od 100 do 480 m², která mohla být situována podél jedné strany opevněného areálu (Králův Dvůr, Tmaň; snad typ s obvodovou zástavbou).

Příspěvek vznikl za podpory projektu Moderní archeometrické metody při interdisciplinárním studiu archeologických movitých a nemovitých artefaktů (SGS-2013-054).

⁶ Půdorys obdobné stavby indikovala vysychající vegetace na tvrzišti v Neuměteli 2.

⁷ Je třeba mít na paměti, že takzvaná „tvrz“ v Králově Dvoře byla produktem stavební činnosti panovníka a od ostatních objektů se proto výrazně odlišuje jak velikostí, tak stavební formou.

Seznam lokalit na mapových vyobrazeních

1 – Běleč	17 – Liteň – Mladotovská tvrz	33 – Skuhrov
2 – Bítov	18 – Litohlavy	34 – Sokolovice
3 – Borek	19 – Lochovice	35 – Suchomasty
4 – Bykoš	20 – Měňany	36 – Svinaře
5 – Doubravka	21 – Mrtník	37 – Tihava 1
6 – Králův Dvůr	22 – Neumětely 1	38 – Tihava 2
7 – Hatě	23 – Neumětely 2	39 – Tmaň
8 – Hostomice	24 – Neumětely 3	40 – Vinařice
9 – Chodouň	25 – Orlík	41 – Vlence
10 – Chrustenice	26 – Osov	42 – Všeradice
11 – Komárov	27 – Osovec	43 – Zahřivec
12 – Koněprusy	28 – Ostrý	44 – Zaječov
13 – Korno	29 – Otmíče	45 – Zdejčina
14 – Lažovice	30 – Podbrdy	46 – Želkovice
15 – Libomyšl	31 – Popovice	
16 – Liteň – Valdecká tvrz	32 – Skřipel	

Literatura a prameny

- ANDĚL, R. a kol., 1984: Hrady, zámky a tvrze v Čechách na Moravě a ve Slezsku. 3. díl. Severní Čechy. Praha.
- ANDERLE, J.–ŠVÁBEK, V., 1989: Hrady na Strašicku – pokus o rekonstrukci jejich postavení v životě oblasti před polovinou 14. století, CB 1, 105–123.
- BALÝ, R.–PŘEROSTOVÁ, H.–TUMA, D., 2008: Nové poznatky o zaniklé středověké vsi Doubravka (k. ú. Újezd, okr. Beroun), Archeologie ve středních Čechách 12, 757–766.
- BALÝ, R.–TUMA, D., 2007: Druhá tihavská tvrz z pohledu nedestruktivní archeologie, Minulostí Berounska 10, 42–58.
- 2008: Vyprahlostní příznaky na tvrzišti v neumětelských, Minulostí Berounska 11, 27–41.
- BENEŠ, F., 1868: Plešivec a Ostrý na Jinecku, PA VII, 427–434.
- BĚLOHLÁVEK, M. a kol., 1985: Hrady, zámky a tvrze v Čechách na Moravě a ve Slezsku. 4. díl. Západní Čechy. Praha.
- ČERMÁK, E., 1871–1873: Tvrziště Neumětelské a Skřipelské, PA IX, 483–484.
- 1874: Historické náčrtky z okolí Hostomic v Berounsku, PA X, 103–116.
- 1875: Dodatky k Historickým náčrtům z okolí Hostomic, PA X, 367–370.
- DURDÍK, T., 1981: Rpety: tvrziště Ostrý, Výzkumy v Čechách 1976–1977, 126.
- 1981a: Neumětely: hrad Košík, Výzkumy v Čechách 1976–1977, 91.
- 1981b: Libomyšl: Hrádek, Výzkumy v Čechách 1976–1977, 75–76.
- 1989: Broumy, Výzkumy v Čechách 1986–1987, 23.
- 2000: Králův Dvůr, Výzkumy v Čechách 1998, 84.
- 2002: Ilustrovaná encyklopedie českých hradů. Dodatky. Praha.
- 2004: NZ, rkp. uložen v archivu ARÚ AV ČR Praha, č. j. 6/2004.
- 2005: Encyklopedie českých hradů. Praha.
- 2005a: Ilustrovaná encyklopedie českých hradů. Dodatky 2. Praha.
- 2008: Ilustrovaná encyklopedie českých hradů. Dodatky 3. Praha.
- 2009: Ilustrovaná encyklopedie českých hradů. Praha.
- 2011: Ilustrovaná encyklopedie českých hradů. Dodatky 4. Praha.
- 2012: Neumětely, poloha Na Valech, Výzkumy v Čechách 2009, 162.
- HORYNA, M.–MUKOVÁ, J.–ZAHRADNÍK, P.–ČERVENÁK, J., 2001: Zámek v Litni, č. p. 1 – Stavební technický a historický průzkum, nepubl. dokumentace uložen v archivu NPÚ – ÚOP středních Čech.
- CHOTĚBOR, P., 1991: Venkovská feudální sídla a jejich hospodářské zázemí – Feudale Landsiedlungen und ihr wirtschaftliches Hinterland, AH 16, 179–189.
- JELÍNEK, B., 1877: Plešivec, Ostrý a Libomyšl, PA X, 691–698.
- 1879: Vrch Hradec, Lochovice, Neumětely a Skřipel, PA XI, 109–120.
- 1882: Dodatky a opravy, PA XII, 144.
- JŮNA, J. A KOL., 1928: Monografie Hořovicka a Berounska. Díl 1. Praha.
- 1931: Monografie Hořovicka a Berounska. Díl 6. Praha.
- KAŠIČKA, F., 1984: Tvrze středních Čech. Praha.
- KOČKA, V., 2009: Dějiny Rakovnicka. Rakovník.

- KROUPA, P.–RYKL, M., 1989: Stavební vývoj zámku ve Tmani (okr. Beroun). K podobě středověké tvrze, Památky a příroda 14, 279–282.
- KOLEKTIV, 1998–2005: Encyklopedie českých tvrzí. Praha.
- KRIVÁNEK, R., 2004: Libomyšl: Hrádek, Výzkumy v Čechách 2002, 134.
- LÜSSNER, M., 1874: Popelnice u Hyskova nalezené, PA X, 91–94.
- 1881: Zprávy o starobylých památkách ve správním okresu hořovickém, PA XI, 665–672.
- 1886: Mrtníky a Komárov, PA XIII, 279–284.
- 1887: Pozůstatky některých hradů a tvrzí v správním okresu Hořovickém, PA XIV, 125–130.
- MALIČKÝ, J., 1950: NZ, rkp. uložen v archivu ARÚ AV ČR Praha, č. j. 7203/1950.
- 1952: NZ, rkp. uložen v archivu ARÚ AV ČR Praha, č. j. 1068/1952.
- 1954: Sto let diskuse o západních hranicích Slavnickovy říše – Le centenaire de la discussion à propos de la frontière occidentale du domaine de Slavník, AR VI, 84–87.
- MUSIL, F.–PLAČEK, M.–ÚLOVEC, J., 2005: Zaniklé hrady, zámky a tvrze Čech, Moravy a Slezska po roce 1945. Praha.
- NOVÁK, D., 2013: Drobná vrchnostenská sídla 13.–17. století v kontextu krajiny Křivoklátska a širšího okolí – Kleine herrschaftliche Sitze des 13.–17. Jahrhunderts im Kontext der Landschaft Křivoklátsko (Püglitzer Wald) und der weiteren Umgebung, AH 38, 432–490.
- NOVÁK, D.–VAŘEKA, P., 2012: Tvrze na Rokycansku – Festen in der Region Rokycany, AH 37, 445–459.
- PROFOUS, A., 1949: Místní jména v Čechách: Jejich vznik, původní význam a změny. Díl 2. CH–L. Praha.
- 1951: Místní jména v Čechách. Jejich vznik, původní význam a změny. Díl 3. M–Ř. Praha.
- 1954: Místní jména v Čechách. Jejich vznik, původní význam a změny. Díl 1. A–H. Praha.
- PROFOUS, A.–SVOBODA, J., 1957: Místní jména v Čechách. Jejich vznik, původní význam a změny. Díl 4. S–Ž. Praha.
- REICHERTOVÁ, K., 1957: NZ, rkp. uložen v archivu ARÚ AV ČR Praha, č. j. 3155/1957.
- 1957a: NZ, rkp. uložen v archivu ARÚ AV ČR Praha, č. j. 4371/1957.
- SEDLÁČEK, A., 1995: Hrady, zámky a tvrze Království českého. 6. díl. Podbrdsko. Praha.
- 1998: Místopisný slovník historický. Praha.
- SKLENÁŘ, K., 1975: Archeologie Berounska a Hořovicka v zápiscích Václava Krolmuse (1852–1861). Roztoky.
- 1992: Archeologické nálezy v Čechách do roku 1870. Praha.
- 2009: K historii zkoumání tvrziště v Neumětelích, Minulostí Berounska 12, 95–98.
- SVOBODA, J.–ŠMILAUER, V., 1960: Místní jména v Čechách. Díl 5. Dodatky k dílu Antonína Profouse: jejich vznik, původní význam a změny. Praha.
- SYNEK, J., 1998: O jednom málo známém tvrzišti v okolí Berouna, Hláška 9, 45.
- ŠVÁB, V., 1947: NZ, rkp. uložen v archivu ARÚ AV ČR Praha, č. j. 5888/1947.
- ÚLOVEC, J., 2000: Tvrziště v Neumětelích, Minulostí Berounska 3, 7–19.
- 2001: Zaniklé hrady zámky a tvrze Čech. Praha.
- 2002: Tvrz a zámek v Suchomastech, Minulostí Berounska 5, 9–41.
- 2003: Tvrze a zámky v Lužcích a Vysokém Újezdě, Minulostí Berounska 6, 13–38.
- 2003–2005: Ohrožené hrady, zámky a tvrze Čech. Praha.
- 2006: Zaniklé tvrze v Tihavě. Minulostí Berounska 9, 9–19.
- 2008: Zaniklá ves a tvrz Doubravice u Újezdu, Minulostí Berounska 11, 11–26.
- 2010: Tvrz v Popovicích u Králova Dvora, Minulostí Berounska 13, 11–24.
- VÁVRA, I., 1973: Rezenská a Norimberská cesta, HG 11, 3–100.
- WIRTH, Z., 1907: Soupis památek historických a uměleckých v království Českém od pravěku do počátku XIX. století. XXVI: Politický okres Kladenský. Praha.
- ZELINKA, F. V., 1888: Okres Berounský: nástin místo- a dějepisný. Praha.
- ZÍŽKA, J., 1985: Neznámá tvrz na Berounsku, PSC 1, 159, 206–207.

Webové zdroje

- ARCHIVNÍ MAPY, <http://archivnimapy.cuzk.cz/>, cit. 2010–2012.
- NAHLÍŽENÍ DO KATASTRU NEMOVITOSTÍ, <http://nahlizenedokn.cuzk.cz/VyberKatastr.aspx>, cit. 2010–2012.
- NÁRODNÍ GEOPORTÁL INSPIRE, <http://geoportál.gov.cz>, cit. 2010–2012.
- OLDMAPS – STARÉ MAPY, <http://oldmaps.geolab.cz/>, cit. 2010–2012.
- ÚZEMNĚ IDENTIFIKAČNÍ REGISTR ČR, <http://www.uir.cz/>, cit. 2012.

Festen in der Region Beroun

In Anknüpfung an die zusammenfassende Arbeit über kleine herrschaftliche Sitze in dem ausgedehnten Gebiet, das den südöstlichen Teil Mittelböhmens und den daran angrenzenden Teil Westböhmens umfasst, entstehen weitere Teilbeiträge, die sich auf die Revision des gegenwärtigen Zustandes der Fundstellen, auf zerstörungsfreie Teilgrabungen sowie auf die Analyse formaler, räumlicher Beziehungen des historischen Siedlungs- und Besitzkontextes konzentrieren. Anhand der Ergebnisse der bisherigen, durch die Neuvermessung zweier Fundstellen mit einer Totalstation und um eine Analyse schriftlicher Quellen ergänzte Forschung wurde eine Datenbank kleinerer befestigter Sitze im Bezirk Beroun angelegt. Aus dem Hoch- und Spätmittelalter stammende Fundstellen wurden in einer GIS-Umgebung dargestellt, womit auch die Raumanalysen durchgeführt wurden.

Im Bezirk Beroun wurden 44 Festen nachweislich und elf mit hoher Wahrscheinlichkeit erfasst. Die Existenz von weiteren 38 kleineren befestigten Sitzen wird vermutet. Anhand einer Revision von Quellen, Bauobjekten und Geländereликten werden 21 Fundstellen aus der Zeit des Hoch- und Spätmittelalters ausgemacht (in einem späteren Zeitraum entstandene Festen sind nicht Gegenstand der vorliegenden Studie), die heute zumindest teilweise erhalten sind, bzw. bei denen eine ältere Dokumentation oder detailliertere Beschreibung in den schriftlichen Quellen zur Verfügung steht. Diese Gruppe wurde ebenfalls zum Gegenstand einer Analyse genommen, anhand welcher die Raumeigenschaften ermittelt wurden. Hinsichtlich der formalen Eigenschaften wurden 14 Fundstellen beurteilt, die zumindest teilweise bis in die Gegenwart erhalten geblieben sind, bzw. bei denen wir uns auf ältere Vermessungen stützen können.

In der Region Beroun findet man Festen im südöstlichen und südlichen Teil des Bezirks vor, in dem sich die Besitztümer des niederen Adels konzentrierten. In den Teilkatastergewebieten erfassen wir im abgegrenzten Zeitraum in der Regel eine Feste, jedoch begegnen wir auch Fällen mit zwei (Tihava) oder drei (Neumětely) kleineren befestigten Sitzen, die zumindest in einem bestimmten Zeitraum zeitgleich existierten und somit die Zersplittertheit eines Besitztums andeuten. Durchweg überwiegen Festen in unscheinbaren Lagen mit engem Bezug zu Landschaften, weniger häufig befand sich eine Feste in einer geringeren Entfernung von einem Dorf (bis zu 300 m). Lediglich in zwei Fällen haben Festen eine dominante Lage auf einem solitären Hügel (Libomyšl) oder einer markanten Anhöhe oberhalb eines Dorfes (Neumětely 1) eingenommen. Als eigene Gruppe wurden zwei Fundstellen ausgegliedert, die sich wegen ihrer Lage auf einem Bergsporn und wohl auch aufgrund ihrer Anlage eher Burgen nahe kommen (Ostrý, Neumětely 3).

Burgstätten (acht Fundstellen) wurden entsprechend ihrem Grundriss in zwei Gruppen unterteilt, und zwar in kreisförmige bzw. ovale und in rechteckige bzw. polygonale. Geschützt wurden sie von einem Graben, der an der Außenseite von einem manchmal von einem nahen Fischteich mit Wasser versorgten Wall umgeben ist, und in beiden Gruppen handelt es sich in einigen Fällen offenbar um künstliche Hügel. Wir nehmen an, dass sich auf der flachen Scheitelfläche ein einziger Bau befand (Typ mit isoliertem Bau), an einigen Fundstellen wurden Indizien für ein Gebäude mit länglichem Grundriss ausgemacht (Korno, Neumětely 2, Tihava 2). Besonders bei den größeren Burgstätten kann die Existenz von weiteren Objekten nicht ausgeschlossen werden (Grundriss der Burgstätte von 40 m und größer; Libomyšl, Neumětely 2). Oberirdisch erhaltene Überreste von Festen (fünf Fundstellen) stellen zwei- und dreiteilige Steinbauten auf länglichem Grundriss mit einer Fläche zwischen 100 und 480 m² dar, die entlang einer Seite eines befestigten Areals angelegt worden sein könnten (Králov Dvůr, Tmaň; vielleicht ein Typ mit umlaufender Bebauung).

Mgr. David **Novák**, Katedra archeologie Filozofické fakulty Západočeské univerzity v Plzni, Sedláčkova 15, 306 14 Plzeň, novak@arup.cas.cz

doc. PhDr. Pavel **Vařeka**, Ph.D., Katedra archeologie Filozofické fakulty Západočeské univerzity v Plzni, Sedláčkova 15, 306 14 Plzeň, vareka@kar.zcu.cz