

Mácelová, Marta

Gotické kovania a zámka zo starej fary v Banskej Bystrici

Archaeologia historica. 2013, vol. 38, iss. 2, pp. 611-618

ISSN 0231-5823 (print); ISSN 2336-4386 (online)

Stable URL (handle): <https://hdl.handle.net/11222.digilib/128341>

Access Date: 17. 02. 2024

Version: 20220831

Terms of use: Digital Library of the Faculty of Arts, Masaryk University provides access to digitized documents strictly for personal use, unless otherwise specified.

Gotické kovania a zámka zo starej fary v Banskej Bystrici

MARTA MÁCELOVÁ

Abstrakt: Príspevok podáva informácie o nálezoch ozdobných gotických kovaní dverí a železnej závorčkovej zámky nemeckého typu, nájdených počas archeologického výskumu starej fary v Banskej Bystrici v areáli mestského hradu. Drevená budova fary zhorela počas požiaru 10. apríla 1500. Kolekcia je datovaná do druhej polovice 15. storočia. Analogické predmety z územia západnej Európy podporujú predpoklad o nemeckom remeselníkovi pôsobiacom v Banskej Bystrici, respektíve o silnom vplyve zahraničnej produkcie na domácu.

Kľúčové slová: Banská Bystrica – budova fary – gotické kovania – dverová zámka nemeckého typu.

Gothic Fittings and a Lock from an Old Rectory, Banská Bystrica

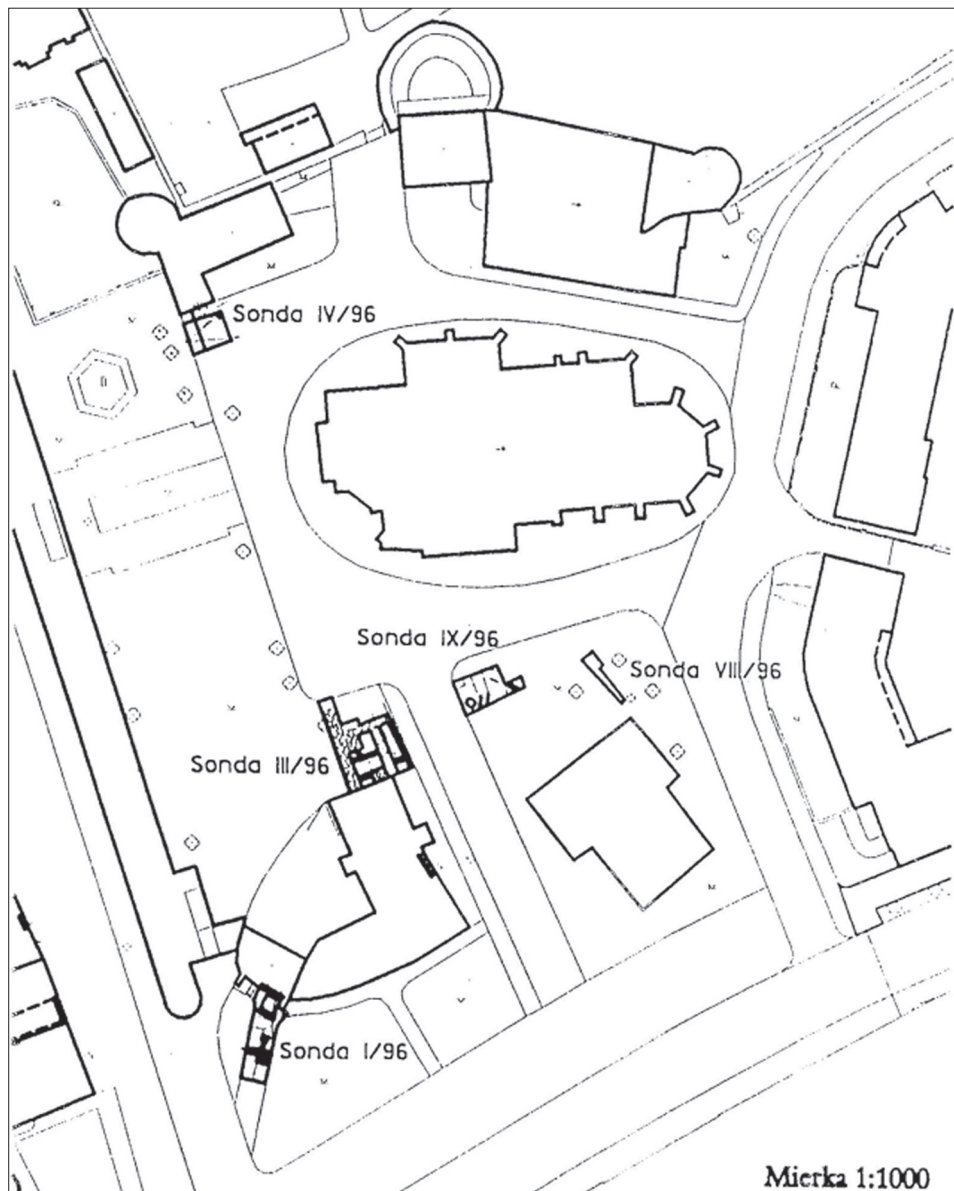
Abstract: This contribution discusses the finds of decorative Gothic door fittings and an iron lock of the German type, yielded by excavations of an old rectory situated within a castle complex in the town of Banská Bystrica. The wooden rectory was destroyed by fire on 10 April 1500. The collection of finds is dated to the second half of the 15th century. Analogical objects from western Europe support a speculation about a German craftsman active in Banská Bystrica, or about a strong influence of foreign products on the domestic output.

Key words: Banská Bystrica – rectory building – Gothic fittings – German-type door lock.

Medzi najvýznamnejšie nálezy získané počas archeologického výskumu mestského hradu v Banskej Bystrici v rokoch 1996–1997 patrí kolekcia stolovej keramiky, reliéfnych kachlíc, skla, mincí a železných predmetov. Za najväčší uzavretý nálezový celok považujeme predmety, ktoré sa našli v sonde IV/96 (obr. 1). Tá bola vytýčená v severozápadnom rohu mestského hradu, kde stála v druhej polovici 15. storočia jednoposchodová budova starej fary (Ratkoš 1964, 116).

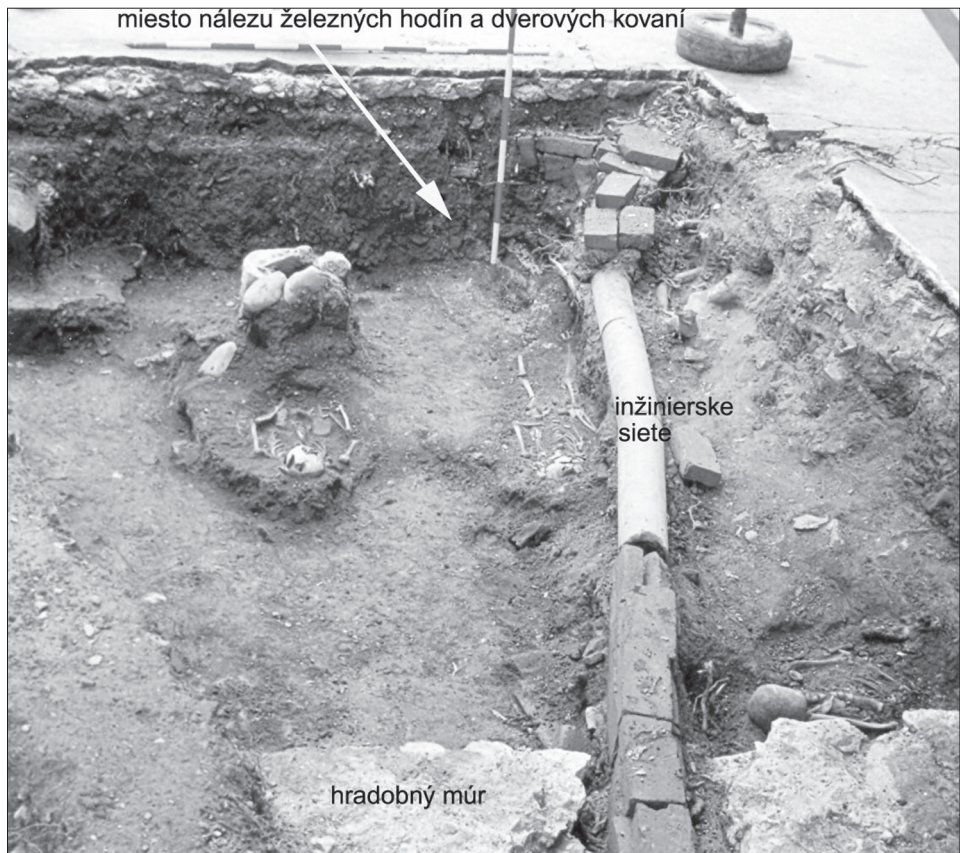
Na liatej maltovej podlahe sa našlo väčšie množstvo spálených brvien a mazanica s odtlačkami trámov, čo by nasvedčovalo existencii drevenej stavby. Tá zhorela pri veľkom požiari mesta 4. apríla 1500. V období medzi 16.–18. storočím sa v celom priestore okolo farského Kostola Nanebovzatia Panny Márie pochovávalo. Aj na nami skúmanej nevelkej ploche (600 × 500 cm) bolo v rôznych hĺbkach (40–115 cm) zapustených 11 hrobov bez výbavy (obr. 2). Pri kopaní hrobových jám sa porušila stratigrafia a bola vyhádzaná aj väčšia časť materiálneho vybavenia zhorenej obytnej miestnosti fary. V minulosti boli cez sondu vyhlbené štyri ryhy pre inžinierske siete. Napriek tomu sa v severovýchodnom rohu interiéru našla porušená spodná časť základne kachľovej pece so zachovaným kamenným a tehlovým soklom s celými i poškodenými, zväčša neglazúrovanými, reliéfnymi kachlicami (Mácelová 1998, 87–89).

Unikátnym exemplárom, nájdeným vo východnej stene sondy v hĺbke 80 cm, sú železné mechanické nástenné bicie hodiny. Pravdepodobne ich vyrobil augsburský alebo norimberský majster zámočník-hodinár (Mácelová–Mihok 2001, 109). Hodiny boli podrobené metalografickému rozboru, ktorý ukázal na vysoký stupeň znalostí remeselníka o mechanických vlastnostiach jednotlivých častí, z ktorých boli hodiny vyrobené. Pri začisťovaní juhovýchodnej steny sondy sa v prepálenej vrstve v hĺbke 90 cm našli ďalšie železné predmety. Sú síce skorodované, ale pomerne dobre zachované a nesú pečať vyspelého kováčskeho a zámočníckeho remesla. Ide o železnú zámku, zámkový štítok, gotickú ružicu s držadlom, dverový pánt a kovanie dvier (Mácelová 1998, 87). Medzi železnými predmetmi zo sondy je nutné spomenúť niekoľko klinec z truhel, ktoré sú z obdobia 16.–17. storočia, keď boli hroby zapustené do deštrukcie vyhorenej fary.



Obr. 1. Plán mestského hradu so zakreslenými sondami. Zameral Ing. S. Briška, Investorský ústav mesta Banská Bystrica, 1997.
 Abb. 1. Planskizze der Stadtburg mit eingezeichneten Sondagen. Vermessung Ing. S. Briška, Investitionsinstitut der Stadt Banská Bystrica, 1997.

O významnom banskom meste Banská Bystrica, jeho kontaktoch s Európou a zámorím v 14.–15. storočí okrem nepočitných písomných prameňov informujú najmä početné hmotné pamiatky, ktoré dopĺňajú obraz o materiálnej kultúre tohto obdobia v meste (Mácelová 2005, 123–124). Okrem predmetov cudzej proveniencie sa stretávame s výrobkami domácich remeselníkov, ktoré sú ovplyvnené tradíciou a technickou vyspelosťou nemeckých výrobcov-kolonistov, pôsobiach v tejto oblasti od polovice 13. storočia. Mestské privilégia udelil nemeckým kolonistom na ich žiadosť panovník Belo IV. v roku 1255. Jedným z nich bolo právo ťažby kovov na celom území Zvolenskej župy (CDSI II,



Obr. 2. Sonda IV/96 – priestor starej fary s vyznačeným miestom nálezu kolekcie železných predmetov. Foto M. Mácelová.
 Abb. 2. Sondage IV/96 – Raum des alten Pfarrhauses; die Stelle an der die Eisengegenstände gefunden wurden, ist mit einem Pfeil gekennzeichnet. Foto M. Mácelová.

340 č. 491). V tom čase bolo jej súčasťou aj územie Turca, Liptova a Oravy. Pôsobenie kolonistov prinieslo pozitívne zmeny, ktoré sa dotkli aj rýchlejšieho rozvoja remeselnej výroby v mestách. Banská Bystrica patrila v stredoveku medzi hlavné strediská remeselnej výroby na Slovensku (Špiesz 1972, 21).

K najstaršiemu kovospracujúcemu remeslu s dlhodobou históriou patrilo kováčstvo. Stredné Slovensko je známe svojím bohatstvom rúd, ktoré sa vyskytujú v Slovenskom rudohorí a tiež v údoliach Hrona. Ťažba rúd a ich následné spracovanie v stredoslovenskom rudnom revíri v 15.–16. storočí vytvorili predpoklad pre špecializáciu a rozvoj umelecko-remeselnej výroby. Kovácke remeslo patrilo k najrozšírenejším domácim remeslám. Vysokú úroveň dosiahlo už v období Veľkej Moravy a svoje postavenie si udržalo aj v období stredoveku. Najstarší neúplný záznam v Banskej Bystrici spomína v roku 1382 šiestich kováčov, jedného nožiara, zbrojára (výrobcu pancierov), ostrohára (Jurkovič 2005, 301). Zámočníctvo sa od kováčskeho remesla oddelilo až v 14. storočí. Za zámočníka sa považoval remeselník, ktorý vyrábala zámky a kľúče, tiež pušky, hodiny aj ostrohy. V roku 1568 vznikol v Banskej Bystrici spoločný cech zámočníkov, ostrohárov a puškárov (Špiesz 1972, 306). Do tohto cechu sa spojili zámočníci, ktorí vyhotovovali zapustené zámky (Frember a Anfrember), ostrohári a zámočníci, ktorí robili visiace zámky (Bettenmacher; ŠA BB, C-42/1, fasc. 924 no). Do cechu s príbuznými remeselníkmi sa v 16. storočí spojili aj zámočníci v Bratislave (Špiesz 1972, 306). V roku 1609 si zámočníci vytvorili samostatný cech a v roku 1624 tu nastala národnostná diferenciacia, keď vznikol cech uhorských zámočníkov-ostrohárov

(Špiesz 1972, 306). Uhorskí zámočníci nesmeli vyrábať zámky ani kľúče, tieto výrobky vyrábali výhradne nemeckí zámočníci (Fiala 2000, 72).

Významnú kategóriu materiálnej kultúry stredoveku predstavujú uzatváracie mechanizmy dvier, dverové zámky a kľúče. Sú dokladom technickej zdatnosti stredovekých zámočníkov a svojím prevedením poukazujú na zahraničné vzory, ktoré boli použité pri ich výrobe, prípadne výzdobe. Sporadicky sa objavujú v nálezovom fonde archeologických výskumov stredovekých miest, kláštorov, hradov a meštianskych domov. Kováčske a zámočnícke artefakty dotvárali interiér a exteriér sakrálnych stavieb a uplatnili sa aj v domoch zámožných mešťanov, v prípade Banskej Bystrice aj na fare miestneho duchovného, správcu farského Kostola Nanebovzatia Panny Márie. Klasifikácii a odbornému spracovaniu stavebných mechanizmov sa venovali početní slovenskí, moravskí, českí, poľskí i maďarskí archeológovia a historici, ale aj umeleckí historici, technici a technológovia. Na Slovensku sa ich klasifikácii a analógiám venoval M. Slivka (1981, 211–276) v rámci štúdie o stredovekom hutníctve a kováčstve. V tejto štúdii venoval pozornosť aj stavebným kovaniam, ako sú pánty, petlice a závesy a tiež klopaplám a držadlám na dverách. M. Slivka zmapoval výroby umeleckého kováčstva, zachované predovšetkým na cirkevných stavbách, ale aj v meštianskych domoch (1981, 245–250). Samostatnú monografiu o zámkoch a kľúčoch napísal historik M. Kaľavský (1994). Kovospracujúcim remeslám a výrobkom bratislavských remeselníkov sa venoval A. Fiala (1999, 116–125; 2000, 71–82). Tri rozsiahle štúdie o stredovekých uzamykacích mechanizmoch z obdobia 12.–18. storočia z územia Maďarska publikoval v šesťdesiatych rokoch 20. storočia F. Temesváry (1960, 191–216; 1961, 151–181; 1963, 107–148). V štúdiu uvádza, že jedna z najkrajších zámok z truhlice, datovanej do 14. storočia, pochádza zo spiškosobotskej fary zo Slovenska (Temesváry 1960, 211, obr. 60). Z českých archeológov sa problematike zámok a ich klasifikácii podrobne venoval R. Krajč (1991, 323–344; 2003, 81–87, tab. 91–93). Početné nálezy stavebného kovania, zatváracích a uzamykacích mechanizmov z moravských Konůvek spracovala Z. Měchurová (1995, 141–197). Zámočníctvu a technikám spracovania kovov je venovaná monografia M. Oehma (2005). Najnovšie poznatky zhrnul vo svojej diplomovej práci o stredovekých uzamykacích systémoch zo Slovenska M. Miňo (2005). Ten prvýkrát opísal a zatriedil aj zámku z fary z mestského hradu, ktorá nie je doposiaľ publikovaná.¹

Železná dverová zámka patrí k nemeckému typu celokovových neprenosných závorokových zámok. Pre tzv. nemeckú zámku je charakteristické používanie horizontálnej závorky (Kaľavský 1994, 27). Tieto zámky sa na Slovensku rozšírili v priebehu gotiky a uplatnili sa nielen ako dverové zámky, ale používali sa aj na truhliciach a boli súčasťou nábytkových uzamykacích mechanizmov. Zámka zo starej fary je silne skorodovaná, poškodená je najmä rastlinná výzdoba základnej platne, vyhotovenej v tvare obdĺžnika s konkávnymi dlhšími stenami, s vykrajovaným rozšíreným okrajom. Ozdobný kryt chránil mechanizmus pred poškodením. Jeho výzdobu tvorí vetvičkový ornament ukončený štvorlístkami, ktorý vychádza z ochrannej lamely, chrániacej kľúčový otvor s trňom (obr. 3). Ochranná lamela zámku bola naletovaná na kryt mechanizmu a slúžila ako navádzač kľúča do dierky mechanizmu. Výzdoba sa neskôr podrobuje štýlu gotickej architektúry (Goňa–Hluchý 1980, 205). Na užšom okraji ochranného krytu bola prinitovaná platnička s rastlinným ornamentom, z ktorej väčšia časť chýba v dôsledku ničivého požiaru a korózie. Zámkový mechanizmus sa skladá z pružiny, závorky, upevňovacích skôb a nitov, dvoch prstencov zámkových zábran (obr. 4) a ochranného štítka (obr. 5; Miňo 2005, 70). Rozmery: 170 × 120 mm.

U. Raffaelli, ktorý sa vo svojej štúdiu venoval mechanizmom a funkcií talianskych a rakúskych zámok, vyčlenil 8 typologických skupín. Bystrická zámka je zatriedená do VI. typu zámky, ktoré sa vyrábali v tyrolskej dielni v 15. storočí. Reprezentuje ho exemplár, ktorý sa nachádza v mestskom múzeu v Chiuse v Bolzane (Raffaelli 1996, 162, obr. 6). Mechanizmus pozostáva z bočnej pružiny a závorky so spodným ozubcom, ktorá je pripevnená dvomi

¹ Za poskytnutie textu diplomovej práce ďakujem Mgr. Martinovi Miňovi.

skobami. Dôležitú úlohu plnil okrúhly ochranný štítok, ktorý je na bystrickej zámke dobre zachovaný (obr. 5). Zámkový mechanizmus fungoval na princípe otočenia kľúča okolo osi o 4/5 kruhu, čím pôsobil na ozubec závorky, ktorá sa posunula, tlačiac na pružinu. Týmto spôsobom sa zámka otvorila. Následným uvoľnením tlaku kľúča na závoroku sa závoroka vrátila do pôvodnej polohy (Raffaelli 1996, 160–162). V Mestskom múzeu v Bratislave sa nachádza poškodená dverová zámka tohto typu, pravdepodobne spišskej proveniencie, ktorá je datovaná do 15. storočia (Fiala 1999, 118, obr. 184). Mechanizmus kovanej železnej zámky z konca 15. storočia je vyobrazený v publikácii V. Rakovického (1987, 31, obr. 16) a pochádza z dverí Kostola Sv. Ladislava v Spišskom Štvrtku.

Analogická dverová zámka nemeckého typu je súčasťou celokovových dverí radnice v Brne (Semerák–Bohmann 1977, obr. 21). Podobné gotické dverové i truhlicové zámky datované do 14.–15. storočia pochádzajú zo zbierok Mníchovského múzea (Semerák–Bohmann 1977, obr. 22, 24, 26, 30).

Pevné celokovové zámky pochádzajú aj z Táboarska (Krajč 1991, 331, obr. 8, 16:1–3). Autor zaradil neprenosné zámky zo Sezimovho Ústí, ktoré boli čiastočne zadlabané do podkladového materiálu, alebo upevnené na dvere do typu IVc (Krajč 2005, 158, tab. 168). Uzatvárali sa pomocou horizontálnej závorvy. Najvyspelejšia zámka z tejto lokality vykazuje čiastočnú podobnosť s banskobystrickým exemplárom a je datovaná do zánikového horizontu lokality v r. 1420.

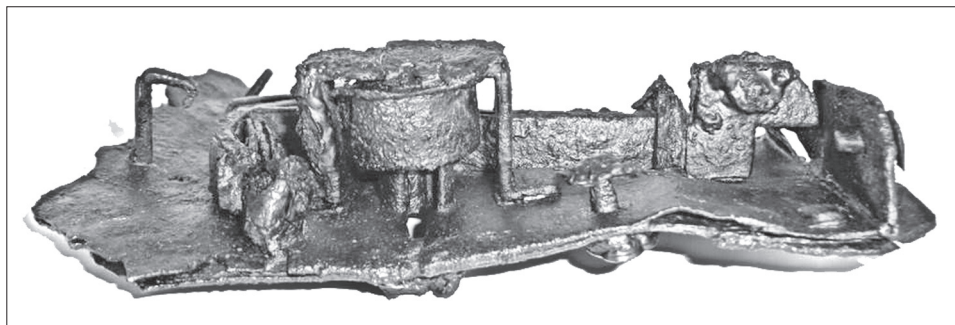
V období gotiky sa kováčske a zámočnícke remeslo uplatňovalo aj pri výzdobe masívnych dverí sakrálnych objektov (Rakovický 1987, 20). Na území Slovenska sa okrem celokovových dverí nachádzajú aj početnejšie zastúpené drevené dvere so železnými kovaniami,



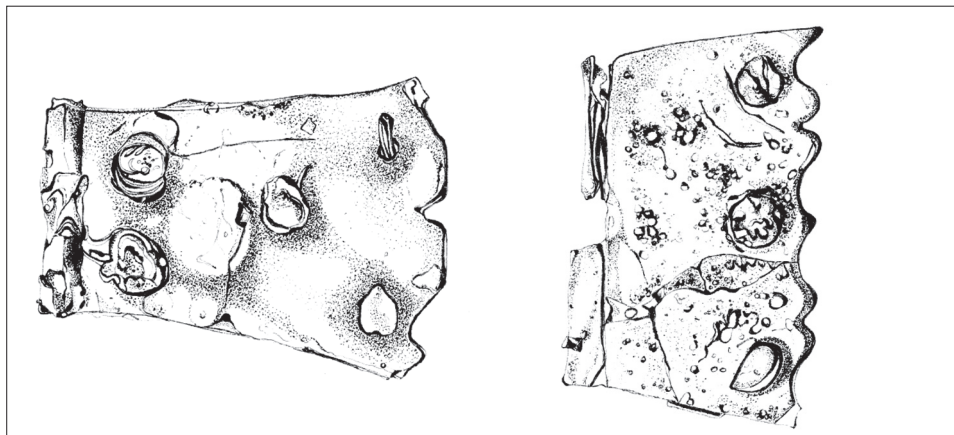
Obr. 3. Ozdobný kryt dverovej zámky s kľúčovou dierkou chránenou ozdobnou lamelou a štvorlístkami. Foto T. Kizek.
Abb. 3. Zierabdeckung eines Türschlosses mit einem von einer Zierlamelle und vierblättrigen Kleebältern verzierten Schlüsseloch. Foto T. Kizek.



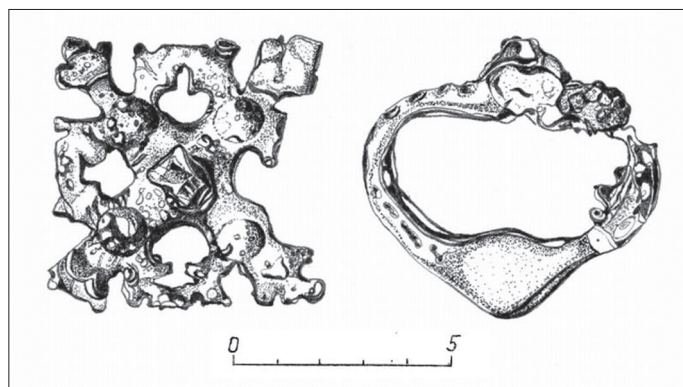
Obr. 4. Mechanizmus tzv. nemeckej závorovej zámky. Foto T. Kizek.
Abb. 4. Mechanismus des sog. deutschen Riegelschlosses. Foto T. Kizek.



Obr. 5. Uzamykací systém zámky s ochranným štítkom. Foto M. Packo.
Abb. 5. Schließsystem des Schlosses mit Schutzschild. Foto M. Packo.



Obr. 6. Ozdobné kovania dvier s pántikmi. Kresba D. Tatárová.
 Abb. 6. Ziertürbeschläge mit Angeln. Zeichnung D. Tatárová.



Obr. 7. Dvojdielne držadlo – klopadlo. Kresba D. Tatárová.
 Abb. 7. Zweiteiliger Griff – Klopfer. Zeichnung D. Tatárová.

zdobenými rôznym dekorom. Zachovali sa najmä v cirkevnej architektúre. Vo svojej práci sa im venoval M. Slivka (1981, 246–247), ktorý uviedol aj analógie z východného Slovenska. V strede dominovali najmä železné rozety s prelamaným dekorom.

Súčasťou drevených dverí bystrickej fary boli **ozdobné železné kovania**, ktoré vykazujú vysoký stupeň korózie. Prvé kovanie dvier s pántikom tvorí platnička lichobežníkového tvaru s tromi nitmi a dvoma klincami (obr. 6 vľavo). Jedna užšia strana je zdobená vysekávaním, druhá je ukončená pántom malého priemeru. Dĺžka: 118 mm, šírka 62 × 84 mm, priemer otvoru 13 mm. Druhé ozdobné kovanie tvorí platnička lichobežníkového tvaru (obr. 6 vpravo). Jedna zo širších strán je ukončená a zdobená vysekávaním a tromi nitmi. Na vnútornej časti je dvoma nitmi a klinčekmi prichytená objímka pre pántik. Dĺžka: 97–114 mm, šírka 65 mm, priemer nitu 14 mm. Podľa M. Slivku (1981, 243) sa jedná o tzv. slepé pánty, ktoré mali dekoratívnu úlohu na prednej (vonkajšej) časti dvier.

Zo sondy pochádza aj časť dverového pántu s veľkým okom na zavesenie a železný záves. Umiestnené boli v interiérovej časti fary a plnili otáčaciu a zabezpečovaciu funkciu. Tieto predmety sú veľmi skorodované a neskonzervované.

Dvojdielne držadlo, nájdené v prepálenej vrstve zeminu pozostáva z dvoch častí: gotickej ružice s očkom na prichytenie a držadla (obr. 7). Vysekávaná ružica je neúplná, jedna zo štyroch častí je zlomená. V strede je oko, ktoré držalo klopadlo. Rozmery ružice: 82 × 82 mm; rozmery držadla: 67 × 55 mm.

Zdobené držadlo je súčasťou železných gotických dvier z Banskej Štiavnice–Starého mesta (Polla 1958, 463, obr. 5). Analogické držadlá pochádzajú z prostredia západnej Európy (Semerák–Bohmann 1977, obr. 23, 25, 27, 28). Typy držadiel s bohatou výzdobou okrajov, ukončených zvieracími hlavičkami sa priradujú k predmetom tzv. španielsko-maurského umeleckého okruhu (Pankofer 1974, obr. na s. 47). Technikami sekania gotických ružíc sa zaoberali autori monografie *Umelecké kovářství a zámečnictví* K. Goňa–M. Hluchý (1980, obr. 29).

Záver

Všetky železné kovania dvier a zámka boli podrobené metalografickým analýzám na Hutníckej fakulte TU v Košiciach. Výsledky výskumu, ktorý robil L. Mihok, sú pripravené na publikovanie. Dverová zámka a kovania sú výrobkami špecializovaného remeselníka a prejavuje sa na nich estetický cit výrobcu. Kovania sú zdobené rastlinnými motívmi v gotickom štýle. Vzhľadom na úzke kultúrne kontakty a výmenu krajín strednej Európy s nemeckými krajinami ťažko odlišiť domácu produkciu od zahraničnej. Nemeckí špecializovaní remeselníci ovplyvňovali domácich remeselníkov v banských mestách stredného Slovenska, ktorí zručnosťou za nimi nezaostávali a preberali technické prvky a konštrukcie pri výrobe zložitých zámočníckych artefaktov (Kaľavský 1994, 26). Nevylučujeme preto ani domáceho výrobcu vyššie opísaných predmetov, ale vzhľadom na umeleckú úroveň dekoratívnych predmetov a početné analógie na území Nemecka ich považujeme za výrobky nemeckých kováčov-zámočníkov, ktorí mali v Banskej Bystrici silné zázemie.

Pramene a literatúra

- CDSI II: Codex diplomaticus et epistolaris Slovaciae II (Marsina, R., ed.). Bratislava 1987.
- FIALA, A., 1999: Kovospracujúce remeslá. In: Gotické umenie z bratislavských zbierok: Mestské múzeum v Bratislave. Slovenská národná galéria v Bratislave (Glatz, A. C., red.), 116–125. Bratislava.
- 2000: Z tradícií kovospracujúcich remesiel v Bratislave, *Studia Academica Slovaca* XXIX, 71–82.
- GOŇA, K.–HLUCHÝ, M., 1980: *Umelecké kovářství a zámečnictví*. Praha.
- JURKOVIČ, E., 2005: Dejiny kráľovského mesta Banská Bystrica. Banská Bystrica.
- KALAVSKÝ, M., 1994: Zámky a kľúče. Čierne remeslo na Slovensku v kontexte európskeho vývoja. Bratislava.
- KRAJÍC, R., 1991: Stevební železo a uzavírací mechanizmy na vrcholné stredovekých lokalitách Táborska – Eiserne Baubeschläge und Verschließungsmechanismen von den hochmittelalterlichen Lokalitäten in der Gegand von Tábor, *AH* 16, 323–343.
- 2003: Sezimovo Ústí. Archeologie středověkého poddanského města 3. Kovárna v Sezimově Ústí a analýza výrobků ze železa. Díl I, II. Praha – Sezimovo Ústí – Tábor.
- MÁCELOVÁ, M., 1998: Kachľová pec z 15. storočia z Banskej Bystrice – Der Kachelofen aus dem 15. Jahrhundert aus Banská Bystrica, *Studia archaeologica Slovaca mediaevalia* I, 85–96. Bratislava.
- 2005: Kontakty Banskej Bystrice s Európou a ich odraz v materiálnej kultúre. In: *Minulosť a prítomnosť Banskej Bystrice I* (Nagy, I.–Graus, I., edd.), 117–126. Banská Bystrica.
- MÁCELOVÁ, M.–MIHOK, L., 2001: Metalografický rozbor mechanických hodín z 15. storočia z Banskej Bystrice – Die metallographische Analyse der mechanische Uhr aus dem 15. Jahrhundert aus Banská Bystrica, *AH* 26, 109–117.
- MĚCHUROVÁ, Z., 1995: Železné predmety ze zaniklé stredoveké vsi Konůvky na Slavkovsku (okr. Vyškov) – Eiserne Gegenstände aus der mittelalterlichen Ortswüstung Konůvky nächst Slavkov (Austerlitz), *Bez. Vyškov, AMM SS (ČMZM) LXXX*, 141–197.
- MIŇO, M., 2005: Stredoveké uzamykanie systémy. Diplomová práca, Katedra archeológie FF UKO. Bratislava.
- OEHM, M., 2005: *Zámečnictví. Tradice z pohledu dneška*. Praha.
- PANKOFER, H., 1974: *Schlüssel und Schloß*. München.
- POLLA, B., 1958: K problematike vzniku Starého mesta a Banskej Štiavnice, *SlArch* VI, 453–477.
- RAFFAELLI, U., 1996: Arte del ferro tre Italia ed Austria. Ciavi, serrature e forzieri dall'XI al XIX secolo. In: *Oltre la porta. Serrature, chiavi e forzieri dall'preistoria all'età moderna nelle Alpi orientali* (Raffaelli, U., ed.), 137–332. Trento.
- RAKOVICKÝ, V., 1987: *Umelecké kováčstvo a zámočnictvo*. Bratislava.
- RATKOŠ, P., 1964: K topografii Banskej Bystrice v čase baníckeho povstania (v rokoch 1525–1526). In: *Historické štúdie IX*, 103–119. Bratislava.
- SEMERÁK, G.–BOHMANN, K., 1977: *Umelecké kovářství a zámečnictví*. Praha.
- SLIVKA, M., 1981: Stredoveké hutníctvo a kováčstvo na východnom Slovensku. 3. časť. In: *Historica Carpatica XII*, 211–276. Košice.

- ŠA BB: Štátny archív v Banskej Bystrici, pobočka Banská Bystrica, fond Banskobystrické cechy 1443–1872 (1948), inv. č. 255C-42/1, fasc. 924, no. 40.
- ŠPIESZ, A., 1972: Remeslo na Slovensku v období existencie cechov. Bratislava.
- TEMESVÁRY, F., 1960: Kulcstípusok és zár – mechanizmusok fejlődése a XII–XV. századig, *Folia archaeologica* XII, 191–216.
- 1961: Kulcstípusok és zár – mechanizmusok fejlődése a XV. században, *Folia archaeologica* XIII, 151–183.
- 1963: Kulcstípusok és zár – mechanizmusok fejlődése a XVI–XVIII. században, *Folia archaeologica* XV, 107–148.

Zusammenfassung

Gotische Beschläge und Schlösser aus dem alten Pfarrhaus in Banská Bystrica

Aus dem Raum des alten Pfarrhauses in Banská Bystrica wurde während der 1996 durchgeführten archäologischen Grabung eine Kollektion gotischer Eisengegenstände von hohem technischen und künstlerischen Wert entdeckt. Das alte Pfarrhaus befand sich in der nordöstlichen Ecke der befestigten Stadtmauer und wurde im Jahr 1500 bei einem Brand zerstört (Abb. 1). In seiner Zerstörungsschicht wurden im 16.–18. Jahrhundert 11 Individuen bestattet, wodurch der größte Teil des Inventars beschädigt wurde (Abb. 2).

Zu den unikaten Gegenständen zählt eine mechanische Wanduhr aus Eisen, die in einer Augsburger oder Nürnberger Werkstatt hergestellt worden war. Weitere Funde wurden bisher noch nicht veröffentlicht, einige wurden zwecks Einholung einer metallographischen Analyse weggeschickt. Dabei handelt es sich um ein Türschloss aus Eisen, das zum sogenannten deutschen Typ der Riegelschlösser zählt. Im Verlauf der Gotik hatte sich dieser Typ über ganz Mitteleuropa verbreitet. Auf der Vorderseite der Grundplatte wird das Schlüsselloch durch eine Schutzlamelle vor Beschädigung geschützt, dessen Enden aus einem Astornament und aus vierblättrigen Kleeblättern bestehen (Abb. 3). Der Schließmechanismus besteht aus einer Feder, einem Riegel, Fixierhaken und Nieten sowie aus zwei Sperrringen (Abb. 4) und einem Schutzschild (Abb. 5). Die dekorative Funktion an der Tür wurde offenbar durch zwei Zierbeschläge und ein Türband mit kleinem Durchmesser erfüllt. An der breiteren Seite sind sie mit einem ausgestanzten Dekor verziert (Abb. 6). Es handelt sich offenbar um sogenannte Blindangeln. Um sie herum fand man auch den Teil eines Türbandes mit großer Öse zum Einhängen und eine Türangel aus Eisen. Als künstlerisch wertvollen Gegenstand betrachten wir einen zweiteiligen Griff, der aus einer zur Befestigung dienenden gotische Rosette mit Öse und aus einem Türklopfer/-griff besteht (Abb. 7).

Die meisten der in der Kollektion enthaltenen Stücke können als Produkte eines spezialisierten Handwerkers bezeichnet werden, wahrscheinlich eines deutschen Schmieds/Schlossers, der direkt in Banská Bystrica tätig gewesen war. Im Hinblick auf die Behandlung der technischen Elemente und künstlerischen Impulse im Rahmen einer reichen Bergbaustadt, die mit ganz Europa rege Handelskontakte unterhielt, lässt sich aber auch die Produktion eines heimischen Spezialhandwerkers nicht ausschließen. Eine solche Kollektion war für die höchsten, eventuell auch für die mittleren Schichten der Stadtgemeinde bestimmt, zu denen kirchliche Würdenträger ebenfalls gehörten.

PhDr. Marta **Mácelová**, PhD., Katedra histórie, Fakulta humanitných vied Univerzity Mateja Bela v Banskej Bystrici, Tajovského 40, 974 01 Banská Bystrica, marta.macelova@umb.sk