

Limburský, Petr

Výpověď klasifikace materiálu; stylová a typologická analýza

In: Limburský, Petr. *Pohřebiště kultury se zvoncovitými poháry ve Vlíněvsi : k problematice a chronologii konce eneolitu a počátku doby bronzové*. Klápště, Jan (editor); Měřínský, Zdeněk (editor). Praha: Univerzita Karlova v Praze, Filozofická fakulta, 2012, pp. 62-87

ISBN 9788073083922

Stable URL (handle): <https://hdl.handle.net/11222.digilib/129725>

Access Date: 08. 03. 2024

Version: 20220831

Terms of use: Digital Library of the Faculty of Arts, Masaryk University provides access to digitized documents strictly for personal use, unless otherwise specified.

3. VÝPOVĚĎ KLASIFIKACE MATERIÁLU; STYLOVÁ A TYPOLOGICKÁ ANALÝZA

3.1 Úvodní úvahy

Historie archeologického bádání poskytuje širokou škálu různých způsobů hodnocení a přístupů k archeologickým pramenům. Zájem o památky minulosti se transformoval do mnohých činností jejich získávání, záchrany, uchování či restaurace. S přihlédnutím na jejich materiální podstatu byly voleny postupy, které v souladu s dobovými představami nejlépe vyhovovaly jejich současnému přínosu pro společnost. Proměna potřeb společnosti tak mnohdy znamenala proměnu hodnocení a postupů zacházení se zdroji archeologických informací; vnitřní konzervativní charakter hodnot společnosti však ne vždy nutně vyžadoval popření dřívějších vyhodnocení a postupů. Hledat proto moderní způsob přístupu a hodnocení metod tak ne vždy znamená vymezení se vůči předešlému ve všech aspektech a otázkách. Využití a hodnocení některých postupů může v perspektivě historie výzkumu nabývat nadčasovou platnost.

Obvyklé hodnocení dějin poznání archeologických pramenů bývá členěno do několika víceméně časově asynchronních etap. Jeden z nadčasových postupů, vedle analogie a strukturální analýzy, který jak po teoretické, tak i po praktické stránce umožňuje vyhodnocení archeologických informací, představuje stylová analýza. Tento analytický postup ve své obecné formulaci nachází své nadčasové použití například v teorii dějin umění a ve své ověřené možnosti aplikace na chronologická schémata (např. *Bouzek 1971*, 31–33). Zároveň ovšem výsledky stylové analýzy jsou v různých etapách historie archeologického bádání vyhodnocovány rozdílným způsobem a interpretovány v závislosti na koncepčních přístupech.

Normativní pojetí stylové analýzy bývá spojováno s kulturně-historickým obdobím vývoje archeologie. Styl představuje určitý jednotící prvek, který je společně vytvářen a sdílen. Má

především jednotící vlastnosti, a díky rozdílům lze definovat odlišnosti. Zároveň se pod vlivem přírodních věd předpokládá jeho určitý vývoj. Prostorové vymezení stylově podobných skupin nálezů umožnilo oddělení archeologických kultur; jejich vzájemné ovlivňování a přejímání shodných prvků umožnilo zkoumat chronologii a vzájemné kontakty mezi skupinami. Na základě tohoto pojetí byla vytvořena například i typologicko-chronologická metoda či metoda archeologicko-kartografická (*Biehl – Gleser 2003*, 152).

Procesuální přístup směřuje svou pozornost na strukturální vazby lidské kultury k přírodnímu prostředí, včetně vazeb uvnitř společenských systémů. Stylová analýza a stylová jednotnost přestala být hlavním předmětem výzkumu, a v počátku byla považována za jednotící východisko na sídlišťích nebo v regionech, které umožnilo následné analýzy. Teprve následný výzkum v 80. letech ukázal, že variabilita stylu může být výsledkem množství odlišných faktorů. Stylová jednota a odlišnost pak byla řešena jako součást teorie výměny informací. Styl je v několika variantách chápán jako vyjádření funkčního a významového vztahu mezi tvůrcem, respektive původcem a příjemcem sdělení vyjádřeného tímto stylem. Stylová jednota na určitém regionu byla i v rámci této teorie vysvětlena některými autory pasivním přejímáním stylových tradic během procesu dospívání a výuky (asertivní styl). Alternativou vysvětlení je například emblematický styl, který představuje určitou informaci pro příslušníky nějaké skupiny o společné sounáležitosti nebo shodě. Ve svém důsledku pak přijetí stylu umožňuje vymezit hranici skupiny (*Wiessner 1983*, 257–269).

Postprocesuální vymezení stylu ztratilo své původní, v teorii historie umění definované pojetí. Styl je chápán jako určitý fenomén bez bližších vlastností; jako symbol, který se odlišuje svým kulturním i historickým významem. Styl je před-

mětem sociální interakce a nikoliv zprostředkovatelem vzájemné komunikace (*Biehl – Gleser 2003, 156*). Relativizace stylu vůči různým kontextům však neumožňuje jeho bližší uchopení ani po analytické ani po popisné stránce. Některé tyto myšlenky však částečně ovlivnily například teorii výměny informací (cf. *Pavlu 1997, 125*).

3.2 Stylová a typologická analýza

Typologická analýza, s větší vahou v užitkové oblasti funkce artefaktů, je v mnohém založena na podobném základě jako stylová analýza. Obsahuje práci s vyhodnocováním výpovědi artefaktu, jeho srovnání, stanovení a hledání analogií nebo vymezení znaků. Teprve s opuštěním normativního chápání stylu a formalizací postupů typologického vyhodnocení lze chápat typologickou analýzu jako samostatný analytický postup vyhodnocení vlastností artefaktů. Speciální nastavbu typologické analýzy představuje využití různých druhů matematických analýz (seriace, shlukování, redukce popisného prostoru) pro zjišťování formálních podobností.

Ucelenou koncepci stylového hodnocení zasaženou do širšího pojetí procesu poznání ukázal I. Pavlu na neolitickém materiálu (*Pavlu 1997*). V této své práci ukazuje vyhodnocení keramiky na syntéze jejích formálních vlastností – jako korelátů morfologie a kulturního chování – a výzdoby. Toto dělení, s ohledem na přímou vazbu k etnografickým studiím, je velice účelné; zároveň ale upozaduje skutečnost, že shodné teze, které autor uvádí pro analýzu výzdoby, platí i pro tvar nádob v hranicích svého funkčního omezení (cf. *Pavlu 1997, 96*).

Etnografické analýzy s ohledem na morfologii nádob poskytují různě ostré mantinely pro studium funkčních vlastností keramiky. Nádoba je charakterizována profilem, poměrem mezi maximální šířkou a výškou, tvarem hrdla a dna, případně dalšími funkčními znaky nádob (pupky, výlevky atp.). Výzdoba keramiky, přičemž za specifický typ výzdoby je považováno i nezdobení keramiky, je chápána jako významný zdroj informací, který je vlastním produktem společenství, které keramiku vyrábí. Pro výzdobu keramiky stanoví tři základní vlastnosti, jakými jsou: 1) zdobení keramiky, které zahrnuje především fyzickou realizaci výzdoby na povrchu nádoby, též ve vztahu k funkci nádoby, způsobu provedení výzdoby nebo volbě regionálně či nadčasově platných symbolů s různou mírou jejich omezení. 2) Desén keramiky je vymezen jako jednotnější výzdobné celky, které lze vydělit

z celkové výzdoby a stylového uspořádání. V celkovém výzdobném schématu se tyto celky obvykle opakují. Desén představuje hierarchický mezičlánek mezi výzdobnými jednotkami, ze kterých se skládá, a výzdobným stylem, do kterého je desén uspořádán. Mezi znaky desénu patří zónování, motivy, případně linearita. V teorii variability desénu a jeho umístění pro poznání vzájemných společenských vztahů představuje desén pasivní otisk jak při způsobu výběru, tak i ve způsobu vyjádření společenského chování. Výběr závisí na tvůrci či je skrytě obsažen a podléhá tradicím či okolí. Desén je druhem materiálního vyjádření společenského chování a v důsledku je tak závislý na různých typech vzájemných vztahů mezi jednotlivci a společenskými skupinami. Z tohoto důvodu mohou vlastnosti desénu posloužit i ke studiu vztahů mezi jednotlivcem a skupinou či uvnitř skupin. 3) Styl, jako syntéza obou předchozích vlastností, která však svou informační výpovědí nabývá dalšího obsahu. Styl je chápán jako součást procesu lineární komunikace, kterého se podílí tvůrce – vysílající informaci, příjemce – jednotlivce zaujímající postoj k evidenci stylu, a odpověď – vyhodnocení sdělení tvůrce a jeho převzetí či odmítnutí. Mezi množství vlastností, které lze u takto konstruovaného pojetí stylu analyzovat, patří například i variabilita stylu a uspokojení z jeho srozumitelnosti (*Pavlu 1997, 95f, 120f*).

Na dalším stupni, tj. pojetí stylu jako syntézy výzdoby a desénu, se poté jednotlivé koncepční přístupy liší. Normativní pojetí stylu, v existenci jeho výpovědi k dnešku, hledalo existenci nějakého důvodu; procesualistický přístup připouštěl složitost a různost vazeb. Postprocesualisté částečně připouštějí normativní pojetí, tj. že styl je způsob dělání věcí, a zároveň, že styl je určitá zpráva, mnohdy mající vlastnosti symbolu (*Pavlu 1997, 124*). Prolínání obou rovin vnímání stylu umožňuje analyzovat například emblematický styl či způsob přenosu stylu atp.

Pro bližší analýzu výzdoby sleduje I. Pavlu tři linie, z jejichž zorných úhlů je poté výzdoba (tj. položky zdobení, desénu a stylu) hodnocena. Vedle hmotné podstaty hodnocených jevů, druhý pohled představují interpretativní dotazy, tj. jak to vnímáme a jak to mohlo být vnímáno, k čemu to mohlo sloužit atp. Třetí možnost pak představuje obecná stránka tvorby výzdoby, jakou jsou třeba pravidla tvorby výzdoby, možnosti jejího hodnocení, přenos výzdoby v čase a prostoru atp. (*Pavlu 1997, 96f*). Všechny tři přístupy vytváří společně s vlastnostmi výzdoby keramiky základní síť otázek a vlastností, které lze na keramice studovat. Již z jejich popisu jsou patrné rozdílné možnosti

hloubky řešení; takovéto vymezení však vytváří prostor pro dílčí diskuzi při srovnání.

Typologické hodnocení keramiky, ale ne pouze jí, je po formální stránce založeno na normativním pojetí stylu. Základy této metody byly položeny již na konci 19. století nejpřehledněji v práci O. Montelia. Základní prvky, na kterých Montelius stavěl své především chronologické úvahy, představovaly typologie, typologický rudiment a jistý nález (uzavřený nález). V jeho pojetí byl typ definován spíše intuitivně, na základě osobní zkušenosti archeologa, a sám Montelius vymezení dvou odlišných typů srovnává s prací přírodovědce, který též na základě své zkušenosti musí odlišit dva různé druhy jedinců. Typologický rudiment chápe jako prvek předmětu, který měl původně praktickou funkci, kterou však ztratil, a následně se vyskytuje již pouze jako součást dekorace. Uzavřený nález obsahuje nejméně dva předměty, které byly s vysokou pravděpodobností uloženy do země společně (Montelius 1903, 11–17). Takto vytvořené popisné schéma sloužilo především k vzájemnému řazení nálezů a budování chronologie. Vymezení typů tak mělo značně subjektivní charakter. Částečně intuitivní vnímání typů bylo následně systematicky rozpracováno až v souvislosti s proměnou pohledů na styl a stylovou analýzu. V tomto ohledu, a především s odůvodněním využití typologické analýzy pro řešení chronologických otázek, tak byl vypracován souhrn pravidel, která by měl materiál podrobovaný typologické analýze naplňovat. Na tomto místě je však nezbytné podotknout, že typologické třídění samo o sobě ještě nemusí vést čistě k chronologickým závěrům, například kulturně-historická koncepce jej využívala jako základní popisný nástroj.

Základním postupem typologického třídění je redukce formálních popisných znaků. Popisné znaky, ve spojení s prostorovým rozložením, charakterizují určitý jev. Pro typologické třídění je tak prvním krokem vymezení skupiny předmětů, jednotek nebo kontextů, které do tohoto třídění vstupují. Vymezení je arbitrární, mnohdy na základě tradice bádání, územního rozložení, množství atp. U takto vybrané skupiny nálezů je analyzována variabilita možných popisných prvků a lze požadovat, aby popisný prvek byl přítomen v určitém způsobem klasifikovatelné škále. Toto kritérium je důležité především při hodnocení například metriky atp. Ve většině případů je však typ charakterizován popisem, který pozitivním vymezením může vytvářet skupiny vzájemně srovnatelných kritérií (Ziegert 1983, 23–28; Bernbeck 1997, 206–215).

Jeden z nejdůležitějších rozhodovacích mechanismů představuje pojetí analogie respektive roz-

dílu. Archeologie prakticky bezvýtku využívá analyticko-emulační přístup, který zahrnuje hledání podobností věcí vzdálených v prostoru a čase (Pavlů 1997, 11f). Tento postup lze rovněž nazvat formálně analogický, tykající se srovnání hmotné stránky věci oproti jiným interpretačním analogiím (cf. přehled různých názorů na interpretační analogie Gramsch – Reinhold 1996). Zároveň však byly vysloveny názory, které především z pohledu etnologie poukázaly na určité přeceňování úlohy analogie, která generuje pouze určitý okruh otázek vedoucí k neoprávněné generalizaci (Binford 1972, 48f). Z toho důvodu shoda na analogii nemusí představovat kritérium pro verifikaci postupu nebo závěrů. Vztáhneme-li tyto úvahy na typologické třídění, je zřejmé, že i použití shodného popisu nevyklučuje odlišnosti popisovaného, a jeho volba tak do výběru typologických kritérií vnáší velkou míru subjektivního hodnocení. Další nezanedbatelný subjektivní prvek, o němž se často hovoří v odborné literatuře, je tolerance variability jednotlivých typů (např. Bernbeck 1997, 209–213).

Různý pohled na typologické třídění názorně dokládá vytvoření typologických řad pro starší dobu bronzovou v Čechách a ve středním Německu v pracích M. Bartelheima a B. Zicha (Bartelheim 1998; Zich 1996). B. Zich například u vyšších džbánů odlišuje jak odsazení hrdla, tak profilaci, a tímto způsobem získává dva typy džbánů 6C a 6D; typ 6D následně dělí na dva podtypy 6D1 a 6D2 (Zich 1996, 120f). K těmto podtypům lze přiřadit například nálezy z Dolních Počernic (Hásek 1959, tab. 21:2, 22:3, 23:4, 25:1), které M. Bartelheim ve svém typovém třídění nálezů z Čech klade společně pod typ D2.1 (Bartelheim 1998, 23f). Přestože je toto subjektivní hodnocení plně oprávněné, zcela se při využití následných formálních metod zpracování stírá. Dosažené výsledky tak získávají formálně srovnatelné výstupy, avšak s odlišnou měrou explicitně nevyjádřeného subjektivního pohledu. Na tuto vlastnost typologického třídění a formálních postupů bylo již vícekrát poukázáno (např. Theune 1995; Müller 1997).

Vraťme se však v souvislosti s vlastnostmi typologického třídění k analýze stylu tvaru. S ohledem na nenormativní chápání stylu byly navrženy způsoby klasifikace stylové proměnlivosti tvaru ve vztahu k jeho funkčnímu určení. Obvykle se uplatňuje teoreticky odůvodněný postup, kdy pro proměnlivost tvaru u jednoho typu je požadován menší rozptyl a zároveň významný rozdíl hodnot průměrů měřených znaků od odlišného typu. Tato analýza poté vede k morfologické typologii, která kombinuje funkční i stylovou podstatu na různých úrovních (Read 1982, 72, 79; Pavlů 1997, 96).

Stanovené typy mohou být považovány jak za kategorie zvláštního určení, tak za stylové módy – podtypy charakteristické pro jednotlivé časoprostorové jednotky (Pavlů 1997, 96). Vlastnosti typologického třídění však lze zkoumat i z opačného hlediska. V případě, že se nezdaří vymezit jednotlivé keramické typy odrážející uvedené vlastnosti, tj. nelze stanovit jednotlivé popisné znaky, které by vykazovaly menší variabilitu ve srovnání s odlišností od ostatních typů, je zpravidla funkční hledisko, které nabývá početného množství kategorií (cf. Rice 1987, 208–218), výrazněji upozaděno oproti stylovým modům.

Tato vlastnost je pozorována na keramice pohárových kultur. I přes navržená schémata typologického vývoje či třídění keramiky (např. Stocký 1926, 124–138; Buchvaldek 1967; Sangmaister 1964; Hájek 1968; Neustupný 2008, 125f), v dlouhodobé perspektivě žádný z těchto návrhů nebyl přijat, a třídění se soustředilo především na vyhledávání nálezových skupin. Zvláště u kultury se zvoncovitými poháry (KZP) tak lze konstatovat, že funkční či myšlenkové vzory jednotlivých typů jsou výrazněji upozaděny oproti jiným modům, které vytváří stylovou jednotu.

3.3 Prostorové vymezení a oblast střední Evropy

Vymezení platnosti dosažených závěrů patří mezi obtížné úkony při hledání a popisu změn či procesů. Jakékoliv snahy o pevné definování hranic platnosti v důsledku znamená, že se vymezují místa přesahu nebo naopak. Zároveň se tak stírá možnost, aby byl daný proces chápán jako určitý proměnlivý a dynamický jev. Na druhé straně tyto obecné teze narážejí na hranici reprezentativnosti, protože ne vždy lze důvodně rozhodnout o případné náhodnosti.

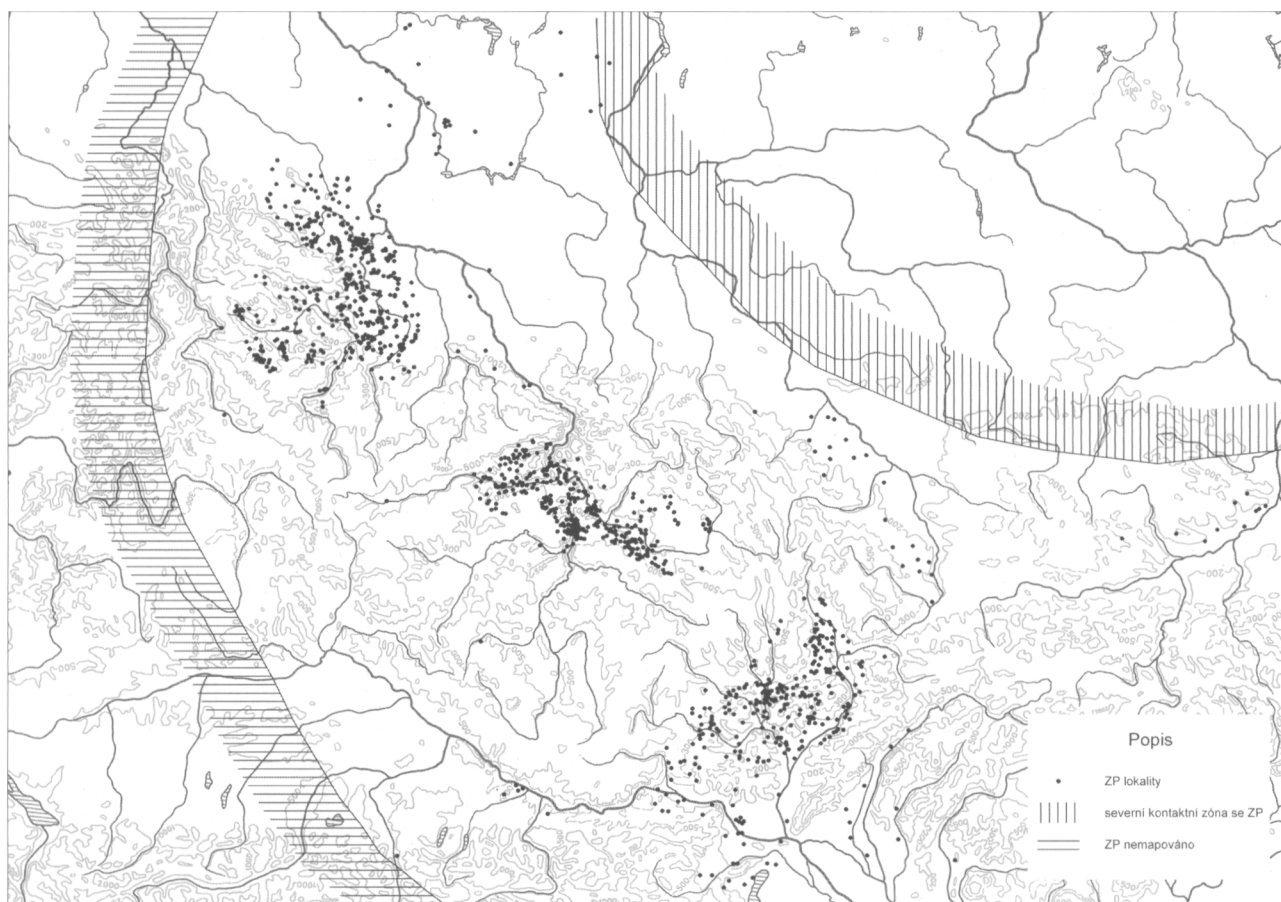
V případě normativního pojetí stylu je vymezení regionu srovnání téměř vždy spojeno s řešením otázky hranice kultur. Naopak chápání stylu jako určitého prostředníka komunikace, předpokládá existenci třeba arbitrárně zvoleného regionu, na kterém lze jednotlivá stylová vyjádření předpokládat, hledat, sledovat či srovnávat. Do úvah je třeba zahrnout i skutečnost, že absence analyzovaných prvků uvnitř zvolených regionů nemá vzhledem k vyhodnocení stylu váhu, a naopak lze očekávat přítomnost analogií i mimo zvolený region. Tvzení, že uvedená analogická forma, tvar, prvek mimo zvolený region je skutečně součástí zjištěné vnitrokulturní komunikace a vyjadřuje informaci o kulturních vztazích minulosti, nemusí odpovídat

realitě a může se též jednat například o „import“ bez dalších vazeb či provázanosti k okolí (obdobně jako v moderní době suvenýry). Výpověď tohoto typu analogií, mimo zjištěná území společných vazeb, je jistě vhodné sledovat případně vyhodnocovat, avšak na jiné úrovni. Analogie nemusí být vyjádřena na úrovni prvku, předmětu, ale i na úrovni skupiny předmětů či objektů, v našem případě hrobů.

Jedním z cílů této kapitoly je podchytit některé z procesů, které se podílely na přerodu konce eneolitu, tj. závěru pohárových kultur, do starší doby bronzové. Tento proces, o kterém jsme zpraveni až jeho důsledkem, tj. nástupem projevů starší doby bronzové, probíhal na území celé Evropy. Lze předpokládat různou dynamiku rychlost průběhu a odlišné časové rozložení tohoto procesu. Zjištění či absence jednotlivých spojovacích článků v různých regionech může být vysvětlována jak odlišnostmi chronologickými, odlišnostmi vývoje nebo stavem poznání. Z toho důvodu prostorové vymezení zkoumané oblasti představuje značný metodologický problém, neboť do obsahu dnešních znalostí o prostorovém rozmístění nálezů se promítá řada vlivů, od stavu poznání regionu, přes subjektivní faktory (osobnosti badatelů), až po regionální odlišnosti procesu archeologizace.

Pro srovnání nálezového fondu a prostorových vlastností osídlení starší doby bronzové a KZP byla využita společná podobnost archeologického záznamu, tj. hloubení kostrových hrobů pod úroveň terénu, přičemž hroby se shlukují do relativně uzavřených skupinek. Uvedená znalost umožňuje usuzovat na srovnatelnou archeologickou čitelnost obou kultur. Na určitém regionu tak lze při překročení určité arbitrárně stanovené hranice analyzovat vzájemné rozdíly ve výskytu obou kultur. Zároveň se však mohou případné rozdíly vyjadřovat pouze k relativnímu srovnání, negativní evidence u obou kultur neznámá důkaz o absenci studovaného osídlení. Tento postup nelze využít pro srovnání například s kulturou KŠK díky odlišnému způsobu uspořádání hrobů a pohřebních areálů (cf. Buchvaldek 1978; Kruťová – Turek 2004).

Způsob vymezení regionů, u kterých lze předpokládat vyhodnotitelnou míru informací, byl proveden na základě úvah o redukci archeologické informace a rozsahu areálu aktivit. Například M. Buchvaldek odhadl na základě porovnání rozsahu pohřebiště ve Vikleticích a ostatních statisticky zpracovaných nálezů, že archeologicky evidujeme v průměru do 1% původně existujících kontextů (viz Buchvaldek 1995). Na základě prostorových analýz lze usuzovat, že se hrubá velikost areálu aktivit pohybovala okolo 1km (např. diskuse



Obr. 64: Výskyt nálezů KZP ve vymezeném regionu.

odhadů *Dreslerová 1995*, 147). Za jednotku pro vymezení regionu tak lze považovat přibližně síť o hraně 10km (čtverec cca 100km²). V případě, že jsme schopni na této ploše doložit alespoň jednu aktivitu z daného období, nelze na celém území vyloučit existenci osídlení. Tímto způsobem se vytvoří více či méně souvislá území, na kterých bylo doloženo pravěké osídlení ze sledovaného období. Pro vydělení souvislých regionů s osídlením od oblastí okolo ojedinělých nálezů či náhodných koincidencí vytvořených výše uvedeným způsobem byl arbitrárně volen požadavek, aby každá z výsledných souvislých oblastí v součtu obsahovala nejméně deset doložených nálezových kontextů.

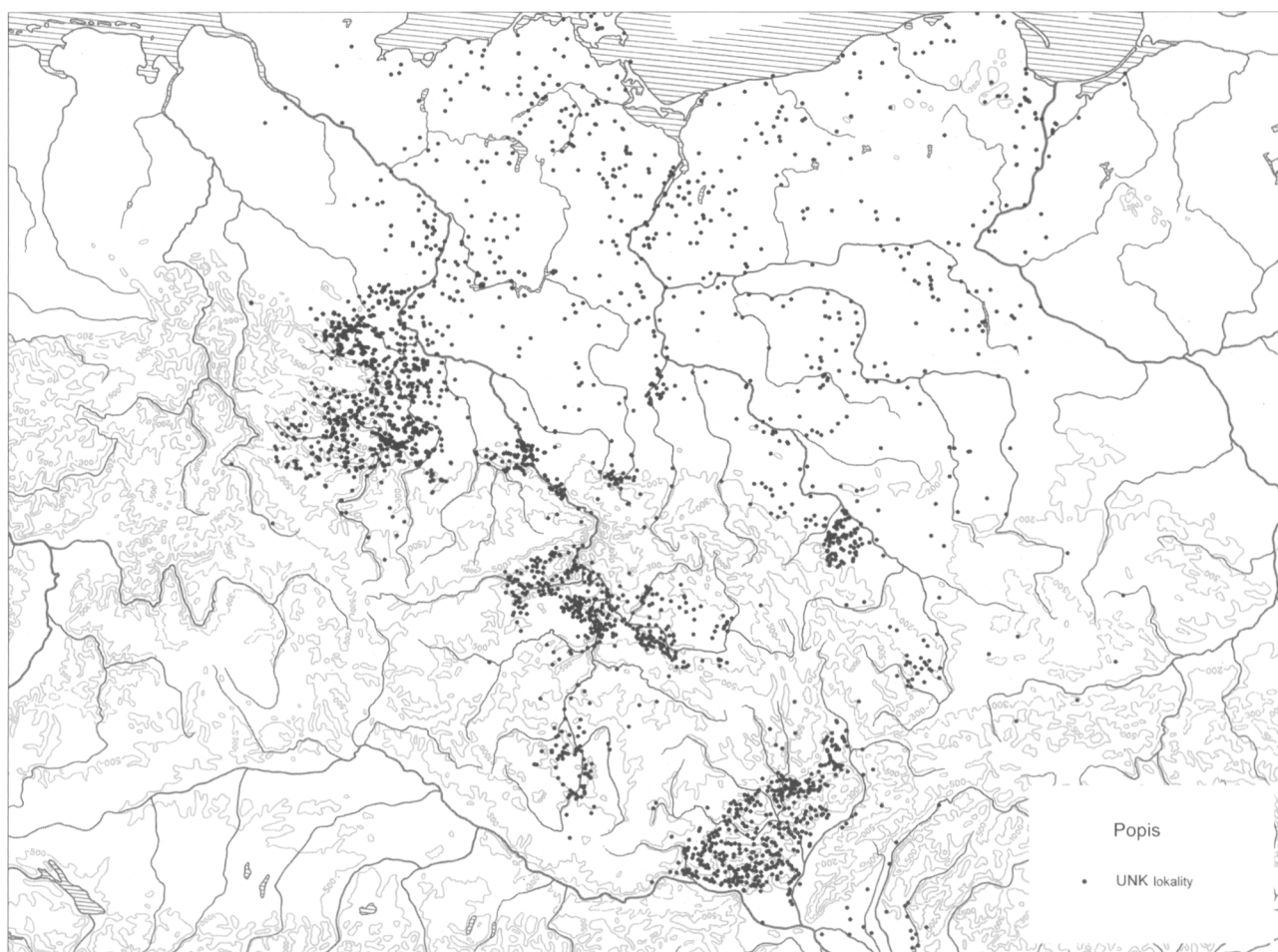
Uvedeným postupem byly hledány regiony, na kterých by případné srovnání hustoty nálezů, s ohledem na uvedenou proceduru, umožňovalo diskusi v nadregionálním měřítku. Na *obr. 64* je znázorněno rozmístění lokalit východní provincie nálezů KZP společně s daty ze středního Německa a Labského pravobřeží.⁷ *Obr. 65* zobrazuje rozmístění nálezů UNK. *Obr. 66* poté ukazuje rozložení

⁷ Přibližná hranice proměny hmotné náplně KZP v severovýchodním směru, která se projevuje přítomností jednotlivých nálezů v rámci kontextů jiných kultur (kultura Iwno, k. jednotlivých hrobů, oderská KŠK atp.) je na mapě vyznačena.

jednotlivých regionů pro KZP a UNK, ve kterých vlastnosti osídlení ve spojitosti s vlastnostmi shodné archeologické evidence vytváří kompaktní jednotky.

V nadregionálním pohledu lze hovořit o třech sídelních oblastech, vykazujících vysokou míru shodné kompaktnosti. Prvou oblast představuje region v okolí pohoří Harz. Tento region na severu zasahuje do oblasti východně od Magdeburgu a zahrnuje severní Harz pokračující přes dolní Sálu (Sasko-Anhaltsko) na střední Posáli východně od pohoří, včetně jižních oblastí, sahajících svými přesahy až do středního Durynska. Druhou oblast tvoří tradiční sídelní oblasti Čech s osou podél Labského levobřeží, s výběžky do středního Poohří a dolního Povltaví. Třetí oblast pokrývá především pravobřeží moravských úvalů, Dyjsko-svratecký úval a širší okolí Brna.

Obdobně na *obr. 65* jsou vyznačeny lokality UNK, jak sídlištní, tak i hrobové celky a ojedinělé nálezy. Tento sumární přehled, především v severovýchodních oblastech, vyznačuje též lokality s ojedinělými nálezy bronzových předmětů, které lze k UNK přiřadit především na základě jejich chronologického zařazení. Obě mapy byly vytvořeny bez zahrnutí lokalit získaných z povrchových sběrů, a to především z důvodu odlišné rozpoznatelnosti obou kultur v povrchově sbíraných souborech, která jednostranně preferuje zdobené nálezy KZP.



Obr. 65: Výskyt nálezů UNK ve vymezeném regionu.

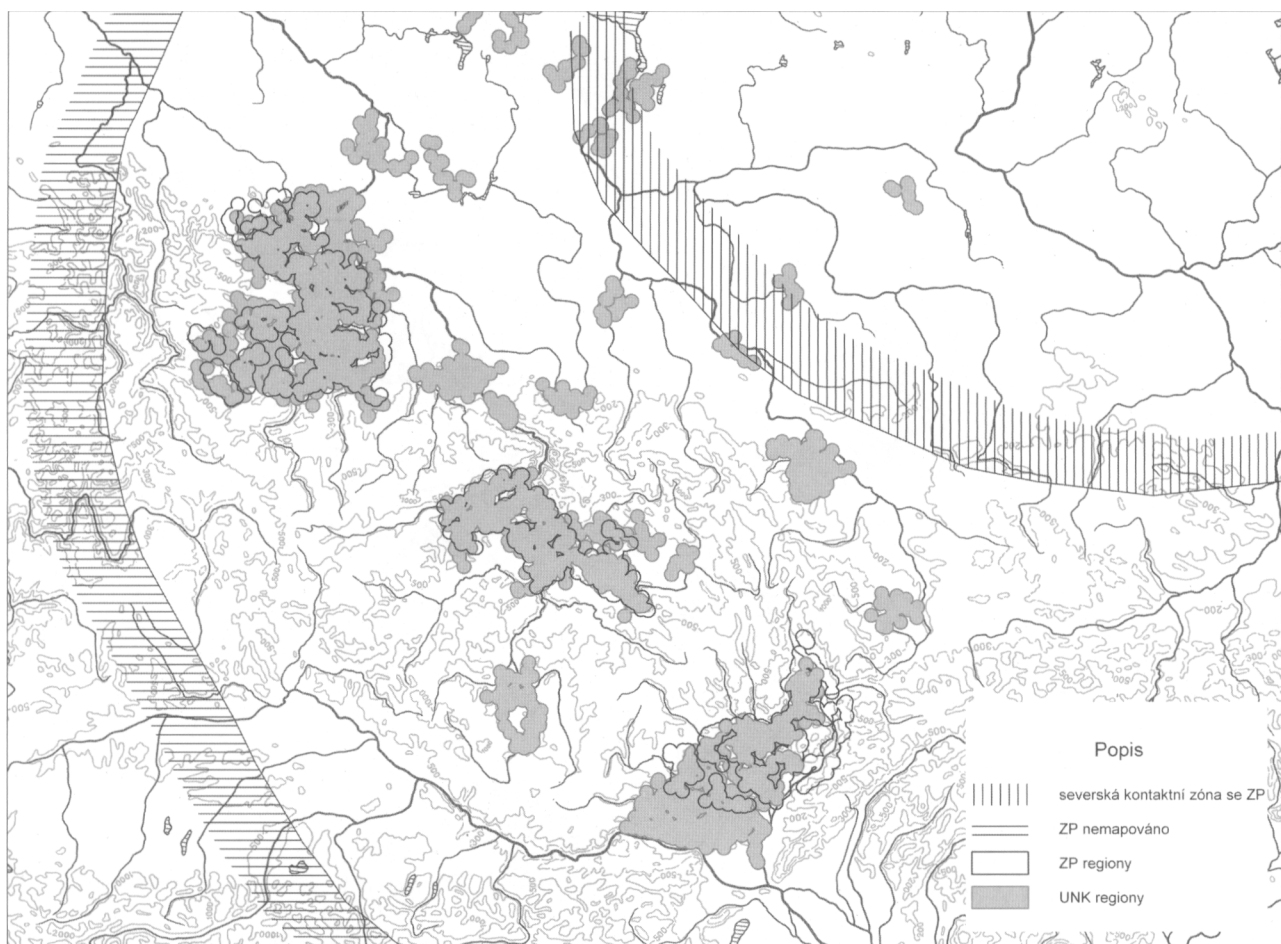
Ve všech třech regionech lze uvažovat o přibližně srovnatelném stavu poznání obou kultur, které umožňuje vzájemné srovnání výpovědi o KZP a UNK. Srovnání v ostatních oblastech, bez vzájemné koincidence obou kultur, může daleko větší měrou narazit na rozdíly v jejich archeologických dokladech. Tyto rozdíly mohou být způsobeny mimo jiné též odlišnostmi v pravěkém kulturním prostředí, případně selektivními změnami v procesu archeologizace. V tomto případě se stav poznání odráží v daleko menší míře. K oblastem, kde nebyly vytvořeny shluky nálezů, se nelze vyjádřit. Přítomnost jednotlivých nálezů, které by v případě normativního pojetí stylu vytvářely doklady rozšíření kultury, lze považovat například za důsledek stavu výzkumu nebo místně anihilačních vlastností archeologizace, ojedinělých náhodných aktivit nebo též nevyhodnotitelných událostních dějů.

Dovození příčin existence regionů bez vzájemné koincidence obou kultur, které lze charakterizovat jako odlišnosti v pravěkém prostředí, není jednoznačné a může být ovlivněno buď chronologickými příčinami (odlišnou délkou osídlení jedné kultury v různých regionech) anebo přijetím

a částečnou proměnou původní obsahové náplně kultury, která zanechala odlišný archeologický záznam. Odlišnosti v archeologickém záznamu pak mohou být vyjádřeny například i menší hustotou výskytu nálezů. Právě v tomto případě však narážíme při případném srovnávání v nadregionálním měřítku na nemožnost důvěryhodného podchycení hlavních projevů v různých regionech, neboť odlišnosti mohou vyjadřovat nereprezentativní či ojedinělé projevy.

Oblasti, kde nedošlo na základě zvolených kritérií k vytvoření souvislých regionů bez vzájemné koincidence s druhou kulturou, se výrazně odlišují jak velikostí, tak i sounáležitostí s jinými oblastmi. Nejvýrazněji je toto patrné v Dolním Rakousku, severně od Dunaje, kde i přes poměrně husté doklady únětického osídlení, osídlení KZP (sk. Ragelsdorf) nevytváří srovnatelně souvislé enklávy.

Střední tok Moravy mezi Uherským Hradištěm a Kroměříží se vyznačuje rozdílnou hustotou nálezů; v této oblasti se však nálezy KZP svou vyšší hustotou odlišují od následného osídlení. Významnou odlišnost většího územního rozsahu lze pozorovat v okolí Magdeburgu, což souvisí



Obr. 66: Vymezení regionů s nadprahovou evidencí nálezů.

s vyšším zastoupením dokladů únětického osídlení. V těchto uvedených regionech se předpokládá průběh poněkud odlišných procesů, které mohly zapříčinit nestejný kulturní vývoj a zároveň tyto odlišnosti s vysokou pravděpodobností nejsou ovlivněny stavem poznání. Hlubší poznání tohoto odlišného vývoje naráží na problém reprezentativnosti ve vztahu k jiným regionům a zůstává otázkou vlastní metodiky zpracování, které srovnávací rysy budou pokládány pro dané řešené otázky za reprezentativní ve vyhovující míře.

Přibližně obdobné závěry lze formulovat i pro solitérní, nesouvislé regiony s tím rozdílem, že se může variabilita jednotlivých prvků při přenosu na větší vzdálenosti zvyšovat. Pro analýzu přechodu konce eneolitu a počátku doby bronzové tento problém vyvstává především ve středním a východním Sasku podél Labe a v oblasti Horního Slezka. V těchto oblastech jsou sice známy nálezy KZP, množství těchto nálezů však lze jen obtížně považovat za reprezentativní, a skutečný vklad k poznání procesu přechodu, lze-li jej vůbec v tomto rozsahu identifikovat, nelze hodnotit.

Pro popis přechodu od konce eneolitu do počátků doby bronzové a únětické kultury lze

využít tři regiony se srovnatelnou regionální úrovní poznání obou období. Jedná se o regiony v okolí Harzu (označené jako region střední Německo), region klasické sídelní oblasti Čech (označený jako region Čechy) a region moravských úvalů a Dyjsko-svrateckého úvalu s širším okolím Brna (označený jako region Morava). Na těchto třech regionech je možné ve srovnatelné míře očekávat projev jednotlivých prvků, které mohou dokumentovat proces změny na přechodu konce eneolitu a počátku doby bronzové. Ostatní regiony, ve kterých tento proces bezesporu rovněž probíhal, jsou pro analýzu méně vhodné a poskytují především dokumentačně-srovnávací materiál.

V tomto ohledu je zajímavé prostorové srovnání vymezení rozsahu jediné kulturně-historicky vymezené kultury na přechodu KZP a UNK, a to kultury protoúnětické na Moravě (PUK), které provedli J. Stuchlíková a S. Stuchlík (*Stuchlíková – Stuchlík 1989*). Území výskytu PUK výše vymezený region označený jako Morava reprezentativně pokrývá, otázkou odlišné interpretační úrovně jsou poté nálezy PUK na levobřeží Moravy (cf. *obr. 66; Stuchlík – Stuchlíková 1989, Abb. 1*).

3.4 Závěr eneolitu a počátek starší doby bronzové ve střední Evropě

Nálezy z přechodu konce eneolitu a počátku doby bronzové jsou přiřazeny ke kulturám KZP a nejstarší UNK, respektive PUK. Při diskuzích o formování nejstarší fáze UNK bývá někdy v souvislosti s původem některých artefaktů zmiňován vliv KŠK (cf. např. *Pleinerová 1965; 1966; Ondráček 1967; Zich 1996; Peška 2009*). Ve všech třech vymezených oblastech, tj. v oblastech označených jako střední Německo, Čechy a Morava, se výše uvedené kultury podílejí na kulturním vývoji v závěru eneolitu.

Vypracování a utřídění pohárových kultur, KZP a KŠK, byla dlouhodobě věnována velká pozornost. Diskuse o jejich vzájemném vztahu obsahuje poměrně obsáhlý výčet titulů (z novějších syntetických prací např. *Heyd 2000; Nicolis 2001; Besse 2003; Czebreszuk – Szmyt 2003; Wiermann 2004; Turek 2006; Neustupný 2008* – i s přehledem staršího bádání). Únětické kultuře bylo rovněž věnováno několik syntetických prací, s cíleným zájmem především na objasnění vnitřní chronologie či obsahové náplně (*Zich 1996; Bartelheim 1998; Lauermann 2003; Jiráň et al. 2008; Peška 2009*). Otázka přechodu pohárových kultur a vznik kultury únětické byla téměř vždy řešena v souvislosti s vnitřní chronologií UNK (*Bartelheim 1998; přehled Lauermann 2003*). Stranou tak zcela zůstaly otázky týkající se popisu této změny, která, jak bylo již dříve opakovaně prokázáno, neproběhla pod vlivem rozšíření kovové industrie (cf. např. *Moucha 1978a*).

V otázce třídění a celkových vývojových tendencí v únětické kultuře na českém území panuje dlouhodobá shoda v pohledu na vývoj únětické keramiky od starších kulovitých či vakovitých tvarů směrem k ostřeji profilované keramice (přehled názorů viz *Jiráň 2008, 29f*). Souběžně probíhající diskuse o třídění únětického materiálu ve středním Německu však podobnou shodu názorů nevykazuje. Prvé syntetické třídění UNK v Německu bylo navrženo ve čtyřech stupních, z nichž každý byl dále rozdělen na tři podstupně (*Neumann 1929a*). V opozici vůči tomuto jemnému třídění stojí dvoustupňový systém navržený H. Manderou, který se v jeho rámci pokusil vyčlenit domácí a cizí složku. Domácí složkou zde představovaly především kulovité a baňaté tvary, které je nezbytné oddělovat od tvarů klasických (*Mandera 1953, 186–189*). S obdobným dvoustupňovým tříděním pracoval i U. Fischer, který doplnil třetí komponentu odpovídající hrobům s výbavou kovů (*Fischer 1956,*

170). T. Voight na základě rozboru pohřebiště ve Wahlitze (Kr. Burg) vyčlenil nejprve dvě fáze, které později rozšířil na tři stupně vývoje keramiky. Předpokládal nepřerušovaný vývoj od konce eneolitu do starší doby bronzové (*Voight 1955; 1970, 149*). Na základě analýzy hrobů s vysokým podílem keramiky vydělal G. Billig dva stupně, s charakteristickým obsahem keramické náplně. Kulovité a baňaté tvary považoval za průběžný typ (*Billig 1977, 60*). Na základě korespondenční analýzy vytvořil B. Zich pětistupňové schéma vývoje keramiky s podobnými tendencemi, které odpovídají třídění keramiky v Čechách (*Zich 1996*). Oproti tomuto třídění však stojí například některá publikovaná data ¹⁴C ostře profilovaných keramických tvarů, která vykazují značně vysoké stáří blízké se k počátkům UNK (*Müller 1999, 116f*).

Uvedený přehled prací poukazuje na značné kolísání v přiřazování výpovědi možnému vývoji keramiky na německém území. Ke společným jmenovatelům však patří, že podobně jako v Čechách, kulovité a málo profilované tvary jsou považovány za staré, či případně i průběžné, a lze je pokládat za důsledek kontinuálního vývoje.

Cílený zájem o období přechodu konce eneolitu a počátku UNK lze sledovat především ve starších pracích. Přehled starších názorů na toto téma viz *Hájek 1960 a Ondráček 1967*. Oba uvedení autoři společně s I. Pleinerovou a nově například i J. Peškou předpokládají, že se v určité míře na vzniku UNK podílela KŠK (*Pleinerová 1967; Peška 2009*). Na druhou stranu, například V. Moucha nebo M. Bartelheim považují vliv KŠK za zanedbatelný (*Moucha 1974; 1989; Bartelheim 1998*). Za určitý kompromis, který předpokládá existenci smíšeného prostředí KŠK a KZP, ze kterého se UNK vyvíjí, lze považovat názory V. Matouška, F. Bertemesa a V. Heyda (*Matoušek 1982; Bertemes – Heyd 2002*).

Opodstatněnost úvah o podílu KŠK na formování UNK bude řešena níže v textu, v diskusi (viz *kap. 3.9*). Z uvedeného přehledu vyplývá značná rozkolísanost názorů na vznik UNK. Všechny tyto názory jsou formulovány v tradičním kulturně-historickém pojetí, ve kterém styl plní především normativní funkci.

3.5 Kultura, fenomén, ideologie

Termín archeologická kultura představuje tradičně jednu ze základních položek prehistorického výzkumu. Obsahově je tento termín vázán na materiální kulturu a archeologickou evidenci.

Zároveň však jeho použití závisí na přístupu hodnocení, které v sobě může zahrnovat široké spektrum názorů od nezákladnější pozitivistické deskripce po zahrnutí různých strukturálních vazeb atp. (např. *Niewęglowski 2002*). Vlastní termín lze rovněž chápat v jeho užším smyslu jako prostorově vymezenou skupinu nálezů a nálezových okolností, které vykazují podobné či vzájemně odpovídající vlastnosti. V širším pojetí poté termín archeologická kultura představuje hodnotící kritérium použité pro skupiny nálezů, které v sobě obsahuje i další předpokládané vlastnosti. Jedním z příkladů tohoto širšího pojetí je i v české archeologii hluboce zakořeněný tradiční přístup, který klasifikuje archeologické nálezy za pomoci vyjádření podobnosti, rozdílnosti, a územního ohraničení a induktivně ze zjišťovaných změn vyvozuje vlastnosti kulturní difuse či migrace (cf. *Pleiner – Rybová 1978*, 23–31).

L. S. Klejn zformuloval pojetí archeologické kultury jiným způsobem, který byl ovlivněn tzv. „novou“ archeologií. Jako kritéria své klasifikace nálezů stanovil vlastnosti, formu i funkci. Vzájemné členění nálezů na základě těchto kritérií poté v sobě obsahuje i případné podobnosti, eventuálně společné skupiny podobností, včetně podobností v časovém průřezu. Jako základní prvky archeologické kultury chápal komplex typů, který vzniká na základě podobnosti artefaktů v prostoru a čase, a typů komplexů, které jsou reprezentovány obsahem různých typů artefaktů, jež jsou užívány určitou jednou komunitou (jednotkou). Rozdílnosti v archeologických kulturách poté představují proměny těchto dvou základních jednotek a jejich vzájemných vztahů (*Klejn 1971*). Další posuny v chápání a nárocích na výpověď by bylo možné sledovat i u dalších autorů, kdy především pojem archeologická kultura postupně opustil úzkou vazbu na archeologický materiál a přibral další rozměry, čímž se více či méně posouvá směrem k pojetí kultury především ve smyslu americké kulturní antropologie (cf. *Niewęglowski 2002; Hodder 1986*, 150–153).

Obdobné rozdíly v pojetí archeologické kultury můžeme sledovat i u různých autorů prací zabývajících se obdobím konce eneolitu a počátku doby bronzové. Jak již bylo výše řečeno, pojetí starobronzové únětické kultury je v průběhu vývoje archeologického bádání poměrně konstantní. UNK je tak chápána jako archeologická kultura s důrazem kladeným na pozitivní vymezení i hodnocení její náplně. Široké teritoriální rozpětí v hodnocení této kultury v mnohém posiluje její pojetí v mezích kulturně-historického přístupu (cf. např. *Stocký 1926; Neumann 1929; 1929a; Moucha*

1963; Pleinerová 1965; 1966; Sarnowska 1969; Tihelka 1953; Ondráček 1967; Stuchlík 1993; Zich 1996; Bartelheim 1998; Lauer mann 2003); zároveň se však zdá, že tento způsob hodnocení artefaktů a nálezového fondu vyhovuje i novějším pohledům zkoumajícím například vnitřní kulturní vazby či sociální stratifikaci (např. *Sosna 2007; Weinberger 2008*).

Daleko dynamičtější proměny prodělaly názory na nálezy KZP. Přibližně do 50. let minulého století byly nálezy KZP hodnoceny především z pohledu tradičního pojetí archeologických kultur. Rozprostření těchto nálezů na velké ploše a jejich podobnost téměř implikovala migrační model rozšíření těchto nálezů v důsledku pohybu menších mobilních skupinek jejich nositelů (např. *Stocký 1926*, 124; *Neumann 1929a*, 36f; *Böhm 1941*, 182; *Kalousek 1956*).

Již v průběhu 70. let byla otevřena otázka přehodnocení nálezů KZP. Na konferenci v Oberriedu byly prezentovány názory, v nichž především argumentace E. Neustupného následně započala obrat ve vnímání KZP (cf. *Shennan 1976; Neustupný 1976*). Svým rozborem E. Neustupný ukázal, že žádný z dosud využívaných přístupů nevedl k metodicky uspokojivým výsledkům interpretace rozšíření, vzniku či existence KZP. Řešení proto navrhl hledat v opuštění tradičního paradigmatu (*Neustupný 1976*, 246). Tento přístup, zprvu chápáný jako alternativa k tradičnímu přístupu, postupně došel obecného přijetí. Jako způsob manifestace identity začal být chápán lukostřelecký balíček a skrze picí rituály byl navržen model rozšíření zdobených pohárů po Evropě (*Burgess 1976*, 310; *Shennan 1976*, 238; *Sherratt 1987*). Zároveň byl pojem kultura zaměněn za obecnější termín fenomén (např. *Burgess 1976*). Za určitý významový posun též lze považovat chápání fenoménu jako ideologie, i když ideologický aspekt je opakovaně zdůrazňován již od 70. let (cf. *Strahm 1995; Barfield 2001*).

Z uvedeného přehledu názorů na významový obsah archeologického inventáře je patná disproporce mezi hodnocením nálezů KZP, chápaných jako manifestace ideologie či fenoménu, a tradičněji pojatých nálezů UNK, jako dokladů hmotné kultury daného období.

3.6 Metodika a cíle řešení

3.6.1 Východiska, aplikace modelových představ

Vedle teoretických prací a syntetických úvah o závěru eneolitu a počátku doby bronzové, které

do určité míry zastínily pozornost k nárůstu nových nálezů, lze rovněž poukázat na snahu o přímou aplikaci výsledků teoretických úvah na nálezový fond. V současné době vykazuje především deduktivně založená argumentace určité odlišnosti, které v podstatě nespočívají v dosažených výsledcích, nýbrž hlavně ve způsobu vedení této argumentace oproti modelové představě. Na jednu ze základních otázek, do jaké míry jsou tyto odlišnosti závislé na charakteru vstupních dat a do jaké míry odráží srovnatelnost vyhodnocovaných informací, poté navazuje otázka druhá – a to, jakým způsobem lze zacházet s teoretickými modely na straně jedné straně a s archeologickou evidencí na straně druhé.

Jedním z možných přístupů je hledání úzké souvislosti mezi zvoleným přístupem k hodnocení nálezů pozdního eneolitu (symbolický význam, kulturně historické hodnocení) a otázkou vzájemné chronologie (např. *Turek 2006*). Kulturně-historický přístup k interpretaci závěru eneolitu se spíše přiklání k připuštění částečné současnosti kultur a společnému sdílení sídelního prostoru. Posuny obyvatel jsou ve většině případů předpokládány, uvedený model však nepodmiňují (cf. např. *Hájek 1951; 1960; Sangmaister 1963; Fisher 1976; Buchvaldek 1978; Behrens 1973; Dvořák – Šebela 1992*). Představa, že jednotícím prvkem podobnosti nálezů KZP, byla společná symbolická nebo ideologická rovina, nechává možnosti synchronizace otevřenou. V tomto případě lze připustit obě varianty; jak následnost kultur, která by poté byla vysvětlena jako změna určitých formálních prvků obsažených v symbolickém systému jedné populace (cf. např. *Neustupný 1976; Shennan 1976; Turek 1996; 2006; Turek – Černý 2001*), tak i možnou chronologickou současnost obou kultur, jejichž strukturální podobnost by se pouze realizovala odlišnými prvky (*Heyd 2000*).

Další z možností představuje upřednostnění chronologie. Avšak i zpětná argumentace při popisu nadregionálního charakteru naráží z pohledu chronologie na problémy. Teoretická představa o existenci pohárové ideologie (*Strahm 1995*) plně reflektuje rychlé rozšíření a nálezové sjednocení velkých oblastí. Neobjasňuje však včlenění této ideologie do komunit a intenzitu výsledného projevu v pohřebním ritu. Například v případě současnosti kultur KŠK a ZP by tak určité složky ideologie podlely vzájemnému ovlivnění (především strukturální podobnost výzdoby mezi kulturami, tvary, viz např. *Heyd 2000, 432–445*), zatímco jiné projevy by zůstaly v setrvalé podobě. Naopak v jiných oblastech by za působení té samé ideologie došlo k postupnému vývoji z kultury

KŠK v KZP. Příkladem druhé, do současné doby regionálně uznávané a platné alternativy, je chronologická představa postupného vývoje doloženého na keramice z konce eneolitu v Nizozemí, kterou představil J. Lanting a J. van der Waals jako tzv. holandský model (*Lanting – van der Waals 1976*).

Spojení modelových představ s chronologií na úrovni obecně platných pravidel je značně dichotomické a má vždy alternativní variantu. Modelovou představu pro uvedené období je tak nezbytné chápat spíše jako určitý dílčí rámec, který vytváří možnost pro interpretaci. Z výše uvedených důvodů však nemá důsledné využití deduktivního přístupu potřebnou sílu k objasnění dynamiky pozdně-eneolitického a starobronzového prostředí, zároveň ale proměna chronologického řazení nálezů nemusí nutně ovlivnit modelovou představu.

Vedle přímého propojení chronologie a nadregionálních modelových představ byla při analyzování obecných modelů využita i argumentace zohledňující regiony či jednotlivé nálezy.

Určitý typ propojení teoretického rámce s terénními situacemi představuje vzájemné prostorové vymezení KŠK a KZP, které asi patří mezi nejvýznamnější důvody pro následnost obou kultur a odvozené i pro změnu symbolických systémů, Argumentem vzájemného prostorového respektování jsou zjištěné horizontální stratigrafie na společných lokalitách, tj; že dochází k užívání pohřebišť ve vzájemné těsné blízkosti, aniž by bylo zřetelně prokázáno smíšení pohřební výbavy (*Neustupný 1966, 87f; Shennan 1976; Turek 1996, 43*). Pro lokality, na kterých se nálezy setkávají, je však nezbytné uvažovat regionálně platné odlišnosti uspořádání pohřebišť. V Čechách předpokládáné budování mohyl nad hroby KŠK výrazně rozšiřuje pohřební areály této kultury oproti plošně omezeným areálům KZP s řádově menší vzdáleností hrobů a s výjimečnými doklady existence mohylových náspů (*Neustupný 1965; Moucha 1978*). Předpokládané trvání pohárových kultur v délce několika set let mohlo způsobit, že se povědomí o vymezení aktivních pohřebních okrsků v čase měnilo a současné prostorové překrytí nemusí vyjadřovat vzájemný vztah. Také ne vždy nezbytně záměrný výběr uložení pohřbů musí nabývat pouze chronologického významu; pro umístění mohla být rozhodující například i snaha o vyjádření odlišnosti (*Stadelbacher 2002*).

Začlenění průvodní keramiky do ideologické náplně svých nositelů představuje, v případě současnosti KŠK a KZP, jeden z významných, regionálně vymezených problémů, který lze sledovat v oblastech východního regionu KZP. P. Dvořák a L. Šebela poukázali na výskyt společných

nálezů v hrobech obou kultur na Moravě (*Dvořák – Šebela 1992*). Argumentaci vedoucí po této linii, s mírnou korekcí týkající se výzdoby pohárů (s. 391), převzal a rozpracoval i V. Heyd ve svých modelových úvahách o postupu a vzniku osídlení KZP na Moravě (*Heyd 2001*). V jeho pojetí by poté začlenění nových prvků do ideologie probíhalo na straně jedné negativním způsobem, vymezujícím se vzájemně vůči sobě, zároveň by ale obě kultury udržovaly a přejímaly přímo do náplně své ideologie shodné nové prvky původem z Karpatské kotliny. Tyto nové prvky, především džbány, nelze v Karpatské kotlině datovat dříve než do moravské třetí nálezové skupiny KŠK/III b–c; (cf. *Šebela 1999*, 11f). K tomuto převzetí by tedy muselo docházet současně.

Odlíšným způsobem chápou začlenění ideologie KZP do severoevropského regionu J. Czebreszuk a M. Szmyt. V širokém pásu mezi Jutským poloostrovem, Meklenburskem až po dolní Odru a na Kujavách spatřují obdobný charakter archeologického materiálu jako u KZP v jihozápadnějších oblastech; spektrum nálezů je však oproti typům nálezů přiřazovaných ke KZP redukováno. Nálezy pocházejí ze sídlišť i hrobů a jsou stratigraficky mladší než předchozí kultury KŠK, respektive kultury jednotlivých hrobů. K nálezům především patří zdobený pohár, nátepní destičky, případně výskyt pazourkových dýk typu Grand-Pressigny. Uvedené nálezy považují v uvedených oblastech za specifické projevy fenoménu KZP a z tohoto důvodu navrhuji například neomezovat projevy tohoto fenoménu pouze na „pohárový balíček“, definující oblasti rozšíření fenoménu KZP, ale náplň tohoto balíčku přizpůsobovat s ohledem na místní podmínky (*Czebreszuk–Szmyt 2001*). Autoři sice hovoří o myšlenkovém a ideovém ovlivnění a šíření fenoménu, avšak provedená argumentace založená na rozšíření nálezů s důrazem na sídelní tradici a kontinuitu se blíží kulturně-historickému pojetí vzájemného kulturního ovlivnění.

Střetávání různých interpretačních rovin je důsledkem nejen bohatosti projevů a rozdílné zachovalosti, ale i čitelnosti archeologických pramenů. Je zřejmé, že symbolický význam pohárové výbavy poměrně dobře vysvětluje vznik, rozšíření a setrvání analogického projevu pohárových kultur. Tento fenomén KZP je chronologicky nezávislý a vzhledem k regionálním odlišnostem, případně vymezením se oproti KŠK, lze jen obtížně předpokládat vlastnosti obdobné běžné hmotné kultuře z jiných období. Dosud nebylo doloženo, že v případě fenoménu či ideologie KZP existuje oprávnění s universální platností pro jednotlivé typy nálezů, kterými se tento fenomén projevuje, využít napří-

klad stylovou analýzu. Obdobně nelze považovat za samozřejmé universální využití i různých jiných analytických metod, běžně aplikovaných při zpracování archeologického materiálu. Jeho třídění dosud vychází především z vyhledávání nálezových skupin, a přiřazování významu těmto skupinám je předmětem další diskuse (*Turek 2006*, 334–336).

Určitým protipólem výše uvedených konceptů zůstává skutečnost, že v určitých regionech a pro určité období lze prokázat stylový vývoj některých keramických tvarů, který je v souladu i s ostatní archeologickou evidencí. Jedním z již uvedených případů je vývojová sekvence pohárů doložená v sídlištním materiálu z Nizozemí (*van der Beek – Fokkens 2001*). Naposledy poukázal R. Wiermann na výrazné spojitosti v hmotné kultuře mezi KZP a Adlerberskou skupinou oblasti Hesenska severně od Neckaru. Předpokládal, že se tohoto vývoje účastnila i KŠK, v materiální náplni ale dokumentovaná výhradně analogiemi měděných sekeromlatů typu Eschollbrücken a Zabitz (*Wiermann 2004*, 93f). Na přechod materiální náplně vázané především na KZP na následné podunajské kultury poukázal v oblasti Horního Podunají, jižního Německa a části Rakouska V. Heyd. Předložený model je založený především na tvarové a výzdobné strukturální analýze pohárů a na porovnání radiokarbonových dat, která naznačují souběžnost výskytu kultur KŠK a KZP. V celkovém součtu jsou ale uváděné přímé doklady spojitosti KZP s KŠK nepřilíš průkazné (cf. *Heyd 2000*, 445–456).

Uvedené výběrové příklady ukazují, že v určitém okamžiku lze s částí nálezového fondu KZP zacházet jako s přímým odrazem hmotné kultury, která již neobsahuje výrazný podíl stylově nepodchytných prvků vycházejících pouze z určitého fenoménu nebo ideologie. Na druhou stranu, stanovení onoho momentu může být obecně různé, s rozdílnými projevy, a stylové posouzení tak může být ve svém důsledku extrémně subjektivní. Toto tvrzení opět nejlépe dokumentuje již zmiňovaná skutečnost, že například i přes několik návrhů systematizace tvarové náplně KZP v Čechách, nebyla žádná z těchto koncepcí přijata a dlouhodoběji rozpracována (cf. např. *Stocký 1926*, 124–131; *Hájek 1968*, 14–24; *Turek 2006*, 332–336).

3.6.2 Cíle řešení

Předpoklad existence určitých stylově podchytných prvků KZP vytváří prostor k analýze a srovnávání s následným obdobím, vždy však při vědomí toho, že hranice mezi symbolickým zakotvením a věcně popisným či stylově analyzovatelným

vyjádřením je neostrá a časově i místně proměnlivá. Za symbolickou rovinu v tomto východisku nelze považovat oboustranně vzájemnou výpověď keramiky či nálezů, ale motivace a sdělení tvůrců, které je do hmotné kultury vkládané a souhrnně označované jako fenomén či ideologie. Model jednotícího fenoménu či ideologie, která se podílí na vzniku prostředí pohárových kultur, lze posunout na jednu z variant vysvětlení jednotících projevů. Tento model zároveň ale neposkytuje argumenty k předpokladu shodného nebo rozdílného vývoje v jednotlivých regionech. Vysvětlení rozdílností vývoje v některých regionech jako vlivu domácí složky ideologie představuje možnost, která by však byla v rozporu s jednotným vymezením se vůči alternativní ideologii. V důsledku tak nelze pojetím ideologie nebo fenoménu bezesbytku nahradit koncepci ve smyslu archeologických kultur. V tomto smyslu je nezbytné chápat archeologickou kulturu v širším pojetí jako jednotku vytvořenou na základě společných nálezů seskupených s ohledem například na normativně pojatý stylový vývoj (cf. např. *Conkey 1990*, 10). Teoreticky předpokládáné a výše uvedené vnímání stylu jako dvou rovin, tj. jako „dělání věcí“ a zároveň jako „styl-zpráva“, tak umožňuje hledat hranici přechodu mezi těmito rovinami. Tento teoretický rámec je následně využit pro vymezení řešené problematiky a opravňuje případné srovnávání náplně materiální kultury s následujícím obdobím.

Cílem této kapitoly je vzájemné srovnávání a nalezení změn v materiální náplni KZP s následným obdobím. Uvedené srovnání, obdobně jako v případě vymezení regionu, je však závislé na hloubce popisu srovnávaných předmětů. Způsob pohledu úzce souvisí s měrou, do níž lze eneoliticko-středobronzový středoevropský keramický komplex, tak jak ho definoval E. Neustupný, dále smysluplně členit s ohledem na obsaženou informaci v základní škále tvarů (velká zásobnice, hrnec, amfora, pohár, hrnec s uchy (amforka), džbán, hrnek s uchem, amforka)⁸ (*Neustupný 1997*, 308) V tomto ohledu se přístupy autorů výrazně liší, od velice hrubého vymezení jednotlivých keramických zástupců (cf. např. *Besse 2003* včetně výběrového popisu jednotlivých výzdobných prvků) až po detailní třídění jednotlivých typů, podtypů a variant (cf. např. *Peška 2009*). Názor vyslovený E. Neustupným o existenci společných, v určitém období nadčasově přetrvávajících keramických tvarů, sice opravňuje srovnávání mezi kulturami na této úrovni, avšak detailnější klasifikace jed-

notlivých tvarů může být účelná, zároveň ale také může existenci společných prvků úplně diskvalifikovat.

Pro vyhodnocení přechodu konce eneolitu a počátku doby bronzové bylo využito srovnání materiální náplně KZP a nejstarších nálezů UNK. Při srovnávání artefaktů nebyl kladen důraz na vazbu k pohřbívacímu pohřbeného. K metodologickým problémům takového srovnání patří především vymezení nejstaršího období UNK. Pro moravskou PUK je vymezení poměrně zřetelné (*Peška 2009*), v Čechách a ve středním Německu je nezbytné toto vydělení provést arbitrárně. Za tímto účelem byly pro srovnávání zvoleny nálezy a hrobové celky, které tvarově odpovídají nálezům na pohřebišti v Dolních Počernicích (*Hásek 1959*) a na základě korespondenční analýzy provedené M. Bartelheimem spadají do nejstaršího horizontu vývoje UNK v Čechách s paralelizací do středního Německa. Soupis lokalit zařaditelných do nejstarších období UNK v Čechách a ve středním Německu ukazuje *tabulka 3⁹*.

Pro obě sledovaná období byla publikována řada prací, které dílčím způsobem nebo i souhrnně popisují či klasifikují prostorové či jiné vlastnosti nálezů a nálezových kontextů. Pro souhrnný přehled a třídění materiálu jsou užitečné práce B. Zicha a M. Bartelheima, pro oblast Moravy například starší souhrnné práce J. Ondráčka či nová studie J. Pešky (*Zich 1996; Bartelheim 1998; Ondráček 1967; Peška 2009*). Sumární vyhodnocení či publikace novějších nálezů ukazují práce J. Havla, V. Matouška, S. Stuchlíka a J. Stuchlíkové, M. Besse, J. Preusse či A. Müllera (*Havel 1978; Matoušek 1982; Stuchlík – Stuchlíková 1996; Preuss 1998; Müller 2001; Besse 2003*). Nadčasové či po materiální stránce důležité poté zůstávají vedle dalších prací publikace například J. Ondráčka, K. Tihelky, V. Mouchy, I. Pleinerové, J. Hájka, M. Kuny a V. Matouška, P. Dvořáka, H. Behrense či přehledové práce V. Mouchy, P. Dvořáka nebo J. Turka a L. Jiráně a kol. (*Tihelka 1953; Moucha 1954; 1959; 1963; 1978; 1978a; Ondáček 1961; Pleinerová 1965; Hájek 1968; Behrens 1973; Kuna – Matoušek 1978; Dvořák 1989; 1990; 1992; 1993; Dvořák – Hájek 1990; Dvořák et al. 1996; Turek 2006; 2008; Jiráň a kol. 2008*). Zároveň stojí za zmínku, že i přes novější terénní výzkumy, které znamenají přínos nových dílčích poznatků (cf. např. *Petrišćáková 2009; Peška 2009*), celková suma znalostí o pohřbívání a období obecně zůstává s drobnými korekcemi setrvalá. Tento poznatek bezesporu

⁸ Uvedené třídění představuje především popisné kategorie, stanovení funkčních korelátů ve smyslu kapitoly 3.2 není jednoznačné a patrně ani možné.

⁹ Do soupisu byly zařazeny pouze lokality, které byly podrobeny korespondenční analýze (*Zich 1996; Bartelheim 1998*). Novější výzkumy po publikaci těchto prací *tabulka 3* neuvádí.

indikuje, i s ohledem na praktickou absenci sídlišť, vysokou konzervativnost pohřebního ritu uvedeného období.

3.7 Nekeramické nálezy

3.7.1 Nálezy z kovu

V KZP poprvé spatřujeme ve středoevropském regionu hojněji zastoupené širší typové spektrum kovových nálezů. Z měděných artefaktů vykazují největší zastoupení nálezy měděných dýček, k dalším méně častým předmětům z mědi patří jehlice s plošně roztepanou a svinutou hlavicí, měděné spirálky z jednoduchého drátu, záušnice z jednoduchého a dvojitého drátu, korálky svinuté z obdélníkových pásků, a šídla; a evidujeme též nálezy měděných sekyr. K dalším artefaktům vyrobeným z drahých kovů patří zlaté záušnice svinuté z jednoduchého a dvojitého drátu a zlaté destičky či plíšky s otvory po stranách. Ze stříbrného drátu jsou vyrobeny spirálky či šídla a ze slitin stříbra a zlata známe nálezy záušnic s koncem roztepaným do plošky.

Nálezy měděných dýček v KZP patří k celoevropsky rozšířeným nálezům této kultury. Početně se nálezy koncentrují ve čtyřech oblastech: v Bavorsku při horním Dunaji, středním Německu v okolí Harzu, Čechách a na Moravě. Výše uvedeným regionům početně odpovídá situace v Británii (cf. *Zimmermann 2007*, 65).

Nálezy dýček ve středoevropském prostoru pocházejí ve většině případů z kostrových hrobů, v daleko menší míře se vyskytují v hrobech žárových (Chrást (okr. Mělník), Svobodné Dvory (okr. Hradec Králové), Prosiměřice (okr. Znojmo), Tvořihráz (okr. Znojmo): cf. *Domečka 1932*, 44f; *Hájek 1966; 1968*; 27).

Typologické členění dýk KZP využívané ve střední Evropě dělí dýky do čtyř skupin dle délky čepel (dlouhá úzká čepel a krátká trojúhelníkovitá čepel) a délky a utváření řapu (krátký/dlouhý řap a opatření lištami) (*Kuna – Matoušek 1978*, 66; oproti např. *Zimmermann 2007*, 13f). Nálezy všech čtyř typů dýk sledujeme jak v Čechách, tak i na Moravě; ve středním Německu pak jsou známy pouze dýky čtvrtého typu s krátkou trojúhelníkovitou čepelí a s krátkým širokým řapem (soupis *Zimmermann 2007*). Nejhojněji jsou v těchto regionech zastoupeny dýky čtvrtého typu. Mimo toto typologické členění pouze na moravském území nalézáme dýky bez řapu s otvory pro nýty, jejichž období se nacházejí především v kontextech starší doby bronzové (Letonice (okr. Bučovice), Vřeso-

vice (okr. Prostějov), Šlapanice (okr. Brno-venkov): *Kuna – Matoušek 1978*, 76–80).

Dýky jsou doloženy ve všech stupních typologického třídění zvoncovitých pohárů, jak v nálezových celcích společně s maritimními a epimaritimními poháry (skupina I/II; např. Tvořihráz, Záhnilice: *Bálek et al. 1999*; *Dvořák – Rakovský – Stuchlíková 1992*, Abb. 7f), tak i v typologicky mladších (Lhánice: *Moucha 2005*, obr. 9). Obdobná je situace i v Čechách, například lokality Praha-Bubeneč, Stehelčevy a Brandýsek, hrob 22 (*Hájek 1966*, Abb. 9; *1968*, 118; *Kytlicová 1960*, obr. 10).

Po materiálové stránce je většina dýček vyrobena z čisté nebo téměř čisté mědi, vyskytují se i ojedinělé nálezy z bronzu, jak na Moravě, Čechách, tak i ve středním Německu. Arsénová měď byla zjištěna pouze na Moravě. Materiálové závěry je však nezbytné, vzhledem k nereprezentativním počtům analýz, považovat za průběžné.

Další typ kovových ozdob představují jehlice s roztepanou a plošně svinutou hlavicí ve dvojitou trubičku. Tyto jehlice se v nevelkém počtu vyskytují především na Moravě, v jednom exempláři z Čech, nálezy ze středního Německa zatím nejsou hlášeny. Nálezy tohoto typu měděných jehlic, někdy s vyšší přítomností stříbra, pocházejí z nálezových celků obsahujících průvodní keramiku. Ve sledované oblasti není znám nález, kdy by jehlice byla doprovázena zvoncovitým pohárem. Jediný exemplář z Čech pochází z Prahy-Libně. Zde byla jehlice nalezena společně s mísou s esovitě profilovaným okrajem (*Stocký 1926*, 9–11). Moravské nálezy pochází z Újezda (okr. Židlochovice), Strážovic (okr. Kyjov), Budkovic (okr. Moravský Krumlov) a Vyškova (*Hájek 1950*; *Ondráček 1961*). Za pozornost stojí i nález z Budkovic, kde byla jehlice nalezena společně s měděnou sekyrou; ze sledovaného území KZP jde o unikátní situaci. Všechny kontexty nálezů jehlic s plošně roztepanou a svinutou hlavicí patří k typologicky vyvinutějším tvarům průvodní keramiky KZP, například se džbanky s výrazněji odsazeným hrdlem (např. Vyškov: *Ondráček 1961*, obr. 4).

K dalším typům ozdob KZP patří záušnice z jednoduchého a dvojitého měděného drátu. Výskyt těchto ozdob se opět váže především na území Čech a Moravy; měděné záušnice z dvojitého drátu dosud nejsou z Čech známy. Na možný výskyt těchto ozdob na území středního Německa lze usuzovat z nepřímých dokladů stop měděné patiny v kostrovém mužském (?) hrobu z Mühlhausenu (Kr. Unstrut-Hainich), v němž byla též nalezena měděná dýčka, nátepní destička, sílexové šipky a kostěná kruhová ozdoba (zápona?) (*Albrecht 1965*). Ani v Čechách a na Moravě, ve srovnání

například s nálezy dyk, není výskyt těchto ozdob častý (Čechy: Hrdly (okr. Litoměřice), Všetaty (okr. Mělník), Rosnice (okr. Hradec Králové); *Hájek 1966*, 214–216, 136; *Vokolek 1965*, 614; Morava: Lechovice (okr. Znojmo), Turovice (okr. Přerov), Šaratice (okr. Brno-venkov); *Medunová – Ondráček 1969*, 437–446). Záušnice svinuté z dvojitého drátu mají přímé analogie v záušnicích vyrobených ze zlata. Součásti složených ozdob ve formě korálků či trubiček svinutých z obdélných plíšků byly nalezeny v přibližně srovnatelném množství hrobů, avšak v hojnější počtu. Tyto nálezy pocházejí z Moravy (Borkovany I, Lechovice (okr. Znojmo), Žalkovice (okr. Kroměříž): *Dvořák et al. 1996*; *Medunová – Ondráček 1969*; *Červinka 1908*). K ozdobám lze též řadit nálezy prohlých měděných plíšků s otvory, které v Čechách známe z Kněževsi (okr. Praha-západ: *Kytlicová 1956*) a z Moravy z Lechovic a Vřesovic (okr. Prostějov) (*Medunová – Ondráček 1969*; *Kuna – Matoušek 1978*, 84).

K měděným předmětům KZP na sledovaném území patří i nástroje – šídla a sekyry. Sekyry jsou známy ve dvou exemplářích, první pochází z moravských Budkovic (okr. Brno-venkov), kde byla sekera nalezena pravděpodobně v depotu společně s jehlicí s plošně roztepanou a svinutou hlavíci (*Ondráček 1961*, 150f). Druhý exemplář bez dalších náleзовých okolností, pochází z německého Lössewitz (Kr. Helmstedt: *Neuman 1929*, 47). Přiřazení tohoto nálezu ke KZP je však nejisté.

Nálezy šidel či kovových hrotů se na sledovaném území vyskytují častěji, s největším zastoupením opět na Moravě (např. Smolín (okr. Břeclav), Klobouky (okr. Břeclav), Dolní Věstonice (okr. Břeclav): *Dvořák et al. 1996* a v Čechách (např. Brandýsek (okr. Kladno), Bylany (okr. Kolín), Radotín (okr. Praha-západ), Stehelčevy (okr. Kladno), Tišice (okr. Mělník): *Hájek 1968*; *Turek 2006*). Jeden nález měděného šidla je též uváděn ze středního Německa (Pfützthal, Kr. Mansfeld-Südharz: *Schlette 1948*, 36f).

Z drahého kovu byly v kultuře zvoncovitých pohárů vyrobeny téměř výhradně ozdoby. Výjimku představuje nález stříbrného šidla ve Vyškově-Dědicích (okr. Třebíč: *Dvořák – Peška 1993*, 32). Drátěné ozdoby byly vyrobeny z jednoduchého nebo dvojitého drátu. Nálezy z dvojitého zlatého drátu jsou častější na Moravě, v Čechách jsou zastoupeny ve dvou případech z jedné lokality (Čechy: Lochenice (okr. Hradec Králové: *Moucha 1997*, 141–146); Morava: Lechovice (okr. Znojmo), Pavlov (okr. Břeclav), Šaratice (okr. Vyškov), Turovice (okr. Přerov): *Hásek 1955*; *1989*; *Stuchlík 1997*, 149f). Pro Čechy je charak-

terističtější, s ohledem na množství, výskyt záušnic z jednoduchého zlatého drátu, někdy částečně zploštělého. Všechny nálezy pocházejí ze Svobodných Dvorů (okr. Hradec Králové; *Domečka 1932*, 44; *Moucha 1997*, 143f). Moravské nálezy reprezentuje vlasová ozdoba většího průměru ze Slavkova (okr. Vyškov: *Stuchlík 1997*, 149f; *Šaurová 1960*, 485). Ve středním Německu je známa dosud pouze jedna ozdoba ze zlatého, do kroužku stočeného drátu, nalezená v hrobě nedospělého jedince v Rothenschirnbachu (Kr. Eisleben) (*Müller 2006*, 103f).

Další druh zlatých ozdob v KZP představují ozdoby vyrobené z plíšků opatřené po stranách otvory pro uchycení. Tyto nálezy jsou zastoupeny v Čechách a na Moravě, české nálezy jsou navíc opatřeny vybíjenou výzdobou při okrajích či v několika pásech (Čechy: Bylany (okr. Kolín), Radoveslice (okr. Teplice), Tišice (okr. Mělník): *Moucha 1997*, 143f; *Turek 2003*, 208–210; Morava: Bulhary (okr. Břeclav), Holásky (okr. Brno-město), Tvořihráz (okr. Znojmo): *Stuchlík 1997*, 149f).

K nálezům KZP na sledovaném území patří i ozdoby s vysokým podílem stříbra. Tyto nálezy představují spirálky z Čech z Prahy-Lysolají a Svobodných Dvorů (okr. Hradec Králové) (*Hájek 1968*, 66; *Domečka 1932*, 44f) a na Moravě z Jezeřan-Maršovic (okr. Znojmo) (*Langová – Rakovský 1981*, 28f).

Za typický předmět KZP jsou považovány záušnice vyrobené ze směsi stříbra a zlata, případně mědi, ze svinutého, často zploštělého drátku s roztepanou ploškou. Tato ploška bývá opatřena vybíjenými vzory. Výskyt tohoto typu záušnic se soustředí ve středoevropském prostoru, přímou analogii lze nejzápadněji hledat až ve švýcarském Sionu, Petit-Casseur (Kt. Valais) (*Hásek 1989*, 51f). Z Moravy pochází tento typ záušnic ze stříbra s příměsí zlata například ze Záhnílic a Přerova-Předmostí, s vyšším obsahem mědi z Borkovan a z čistého zlata též z Přerova-Předmostí (*Hájek 1966*; *Hásek 1989*, 51). V Čechách byl tento typ ozdob nalezen v Radoveslicích a Praze-Bubenči (*Turek 2006*, 343; *Hájek 1966*, 229). Ze středního Německa je dosud znám jediný nález dvojice záušnic, vyrobených ze směsi stříbra a zlata v Apfelstädtu (Kr. Gotha: *Küßner – Birkenbeil – Bock 2007*).

Kovové nálezy nejstarší UNK a PUK mají menší typové spektrum. Mezi předměty z mědi či bronzu patří drátěné záušničky z jednoduchého či ve dvou exemplářích z dvojitého drátu, měděné kroužky a spirálovité trubičky jako součásti náhrdelníku a jeden nákrčník. Do tohoto období lze též

zařadit nález cyperské jehlice či dvou záušnic ve tvaru vrbového listu.

V celkovém množství jsou nálezy z kovu v nejstarší UNK a PUK velmi řídké a omezují se na nálezy v několika hrobových celcích. Z kovových předmětů na středoněmeckém území lze k nejstaršímu období UNK přiřadit nálezy dvou záušnic ve tvaru vrbového listu, s přímými analogiemi v epišňurovém kulturním okruhu (Möllern (Kr. Naumburg), Brüheim (Kr. Gotha): *Fischer 1956*, 306; *Lappe 1974*, 242; cf. např. *Machnik 1977*, Taf. 5:20). Z území Čech jsou známy nálezy drátěných záušnic z jednoduchého drátu (např. lokality Dolní Počernice, Velké Žernoseky: *Hásek 1959*, tab. 23:3; *Moucha 1961*). Z Velkých Žernosek pochází nález náramku z dvojitého drátu (*Moucha 1961*). Není jisté, zda by nález cyperské jehlice v hrobě ve Velké Vsi (okr. Praha-východ) neměl být datován, díky výraznější profilaci doprovodné keramiky, spíše do mladšího období UNK (cf. *Stocký 1927*, tab. 1:10).

Tvarově opět nejružnorodější měděná/bronzová industrie pochází z moravského prostoru. Do doby publikace pohřebiště v Pavlově byly z moravského území PUK známy pouze drátěné kroužky z jednoduchého drátu (např. Bedřichovice, Velké Hoštěrádky) a jeden z dvojitého drátu (Marefy), drátěný nákrčník se svinutými konci (Jiřikovice) a malé drátěné kroužky s konci přeloženými přes sebe (Moravská Nová Ves-Hrušky) (*Ondráček 1967*, 420–422; *Stuchlík – Stuchlíková 1996*, 103f). Při výzkumu pohřebiště PUK v Pavlově byly v jednom z hrobů této kultury nalezeny fragmenty měděné/bronzové spirálovité trubičky z plochého drátu a jedna záušnice z dvojitého drátu (*Peška 2009*, 210f).

Ozdoby z drahého kovu jsou v nejstarší UNK a PUK známy pouze z Čech a Moravy. V Čechách se vyskytují čtyři exempláře záušnic z dvojitého zlatého drátu ze tří lokalit (Pátek (okr. Nymburk), Netřeba (okr. Mělník), Praha-Vršovice: *Moucha 1997*, 148). Moravské nálezy jsou zastoupeny dvěma drobnými kroužky svinutými z jednoduchého zlatého drátu (Vyškov (okr. Vyškov), Moravská Nová Ves-Hrušky (okr. Břeclav): *Stuchlík 1997*, 149).

3.7.2 Nálezy z kosti a jantaru

Vedle výrazné hrobové keramiky představují další charakteristický druh nálezů ve východních oblastech KZP půlměsícovitá spínadla vyrobená z kosti a knoflíky s V-vrtáním, které jsou celoevropsky rozšířené. Oba dva druhy předmětů byly vyráběny především z kosti, jsou známy i nálezy z jantaru

(spínadlo: Rožďalovice (okr. Nymburk); knoflíky: např. Lovosice, Tišice (okr. Mělník), Brozany (okr. Litoměřice), Šlapanice (okr. Brno-venkov), Lechovice (okr. Znojmo): *Hájek 1946*, 25; 1957; *Medunová – Ondráček 1969*), kančích klů (spínadlo: Praha-Vršovice, Určice (okr. Prostějov), Jezeřany-Maršovice (okr. Znojmo): *Hájek 1946*; *Langová – Rakovský 1981*, 27) nebo parohu (Želešice, okr. Brno-venkov: *Hájek 1946*, 25). K ostatním nálezům vyrobeným z kostí patří dva druhy jehlic, či kruhové přívěsky (zápony?; jeden exemplář však byl vyroben z jantaru). K ozdobám bezsporu také přináležejí kostěné a jantarové korálky, kostěné vroubkované tyčinky, případně kančí kly. Kostěné nálezy KZP jsou doplněny pracovními nástroji, jakými jsou různá hladítka či šídla, kančí kly nebo parohové kopáče, či špičáky.

Problematicke půlměsícovitých spínadel byla věnována pozornost především pro jejich vazbu ke KZP a výskytu ve východních oblastech rozšíření této kultury (*Hájek 1946*; *Heyd 2000*; 2007). Tvary těchto spínadel jsou poměrně variabilní, od téměř rovných po výrazně prohlé se zaoblenými či rozšířenými nebo i výběžkem opatřenými konci. V posledním jmenovaném tvaru je též hledána symbolika luku (*Piggot 1971*). Tato spínadla jsou některými autory považována za závěsky (*Neustupný 1962*, 189; *Vladár 1964*, 111). Ve většině případů jsou spínadla opatřena horizontálním středovým otvorem, vyskytují se i s otvorem vertikálním (Želešice, Rousínovce). Výzdobu spínadel rozdělil V. Heyd do šesti motivů provedených třemi technikami (rytí, opatření důlky, jemnými zářezy). Výzdobné motivy na nálezech z Podunají a jižního Německa Heyd dělí na ohraničené svazky rýh, překřížené svazky rýh, motiv zubů, výzdoba lemování důlky, pilovitý motiv, motiv křížové šrafury a neohraničený motiv šikmých svazků rýh (cf. *Heyd 2000*, 287–291). Z uvedených motivů se na území Čech a Moravy nevyskytují pilovitý motiv a motiv překřížených svazků (splývá s křížovými šrafurami). Naopak z Jezeřan-Maršovic (okr. Znojmo), pochází plošně důlky zdobené spínadlo, které dosud nenalézá období a způsobem provedení upomíná na vybiženou výzdobu kovových předmětů (*Langová – Rakovský 1981*, 27f). Na území středního Německa zdobená spínadla nejsou známa. Dosud byla nalezena dvě, tvarově poněkud odlišná rovná spínadla, a to spínadlo s provrtem a zašpičatělými konci v Erfurt-Gispersleben (*Lippmann – Müller 1981*) a nezdobené rovné spínadlo s rozšířenými konci a středovým provrtem z Weimaru, Sebastian-Bach-Straße 4 (*Gall – Feustel 1962*, 224f).

Kostěné jehlice patří na sledovaném území k ojedinělým nálezům KZP. Početnější analogie

jehlic mezi KŠK a UNK (cf. např. *Stuchlík 1996*, 112f) poskytují kostěné jehlice s plochou oválnou hlavíci s malým otvorem z Brandýsku (okr. Kladno) (*Kytlicová 1960*) a jehlice s plochou lopatkovitou hlavíci zdobenou rytou výzdobou s motivem rytých protilehlých trojúhelníků a s malým otvorem z Schafstädtu (Kr. Merseburg) (*Otto 1950*). Druhá z uvedených jehlic však může být též považována za část přívěsku díky odlomené části jehly (*Berlekamp 1960*).

S daleko vyšší pravděpodobností lze za ozdoby považovat kruhové přívěsky – kroužky – vyrobené z kosti, případně z jantaru. Tyto kruhové přívěsky, někdy opatřené otvory, se vyskytují především v Čechách. Jantarový kruhový přívěsek pochází z Černčic (okr. Louny), s otvory ze Slaného-Kvíčku (okr. Kladno); případně s excentricky umístěným otvorem pro zavěšení z Rožďalovic (okr. Nymburk) (*Hájek 1942*). Z kosti byly také vyrobeny podobné závěsky, u kterých jsou otvory pro uchycení umístěny na jazykovitém výběžku mimo vlastní kroužek. Tyto artefakty pocházejí z Lochenic (okr. Hradec Králové) a z Brandýsku (okr. Kladno). U ozdoby z Brandýsku však jsou otvory pro uchycení nahrazeny výrazným zúžením jazykovitého výběžku (*Buchvaldek 1990; Kytlicová 1960*). Subtilnější forma tohoto přívěsku s jedním otvorem pro uchycení pochází z Mühlhausen (Kr. Unstrut-Hainich) (*Behrens 1973*, 154).

Nálezy knoflíků s V-vrtáním představují celoevropsky rozšířenou součást výbavy hrobů KZP. Pro KZP jsou charakteristické kuželovité nebo polokulovité knoflíky. Na sledovaném území se vyskytují i čočkovité tvary s V-vrtáním nebo diskovité se zářezem na obvodu (Šlapanice, Svobodné Dvory: *Hájek 1957*, 409). Knoflíky vyrobené z jantaru, představující patrně ozdobu, známe ze všech tří sledovaných regionů (např. střední Německo: jantar – Hedersleben (Kr. Eisleben), Roßleben (Kr. Artern): *Marschall 1990; Schmidt-Thielbeer 1963*; častější nálezy z Čech a Moravy jsou uvedeny výše, cf. *Hájek 1957*). V Čechách a na Moravě mají výrazné zastoupení kostěné knoflíky. Byly též vysloveny podložené názory, že kostěné knoflíky mohou představovat alternativu knoflíků dřevěných, které se nezachovaly (cf. *Hájek 1957*, 399).

K ozdobám lze také řadit nálezy korálků. Na sledovaném regionu se vyskytují jak jantarové, tak i kostěné korálky. Zastoupení tohoto druhu nálezů však lze považovat za podhodnocené. Důvodem je především menší důraz na dokumentaci drobných nálezů u starších výzkumů a i skutečnost, že jantarové ozdoby se až na výjimky vyskytují v hrobech v jednotlivých kusech, snadno podléhají zkáze nebo je možné je lehce přehlédnout. Jantarové korálky

KZP mají různé velikosti a jsou olivovitého, bochníčkovitého nebo diskovitého tvaru. Výjimečné nálezy představují kosočtverečné korálky s podélným provrtem (Lechovice okr. Znojmo; Lhánice okr. Třebíč). Jako příklad unikátního jantarového náhrdelníku složeného z různých druhů jantarových korálků slouží hrob č. 7 z Lechovic (*Medunová-Benešová 1964; Medunová – Ondráček 1969*). Ze středního Německa lze uvést nálezy korálků různé velikosti např. z Hedersleбен (Kr. Eisleben) nebo Roßleбен (Kr. Artern); z Čech ze Svobodných Dvorů (okr. Hradec Králové) (*Marschall 1969; Schmidt-Thielbeer 1963; Hájek 1968*, 122). K ojedinělým nálezům lze též přiřadit kostěný kroužek a korálek z Tvoříhráze (okr. Znojmo), část náhrdelníku z ptačích kůstek (Řež u Prahy) nebo vroubkované tyčinky patrně pro ozdobu účesu (Holubice (okr. Vyškov) (*Bálek et al. 1999; Moucha 1978*, 307; *Dvořák 1993*, 230).

Zvláštní pozornost zasluhují nálezy ze zvířecích zubů a především kančích klů. Z této skupiny nálezů je vhodné vydělit předměty, které můžeme s určitou jistotou snad označit jako ozdoby, tj. součásti náhrdelníků nebo nášivek, a pracovní nástroje. Toto dělení i tak nemusí být jednoznačné, jak ukazují například nálezy štípaných kančích klů z Dolních Věstonic (okr. Břeclav), opatřených otvory pro zavěšení, které ale mohly sloužit nejenom jako ozdoba ale i jako nástroj.

Využití zvířecích zubů jako ozdob je v hrobech KZP na sledovaném území nepříliš časté. Nález provrtaného zubu je uváděn z Radimi (?) (okr. Kolín), v Chrástanech (okr. Rakovník), Řeže (okr. Praha-východ) (*Hájek 1946*, 23; *Moucha 1978*, 304), případně na Moravě zmiňovaných Dolních Věstonic (okr. Břeclav) (*Dvořák et al. 1996*, Taf. 20).

K častějším nálezům patří kostěné předměty, které mohly, podle tvaru nebo opotřebení, sloužit jako pracovní nástroje. Nálezy štípaných kančích klů jsou známy ve všech třech sledovaných regionech a bývají považovány za součást „řemeslnického“ balíčku (cf. *Turek 2003*) (Čechy: Radoveslice (okr. Teplice), Rosnice (okr. Hradec Králové), Žabovřesky (okr. Litoměřice): *Turek 2003*, 207f; *Hájek 1968*, 108, 139f; Morava: Jezeřany-Maršovice (okr. Znojmo), Ledce (okr. Brno-venkov), Blučina (okr. Brno-venkov), Předmostí (okr. Přerov), Střelice (okr. Znojmo), Veselí nad Moravou (okr. Hodonín), Ostopovice (okr. Brno-venkov) a Dolní Věstonice (okr. Břeclav): *Benešová 1953*, 451; *Staňa 1960*, 32f; *Medunová 1962*, 237; *Palliardi 1919*, 41; *Langová – Rakovský 1981*, 29; *Dvořák – Ondruš 1992*, 90f; *Dvořák et al. 1996*; střední Německo: Stedten (Kr. Eisleben: *Matthias 1964*).

K dalším nástrojům v hrobech KZP patří kostěné nebo většinou parohové hroty-retušéry případně šídla nebo většinou parohové nástroje bez blíže určitelné funkce (hladítka atp.) (např. Stedten (Kr. Eisleben), Radoveslice (okr. Teplice): *Mattias 1964; Behrens 1973*, 153–156; *Moucha 1978*, 304–306; *Dvořák 1993*, 228–230; *Turek 2003*, obr. 5).

Z kostěné industrie nejstarší UNK či PUK jsou největší měrou zastoupeny pracovní nástroje na moravském území ve formě kostěných a parohových hrotů či šidel. Ve formě ozdob se vyskytují především vrtané zvířecí zuby, jsou známy jehlice, kostěné trubičky a kostěné korálky. Jantar z nálezů prakticky vymizel, známé jsou z Čech a Moravy pouze nálezy drobných korálků za sklené hmoty. Mezi unikátní nálezy, sdružující více ozdob, patří náhrdelníky. Nález náhrdelníku, kombinující kostěné korálky, vrtané psí zuby a měděné kroužky pochází z Moravské Nové Vsi-Hrušek (*Stuchlík – Stuchlíková 1996*, 114). Nálezy skleněných korálků jsou známy z moravských Mafef, v Čechách např. z Polep u Kolína (*Ondráček 1967*, 423; *Moucha 1978a*, 325). Zajímavé jsou též málo časté kostěné korálky nalézané v Čechách a na Moravě (Moravská Nová Ves-Hrušky (okr. Břeclav), Pavlov (okr. Břeclav): (*Peška 2009*, 206). V Moravské Nové Vsi-Hrušek byla nalezena zdobená vyhlazená kostěná trubička, sloužící patrně jako ozdoba (*Stuchlík – Stuchlíková 1996*, 114f). Kostěné jehlice pocházejí z Moravské Nové Vsi-Hrušek a z Čech např. z Prahy-Bubenče (*Stuchlík – Stuchlíková 1996*, 112; *Jira 1923*, 22–36).

Oproti uvedeným typům ozdob jsou ve větší míře v nálezech zastoupeny kostěné nástroje (kostěné parohové hroty, šídla). Za pozornost opět stojí nálezy hrotů z štípaných kančích klů, které pocházejí ze všech třech sledovaných oblastí (např. Nimstedt (Kr. Sangerhausen), Nohra (Kr. Nordhausen), Praha-Bubeneč, Ledce (okr. Brno-venkov), Mafefy (okr. Vyškov): *Hoffmann 1971; Schmidt-Thielbeer 1955; Jira 1923; Stuchlík – Stuchlíková 1996*). Na pohřebišti v Pavlově byly nalezeny štípané kančí kly společně s parohovým nástrojem a sílexovou šípkou (*Peška 2009*, 199).

V celkovém srovnání, i přes větší tvarovou rozrůznost ozdob, vykazuje počet nálezů nástrojů oproti ozdobám v PUK či nejstarší UNK vyšší zastoupení než v období KZP.

3.7.3 Nálezy z kamene

Předměty z kamene tvoří nezanedbatelnou skupinu nálezů v hrobech kultury zvoncovitých pohárů. Svým určením představují spíše předměty praktic-

kého užití, jejich přítomnost v hrobech tak bývá interpretována především v symbolické rovině. K celoevropsky rozšířeným nálezům v hrobech této kultury patří nátepní destičky, a hroty šípů. V pohřební výbavě též nalézáme pazourkové dýky a broušené či kamenné nástroje. Zvláštní druh nástroje představují brousky.

Nátepním destičkám, vzhledem k jejich nadregionálnímu rozšíření, byla opakovaně věnována pozornost (např. *Sangmeister 1964; 1974; Heyd 2000*, 283–286; *Turek 2004; Fokkens – Achterkamp – Kuijpers 2008*). V současné době je přijímáno třídění navržené E. Sangmeisterem, pro středoevropský prostor doplněné J. Turkem (*Sangmeister 1974; Turek 2004*). Na základě tvaru, proporcí vyklenutí a vrtání bylo vyčleněno sedm základních typů nátepních destiček (A–G), které byly doplněny o tři podtypy odlišené zaoblením kratších stran (typy B, D, G). Stanovení těchto typů bylo provedeno na základě analýzy téměř dvou desítek popisných znaků (cf. *Sangmeister 1974*) a výslednou charakteristiku lze shrnout do několika obecnějších vlastností. Typy A a C se čtyřmi otvory, na profilu výrazně vyklenuté, vzájemně se odlišující výrazným prohnutím delších stran (typ A). Typ B, D, E se čtyřmi otvory jsou mírně prohlé na profilu (B) nebo na profilu rovné (D, E). Index velikosti a prohnutí delších stran odlišuje větší destičky s rovnými stranami (D) od nátepních destiček typu E. Typy destiček F a G jsou ploché a opatřené dvěma otvory a destička typu G má rovné delší strany (*Sangmeister 1974*, cf. *Heyd 2000*, 285).

Srovnáním výskytu jednotlivých typů nátepních destiček bylo ukázáno, že v širším středoevropském prostoru nelze vyčlenit přirozený region, který by vykazoval přímou vazbu na některý z uvedených typů. Zároveň ale je patrná tendence, že širší a čtyřmi otvory opatřené typy destičky (A–D) mají výrazně vyšší zastoupení ve východních oblastech středoevropského prostoru; zatímco úzké a dvěma otvory opatřené nátepní destičky (F, G) se vyskytují častěji v západnější části. Typologii nátepních destiček bývá přisuzován chronologický význam; širší destičky se čtyřmi otvory jsou považovány za starší než typy se dvěma otvory (*Sangmeister 1964*, 109–111). Argumentačně je toto chronologické určení založeno na absenci nátepních destiček v hrobech společně s celoplošně zdobenými poháry (AOO) a na přítomnosti destiček s dvěma otvory v souborech s průvodní keramikou kultury zvoncovitých pohárů a chronologicky následných kulturách (*Turek 2006*, 354–356). Chronologická následnost či současnost destiček se čtyřmi otvory však není zcela jednoznačná.

Na sledovaném území se v hrobech KZP vyskytují nátepní destičky všech uvedených typů s vysokým zastoupením širokých destiček se čtyřmi otvory, včetně destiček s výzdobou (např. Wurzen-Dehnitz, Bílina (okr. Teplice): *Weber 1967; Turek 2004*, 217). Za určité varianty lze považovat destičky opatřené odlišným, i lichým počtem otvorů nebo otvory nedovrtanými (výzdoba?) (Stehelčevy (okr. Kladno): dva otvory a čtyři nedovrtané, Svobodné Dvory (okr. Hradec Králové): čtyři otvory a šest nedovrtaných, Předmostí (okr. Přerov): šest otvorů, Mühlhausen (Kr. Unstrut-Hainich): tři otvory: *Hájek 1957; 1961; 1966; Behrens 1973*, 154).

Nálezy nátepních destiček v období nejstarší UNK či PUK vykazují vyšší tvarovou jednotnost. Kromě nátepní destičky se čtyřmi otvory z Jířkovic (okr. Brno-venkov) jsou doložené pouze nátepní destičky se dvěma otvory. Tento typ nátepních destiček je znám ve všech třech sledovaných regionech, jejich přiřazení k nejstarší UNK na středoněmeckém území je však problematické. Zde z tohoto období jsou známé především nálezy nátepních destiček, které nepocházejí z uzavřených náleзовých celků a ojedinělé nálezy tak mohou být, díky typologické shodě, též řazeny mezi nálezy KZP (Morava: Marefy (okr. Vyškov), Rybníky (okr. Znojmo), Moravská Nová Ves-Hrušky (okr. Břeclav): *Stuchlík – Stuchlíková 1996*, 105; Čechy: Praha-Bubeneč, Velký Borek (okr. Mělník), Praha-Běchovice: *Jira 1923; Moucha 1978a; Vencl 1970*; střední Německo: *Zich 1996*, 245).

K nejhojněji zastoupeným kamenným artefaktům v hrobech konce eneolitu a počátku doby bronzové patří silicitové šipky. Tyto šipky mají trojúhelníkový tvar s oboustrannou plošnou retuší. Délka těchto šipek se obvykle pohybuje v rozmezí 10–40mm, maximální šířka od 7 do 40mm, v extrému s délkou až 70mm. Tvarově lze šipky odlišovat dle provedení baze; vyskytují se šipky s rovnou základnou, obloukovitě někdy až lichoběžníkovitě pokleslou základnou i šipky s menším řapem. Výskyt těchto druhů šipek je možné s různou intenzitou sledovat v průběhu celého eneolitu, reprezentativnost prostorových analýz výskytu šipek je značně podhodnocena (cf. např. *de Capitani 2002; Włodarczak 2006*, 27–30; *Peška 2009*, 183–198).

Rozšíření těchto šipek v hrobech zvoncovitých pohárů pokrývá, obdobně jako v následujícím období, všechny tři sledované regiony. Na základě J. Peškou provedeného vyhodnocení metrických vlastností se tvary i velikosti šipek přibližně shodují, přičemž šipky KZP mají odlišitelnou tendenci k větším exemplářům. Tato srovnání jsou

však limitována rozdílnými počty analyzovaných předmětů (*Peška 2009*, 185–198).

Mezi důležité nálezy štípané industrie závěru eneolitu patří silicitové dýky, respektive plošně retušované hroty. V časovém horizontu KZP se výskyt těchto dýk koncentruje výhradně v oblastech na severovýchod od oikumeny KZP (jižní Švédsko, Dánsko, Šlesvicko-Holštýnsko, Meklenbursko a SV kontaktní zóna KZP). Pro oblast střední Evropy lze využít typologické třídění nálezů, které pro severskou oblast naposledy upravil H. Kühn (*Kühn 1979; Agthe 1989*; cf. *Šebela 1998*). S ohledem na třídění nálezů vydělme skupinu plošně retušovaných dýk na čepeli od ostatních, většinou zastoupených typů dýk s oboustrannou retuší (skupiny I–VI dle Küna).

Na zájmovém území lze v hrobech KZP sledovat pouze několik nálezů, které je možné do této skupiny zařadit. Tyto nálezy se od běžných úštěpů či čepelí nalézáných v hrobech odlišují plošnou retuší. Jde o plošně retušované dýky na sílexové čepeli, případně kompozitní nástroje, čímž se odlišují od mladších typů dýk.

Z hrobů KZP na území středního Německa pocházejí dva nálezy těchto dýk, které lze díky doprovodné keramice zařadit do této kultury (Kötzschen (Kr. Merseburg), Warmsdorf (Kr. Straßfurt): *Agthe 1989*). Třetí nález plošně retušované dýky z Daleny (Saalkreis), byl v hrobě nalezen bez dalších doprovodných artefaktů a ke KZP je přiřazen především s ohledem na orientaci a uložení pohřbu ve schránce z kamenných desek (*Müller 1983*). Nález vykazuje podobnosti s dýkou ze Šlapanic (okr. Brno-venkov), J. Ondráčkem řazenou do PUK, která byla v hrobě 6 též objevena samostatně (*Ondráček 1967*, obr. 21:4). Datování zvláštního tvaru dýky z Daleny do KZP je problematické a bezpochyby může pokrývat širší časový horizont přechodu KZP a UNK.

Z území Moravy pocházejí dva nálezy kompozitních hrotů/zbraní z Maref (okr. Vyškov, hrob 21a 42) (*Kalousek 1956; Škrdla – Šebela 1997*). K tomuto typu silicitové zbraně mohla též patřit část kamenného hrotu nalezeného na pohřebišti v Brandýsku (okr. Slaný, hrob 19) (*Kytlicová 1960*, 444).

Nálezy silicitových dýk v starším období UNK představují samostatný horizont výskytu určitého druhu nálezů. Na Moravě se nejčastěji vyskytují v kontextu PUK a jsou slabě zastoupeny ve vlastní UNK (*Šebela 1998*, 215–217). Nejčastěji se na sledovaném území nálezy pazourkových dýk objevují ve středním Německu. Z tohoto regionu pochází více než 340 nálezů, ve většině případů však bez bližších náleзовých okolností. Zastoupeny jsou

všechny Kühnem vymezené tvarové typy, nejčtenější je typ I bez vydělené rukojeti. K nálezům, které lze na základě keramiky datovat do UNK, patří díky této skupiny a chronologicky spadají do počátečního období typologického vývoje UNK. Datovatelné hrobové celky pocházejí z Nohra (Kr. Nordhausen), Seebach (Kr. Mühlhausen), Eischleben (Kr. Arnstadt), Harsleben (Kr. Halberstadt), Rottleben (Kr. Artern) a Magdeburgu a s určitou výhradou k uzavřenosti nálezového celku též z Wahlitz (Kr. Burg). K nálezům dýk v kontextu vyspělé UNK lze také přičíst nálezy z Neubrandslieben (Kr. Oschersleben) a Kemmlitz (Kr. Oschatz). Dosud nebyl nalezen hrobový celek, který by umožňoval chronologické propojení výskytu typů silicitových dýk na základě severské chronologie a vnitřního vývoje UNK (*Agthe 1989*, 38–45, 49).

V Čechách jsou v literatuře uváděny tři nálezy pazourkových dýk (všechny typ I), které jsou řazeny k nejstaršímu vývoji UNK: Praha-Bubeneč, Praha-Běchovice a Sokoleč (okr. Nymburk) (*Jíra 1923*, 14; *Vencl 1970*, 140; *Hájek 1960*, 58). Pouze nález v Praze-Bubenči obsahoval keramiku umožňující typologické vyhodnocení.

Na Moravě uvádí L. Šebela celkem 27 pazourkových dýk, z nichž 22 exemplářů náleží typu I, zbývající typu III a IV. Na základě společného nálezového kontextu lze chronologicky zařadit osm dýk do PUK (Božice (okr. Znojmo), Moravská Nová Ves-Hrušky (okr. Břeclav), Pavlov (okr. Břeclav), Otnice (okr. Vyškov), Rybníky (okr. Znojmo), Šlapanice (okr. Brno-venkov) a Vyškov: *Šebela 1998*, 213–217). Ostatní nálezy jsou uváděny bez dalšího nálezového kontextu a jejich chronologické řazení je provedeno na základě typologie severských silicitových dýk.

K nálezům s nadčasovým výskytem patří brousky na úpravu ratišť šípů. Tento nepříliš často se vyskytující druh kamenných nástrojů lze najít na rozsáhlém území a časově pokrývá období od eneolitu až po starší dobu bronzovou (*Vencl 1964*, 31). Brousky se na sledovaném území vyskytují především v hrobech KZP (např. Stedten (Kr. Eischleben), Löbnitz (Kr. Delitzsch), Svobodné Dvory (okr. Hradec Králové), Šlapanice (Brno-venkov): *Matthias 1964*; *Moucha 1978*, 307; *Dvořák – Hájek 1990*, Taf. 23). Z prostředí PUK jsou dosud známy nálezy z Hrušovan u Brna, Syrovic (okr. Brno-venkov) a Moravské Nové vsi-Hrušek (okr. Břeclav) (*Stuchlík 1996*, 105).

Mezi kamenné nástroje nacházené v hrobech patří i nálezy broušených nástrojů či v různé míře upravených kamenů. Tyto nástroje pravděpodobně nepatří do obvyklé hrobové výbavy a jejich přítomnost bývá interpretována jako indikátor hrobů

řemeslníků (cf. *Müller 1987*; *Moucha 1989*; *Bátora 2002*; *Turek 2003*). V hrobech se vyskytují též poškozené nebo částečně upravené broušené nástroje, sekyrky, druhotně užívané jako kovadlinky či kladívka (např. Brandýsek (okr. Kladno), Stehelčevy (okr. Kladno), Holešov (okr. Kroměříž), Předmostí u Přerova, Lhánice (okr. Třebíč), Großkayna (Kr. Merseburg), Eulau (Kr. Naumburg): *Turek 2003*; *Moucha 2005*; *Müller 1987*).

Zajímavý hrobový přídatek, který při výzkumu může uniknout pozornosti, představují větší kamenné oblázky. Oblázky jsou v hrobech KZP známy na Moravě a v Čechách, jejich přítomnost však nelze vyloučit i v jiných oblastech (např. Lochenice (okr. Hradec Králové), Jezeřany-Maršovice (okr. Znojmo), Lhánice (okr. Třebíč), Brno-Řečkovice, Veselí nad Moravou (okr. Hodonín): *Buchvaldek 1990*, 48; *Langová – Rakovský 1981*, 21; *Hájek 1951*; *Staňa 1960*). Oblázky byly zjištěny i na pohřebištích z počátku UNK či PUK v Čechách a na Moravě (Pátek (okr. Nymburk), Moravská Nová Ves-Hrušky (okr. Břeclav), Bedřichovice (okr. Brno-venkov), Šardičky (okr. Vyškov), Velké Hostěradky (okr. Břeclav), Pavlov (okr. Břeclav): *Hellich 1921*, 216; *Stuchlík – Stuchlíková 1996*, 106; *Peška 2009*, 198f). Přídatky oblázků jsou známy i z jiných období (např. *Pleinerová 1978*, 369).

Dosud výjimečný nález představuje kamenný kadlub pro odlévání dýček KZP pocházející z hrobu z Luděřova (okr. Olomouc) (*Dvořák 1993*, 230).

3.8 Keramické nálezy

Na sledovaném území představuje keramický materiál nejhojněji zastoupenou položku v inventáři hrobů. Prakticky od prvního zájmu o interpretaci procesů doprovázejících konec eneolitu a počátek doby bronzové bylo věnováno maximální úsilí klasifikaci keramického materiálu a toto snažení vyústilo do detailních souhrnných a analytických prací na rozsáhlých územích. V tomto ohledu se klasifikaci a analýze keramického materiálu na sledovaném území věnují práce publikované v nedávných letech. Je vhodné podotknout, že vzhledem k rozsahu těmito pracemi podchyceného materiálu, nelze důvodně předpokládat, že objem dosud nepublikovaného materiálu může výraznější měrou ovlivnit dosažené výsledky. Relativnost platnosti tohoto tvrzení však ukazuje nový výzkum v Hošticích u Vyškova, který je se svými 155 hroby řádově srovnatelný se souhrnným počtem hrobů obsažených na větších pohřebištích na Moravě (cf. např. *Dvořák 1993*, 226; *Turek 2006*, 340).

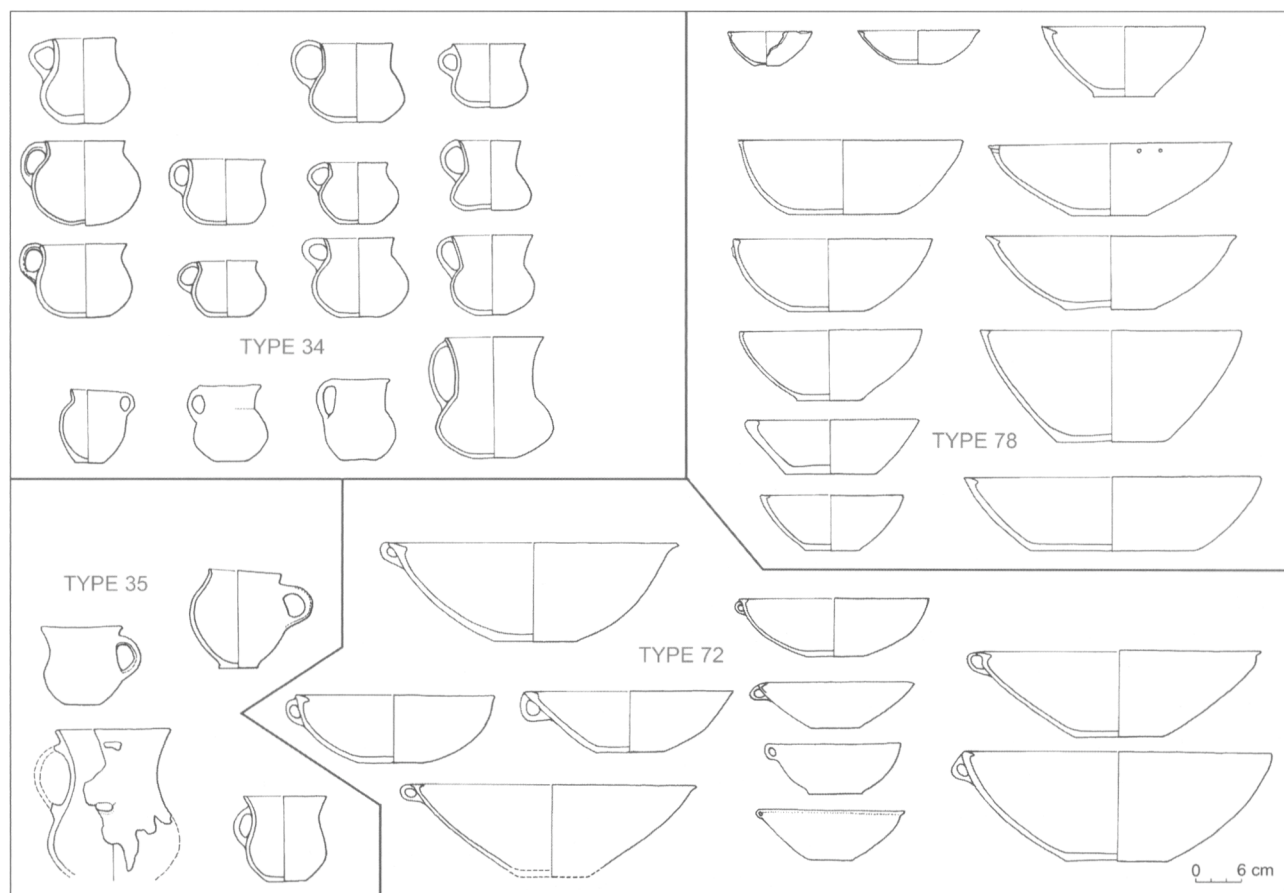
Podrobná soupisná a přehledná práce M. Besse sleduje pro období KZP distribuci jednotlivých tvarů a výzdobných prvků keramického inventáře na teritoriu značné části Evropy, včetně sledovaného území (Besse 2003). Nálezy UNK v německy mluvících oblastech a v Polsku shromáždil a analyzoval B. Zich, v Čechách poté M. Bartelheim (Zich 1996; Bartelheim 1998). Problematiku PUK na Moravě naposledy detailně analyzoval, na základě rozboru pohřebiště v Pavlově, J. Peška (Peška 2009). Bylo by patrně nadnesené považovat tato zpracování za zcela vyčerpávající, pro účely této práce se lze ale domnívat, že formulované závěry podávají reálný obraz analyzovaného materiálu. Dosažené závěry je možné sumarizovat následujícími odstavci.

Při třídění keramického materiálu KZP, které navrhla M. Besse, vycházela z nálezů řazených této kultuře na širokém evropském území, sahajícím od Francie po východní hranici výskytu. Nálezy roztřídila do 83 keramických typů a charakteristických znaků. Při vymezení jednotlivých typů bylo nezbytné arbitrárně vymežit skupiny nálezů, mezi kterými lze sledovat plynulé přechody tvarů. Tento krok byl nezbytný především u džbánek a mis, jak ukazuje obr. 67. Pro srovnání poté sledovala počty výskytu jednotlivých typů v regionech. Na základě jejich četností oddělila tvary a výzdobné prvky

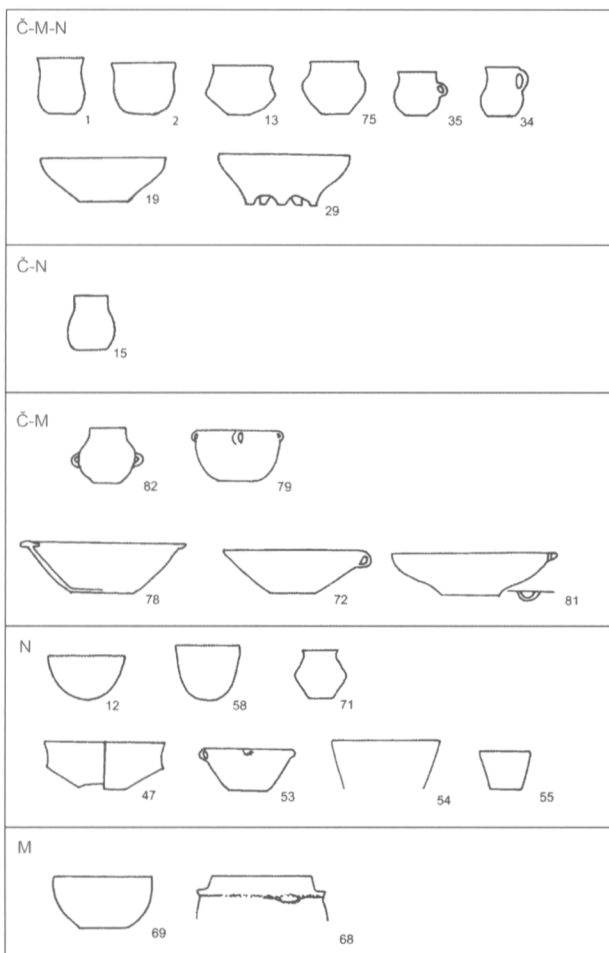
nadregionální váhy a typy málo nebo ojediněle se vyskytující. Srovnání jednotlivých typů keramiky, s výjimkou zdobených pohárů, zobrazuje též na sledovaných regionech středního Německa, Čech a Moravy (Besse 2003, 90–122).

Z výsledků provedeného nadregionálního srovnání je možné vyčlenit keramické typy, které se vyskytují ve všech třech regionech (typ 1, 2, 13, 75, 35, 34, 19 a 29), typy nalézané pouze v Čechách a ve středním Německu (typ 15) a konečně typy společné pro Čechy a Moravu (typ 82, 79, 78, 72 a 81). Zároveň bylo možné definovat typy keramiky, které se sice někdy v jednotlivých případech vyskytují ve středním Německu (typ 12, 58, 71, 47, 53, 54 a 55) nebo na Moravě (typ 69, 68) (obr. 68). Na území Čech v takto koncipovaném srovnání nejsou známy typy keramiky, které by se nevyskytovaly buď v středním Německu, nebo na Moravě.

V početním srovnání se ukazuje, že nezdobený pohár (typ 1) má přibližně srovnatelné zastoupení ve všech regionech, zatímco nízký široký pohár (typ 2) má vyšší zastoupení v Německu. Početní zastoupení širokého profilovaného poháru (typ 13) je přibližně shodné ve všech regionech. Pro džbánky/konvice průvodní keramiky společně s poháry s uchem (ucho nevybíhá z okraje) (typ 35) je zastoupení v Čechách a na Moravě vůči



Obr. 67: Tvarová tolerance vybraných keramických typů ZP podle Besse 2003.



Obr. 68: Přehledná tabulka typů keramiky dle regionů. Č – Čechy; M – Morava; N – střední Německo. (Podle *Besse 2003*; čísla udávají označení typů).

středoněmeckému regionu přibližně srovnatelné. Pro džbánky/konvice průvodní keramiky, včetně vyšších džbánů s uchem vybíhajícím z okraje nádob (typ 34), je zastoupení na Moravě vyšší než v Čechách a zde vyšší než ve středním Německu. Obdobný výsledek platí pro mísy s rovným okrajem (typ 19); srovnatelný je taktéž výskyt mis na nožce (typ 29).

Zajímavý je výskyt poháru/džbánu s vysoko posazenou výdutí a zúženým hrdlem (typ 15), v Čechách reprezentovaný například nálezy z Brandyška (okr. Kladno), který má podobné nepočtené analogie ve středním Německu a západnějších oblastech (cf. *Kytlicová 1960*, obr. 7:2; 10:1). K nálezům vyskytujícím se pouze v Čechách a na Moravě patří amforovitě tvary (typ 82), s hojnějším výskytem na Moravě. Obdobně to platí pro mísy. Jedná se o mísy s T-rozšířeným okrajem (typ 78), vertikálním uchem (typ 72) či o mísy s horizontálním jazykovitým výběžkem (též s otvory) (typ 81).

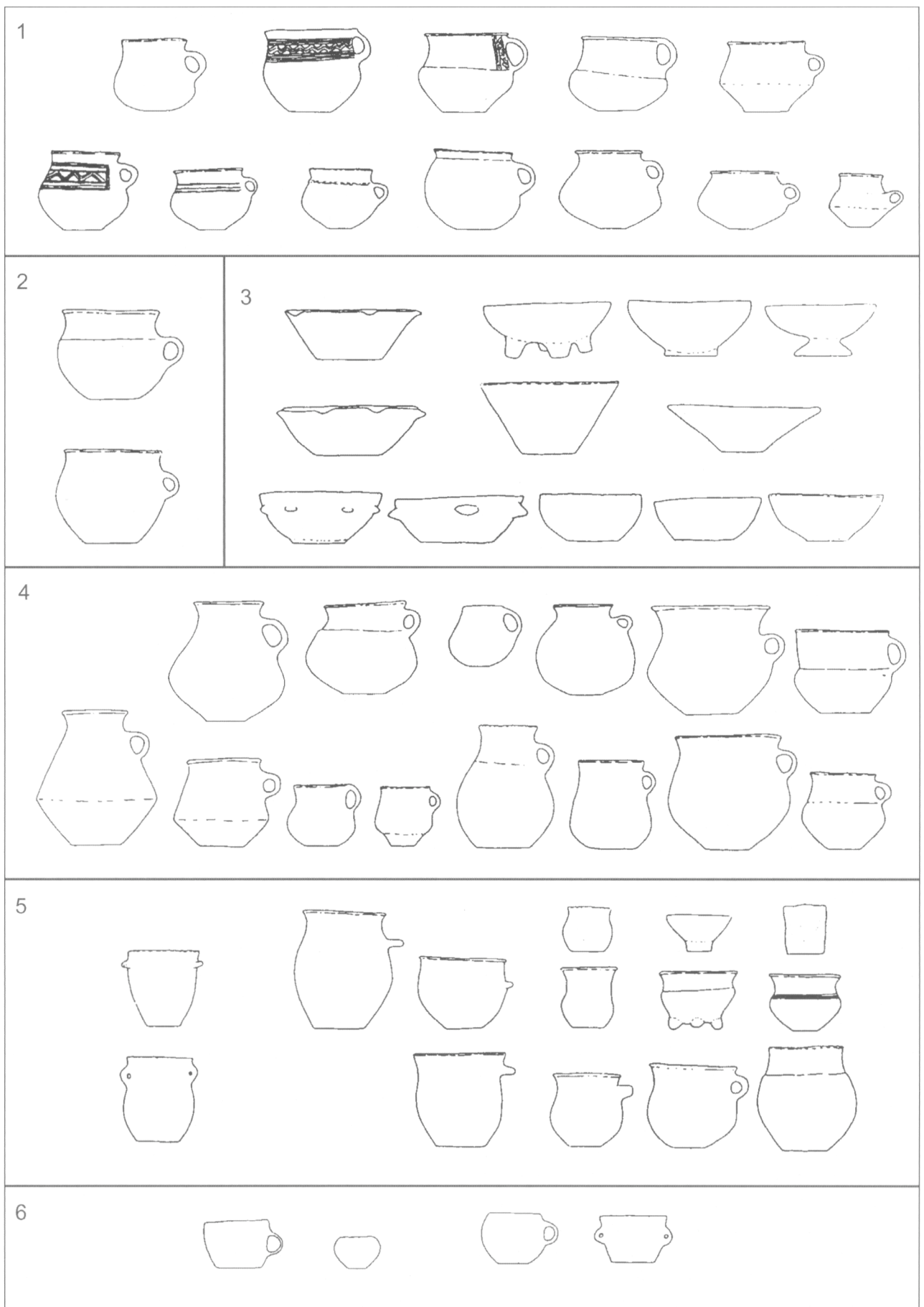
Na sledovaném regionu na rozdíl od uvedených početně výrazně zastoupených typů lze pro území

středního Německa ukázat výhradně se vyskytující mísky či pohárky s kulovitým dnem (typ 12, 58), bikónický pohár (typ 71); kónické mísy a mísky též s jedním uchem a pupky či páskou pod okrajem (typ 54, 55, 53). Pro Moravu je uváděn výhradní výskyt nálezů především hlubokých mis s rovným okrajem (typ 69).

Uvedené hrubé třídění se pohybuje na samé hranici výpovědi keramických tvarů. Zároveň mu však oproti jemnějšímu typologickému třídění, které navrhl např. A. Stocký, nelze upřít univerzálnost použití při zachování základních, obecně dříve formulovaných poznatků. Z využitého třídění vyplývá nejenom úzká provázanost českého a moravského prostředí doložená především výskytem mis s T-okrajem, amfor a hojného zastoupení průvodní keramiky, ale též i vzájemná spojitost všech tří regionů, byť se v množství zastoupení jednotlivých typů regiony odlišují. Ze srovnání též vyplývá nárůst bohatosti zastoupení keramiky v hrobech směrem od středního Německa na Moravu a tím i provázanost českého regionu s moravským. Zajímavá je na průvodní keramice prokázána spojitost mezi českým a německým regionem, která byla dříve spatřována především v analogiích zvoncovitých pohárů (cf. např. *Neumann 1929*; *Behrens 1973*; *Turek 1995*).

Při třídění UNK využili M. Bartelheim a B. Zich korespondenční analýzu (*Zich 1996*; *Bartelheim 1998*). B. Zich dospěl k pětistupňovému třídění německého a polského materiálu, M. Bartelheim ke třem stupňům dělení českého materiálu. Uvedené periodizace odpovídají některým dříve vysloveným názorům na vývoj UNK. Zůstává dozajista otázkou cíleného výzkumu UNK, do jaké míry jsou tato schémata třídění materiálu závislá na množství milodarů v hrobech, které je pro UNK na německém prostoru nižší. Druhou z možných variant technického rázu, které mohou při takovémto třídění materiálu ovlivňovat výsledek, představuje odlišné vymezení jednotlivých typů. I tyto a další možné otázky by bylo vhodné při aplikaci výsledků těchto analýz v rámci celé chronologie UNK řešit. Na druhou stranu si však schémata vývoje jednotlivých keramických typů u obou výsledků odpovídají a jsou i v souladu s předpokládanými změnami v tektonice keramiky UNK.

Pro zpracování materiálu jsou nejdůležitější závěry, ke kterým oba autoři dospěli ohledně počátků UNK. Pro harzskou skupinu UNK (1. stupeň) B. Zich předpokládal částečnou souběžnost a doložil těsné vazby s předcházející KZP. Souvislosti s KŠK hledal především v aplikaci výzdoby šňůrou (*Zich 1996*, 340–343). Obdobně i M. Bartelheim zmínil odvoditelnost keramických tvarů



Obr. 69: Nejstarší tvary keramiky UNK, stf. Německo. 1 – hrnky; 2 – hrnce; 3 – misky; 4 – džbánky a džbány; 5 – pohárovité tvary; 6 – ostatní (podle Zich 1996).

z KZP (*Barteleim 1998*, 119–125, 181; též *Moucha 1974*); pro prostředí PUK k podobným závěrům dospěl i J. Peška (*Peška 2009*; též *Ondráček 1967*, 426–428). Provedeme-li srovnání keramických typů, které autoři využili pro popis nejstarší UNK, zjišťujeme poměrně jednoduché třídění keramického materiálu pro PUK, relativně malý počet typů (s ohledem na širší časové období 1. stupně dle Bartelheima) v Čechách a patrné typové rozrůznění keramiky u středoněmeckých nálezů. Široké spektrum vzájemně odlišitelných a nezapustitelných tvarů je patrné především u džbánů s džbánky a pohárovitých tvarů (cf. *obr. 69*).

Provedeme-li srovnání výskytu keramických typů v jednotlivých regionech, zjišťujeme, vzhledem k toleranci použité metody třídění, určité podobnosti. Při srovnání PUK a středoněmecké UNK se ve středoněmeckém prostoru výrazně více vyskytují keramické tvary odvozené od pohárů. Na Moravě uváděné hmoždířovité poháry tvoří sice terminologicky podobnou, ale tvarově zcela odlišnou skupinu (cf. *Ondráček 1967*, 405f). Obdobně se výskyt amfor, respektive od amfor odvozených bezuchých amfor PUK váže pouze na český a moravský prostor (cf. *Moucha 1963*, 25; *Ondráček 1967*, 399–402).

Tato zjištění odpovídají známým tendencím v KZP na sledovaném území. Je to především výrazné zastoupení pohárů a pohárovitých tvarů oproti ostatní keramice v hrobech KZP ve středním Německu nebo absence amfor a amforovitých tvarů v tomto regionu. Svou váhu má i výskyt mís s rovným, neprofilovaným okrajem, ale i mís na nožce, které ve všech regionech přetrvávají. Naopak na území s výskytem mís s T-okrajem či odsazeným či profilovaným okrajem v KZP, jsou v následném období doloženy především mísy s profilovaným okrajem (cf. *obr. 69*; *Ondráček 1967*; 403–405).

Uvedené vztahy byly ve většině prací analyzovány především s důrazem na působení jihovýchodních vlivů (cf. např. *Moucha 1978a*). Na druhou stranu však vazba na místní prostředí KZP, kterou například doložili výše uvedení autoři, poukazuje spíše na relativně autochtonní vývoj nejstarší UNK či PUK z kultury zvoncovitých pohárů. Zároveň platí, že regionální odlišnosti keramické výbavy našly odraz i v keramice následujícího období. Z těchto důvodů je značně nejisté hovořit o jihovýchodních vlivech jako o jediném iniciátoru této změny.

Proces změny v keramickém inventáři probíhal v každém regionu s rozdílnou intenzitou, jak může naznačovat i rozrůznění jednotlivých keramických typů, a to od obtížně klasifikovatelných, vzájemně se prolínajících keramických typů prů-

vodní keramiky KZP po vzájemně lépe klasifikovatelné typy následné únětické keramiky (UNK). Tento postupný proces, který se nejvíce prokázal v moravském prostoru a jehož intenzita poté umožnila též samostatné vydělení PUK, směřoval ve všech třech regionech konvergentním způsobem k vyspělé únětické kultuře (UNK).

Zjištěné analogie a vztahy v ryté a plastické výzdobě na keramice PUK a ZP v Čechách a na Moravě lze sice považovat z pohledu použitého postupu třídění za příliš detailní a okrajové, avšak velmi dobře dokreslují uvedenou situaci (cf. např. *Moucha 1963*; *Ondráček 1967*, 406–415; *Matoušek 1982*, 46; *Besse 2003*, 106).

3.9 Diskuse

Uvedený přehled jednotlivých položek inventáře KZP a nejstarších únětických nálezů, respektive PUK ve třech relativně prostorově odlehklých regionech vykazuje určité tendence. Jednotlivé společné i rozdílné prvky dobře zapadají do rámcové představy o společných styčných bodech KZP a UNK, jak byly v české literatuře opakovaně zmiňované a nejdetailněji propracované L. Hájkem a V. Mouchou (cf. např. *Stocký 1926a*; *1927*; *Hájek 1957*; *1960*; *Moucha 1978a*). Předložené srovnání založené na velmi hrubém třídění archeologických nálezů v hrobech je opřeno o představu artefaktu jako prvku komunikace, který proto, aby mohl plnit svou funkci uvnitř společnosti, musí být členům této společnosti dostatečně srozumitelný. V tomto ohledu má detailní archeologická klasifikace své opodstatnění především v případě srovnávání uvnitř jedné lokality či mikroregionu. Pro postihnutí nadregionálního vývoje však detailní klasifikace ztrácí svou sílu výpovědi především z důvodu nemožnosti přiřazení významu jednotlivých hodnocených položek z pohledu dnešních hodnotových měřítek. Tato skutečnost pak do značné míry diskvalifikuje i hodnocení jednotlivých přímých analogií keramických tvarů. Zde je zajímavá diskuse J. Pešky o jednotlivých názorech na vývoj v Pomoraví a přilehlých jižních oblastech na konci eneolitu, která i přes množství vyslovených názorů na relativní synchronizaci a váhu jednotlivých chronologicko-typologických znaků, nevytváří jednotnou koncepci umožňující vzájemné vyhodnocení (*Peška 2009*, 231–242). Na druhou stranu je nezbytné upozornit i na prameny odlišného charakteru (sídlíštní: Karpatská kotlina; hrobové: ostatní území) a nerovnoměrnou rychlost typologických změn na materiálu, které se uvedené diskuse nezanedbatelnou měrou účastní.

Jako východisko pro srovnávání je nezbytné analyzovat i chronologické postavení KŠK vůči nejstarším únětickým nálezům. Tato otázka, která zčásti nalézá své opodstatnění v úvahách o současnosti pohárových kultur v Porýní, představuje na sledovaném území z hlediska argumentace spíše problém, který vyplývá z historie bádání.

Souběžnost pohárových kultur v Porýní je zvláště pro mladší období postavena téměř výhradně na radiokarbonovém datování, jehož síla výpovědi k tomuto problému bude řešena v následující kapitole. Přímé doklady pro kontakt KŠK s následnými po-pohárovými kulturami nejsou příliš přesvědčivé. R. Wiermann například pro Adlerbergskou skupinu uvádí jako spojovací prvek s KŠK nálezy měděných sekeromlatů, které s analogiemi fasetových sekeromlatů mají vytvářet doklady o shodné společenské struktuře s původem v kultuře KŠK (Wiermann 2004, 92–94). Obdobně na rozdíl od starších názorů nedoložilo revizní vyhodnocení nálezové situace na pohřebišti Nohra (Kr. Nordhausen) v Durynsku současnost KŠK, KZP a UNK (cf. Müller – Siebrecht 1985, 231; Athé 1989, 66–69). B. Zich pro doklady současnosti KŠK a UNK využívá především argumentaci H. Behrense, založenou na několika nálezových celcích se společným výskytem keramiky, z nichž některé tvary se ne zcela bez výhrad blíží UNK. (Zich 1996, 340–342; cf. Behrens 1971). Jedná se o poměrně typově nevyhraněné druhy nádob, které též nevyklučují příslušnost ke KŠK a ve výsledku tak argumentace spočívá především na výskytu výzdoby otiskem šňůry na několika nádobách (cf. Behrens 1971). Alternativou nepřilíš důvodného hledání původu této výzdoby v KŠK může být například odkaz na jeho časté využití v průběhu počátků UNK např. v marszowické skupině či v obecných rysech v nálezech východně od Odry se silnou tradicí této výzdobné techniky.

Z poněkud jiného základu vychází argumentace o chronologickém postavení KŠK využitá při diskusi o vzniku UNK I. Pleinerovou a J. Ondráčkem, která za jeden z významných faktorů považuje též převzetí některých tvarů z KŠK. I. Pleinerová, vedle odkazu na úvahy J. Ondráčka, opřela své úvahy o synchronizaci nejstarší UNK (1b) o analogie a synchronizaci s marszowickou keramikou a rovněž o nálezy perlet'ových kroužků v hrobě z Blšan u Loun, u kterých ale též připouští analogie nejen u KŠK ale i v hrobě KZP v Mostě (Pleinerová 1966, 2). Argumentace J. Ondráčka pro současnost či dotyk PUK a moravské KŠK, která ve shodných rysech přetrvává i v současných pracích (cf. Peška 2009, 261–263), spočívá především v hledání analogií okrajově zastoupených tvarů

v keramice PUK a dobově přijímané synchronizaci těchto kultur (Ondráček 1965; 1967, 428; Křivánek – Ondráček – Stloukal 1972, 518).

V 60. letech byla synchronizace a především delší datování moravské KŠK založena především na výskytu džbánů ve III. lokální skupině této kultury. Protože však kultura Makó-Kosihiy Čaka, kromě nálezů na Slovensku, žádné džbány nezná, byly nálezy džbánů moravské KŠK, i díky tehdejší nedostatečným znalostem kulturního vývoje na maďarském území, synchronizovány až s nástupem nagyrévske kultury, která měla na maďarském území vznikat za podílu skupiny KZP-Czepel (Ondráček 1965; např. Tasić 1984). Z pohledu badatelů prokázané společné prvky vzniku UNK a počátku nagyrévske kultury si tak vynucovaly představu o současnosti moravské KŠK a PUK (cf. Moucha 1959; Ondráček 1956; 1967). V druhé polovině 60. let však I. Bóna rozpoznal nejprve v maďarském Zadunajsku nálezy, které byly společně s nálezy z jižně položeného Sremu označeny jako kultura či kulturní komplex Somogyvár-Vinkovci (Bóna 1965; Dmitrijević 1982; Tasić 1984). Nárůst nálezového fondu především sídlištního charakteru následně prokázal, že tato kultura, ve které na rozdíl od kultury Makó jsou vyšší džbány zastoupeny, je s kulturou Makó současná (nálezy zdobených mís na nožce aj.), dále však pokračuje a trvá i souběžně s přinejmenším se staršími obdobími kultury nagyrévske (cf. např. Bondár 1995).

Pro moravské území je však důležitá především synchronizace s moravskou lokální KŠK, ve které nálezy džbánů mohou souviset s kulturou Somogyvár-Vinkovci a nikoliv s kulturou nagyrévskou. Toto tvrzení mohou nejlépe podpořit nálezy tzv. misek moravského typu, které jsou doložené jak v kultuře Makó a Somogyvár-Vinkovci, tak i v KZP-Czepel a moravské KŠK (Börzönce, Bodaörs, Budapest 21-Csepel: Kalousek 1947, 198f; Moucha 1959, 93f; Schreiber 1973, 1. káp:10; Kalicz-Schreiber 1984, Taf. 39; Bondár 1995). Argumentace pro současnost, případně dotek moravské KŠK a PUK, tak postrádá v kulturně-chronologických úvahách dříve zdůrazňovanou oporu.

Na úrovni jednotlivých artefaktů spočívala argumentace pro kontakt PUK a moravské KŠK především na výskytu v PUK málo zastoupených hmoždířovitých nádobek, bezuchých amfor se čtyřmi oušky na pohrdlí a silicitových nástrojů (především dýk) (Ondráček 1967, 428).

Problematika silicitových dýk byla již výše samostatně řešena a spojení jejich výskytu s KŠK na Moravě patrně nemá patřičnou váhu. Výskyt amfor též není nezbytné přímo spojovat s KŠK.

Jejich nepřiliš časté nálezy lze též tvarově spojovat s kulturou Somogyvár-Vinkovci, vyjma umístění oušek na pohrdlí (cf. např. Kajárpéc-Pokolfadomb, Rajka-Modrovich puszta: Figler 1994); též s vypnulinami místo oušek na pohrdlí (Vinkovci, stupeň A: Dmitrijević 1982). Hmoždířovité nádoby představují poměrně výrazný keramický typ. Na úzkou provázanost s Karpatskou kotlinou a zároveň též na jejich nálezy v kultuře zvoncovitých pohárů, vedle KŠK, již bylo také poukázáno (Ondráček 1967, 405f; v Čechách např. Hájek 1968, tab. 8:4,8). Průkaznost argumentace pro současnost KŠK a PUK tak zůstává problematická.

Na případný i určitý časový odstup PUK od moravské KŠK by mohlo poukazovat zjištění L. Šebely. Šebela v hrobech moravské KŠK IIIc, která bývá na základě keramické typologie uváděná s PUK jako současná, nenašel žádné doklady štípané industrie vyrobené ze silicítů glacienních sedimentů, což je materiál, využívaný k výrobě pazourkových dýk nacházených v PUK (Šebela 1998, 211).

Při chronologických úvahách o konci eneolitu a počátku doby bronzové je poměrně často řešena problematika spojená s keramikou či skupinou marszowickou. Tato skupina, kladená na počátek vývoje UNK ve Slezku s výskytem v okolí Wroclawi, byla prakticky až do poloviny 70. let minulého století považována za závěrečnou fázi lokálního vývoje KŠK. Teprve na základě prokázaných úzkých podobností mezi nejstarší UNK v Čechách a na Moravě bylo ukázáno, že nejvýraznější zastoupení náplně této skupiny spočívá na analogickém keramickém inventáři s nejstarší UNK či PUK s obsahem domácí složky. Domácí složku představuje nepřiliš časté užití šňůry jako výzdobného prvku na obvykle nezdobených nádobách nebo hmoždířovité nádoby nesoucí rytou výzdobu blízkou oderské KŠK (Machnik 1977, 104–113; cf. Sarnowska 1967).

Otázka vzájemných vztahů marszowické skupiny a vývoje UNK tak spočívá v jejím zasazení do vývoje pozdního eneolitu a počátku doby bronzové v okolí Wroclawi, tj. do jaké míry lze prokázat kontinuitu vývoje KŠK a této skupiny. Tato otázka by zasluhovala novější speciální studii. Na základě dosud publikovaných nálezů KZP z této oblasti (cf. obr. 64) uvedenou otázku nelze vyřešit, jak ostatně ukázalo i vymezení regionů pro zpracování v kapitole 3.3. Prokázání úzké vazby KŠK s touto skupinou by poté neodpovídalo opakovaně prokázané blízké souvislosti mezi KZP a UNK či PUK v Čechách, středním Německu a na Moravě. Přijetí postupného vzniku marszowické skupiny z KŠK, nikoliv dosud pouze uváděné podobnosti

výzdoby na jednom, nadregionálně rozšířeném tvaru hmoždířovitých nádob a použití výzdoby šňůrou, by nutně znamenalo buď nejstarší postavení této skupiny v rámci vzniku UNK vůči ostatním regionům nebo existenci silné kulturní změny a impulsu s centrem v této oblasti, který v relativně krátké době ovlivnil velmi rozlehlá území s výskytem nejstarší únětické keramiky v průběhu osídlení KZP. Další variantou je podobný vývoj této skupiny z mimoslezského vývoje jako cizorodý prvek místního vývoje, který postupně přejal lokální prvky výzdoby (výzdoba šňůrou). Úzký kontakt se severními oblastmi a případnou možností zpětného převzetí výzdobných prvků i do jiných regionů UNK může v tom případě nejlépe doložit rozšíření silicitových dýk na území výskytu nejstarší UNK a PUK.

Výše uvedené úvahy ukazují, že nejsou schopny možnost současnosti či časového dotyku KŠK s PUK vyvrátit, zároveň ale, že vysvětlení uváděných vlivů KŠK na PUK, které jsou v literatuře často zmiňované, může být alternativní a přímé ovlivnění od KŠK tak není nezbytné uvažovat. Tvrzení o rozhodující úloze KZP při vzniku UNK či PUK lze považovat za oprávněné.

Ze srovnání proměny nekeramické materiální náplně KZP a nejstarší UNK a PUK zjišťujeme, kromě výskytu silicitových dýk, proporcionální změnu ve všech sledovaných regionech. Tato změna se projevuje u předmětů, které lze považovat za ozdoby (knoflíky s V-vrtáním, spínadla, jantar, spirálovité záušnice) či osobní předměty jedince (měděné dýčky), které z hrobů v následujícím období mizí. Naopak předměty praktického užití či praktické užití symbolizující (nátepní destičky, silicitové šipky, brousky, kostěné hroty, štípané kančí kly, /oblázky?/) se částečně přetvářejí či určitou dobu v hrobové výbavě přetrvávají.

Proměna keramiky v období KZP a UNK je patrná, v obecných rysech však odvoditelná z keramické náplně KZP. Tvarové vymezení keramických typů je nejpatrnější na Moravě a západním směrem slabne. Zřetelnější vymezení keramických typů by dle kapitoly 3.2. bylo možné korelovat se zdůrazněním funkčních vlastností typů keramiky. Zároveň ve sledovaných regionech dochází k částečnému rozvolnění v úpravě hrobů a ukládání pohřbů, které však popisným srovnáním nelze vyhodnotit (pro určité srovnání např. Matoušek 1987; Kruťová – Turek 2004). Všechny uvedené položky srovnání tak naznačují proměnu obsahové náplně pohřební výbavy – u nekeramické výbavy od pohřební výbavy, která ve vyjádření na úrovni jazyka nadregionálně srozumitelných a významově

vymezených symbolů vyjadřuje vlastnosti pohřbeného, k vyjádření vztahu komunity k pohřbenému; – u keramické výbavy pak posun od funerální keramiky ke keramice profánní. Tuto hypotézu proměny zatím není možné představit na sídlištní keramice především díky nedostatku/absenci sídlištních nálezů, určitou podporou by mohla být například i odlišnost v kvalitě použitého materiálu, vypracování a úpravě povrchu nejstarší UNK a PUK, jako i například nálezy reparované keramiky v hrobech nejstarší UNK (cf. např. Praha-Dolní Počernice, hroby 76, 34, 43, 67; *Hásek 1959*, 9).

3.10 Shrnutí

Možnosti výpovědi a vlastnosti výsledků jsou silně závislé na způsobu práce s archeologickým materiálem. Na základě diskuse o pojetí stylu a typologické analýzy bylo ukázáno, že normativní interpretace stylu vedoucí k definici jednotlivých typů a vymezení kultur či skupin nálezů, jak v prostoru tak i čase, má pro analýzu a popis přechodových období malou sílu výpovědi. Alternativní možností pro popis změn v archeologickém inventáři je například využití pojetí stylu chápaného jako prostředek komunikace mezi členy komunit a společnosti. Tento přístup naopak vyžaduje arbit-

rární vymezení zkoumaného regionu, u kterého lze předpokládat projevy sledovaných položek ve vyhodnotitelné míře.

K podstatným otázkám analýzy přechodu závěru eneolitu a počátku doby bronzové patří diskuse, zda lze s náplní kultury zvoncovitých pohárů, chápanou jako manifestace určité ideologie, pracovat za použití nástrojů běžných analytických postupů.

V práci bylo provedené obsahové srovnání položek archeologického inventáře kultur ZP a nejstarší UNK ve středoněmeckém, českém a moravském regionu. V diskusi nebyly nalezeny důvody, které by vynucovaly přímý podíl KŠK na vzniku UNK či PUK.

Výsledek provedeného srovnání ukázal změnu obsahové náplně pohřební výbavy. U nekeramické výbavy došlo k proměně chápání pohřební výbavy, která se nejprve, ve vyjádření na úrovni jazyka nadregionálně srozumitelných a významově vymezených symbolů, vztahovala k vlastnostem pohřbeného a následně se její význam posunul k vyjádření vztahu komunity k pohřbenému. U keramické výbavy pak sledujeme posun od funerální keramiky ke keramice profánní. Tento proces přechodu probíhal proporcionálně ve všech sledovaných regionech, avšak s různou mírou intenzity a vyústil do vyvinuté UNK.