

Broszko, Monika

**Kafle z Jaroslavia jako zdroj do dziejow badan nad wykonywaniem szesnastowiecznych kafli**

*Archaeologia historica*. 2014, vol. 39, iss. 1, pp. 205-119

ISSN 0231-5823 (print); ISSN 2336-4386 (online)

Stable URL (handle): <https://hdl.handle.net/11222.digilib/130287>

Access Date: 16. 02. 2024

Version: 20220831

Terms of use: Digital Library of the Faculty of Arts, Masaryk University provides access to digitized documents strictly for personal use, unless otherwise specified.

## KAFLE Z JAROSŁAWIA JAKO ŹRÓDŁO DO DZIEJÓW BADAŃ NAD WYKONYWANIEM SZESNASTOWIECZNYCH KAFLI

MONIKA BROSZKO

### *Kachle z Jarosławi jako pramen historického bádání o produkci kachlů 16. století*

**Abstrakt:** Jarosław je jedním z nejstarších měst v jihovýchodním Polsku. Na její rozvoj měla vliv poloha při důležitých obchodních stezkách, rozkvět obchodu i řemesel a taktéž četná privilegia. V 16. století byla jedním z nejbohatších polských měst a stala se také střediskem výroby kachlů. Díky trhům udržovalo město živé styky s jihem i východem, což se odráží také v ornamentice kachlů. Způsoby vlačování hlíny do forem při vytváření komorových kachlů se různily. Zajímavým zjištěním je, že kachle, na nichž se nachází tentýž ornament (byla použita identická forma), nesou jak stopy vlačování hlíny prsty, tak i výrazný otisk textilie. Jde o jednoduchou plátěnou vazbu, otisk, jaký vznikne přitisknutím lněné tkaniny. V jedné dílně se pravděpodobně mohly uplatňovat různé techniky. Proto také kachle ze stejné hlíny, se stejným obsahem příměsí a rovněž s identickou výzdobou nesou stopy různých technik použitých při jejich výrobě.

**Klíčová slova:** komorové kachle – plátěná vazba – otisk textilie – řemeslník – matrice – vlačování prsty.

### *Tiles from Jarosław as a Source of Historical Research into 16th-Century Tile Production*

**Abstract:** Jarosław is one of the oldest towns in south-eastern Poland. It was situated by major trade routes, which contributed to its development, as well as to the blossoming of crafts and numerous privileges. In the 16th century Jarosław counted among the richest towns in Poland, and it was also a centre of tile production. Thanks to markets, the town kept regular contacts with both the East and the West, which was also reflected in tile ornamentation. The manners of pressing clay into moulds when producing chamber tiles varied. An interesting piece of information is that tiles with identical ornaments (from the same mould) bear traces of the clay having been pressed with fingers and they also feature a distinct textile imprint: a plain weave, an imprint created by pressing linen fabric into clay. It probably means that different techniques were employed in a single workshop. Tiles of the same clay, with the same content of admixtures and identical decoration thus exhibit traces of different techniques used in their manufacture.

**Key words:** chamber tiles – plain weave – textile imprint – craftsman – matrix – finger pressing.

### Rys historyczny

Jarosław, miasto leżące w województwie podkarpackim, w południowo-wschodniej części Polski, zaliczany jest do najstarszych ośrodków miejskich na tym terenie (ryc. 1). Założony został zgodnie z prawem średniowiecznym, na planie regularnym, z rynkiem pośrodku. W centralnej części rynku wzniesiono ratusz oraz kościół parafialny (później rozebrany). Najstarsza wzmianka o Jarosławiu pochodzi z 1152 roku, wskazując, że już wtedy był to ośrodek ważny i wart odnotowania (Gottfried 1972, 44; Kiefferling 2011, 8; Kus 1995, 7).

Na podstawie wyników badań archeologicznych i historycznych można przyjąć hipotezę, że pierwsza osada powstała na terenie dzisiejszego Kruhela (na północ od miasta), zaś w fazie drugiej, najprawdopodobniej między XI a 2. połową XIV wieku (Borowiejska-Birkenmajerowa 1955, 10; Kunysz 1971, 4), została przeniesiona. Nie można jednak tego jednoznacznie potwierdzić. Wspomniana osada znajdowała się na wzgórzu św. Mikołaja, gdzie później wzniesiono opactwo benedyktynek (Kunysz 1966, 12). W pobliżu osady już od wczesnego średniowiecza rozwijało się osadnictwo o typie podgrodziowym i targowym (Borowiejska-Birkenmajerowa 1977, 22; Parczewski 1986, 181). Nieustające waśnie, jakie wybuchały na pograniczu polsko-ruskim między władcami polskimi i ruskimi, a sporadycznie też węgierskimi, w znacznym stopniu utrudniały ustanowienie administracji państwowej i rozwój tamtejszych ośrodków miejskich. W czasach sprawowania władzy na tym terenie przez książąt ruskich miasta rządziły się tzw. prawem ruskim (Brozsko 2009, 199).

Na ten okres przypadła także pierwsza inicjatywa lokacyjna, odnosząca się do roku 1323, kiedy to miasto zyskało własny samorząd, pozostając jednak na dotychczasowym miejscu, czyli

dziewięciomorgowym obszarze na wzgórzu św. Mikołaja, gdzie pierwotnie „*miasto i fara były zbudowane*” (Rychlik 1893, 13; Gottfried 1972, 46). Była to prawdopodobnie niewielka osada drewniana o charakterze rzemieślniczo-handlowym (Gottfried 1972, 46). Niestety, zaginięcie pierwszego dokumentu lokacyjnego nie pozwala określić dokładnie treści przyznanych uprawnień. W 1372 roku Władysław Opolczyk został zarządcą Rusi Czerwonej, natomiast w latach 1377–1378 jako namiestnik Ludwika Węgierskiego sprawował rządy w Polsce. W grudniu 1373 roku przebywał w Jarosławiu, a dwa lata później, 7 grudnia 1375 roku, wydał we Lwowie przywilej lokacyjny, nadając miastu Jarosław prawo magdeburskie (Kus 1995, 3). Miejsce nowej lokacji zajmuje obecnie jarosławska Starówka. Powtórne nadanie miastu przez księcia opolskiego rozszerzonych praw miejskich (7 grudnia 1375 roku) dawało temu ośrodkowi nie tylko większe uprawnienia samorządowe i gospodarcze, ale zapewniało również możliwość rozwoju (Gottfried 1972, 46; Kunysz 1961, 23; 1966, 11, 13).



Ryc. 1. Lokalizacja miasta Jarosławia.  
Abb. 1. Lokalisierung der Stadt Jaroslaw.

Spytek, „*dzieńca na Tarnowie i pan na Jarosławiu*”, nadał miastu w latach 1413 i 1431 nowe przywileje (Siarczyński 1826, 21–22). Ustanowiono pierwszą w Polsce ordynację, zatwierdzoną przez króla Kazimierza Jagiellończyka. Obejmowała ona 2 miasta oraz 29 wsi. Już w XV wieku miasto zostało otoczone drewniano-ziemnymi obwarowaniami, miało kościół parafialny pw. Wszystkich Świętych, przy którym działała szkoła parafialna, istniał ponadto ratusz, szpital dla ubogich oraz urządzenia targowe (Kiefferling 2011, 12–13). Dzięki Spytkowi w 1443 roku Jarosław otrzymał ważne prawo handlowe, tzw. prawo składu. W okresie istnienia ordynacji miasto było pustoszone podczas najazdów Tatarów (np. w 1489 roku), Turków i Wołochów. Istotne zasługi do rozwoju Jarosławia położył Jan Tarnowski, kasztelan krakowski i wielki hetman koronny, wyjednując u króla Zygmunta I Starego w 1531 roku przywilej na wolne jarmarki, co spowodowało napływ kupców z zagranicy. Hetman Tarnowski ponadto odbudował i umocnił

miejscowy zamek, wystawił spichlerze i założył zwierzyniec, a popierając handel bydła, unormował jego ceny i zasady sprzedaży mięsa.

W XV i XVI wieku Jarosław stał się miastem bogatym. Rozwijał się handel i rzemiosło (Olszewska 1971, 50). Słynne były jarosławskie jarmarki, na które zjeżdżali kupcy z całej Polski, a także z Niemiec, Włoch, Czech, Węgier, Armenii, Turcji. Podczas targów w mieście pojawiał się wielojęzyczny tłum kupców, mnóstwo zwierząt, ogromne ilości towarów z Europy i Azji. W różnych miejscowościach jarmarki organizowano raz lub dwa razy w roku i trwały one od kilku do kilkunastu dni (Orłowicz 1919, 262; Wagner 1929, 7). W Jarosławiu odbywały się one trzy razy w roku: na Popielec, w święto Wniebowzięcia Najświętszej Marii Panny oraz na św. Andrzeja. Targi trwały około miesiąca. Największy był jarmark sierpniowy, dzięki czemu Jarosław, obok Lwowa i Lublina, szybko stał się jednym z głównych centrów handlowych ówczesnej Polski (Wagner 1929, 7; Kiefferling 2011, 12). Wspomniany rozwój handlu miasto zawdzięczało również położeniu nad spławną wówczas rzeką San (Siarczyński 1826, 144; Kiefferling 2008, 124). Dokumenty z lat 1570, 1625, 1650 i 1713 stwierdzają, że w Jarosławiu działało specjalne towarzystwo zajmujące się handlem wodnym, budujące szkuty i galary. Sanem spławiano do Gdańska między innymi zboże, klepki i wina węgierskie. Handel wodny przynosił miastu ogromne zyski. Nic więc dziwnego, że na wielkich jarmarkach jarosławskich obok kupców perskich, tatarskich i ormiańskich pojawiali się również Włosi i Hiszpanie (Siarczyński 1826, 81). Na targi przyjeżdżali też często kupcy z Węgier, Grecji, Niderlandów, Szkocji i Portugalii (Wagner 1929, 10). Wielu mieszkańców Jarosławia czerpało duże dochody z wynajmu mieszkań, domów czy piwnic, przeznaczonych na przechowywanie towarów (Szczygieł 1976, 48).

Syn zmarłego w 1561 roku Jana Tarnowskiego, Jan Krzysztof, kasztelan wojnicki, poślubił Zofię, córkę z drugiego małżeństwa Stanisława Odrowąża ze Sprowy, która zatwierdziła przywileje nadane wcześniej miastu przez jej ojca (Siarczyński 1826, 35–37), a po śmierci Jana Krzysztofa Tarnowskiego (zmarłego w 1567 roku) wyszła ponownie za mąż w 1569 roku za Jana Kostkę ze Sztembarku, wojewodę sandomierskiego (Siarczyński 1826, 66). Będąc jego żoną, wydała w 1571 roku dla miasta nowe przywileje (Siarczyński 1826, 69). Dzięki staraniom Zofii Kostkowej w tymże roku sprowadzono do Jarosławia jezuitów (Gottfried 1939, 12; Leń 2000, 7; Pelczar 1999, 71; Paszenda 1971, 7; Sroka 2005, 3). Piotr Skarga, pomagający jej w tym przedsięwzięciu, namówił Zofię, aby przy planowanej budowie kościoła założyć także kolegium jezuickie ze szkołą. Wiadomo było, że zakon myślał wówczas o osiedleniu się na Rusi. Niemniej Jarosław był dla jezuitów miejscem nieodpowiednim (Leń 2000, 10). Realia małego, prywatnego miasteczka sprawiała, że byłiby całkowicie zależni od dobrej woli każdego nowego właściciela (Pelczar 1999, 71; Sroka 2005, 31). Podczas starań o sprowadzenie jezuitów Zofia była jeszcze bezdzietną wdową, w związku z czym obawiano się przeszkód ze strony jej krewnych, a także liczone z możliwością, że jej następcą może być innowierca. Z powyższych względów jezuici woleli raczej większe miasto królewskie, np. Przemyśl lub Lwów. Towarzystwo Jezusowe miało wówczas w Polsce tylko trzy kolegia (w Braniewie, Pułtusku i Wilnie) i podlegało prowincjałowi austriackiemu. Z czasem jednak zgodzono się na założenie kolejnego klasztoru także w Jarosławiu. Dnia 29 grudnia 1571 roku Zofia ze Sprowy wpisała do akt grodzkich w Przemyślu donację wsi Pawłowe Siolo oraz placu zwanego „grodzikiem” w Jarosławiu na rzecz jezuitów. Po jej śmierci dobra odziedziczyły dwie córki z małżeństwa z Janem Kostką ze Sztembarku: Anna, poślubiona księciu ostrogskiemu Aleksandrowi, oraz Katarzyna, żona Hieronima z Międzyboża i Brzeżan (Siarczyński 1826, 70–71; Kiefferling 2008, 16–18). Po spłaceniu Katarzyny, Anna połączyła dobra w swoim ręku.

Od 1610 roku księżna Anna Ostrogska była samodzielną właścicielką Jarosławszczyzny. Rządząc olbrzymimi dobrami, dbała o swoje rezydencjalne miasto w sposób szczególny. Nadawała mu liczne przywileje i czyniła wielkie donacje, głównie na rzecz jarosławskich kościołów i klasztorów (Orłowicz 1921, 54). Księżna była wielką protektorką jezuitów (Paszenda 1971a, 336), fundując między innymi bursę przy ich kolegium. W 1629 roku jezuici za jej sprawą otrzymali kościół Najświętszej Marii Panny „w Polu”, tj. poza granicami miasta. W 1669 roku założyli przy nim drugie kolegium, które nie ograniczało się tylko do nauczania młodzieży świeckiej, lecz kształciło ponadto kleryków i młodych zakonników (Gottfried 1933, 20–21). W 1611 roku

księżna Anna sprowadziła z Chełma zakon benedyktynek, który był pierwszym zakonem żeńskim w diecezji przemyskiej (Hołub 1999, 4; Lis 2009, 7).

Od połowy XVII stulecia rozpoczyna się powolny schyłek prosperity miasta. Złożyły się na to długotrwałe wojny kozackie, szwedzkie, tureckie, napady tatarskie, epidemie, pożary oraz problemy gospodarcze (Wondaś 1934, 6). Pozostawało to w związku z ogólnym kryzysem gospodarki ówczesnej Rzeczypospolitej, mającym złożone przyczyny. Niedomagania w skali ogólnokrajowej nie pozostawały bez wpływu na sytuację ziemi jarosławskiej. Malowało znaczenie wiodących przez Jarosław dróg tranzytowych, zmniejszała się także liczba kupców biorących udział w jarmarkach, zniechęconych rozmaitymi trudnościami, a przede wszystkim niebezpieczeństwami wojennym (Siarczyński 1826, 115). Wielce dokuczliwa stawała się dla miasta feudalna gospodarka folwarczno-pańszczyźniana, spadek wartości pieniądza, upadek gospodarstw chłopskich, zerwanie łączności gospodarczej między Jarosławiem i jego wiejskim zapleczem – okoliczna szlachta omijając pośrednictwo miasta, sama zajmowała się sprzedażą swoich produktów folwarcznych. W maju 1772 roku na Jarosławszczyznę wkroczyły wojska austriackie, rozpoczynając prawie półtorawiekowy zabór. Nowe granice oddzieliły ziemię jarosławską od reszty ziem polskich, z którymi była dotąd ściśle połączona więzami gospodarczymi. Ustał dawny szeroki handel jarmarczny, zastąpiony organizowanymi na nieporównanie mniejszą skalę targami tygodniowymi. Zmieniło się również oblicze Jarosławia. Wyburzono dawne mury obronne i podcienia, a wkrótce podobny los spotkał też średniowieczną farę oraz dwie inne świątynie, zaś trzy kolejne zamieniono na magazyny wojskowe. Władze austriackie przejęły również prawie wszystkie dobra fundacyjne kościołów i klasztorów w mieście i okolicy. Z pulującego niegdyś życiem bogatego ośrodka gospodarczego Jarosław przeobraził się w ubogie miasto galicyjskie.

## Kafle jarosławskie

Znajdujące się w zbiorach muzeum w Jarosławiu kafle pochodzą z wykopalisk archeologicznych prowadzonych na terenie Starego Miasta.

Według językoznawców zarówno polskie słowo „kafel” („piec kaflowy”), jak i czeskie „kachel”, słowackie „kachla” (piec kaflowy), ukraińskie „kachel”, rosyjskie „kafel”, białoruskie „kafła”, litewskie „kokla” czy słoweńskie „kohla” pochodzą od niemieckich określeń „kachel” i „kachelofen”, wywodzących się ze środkowo-górno-łużyckiego „kachel”/„kachele”, co oznacza naczynie gliniane. Możliwe zatem, że to właśnie na terenach Niemiec należy doszukiwać się narodzin kaflowego pieca grzewczego. Z urzędzeniem grzewczym w postaci pieca mieszkańcy Polski zapoznali się w połowie XIV wieku, w ramach tzw. kolonizacji na prawie niemieckim (Dąbrowska 2005, 79). Dowodem na to jest między innymi zapis z 2. połowy XVI wieku pochodzący z rachunków zamku wawelskiego w Krakowie, który dotyczy stawiania pieców „z garnków niemieckich” – „*ex germanicis alias kophlów*” (Piątkiewicz-Dereniowa 1960, 345).

Z badań archeologicznych wiadomo, iż pierwsze piece pojawiły się na terenach Wielkopolski, Pomorza Gdańskiego, Mazowsza oraz Małopolski. Na tej samej podstawie można jednoznacznie stwierdzić, że piece kaflowe ogrzewały pomieszczenia w zamkach i domach miejskich wybranych osób (książąt, biskupów, rycerzy, plebanów, bogatego mieszczaństwa). Nie stwierdzono ich obecności w domostwach kmieci. Niektóre piece stanowiły prawdziwe dzieła sztuki, cechujące się wysokim poziomem wykonania. Zastosowane do ich budowy kafle odznaczały się często własnym programem ideowym i walorami artystycznymi. Traktowano je jako jednostkowe dzieła ikonograficzne. Taki piec ozdabiał wnętrze i był projektowany i wykonywany zgodnie ze szczególnymi życzeniami fundatora.

W połowie XV wieku pojawiły się na ziemiach polskich pierwsze kafle płytowe, a tym samym inny typ pieca grzewczego. Kafle płytowe, w odróżnieniu od miskowych i garnkowych, nie były wykonywane na kołach garncarskich, lecz w matrycach, co stanowiło udogodnienie dla wytwórców, zapewniając pewną powtarzalność wymiarów, przyspieszając proces produkcji oraz znacznie poprawiając estetykę wykonania. Piece z kafli płytowych zmieniły swój kształt. Były przynajmniej dwukondygnacyjne, w dolnej części prostopadłościennie. Odnotowano istot-

ne zmiany w konstrukcji ścian, co miało olbrzymi wpływ na wydajność pieca. Dolną część paleniskową budowano na planie prostokąta. Duże przestrzenie pomiędzy kafłami a paleniskiem wypełniano gruzem ceglanym i gliną. Miało to istotny wpływ na akumulację ciepła. Nadstawy budowano w kształcie walca. Zastosowanie kafli płytowych pozwoliło na bliskie ich zestawienie oraz zespolenie mniejszą ilością gliny. Używano kafli zamkniętych, które pozostawały puste, oraz otwartych, tak aby mogły pomieścić nieco gliny (Dąbrowska 1987, 12). Taki piec szybciej się nagrzewał, ale ulegał też szybkiemu schłodzeniu po wygaszeniu ognia w palenisku. Drugim rozwiązaniem było stawianie górnej części pieca w kształcie wieloboku o znacznie grubszych ścianach. Proces nagrzewania trwał wówczas dłużej, ale i czas oddawania ciepła na zewnątrz wydłużał się.

Użytkownicy pieców zwracali uwagę nie tylko na funkcjonalność tego typu urządzeń ogrzewających pomieszczenia, ale również na ich wygląd. Dzięki bogatej ornamentyce piece szybko stały się ważnym elementem wystroju wnętrz. W okresie od początku XVI wieku do końca lat 60. tegoż stulecia następowało wzbogacanie motywów na kafłach płaskich. W tym czasie rozpoczęła się przebudowa zamku wawelskiego, a co za tym idzie, nie tylko Kraków, ale i cały kraj objęty został wpływem nowego stylu – renesansu. Do Polski zaczęli przybywać zapraszani przez króla Zygmunta I Starego rzemieślnicy z Włoch i Węgier, przywożąc ze sobą nowe motywy stosowane w architekturze, malarstwie, rzeźbie, a także w kaflarstwie. Podobnie docieranie do miast polskich na południu i zachodzie wpływów czeskich i niemieckich, a na północy niderlandzkich, determinowało rozwój sztuki. I zapewne różnice w kaflarstwie wynikały właśnie z tych wielorakich wpływów ogarniających ziemie polskie.

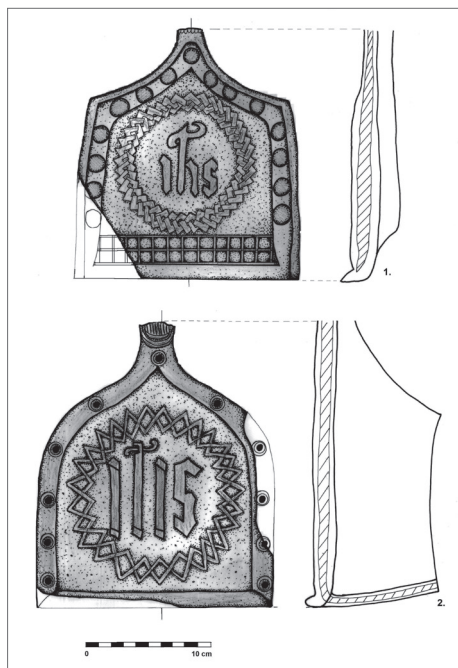
Najprawdopodobniej każde ówczesne większe polskie miasto, zwłaszcza zaś takie, w którym była siedziba magnacka, miało jakąś wytwórną kaflarską (Olszewska 1971, 50). Kafle jarosławskie swoim kształtem i ornamentyką nawiązywały do wzorów obowiązujących wówczas w Polsce południowo-wschodniej. Ale oprócz tych cech ogólnych miały również motywy własne (rodzime), a także zaczerpnięte ze sztuki islamu (motywy roślinne). Na rozwój tego typu rzemiosła duży wpływ miała też ilość i jakość gliny, z jakiej mogły być wyrabiane kafle, a tej nie brakowało w okolicach Jarosławia.

Jarosław, rozwijający się i bogacący jako miasto kupieckie, miał w swym obrębie zamek, klasztory, domy mieszczkańskie, karczmy i zajazdy, w których piece kaflowe stanowiły wyposażenie nieodzowne. Popyt na coraz lepsze i bardziej reprezentatywne piece kaflowe był duży, kaflarze mieli zatem zapewniony zbyte. Kaflarstwo nie występowało jako osobny cech, ale wchodziło w skład cechu garncarskiego. Jako ludzie „trudniący się ogniem”, kaflarze, podobnie jak garncarze, mieli swoje pracownie oraz piece do wypalania usytuowane poza murami miasta. Jedna z takich pracowni znajdowała się prawdopodobnie niedaleko klasztoru franciszkanów (Olszewska 1971, 50–51).

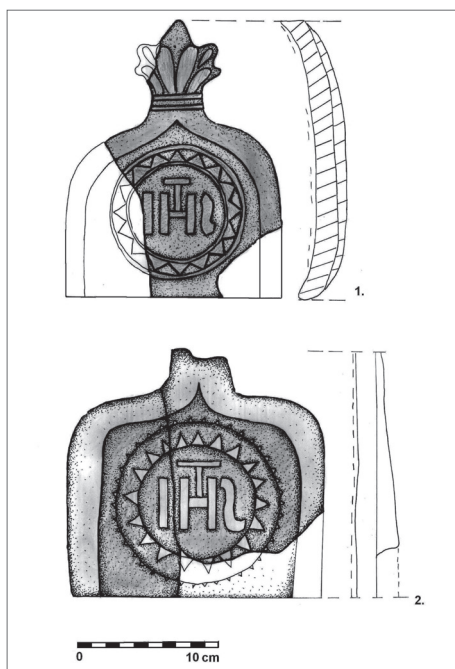
Kafle jarosławskie, szczególnie szesnastowieczne, zarówno pod względem sposobu wykonania, jak i ornamentyki, bardziej zbliżone są do kafli wykonywanych na ziemiach wchodzących w skład obecnej Ukrainy oraz na terenie Czech i Słowacji, niż do kafli produkowanych na obszarach Polski północnej. Świadczy to przede wszystkim o silnych kontaktach ze wschodem i południem, na co wpływ miały zapewne głównie wielkie jarmarki jarosławskie (Wagner 1929, 9). Na przełomie XVI i XVII wieku funkcjonowało w Jarosławiu prawdopodobnie kilka kaflarni, choć niewielka liczba zachowanych dokumentów z tego okresu na ten temat nie pozwala obecnie stwierdzić precyzyjnie, ile ich było. Zapewne istniały trzy kaflarnie, chociaż nie należy wykluczać, że działało ich nawet pięć. Jak na stosunkowo małe miasto, taka liczba kaflarni świadczyłaby o tym, że tutejszy ośrodek kaflarski większość swojej produkcji przeznaczał na handel. Silne kontakty w XVI–XVII wieku z kupcami z Węgier (w tym ze Słowacji), Czech i ziem wchodzących obecnie w skład Ukrainy bardzo mocno odbiły się nie tylko na samej wytwórczości kafli, ale również na ich ornamentyce. Są to najczęściej kafle z motywem kontynuacyjnym, którego analogie widać wyraźnie we Lwowie (Колупаєва 2006, 100, 113–114), a także różne rozetki, zwykle zamknięte w ramach kafla – tego typu analogie występują również we Lwowie (Колупаєва 2006, 112). Innym popularnym ornamentem na kafłach jarosławskich z tego okresu jest motyw tzw. owocu, mający wiele analogii we Lwowie (Гупало–Лосик 2005, 128, гл. 10:2;

Колупаева 2006, 110), a także anioł-tarczownik (Piątkiewicz-Dereniowa 1960a, 330, ryc. 32; Гупало–Лосик 2005, 128, ryc. 9–2; Chovanec 2005, 47; Колупаева 2006, 120; Labuda 2005, 180, ryc. 1).

Docierająca do Krakowa moda na konkretne wzory musiała bardzo szybko trafiać także do Jarosławia, ponieważ wiele kafli z tego okresu jest niezwykle podobnych do kafli występujących na Wawelu. Są one nieco mniej starannie wykonane (dotyczy to matryc), ale motywy mają prawie identyczne. Można zatem wnioskować, że bogaci mieszkańcy Jarosławia chcieli mieć takie same piece, jak na Wawelu. Pod koniec XVI wieku kafle jarosławskie stały się bardziej ozdobne. Widać, że kaflarze starali się rozwijać swoje rzemiosło i prawdopodobnie często odwiedzali inne ośrodki, np. w Krakowie czy Lwowie. Po powrocie do Jarosławia w miarę możliwości wykonywali podobne kafle. W wielu zabytkach jarosławskich dostrzec można reminiscencje kafli wawelskich. Cechą charakterystyczną zdobienia kafli wczesnorenansowych był gruby, wyrazisty relief i bogactwo motywów zdobniczych. Przedstawiano je w ujęciu stylizowanym, zaś ornament wypełniał całe lico kafła. Niemniej zawsze był to ornament ograniczony kompozycyjnie do jednego kafła (Dąbrowska 1993, 19).



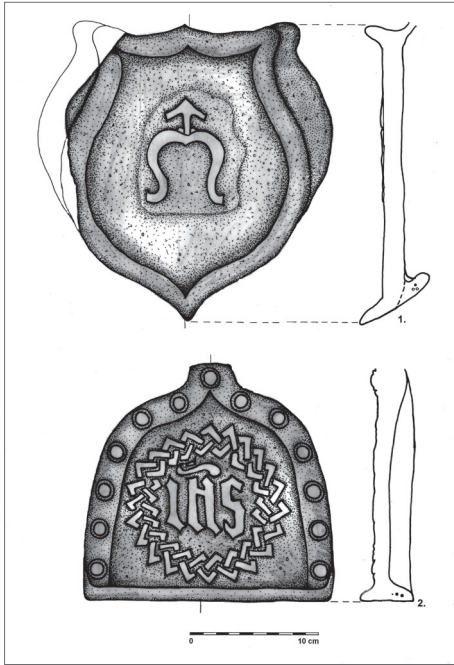
Ryc. 2. Kafle jarosławskie z monogramem IHS.  
Abb. 2. Jaroslawer Kachel mit Monogramm IHS.



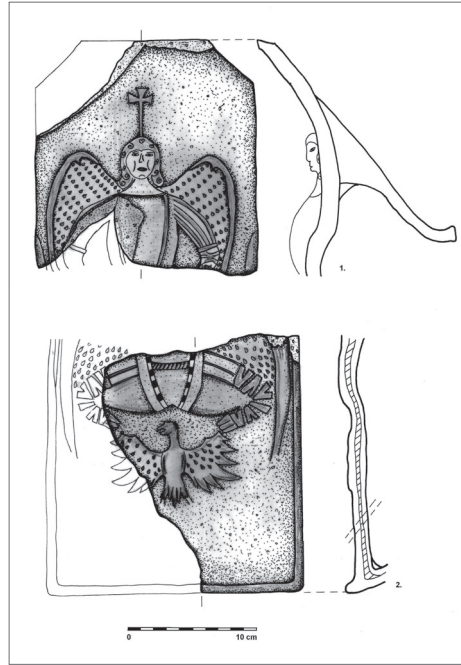
Ryc. 3. Kafle jarosławskie z monogramem IHS.  
Abb. 3. Jaroslawer Kachel mit Monogramm IHS.

Symbolikę chrześcijańską reprezentują przede wszystkim kafle z monogramem Chrystusa – IHS. Monogram ten bywa tłumaczony na różne sposoby, np. jako „Iesum Habemus Socium”, w rzeczywistości jednak chodzi o trzyczłonowy skrót imienia Jezus, w którym „I” i „H” są literami początkowymi, a „S” ostatnią, co odnosi się do pisowni greckiej: IH-SOU-S. „H” jest grecką literą eta, wymawianą jako „e”, co w naturalny sposób jest istotne dla zrozumienia prezentowanych na kafli liter. Ważnymi elementami są w tym wypadku monogram imienia (IHS), znak krzyża, który tworzy belka nad etą („H”), krzyżująca się z jotą („I”), a także otaczająca całość korona cierniowa (ryc. 2, ryc. 4:2). Opisywany monogram, podobnie jak krzyż, uważano za święty i chroniący przed złymi duchami i ich wpływem. Prawdopodobnie z tego powodu kafle z omawianym motywem były bardzo popularne w Jarosławiu. Często znajdował się on

na kaflu wieńczącym, który symbolicznie i faktycznie spinał niejako cały piec (Czopek 2005, 57). Kafle tego typu znane są między innymi ze stanowisk w Rzeszowie i Będziemyślu (Czopek 1994, 113, 117, ryc. 29, 34; Lubelczyk 2005, 194, 201), a także we Lwowie (Колупаєва 2006, 93). Jarosławskie kafle mają różną wielkość i niekiedy różnią się szczegółami na ornamentacie lica kaffla. Czasami korona cierniowa była przedstawiana bardziej symbolicznie (ryc. 3).



Ryc. 4. Kafel z Jarosławia z herbem Odrowążów oraz monogramem IHS.  
Abb. 4. Jaroslawer Kachel mit Wappen der Odrowąż sowie Monogramm IHS.



Ryc. 5. Kafle z Jarosławia z motywem anioła-tarczownika.  
Abb. 5. Jaroslawer Kachel mit Engel-Schildknappenmotiv.

Ze wspomnianym nurtem można by łączyć także anioła-tarczownika, jako wyobrażenie anioła stróża opiekującego się daną rodziną. Najczęściej jarosławskie kafle fryzowe z tym motywem mają konstrukcję cylindryczną, prostokątne lico, wygięte w górnej części ku przodowi i pozbawione obramienia. Tylko jeden zachowany kafel ma ramkę (ryc. 5:2). Całość pokrywa półplastyczny relief przedstawiający anioła stojącego frontem i trzymającego w szeroko rozłożonych rękach tarczę herbową z Orłem polskim. Na wpół rozpostarte skrzydła tworzą tło postaci, a ich spływające ku dołowi końce ujmują kompozycję z boków (fot. 1 i 6). Wszystkie zachowane kafle jarosławskie z motywem anioła-tarczownika, na których widoczna jest tarcza, mają herb z wizerunkiem Orła w koronie (fot. 1). Analogie do tego motywu z terenu Polski pochodzą z Krakowa (Piątkiewicz-Dereniowa 1960a, 326–327, ryc. 27, 29), Różnowa nad Dunajcem (Piątkiewicz-Dereniowa 1960a, 329, ryc. 31) oraz Będziemyśla (Czopek 1994, 101, ryc. 8–9).

Niezwykle ciekawe są również kafle o tematyce rycerskiej, których analogii na terenie Polski dotychczas nie ustalono. Do grupy tej zaliczyć można kafle z wizerunkiem rycerza na koniu (fot. 2 i 5). Charakterystyczne jest to, że wyobrażony na kaflu rycerz ma specyficzne cechy mongolskie: okrągłą twarz, wąsy, szeroki nos, skośne oczy. Przedstawiany jest na koniu, w pełnej zbroi, skierowany zarówno w lewą, jak i w prawą stronę (ryc. 8). Tylko jeden fragment kaffla ze zbiorów muzeum w Jarosławiu przedstawia postać z przymkniętą przyłbicą. Pozostałe wizerunki rycerza mają przyłbicę odsłoniętą i twarz ujętą *en trois quarts*. Niektóre kafle od wewnętrznej strony mają odcisk tkaniny, inne – wykonane z identycznej matrycy – odciski palców. Tego



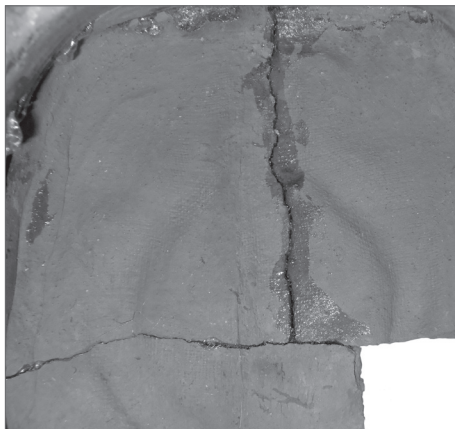
typu kafle nie mają rozpoznanych analogii. Poświadcza to, że wpływy ze wschodu na charakter rzemiosła kaflarskiego w Jarosławiu były bardzo silne.

Pośród kafli herbowych zachował się w Jarosławiu tylko kafel z herbem dawnych właścicieli miasta, czyli rodu Odrowążów (ryc. 4:1). Jeden z opisów herbu pojawia się w herbarzu Kaspra Niesieckiego – zgodnie z podaniem, herb został nadany mieszkańcowi Moraw po tym, jak stawił się przed cesarzem z nosem i wąsem poganina nabitymi na strzałę. Cechą charakterystyczną omawianego kafela jest doklejenie ornamentu do lica, co również nie ma ustalonej analogii. Trudno też jednoznacznie stwierdzić, dlaczego lico kafela zostało wykonane właśnie w ten sposób.

Ostatnią kategorię uzupełniały stylizowane motywy roślinne, które zamykały bogatą ornamentykę kafli późnogotyckich. Motyw roślinny reprezentowany był w Jarosławiu przez różnego typu rozetki kwiatowe o grubych, wypukłych płatkach, którym nadawano pozorny ruch wirowy (fot. 3). Takie ujęcia znane są nie tylko z wawelskich kafli datowanych na początek XVI wieku, ale również z Warszawy, Inowłódza, Ciechanowa, Przeworska, Sanoka, Biecza (Olszewska 1961, 25; Motylewska 2008, 60), Krakowa (Piątkiewicz-Dereniowa 1960a, 333, ryc. 36), Sośnicy (Lubelczyk 2005, 202, ryc. 12:7) czy Lwowa (Колупаєва 2006, 108). Częstym motywem w tej kategorii są również stylizowane rozety roślinne z dwoma rzędami płatków, które



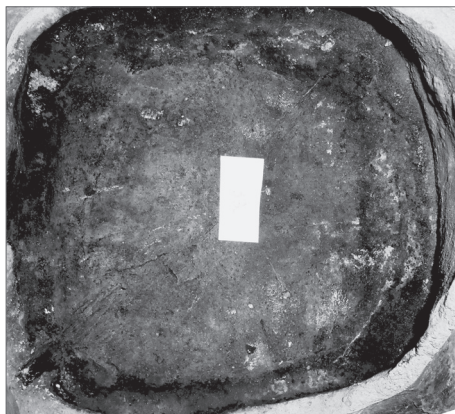
Fot. 1. Kafel z aniołem-tarczownikiem.  
Fot. 1. Kachel mit Engel-Schildknappe.



Fot. 1:1. Odcisk tekstylny.  
Fot. 1:1. Textilabdruck.



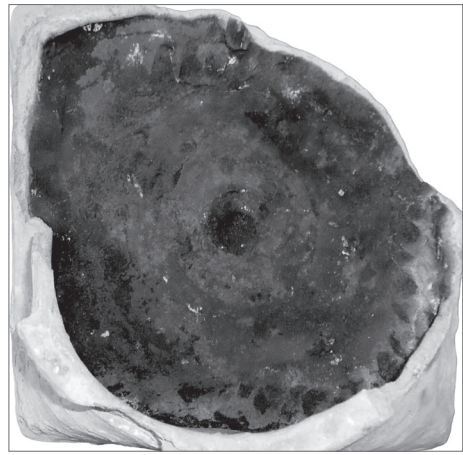
Fot. 2. Kafel z motywem rycerskim.  
Fot. 2. Kachel mit Rittermotiv.



Fot. 2:1. Odciski palców.  
Fot. 2:1. Fingerabdrücke.



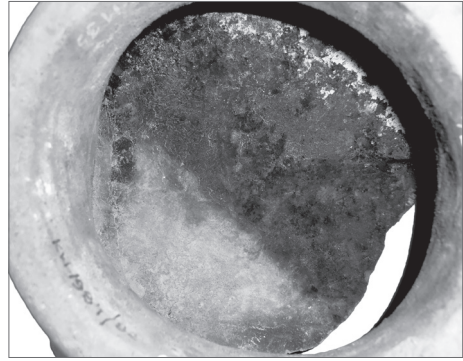
Fot. 3. Kafel z motywem rozetki.  
Fot. 3. Kachel mit Rosettenmotiv.



Fot. 3:1. Odciski palców.  
Fot. 3:1. Fingerabdrücke.



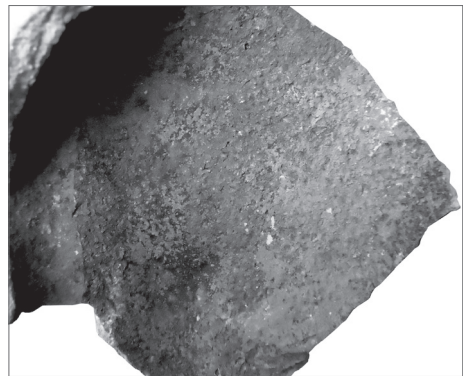
Fot. 4. Kafel z motywem tzw. owocu.  
Fot. 4. Kachel mit sog. Obstmotiv.



Fot. 4:1. Odciski palców.  
Fot. 4:1. Fingerabdrücke.



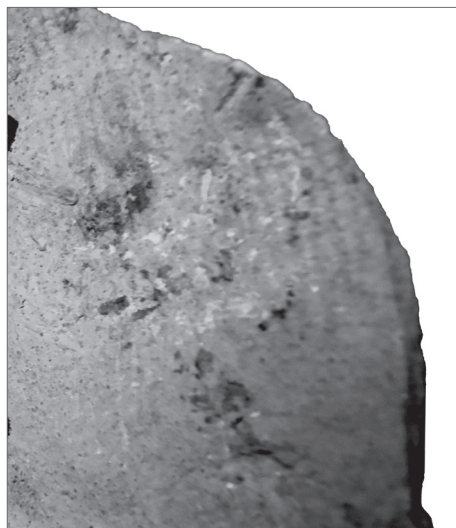
Fot. 5. Kafel z motywem rycerskim.  
Fot. 5. Kachel mit Rittermotiv.



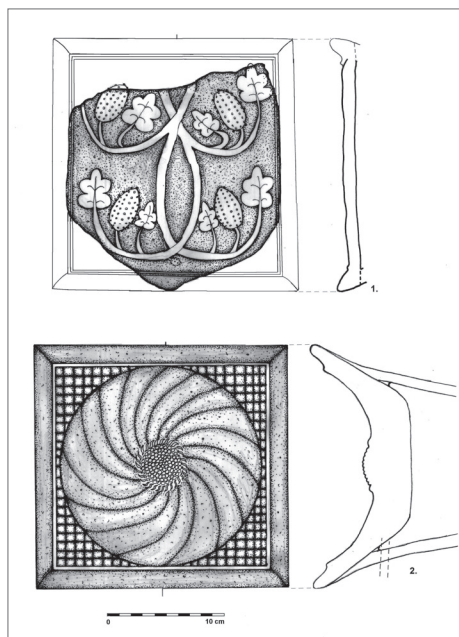
Fot. 5:1. Odcisk tekstylny.  
Fot. 5:1. Textilabdruck.



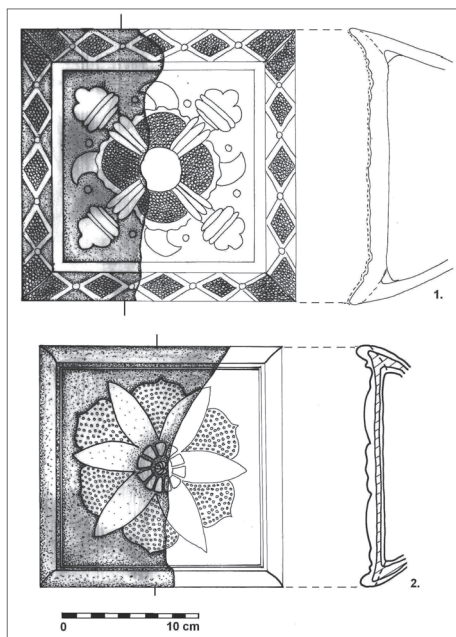
Fot. 6. Kafel z aniołem-tarczownikiem.  
Fot. 6. Kachel mit Engel-Schildknappe.



Fot. 6:1. Odcisk tekstylny.  
Fot. 6:1. Textilabdruck.



Ryc. 6. Kafle z Jarosławia z motywem winnej latorośli oraz ornamentem rozetki.  
Abb. 6. Jaroslawer Kachel mit Weinrebenmotiv sowie Rosettenornament.



Ryc. 7. Kafle z Jarosławia z motywem rozety.  
Abb. 7. Jaroslawer Kachel mit Rosettenmotiv.

mają analogie na przykład w Będziemyślu (Czopek 1993, 76, fot. 44; Czopek 1994, 103, ryc. 13–14). Kolejną kategorią ornamentu kafli jarosławskich to rozetki w formie wirującego kwiatu (ryc. 6:2). Przestrzeń między ramką a rozetką wypełnia kratka. Analogie do takich motywów pochodzą między innymi z Będziemyśla (Czopek 1994, 107, ryc. 19) oraz z zamku w Inowłodzu (Motylewska 2008, 118, ryc. 1).

Innym rodzajem rozetki był stylizowany drobny kwiat umiejscowiony w centralnej części lica kafła, z czterema dużymi liśćmi w narożnikach, które ujęto w półkoliste ramki (ryc. 9). Analogie do takich przedstawień pochodzą również z Będziemyśla (Czopek 1994, 105, ryc. 15). Do ciekawych ornamentów należą także rozetki o bardzo szerokich ramach i barwnej polewie (ryc.



Fot. 7. Kafel z motywem tzw. owocu. Fot. 7:1. Odcisk tekstylny.  
Fot. 7. Kachel mit sog. Obstmotiv. Fot. 7:1. Textilabdruck.

7:1), a także stylizowanych, grubych, rozchylonych płatkach (ryc. 7:2). Te ostatnie mają liczne analogie w całej południowo-wschodniej Polsce, w tym w Będziemyślu (Czopek 1994, 102, ryc. 11; 103, ryc. 12), Czudecu (Lubelczyk 2005, 203, ryc. 13:2, 13:7) i Rzeszowie (Lubelczyk 2005, 203, ryc. 13:4).

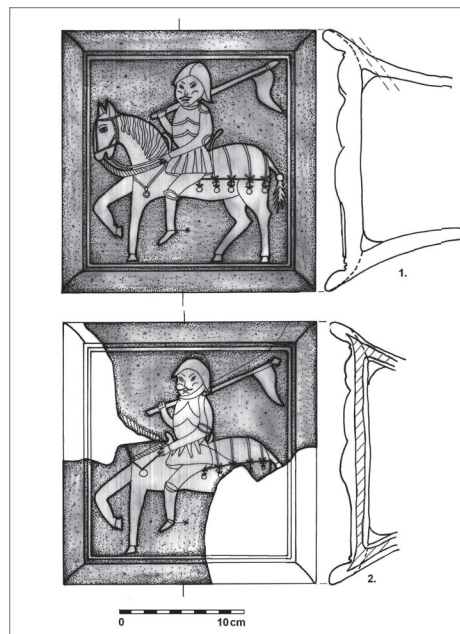
Wątkiem często obecnym na jarosławskich kafłach jest wspomniany wyżej motyw tzw. owocu (fot. 4 i 7). Jest to stylizowany pęk kwiatu w układzie ukośnym, z liśćmi i łodygami wypełniającymi pozostałą powierzchnię lica kafła. Analogie do takiego ornamentu znane są z Będziemyśla (Czopek 1994, 109, ryc. 21), Czudca (Lubelczyk 2005, 203, ryc. 13:1) oraz Lwowa (Гупало–Лосик 2005, 128, ryc. 10:2; Колупаєва 2006, 110).

Kolejnym motywem roślinnym był ornament utworzony przez splecione wici winnej latorośli z gronami. Listki i wici umieszczano na kafłach gzymsowych obok plecionki i półwałków, które stanowiły ich część profilowaną. Bardzo dużo kafli gzymsowych z tego okresu ma polewę granatową, na której ornament ma polewę białą. Natomiast kafle wypełniające z motywem gałązki kwiatów mają także niektóre elementy pomalowane żółtą glazurą. Analogie do takiego ornamentu występują w Rzeszowie, jak również we Lwowie (Колупаєва 2006, 110). Częstym ornamentem na kafłach jarosławskich są różne inne motywy roślinne (ryc. 6:1).

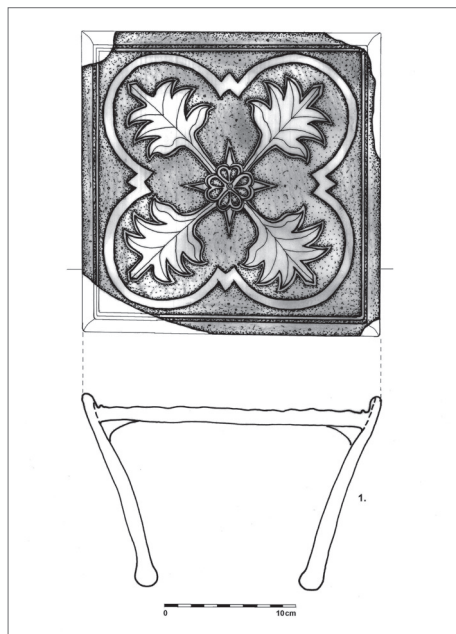
Także wykonywanie kafli w opisywanym okresie było znacznie urozmaicone. Z analizy zabytków datowanych na XVI wiek wynika, że sposób ugniatacia kafli płytowych w matrycach różnił się. Niektóre kafle noszą od wewnątrz ślady ugniatacia palcami, natomiast inne mają wyraźny ślad tekstylny. Ciekawe jest to, że kafle mające identyczny ornament (prawdopodobnie pochodzące z jednej matrycy), noszą ślady zarówno ugniatacia gliny od wewnątrz palcami (fot. 4.1), jak i wyraźny odcisk tekstylny (fot. 7.1). Odbicia tkaniny na wewnętrznej stronie kafła są bardzo wyraźne. Jest to prosty spłot płócienny, jaki powstaje po odcisnięciu na przykład fragmentu zwykłej tkaniny lnianej (fot. 5.1).

Analizując wszystkie kafle, jakie odnaleziono przypadkowo, w trakcie nadzorów czy badań archeologicznych w tak niewielkim ośrodku kafłarskim, można zaobserwować, że w jednym warsztacie stosowano kilka rozwiązań technologicznych. Sposób dociskania gliny w matrycy zależał zatem od rzemieślnika wykonującego te kafle. Najprawdopodobniej w jednym zakładzie kafłarskim część ugniatała glinę, wykorzystując fragment tkaniny, inni zaś dociskali ją palcami. Stąd też kafle z tej samej gliny, z taką samą zawartością domieszki schudzającej oraz o identycznym ornamentie, prezentują różne techniki wykonywania ich w matrycach.

Umiejętność powlekania kafli wielobarwnymi polewami pojawiła się prawdopodobnie dzięki rzemieślnikom sprowadzanym z Węgier. Na podstawie odkryć archeologicznych można stwierdzić, że najczęściej stosowanymi kolorami były odcienie granatu, z ornamentem o barwie białej i żółtej, oliwki, ciemnej zieleni, w końcu brązu. Badania prowadzone w Jarosławiu wskazują, że w jednym piecu zestawiano najprawdopodobniej kafle o różnych barwach. Widać na nich nierównomierne nakładanie polewy, czasem ze śladami niedokładnego jej rozmieszczenia. Niektóre kafle o barwie niebiesko-białej miały na komorach ślady na przykład polewy zielonej. Były to próby pierwszego pokrywania kafli polewami. Piece zbudowane z kafli biskwitowych (bez polewy) mogły być jedynie bielone.



Ryc. 8. Kafle jarosławskie z motywem rycerskim.  
Abb. 8. Jaroslawer Kachel mit Rittermotiv.



Ryc. 9. Kafel z Jarosławia z rozetką i liśćmi.  
Abb. 9. Jaroslawer Kachel mit Rosette und Laub.

Podsumowując, wiek XVI przyniósł znaczne zmiany w nowym, renesansowym stylu w sztuce i rzemiośle. Sprowadzano do Polski rzemieślników czeskich, niemieckich i niderlandzkich, którzy w umiejętny sposób łączyli elementy nowatorskich tendencji w sztuce z tradycją artystyczną kraju, do którego przybywali. Wyróżnikiem kafli wczesnorenesansowych był grubość, wyrazisty relief oraz bogactwo motywów zdobniczych, w szczególności roślinnych i portretowych. Zapelniano nimi całą powierzchnię lica kaflowego, dbając o zachowanie jednorodnej myśli kompozycyjnej. W zdobnictwie wczesnorenesansowym można się dopatrzeć wielu motywów znanych z gotyku, lecz przetworzonych już na potrzeby nowej stylistyki. Wielka dbałość o szczegóły, np. stroju przedstawianych postaci, uprzęży końskiej, zbroi, elementów architektonicznych czy motywów roślinnych, świadczy o dużej pieczołowitości ich wykonania oraz używaniu bardzo dobrych matryc. Polewa z tego okresu jest również bardzo dobrze zachowana na kafłach jarosławskich, co wskazuje na staranność przygotowania i jej dobrą jakość.

## Podsumowanie

Wiek XV i XVI to okres największej zamożności i rozkwitu Jarosławia. Słynne jarmarki jarosławskie nie miały sobie równych, zaś w Europie Środkowej przewyższały je jedynie jarmarki w Lipsku i Niżnym Nowogrodzie. Intensywny rozwój rzemiosła sprawił, że w 1629 roku Jarosław liczył 199 mistrzów pracujących w 11 cechach, m.in. tkackich, metalowych, drzewnych, garbarskich, kuśnierskich, ślusarskich oraz garncarsko-kaflarskim. W połowie XVII wieku działało już prawdopodobnie od 14 do 22 cechów, w tym bardzo zasłużony dla miasta cech murarski. Wielu muratorów oraz budowniczych zaangażowanych było przy wznoszeniu kamienic, kościołów i obwarowań miejskich. Przywileje na wolne jarmarki ściągali kupców nawet z odległych krajów. Miasto rozbudowywało się. W 1571 roku powstał w Jarosławiu jeden z pierwszych klasztorów jezuickich w Polsce. Na przełomie XVI i XVII wieku Jarosław był dużym i zasobnym miastem. Liczył około 3000 mieszkańców, a w jego sąsiedztwie powstało kilka nowych osad. Ozdobą miasta był rozległy rynek oraz ratusz, otoczony bogatymi mieszczzańskimi kamienicami. Miasto okalały mury obronne złożone z trzech bram i kilku baszt.

Wschodnią część wzgórza zajmował zamek – ówczesna rezydencja dziedziców. Na przedpolach natomiast znajdowały się warownie klasztorne. Miasto przeżywało wówczas swój złoty wiek, co widać także w obfitej produkcji kaflarskiej, bogatej ornamentyce oraz dobrej jakości surowcach, z jakich wykonywano jarosławskie kafle.

Badania nad zmianami zachodzącymi w produkcji i ornamentyce kafli prowadzone na podstawie jarosławskiego ośrodka kaflarskiego wnoszą wiele interesujących danych nie tylko do archeologii nowożytnej, ale również do historii rzemiosła i dziejów samego Jarosławia.

Zdjęcia i rysunki autora.

## Bibliografia

- BOROWIEJSKA-BIRKENMAJEROWA, M., 1955: Jarosław – elementy urbanistyki polskiej. Miasta. Warszawa.
- 1977: Jarosław – główne przemiany urbanistyczne do końca XV wieku, Rocznik Stowarzyszenia Miłośników Jarosławia IX (Olszewska, J., ed.), 20–25.
- BROSZKO, M., 2009: Badania archeologiczne prowadzone w Jarosławiu w latach 1960–2009, Materiały i Sprawozdania Rzeszowskiego Ośrodka Archeologicznego XXX (Czopek, S., ed.), 199–207.
- CHOVANEC, J., 2005: Palatínska kachľová pec Imricha Perényiho. In: Gotické a renesančné kachlice v Karpatoch (Chovanec, J., ed.), 30–53. Trebišov.
- CZOPEK, S., 1993: Kafle z Będziemyśla w woj. rzeszowskim. In: Kafle gotyckie i renesansowe na ziemiach polskich, 75–76. Gniezno.
- 1994: Renesansowe kafle z Będziemyśla. In: Garncarstwo i kaflarstwo na ziemiach polskich od późnego średniowiecza do czasów współczesnych. Materiały z konferencji, Rzeszów, 21–23 IX 1993 (Gruszczynska, A.–Targońska, A., edd.), 95–120. Rzeszów.
- 2005: Renesansowe kafle z Będziemyśla. In: Gotické a renesančné kachlice v Karpatoch (Chovanec, J., ed.), 54–78. Trebišov.
- DAJBROWSKA, M., 1987: Kafle i piece kaflowe w Polsce do końca XVIII wieku. Studia i Materiały z Historii Kultury Materialnej LVIII. Wrocław – Warszawa – Kraków – Gdańsk – Łódź.
- 1993: Kafle późnogotyckie i renesansowe na ziemiach polskich. In: Kafle gotyckie i renesansowe na ziemiach polskich, 7–39. Gniezno.
- 2005: Kafle gotyckie i renesansowe na ziemiach polskich. In: Gotické a renesančné kachlice v Karpatoch (Chovanec, J., ed.), 79–93. Trebišov.
- GOTTFRIED, K., 1933: Jezuici w Jarosławiu. Jarosław.
- 1939: Anna Ostrogska wojewodzina wołyńska. Zarys biograficzny na tle dziejów Jarosławia. Jarosław.
- 1972: Z minionych wieków powiatu. In: Jarosław w PRL. Zarys monograficzny (Jadam, H., ed.), 43–66. Rzeszów.
- ГУПАЛО, В.–ЛОСИК, М., 2005: Давні кахлі з Дубна і Львіва (заархеологічними матеріалами) – Die alten Kacheln aus Dubno und Lwiv (nach den Ausgrabungsfunden). In: Gotické a renesančné kachlice v Karpatoch (Chovanec, J., ed.), 109–130. Trebišov.
- HOŁUB, J., 1999: Dawne opactwo PP. Benedyktynek. Jarosław.
- KIEFFERLING, K., 2008: Jarosław w czasach Anny Ostrogskiej. Szkice do portretu miasta i jego właścicielki (1594–1635). Przemyśl.
- 2011: Krótka opowieść o mieście Jarosławiu w województwie podkarpackim leżącym. Jarosław.
- KOЛЬПАСЕВА, А., 2006: Чкраїнські кахлі XIV – рочатку XX століть. Львов.
- KUNYSZ, A., 1961: Jarosław w pradziejach i wczesnym średniowieczu, Rocznik Stowarzyszenia Miłośników Jarosławia II (Budzisz, W., ed.), 17–26.
- 1966: Początki Jarosławia w świetle badań archeologicznych, Rocznik Stowarzyszenia Miłośników Jarosławia IV (Budzisz, W., ed.), 10–26.
- 1971: Historia badań archeologicznych w Jarosławiu, Rocznik Stowarzyszenia Miłośników Jarosławia VIII (Budzisz, W., ed.), 3–8.
- KUS, J., 1995: Przywilej lokacyjny miasta Jarosławia z 1375 r. Jarosław.
- LABUDA, J., 2005: Zaujímavé kachlice z Banskej Štiavnice a Sitna. In: Gotické a renesančné kachlice v Karpatoch (Chovanec, J., ed.), 175–182. Trebišov.
- LEŃ, K., 2000: Jezuickie kolegium św. Jana w Jarosławiu 1573–1773, Studia i Materiały do Dziejów Jezuitów Polskich 4.

- LIS, I., 2009: Spacer po Opactwie. Podkarpackie Carcassonne. Jarosław.
- LUBELCZYK, A., 2005: Renesansowe kafle z Rzeszowa i Czudca. In: *Gotické a renesančné kachlice v Karpatoch* (Chovanec, J., ed.), 183–1203. Trebišov.
- MOTYLEWSKA, I., 2008: Renesansowe kafle z zamku w Inowłodzu. Łódź.
- OLSZEWSKA, J., 1961: Katalog wystawy kafli zabytkowych województwa rzeszowskiego. Jarosław.
- 1971: Jarosławski ośrodek kaflarski, *Rocznik Stowarzyszenia Miłośników Jarosławia VIII*, (Budzisz, W., ed.), 50–60.
- ORŁOWICZ, M., 1919: *Ilustrowany przewodnik po Galicji*. Lwów.
- 1921: Jarosław, jego przeszłość i zabytki. Lwów.
- PARCZEWSKI, M., 1986: Stan badań nad grodziskami wczesnośredniowiecznymi we wschodniej części polskich Karpat, *Acta Archeologica Carpathica XXV*, 179–205.
- PASZENDA, J., 1971: Dzieje fundacji i budowy kościoła św. Jana w Jarosławiu 1568–1598, *Biuletyn Historii Sztuki XXXIII/1* (Lorenz, S., ed.), 3–11.
- 1971a: Kościół św. Jana w Jarosławiu w wiekach XVII i XVIII, *Biuletyn Historii Sztuki XXXIII/4* (Lorenz, S., ed.), 335–340.
- PELCZAR, R., 1999: Działalność oświatowo-kulturalna jezuitów w diecezji przemyskiej w XVI–XVIII wieku. Przemysł.
- PIĄTKIEWICZ-DERENIOWA, M., 1960: Rekonstrukcja dawnych pieców kaflowych, *Biuletyn Historii Sztuki XXII/3* (Starzyński, J., ed.), 331–332.
- 1960a: Kafle wawelskie okresu wczesnego renesansu, *Studia do Dziejów Wawelu II*, 303–375.
- RYCHLIK, I., 1893: Kościół kolegiata Wszystkich Świętych w Jarosławiu. Jarosław.
- SIARCZYŃSKI, F., 1826: Wiadomość historyczna i statystyczna o mieście Jarosławiu położonem w Królestwie Galicyi, w Cyrkule Przemyskim, niegdyś w Województwie Ruskim, ziemi Przemyskiej, domu J.J.OO. Xiaząt Czartoryskich dziedziczem. Lwów.
- SROKA, A., 2005: *Świątynie jarosławskie*. Jarosław.
- 2011: Cztery lata Opactwa Benedyktynów w Jarosławiu 1611–2011. Jarosław.
- SZCZYGIEL, R., 1976: Jarmarki jarosławskie i ich rola w handlu Rzeczypospolitej w XVI i XVII w., *Rocznik Stowarzyszenia Miłośników Jarosławia IX* (Sobocki, W., ed.), 38–58.
- WAGNER, A., 1929: *Handel dawnego Jarosławia*. Lwów.
- WONDAŚ, A., 1934: *Szkice do dziejów Jarosławia. Upadek Jarosławia pod rządami austriackimi 1773–1818*. Jarosław.

## Zusammenfassung

### Kacheln aus Jaroslaw als Quelle für die Forschungsgeschichte bzgl. der Ausführung von Kacheln aus dem 16. Jahrhundert

Jarosław liegt im südöstlichen Teil Polens der Woiwodschaft Karpatenvorland und wird zu den ältesten Städten in diesem Gebiet gezählt. Der Reichtum dieser Stadt basierte auf ihrer speziellen Lage an den von Ost nach West und Nord nach Süd führenden Handelswegen sowie auf den zahlreichen, von den aufeinanderfolgenden Herrschern verliehenen Privilegien. Im 15. und 16. Jahrhundert zählte Jarosław nicht nur in Polen, sondern auch im östlichen Teil Europas zu den reichsten Städten. Handel und Handwerk florierten. Berühmt waren auch die Jahrmärkte, die von Händlern aus dem ganzen Land und auch aus dem Ausland besucht wurden, so aus Deutschland, Italien, Böhmen, Ungarn, Armenien und aus der Türkei. Während den Märkten schlängelte sich ein vielsprachiges Gedränge von Händlern, viele Tiere und eine Unmenge an Waren aus ganz Europa und Asien durch die Stadt. Dank dessen wurde Jarosław neben Lemberg und Lublin zu einem der Haupthandelszentren in diesem Teil des Staates. Eine solch intensive Blüte des Handels verdankte die Stadt auch ihrer Lage an dem damals schiffbaren Fluss San. Außer dem Handel betrieben die Einwohner von Jarosław auch das in 22 Zünften organisierte Handwerk. Die Stadt wurde schnell zu einem Zentrum der Kachelproduktion.

Die sich in den Sammlungen des Jaroslawer Museums befindenden Kacheln stammen von in der Altstadt durchgeführten archäologischen Grabungen. Die überwiegend aus dem sechzehnten Jahrhundert stammenden Jaroslawer Kacheln stehen sowohl im Hinblick auf die Art ihrer Ausführung, als auch in der Verzierung eher solchen Kacheln nahe, die in den heute zur

Ukraine, zu Tschechien und der Slowakei gehörenden Gebieten hergestellt wurden, als solchen aus Nordpolen. Das deutet vor allem auf enge Kontakte zum Osten und Süden hin, worauf sicherlich vor allem die großen Jahrmärkte einen Einfluss hatten, die damals in der Stadt abgehalten wurden.

Aus der Analyse der in das sechzehnte Jahrhundert datierten Kacheln geht hervor, dass die Art und Weise, wie die Kachelplatten in die Matrizen gepresst wurden, unterschiedlich war. Einige Kacheln haben auf der Innenseite Fingerspuren, während andere hingegen deutliche Textilsuren aufweisen. Interessant ist, dass Kacheln mit identischer Verzierung (wahrscheinlich von ein und derselben Matrize stammend) sowohl Spuren dessen haben, dass der Ton von innen mit den Fingern hineingepresst wurde, als auch deutliche Textilsuren aufweisen. Die Textildrücke auf der Kachelinnenseite sind sehr deutlich und zeigen eine einfache Leinenbindung, wie zum Beispiel die von einem gewöhnlichen Leinengewebefragment. Wenn man alle zufällig gefundenen Kacheln analysiert, die während archäologischen Untersuchungen in dem verhältnismäßig kleinen Jaroslawer Kachelzentrum gefunden wurden, kann man beobachten, dass in einer Werkstatt wahrscheinlich mehrere technologische Ausführungen verwendet wurden. Demnach hing die Art und Weise, wie der Ton in die Matrizen gepresst wurde, von dem jeweiligen Handwerker ab, von dem die Kacheln hergestellt wurden. Höchstwahrscheinlich hat in einer Kachelwerkstatt ein Teil den Ton mithilfe eines Stofffragmentes hineingepresst, während ein anderer Teil dies wiederum mit bloßen Händen tat. Von daher zeichnen sich Kacheln aus demselben Ton, mit dem gleichen Magerungsmittelgehalt sowie derselben Verzierung hinsichtlich ihrer Behandlung in den Matrizen auch durch andere Verfahren aus.

An der Wende vom sechzehnten zum siebzehnten Jahrhundert war Jaroslaw bereits eine große und wohlhabende Stadt. Sie zählte um die 3 000 Einwohner, war von einer Stadtmauer umgeben, die drei Tore und mehrere Wehrtürme besaß. Der östliche Teil des Hügels wurde vom Schloss, der damaligen Gutsherrenresidenz eingenommen. Im Vorgelände befanden sich Klosterburgen. Die Stadt erlebte ihr goldenes Zeitalter, was auch an der üppigen Kachelproduktion, an der reichen Verzierung der Kacheln sowie an der guten Qualität des Rohstoffes zu sehen ist, aus dem die dortigen Kacheln hergestellt wurden.

Fotos und Zeichnungen von der Verfasserin.

Mgr. Monika **Broszko**, doktorantka Instytutu Archeologii Uniwersytetu Rzeszowskiego, os. Kopernika 1/46, 37-500 Jarosław, *monabr@o2.pl*



