

Podborský, Vladimír

Keltský náboženský partikularismus

In: Podborský, Vladimír. *Náboženství našich prapředků*. Vyd. 1. Brno: Masarykova univerzita, Filozofická fakulta, 1994, pp. 93-118

ISBN 8021009705

Stable URL (handle):

<https://hdl.handle.net/11222.digilib/132145>

Access Date: 16. 02. 2024

Version: 20220831

Terms of use: Digital Library of the Faculty of Arts, Masaryk University provides access to digitized documents strictly for personal use, unless otherwise specified.

Keltský náboženský partikularismus

Kolem r. 400 př. n. l. zaplnily střední Evropu bojové družiny starých Keltů. Začíná doba laténská; po čtyři staletí jsou naše země pod politickou kontrolou vyspělého národa Keltů (Galů), který zanechal evropské civilizaci bohaté kulturní dědictví, mj. i četné názvy řek, pohoří, měst, ba i celých zemí: staré Čechy – Bohemia – Boiohaemum jsou toho nejlepším příkladem.

Dobou laténskou začíná i pro evropské vnitrozemí raná doba dějinná. Rozpínající se římská republika se v rámci dálkového obchodu, zejména však vojenskými akcemi, dostává do kontaktu s tímto „barbarikem“ a její politikové, vojáci, cestovatelé a historici své zážitky svěřují pergamenu a atramentu. A tak počínaje Hérodotem přes Poscidonia z Apameje, Tita Livia, Gaia Iulia Caesara, Lucana, Strabona až po Plinia Staršího a Publia Cornelia Tacita a jiné autory se pojednou západní Evropa a částečně i temnoty Hercynského lesa střední Evropy začínají prosvětlovat živým svědectvím písemných pramenů. Zpráv není zpočátku mnoho a některé jsou i zmatené, ale jsou tu a v konfrontaci s prameny archeologickými dovolují vytvořit si daleko přesnější představy o náboženství té doby, než tomu bylo kdykoli dříve. Historikovi náboženství umožňují navíc oprostit se od dosud převládající materiální stránky kultovní složky religiozních systémů a zaměřit pozornost více k vlastní náboženské víře.

Písemné zprávy vztahující se k náboženství, mají ovšem některé specifické problémy. Informace starověkých zpravodajů jsou zřejmě filtrovány prismaticem antických věř; je proto třeba hodnotit je kriticky. Ostrovní, hlavně irské raně středověké podání pak zachycuje často spíše jen přežitky původních věř-

ských představ a kultů starých Gallů. I tak ovšem poskytují písemné prameny vítané informace.

Keltské etnikum se formovalo již od střední doby bronzové v prostorách severně Alp od východní Francie po jižní Čechy. Osou jeho pravlasti bylo horní Podunají, kde v době halštatské, v prostředí velmožských hradů, vznikl pod silnými vlivy z Řecka a Etrurie nový životní styl a výtvarný laténský umělecký i řemeslný sloh.

V době velké expanze se Keltové dostali do styku s Římem, kontaktovali se se starými Ilyry v severozápadní části Balkánu, narazili na thrácké kmeny ve východní polovině tohoto poloostrova, poznali patrně i periferie staré Skýtie, až konečně pronikli do samého Řecka (r. 279 př. n. l. útočili i na posvátnou delfskou věštírnu). Na severu pak měli mnoho co činit se svými nebezpečnými konkurenty a posléze přemožiteli – starými Germány. Mnohostranné přímé kontakty s antikou se nutně musely odrazit i v duchovním životě Keltů, jmenovitě v jejich náboženství.

Keltové prý byli mnohamilionový národ, složený z velkého počtu kmenů. Nejmocnějšími kmeny byli Haeduové, Biturgiové, Bójové, Arverni, Senoni, Belgové, Helvetiové, Vindelikové, Skordiskové aj. V době velké expanze se mnohé silné kmeny rozdělily ve více částí: např. i Bójové, jejichž jedna část se usadila na čtyři stalcí v dnešních Čechách. Východně od českých Bójů, někde blíže střednímu Podunají, seděli jejich bliženci Volkové – Tektoságové; potomci Volků – Kotinové jsou vzpomínáni ještě za doby císaře Marka Aurelia ve 2. stol. n. l.

V souvislosti s existencí početných galských kmenů se často hovoří o keltském partikularismu, tedy o jakési roztržtosti, a to jak v oblasti politické a hospodářské, tak i náboženské.

Jaké bylo náboženství starých Keltů?

Než si o něm povíme, musíme zdůraznit, že většina informací písemných sdělení se týká západního keltského světa. Aplikace těchto zpráv také na východní keltský svět, včetně střední Evropy, nemusí plně odpovídat skutečnosti.

V dobách etnogeneze, tj. v mladším pravěku, tvořil základ věrských představ Prækeltů – jako ostatně všech indoevropských etnik – animatismus, kult Velké matky, přírodních sil a héroů – významných mrtvých předků. Keltové byli mystického založení, silně vznětliví a pověřčiví, nadaní velkou představivostí. Uctívali prameny, hory, stromy (zvláště prý duby porostlé jmelím), některé rostliny (šalvěj, sporýš), ba i samotnou půdu. V době vstupu do dějin mělo jejich náboženství již značně propracovanou polyteistickou dogmatiku. Ta se opírala o rozvinutou spiritualitu, kterou uznávali i antičtí vzdělanci; oceňovali její moudrost a proklamované ctnosti (v protikladu proti římské korupci a počínajícímu společenskému úpadku). Keltové se oddávali do ochrany nadpozemských bytostí, které nad nimi měly bdít zaživa a vést je i po smrti. Smrt pro ně neznamenal konec, nýbrž jen přechod do jiného života; byla pro ně – podle slov básníka Lucana – jen „středem dlouhého života“.

Náboženskou doktrínu rozpracovávali *druidové* (slovo druid vzniklo z původního dru wid = velmi učený), vzdělaná vrstva božích sluhů, která si získala vlivné postavení ve společnosti vůbec. Podstatou učení druidů byla víra v nesmrtelné bohy, v nesmrtelnost duše, která po smrti přechází do jiných bytostí, a přísná morálka, akcentující ctnost, čestnost a statečnost. Tyto ctnosti druidové střežili i po stránce praktické.

Druidismus povznesl keltské náboženství na úroveň filozofického učení, ovlivněného samozřejmě i různými antickými proudy; šlo zejména o tzv. orfismus a pythagoreismus.

Orfismus má svůj původ v Řecku někdy v 7. – 6. stol. př. n. l.; vyvinul se z kultu boha Dionýsa a název dostal podle bájného pěvce Orfea. Vznikl jako reakce na iónský racionalismus. Jeho podstatou byla víra v nesmrtelnost duše a v posmrtný život, v němž zlí budou pykat (tato idea došla později renezanace zvláště v křesťanském náboženství). Na rozdíl od starších představ, že posmrtný život je pouhým pokračováním strastiplného pozemského života, orfismus učí, že záhrobní život může být životem blažených. Součástí tohoto silně religiózního směru byla také asketická morálka, která prý jediná může osvobodit duši od tělesné schránky, a posléze i učení o stěhování duší (metempsychóze).

Pythagoreismus se vyvinul v Řecku z učení filozofa Pythagora z ostrova Samu (6. stol. př. n. l.); byl to filozoficko-náboženský směr, nasycený však i politickými tendencemi stoupenců otrokářské demokracie. Pythagorovci zformulovali učení o harmonii sfér, kodex ctností a kodex tajemství. Podstatnou součástí tohoto směru bylo učení o číslech jako pravých podstatách věcí; byl to první pokus vyložit svět z jeho kvantitativní stránky. Poznat svět znamenalo pro Pythagorovce poznat čísla, která jej řídí. Vesmír a vše z čeho se skládá je určeno číslem 3. Podle toho začátek, prostředek a konec tvoří tři členy celku, neboli trojici. – Také v keltském světě byla triáda velmi významnou entitou, jak ještě uvidíme.

Římské antické náboženství ovlivnilo Kelty v době jejich vlády v Evropě jen málo. Teprve v době romanizace západního keltského světa došlo tam k obratu, ale to již klepalo na dvěře rané křesťanství, které se mezi Kelty ujímalo snáze než např. mezi Germány.

Keltské náboženství rané doby dějinné znalo velké množství bohů. Zřejmě každý kmen měl původně své místní božstvo; tento silný partikularismus ještě umocňovalo podloží okupo-

vaných zemí, v němž přežívaly místní religionistické tradice. Obecný panteon se za těchto okolností vytvářel velmi těžko.

Z historických pramenů je známo na 400 jmen či přízvisek keltských bohů nebo bohyní. Většinou jde o božstva spjatá přímo s určitým kmenem, aniž je známa jejich vyhraněná „kompetence“. Působnost některých bohů se naopak překrývá.

Tak je jmenován bůh (král) světa *Albiorix*, „velký mladík“ *Manpos*, bůh kmene *Tontioris*, bůh boje *Caturix*, či průvodce



Skulptura keltského boha s kancem z Euffigneix (Fr.). (P. – M. Duval)

mrtvých s kyjem a lukem *Ogmios*. *Ogmios* je však považován také za boha výmluvnosti (byl zobrazován s řetězy, vycházejícími z jeho úst a upevněnými k uším posluchačů), jindy vystupoval i jako bůh války a královské moci; pravou částí tváře se usmíval, na levé části měl hrozný výraz. Písemné zprávy se nedají v každém jednotlivém případě dát do souladu s archeologickými nálezy a tak řadu bohů, známých z výtvarného provedení, nedovedeme pojmenovat; týká se to např. i známého dvojhavého boha z Roquepertuse (Fr.), který prý jednu tvář obracel k živým, druhou k mrtvým. Haeduové uctívali boha s atributem kladiva, paličky či mlatu (srov. obr. 29); někdy vystupoval v doprovodu jakési ženy – bohyně (?). Ve střední Gallii se objevuje bůh s jele- nem, totožný snad s bohem s jele-

ními parohy zvaným *Cernunnos* (obr. 28); *Cernunnos* byl bohem života a smrti. Poměrně často se vyskytuje i bůh s kancem. V Gallii, severní Itálii a Noriku ctíli boha *Belena* (byl bohem slunce, podobným Apollónovi), ještě dále k východu boha s hady: bůh držící v ruce hada (např. s beraní hlavou) nebo galský torques (posvátný nákrčník) se v keltském umění vyskytuje často.

Objevují se i ženská božstva. Např. u pramenů Seiny uctívali bohyni léčivé síly *Séquanu*, k jejíž počtě ukládali do vody sošky poutníků. Obecnějšího významu nabyla postupně bohyně koní *Epona*. V západní Evropě až po Irsko



Reliéf bohyně Epony s košíkem plodů z Lucemburska. (F. Schlette)

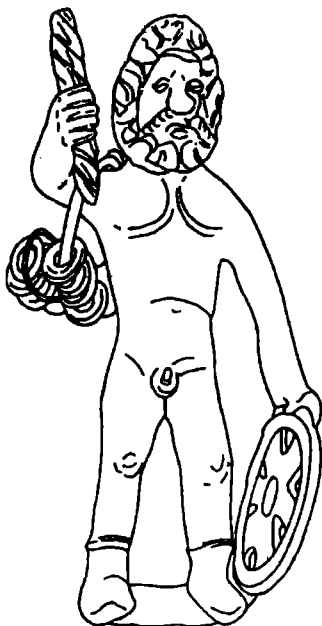


Reliéf trojice keltských bohyní („tři matron“) z Cirencester (Angl.). (F. Schlette)

uctívali i četná jiná ženská božstva, jimž prý byli podřízeni i místní bohové mužští. Někdy se objevují i božské páry, např. *Sucellus* a *Nantosuetla* v Gallii, *Vidasus* a *Tiana* v Panonii aj. Typická je posléze keltská božská triáda: často je zobrazována trojice bohyní – mattek (kult matron) s atributy úrody a plodnosti (měsíc, koš

s plody, peruť, křídlo), nebo bůh se třemi obličejí: trohlavý bůh byl prý nejmocnější. Počet tři symbolizoval Keltům obecně sílu a dokonalost.

Postupně však přece jen někteří bohové získali výjimečné postavení a vytvořili jakýsi minipanteon vyšších bytostí. Lucanus jmenuje 3 nejvýznamnější keltské bohy; jsou to *Taranis*, *Teutatés* a *Esus*. Podle Caesara byl nejvyšším bohem Gallie patron cest a kupců, ochránce umění a řemesel.



Taranis je označován jako pán nebes. Jeho symbolem je kolo. Na zobrazeních také často kolo drží v ruce, někdy třímá kladivo nebo mlat, jindy dokonce blesk či hrom (taran). Kolo ovšem odedávna symbolizuje slunce; Taranis by tedy měl být bohem „nebeských úkazů“ vůbec. Je snad perzoniifikací původních nebeských sil. Aspiroval zřejmě na místo nejvyššího boha. Lucanus není dalek toho, aby jej ztotožnil s římským Jupiterem. Později býval Taranis identifikován také s římským Plutonem, bohem podsvětí. – Taranis byl usmiřován přinášením darů včetně lidských obětí; vyžadoval rituální popravu utopením (ponořením do kádě s vodou).

Bronzová plastika keltského boha Taranise z Francie. (D. Norton – Taylor)



Ilustrace z raně novověkého anglického překladu Caesarových „Commentarii“, představující upalování obětí. (D. Norton – Taylor)

Teutates byl podle Caesara bohem války. Je přirovnáván k římskému Martovi, jindy k Merkurovi. Snad to byl původně místní kmenový bůh, který chránil svůj lid i za války a tak se stal pro Římany i válečným bohem. Druidové na jeho počest sbírali jmelí z posvátných dubů. Usmiřován byl upálením obětí. Tento způsob obětování lidí popisuje Caesar. Gallové prý mají „nesmírně velké modly, jejichž údy, spletené z proutí, vyplní živými lidmi. Pak je zapálí a lidé uprostřed plamenů jsou zbaveni života“.

Také *Esus*, bůh stromoví, vystupuje v římském podání v podobě Marta nebo Merkura. Mnoho o něm nevíme; patrně vrostl do keltského panteonu také jen jako jeden z drobných kmenových bohů. Usmiřován byl oběšením obětí na stromě; tato skutečnost může být významná pro pochopení významu posvátných stromů v keltském náboženství.

Triádu nejvýznamnějších bohů doplňují pak další jména, která buď přešla do celokeltského panteonu z původních regionálních poměrů, nebo se transformovala ze starších představ, jako tomu asi bylo v případě bohyně koní, ochránkyně jezdců a počestných *Epony*. *Epona* je chthonické božstvo, připomínající ještě starobylou Matku zemi, či Velkou matku.

Časem její význam přerostl i mimo keltský svět. Byla zobrazována jako žena s koněm (na koni) nebo v doprovodu hříběte a psa. Z pozdějších walleckých příběhů známe hrdinku Rhianon, které pomohla k nalezení ztraceného syna v den 1. května klisna; tato epizoda bývá uváděna do souvislostí s tradicí staré bohyně Epony.

Synem, jindy manželem Eponiným byl *Lug*, opět jedno z hlavních keltských božstev, uctívaných v celé Gallii a na britských ostrovech. Byl ochráncem rolnictva, řemesel, umění i válečných ctností, nebo vystupoval jako sluneční bůh. Býval považován také za otce bohů. V souvislosti se slavnostmi svátku lugnasad – svátku žní (kolem 1. srpna) byl povýšen na boha všech Keltů. Slavnosti lugnasadu v době Augustově splynuly s císařovým svátkem a bůh Lug byl ztotožněn s římským Merkur.

Posléze bez obecného významu nebyl ani *Sucellus*, bůh ohně, kovář, který bděl nad keltským řemeslem, jmenovitě nad černou metalurgií (železářstvím).

V keltských oblastech obsazených později Římany se rozvinuly kulty dalších božstev, kontaminovaných často s bohy římskými. Tak je tu doložen kult *Granna* (*Apollo Grannus*), jemuž připisovali velkou léčivou moc, dále kult bohyně lékařství a ochránkyně pramenů *Sirony*, další bohyně lékařského umění *Visuny* (*Vesuny*), boha *Merkuria*, *Arvernoriga*, *Rosmerty*, bohyně hor *Abnoby*, „sester“ *Sulevii* a jiných „matron“ – ochránkyň mateřství.

Pořímštění Keltové pak uctívali přímo i některé římské bohy; nejčastěji Merkura, Apollona, Minervu a Marse; samozřejmě ctili i vládce bohů Juppitera (Jova).

Některí keltští bohové bývali zobrazováni ve společnosti zvířat. Zvířata měla symbolicky navazovat spojení světa živých se světem mrtvých, příp. být vůbec průvodci duší. Zejména šlo

v tomto případě o některé ptáky, hlavně labutě, a o koně a jelena; tato zvířata považovali za posvátná. Zvláště jelen, tajemný tvor shazující každou zimu paroží, se těšil posvátné úctě, buď jako symbol hojnosti a obnovy, nebo jako průvodce duší. Některá další zvířata, jmenovitě hady a kočky, považovali Keltové za ztělesnění stínů či duchů.

Zvláštního významu nabyl v keltské mytologii kanec, který byl asi vyjádřením odvahy. Irská legenda vypravuje o kanci, který zabil v jednom dni 50 loveckých psů a 50 bojovníků. Podle některých výkladů symbolizoval kanec boha Esa. Bronzové figurky kančků jsou pravidelnou součástí drobného keltského umění; obraz kance se objevuje i na některých keltských mincích. Není vyloučeno, že „prasátko pro štěstí“, hračka udržující se dodnes, je vzdáleným ohlasem staré keltské symboliky. Hodí se připomenout, že kančí kosti, ne-li celé skelety prasat, se objevují v bohatých raně keltských hrobkách již v době halštatské.

V keltské symbolice se však objevují i četná jiná zvířata a ptáci. Je to např. orl a zvláště mluvící havran, spjatý s bitevním polem a usedající na návrší. Božští havrani podle staré keltské pověsti, zapsané Titem Liviem, řídili směr výbojů obou synovců krále Biturgiů Sigovesa a Belovesa. Strabon zaznamenal také pověru o havraním přístavu na dně oceánu. Významným úkolem byl v keltském bájesloví obdařen také jeřáb – posel ročních období, dále holub a zejména pak kohout, vítající každé ráno slunce; galský kohout je ostatně pojmem i v soudobé etnologii. Mezi savci hrál významnou roli vedle kance také býk, např. býk se třemi rohy (tarvos trigarnos). V maloasijské Galatii byl uctíván božský býk Deiotaros, což ovšem může být dokladem převzetí místní mediteránní tradice býčího kultu. Objeví se i beran a zvláště opět kůň, jehož figurky se vyskytnou v archeologických pramenech již od doby halštatské.

Keltští bohové nežili odděleně od lidí, jako tomu bylo např. u Římanů či Germánů; naopak žili životem smrtelníků, byl na posvátných místech, např. v jeskyních, na ostrovech, na horách, ve vřesovištích apod. Přesto však to byly mocné transcendentní síly, kterým bylo nutno obětovat. Panovala představa, že bohy nelze naklonit jinak než dá-li se jim za oběť život člověka. Nejmilejší je bohům obětování provinilce, ale není-li provinilců, sahá se i k popravám nevinných.

Tvůrci náboženské doktriny a hlavními aktéry religiozních obřadů byli již zmíněni druidové. Byla to hierarchicky učená, uzavřená vrstva vzdělanců, jejíž postavení bylo rovné s postavením keltské aristokracie (nobility). Vedle náboženského významu měli také velký politický vliv, neboť jim byla svěřována výchova šlechtické mládeže; byli také věštcí, soudci, rozhodčími ve věcech „civilních i trestních“, strážci mravů a tradice a nositeli nejrůznějších „tajemství“, tj. empirických poznatků z některých vědních oborů; mohli být i válečníky. Tajemstvím obklopili i své učení. I když jistě znali i tajemství písma, ve větším měřítku ho neužívali a písemných památek nezanechali. Proto také výuku svých žáků vedli výlučně ústně; učební látku, stylizovanou do nesčetných básní, zvláště základy náboženské teorie, se museli žáci učit z paměti. Hlavní zásady učení druidů byly shrnuty do hesla: „Cti bohy, buď statečný a nepáchej zlo“.

Druidismus byla instituce celokeltská. Podle Caesara vznikla na britských ostrovech, kam se ještě v posledním století př. Kr. jezdili kněží z celého keltského světa hlouběji vzdělat. Vrstva druidů se doplňovala z řad keltské nobility, ale především se reprodukovala sama ze sebe. Získání hodnosti druida i tak vyžadovalo dlouhodobou přípravu – noviciát mohl trvat až 20 let. Představitelé druidů každoročně sněmovali na jakési posvátné mytíně hvozdu v zemi Carnutů (na jihu dnešní

Pafřížské pánve); i z toho je patrné, že šlo o dobře organizovanou instituci.

Kromě druidů tu byli ještě euhagové, patrně kněží nižších hodností, a proroci, dále vates, jejichž funkce v náboženských rituálech je nejasná, a pak bardí – pěvci, kteří doprovázeli svými zpěvy jak náboženské, tak profánní slavnosti. Bardí udržovali a snad i rozvíjeli hrdinnou mytologii starých Keltů.

Druidismus byl úhelným kamenem duchovní složky keltské společnosti. Pevně až fanaticky ovládali kněží celý náboženský, veřejný i soukromý život Gallů. Šlo vlastně o svého druhu „církve“, která měla už i svou nejvyšší, všemi uznávanou hlavu; jestliže tento nejvyšší druid zemřel, volili jeho nástupce, což se někdy neobešlo i bez bojů. K ochraně svého učení používali druidové i jakéhosi „interdiktu“, kterým stíhali jak jednotlivce, tak celé kmeny.

Keltská společnost konce starého letopočtu špěla k vytvoření městských států s rozsáhlejším zázemím a druidové se svou náboženskou doktrínou byli připraveni stát se ideovou oporou této organizace. Po úpadku keltské moci, za římské okupace Gallie, nastal soumrak druidismu. Jako nosná síla společenské stavby se druidové bránili romanizaci, vyvolávali povstání proti Římanům a snažili se všemi silami o zachování keltské identity. Římská správa se proto naopak pokoušela o jejich likvidaci. Zcela v tomto duchu probíhalo kdykoli později potlačování vedoucích složek odporu ze strany novodobých okupantů ...

Keltové nestavěli svým bohům ani v době rozkvětu své moci žádné honosné kamenné svatyně; teprve pod přímým římským vlivem vznikaly zvláště v jižní Gallii skutečné chrámy. Vlastním keltským obyčejem však bylo uctívání bohů přímo v přírodě, na posvátných místech („loci consecrati“), v zasvěcených hájích („nemeton“), v lesích, v jeskyních, na horách, ve vřesovištích,

pustinách, na neobydlených místech, u vodních pramenů či tekoucích vod atd., prostě všude tam, kde podle jejich tušení sídlilo božstvo.

Měli však přece jen umělá posvátná místa obehnaná plotem či ohrazená mělkým příkopem nebo i náspem, kde k oběti stačil kámen, menhir, nebo jen kůl či dřevěný sloup. Zvláště ctili posvátné stromy; nejvíce dub zimní, jehož ratolestí se používalo při všech obětech. Jestliže na takovém dubu rostlo jmelí, byl to důkaz, že jde o strom boží. Jmelí sbírali; sekalo se každý 6. den po novoluní a obětovali se při tom 2 bílí býci. Dubový kmen prý sloužil – podle antických pramenů – i jako „Jupiterova socha“.

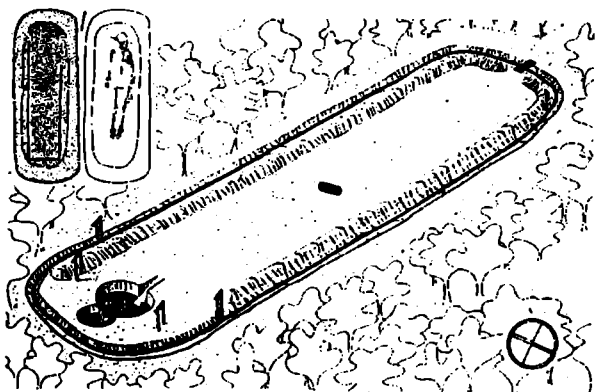
V době před velkou expanzí, dosud v příkrovu halštatské kultury, znali Keltové ještě i starobylé kruhové areály – rondely. Takový objekt, „Goloring“, datovaný halštatskými střepy, se nachází např. v lese mezi Koblencí a Mayenem v Německu: má v průměru přes 200 m, je obehnaný náspem s vnitřním (!) příkopem a v jeho středu prý původně stál značně vysoký dřevěný sloup. Na britských ostrovech využívali druidové k sakrálním účelům zcela běžně i staré megalitické stavby, jmenovitě kruhové kromlechy; symbolické „slavnosti druidů“ se tam ostatně konají dodnes (obr. 10).

Častější a typičtější je však čtyřúhelná keltská svatyně – nemeton, ohrazená opět příkopem s náspem nebo plotem.

* Kmen „nemeton“ v četných názvech staré evropské toponomastiky, rozšířených po celém původním keltském světě, nepřímou signalizuje existenci keltských svatyní. Jde např. o názvy Nemetobriga (Iberský poloostrov), Nemetacum (Gallie), Vernemeton (Anglie), Medionemeton (Skotsko), Drunemeton (Malá Asise) atd.

Také tento typ kultovního místa má v pravěku staré tradice. Z Čech lze uvést unikátní starokeltské kultišťe z doby pozdně halštatské z Libenic na Kolínsku.

V Libenicích odkryli archeologové pravidelnou plochu dlouhého (přes 80 m) obdélníka se zaoblenými rohy, ohrazenou příkopkem. V nejzazší jihovýchodní části této plochy bylo několik spojených záhlubní a jam („apsida“), mezi nimiž původně stála kamenná stěla a základ jakéhosi „obětního stolu“; patrně se tu nacházely také dřevěné sloupy se zavěšenými sakrálními nákrčníky – torquesy. V okolí „apsidy“ se našly dvojice kulových jam – stopy někdejších dřevěných portiků. Uprostřed celého ohrazeného areálu se posléze objevil hrob s pohřbem asi 50leté ženy s bohatými milodary (spony, náramky, nánožní kruhy, prsteny, jantarové a skleněné perly v železné schránce, kousky vosku): šlo bezpochyby o ženu – kněžku, pohřbenou zde po ukončení funkce svatyně. Zbytky lidských, zvláště dětských skeletů a zvířecí kosti (prase, ovce,

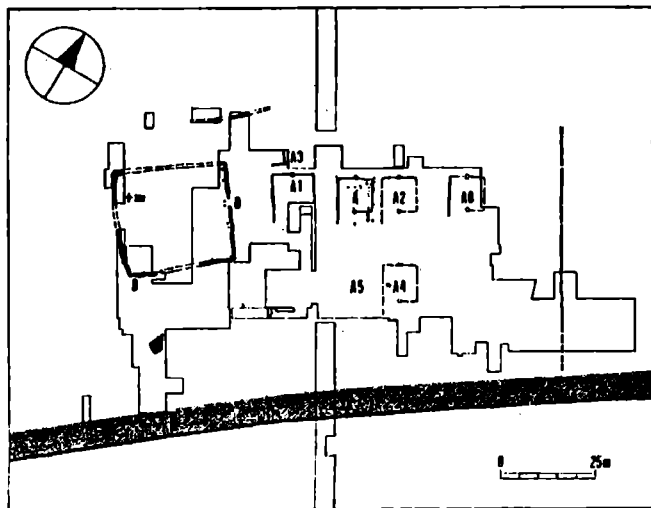


Půdorys a rekonstrukce starokeltské svatyně z Libenic (ČR). (B. Soudský)

koza, kůň, pes), nalézané porůznu v příkopu a ve splachových vrstvách kultišť, jsou pak jednoznačně interpretovány jako doklady krvavých obětí.

Libenická svatyně byla astronomicky orientována tak, aby její delší osa, spojující stělu v „apsidě“ s protilehlým kamenným vizírem, směřovala k místu východu Slunce na obloze na začátku listopadu. Šlo tedy také o zařízení umožňující určit dobu keltského svátku samainu (viz dále), jímž začínal Keltům nový kalendářní rok.

Jiný důležitý doklad starokeltské svatyně z území ČR pochází z akropole známého hradiště nad Závistí u Zbraslavi. Závist byla jedním z kmenových center českých Bójů. Má však



Sakrální okrsek na hradišti Závist u Zbraslavi s půdorysem čtyřúhelné starokeltské svatyně. (K. Motyková – P. Drda – A. Rybová)

starobytlou sídlištní minulost: stálo tu původně již hradisko lidu popelnicových polí, mocné opevnění zde vybudovali v době halštatské, následovala přestavba po příchodu historických Keltů, a konečně tu v mladším laténu rozkvetlo vlastní keltské oppidum. Akropole byla několikrát přestavována. Sakrální okrsek se tu nacházel již v době knovízské kultury; v pozdní době halštatské (5. – 4. stol. př. n. l.) zde vybudovali zhruba čtvercový ohrazený arcál (cca 30 x 30 m) se vstupem uprostřed severovýchodní strany. Asi 3 m východně od tohoto místa vznikla rozlehlá dřevěná zástavba (domy A1 – A6), zakomponovaná o něco později do časně laténského kultiště s kamennou architekturou.

Patrně brzy po příchodu historických Keltů byla na akropoli na Závisti provedena velkolépací přestavba: plošina návrší byla uměle zvýšena a bez ohledu na starší zástavbu vyrovnána do horizontu. Na zvětšené ploše (cca 70 x 55 m), opevněné masivním přškopem a kamennou hradbou, se postupně budovaly nové dřevěné objekty na kamenných podezdívkách. U východního rohu areálu vyhloubili zřejmě již v této době obětní šachtu podobného typu, jaké jsou známé z některých keltských oppid ze západní Evropy. Zatímco starší, pozdně halštatská, svatyně vcelku splývala s terénem, objekty mladšího kultiště opticky vystupovaly nad terén.

V pozdní době laténské, v době existence oppida na Závisti, nebyla již akropole vyhrazena vysloveně jen sakrálním účelům. Došlo k parcelaci celé plochy na profánní a kultovní objekty. Pozoruhodné však jsou půdorysy dvou odkrytých dřevěných sloupových budov (10 x 11,5 m a 7 x 10,5 m), připomínajících prototypy dřevěných keltských chrámků s obvodovou chodbou, které známe z území romanizované Gallie. Rozhodně se však toto místo v závěrečném poměrně krátkém období trvání

oppida svou výstavností nemohlo nikterak srovnávat s monumentalitou svatyní obou předchozích fází.

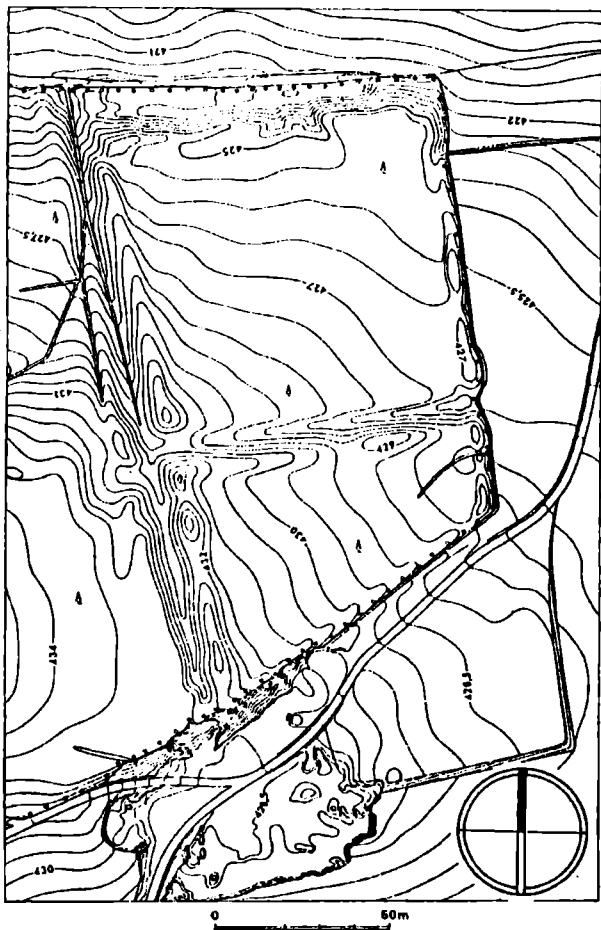
S raně laténskou svatyní nad Závistí souvisí nález pískovcové hlavy muže (v 18 cm); jde o poměrně primitivní (rustikalizované) dílko patrně místního sochaře, připomínající rané keltické skulptury jihogallsko-ligurské oblasti, vzniklé pod řeckými a řecko-etruskými vlivy.

V době rozkvětu laténské civilizace vznikaly v keltském světě čtyřúhelné, často přímo čtvercové svatyně, ohrazené opět příkopem s náspem, nebo alespoň palisádovým plotem, tzv. „Viereckschanze“. Jsou rozšířeny od Francie až na Moravu, nejčastěji v jižním Pomohání a v Bavorsku. Stavěly se podle určité normy: čtvercová plocha (100 x 100 m nebo 50 x 50 m; výjimečně obdélník 150 x 50 m), uzavřená menší fortifikací s jediným vstupem, nese stopy obvykle jen nějakých dřevěných sloupových konstrukcí, příp. obětních jam; v některých z rohů svatyně bývá „obětní šachta“: ve čtvercové svatyni v Holzhausen (Kr. Wolftrathshausen) ve SRN dosahovala „obětní šachta“ hloubky přes 35 m (obr. 24, 25). Vzácně se v prostoru svatyní najde i kostrový pohřeb.

„Viereckschanze“ nejsou vázány pouze na centra – op-



1 – dřevěná soška z obětní šachty keltické svatyně v Montbouy (Fr.); 2 – pískovcová stéla s dvojitou hlavou boha se založenýma rukama z Holzgerlingen (SRN). (J. Filip)



Vrstevnicový plán čtyřúhelné keltské svatyně z Mšeckých Žehrovic (ČR). (R. Pleiner, ed.)

pida, naopak jsou roztroušeny přímo v jednotlivých sídelních komorách keltské oikumeny. V Čechách stála taková čtyřúhelná svatyně např. v Mšeckých Žehrovcích na Novostrašecku, ve Skříplech u Berouna, v Markvarticích u Jičína; na Moravě v Ludčívě u Olomouce či v Olbramicích.

Za zmínku stojí svatyně z Mšeckých Žehrovic, z níž pochází mj. také známá opuková soulptura – hlava keltského héraa či druida (v 25 cm) s naznačeným posvátným nákrčníkem (torquesem), odražená zřejmě z původní celistvé sochy (obr. 26); na rozdíl od soulptury z oppida nad Závistí jde v tomto případě o dílo neobyčejně dokonalé, vlastně o nejdokonalejší výtvar keltského sochařského umění vůbec.

Čtvercové svatyně stály zpravidla také na hlavních keltských oppidech, kde pro ně vyčleňovali zvláštní posvátné okrsky, oddělené od vlastní obytné části. Je možné, že tyto „hradní svatyně“ byly vyzdobeny sochami bohů podobně, jako tomu bylo v Gallii. Např. ke svatyni na keltsko-ligurském oppidu Entremont vedla asi 100 m dlouhá cesta, lemovaná sochami héraů. Ve vlastní svatyni, v tzv. sále hlav, stály čtyřhranné vápencové sloupy s vytesanými lidskými hlavami; v některých sloupech umísťovali ve zvláštních výklencích (nikách) uťaté lidské hlavy. Entremontské sloupy jsou dokladem prastarého kultu lidské hlavy, který přežil až



Kamenný portik s alveolami pro lidské hlavy z keltské svatyně v Roquepertuse (Fr.). (P. – M. Duval)

do této pokročilé doby. Ze sálu hlav entremontského oppida pocházejí ještě četné další kamenné skulptury a jejich zlomky (město zničili r. 123 př. n. l. Římané). Také na jiném známém oppidu v Roquepertuse v Provincii tvořily sloupové průčelí tamní svatyně hráněné, kdysi pomalované trility, které měly vytesané dutiny pro lidské hlavy; lidské lebky se v některých těchto alveolách dokonce dochovaly. Nad příčným blokem hlavního portiku seděla kamenná ptačí figura, připravená k letu „na onen svět“.

Kultem hlav jsme se dostali k tématu vlastních náboženských obětí starých Keltů. Mnoho o tom dosud nevíme, ale jisté je, že alespoň místně se lov lidských hlav rozvinul až do zrudné podoby; při iniciačních obřadech v Irsku se např. musel mladý muž prokázat useknutou hlavou nepřítele, aby prokázal svou zmužilost. Ale poznali jsme již, že i keltští bohové „vyžadovali“ lidské oběti. Lidské oběti přinášeli druidové, což je tím méně pochopitelné, čím vyšší úroveň vzdělanosti těmto lidem přiznáme. Ale Keltové prý bez druidů nikdy neobětovali. Možná však, že lidská oběť se přinášela často jen symbolicky, např. pouhým zraněním a skropením posvátných předmětů vytrysklou krví. Podle úvah antických autorů lze soudit, že přece jen častěji než lidské, přinášeli Keltové bohům zvířecí oběti. Při náboženských obřadech, spojených s obětováním bohům, hrál významnou roli bronzový kultovní kotlík s pohyblivými držadly.

Našly se kotlíky vysoké umělecké hodnoty, ale i jednoduché práce bez výzdoby. Příkladem prvé skupiny kotlíků je starší nález (z r. 1891) z bažiny u Gundestrup v Jutsku (obr. 27, 28), jehož vlastní původ je nejasný. Základní plášť této nádoby byl z vnější i vnitřní strany opatřen stříbrnými, pozlacenými deskami s reliéfní výzdobou bohů nebo héraů, resp. i scén; tak se tu objeví bůh Cernunnos s jeleními parohy držící v jedné ruce posvátný torques, v druhé hada, dále bůh s kolem (Taranis),

trojhlavý bůh, skupina bojovníků se standartou nebo symbolem kance; zvláště významná je scéna lidské oběti utopením.

Bohům se přinášely také votivní dary; svědčí o tom poklady na posvátných místech. Taková deposita, shromažďovaná často celými generacemi, odhaluje někdy za příznivých okolností archeologie. Jsou sestavena často ze zbraní nebo šperků. Tak např. ze stanice La Tène ve Švýcarsku pochází sklad dvou a půl tisíce předmětů, z nichž více než 1/3 tvoří zbraně (meče, kopí, štítý aj.). Od Duchcova v Čechách je proslulý votivní depot, vyzvednutý r. 1892 v místním Velkém vřídle, při čištění prameny: v bronzovém kotlíku zde bylo uloženo cca 400 spon, 600 náramků, dále prsteny a jiné šperky; celkový počet předmětů se odhaduje na 1.200 kusů. Mohlo tu jít o „chrámový“ poklad, uložený v době nebezpečí do vřídla, ale pravděpodobnější je, že tu jde o přímé votum božstvu vřídla. (Z doby římské jsou jisté náznaky uctívání dalších léčivých pramenů, jmenovitě v Teplících a snad i v Karlových Varech.) Také na oppidu na Hostýně se našel depot železných kos pod kamenným žernovem, jehož nálezová situace dovoluje soudit na votum.

Votivní depozita zmiňují v keltském světě také antičtí autoři. Mělo jít často o obětování válečné kořisti, jindy o uložení surového zlata a stříbra na posvátných místech atd.

Součástí náboženských obřadů bylo také věštění. Zdá se však, že Keltové nespolehali na věšty tolik, co později Germáni nebo Slované. Pouze Strabon zaznamenal, že bývalo zvykem seknout mečem lidskou obět do boku a podle jejích křečí předpovídat budoucnost...

V kultovní praxi hrál roli i rituální šperk, jmenovitě již zmiňovaný nákrčník s pečetiřkovitými konci – torques, dále figurky kančků, koní, psů, závěsná kolečka, některé amulety, závěsky apod. Neodmyslitelnou součástí náboženských ceremonií byly jistě také obřadní nádoby; kromě vzácných kovových kotlí-

ků se používalo i keramické nádoby. V „industrializované“ laténské kultuře však nenajdeme speciální „sakrální“ keramiku, jak jsme ji poznali v pravěku. I to svědčí o vyšším stupni abstrakce náboženské teorie i praxe.

Druidové působili také jako političtí ideologové v době války, kdy zaklínali bohy o pomoc v boji. Tacitus např. velice sugestivně popsal vyloďení římských jednotek na keltském ostrově Mona (Anglesey): „Na břehu stálo nepřátelské vojsko, semknuté, zježené zbraněmi. Jeho řadami probíhaly jako fúrie ženy v černém oděvu, s rozčuchanými vlasy a s pochodní v ruce. Vedle nich druidové vztahující paže k nebi nešetřili strašnými modlitbami.“

Povinností druidů byla také péče o kalendář.

Keltský rok byl lunární; čas počítali podle nocí a na základě pozorování měsíce. O konkrétních astronomických zařízeních starých Keltů mnoho nevíme, jisté je pouze to, že materializovaná terénní kalendária typu henge nepoužívali. Druidové zřejmě znali racionálnější způsoby evidence času.

Keltský kalendář tedy nespočíval na rovnodennostech a slunovratech; nebyl spjat s obděláváním půdy, nýbrž spíše s pastevctvím. Rok se dělil na dvě základní období: teplé a studené. Teplé začínalo svátkem *beltine* (= keltské slovo označující oheň) kolem 1. května, kdy se dobytek vyháněl z chlévů na společné pastviny. Studené období začínalo o svátku *samain*

* Je pozoruhodné, že např. Dákové, současníci a v mnohém soupeři Keltů, ještě v době kolem narození Kristova používali kruhová kalendária zcela ve stylu objektů typu henge. Známe je tzv. dácké kalendárium v posvátném okrsku hlavního města Decebalovy říše – Sarmizegetusa Regia, dnešní Gradiştea Muncelului v Sedmihradsku.

na začátku listopadu, kdy nadcházela zima a dobytek bylo nutno vrátit do chlévů. Oba svátky doprovázely velké slavnosti. Tak při vyhánění dobytka na pastviny zapalovali ohně, mezi nimiž zvířata procházela, aby byla chráněna před chorobami. Slavilo se vítězství života nad silami smrti; v lidových rituálech se ozývala symbolika plodnosti, tepla a bujného letního růstu. Tato tradice přešla do středověku a v podobě Valpuržiny noci, sabatu čarodějnic či svatojanské noci se v evropském národopisu udržela do nejnovější doby. V předvečer beltinu se „uvolňovaly“ magické síly, pomyslná vojska vycházela z jeskyní, sestupovala z kopců apod.

Svátkem samain začínal nový rok. Byl to svátek světa duchů, doby kdy do světa živých „vtrhli nebožtíci“. Tehdy lidé na prahu zimy dávali duchům určitý podíl plodů léta. Ještě v pozdní době prý potomci starých Keltů – Irové obětovali o samainu první mládě z každého vrhu a nejstaršího z každého potomstva. O samainu se bludné duše mrtvých přicházely ohřát do svého někdejšího domova a živí se snažili je usmířit oběťmi. Nepřipomíná nám toto líčení památku zesnulých křesťanského světa?

Kromě obou hlavních svátků měli Keltové ještě další významné dny – *imbolc* (asi 1. února) a *lugnasad* (asi 1. srpna). Imbolc souvisel s laktací ovcí a znovuzrozením rostlinstva. Odpovídal patrně římským lupercaliím, slaveným na počest boha Luperca, ochránce stád, při nichž obětovali kozy a mladé psy; v křesťanském kalendáři jsou tomuto svátku analogické zhruba Hromnice. Lugnasad byl svátkem slunečního boha Luga a slavil se zřejmě k zajištění sklizně. V době romanizace Gallie se prý vždy v tento svátek shromáždily ve městě Lugdunu (dnešní Lyon) – hlavním městě tří Gallí – davy lidí a oddávaly se všeobecným radovánkám.

Málo víme o ostatních činnostech druidů. Lékařstvím se zřejmě neobírali, hudební umění bylo v té době již značně specializovaným druhem duchovního života, o zárodcích vědních oborů víme málo.

Náboženský svět Keltů se odráží také v pohřebním ritu. Podívejme se stručně na poslední věci člověka a na pohřební obyčej tohoto etnika.

Věřili v posmrtný život, ve svět mrtvých, který neoddělovali od světa živých. Podle pozdějšího podání se svět mrtvých nalézal na jakémsi ostrově; připlouvalo se k němu skleněnou lodí: Již z dálky bylo vidět velkou neprůhlednou věž tohoto krásného světa. Za touto věží se rozkládaly úrodné roviny se stromy se stříbrnými větvemi, z nichž visela zlatá jablka; dotknulo-li se jedno jablko druhého, ozval se tak líbezný zvuk, že člověk zapoměl na všechny strasti. V potocích tohoto světa teklo víno a medovina. Na rovinách se pásla velká stáda prasat, takže se tu mohly pořádat stále nové a nové hostiny. Mrtví zůstávali v tomto světě stále krásní a šťastní. – Ještě Prokopios v 6. stol. n. l. zaznamenal pověst o obyvatelích jedné země naproti Britanii, kteří měli za úkol převážet mrtvé na lodích na ostrov zemřelých; když dorazili s lodicemi plně naloženými mrtvolami k onomu ostrovu, nikoho prý neviděli, ale slyšeli hlasy, které počítaly cestující a nazývaly je jménem.

V době etnogenese a ještě těsně před velkou expanzí pohřbívali Keltové nespálená těla pod mohylami. Mohyla byla typickým fenoménem tohoto etnika již od střední doby bronzové; v době popelnicových polí ustoupila plochým popelnicovým pohřbům, ale v době halštatské došlo k její plné renezanzi. Zvláště knížecí vrstva raněhistorických Keltů se dávala pohřbívat v prostorných komorových hrobkách pod velkými mohylami i s pohřebním vozem. Za expanze nebyl čas na budování tak nákladných monumentů a tak všude tam, kde se Keltové



Starokeltská mohyla s pískovcovou antropomorfní stélou z Hirschlanden (SRN). (H. Zürn)

dostali do pohybu, se objevují jejich hřbitovy s hlubokými hrobovými jámami bez náhrobků – tzv. plochá keltská pohřebišť. Mrtvé ukládali často do sbíjených dřevěných rakví, nebo do hrobů vyložených dřevem, v natažené poloze na zádech, hlavou k jihu nebo severu. Ve středním Podunají, zřejmě v důsledku sžívání se s domácími zvyklostmi, se objevují i pohřby ve skrčené poloze. Vybavení mrtvých je odstupňováno podle společenského postavení. Některé bohaté hroby jsou ohraničeny kruhovým nebo čtvercovým příkopem; možná jde o symboly monumentálních náhrobků ze starých dob.

Kromě osobních věcí, šperků v ženských, a zbraní v mužských hrobech, dávali zemřelým do hrobu nádoby s nápojem a potravou: typickým prvkem pohřebního ritu bylo přikládání částí prasete (kance). Byl to starý zvyk, známý již v době hal-

štatské: souvisel patrně s pohřební hostinou. Vzácně se v hrobech vyskytnou i kosti jiných zvířat: ovce, telete, skotu atd.

Ze starého Boiohaema je dnes známo na 350 keltských hřbitovů: k nejznámějším patří pohřebiště v Jenišově Újezdě u Bíliny, v Letkách u Prahy, v Dobšicích aj. Na Moravě rozpoznali archeologové na 200 keltských nekropolí, např. v Holubicích u Vyškova, v Křenovicích, v Brně – Maloměřicích apod.

Již od 3. stol. př. n. l. se tu a tam ujímá na keltských hřbitovech i žeh, zvláště v okupovaných oblastech střední a jihovýchodní Evropy; tušíme v tom projev starého domácího etnického podloží, které sice Keltové navenek asimilovali, ale jehož duchovní život si přece jen i pod okupačním tlakem udržoval svou identitu. Žárových pohřbů přibývá směrem od západu k jihovýchodu a také postupem času. Koncem doby laténské již kremace mrtvých, zvláště opět ve středním Podunají, převažuje. Je to civilizační jev, s náboženstvím snad ani nesouvisející; prvá století nového letopočtu jsou opět ve znamení obecné kremace téměř v celé Evropě.

Jen výjimečně se dovídáme o některých zvlátnostech pohřebního ritu starých Keltů: maloasijské Galatové prý přenechávali mrtvé supům... To je ovšem zvyk, který Keltům nebyl vlastní a přičil se jejich původní víře v posmrtný život. Galatové zřejmě v cizím vzdáleném prostředí silně podlehli také cizím věrským představám.