

Podborský, Vladimír

## Krutí bohové starých Germánů

In: Podborský, Vladimír. *Náboženství našich prapředků*. Vyd. 1. Brno: Masarykova univerzita, Filozofická fakulta, 1994, pp. 119-140

ISBN 8021009705

Stable URL (handle):

<https://hdl.handle.net/11222.digilib/132146>

Access Date: 21. 02. 2024

Version: 20220831

Terms of use: Digital Library of the Faculty of Arts, Masaryk University provides access to digitized documents strictly for personal use, unless otherwise specified.

## Krutí bohové starých Germánů

Prvá čtyři století nového letopočtu jsou označována v naší prehistorii jako doba římská, resp. římsko-germánská. Je to doba kulminace politické moci římského impéria (zároveň však i počátků jejího úpadku) a nástupu Germánů na evropskou scénu.

R. 9 př. n. l. přivedl velmož Marobud své Markomany spolu s útržky jiných germánských kmenů do starého Boiohacma, odkud údajně vypudil zbytky keltských Bójů. Východně od Markomanů se rozsadily rody Kvádů, na severu pak Hermanduři; na jihu Boiohacma seděli v zátíší hor Marsingové.

Tyto a jiné germánské kmeny uchvátily politickou moc ve střední Evropě téměř na půl tisíciletí. V jejich moři se rozplynulo místní usedlé lidstvo, potomci lidu popelnicových polí, zdecimované již před tím Kelty. Germáni určovali osudy našich zemí i v době tzv. stěhování národů (375 – 568 n. l.), kdy ovšem se objevují na půdě naší vlasti již i první Slované.

Germánské etnikum se formovalo od konce doby bronzové mezi dolním Labem a dolní Vesperou a na přilehlých dánských ostrovech. Jeho pravlast – nordická část středozápadní Evropy – se postupně rozšiřovala a již od 2. stol. př. n. l. začaly jednotlivé jeho kmeny pronikat k jihu, lákány bohatstvím podunajských provincií a leskem Itálie. Germáni odvozovali svůj původ od boha *Toista* (*Tuista*), tj. „zrozeného ze země“, jak napsal P. C. Tacitus. Země, Matka země, tu tedy vystupuje jako rodička všeho živého, dokonce i „otce“ bohů. Tento princip zcela jistě sahá do dob starých neolitických kultů Velké matky a uvidíme, že to není v germánské mytologii jediná reminiscence na neolitické náboženství. Toistův syn Mannus měl 3 syny a podle nich se nazývaly také 3 hlavní větve germánských

kmenů: Hermioni (polabská větev), Istyeoni (rýnsko – veserská větev) a Ingeveoni (severozápadní větev u Severního moře). Tyto hlavní větve se rozpadaly do řady kmenů, z nichž některé jsme již poznali, s jinými pak se ještě setkáme.

Po stráncě hospodářské a sociální, i obecně kulturní, stáli sice Germáni na nižší úrovni než Keltové; ale i jejich duchovní život se stal neodmyslitelnou součástí základů evropské civilizace. Jejich životní styl, podmíněný tím, že žili na méně úrodných půdách, vedli drsnější způsob života, uctívali sílu, boj a hrdinnou smrt, pohrdali pohodlím, změkčilostí, stářím apod., se odrazil i v jejich spiritualitě, zvláště v náboženství. I jejich víry a pověry, i mýty a kulty, jsou drsné, jejich bohové jsou krutí, nesmlouvaví až krvežízniví.

Z přímých písemných antických informací i z nepřímých archeologických nápovědí lze soudit, že Germáni doby římské měli již obecnou kosmogonickou představu o nebi jakožto sídle napřirozených sil a bytostí. Na nebi, v oblacích, žila nejvýznamnější božstva, na zemi pak rostliny, stromy, živočichové a lidé. Lidé mohli invokovat bohy, komunikovat s nimi (nejlépe prostřednictvím kněží), resp. přivolat je přímo na zem. Proti-pólem nebe bylo podsvětí – valhala, kam odcházeli lidé po smrti a kde vládl jeden z nejmocnějších bohů – Wodan.

V důsledku periferní polohy germánské kolébky vyvíjelo se náboženství starých Germánů autonomněji nežli tomu bylo v případě Keltů, otevřených více vlivům antiky. Déle se v něm udržely přežitky raných forem lidské religiozity a méně do něho mohly pronikat filozoficko-náboženské představy špičkových jihoevropských civilizací. Také germánská náboženská doktrína nebyla tak propracovaná, jako tomu bylo u Keltů, neboť tu nebylo tak dobře strukturované kněžské vrstvy, jakou tvořili druidové.

Naproti tomu měli zřejmě Germáni rozvětvenou mytologii, jak svědčí již pověst o jejich původu. V rané době historické nese jejich náboženství všechny rysy evropského polyteismu, v mnohém podobného keltskému; to lze vyložit společným indoevropským původem. Samozřejmě se i germánské věrské představy vyvíjely a chceme-li být rigorózní, najdeme v tomto vývoji mnohé prvky těch obecných zákonitostí, o nichž byla řeč v první kapitole.

G. I. Caesar v polovině 1. stol. př. n. l. uvádí, že Germáni uctívají pouze přírodní božstva, tj. slunce, lunu, oheň atd.; tato božstva snad ještě neměla ani lidskou podobu. P. C. Tacitus o půldruhého století později už zná řadu germánských bohů jménem a přisuzuje jim vzhled i chování antropomorfních bytostí. Zmiňuje se také o kultu jednoho boha vševládného („regnator omnium deus“) v zemi Semnonů, který prý byl spojen, jako u všech „barbarů“, s lidskými oběťmi, přinášenými v posvátném háji. Někdy se předpokládá, že tento kult převzali Semnoni od svých předchůdců – lidu popelnicových polí.

Podobně jako tomu bylo u Keltů, měl původně asi každý větší germánský kmen své vlastní bohy, ale keltský particularismus jim byl přece jen cizí. Nezachovalo se ani zdaleka tolik jmen bohů, jako v případě Keltů. Ostatně hlavní germánští bohové byli buď společní více oblastem, nebo se lišili jen jmény, a svými „resorty“ či „pravomocemi“ splývali. Jinak ovšem v polyteistickém náboženství starých Germánů zůstalo množství animistických, ba až animatistických a snad i totemistických přežitků.

Tacitus se pokoušel ztotožnit germánské bohy s římskými. Ne vždy se mu to dařilo, ale z jeho vyprávění si přece jen můžeme rozšířit skrovné představy o působnosti toho kterého božstva.

Nejvýznamnějším germánským bohem byl *Wodan (Votan)* – bůh bouře, zpěvu, mrtvých bojovníků a vládce záhrobí (valhaly); byl zřejmě také bohem války a válečníků – alespoň v severogermánské podobě jako bůh *Ódin*. Tacitus jej srovnává s římským Merkurem, ale to jen proto, že při uzavírání obchodů se Římané zaklínali svým bohem obchodu, tj. Merkurem, kdežto Germáni Wodanem; jinak spolu neměli nic společného. Naopak: jako patron válčení postoupil Wodan na nejvyšší stupeň germánského panteonu. Válčení přece hrálo u tohoto etnika tak významnou roli! Avšak „otcem bohů“, jako např. řecký Zeus či římský Jupiter, se Wodan nestal.

Wodanovým atributem bylo kopí; i to nějak souvisí s jeho „profesí“. V lidové tradici se Wodan udržel dlouho jako „zběsilý lovec“, ženoucí se v rachotu bouře a hučení vichřice, nebo spolu s dušemi zemřelých v divoké noční jízdě či letu. Wodanovi se přinášely také krvavé lidské oběti; byl to mocný a krutý bůh!

Jeho služebnicemi byly *valkýry*, panenské kněžky, které zejména doprovázely padlé bojovníky do germánské valhaly. Na jednom obrazovém kamenu na Gotlandu je vyrytý výjev, znázorňující valkýru podávající bojovníkovi, přijíždějícímu na koni do podsvětí, nápoj nesmrtelnosti v picím rohu.



Rytina valkýry, podávající bojovníkovi nápoj nesmrtelnosti, z obrazového kamene z Broa na Gotlandu. (F. Schlette)

Druhým nejdůležitějším bohem byl *Donar*, na severu nazývaný *Tór*, vládce hromu a blesku. Jeho insignií bylo kladivo. Germáni mu podle Tacita přinášeli zvířecí oběti a před bitvou jej

vzývali a volali jeho jméno do štítu; podle ozvěny pak předpovídali výsledek bitvy. Byl tedy i Donar spojen s válečnictvím. Tórovými průvodci byli kozlové nebo lstivý bůžek *Loki*. Jako Tórova matka bývá v pozdější tradici zmiňována bohyně *Fjörgynn*, uctívaná ve Skandinávii.

Staří Germáni však měli ještě zvláštního boha války: byl jím *Ziu (Zin)* či *Týr*, kterého Tacitus spojuje jednoznačně s římským *Marsem*. *Zin* ale významnější roli nehrál a v mladších fázích starogermánské historie se na něho téměř zapomnělo. Menší význam *Zina* je patrný i z toho, že se mu nepřinášely lidské oběti. Musel se – podle Tacita – spokojit podobně jako *Donar* pouze s oběťmi zvířat.

Hlavním ženským božstvem byla *Freya*, uctívaná na severu Germanie, a *Frigga (Frija)*, vládnoucí v jižnějších oblastech. Mohlo by jít o identické bohyně; svými vlastnostmi se však od sebe poněkud lišily. Krásná *Freya* byla především bohyní smyslné lásky, svou fyzickou krásou pletla mužům hlavu a lákala je do své hříšné náruče. Zdobila se drahocennými šperky, ale při tom létala – stejně jako její bratr *Frey* – pověťm na hřbetě kance. Věřilo se, že v zimním období *Freyu* unesli obři a že slunce proto zůstává dlouho za obzorem.

Její bratr *Frey* byl bohem plodnosti, či spíše vystupoval jako mužský element v průběhu kultovních rituálů zaměřených k zachování fertility; šlo o velké kmenové slavnosti, ne nepodobné mediteránním mystériím rané antiky, k nimž patřily i všeobecné sexuální radovánky. K *Freyově* počtě se ve zvláštních hájích chovali posvátní koně, kterých používali jako médií při věštění.

Oproti bohyni *Freyi* měla *Frigga* více mateřských rysů; byla manželkou *Wodanovou* – *Ódinovou* a sdílela s ním řadu jeho vlastností. Kromě toho dovedla léčit a předpovídat budouc-

nost. Z některých náznaků se dá soudit, že byla i „matkou bohů“; byla prostě ženou nejvlivnějšího boha...

Některí severší Germáni, zejména kolem Jutského poloostrova, uctívali také bohyni úrody *Nerthus*. Šlo zřejmě o relikv původního univerzálního ženského božstva Matky země, ačkoli nechyběly ani názory o tom, že kult bohyně *Nerthus* mohl být na sever Evropy přinesen námořníky snad až z Egypta (poukázvalo se na tamnější tajemný kult bohyně *Neith*), či dokonce až z Přední Asie (analogie umývání frýzské bohyně *Kybely*). Tacitus popisuje kult bohyně *Nerthus* asi takto: Vyznavači bohyně věřili, že *Nerthus* pečuje o osudy lidí a že k nim proto přijíždí. Doklad toho spatřovali v posvátném háji na ostrově v moři, kde stojí posvěcený vůz, přikrytý rouškou, která zahaluje jeho tajemství. Dotknout se jí smí jen kněz. Ten pozná, je-li bohyně v tomto svém příbytku přítomna, zapřáhne do vozu krávy (!) a provází ji při jízdě s velkou uctivostí. Tehdy nastanou radostné dny a svátky pro všechna místa, jež bohyně pocítí svou návštěvou. Lidé se nepouštějí do válek, nenosí zbraně; ty jsou uzavřeny, aby k nim nikdo nemohl. Jen tehdy prý panuje klid a mír, jen tehdy „jej také milují, dokud týž kněz bohyni, nasycenou stykem se smrtelníky, neodveze zpět do svatyně. Pak jsou vůz i rouška a – chceš-li tomu věřit – i sama bohyně umývány v tajném jezeře. Pomáhají při tom otroci, které potom ihned totéž jezero pohltí. Odtud tajemná hrůza a svatá nevědomost, co to je, co shlédnou pouze lidé zasvěcení smrti“.

Zmínka o otrocích, které potom ihned pohltí jezero, svědčí zřejmě ani ne tak o krutosti germánských bohů, jako především o obezřetnosti kněžů, kteří nemohli připustit odhalení svého tajemství, tj. pouhé fikce bohyně, a proto se nerozpakovali obětovat životy otroků snad ve větší míře než rituál skutečně vyžadoval.

Tacitovo líčení v sobě skrývá nepochybně reálné jádro. V severských starogermánských obětištích se přišlo již na mnoho nálezů, které takové rituály potvrzují: jde zvláště o vozy s bohatým kováním, objeví se tu i zvířata (koně, psi, skot, ovce), nádoby, nejrůznější předměty od sakrálních po zcela běžné profánní nástroje a náčiní, a co je nejhrůznější: i lidské mumie, rituálně usmrčené (utopené) lidé, ženy, muži i děti. To by však byla zase již jiná historie, protože mrtví ze severských bažin a rašelinišť nesouvisejí zdaleka jen s kulty bohyně Nerthus; v bažinách totiž topili také zbabělce, zločince a cizoložné ženy.

Pozornosti zaslouží ještě jedna okolnost, související s houževnatě se udržujícími náboženskými idejemi: jde o princip vozu taženého krávy, resp. o princip posvátné cesty, opakující se rok co rok, zřejmě vždy na jaře, a vztahující se k magii plodnosti a úrody polí. Ještě i křesťanská církev tyto, zdaleka nejen germánské, ale zřejmě obecně indoevropské zvyky převzala: nechávala světit pole svými kněžími, pořádala prosebná procesí do polí atd. V lidové kultuře mnoha národů najdeme bezpočet reminiscencí na symboliku jarních rituálů úrody a plodnosti. Touha po zachování a rozmnožení rodu byla vlastní všem starým národům. Germáni v tom nebyli výjimkou. Navíc se k jejich pravlasti váže i řada skalních výjevů, které jsou s fertilitními kulty svázány; jde např. o výjevy (sakrálního ?) spojení lidského páru (možná v zastoupení božstva nebe a země).

Jednotlivé germánské kmeny uctívaly i další božstva, zvláště ženská. Tak známe jméno rýnské *Nahalennie*, *Tamfany*, *Baduhenny*, ale o jejich činnosti nevíme nic bližšího. Z některých kamenných stél z příhraniční oblasti římských provincií jsou publikovány nápisy, zasvěcené místním božstvům: převažují božstva ženská. Ukazuje to opět na prapůvodní zrod bohů, který se udál u všech indoevropských národů zhruba stejným

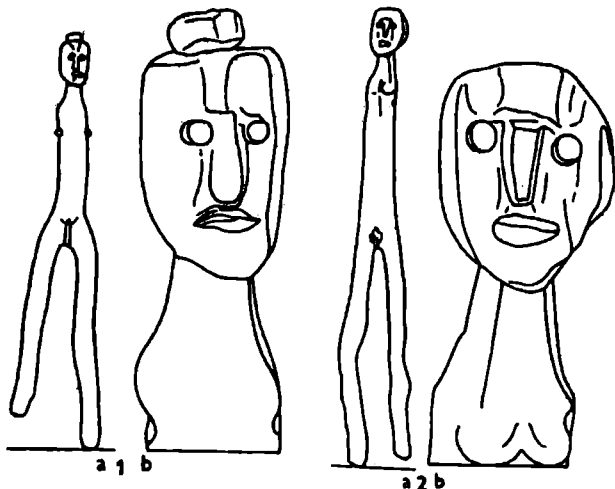


způsobem. Postupně však – tou měrou, jak se vytvářel nadkmenový starogermánský božský panteon – ztrácela lokální božstva na významu.

Zřejmě neznáme ani zdaleka celý svět germánských bohů. Zachovaly se zprávy jen o nejvýznamnějších, a to ještě z doby vrcholného rozvoje starogermánského polyteismu. Obecně lze říci, že bohové starých Germánů vzbuzovali mezi pozemšťany více strachu než lásky. Jejich panteon může sloužit za příklad panteonu typu „phobos“, na rozdíl od božských soustav typu „eros“, v nichž převládá láska k bohům.

Kromě vlastních bohů znali Germáni i numina – jakési bůžky nižšího řádu, polobohy či démony; bůžky dobra i zla. Uváděn je např. ztepilý bůh jara, světla a plodnosti *Baldr*, na druhé straně opět lstivý a záłudný *Loki*, který posléze splyne s křesťanskými ďábly. Je znám také bůžek *Volsi*, srovnávaný (asi neprávem) se slovanským Velcsem – Volosem. Poměrně záhadný zůstává kult dvojice božských blíženců *Alki* (*Alci*) u jednoho kmene germánských Lugiů. Pozdější skandinávsko – islandské mýty znají mnohá zlá a hrůzu nahánějící numina v podobě vlků, obrů, skřetů či draků: ta jsou zřejmě produktem spíše již specifického (pozdního) vývoje na periférii Evropy. Jinak je známo, že věřili také v „bytosť osudu“ – normy, podobně jako Slované v sudičky.

Podle Tacita Germáni své bohy nezpodobňovali. Skutečně se také v archeologických pramenech idoly bohů objevují poměrně zřídka. Měli však symboly a podoby zvířat zasvěcených bohům, které s sebou nosili i do válek, aby si tím zajistili pomoc božstva. Posvátným zvířetem byl zejména kůň; věštili pomocí koní, obětovali je bohům, ale jejich maso nepožívali. To patrně založilo tradici nechuti ke koňskému masu u evropského lidstva, která přežila dodnes.



Dřevěné starogermánské idoly z Braak u Eutin (Šlesvik-Holštýnsko) – vždy celá figura a detail poprsí. (H. Jankuhn)

Od 2. stol. n. l. začalo do římských porýnských provincií pronikat křesťanské náboženství. Jen velmi zvolna se dostávalo i mezi germánské kmeny, které tam byly v sousedství usazený. Křesťanství tu naráželo na drsné rysy germánské religiozity, i na její ne zcela zformovanou organizační složku. Teprve od 4. stol. začíná postupná christianizace svobodných Germánů. R. 325 vznikla na Krymu, mezi tam usazenými germánskými Góty, resp. Visigóty, první křesťanská obec – zřejmě pod přímým vlivem misionářů z Kapadokie; záhy byli pokřtěni i Ostrogóti. O 20 let později byl vysvěcen za gótského biskupa kněz Wulfila, který překládá do góštiny bibli.

V době stěhování národů pak přicházejí do styku s křesťanstvím i jiné germánské kmeny, zejména Langobardi, Duryňkové, Frankové, Vandalové, ale patrně i Rugiové, Herulové

aj. kmenové svazy v dosahu našich zemí. Mnohé z nich přijaly ariánskou formu křesťanství,\* propagovanou zvláště králem východních Gótů Theodorichem Velikým, odsouzenou však církevním koncilem r. 325 jako bludné učení. Ostrogóti a Vandalové zůstali ariány až do konce své kmenové existence. Naproti tomu franský král Chlodvík se r. 496 oficiálně přiklonil k athanasiánskému směru křesťanské víry, což mělo nesmírný význam nejen pro šíření křesťanství v celé franské říši, ale i velký význam mocensko-politický: tímto činem se Chlodvík



Část slonovinové pyxidy z mauzolea na Žurání u Podolí. (J. Poulik)

spojil s ústřední mocí římsko-katolické církve a určil tak ideologickou orientaci západoevropské civilizace na mnohá staletí.

K důkazům o kontaktu starých Germánů s křesťanskou vírou již v průběhu 5. či 6. stol. př. n. l. přispěl i jeden významný archeologický objev z Moravy: starogermské mauzoleum na kopci Žuráň na Brněnsku. Z vyloupené hrobky některého z velmožů nejpravděpodobněji kmene Langobardů pocházejí zlomky slonovinové pyxidy (schránky na ostatky svatých), zdobené na povrchu

\* Ariánství je směr v raném křesťanství, nazvaný podle alexandrijského kněze Aria († 336 n. l.). Ariánství popíralo existenci boží trojice, ve skutečnosti však bylo výrazem odporu proti centralismu spojené světské a církevní moci pozdního římského impéria.

reliefní výzdobou; z té zaujme pozornost především zobrazení světce v dlouhé říze s křížem v ruce a postava Ježíše Krista.

S pronikáním křesťanství mezi Germány bývá spojována i jedna legenda o bohu Ódinovi, zapsaná ovšem na severu Evropy až v pozdní době (nejdříve v 8. stol.). Ódin chce získat tajemství run – původního písma – pro staré Germány a dobrovolně proto na sebe bere oběť smrti na dřevě a probodne si bok. Je tu nápadná shoda s obětí Ježíše Krista na kříži. Vtírá se otázka, nejde-li o asociaci křesťanské historie v germánském, ještě pohanském prostředí. Chronologie je tu však nejasná...

Jsou jisté náznaky, že spolu s vlivy z římských provincií, zvl. z Panonie, pronikaly do Germanie i kultury některých římských bohů, např. Jupitera, Junony, Minervy a Marse,\* ba i některých orientálních božstev (Mitry, Izise a Ozyrise); po pádu Palestiny r. 70 n. l. se až v Panonii objevily symboly židovského náboženství, které sem přinesli židovští kupci a řemeslníci. Tyto prvky zcela jistě pronikaly přes „limes“ nejméně do příhraničních oblastí svobodné Germanie.

V zájmu objektivity je však třeba dodat, že i sami Římané, v posuzování náboženských otázek velmi shovívaví, snášenliví, ba až vlažní, byli ochotni přijmout a ctít naopak i germánské bohy – zvláště na germánském území. Splývání jednotlivých

---

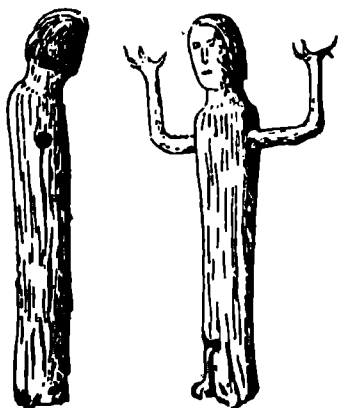
\* Na území Velké Germanie se najde řada bronzových a jiných sošek římských bohů, příp. jejich atributů. Tyto předměty se mohly za hranice impéria dostat různým způsobem: spolu s římskými kupci, vojáky, vyslanci, nebo byly naopak majetkem propuštěnců, veteránů či rukojmíků, kteří za pobytu v Římě přijali římské náboženství apod. Je možné, že mnohé dotyčné předměty jsou vlastně recentní importy – suvenýry, přivezené z Itálie či bývalých římských provincií.

etnických božstev podobného zaměření bylo věcí zcela běžnou. Stávalo se tak, že ve smíšených zónách přicházeli do chrámů některých „smíšených božstev“ (Apollona Granna, Merkura Cimbriana aj.) jak Římané, tak Keltové a Germáni, přinášeli tam své oběti a každý vyzýval svého boha podle vlastního rituálu. Jak napsal znalec poměrů staré Germanie E. Šimek „Germán uctíval v Merkuriovi svého Wodana, Kelt v Apollonovi svého starého Granna, a oba měli pocit, že jejich bůh musí opravdu být mocný, když ho uctívají a o pomoc vyzývají i sami Římané“.

Poznali jsme hlavní germánské bohy a skrze ně už i leccos z vlastní náboženské doktríny a mytologie tohoto etnika. Nyní něco o tom, co víme o germánských kněžích a jejich náboženské praxi.

Vrstva božích sluhů – Tacitus je jmenuje „sacerdotes civitatis“ – měla nepochybně

ve společenské pyramidě své pevné místo. Nevíme však o nich tolik, jako např. o keltských druidech. Antické prameny jsou v tomto směru na podrobnosti skoupé. Soudí se, že vrstva kněží se konstituovala do profesionální podoby alespoň lokálně, a to nejméně od doby římské, snad i dříve. Ne zcela vyhraněná profesionalizace „sacerdotů“ by byla v souladu s přece jen méně sociálně strukturovanou podobou germánských kmenů prvních století n. l. V ně-



Dřevěná figurka starogermánského kněze (?) z rašeliniště u Possendorf u Výmaru (SRN). (G. Mildenerger)

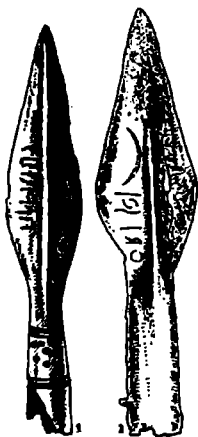
kterých oblastech prý dokonce nositel světské moci spojoval v sobě zároveň i funkci kněžskou. Jinde naopak, např. v kmeni Burgundů, měl velekněz významnější postavení než „král“: byl nesaditelný a instalovaný doživotně, zatímco „král“ se za okolností, které jej v očích lidu diskvalifikovaly (stáří, nemoc, slabost) musel své hodnosti vzdát. Je znám i případ, že kněžskou funkci zastávaly ženy. Prastaré, snad až neolitické tradice, kdy kult byl především v rukou žen, nese zvyk, podle něhož si někteří kněží oblékali k obřadům ženský šat. Strabon zaznamenal rituál kmene Kimbrů, v jehož průběhu ženy – kněžky přitáhly spoutané válečné zajatce nad obětní mísu a prořízly jim hrdlo či břicho, tak, aby krev stékala do obětní nádoby; taková scéna je zobrazena na výše zmíněném kotlíku z Gundestrup; je však nejisté, vztahuje-li se k etniku vskutku germánskému či spíše ještě keltskému.

Součástí náboženských obřadů byla patrně i konzumace medoviny nebo vína, nápojů pomocí nichž se „sacerdotes“ uváděli do stavu opojení, aby mohli snáze „navázat kontakt s bohy.“

Kněží však také věštili a artikulovali různá orákula. To jim jistě umožňovalo ovlivňovat i politické dění, např. rozhodvalo-li se o válečném tažení apod.

Jako všude jinde byla v péči kněží také starost o evidenci času – o kalendář. Nic bližšího sice o germánském kalendáři nevíme, ale podle toho, že jednotlivým bohům byly zasvěceny určité dny (např. středa Wodanovi – dodnes v angličtině Wednesday; čtvrtek Donarovi – dodnes v němčině Donerstag), lze usuzovat na existenci týdenní periodicity v rámci lunárního, možná i solárního roku; taková periodicitata ostatně asi ve staré Evropě dávno zobecněla.

Povinností germánských kněží byla také ostraha zvykových morálních a právních norem. Podle Tacita měli také právo



Železná kopí s runovými znaky. 1 – Kovel (Ukr.); 2 – Müncheberg – Dahmsdorf u Berlína (SRN). (F. Schlette)

vykonávat trest. Přirozeně s tím byla spojena i tradice a rozvíjení empirických poznatků, léčitelství a v rámci výkonu sakrálních obřadů i slovesné a hudební či pohybové umění. Znalost písma (run) ovšem zůstala vyhrazena pouze špičkám vrstvy sacerdotů, a to ještě v poměrně pozdní době.

Vedle kněží se oblíbě těšily také věštkyňe. Germáni prý věřili, že v ženách je cosi svatého a věšteckého; proto nepohrdali jejich radami, nýbrž naopak dbali jejich výroků. Římané, sami ve věštbách zběhlí, se zřejmě o toto umění germánských žen velmi zajímali; díky jejich historikům známe i jména dvou proslulých germánských věštkyň – *Veledy* a *Albruny*. Ve 2. stol. n. l. prý žila daleko od Germanie, v egyptské Elefantině u Assuanu mezi služebnictvem římského místodržícího semnonská věštkyňe *Walaburg* či *Wuluburg*.

G. I. Caesar a později i P. C. Tacitus popisují věštění pomocí věšterních hůlek, vyrobených z větví plodonosných stromů; na těchto hůlkách měli vyryté určité znaky, možná zárodky run. Kněz rozhodil hůlky po bílém rouchu, pak se pomodlil, zvedl třikrát po jedné hůlce a podle značek tam nalezených formuloval věštbu. Tacitus popisuje také věštby podle hlasu a letu ptáků a chování koní, Plutarchos podle vírů v řekách a bublání potoků, ba i podle hvězd a fází měsíce. O Kimbrech uvádí Strabon, že jejich kněžky probodávaly před bitvou zajatcům hrdla a věštily z jejich krve.

G. I. Caesar a později i P. C. Tacitus popisují věštění pomocí věšterních hůlek, vyrobených z větví plodonosných stromů; na těchto hůlkách měli vyryté určité znaky, možná zárodky run. Kněz rozhodil hůlky po bílém rouchu, pak se pomodlil, zvedl třikrát po jedné hůlce a podle značek tam nalezených formuloval věštbu. Tacitus popisuje také věštby podle hlasu a letu ptáků a chování koní, Plutarchos podle vírů v řekách a bublání potoků, ba i podle hvězd a fází měsíce. O Kimbrech uvádí Strabon, že jejich kněžky probodávaly před bitvou zajatcům hrdla a věštily z jejich krve.

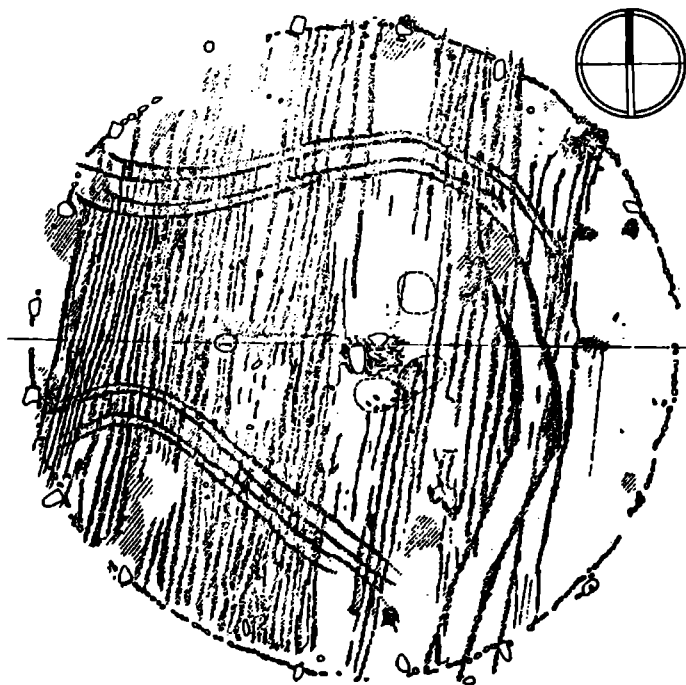
Staří Germáni nestavěli svým bohům žádné velkolepé chrámy (nestavěli ani hrady či opevnění; stavitelství asi nebylo jejich silnou stránkou). Navíc tu bylo po ruce zdůvodnění: podle Tacita věřili, „že se nesrovnává se vznešeností nebešťanů mezi čtyři stěny bohy zavírat...“. Přírodní síly a bohy uctívali přímo v přírodě, v hájích a lesích, na výšinách, u pramenů a studní a hlavně v bažinách a rašeliništích. Posvátné okrsky byly k tomu účelu ohraničeny plotem a vedly k nim často zvláštní, např. haňové přístupy. Do posvátného okrsku se prý mohlo vkročit jen se spoutanýma rukama na důkaz, že se dotyčný zcela vydává v moc boha, kterého přišel uctívat. Upadl-li někdo na zem, nesměl se sám ani s cizí pomocí zvednout, nýbrž musel se válením po zemi dostat ven ze svatyně.

Teprve v době velkého stěhování národů poznali Germáni v římských provinciích a v Itálii skutečné chrámy a naučili se je také stavět; to už ovšem největší germánské kmeny přijímaly křesťanství.

Na sever od hranice římské říše však stavěli „barbaři“ již od doby římské tradiční sociokultovní okrsky: jde – a historie jakoby si podávala ruce s dávnými dobami – o kruhové areály, ohraničené obvykle kameny (často dokonce periodicky rozmístěnými kameny). Jsou známy zvláště v prostoru germánské prakolébky – v dnešním severozápadním Polsku (obr. 30) a severním Německu, dále i na dánských ostrovech a později i v jižní Skandinávii. Polští archeologové je označují prostým termínem „kręgi“, na severu jsou to „domareringar“ či „domarring“, tj. „soudní kruhy“. Jsou obvykle umístěny na pohřebištích (na mohylnicích), ale od běžných mohyl se zásadně odlišují. Zpravidla se v nich nenachází žádný hrob; uprostřed bývá kamenná stéla nebo několik kamenných bloků a pod nimi něco jako obětiny (výjimečně i lidský skelet). Plocha vymezená obvodovými kameny nese často stopy rituální orby. Na ústřed-



ních pohřebišťích bývá takových kruhů několik, zatímco na menších nekropolích nejsou třeba žádné. V jižní Skandinávii jsou „soudní kruhy“ rozmístěny v terénu na příhodných místech, i soliterně, a objevují se v nich často lidské pozůstatky.



Kameny ohraničený „kruh“ z Oder (sev. Polsko) se stopami rituální orby a s obětním místem uprostřed. (J. Kmiećinski)

Ze staroislandských ság, jejichž konečná podoba spadá do 12. a počátku 13. stol., které však mají staré tradice, se o jednom „domarringu“ dovidáme celou historií: Sága o lidech z Eyrú mluví o sněmu, určeném pro Západní fjordy. Na sněm se měli scházet lidé ze širokého okolí. „Dosud je tam možno vidět kruh soudu, v němž byli lidé souzeni k oběti smrti. V tom kruhu stojí Tórúv kámen, na němž byla lidem odsouzeným k obětování lámána páteř, a dosud je na kameni vidět stopy po krvi. Tento sněm platil za velmi posvátné místo, ačkoli nebylo lidem zakázáno konat tam svou potřebu.“

I pro dobu římskou lze předpokládat, že „kręgi“ byla místa shromáždění členů rodů či kmenů – „thingů“ na nichž se pod ochranou mrtvých předků rozhodovalo o závažných věcech a kde se také přinášely oběti bohům. Zde se živí obraceli k mrtvým o radu, jež přicházela v podobě vnuknutí. Že to vše bylo spojeno s náboženskými rituály je nabitelné. Ostatně spojení religiozních obřadů s politickými akcemi zůstalo zachováno až do pozdního středověku a často je provázely ještě i trhy a lidové veselice. To je jev zcela obecný: cožpak se až do dneška nekonají při příležitosti významných politických jednání současně také bohoslužby, slavnosti a lidové zábavy?

Starogermánské thingy se ovšem nekonaly jen na ploše soudních kruhů; odbyvaly se i na jiných významných místech. „Kręgi“ byly místy velmi specifických jednání, spojených pravděpodobně opět i s evidencí času. Jejich kalendářní význam se pokusil vyložit r. 1915 německý badatel P. Stephan, ale jeho myšlenky zapadly. Periodické střídání drobných a velkých kamenů v obvodu některých kruhů však kalendářní funkci kruhů nabízí. Navíc se tu znovu objevuje ona agrární symbolika, která se váže ke starým kultům plodnosti snad až z doby neolitické (symbolická orba).

K nejznámějším starogermánským obětním místům však každopádně patří rašeliniště, bažiny či mořské břehy severní Evropy (Thorsberg, Vimose, Skedemose, Ejsbøl aj.). Zejména bažiny působily asi na člověka hrůzostrašným dojmem, neboť v nich záhadně mizeli lidé, ozývali se v nich podivné zvuky, bloudila po nich v noci světélka ..., prostě: žili tam duchové a démoni, ba snad i bohové, a bylo třeba jim přinášet oběti na usmířenou.

Nálezy z takových obětišť jsou pozoruhodné svou vypo-  
vidací schopností. Dochovaly se zde totiž i organické látky, i např. živočišná tkáň, takže obětovaní lidé tu vystupují znovu na svět jako poslové dávných časů a svědkové krutosti starogermánské společnosti.

Snad nejpozoruhodnější je obětiště pod Thorsbergem v Dánsku; nacházelo se uprostřed jezírka a vedl k němu 20 m dlouhý most; po mostě přinášeli dary a přiváděli oběti, které pak vrhali do jezírka. K obětem docházelo hlavně v souvislosti s válečnými taženími, kdy se od bohů žádala pomoc, nebo se jim děkovalo za vítězství. Jen v Dánsku je známo přes 20 takových obětišť. Archeologové z nich vyzvedli velké počty obětin: čluny, vozy, zemědělské nářadí, koňské postroje, části oděvu, ozdoby, mince, nádoby a hlavně zbraně: po stovkách se tu najdou železné meče, hroty kopí, šipky, zbytky luků, štítové puklice atd. Obětovaly tu zřejmě celé generace; některá tato bažinná místa se stala centrálními svatyněmi celého kmene.

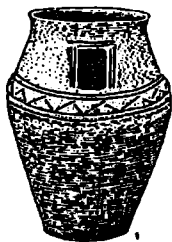
Zvlášť dojemné jsou nálezy obětovaných či popravených lidí – mumie, které si i po dvou tisíciletích zachovaly vzezření lidské bytosti. Pocházejí z bažin Šlesvik-Holštýnska, Jutska a jiných ostrovů. Topení lidí v bažinách souviselo jak s trestáním provinilců, tak s obětí bohům. Rozsudek vykonávali kněží. Trest smrti byl zároveň obětí bohům za usmíření. Zrádci a přeběhlíci se trestali oběšením na stromech, zbabělci a lidé do-

pustivší se necudností – utopením. Někdy na nich ještě před vhozením do bažin vykonali trest smrti jinou formou: zardoušením, probodením, rozbitím lebky, useknutím hlavy nebo nohy, dokonce i uší; doložena je i kastrace. Obvyčejně jim na znak potupy a za pokání ostříhali vlasy. Živé odsouzenče spoutávali nebo zabalili do pytle a po vhození do bažiny navíc zatížili ještě dřevem nebo kameny.

Velmi dojemný byl objev mumie asi 14leté dívky z 1. stol. n. l. v bažině u Windeby u Eckernförde (SRN); oběť měla ostříhané vlasy a tmavou pásku přes oči; takto ji předali bohům a my se můžeme jen dohadovat, proč. Byla snad nebezpečnou čarodějkou, nebo se dopustila necudnosti, či manželské nevěry? Nebo ji prostě vybrali jako oběť?

Z bažin pocházejí ještě další vzácné nálezy: dřevěné idoly antropomorfní podoby – patrně sochy starogermánských bohů. Potvrzuje to Tacitovu informaci, že nejméně od doby římské si Germáni své bohy představovali v lidské podobě. Nejde o žádné dokonalé portréty, nýbrž jen o hrubě opracované, abstraktní plastiky, často jen hrubé sloupy: kromě zjednodušeně naznačeného obličjeje bývá u nich zdůrazněno jen pohlaví. Figury dosahují až nadpřirozené velikosti.

Ze střední Evropy není tak sugestivních dokladů starogermánských obětišť a obětí. Stopy kultů tohoto etnika jsou zde daleko skromnější, civilnější. Najdou se tu jakási votivní depozita (např. sklad zbraní v Sendražicích u Hradce Králové), případné domácí (stavební, svatební?) oběti (např. pohřby psů v chatách v Tuchlovicích u Bíliny, Jenišově Újezdě aj.) a pak jen některé tzv. kultovní předměty, resp. obřadní pomůcky, jako např. kovové obětní misky – patery, zoomorfní nádoby, amulety, obětní nože a pod. Samozřejmě mohly sloužit při obřadech také jiné keramické i plechové nádoby, zejména importované picí soupravy bronzových věder, pánví a cedníků,



1 – germánská popelnice s „okénkem“ z Kielan u Olštýna (Pol.); 2 – antropomorfní nádoba z Rusovečů (Slov.). (K. Jażdżewski, T. Kolník)

vzácné druhy římsko-provinciální keramiky, skleněné nádoby, kahany atd.

Náboženskou víru dokreslují opět poslední věci člověka, smrt, pohřeb a pohřební obřady. Svě mrtvé staří Germáni spalovali. Tacitus píše, že jejich pohřby jsou neokázalé, dbá prý se pouze toho, aby mrtvoly slavných mužů byly spalovány určitými (vzácnými) dřevy. Kremáci ukládali do

popelnice, příp. jen do obalu z organické látky, do nevelkých hrobových jam na popelnicových polích; výjimečně vsypali spálené pozůstatky do jamky přímo. Popelnice mívají někdy opět „otvor pro duši“, příp. jakési okénko, uzavřené např. střeplinou skla. Urnu, přikrytou obyčejně mísou nebo kamennou deskou, zasypali hlínou a kameny. Na hrob v jednotlivých případech navršovali kamenný násyp nebo malou mohylku. Některé severské kmény (např. Góti) pohřbívali – jak jsme již poznali – na mohylových pohřebištích.

Germánští praobyvatelé střední Evropy používali jakési „ústřední hřbitovy“, na nichž ukládali své zesnulé příslušníci větších organizačních jednotek. K nejznámějším takovým nekropolím patří popelnicové pole v Třebusicích u Slaného, v Přešticích v jižních Čechách, v Dobřichovicích, v Kostelci na Hané, v Kostolné či Sládkovičovu na Slovensku apod. Lze tu prozkoumat řádově sta, ne-li tisíce pohřbů. V Polsku rozpoznali archeologové na některých starogermánských pohřebiš-

tích jakési posvátné okrsky, či přímo svatyně (např. Krusza Zamkowa u Bydgoště); připisují jim staré keltské tradice.

Mrtvé spalovali i s jejich osobními předměty, šperky, zbraněmi, toaletními potřebami a milodary od pozůstalých. Věřili v posmrtný život, proto mrtvým dávali do hrobu také nádoby, náčiní, zbraně a na cestu do valhaly také potravu a nápoje, a to alespoň symbolicky. V hrobových jámách se objeví i zbytky květin, vosku, smůly apod.

Zejména od 3. stol. n. l. dochází u některých germánských kmenů ke změně pohřebního ritu; přechází se, patrně pod vlivem římského prostředí, k inhumaci. Tento nový ritus přebírá zejména germánská šlechta a tak se začíná situace na pohřebištích komplikovat. Bohaté kostrové hroby velmožů jsou vypraveny s luxusem, který může soupeřit s hrobkami římských patriciů: objeví se tu římské kovové picí soupravy, skleněné a stříbrné nádoby, sakrální trojnožky, picí rohy, spony, zrcadla, hrací kostky apod. Velmi známé jsou takovéto bohaté kostrové hroby ze středního a jižního Slovenska (Stráže u Picšťan, Ostrovany, Cejkov), připisované velmožům, resp. válečníkům kmene Vandalů, zbohatlým loupeživými nájezdy do římských provincií.

V době stěhování národů se inhumace ujímá ve všech vrstvách starogermánské společnosti čím dále tím více. Pohřbívá se na řadových pohřebištích, ale za pochodu i soliterně na výrazných terénních dominantách (Cezavy u Blučiny). Současně s postupující a většící se společenskou stratifikací se komplikuje také pohřební ritus. Mrtví bývají ukládáni nezřídka do dřevěných dlabaných rakví či celých hrobových komor. Od východních kočovníků převzala germánská šlechta zvyk pohřbívání bojovníka i s koněm, příp. s dalšími zvířaty (pták, pes). Zjistilo se také vystýlání hrobových jam mechem či květinami, posypávání mrtvého ptáčímí pery, květy apod. V bohatých

**hrobech najdeme jako zásobu jídla celá selata, části prasat, jehňata, kuřata, ryby aj., samozřejmě spolu s celými soubory nádob, náčiní, zbraní a šperků. Jako řecko-sarmatský zvyk je vysvětlováno vkládání zlaté mince do úst mrtvého; tato tzv. Charónova mince je dokladem pronikání cizích věrských prvků do života starých Germánů, což ve složité době velkého stěhování není nic neobvyklého. Ostatně jsme se již zmínili o dokladech pronikání křesťanské víry, nalezených v hrobce germánských velmožů na Žuráni.**