

Jakubec, Ondřej; Waisser, Pavel

**Mauzoleum Zachariáše z Hradce na zámku v Telči a jeho výzdoba v kontextu renesančních zámeckých kaplí**

*Opuscula historiae artium*. 2015, vol. 64, iss. 1, pp. 2-31

ISSN 1211-7390 (print); ISSN 2336-4467 (online)

Stable URL (handle): <https://hdl.handle.net/11222.digilib/134407>

Access Date: 16. 02. 2024

Version: 20220831

Terms of use: Digital Library of the Faculty of Arts, Masaryk University provides access to digitized documents strictly for personal use, unless otherwise specified.

# Mauzoleum Zachariáše z Hradce na zámku v Telči a jeho výzdoba v kontextu renesančních zámeckých kaplí\*

Ondřej Jakubec – Pavel Waisser

*This article focuses on an analysis of the All Saints burial chapel as an important part of the grounds of Telč Chateau. Between the late 1560s and early 1580s a unique structure was built at this site, featuring the uniquely preserved painted and stucco decorations and a no less remarkable, special function. The authors of this study focus primarily on the question of the symbolic and structural role of this structure as a unique mausoleum of Zachariáš of Hradec (†1589) and his family; Zachariáš of Hradec attempted to build the new seat of a younger branch of the family of Lords of Hradec. The study seeks to examine the meaning of this memorial and representative structure, not just on the basis of the structure itself and its iconography, but also on the basis of normative ideas at the time and available comparisons. The study also draws on sources that have not yet been adequately worked through or have newly come to light. This is the case of the never published eulogy (laudatio funebris) to Zachariáš of Hradec, an edited Czech translation of which supplements the study.*

**Key words:** Telč; Zachariáš of Hradec; mausoleum; memorial culture; burial; stucco decoration

Mgr. Ondřej Jakubec, PhD.  
Seminář dějin umění, Masarykova univerzita, Brno /  
Department of Art History, Masaryk University, Brno  
e-mail: jakubec@mail.muni.cz

Mgr. Pavel Waisser, PhD.  
Katedra dějin umění, Univerzita Palackého, Olomouc /  
Department of History of Art, Palacký university,  
Olomouc  
e-mail: pavel.waisser@upol.cz

Mgr. Marta Vaculínová, PhD.  
Národní muzeum, Praha / National Museum, Prague  
e-mail: marta\_vaculinova@nm.cz

Zámek v Telči patří bezesporu k těm z nejosobitějších aristokratických rezidencí renesance v českých zemích, jehož význam je z hlediska stavebního typu, architektury i výzdoby nepopíratelný.<sup>1</sup> O to více může zářet, kolik badatelských otázek zůstává v jeho případě nezodpovězeno. Nedávné dendrochronologické průzkumy tak kupříkladu problematizovaly a pozměnily datování i autorství stavebních etap, stejně jako poté i jejich významovou náplň.<sup>2</sup> Podobně, přes několik pokusů, odolávají interpretaci také bohaté struktury vnitřní výzdoby zámku.<sup>3</sup> Předmětem tohoto textu jistě nebude zodpovězení všech otázek. Zaměří se na jednu součást telčského zámeckého sídla – pohřební kapli Všech svatých, její architekturu, výzdobu a význam, dotýkající se symbolické a stavební úlohy stavby. Výzdobě kaple přikládaly již dříve některé autorky autonomní význam, a to na základě interpretace ikonografických motivů.<sup>4</sup> Tento sakrální prostor je však unikátní také jako typ pohřební memoriální kaple integrované do organismu stavby. Jeho analýze a souvislostem v kontextu výstavby a výzdoby celé rezidence bude věnována podstatná část tohoto textu. Vycházet přitom bude z dostupných analogií i zpráv, ale i z pramenů ne zcela vytěžených (sbírka nápisů z kaple),<sup>5</sup> ale i dosud zcela nevyužitých – latinská pohřební chvalořeč nad Zachariášem z Hradce od jeho kaplana, jezuita Zikmunda Domináčka z Písnice (ca 1546 – ca 1608),<sup>6</sup> jejíž editovaný překlad Marty Vaculínové je součástí studie.

## Zachariáš z Hradce – stavebník renesančního zámku v Telči

Zachariáš z Hradce (1527–1589) byl mladším synem Adama I. z Hradce (1494–1531), nejvyššího kancléře Království českého. Oproti staršímu bratrovi Jáchymu z Hradce (1526–1565) se jeho výchova a pozdější angažmá neodehrávaly v bezprostředním prostředí habsburského dvora a dvorských úřadů, ale zůstaly omezeny na moravské prostředí.



1 – Celkový pohled na Telč s areálem zámku

I tak ale patřil mezi elitní skupinu domácí šlechty, která se v letech 1551–1552 vydala do Itálie, kde v Janově vyčkávala na příjezd voleného českého krále Maxmiliána II. Tato první výrazná zkušenost jej uvedla nejen do politického života, ale prostředkovala mu také životní styl a kulturu italské renesance.<sup>7</sup> Ještě před odjezdem od Itálie Zachariáš disponoval vlastním panstvím, jež získal na základě rodové smlouvy z 26. září 1550. Dosavadní celistvé dominium se rozdělilo mezi oba bratry, kdy si starší ponechal tradiční rodové sídlo v Jindřichově Hradci s většinou českých statků. Zachariáš získal zejména moravské statky, jejichž centrem se stala Telč.<sup>8</sup> K rozmnožení bohatství přispěl v roce 1553 i sňatek s Kateřinou z Valdštejna (†1571), bohatou dědičkou velkého českého velkostatku Polná – Ronov – Přibyslav. Nabyté statky z něj učinili jednoho z nejbohatších domácích aristokratů, čemuž odpovídalo i následné politické působení. Od roku 1557 se stal přísedícím moravského zemského soudu, 1558 nejvyšším komorníkem a v roce 1567 byl jmenován zemským hejtmanem, nejvyšším stavovským úředníkem v zemi, de facto zástupcem panovníka v Markrabství moravském. V úřadu setrval do roku 1573, ale pro své politické schopnosti a význam si i nadále podržel úřady komorníka a místohejtmana. Nové rodové dominium hradecké sekundogenitury, které se mělo stát oporou Zachariášových dědiců, provázela péčí nového majitele hospodářský rozvoj utvářející z panství výnosný šlechtický velkostatek. To jistě umožnilo Zachariášovi realizovat velké stavební podniky, zejména v případě rozsáhlé a současně poměrně rychlé výstavby zámku v Telči, který doplnila oslnivá výzdoba a vybavení (kupříkladu slavný pozlacený stříbrný trůn, soubor

stříbrem vykládaného stolu, dvanáct stříbrných stolic či desítka luxusních gobelínů z Antverp).<sup>9</sup> Odpovídající životní styl rezonoval i na dvoře Zachariáše z Hradce v Telči, jenž vedle standardní úřední a služebné hierarchie zahrnoval i hvězdáře, šaška, blázna a bláznici, hudebníky a samozřejmě i družinu obou jeho manželek; po smrti Kateřiny se oženil s nekatoličkou Annou ze Šlejnic († po 1593).

Intenzivní přestavba a spektakulární výzdoba zámku, nahrazující stávající nedostatečné středověké sídlo, přirozeně odpovídala Zachariášově strategii učinit z Telče stabilní rezidenční město druhé linie hradeckého rodu. Nový rodový zámek však této potřebě sloužil jen krátce, Zachariáš zemřel bezdětný, a obě panství tak byla znovu zcelena pod jednu správu; po smrti jeho synovce Jáchyma Oldřicha (1604) navíc rod pánů z Hradce vymřel a jejich dědictví se ujali Slavatové. Výstavba zámku v Telči však nepředstavovala nijak homogenní a abstraktní proces. Díky analýze dřevěných konstrukcí se nabízí také detailnější interpretace postupu stavebních prací. Na telčském zámku se totiž ukazuje, jakým způsobem ovlivňovala osoba stavebníka proměňující se podobu sídla. Závěry Jiřího Kroupy, ve shodě s jeho předchozími studiemi,<sup>10</sup> tak průkazně naznačují, jak mohly zvětšující objem i formy zámku reflektovat i měnící se společenské a politické postavení Zachariáše z Hradce.

### Utváření nové rezidence v Telči

Zmíněná dendrochronologická analýza zámeckých krovů poskytla argumenty pro postupný růst renesančního komplexu zámku. Potvrdila, že na samém počátku,

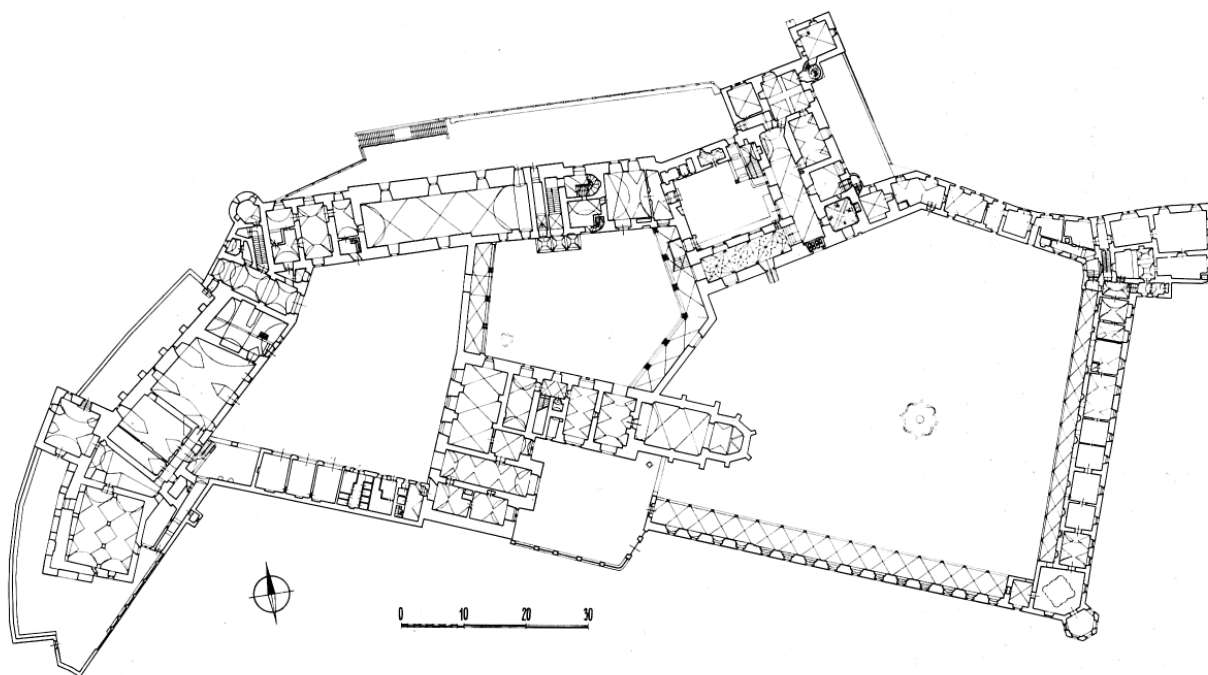
vzápětí po převzetí panství Zachariášem z Hradce a zejména po jeho prvním sňatku se v letech 1552–1554 práce soustředily na adaptace starého hradního paláce kolem tzv. malého dvorku ve východní části areálu. Ty byly realizované dílnou Leopolda Estreichera (Österreichera) ještě v hybridním goticko-renesančním modu. Nupciální charakter přestavby zdůrazňovalo několik společných znaků Zachariáše z Hradce a Kateřiny z Valdštejna. K etapě úprav východního křídla náleží i přestavba přízemní kaple sv. Jiří. S ní sousedí tzv. Klenotnice se sgrafitovou výzdobou stěn. Místností přiléhající na severní straně ke Klenotnici je tzv. Hodovní síň s rovněž bohatou sgrafitovou výzdobou. Vzory pro výzdobu poskytly předlohy Hanse Burgkmaira, Virgila Solise, Heinricha Aldegrevera, Hanse Holbeina ml., ale i dílo francouzského architekta Jacquese Androueta du Cerceau (*Veteres alio structures genere templa*, 1550). Prostory vznikly jistě v souvislosti se Zachariášovou svatbou, i když o jejich funkci mluví až mladší zprávy, které zpětně popisují, jak „v těch pokojích dolních i prostředních, v kterýchžto já i moje manželka má sme bydleli na zámku Telči, a těch pokojů k pohodlí svému a potřebám užívali“. Z této doby víme, že v těchto „nejpřednějších pokojích“ stárnoucí Zachariáš z Hradce na sklonku života „nejčastěji bejvati ráčil“. Pokoje se tehdy proměnily ve svého druhu studiolo a uměleckou galerii, ve kterých byly chovány exkluzivní umělecké předměty.<sup>11</sup> V patře Starého stavení pak vznikl tzv. Velký hodovní sál, jasně související se svatebním veselím v roce 1553. Dekoraci prostory dominují postavy Judity a Herkula symbolicky označující novoman-



2 – Mapa Telče a zámku v císařském otisku stabilního katastru, první polovina 19. století

žele, ale i zajímavé obrazy ilustrující Petrarcovy *Triumfy lásky* podle grafik Georga Pencze.

Do konce padesátých let bylo na tuto část navázáno novým severním křídlem, jež poskytlo skutečně reprezentativní prostoru tzv. Zlatého sálu (společenské Hofstuben) a sousedního Modrého (audienčního) sálu (oba s vyřezávanými kazetovými stropy). Podle názoru Jiřího Kroupy potom tento trakt pokračoval prostorami Zachariášovy ložnice přiléhající k „pracovně“ v severovýchodní věžici.<sup>12</sup> Výstavba tak rozlehlého objektu vytvořila v Telči typ, který můžeme přirovnat k typologii tzv. Saalbau, jak je pozorujeme například na německých raně renesančních zámcích – kupříkladu Neue Saalbau v Torgau či Joachimsbau v Berlíně ad.<sup>13</sup> Také v telčském zámku vznikl tento bytostně repre-



3 – Půdorys zámku v Telči, přízemí

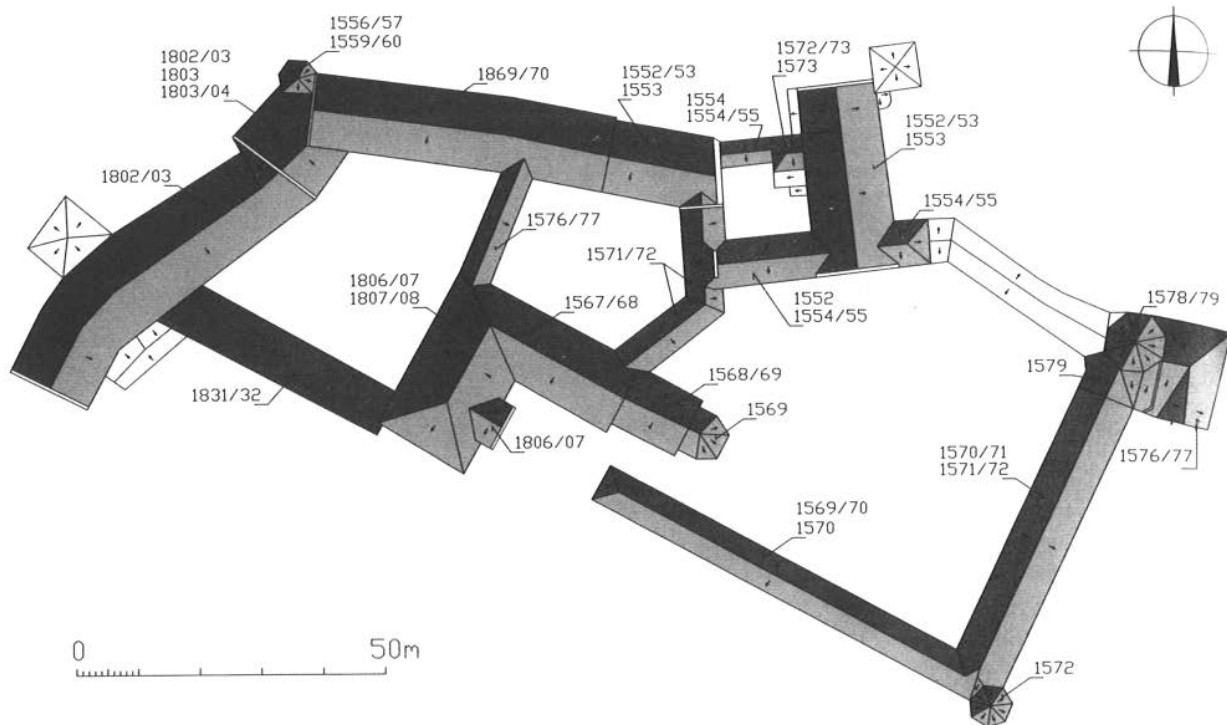
zentativní trakt vladaře nové sekundogenitury na půdorysu staršího objektu při severní hradbě. Ideu rodové tradice podporovala v místnosti i série obrazů dělení panství Vítka z Prčice mezi jednotlivé pány z růže.

Teprve s dalším časovým odstupem se k dosavadním stavbám připojil zcela nový „jižní palác“ zahrnující i kapli Všech svatých. Tato fáze je nyní přesvědčivě datovaná svými krovny do let 1567–1569 a plynule pokračovala do roku 1572, kdy vznikl prostor ohrazené zámecké zahrady. Počátek výstavby (1566) datuje nápis nad vstupem do jižního křídla, ale i opis pamětního nápisu v kapli uvádějící rok 1567.<sup>14</sup> Důvodem tak náročné výstavby byla patrně životní situace Zachariáše, který po zisku prestižního hejtmanského úřadu usiloval o jeho patřičnou odezvu v podobě svého sídla. Novostavba pohřební kaple to jen doplňuje, neboť reprezentativní aspekt výzdoby byl těsně provázán s legitimitou rodové kontinuity, jak ji měl zajišťovat stále v kapli přítomný (svým tělem i podobou na tumbě) Zachariáš z Hradce. Její výzdoba však tehdy ještě nevznikla (k tomu došlo až k roku 1580, jak uvádí fundační nápis v kapli). Naopak se do tohoto období klade kvalitní štuková výzdoba stropu malé místnosti v druhém patře (mj. Amor na zeměkouli, Pýramos a Thysbé, nereidy na tritónech, nenasytná koza) připsaná recentně štukatérovi z okruhu Antonia Brocca st., které jsou svým stylem zcela odlišné od štukatur v zámecké kapli.<sup>15</sup> Zcela nakonec, kolem roku 1576, vznikl i spojovací koridor sloupové loggie mezi jižním a severním palácem, jako exkluzivní prvek uplatňující arkádový motiv moravských

zámků přední panské šlechty.<sup>16</sup> Výsledkem pak byl „palác takřka královský“ a „hotový div architektury“, jak zámek vyzdvihoval v pohřební řeči nad Zachariášem Zikmund Domináček.

#### „... w zamku kapli nowe pohrzeb svug ucziuiw ...“ Zámecká pohřební kaple Všech svatých

Klíčovým rysem poslední velké přestavby v Telči bylo, že současně s proměnou zámku do podoby reprezentačního hejtmanského sídla vybudoval Zachariáš i neméně náročnou hrobní kapli. Tato etapa tak nejen vizuálně zcelila stávající výsledky různých stavebních fází, ale poskytla i prostor pro nové funkce. Vedle adekvátního dvora zemského hejtmana osobitý doplněk představovala právě pohřební rodová kaple při novém jižním paláci. Kaple se v rámci rezidenčního komplexu výrazně uplatňuje a její hmota ovládá prostor zahrady, do které ústí svým závěrem. Tato konfigurace přirozeně poutala pozornost, zejména pro způsob jak propojuje objekt zámku se zahradou, čímž mohla asociovat francouzské renesanční zámky (tomu přidávalo na váze, že pro některé detaily stavby a výzdoby bylo čerpáno ze zmíněných vzorů Jaquese de Cerceau).<sup>17</sup> Situace kaple však vyplývala i z pragmatičtějšího hlediska – navazovala totiž na starší předchůdkyni stojící na stejném místě, jak to již dříve naznačovali někteří autoři.<sup>18</sup> Nejen hmotově, ale i ideově s ohledem na svůj tradiční a starobylý význam tak byla plně využita. Navázání kaple na středověký objekt potvrzuje několik svědectví po smrti Zachariáše z roku 1589.



4 – Půdorys zámku v Telči s vyznačením datace krovů zjištěné dendrochronologickou analýzou (Jiří Bláha – Tomáš Kyncel)

Adam Slavata tehdy referoval: „Co se té nové kaple Telcké týče, že neb. pan Zachariáš tvrdil, že netřeba ji dát světiti, poněvadž na tom místě byla stará kaple a on že jen dal postavit nové zdi.“ Podobně psal o nevysvěcené kapli i olomoucký biskup Stanislav Pavlovský nejvyššímu kancléři Adamu II. z Hradce, když plánoval svou cestu k Zachariášovu pohřbu, příznačně a jmenovitě „na zámku“ v Telči: „že by ta kaple neb kostel, který tu dobré paměti p. strýc V. M. na zámku v Telči vystavěti dal [...] posvěcen bejti neměl, ani oltář velký v něm, neb ač prve kostelík tu Všech svatých slove, byl, však potom nebožtík pán dal jej zbořiti a znovu v tři strany, znovu též i oltář velký, vystaviti.“ Biskup tehdy kancléře ujistil, že kapli před pohřbem vysvětit.<sup>19</sup> Tradici starší stavby mimo jiné dokládá i západovýchodní orientace stavby, příznačná pro středověké kostely.

Na první pohled nemusí ale kaple příliš zaujmout. Jednoduchý orientovaný prostor o dvou polích křížové klenby se západní tribunou ústí v krátký polygonálně ukončený presbytář. Zvenčí stavbu ozvláštňují jen opěráky při chóru a hluboké zkosené špalety vysokých oken s drobnou plastikou výzdobou (reliéfy rozet, draci, orlové). V tomto ohledu se nemusí vymykat ani jiným soudobým kaplím ve středoevropském prostoru kolem poloviny 16. století. Je pro ně typická ne příliš výrazná a spíše tradiční forma, užívající více či méně gotizující citace. To ale nijak nezpochybnuje význam či ostentativní charakter takových sakrálních objektů. Vzpomeňme jen na první stavby luteránských kaplí při německých rezidencích protestantské šlechty v zámku

Hartenfels v Torgau a při Ottheinrichsbau v Neuburgu an der Donau, obě architektonicky nijak výrazné, ale svým programem výzdoby a liturgické funkce budovaly nové prototypy rezidenční svatyně (nikoliv však s pohřební funkcí).<sup>20</sup>

V interiéru kaple zaujme snad nejvíce pozoruhodná, štukem zdobená klenba, které dominuje reliéf Ezechiela vidění vzkříšení mrtvých v údolí suchých kostí (Ez 37, 1–10), umístěným přímo nad sepulkrálním monumentem. Ten je okolo doplněný symetricky rozmístěnými postavami čtyř evangelistů, desátkou putti v záklenčích lunet a anděly s polnicemi, kteří asociují troubení posledního soudu,<sup>21</sup> ke kterému se celá výzdoba kaple vztahuje. Čtyři okna lodi umístěná ve stejné linii jako vrcholy kleneb flankují postavy apoštolů (Filip, Jakub Větší, Juda, Jakub Menší, Petr, Pavel, Jan, Ondřej) a v lunetách nad nimi reliéfy čtyř evangelistů. Nad emporou se nachází štukový obraz Ezechiášovy nemoci a zaslíbení zdraví a požehnání prorokem Izaiášem (2 Kr 20, 1–11),<sup>22</sup> na protilehlé straně přiléhá k vítěznému oblouku postava Lásky se třemi dětmi. Přízemí lodi kaple doplňuje malířská výzdoba, postavy hudebníků (Múz?) a hermovky propletené s ornamentálními rámci (většinou rolverk) a scéna Zvěstování ve cviklech pod kruchtou.<sup>23</sup>

Presbytář odděluje od lodi vítězný oblouk zdobený z vnitřní strany rozličnými štukovými trofejemi a akcentovaný po stranách erby Zachariáše z Hradce a Kateřiny z Valdštejna, ve vrcholu se dvěma anděly slávy. V ústředním poli klenby presbytáře je zpodobena Nejsvětější Trojice v podobě trů-

## 5 – Pohled na areál zámku v Telči od města



nu milosti (*Gnadestuhl*), postranní trojúhelná obrazová pole zdobí polopostavy putti troubících rovněž na polnice, vrchol lunetové výšece v závěru nad oknem v ose dekorují ctnosti: Víra s křížem a Trpělivost s beránkem, v klenbě nad nimi je doplňují další dvě alegorické figury s atributy pochodně a rohu hojnosti. Pochodeň může odkazovat na aspekt víry, s odkazem na devízu sv. Augustina „*illuminatio est Fides*“, a zároveň může připomínat bdělost, jak ukazuje podobenství o moudrých a pošetilých pannách (Mt 25,1–13) mající rovněž eschatologický podtext. Personifikace Hojnosti pak dokresluje obvyklou reprezentaci ctností vladaře. Opulentní dekoraci klenby doplňuje bohatý repertoár propojující celou výzdobu kaple: štukové vegetabilní závěsy zdobící klenební žebra a ostění oken kaple (ovoce, svázané vavříňové listy, fazolové stonky) a další plošné rostlinné elementy (vinná réva, rozety, akantové rozviliny, žaludy) a rolverky.

Prostoru telčské kaple pak dominuje rozměrná tumba vložená do ozdobné kované mříže, na jejíž krycí desce spočívají životní figury Zachariáše a Kateřiny, provedené také ve štku.<sup>24</sup> Z východu je k ní připojen sloupový figurálně zdobený tabernákl završený krucifixem na čelní straně a doplněný dalšími třemi pašijovými podobiznami Krista na zbývajících stranách. Průčelí s Ukřížovaným Kristem ještě po stranách doplňují dvě ve štku provedené postavy klečících andělů zvedajících ruce k ukřížovanému Kristu. Další postavičky dekorují cvikly obloukových archivolt a drobné figurální oválné medailonky jsou rovněž včleněny do štukové výzdoby povrchu vnitřních oblouků, vlastní klenba baldachýnu je zdobená ornamentem s vloženými maskarony. Bez výjimky jsou zachycena nahá těla (mužská i ženská) lehce zahalená drapérií, snad reprezentující bílá roucha vyvolených. Sedící postavy ve cviklech tabernáklu drží rohy hojnosti, lilie či šňůru s perlami (?). Rohy hojnosti snad akcentují hojnost a blaženost Království nebeského, lilie čistotu potřebnou pro jeho dosažení. Tuto zajímavou oltářní strukturu, původně ještě s obrazem posledního soudu, příznačně definoval dobový pramen při svěcení kaple v sousloví „*Sacellum cum Magno Altari*“.<sup>25</sup>

Volba tak rozměrné tumbky s ležícími postavami, stejně jako zvolený materiál jsou rovněž výjimečné. S výjimkou habsburského a rožmberského mauzolea v chrámech sv. Víta v Praze, Českém Krumlově a Jindřichově Hradci neznáme podobné samostatně stojící monumenty. Jejich inspiračním východiskem bylo jistě mauzoleum Maxmiliána I. v innsbruckém Hofkirche, odkud se prototyp šířil dál (u nás nejdříve ojedinělá tumba Vojtěcha z Pernštejna v chrámu sv. Bartoloměje v Pardubicích). V padesátých a šedesátých letech 16. století se samostatně stojící tumbky, s ležícími či klečícími figurami zemřelých, těšily oblibě nepochybně také díky dvěma grafickým albům s předlohami tohoto typu sepulkrálních monumentů, vydaným v antverpském vydavatelství Hieronyma Cocka: *Veelderley nieuwe inventien van antysksche sepultueren* (1557, rytec Cornelis

Floris), *Pictores, Statuari, Architecti [...] adeste et hunc libellum varias coenotaphiorum, tumulorum, et mortuorum monumentorum [...] inscipite* (1563, Hieronymus Cock, Hans Vredeman de Vreis).<sup>26</sup> Řadu spektakulárních realizací zahajuje po polovině 16. století (v protestantském prostředí) monument Mořice Saského ve Freibergu, dále například pomníky v Lauenburgu, Schwerinu, Emden, Rochsburgu, Roskilde či Stadhagenu ad.; v katolických oblastech tento typ zastupuje kupř. pomník Viléma IV. Wittelsbašského v Mnichově. Přes svou výjimečnost, v porovnání s jinými typy náhrobků, byly pořizovány i v méně prestižním prostředí (např. dolnorakouské šlechty, jak ukazuje monument Jana Jiřího III. ve farním kostele v Maria Laach).<sup>27</sup> Později byla řada z nich rušena, u katolíků v důsledku snahy církevních autorit (zejména Karla Boromejského) omezit podíl světských *memorií* v sakrálním prostoru.<sup>28</sup> Tumbky a rozměrné monumenty v interiérech kostelů navíc vyvolávaly i praktické potíže, jak to dokládá i demontáž rožmberského mauzolea v Českém Krumlově jezuitů. Právě tento památník z devadesátých let 16. století se jeví být svým typem velmi blízký kompozici sepulkrálního monumentu v Telči. Také on stál v podobě tumbky, kompozičně propojené v ose s hlavním oltářem, jenž byl jako v Telči korunován baldachýnem na čtyřech sloupech, na jehož vrcholku stála symbolická figura rožmberského jezdce.<sup>29</sup> I zde, jako v Českém Krumlově byla tedy vrchnostenská symbolika organicky navázána na liturgickou funkci místa a ukazuje tak s promyšlenou „pohřební inscenací“ osobní i rodové *memorie*, jež ovládá prominentní sakrální prostor.<sup>30</sup> V tomto ohledu je volně stojící pohřební monument Zachariáše z Hradce svým typem zcela analogický panovníckým mauzoleím, jak je známe z Francie, Anglie a z Říše. Může se přitom i zdát, že monument Viléma z Rožmberka v českokrumlovském sv. Vítu, jakkoliv byl jistě složitější a náročnější, mohl najít v základní ideji inspiraci právě v Telči, nehledě na jeho materiálovou podobnost – mramor a štuk – („*gyps*“) i strukturu, kdy byl náhrobek završen dvěma deskami, nikoliv s figurami manželů Viléma a Anny Marie z Badenu, ale jen jejich znaky.<sup>31</sup>

Kapli v Telči však doplňovaly i další sepulkrální a memoriální památky. Zdeňka Míchalová nedávno publikovala nápisy, které pro kapli dokumentoval na konci 18. století spis Jana Petra Cerroniho *Monumenta Sepulchralia et Inscriptiones in Moravia*.<sup>32</sup> Celkem šest nápisů se vztahovalo jak k náhrobkům, tak k různým *Enkomiontafeln*, které multiplikovaly memoriální sdělení fundace pohřební kaple. První tři nápisy se jistě vztahovaly k náhrobkům Zachariáše, Kateřiny a Menharta, nejspíše kamenným figurálním deskám, podobně jakou disponuje dodnes Anna ze Šlejnic v kostele sv. Jakuba. Dokládá to zpráva Bartoloměje Paprockého z roku 1593 zaznamenávající jeden „*kámen nad jeho [Menhartovými] kostmi*“, který nese identický nápis, jaký v zámecké kapli zachytil i Cerroni.<sup>33</sup> Další dva nápisy jsou specifikovány jako „*Leichenstein mit dem Inschrift*“ a „*Grabschrift dessen Gemahlin*“, které jsou Zdeňkou



6 – Pohled na kapli Věch svatých ze zahrady zámku v Telči

Míchalovou asi správně vyloženy jako desky umístěné přímo na tumbě páru. Poslední nápis, dříve známý, byl pak fundační „*Gedächtnistafel*“ namalovaný v západním průčelí. Taková kumulace památek a nápisů nemusí nijak překvapit, byla naopak obvyklá. Může to doložit například celá „*Grabanlage*“ kardinála Albrechta Braniborského v Aschaffenburgu sestávající z náhrobní desky, epitafu a kamenné tumbky. Zajímavě tuto schopnost pořizovat, ale i rozlišovat různé druhy memoriálních médií připomíná v roce 1560 nařízení anglické královny Alžběty zabraňující v „*breaking or defacing of any parcel of any monument, or tomb, or grave, or other inscription and memory of any person deceased in any manner or place*“.<sup>34</sup> Inventář kaple jistě doplňovaly i další *memorie*, přinejmenším pohřební štít (mortuarium), o kterém mluví Domináčkova pohřební řeč, ale snad i další artefakty (zbroj, meč...).

### Štuková dekorace kaple Věch svatých, její analogie a východiska

Technologie štukové dekorace kleneb *all'antica* byla v českém prostředí omezena na ty nejexkluzivnější společenské kruhy (Hvězda, Nelahozeves) a pro sakrální prostory se využívala jen zřídka. Pouze dokumentovanou tak máme výzdobu pohřební kaple rodu Pavlovských z Pavlovic při dómu sv. Václava v Olomouci z roku 1591. Interiér měly zdobit četné polychromované figurální štuky, které biskup Stanislav Pavlovský objednal u severoitalského sochaře usazeného v Brně Jiřího Gialdiho.<sup>35</sup> V rámci sledované typologie lze kapli Věch svatých v Telči srovnat pouze s kostelem Panny Marie při rožmberské vile Kratochvíle (před 1589 dle projektu Baldassare Maggiho). Výzdoba se soustřeďuje na bohaté dekorativní aranžmá kleneb a zejména chóru s *Arma Christi*, anděly a Nejsvětější Trojicí. I zde kapli dominuje eschatologický koncept vázaný nejen na Kristovy pašije, ale i další apokalyptické reference. Typová podobnost obou kaplí, ale i předpokládaný podíl Maggiho,

byly v minulosti jedním z (mylných) argumentů pro připsání autorství telčských štukatur Antoniovi da Melano.<sup>36</sup> Bohužel v současnosti postrádáme jakékoliv indicie pro upřesnění autorství štuků kaple Věch svatých v Telči, zvláště vzhledem k dalším realizacím (místnost v druhém patře, kaple sv. Jiří, tumba). Technologický průzkum zajímavě odhalil dolomitické vápno, obsažené v jádrové směsi štuků kaple Věch svatých. Těžba tohoto materiálu je doložená například v neďalekých Uherčicích při zámku Václava Krajčie z Krajku.<sup>37</sup> Ten s Telčí spojuje v padesátých letech 16. století nejen dílna Leopolda Estreichera, činná též v Telči, ale i novou přestavbu Uherčic ve druhé polovině 16. století ovlivňovala právě podoba telčského zámku.<sup>38</sup>

Na tomto místě tedy přidejme alespoň jednu další hypotézu či díl do skládky, z níž se snad někdy v budoucnu vykrystalizuje celistvý obraz. Bylo již zmíněno, že Zachariáš z Hradce absolvoval přibližně v polovině 16. století „italskou zkušenost“, nejvíce času strávil v Janově, jemuž v té době vládnul admirál Andrea Doria. Ten v součinnosti s Perinem del Vagou, umělcem Raffaelova okruhu, začal od roku 1528 proměňovat tvář města v duchu soudobých římských trendů. Nejznámějším architektonicko-urbanistickým komplexem je dnes jeho tzv. *Villa del principe*, s bohatě malířsky a sochařsky (štuky) dekorovanými místnostmi, rozlehlou zahradou a sloupovou arkádou otevřenou směrem k moři. V tomto strategickém přístavním městě tedy Zachariáš a další čeští velmoži vyčkávali flotilu Maxmiliána Habsburského a měli dostatek času vstřebet místní soudobý životní styl. Dobře se tak mohl seznámit i s kostelem sv. Matouše a jeho výzdobou. Ve čtyřicátých letech 16. století pověřil Andrea Doria dílnu Giovanniho Montorsoliho upravit chór tohoto kostela jako svou rodinnou pohřební kapli.<sup>39</sup> Vedle samostatných mramorových figur Davida, Jeremiáše, sv. Jana Křtitele, sv. Ondřeje, sousoší Piety v ose presbytáře a postavy Zmrtvýchvstalého Krista nad korunou římsou je většina reliéfních polí celého výzdobného konceptu realizována ve štuky: Mojžíš, Noe, evangelisté, církevní otcové, Sibylly, v klenbě Bůh otec a motivy z Geneze, andělé s polnicemi aj. Formálně jsou tyto štuky podobné telčským, jako v případě podoby postav evangelistů v Telči vůči figurám Mojžíše a Noema v Janově. Montorsoli, sochař z okruhu Michelangela Buonarrotiho, zemřel v roce 1563. Do Telče ale mohl být o tři dekády později pozván některý ze severoitalských sochařů ovlivněný tvorbou jeho dílny.

Telčský tabernákový oltář v presbytáři vykazuje také zajímavou formální souvislost s původním hlavním oltářem v janovském kostele sv. Matouše. Na fresce Jacopa Tavaroneho z roku 1575, zachycující Andreu Doriu před kostelem sv. Matouše, se v zadním plánu otvírá průhled na hlavní oltář

7 > Pohled do interiéru. Telč, zámecká kaple Věch svatých





otevřenými dveřmi a je zřetelné, že jej původně flankovali dva klečící andělé se svícny.<sup>40</sup> Formálně tento typ zdobených andělských bytostí vychází z toskánského sochařství druhé poloviny 15. století a do severní Itálie jej přenesl Niccolo dell'Arca v rámci zakázky na tumbu sv. Dominika v San Domenico v Bologni, kde jsou klečící andělé se svícny umístěni po stranách monumentu. Práce spadají do rozmezí let 1469–1494. Arca dokončil levého anděla, pravého po jeho smrti (1494) vytesal mladý Michelangelo. Po Montorsoliho realizaci figur hlavního oltáře v San Matteo se shodně formovaní klečící andělé se svícny začínají objevovat i v jiných lokalitách v okolí Janova (např. kostel sv. Michala v Gallanetu). Přibližně o třicet let později vznikl tabernákl kaple všech svatých v Telči završený krucifixem provázeným dvěma kompozičně podobnými anděly.

Techniku štukové dekorace pohřebních prostor však nacházíme i v bližším prostředí. Asi nejbližší analogií je výzdoba mauzolea saských Wettinů v chóru münsteru ve Freibergu, kde spektakulární sepulkrální památníky saských kurfiřtů korunuje klenba se štukovou vizí posledního soudu (1585–1594).<sup>41</sup> Zajímavým příkladem, zde více komorního pohřebního prostoru, je hrobka hrabat hessensko-darmstadtských v evangelickém městském kostele v Darmstadtu z počátku 17. století, zahrnující také výjev posledního sou-

du. Z pozdější doby známe i hrobku hraběte Philippa von Hessen-Butzbach (†1643) ve farním kostele v Butzbachu, jejíž klenba byla doplněna bohatou štukovou dekorací s triumfálním christologickým programem.<sup>42</sup> Jiné příklady tohoto typu zatím neznáme, což opět potvrzuje výjimečnost telčské kaple jako jedinečně ztvárněné stavební úlohy.

### Eschatologie, apokalyptika a neoplatonismus: významové vrstvy výzdoby kaple

Představení základních dat a částí výzdoby by mělo být jen přípravou pro vlastní interpretaci kaple. Dlužno dodat, že s vědomím značných limitů, jako při výkladu téměř každého díla, za jehož vznikem stojí spleť sít často stěžejních postřehnutelných vztahů. Můžeme se přitom opřít o několik pramenů, které sice nemají individuální charakter, který by odkrýval osobní motivace stavebníka (to je ovšem nespornitelný sen většiny výkladů). Na druhou stranu jejich spíše normativní a typizovaná povaha může neméně podstatně osvětlit pozadí a „mentalitu“, jež provázela podobné sepulkrální-memoriální fundace. Patří sem bezesporu závěť Zachariáše, nápisy v kapli a konečně i pohřební chvalořeč Zikmunda Domináčka (*laudatio funebris, Lobrede*), vzápětí po pohřbu publikovaná, která zaznívala v prostoru kaple s jen nedávno dokončenou

8 – Pohled do klenby směrem k presbytáři, 1580. Telč, zámecká kaple Všechných svatých



výzdobou – *Oratio in fvner illvstris, generosi, et magnifici herois, Zachariae de Noua Domo, Domini in Tölecz & Polna & (Praha 1589).*<sup>43</sup>

Vzhledem k posláni kaple je přirozené, že řeč akcentuje apokalyptickou, resp. eschatologickou perspektivu objednavatele, zcela odpovídající předmoderní koncepci křesťanských dějin, kde se jedinec vztahuje k Bohu ve smyslu své spásy a podílu na věčném životě.<sup>44</sup> Posláni kaple jako hrobky křesťanského (katolického) aristokrata a jeho rodu vysvětlují slova Zachariášovy závěti z roku 1586, která jasně formuluje sepulkrálně-dynastickou náplň stavby. Mluví zde o naději a přání „veselého vzkříšení k životu věčnému“ pro svou rodinu.<sup>45</sup> Zasvěcení kaple Všem svatým (jakkoliv zde tradiční) je také logické. Tento svátek je totiž bezprostředně spojen s následujícím svátečním vzpomínáním na všechny zemřelé (*in commemoratione omnium fidelium defunctorum*). Výkladová perspektiva kaple je tedy především křesťanská, eschatologická, zasazená do rámce křesťanské koncepce dějin zakončené Soudným dnem a radostným vzkříšením mrtvých. Apokalypticko-eschatologický program kaple podporuje několik vrstev její výzdoby: štuková dekorace klenby s výjevem proroků Ezechiála a Izaiáše zdůrazňující vzkříšení a zaslíbení Bohu, motivy andělů apokalypsy s polnicemi, ale i původní oltářní obraz se scénou posledního

soudu. Ten je dnes druhotně umístěn v expozici zámku, ale starší fotodokumentace ukazuje jeho místo pod tabernáklem nad menzou oltáře.<sup>46</sup> Tuto obecně křesťanskou perspektivu potvrzovaly i nápisy v kapli – Zachariášův apeloval: „*gehožto dusy Pan Buch milostiw racz biti w den posledního wesele wzkrzisseni po smrti,*“ a rovněž fundáční nápis v čele kaple končil citací z knihy Zjevení sv. Jana: „*Blahoslaweni mrtwý, kterzi v Panu Umiragi*“.<sup>47</sup> Zvolený ústřední starozákonní motiv Ezechielovy vize údolí suchých kostí je k poslednímu soudu z Janova zjevení nejčastější typologickou prefigurací a spolu s motivy Kristova zmrtvýchvstání, vzkříšení Lazara, mladíka z Nainu, ale i starozákonními příběhy Eliasova vzkříšení dívky či Jonáše se v pestré kombinaci objevují v sepulkrálních památkách, zejména protestantské šlechty v Říši.<sup>48</sup>

Poslední soud akcentuje také pasáž z tištěné pohřební řeči Zikmunda Domináčka, která sice vznikla sekundárně, až po smrti Zachariáše. Může však být využita nejen jako obecný pramen pohřební komemorace a oslavy,<sup>49</sup> ale i pro svůj individuální vztah ke stavebníkovi kaple, která je v řeči navíc přímo reflektována. Již na úvod staví soud „*Boha Nejvyššího spravedlivého soudce [...] když to naše pomijivé tělo nabyde neporušitelnosti a smrtelné se oděje nesmrtelností*“. Dále retrospektivně připomíná vlastní názory Zachariáše, který

9 – Pohled do klenby, 1580. Telč, zámecká kaple Všech svatých





10 – Detail štukové dekorace klenby – Ezechielova vize, 1580. Telč, zámecká kaple Všech svatých

si často opakoval „*slova svatého Pavla, nemáme království zdejší, ale hledáme to budoucí*“. Také vyznění řeči je v rámci svého žánru především útěšné. Zachariáš i ostatní se mají radovat, že byl „*z tohoto vskutku křehkého, žalostného, nešťastného a zároveň nebezpečného života vyvázán, že jsi přenesen k životu živému, sladkému a milostnému a k nesmrtnosti*“. Velmi zajímavá je pasáž věnovaná pohřební kapli v Telči, kde bude Zachariášovo tělo uloženo „*do skvostné hrobky... kterou sis nechal připravit za svého života s myšlenkou na smrt, v níž můžeš sladce spát a spočinout v Pánu [...] v očekávání zvuku andělské polnice, chovaje nezlomnou naději na budoucí zmrtvýchvstání, čekaje na příchod slávy velkého Boha, soudce živých i mrtvých a Spasitele Ježíše Krista*.“ Závěr kázání shrnuje obligátní poslední věci člověka, což je výzva, která musela být pro přítomné v kontextu dekorace kaple více než bezprostředně aktuální: „*Vždy mějte před očima jistotu smrti, nejistou hodinu její, hrůzu soudu, muka pekelná, radosti nebeské, život Kristův, jeho utrpení a smrt*.“

Na první pohled je tedy zajímavé, jak slova řeči odrážejí téměř explicitně některé z ikonografických, ale zejména koncepčních témat kaple Všech svatých. V obecné rovině ústřední apokalyptické aranžmá nepřekvapuje, nacházíme jej nezřídka v různých médiích sepulkrálního umění – v našem prostředí lze zmínit soubor pozdně renesančních

městských epitafů z Chrudimi, kdy jeden zobrazuje přímo Ezechielovu vizi údolí suchých kostí (Marty Boleslavské z Kočice) a druhý ukazuje apokalyptickou vizi rozdělování bílých rouch vyvoleným (Samulea Fontina Klatovského).<sup>50</sup> Obliba tématu posledního soudu nesouvisí jen s individuálním konceptem spásy, jak se domnívá Craig Harbison,<sup>51</sup> ale s obecnějším oživením apokalypticismu v postreformačním období. To se výrazně promítalo do konfesionální polemiky, kdy to byla reformace, jež první oživila pozdně středověkou prorockou úzkost. Ostrá náboženská kontroverze navázaná na eschatologickou úzkost přirozeně akcelerovala napětí a strach ve společnosti a vyhrcovala otázky posledních věcí člověka. Tato apokalyptická polemika disponovala již od počátku bohatou škálou obrazových reprezentací, přinejmenším od roku 1521, kdy vyšel pod Lutherovým dohledem *Passional Christi und Antichristi* s ilustracemi Lucase Cranacha st. To se přirozeně odrazilo i v atraktivitě motivu posledního soudu ve výtvarném umění 16. století, a to na obou konfesionálních pólech, často v intencích náboženské polemiky a propagandy.<sup>52</sup>

Proto ani kaple Všech svatých v Telči není jediným příkladem zámecké svatyně s takovým druhem výzdoby. V širším středoevropském prostředí můžeme najít i jiné rezidenční *Hofkapellen*, které ve své výzdobě zahrnovaly právě

tuto apokalyptickou perspektivu: např. Celle, Drážďany, ale poslední soud se nacházel i v lustahausu stuttgartské vévodské rezidence.<sup>53</sup> Zmíněno bylo již mauzoleum Wettinů ve Freibergu, jehož klenbu ovládala scéna posledního soudu, provedená Carlem de Cesarim pod vedením Giovanniho Marii Nosseniho.<sup>54</sup> Ostatně Nosseni, dvorský umělec saských kurfiřtů, je rovněž autorem koncepce centralizovaného polygonu mauzolea vévody Ernesta Schaumburg-Holsteina ve Stadthagenu (1608, 1620–1621), jemuž uprostřed dominuje sousoší se zmrtvýchvstalým Kristem od Adriana de Vriese a výzdobný koncept zahrnuje i dvě olejomalby Antona Botena, z nichž jedna znázorňuje Ezechielovo vidění (a druhá vzkříšení Lazara).<sup>55</sup> A nesmíme přirozeně zapomenout na příklad Sixtinské kaple ve Vatikánském paláci. Z domácího prostředí můžeme však toto téma doložit jen v zámecké kapli na Grabštejně.<sup>56</sup>

Smysl kaple však musí být vnímán i v kontextu telčského zámku, přilehlé zahrady a tzv. Mramorového (Rytířského, Herkulovského) sálu nad ní. Nabízí se aluze na Ráj, který při vstupu do (rajské) zahrady<sup>57</sup> asociují štukové postavy Adama a Evy, s rysy Zachariáše z Hradce a Kateřiny z Valdštejna, stejně jako odkazují k počátku celých křesťanských dějin spásy. V duchu humanistického diskurzu lze ale vnímat i její arkadickou symboliku a právě humanistická linie je patrná i v ikonografii sálu nad kaplí. Jeho dře-

věný malovaný kazetový strop dekorují Herkulovy úkoly, které sloužily v renesanci jako aluze vnitřního ctnostného zápasu člověka. Za svůj vítězný boj s nástrahami osudu byl Herkules po své smrti odměněn přijetím mezi olympské bohy. Herkulovy ctnosti mohou být zároveň vnímány jako ctnosti vladařské (v Telči Zachariášovy), což by konvenovalo také líčení Zachariáše jako „vznešeného, urozeného a velkolepého hrdiny“ v pohřební řeči Zikmunda Domináčka. Příznačný je i jeho výklad dřevěného pohřebního štítu, který byl vystaven při pohřbu, jehož heraldické figury vykládá takto: zlatá růže je obrazem vůně cnosti, kotva stálou nadějí (a také symbolem boje na moři) a věnec symbolizuje slávu vítězství (myšleno samozřejmě v rovině církevně-náboženské). V těchto konotacích byl prý Zachariáš předurčen k pozdvižení čtyřnásobně zpevněného (čtyřmi evangelii) štítu víry („scultum fidei“).<sup>58</sup> V pohřební řeči je Zachariáš také přirovnáván ke starozákonnímu králi Davidovi, který je rovněž synonymem hrdinství a typologickým předobrazem Krista.

Další vrstvy výkladu byly z hlediska spíše ikonologické metody nastíněny Veronikou Korčákovou, Marií Mžykovou (v případě sálu nad kaplí) a nedávno Jennifer Morris,<sup>59</sup> která volá po hermeneutickém výkladu, i když takový je asi cílem každého. Tyto interpretace vycházejí z bohatství motivů a zejména z tradiční synkrece křesťanské a antické

11 – Pohled z tumby směrem k oltáři, po 1580. Telč, zámecká kaple Věch svatých





12 – Antonio da Melano, štuková dekorace presbytáře kaple, před 1590. Kratochvíle, vila

motiviky, kdy především postavy hudebnic – Múz vedly ke složitým neoplatónským či neopythagorejským výkladům, rozvažujícím kategorie očištění nesmrtelné duše v prostředí harmonie nebeských sfér. Interpretace pak pracují s odkazy astrologickými, kabalistickými a všelijak hermetickými. Takové pohledy jsou nesporně osvěžující a jistě dokládají erudici autorů,<sup>60</sup> podle našeho soudu jsou však spíše příkladem toho, co Carlo Ginzburg nazýval po vzoru Ernsta H. Gombricha „*nekontrolovanou ikonologii*“, která zkoumá jen izolované symboly.<sup>61</sup> V případě kaple v Telči, jako i u dalších složitých dekorativních „programů“ renesančního Zaalpí, musíme počítat spíše s přejímáním a používáním řady elementů, které mohly v bohaté kombinatoře spojovat četné inspirační a dekorativní předlohy, aniž by nutně musely sdílet autentický významový potenciál, případně za každých okolností vytvářet jednotný a koherentní významový celek. Vedle polysémantické variability dekorativních „programů“ raného novověku byl druhou stranou mince sofistikované „programovosti“ i smysl vázaný na princip potěšení a pobavení z takové pestré výzdoby – formálně i tematicky.<sup>62</sup> I když Zachariáš jistě nebyl slepý k obsahové bohatosti, ale i dekorativní exkluzivitě řady specifických motivů (Múzy, grotesky, herkulovská symbolika v sále nad kaplí), opravdu jen stěží ho můžeme pouze na základě nejrůznějších více či méně přesných obecných

analogií pokládat za vědomě a sofistikovaně ztělesněného „*mystického Hérakla*“.<sup>63</sup>

#### **Stavební úloha a typologie: rodové mauzoleum Všech svatých v kontextu šlechtických *memorií***

Za náročnou přestavbou, či spíše výstavbou zámku v Telči stály proměňující se společenské a politické ambice Zachariáše z Hradce. Ten zde cíleně utvářel nové sídlo druhé rodové linie pánů z Hradce. Jako měl zámek poskytovat místo pro vládu jeho nástupců, tak do jeho rozvrhu začleněná kaple měla zpřítomňovat rodovou kontinuitu skrze jejich pohřby. V tomto smyslu je Telč typickou rezidencí, která slučuje profánní i sakrální aspekt šlechtické vlády. Těsné propojení sídla s kostelem potvrzovalo „centralitu“ místa vlády a její univerzální charakter. Dynastické hrobky při takových kostelech pak zdůrazňovaly princip kontinuity a tím i rodové reprezentace a sakrální legitimacy vlády. Zámecká kaple jako *Hofkirche* podporuje autoritu vladaře a disciplinaci obyvatel dvora i ve formě liturgie a kázání.<sup>64</sup> Monumentálním příkladem z našeho prostředí není nic menšího než katedrála sv. Víta na Pražském hradě budovaná v sousedství královského paláce nejen jako metropolitní chrám, ale i mauzoleum Lucemburků a později i habsburských panovníků, kteří svými sepulkrálními monumenty, portréty

v triforiu, ale především i přemyslovskými tumbami zviditelňovali oprávněné dynastické nároky na vládu (podobným příkladem je i krakovský Wawel).<sup>65</sup> Církevně-sakrální dimenze rezidence se jistě projevovala i dalšími rysy, např. zapojením příslušejících kleriků dvorských kaplí do dvorské či státní správy. V raném novověku pak pozorujeme zesílenou tendenci k manifestaci urozeného šlechtického statusu v objektech rezidencí, kde to více než výrazně posilovala připojená rodová pohřebiště.<sup>66</sup> V postreformační Evropě se význam rezidenčního kostela ještě více zdůraznil, a to zejména v protestantském prostředí. Realizace nové liturgie stála v těchto kostelech po boku zpřítomňování autority lokálního vladaře nejen ve světských, ale i duchovních záležitostech.<sup>67</sup> Viditelnost šlechtické vrchnosti a jejího rodu se pak zajišťovala systémem uměleckých fundací a zejména nápísů či erbovnic galerií, často doprovázejících dynastické hrobky a sepulkrální monumenty. Pokud jde právě o pohřební funkci, kterou v Telči primárně sledujeme, jedním se zajímavých rysů fundační a memoriální strategie šlechty bylo zakládání klášterů či kolegiát jako církevních institucí, které měly pečovat o dynastická pohřebiště.<sup>68</sup> Slavným příkladem je jistě Escorial,<sup>69</sup> ale i z Francie známe četné, neméně zajímavé příklady. V 15. a 16. století zde na šlechtických sídlech vznikaly přímo v jejich areálech četné kolegiáty, s kostely navazujícími na model Saint-Chapelle. Vhodným příkladem je hradní kolegiáta Saint-Michel et Notre-Dame-de-Pitié, kterou nechal na místě staršího zbořeného kos-



tela postavit počátkem 16. století Pons de Gontaut tak, aby umožňovala přímý vstup z jeho sídla.

Francouzské příklady dobře dokumentují, jak sama fundace zakládala i zárodek budoucí linie pohřbů, která měla nakonec vytvořit jakési „dynastické sanktuárium“. Je doložená i praxe „dynastického seskupování“ („*les regroupements dynastique*“), zahrnující přenášení těl příbuzných z různých částí do nového ústředního rodového pohřebiště.<sup>70</sup> Pro udržení kontinuity bylo ovšem důležité vedle vlastních pohřbů finančně udržovat *memorii* specifickou liturgií zádušních mší, jak to dokládají nejen francouzské kolegiáty, ale výmluvně i závět Zachariáše z Hradce: „*Naposledy pak k témuž pohřbu mému a k té kaple nařizují a nadávám, předně všeckna mešná roucha i jiný věci k službám božím náležitý a kalich, dvě svěcny stříbrné, jenžto v hořejší kaple pokojích mých se chová a najíti má, toliké důchody [...] knězi neb kaplanu té kapli, kterýž obzvlášť pro služby boží tu chován býti má, vycházely a každého času podle povinnosti těch lidí dávány byly.*“<sup>71</sup> Udržení této paměti si však Zachariáš z Hradce zajišťoval několikanásobně a víme tak, že jako projev díky za materiální podporu katolického kléru na hradeckém panství obnovil povinnost, aby každý den v pondělí po sv. Antonínu byly v jindřichohradeckém kostele P. Marie drženy vigilie a slouženy vzpomínkové mše za hradecké pány, a to „*na všechny a věčné budoucí časy*“.<sup>72</sup>

Zámecký areál s kaplí v Telči tedy dobře ukazuje komplementární profánně-memoriální i sakrální dimenzi raněnovověké rezidence. Při hodnocení významu kaple Všech svatých přitom musíme vzít do úvahy, že v bezprostředním prostoru zámku byly vlastně tři svatyně – dvě zámecké (sv. Jiří a Všech svatých) a sousední farní kostel sv. Jakuba. Právě ten měl původně být místem rodového mauzolea, kam byli po smrti pochováni jediný syn Menhart Lev (1579) a Kateřina z Valdštejna (1571). V té době sice kaple už stála, ale její výzdoba měla být dokončena teprve v roce 1580, což nedovolovalo její plnohodnotné využití jako rodové hrobky. Všechny nápisy totiž dokládají, jakkoliv někdy retrospektivně, že výstavbu kaple jako součásti nového reprezentativního křídla provázal od počátku záměr založit pohřebiště pro Zachariáše i jeho rodinu. První písemná stopa úmyslu zřídit zde rodovou hrobku pak vychází až ze závěti Zachariáše z Hradce z roku 1586, jež formuluje i záměr přenést ostatky Kateřiny a Menharta Lva z farního kostela sv. Jakuba do zámecké kaple. K tomuto přesunu pak došlo až po Zachariášově smrti v roce 1589, kdy se teprve kaple stala fakticky rodinným pohřebištěm. V situaci výstavby nové kaple se potom stávající zámecká kaple sv. Jiří, přestavěná a vyzdobená bohatými štuky v roce 1564, proměnila nejspíše v individuální oratoř, navázanou na soukromé prostory tzv. Klenotnice a Hodovního sálu.<sup>73</sup> Ale ani nová zámecká

13 – Giovanni Montorsoli (dílna), klenba chóru kostela, 40. léta 16. století. Janov, San Matteo

kaple Všetech svatých, v níž tumba nad hrobkou zaujímá dominantní prostor interiéru, neumožňovala a ani neměla poskytovat prostor pro větší shromáždění věřících při bohoslužbách. Tuto funkci pro dvořany a zámecký personál poskytoval spíše k zámku přiléhající farní chrám sv. Jakuba. Kaple tedy byla od počátku koncipována nejspíše jako „trochu jiný prostor“, jako sofistikovaně budované mauzoleum kombinující rodovou oslavu s eschatologickou zbožností svého objednavatele, který zakončil fundační nápis kaple prosbou „od Pána Boha hříchův mých odpuštěn“.<sup>74</sup> Do popředí se přirozeně staví podstatná otázka, na kterou ale neznáme uspokojivou odpověď, a to je „mediální kapacita“ kaple, tedy do jaké míry byla přístupná a kdo mohl vnímat její smysl (rodina, dvůr, hosté...). Problém *memorie* a jejího hierarchického vymezení a dostupnosti je totiž především socio-historický problém.<sup>75</sup> Zmíněné převrstvení prostorů a funkcí sakrálních prostor při telčském zámku ukazuje, jak mohlo docházet i k jejich novému sociálnímu definování.

Vezmeme-li v úvahu situaci v českých zemích raného novověku, pak je výskyt kostela či kaple s pohřební funkcí v rámci šlechtických sídel více než výjimečný.<sup>76</sup> Známe sice z domácího prostředí konce 16. století praxi exhumace a přesunu ostatků předků a budování nových rodových nekropolí i odjinud. Například při bratrském sboru v Židlochovicích, kde hrobku zřídil Fridrich ze Žerotína pro „dobrou paměť“, anebo při novém *Grabeskirche* rodu Pavlovských v Pawłowicích, kde olomoucký biskup Stanislav II. organizoval četné exhumace ostatků „milých předků [...] jako paní mateře, děda, sester, strýců a jiných“.<sup>77</sup> Podobně známe řadu zámeckých kaplí, které se svou výzdobou zvláště v postreformační době získávaly nový význam prezentace vladařovy konfese a věrného křesťanského života.<sup>78</sup> Vzory bohatě architektonicky a dekorativně akcentované zámecké kaple ve střední Evropě poskytovaly příklady v protestantském Německu, jako například v Torgau, Augustusburgu, Schmalkaldenu či Drážďanech. V českém prostředí lze uvést jako příklady třeba Dolní Kounice, Brannou-Kolštejn, Litomýšl, Náměšť nad Oslavou, Velké Losiny, Liberec, Grabštejn, Frýdlant, později třeba Břežnice či Bučovice. Všem těmto kaplím a jejich více či méně komplexním výzdobám je ale vlastní, že sice byly středem náboženské (konfesijní) prezentace vlastníka rezidence, jejich funkce ale nebyla v žádném případě sepulkrální. Aristokratické hrobky jako projevy rodové kontinuity na ovládaném teritoriu nacházely místo tradičně jinde – nejčastěji se pohřební krypty („sklípky“) budovaly při farních chrámech, případně filiálních kostelech.<sup>79</sup> Při těchto kostelích pak mohly vznikat více či méně stavebně autonomní hrobky – ve formě akcentovaných bočních kaplí – u nás může být příkladem gryspekovská kaple při kostela sv. Petra a Pavla v Kralovicích či redernovská ve Frýdlantu. Případně v tomto duchu vznikaly ojediněle hrobky i jako zcela samostatné stavby, jako v případě hroby Bukůvků z Bukůvky v Postřelmově. Podobné mauzoleální stavby



14 – Carlo de Cesari, Giovanni Maria Nosseni (štuk), Hans Richter starší (malba), **dekorace klenby chóru s Posledním soudem**, 1590. Freiberg, dóm

bychom mohli přirozeně hledat po celé Evropě,<sup>80</sup> s větší či menší dynamikou (příkladem značného lokálního působení byla ve Slezsku a Malopolsku Zikmundovská kaple při katedrále krakovského Wawelu).<sup>81</sup> Na druhou stranu se i celé vrchnostenské kostely mohly proměnit v rodová mauzolea, která akcentací sepulkrálních památníků (zejména v chórech) dokázala farní kostely proměňovat zcela přirozeně v působivé *Grabeskirchen*: v našem prostředí např. sv. Gotthard v Brozanech, chrámy v sasko-českém pomezí (Valtířov, Svádov). Jakkoliv tyto „kostelní nekropole“ nemohly svou náročností konkurovat kupříkladu prostředí německé šlechty, jasně ukazují, jakou měla proměna kostelů v panské hrobky počátkem raného novověku stoupající tendenci.

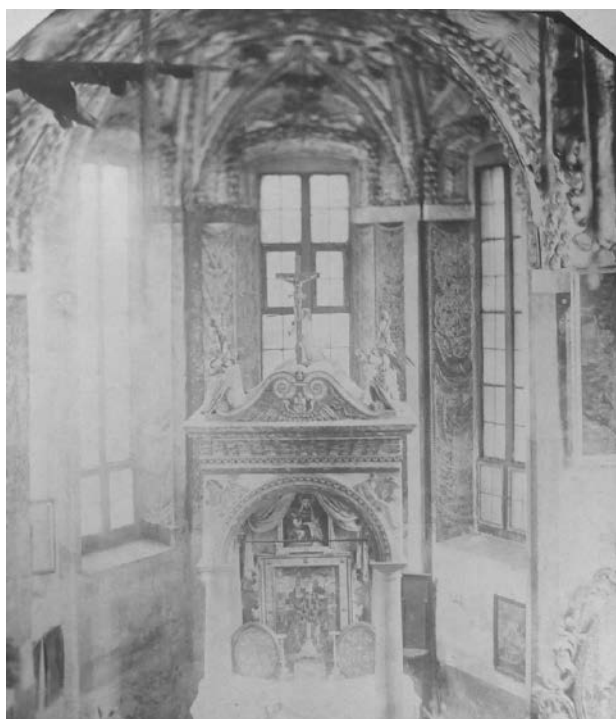
I přes tuto naprostou dominanci šlechtických pohřebišť v rámci samostatných kostelů lze u nás najít opravdu jen pomálu příkladů „zámeckých hrobek“ jako v Telči. V těsné blízkosti zámků se nacházejí hrobky propojené s rezidencemi různými koridory v trčkovském Opočně (Nejsvětější Trojice/sv. Ondřeje) či smiřickém Kostelci nad Černými Lesy (sv. Vojtěcha). Pouze v kosteleckém případě



bylo ale *sepulchrum* vloženo do uzavřeného hradního areálu a nemělo farní funkci pro další obyvatele místa. Tyto kostely lze v nejbližším kontextu připodobnit snad k chrámu sv. Hedviky při zámku ve slezském Brzegu, který sloužil jako rodová nekropole knížat brzesko-legnických, jedinečně reprezentující ve vazbě k sousednímu průčelí se sochařskou portrétní galerií piastovských knížat princip rodové *memorie*. Podobný příklad poskytuje zámecká kaple v Neuhause v Dolním Rakousku, kterou nechal po roce 1610 zřídit Hans Christoph von Wolzogen (1557–1620), dvorní rada a významný představitel protestantské šlechty. Kaple s gotizujícími rysy je integrální součástí hradního okrsku a je zajímavé, že jako v Telči, i zde navazuje na starší (románskou) stavbu. Stejně tak je vedle své liturgické funkce bytostně provázána s pohřební a memoriální funkcí rodové hrobky, která se nachází pod hlavním oltářem. Přítomnost představitele rodu se svou rodinou se tak v kapli děje nejen vnějšími atributy (znaky), ale i jeho „fyzickou“ přítomností, čímž podtrhuje princip dynastického a kontinuálního vlastnictví a vládnutí.<sup>82</sup>

I přes tyto analogie si jim však případ kaple Věch svatých v Telči vzdaluje, protože je jako jediný naprosto integrální součástí zámeckého komplexu – nejen svým situováním v areálu a napojením na nové jižní křídlo, ale i tím, že patro kaple tvoří bytostně reprezentační (Mramorový) sál. I když se zdá, že kaple vznikla, podobně jako celé související křídlo, jako novostavba a její objem je podmíněn charakte-

15 – Pohled do presbytáře s původní výzdobou oltáře s obrazem Posledního soudu. Telč, zámecká kaple Věch svatých



rem tohoto křídla, mohlo tomu být právě naopak. Nové křídlo se totiž jakoby přimklo ke kapli jako dominantnímu architektonickému prvku, který zde měl svého středověkého předchůdce. I v tom můžeme spatřovat solidní historizující motivaci, která záměrně využívá starobylé součásti rodového zámku, kde se budované mauzoleum stává viditelným projevem rodové *lineage*. Telčská kaple je tedy zdánlivě prostou definicí šlechtického statusu, tedy stavovské identity, která byla v raném novověku až obsedantně střežena, jak svědčí četné spory o čest či „genealogická mánie“.<sup>83</sup> A v čem tato identita spočívala? Slovy Otto Oexleho v neméně prosté skutečnosti: „*Man kann 'Adel' definieren durch Memoria, durch Gedächtnis.*“<sup>84</sup>

## Závěr

Přes snahu o nastínění známých analogií k Zachariášově pohřební kapli Věch svatých je nutné zdůraznit, že pro svůj ojedinělý koncept stále vyvolává mnoho otázek. Nestačí tedy jen konstatovat, že zámecká hrobní kaple v Telči je ve své době svým typem a podobou zcela jedinečná, stejně jako budou zámecké hrobní kaple ojedinělé i později.<sup>85</sup> Vedle možných analogií a komparací se přece jen za hledáním smyslu kaple Věch svatých skrývá něco dalšího, snaha po nalezení jejího *významu*, tedy snaha po jejím historickém vysvětlení. Přitom je zjevné, že otázka po smyslu kaple pro jejího stavebníka a současníky není jen otázkou formy, ale také ideje. Neznamená to však žádnou abstraktní představu, ale naopak velmi konkrétní formulaci umělecké úlohy, kterou lze dokládat pomocí různých indicií, pramenů a analogií. Takové dotazování ale obecně a přirozeně naráží na metodologické problémy. V první řadě se musí historik umění vypořádat s analýzou *momentu*, tedy uměleckého díla, který je současně svébytný *dokument* – tedy kriticky chápaný pramen s relevantní historickou výpovědní hodnotou. Nalezení „*historického obsahu*“ uměleckých děl, jak to jako maximum definoval již Jacob Burckhardt,<sup>86</sup> je bezesporu prvořadým cílem dějin umění. Je ovšem otázka jak umělecká díla, respektive pestrý vizuální materiál, historicky správně vytěžit, tedy jaký *historický význam* jsme schopni v něm nalézt. Umělecké dílo má totiž tu zvláštní schopnost, že bylo osobitě vytvořeno a vnímáno v minulosti, neméně je ale reaktivováno i námi, v přítomnosti. Působí tak na naše smysly, na náš intelekt, můžeme v něm nalézat mnohé, ale je samozřejmé, že do tohoto projektujeme svou zkušenost, mnohdy ale naneštěstí i nejrůznější ideová či ideologická hlediska.<sup>87</sup>

Nalezení „*historického významu*“ tedy není tak zdánlivě „jednoduchá“ otázka, jak se o to snažila například ikonologie, pro kterou byl význam do uměleckého díla jasně vložen již od počátku a pomocí literárních textů humanistických programů pak mohl být jednoduše dekodován. Takový přístup totiž počítá s tím, že „*historický význam*“ je



16 – Oltární obraz s Posledním soudem, před 1580 (?). Telč, zámek, původně v kapli Všech svatých

s uměleckým dílem pevně integrován a především, že bezprostředně reflektuje historické okolnosti. Jakoby mohl být prostřednictvím různých metod z díla „objektivně vytažen na světlo“, podobně jako historik v archivech nachází zdánlivě objektivně zanesenou historii, jíž může jednoduše přepsat.<sup>88</sup> Tak prosté to ale není. Především, umělecké dílo nemůže být vnímáno jako bezprostřední a symetrický záznam historické skutečnosti, který lze jednoduše skrze „obraz“ zase zpětně přečíst. Mezi historickou skutečností a uměleckým dílem jako jejím potencionálním pramenem prostě není kauzální vztah, dílo není bezprostřední reflexí skutečnosti, ale její kulturně podmíněnou reprezentací. Stejně tak byla většina uměleckých děl, určená ať už pro veřejný nebo soukromý prostor, specificky kulturně konstruována. Bez vědomí toho není možno přistoupit k interpretaci.<sup>89</sup> Samozřejmě přitom často hrozí nebezpečí, že historik umění bude svá umělecká díla vysvětlovat v horším případě nehistoricky (jen jako formální objekty z hlediska stylu apod.), případně je bude pasivně dosazovat ke známým či výběrově voleným historickým situacím. Před tímto postupem již

dávno varovali např. Carlo Ginzburg či Peter Burke, kteří poukazovali na bludný kruh, v němž někteří historikové čtou v obrazech jen to, o čem se již dozvěděli odjinud. Respektive, pomocí obrazů si jen utvrzují své představy o minulosti.<sup>90</sup> Přesto nelze popřít, že i *obraz* má svou historickou relevanci a umělecká díla mohou sloužit jako prameny s nenahraditelnou hodnotou, kterou písemné prameny zdaleka nemohou poskytovat. Historik umění může navíc sledovat i vnitřní zákonitosti díla, na základě jeho formy a ikonografie i jeho vztah k obrazové tradici, roli vizuálních stereotypů a konvencí ovlivněných dobovými kulturními vzorci a sdílenou zkušeností.<sup>91</sup> Umělecké dílo tak nebude jen pasivní ilustrací historických textů, ani prostou deterministickou reflexí sociokulturního a náboženského kontextu. V případě telčské kaple Všech svatých jsme se tak pokusili pomocí dostupných informací a pramenů jejímu historickému významu porozumět. Snad jsme se tím poněkud přiblížili i oné Burckhardtově představě o smyslu historického zkoumání uměleckého díla.

## Edice: Pohřební řeč Zikmunda Domináčka z Písnice nad Zachariášem z Hradce (1589)

Marta Vaculínová

Ediční poznámka a komentář k textu:

Jedná se o rétorický prozaický text s dlouhými periodami. Původní rétorická interpunkce, kde například tečky neznačily konec věty, ale pokles hlasem či pauzu, byla nahrazena interpunkcí logickou. Rozvinuté periody nebyly při překladu (až na výjimky) rozdělovány na kratší větné celky, ale byly ponechány v původním rozsahu, aby si čtenář mohl učinit představu o tomto typu prózy. Na některých místech bylo pro větší srozumitelnost textu nutné doplnit některý větný člen (obvykle přísudek). Takové dodatky jsou značeny závorkou a kurzívou. Tam, kde nebylo možno přeložit text doslovně nebo kde se nacházejí řídky se vyskytující vlastní jména, uvádíme čtení originálu v poznámce za textem. Tam také připojujeme vysvětlivky pojmů, reálií a odkazy na výpůjčky z Bible a z antických autorů.

Zikmund Domináček uváděl na konci svých pohřebních řečí jejich historické i soudobé vzory. Tak pro řeč za Maxmiliána II.<sup>92</sup> uvádí jako vzor podobnou řeč Lamberta Grutera,<sup>93</sup> z níž motivicky čerpal i v pozdější řeči pro Zachariáše z Hradce. U ní také zmiňuje jako vzor řeč za jeho bratra Jáchyma, složenou preceptorem Adamem Lipsicem.<sup>94</sup> Tato řeč ho inspirovala spíše obsahem než duchem – převzal z ní pasáž o Zachariášových předcích, včetně chyb (*familia lebiorum*, viz níže). Zatímco v případech starších řečí se jedná o klasická rétorická díla podle antických vzorů enkomiastického řečnictví, pohřební chvalořeč za Zachariáše z Hradce nese velmi silný duchovní akcent přecházející místy v bojovný protireformační zápal. Ve srovnání s ostatními „orationes“ je v této mnohem menší množství citací z antických autorů, zato více citátů z Písma a dalších náboženských textů. Také emotivní styl, charakteristický zálibou v hromadění přírovnání, protikladů apod., spíše připomíná klasické kázání než antickou rétoriku. Od klasického pohřebního kázání,<sup>95</sup> které má ve středu pozornosti výklad věroučných otázek a didaktické poučení posluchačů ve věcech víry (původ smrtelnosti člověka, povaha smrti, překonání smrti Kristovou obětí, důraz na dobré skutky a pokání apod.), se však Domináčkova *Oratio* liší svou kompozicí a motivickou výstavbou. Na začátku typického pohřebního kázání vždy stojí biblický citát (v této době spíš delší, ideálně celá perikopa), který je postupně rozebírán, a na něm jsou tato jednotlivá témata demonstrována.

Zatímco obvykle autor zůstává (až na obvyklé projevy skromnosti a předstírané obavy z obtížnosti úkolu) stranou, Zikmund Domináček výslovně mluví o sobě, své faře, svých úkolech a na závěr si dokonce stěžuje, že se mu někteří snažili zabránit, aby pohřební řeč pronesl právě on.

Pro pochvalnou řeč je typická charakteristika chválené osoby, jejího zjevu, činů, stručný nástin života od mládí, rodina, činnost politická a soukromá. Oproti antice zde přibývá další výrazná složka – vztah k církvi a náboženství a osobní náboženské praktiky (nalézáme u Jáchyma i Zachariáše – podrobnosti typu s jakým krucifixem se modlil, jaké byly jeho zvyky při modlitbách, jak se choval při mši apod.). Sem patří také oddíl o dobročinnosti (almužny, špitály – rovněž velmi podobný u Jáchyma i Zachariáše). Poměrně obsáhlou pasáž tvoří živě zpracovaný popis Zachariášových posledních hodin, kdy uspořádal svatbu své schovance, dceři přítele Hodějovského, a sám se chystal ke smrti, zatímco se hosté veselili. Autor se snaží upoutat pozornost posluchačů opakovanými osloveními přítomných příbuzných zesnulého (kteří jsou zároveň adresáty dedikace) a využívá pro osvěžení kázání i poukazy na samotné pohřební reálie – vystavený erb pánů z Hradce, jejich hrobku, do níž se tělo ukládá. Velmi zajímavou pasáží, pro niž jsme v tomto žánru nenašli srovnání, je ta, kde líčí Zachariášovy cesty do ciziny a vztah k cizincům. Je sice běžné u charakteristiky chválené osobnosti zmínit její jazykové znalosti, ale mluvit výslovně o tom, že si zesnulý nepřivezl z cest žádné nakažlivé nemoci, je přinejmenším neobvyklé.

[Titulní list:]

Řeč na pohřbu vznešeného, urozeného a velkolepého hrdiny Zachariáše z Hradce, pána na Telči a Polné etc. pronesená Zikmundem z Písnice roku od porození Panny 1589. Žij a pamatuj na smrt / SPĚCHÁŠ-LI (sám k sobě) SESTUP / Poznej sám sebe  
V Praze vytiskl Jiří Nigrin roku 1589.

[Rub titulního listu:]

Elegická báseň na znak nejjasnější rodiny z Hradce

Tyto odznaky získali hrdinští mužové, kterým / Hradec do područí spadá, zvaný též Nový dům.<sup>96</sup> / Symboly ctnosti jsou ukryty v nich a též památky bojů / různých, v nichž otcové jejich prokázali mnoho sil. / Lilie, věnec a růže, ty značí bitvy na suché zemi / svedené statečně v poli, kotva pak na moři boj.<sup>97</sup>

[f. 2rff:]

Vznešeným, urozeným a vynikajícím šlechticům a pánům, panu Adamu z Hradce, nejvyššímu kancléři Království českého, otci etc. a též Jáchymu Oldřichovi a Vilému Zachariášovi, jeho synům etc. dědičným pánům z Hradce a na Telči, jimž budu vždy prokazovat úctu a vážnost svou službou, se tímto přeje zdraví spojené se štěstím na věky.

Proč jsem věnoval tuto pohřební řeč za velikého hrdinu Zachariáše, přezbožně zesnulého, obsahující oslavy a chválu

sloupu vašeho rodu, velebeného po celém křesťanském světě, především tobě, vznešený a vynikající pane a také vám, nejurozenější mladíci, snadno zjistíte v průběhu řeči samé a její pozornou četbou, totiž proto, abych poněkud zmírnil váš společný spravedlivý žal a také, abych potomky podnítil k horlivému napodobování nadobytých vynikajících strýcových<sup>98</sup> ctností, a konečně abych všem dosvědčil, jakou lásku, oddanost a věrnost jsem choval ke svému patronu. Přijměte prosím vlídně tento nezralý nebo spíše předčasně narozený plod ducha oddaného křesťana a nehleďte ani tak na nedokonalost stylu, jako spíše na závažnost obsahu, ne tolik na pomíjivost tak nepatrného dárečku, jako spíše na zjevnou dobrou vůli dárce, a konečně dopřejte mi stejnou přízeň, podporu a pomoc, jakou mi vždycky prokazoval onen dokonalý hrdina. Já pak za takovou mně prokázanou službu slibuji, že se chci ustavičnými modlitbami znovu a znovu obracet na Pána Nejlepšího Nejvyššího, aby vás zachoval při životě v bohatství, dostatku a při dobrém zdraví.

Dáno v Telči 24. února 1589.

V(aším) Mil(ostem) nejoddanější kaplan Zikmund z Písni-  
ce.<sup>99</sup>

Oplakáváme přežalostnou smrt vznešeného a velkolepého pana pána Zachariáše z Hradce,<sup>100</sup> svobodného pána, kdy-  
si nejprve komořího, pak nejvyššího hejtmana Markrabství moravského, předního muže Čech a otce vlasti, smrt jemu milou, nám však trpkou, která, jak víme, se změnila ve slávu nesmrtnosti a život věčný beze všeho zla a odpornosti, jenž oplývá vším, co si kdo dobrého přeje. Zvláště tehdy, jestliže podle svědectví svatého Pavla, hlavy všech apoštolů, každý od Boha Nejvyššího, spravedlivého soudce, po právu získá chválu a slávu za své činy, když to naše pomíjivé tělo nabude neporušitelnost a smrtelné se oděje nesmrtností,<sup>101</sup> podílem na jeho slávě se zformuje a připodobní tělu Kristovu. Tak žil nejurozenější hrdina a žil dostatečně, ke cti Boha nejlepšího největšího (jehož vždy ctil a šířil jeho slávu) a k slávě a lesku starobylého rodu pánů z Hradce (který proslavil svými vrozenými i získanými schopnostmi a obdivuhodnými činy). A pro drahou a milou památku svým následovníkům (jimž skýtal vynikající příklad k napodobování) a ku prospěchu katolické církve (jíž byl oddán do posledního dechu). A pravé víře (kterou zachovával bez poskvrny<sup>102</sup> a od níž se nenechal odvrátit žádnými pletichami kacířů a již toužil obnovit v nakažených místech svého panství) a pro rozkvět Markrabství moravského (jemuž samotnému tolik let (aniž dbal na své soukromé záležitosti ve starosti o prospěch celku) sloužil), a nakonec k své vlastní nemalé důstojnosti (s níž neobyčejně záslužně jednal), a také řádnému a zaslouženému obdivuhodnému věku, jenž pokročil k šedesáti čtyřem letům (o němž David soudil, že je dosti spravedlivý a vládcům nepřináší ještě bolest a trápení, a který si jiný milovník pozemského života mohl přát a který nakonec nemohl hanět Zoilus<sup>103</sup> ani tupit Momus).<sup>104</sup>

V dětství to [byl] hodný a roztomilý chlapec. V mládí byl obdivuhodně činorodý: cvičil a krotil koně a dokonce cválal kolem na jakémsi druhém Šemíkovi<sup>105</sup> nebo Bukefalovi<sup>106</sup> a skákal přes nehlubší příkopy a nebezpečně se proháněl<sup>107</sup> po strmých stupních Pražského hradu. V mužném věku vynikl svou silou v atletických cvičeních a siláckých kouscích. Během celého svého života a ve vyšším věku proslul dary zralosti, jakými je moudrost, ale také ušlechtilost, vírou a zbožností a po zásluze jej nejmoudřejší a božští císařové Ferdinand, Maximilián a ten náš současný – Rudolf, moudrost, umírněnost a mírumilovnost a velká horlivost pro katolické náboženství, v níž za žádným dřívějším panovníkem nezaostává, – jej měli mezi rádci nejpřednějšími a povýšili ho do nejvyšších hodností komořího a hejtmana Moravanů, protože ho považovali za člověka nejvýše hodného přízně a poct, příkrášeného všemi ctnostmi, dary ušlechtilého ducha, okrasami hrdiny, zejména pak ozdobami víry a zbožnosti. Teprve nyní mnohem zřetelněji vidím, jak obsáhlý a velký a také nesnadný a obtížný a (abych tak řekl) téměř nemožný úkol mi připadl a poznávám, jak je těžké se vyjádřit s duchem tak sklíčeným žalem a vážností té události, s nadáním zmateným smutkem, jazykem sotva se bránícím vzdechům a hlasem, jenž z ustrnutí mysli nad odchodem tak velkého muže tak náhle a neočekávaně vážne v hrdle a není s to oslavit a dále rozvést to, o čem již dříve mluvil. A přece, kdybyste chtěli vypočítat vše – urozený rod toho velkého muže a slávu jeho narození, vybranou výchovu, neposkvrněný běh života, množství poct (které měl a jimiž byl ozdoben), mnohost úřadů (které na sebe vzal a bez pochybení vykonával), váhu posláním (které zastával), závažnost povinností (které velmi úspěšně plnil a vyřizoval lehce a šťastně), jas ctností, jimiž zářil, víru, stálost, vážnost a velkého ducha, nevinnost, poctivost, umírněnost ve všem štěstí, které provází lidský život, zdrženlivost při takovém nadbytku prostředků, pokorného ducha při tolika poctách, rozvahu při konání skutků, zkušenost při jejich chápání a výmluvnost při vysvětlování, při rozvažování vážnost vpravdě katonovskou, při rozsuzování sókratovskou spravedlivost, jeho mysl beze vší zloby a hříchu, jeho dobrotu, jeho přísné, ale laskavé mravy, jeho chladnou tvář snoubící se se slavnostní vážností, jeho mysl, ráznou vůči vzpurným a mírnou vůči Kristovým chudým, jasné čelo a oči plné slitování, štědrá ruku vždy připravenou k podpoře, kdybyste konečně všechny jeho jednotlivé činy s povinnostmi, zbožností a vážností, doplněné příklady a seřazené chtěli vypočítat, poznali byste nakonec, jak mnoho práce mi to přineslo, toto všechno tak rozličné a tak slavné odít do slov.

I kdybych už více neměl sílu (protože jsem si už dávno odvykl řečnit), že bych to nemohl slavnostně povědět kvůli jeho zásluhám a dokonce ani připomenout z nutnosti, přece se v naprosté stručnosti svou řečí dotknu jednotlivých kapitol jeho života, aby se nezdálo, že ve chvíli poslední zbožné povinnosti nestojím při svém patronu. Spoléhám se

na jistotu, že cokoliv zde nyní vyslovím, přijmete s vyrovnanou myslí a pozornými ušima, ne kvůli mému způsobu řeči, ale kvůli zásluhám významného muže, a dovolíte jen tolik, kolik podle vašeho domnění patří k slavnostnímu obřadu tak zasloužilého šlechtice s úsilím zbožným a křesťanským. Dále bych chtěl předtím, než budu pokračovat ve své řeči, abyste pohlédli na jeho rodový znak, neboť z něho je možné, jako z nějakých čar složit obraz o tom, jakými ctnostmi zářil a jakými ozdobami byl zkrášlen.

Dřevěný štít rozdělený na čtyři pole symbolizuje pevnost víry, čerpanou ze spisů čtyř evangelistů nebo slávu rozšířenou na čtyři hlavní světové strany vynikajícími činy. Tato zlatá RŮŽE pak představuje lahodnou vůni ctnosti a neposkvrněnost zlatého věku, KOTVA stálou nadějí, písmeno M s korunou buď velkodušnost hodnou královských poct, nebo věrné vypočtení zásluh, jež mají být právem korunovány nebeskou korunou a diadémem; VĚNEC nebo vavřík znamená slavné vítězství nebo také množství polních tažení, válek a bojů úspěšně svedených na souši, KOTVA pak vypovídá o slavných činech vykonaných na moři s lodstvem.<sup>108</sup>

Dále (abych se přiblížil k tématu) nechci užívat obvyklých řečnických předmluv ani obzvláštní řeči oslavovat ctnosti Jasného a vznešeného pana Adama prvního z Hradce, kancléře Království českého, jeho otce, a matky Anny ze slavné rodiny Lvů z Rožmitálu<sup>109</sup> (již bys mohl snadno postavit na roveň s předními muži Čech, kteří vykonávali úřad krále), kterýmžto rodičům se šťastně narodil, a také jeho nejmilejšího bratra pana Jáchyma rovněž kancléře Čech a nositele řádu Zlatého rouna, tajného rady a důvěrníka dvou císařů, ani se vracet hlouběji do minulosti. Nebudu vyprávět o slavných činech praděda Jana a děda Jindřicha,<sup>110</sup> nejvyššího komořího Království českého (jenž měl čtyři právoplatné ženy, první z rodu Šternberků, druhou z Tovačova, třetí z hrabat z Gleichenu, čtvrtou z rodu knížat z Münsterberka (její matka pak pocházela z nejjasnějšího domu saských knížat)), těch nepochybných hrdinů (od nichž pocházel), a které snadno můžeme najít popsané u osvědčených autorů. Pomínu také zakladatele rodu Ariberta a Aribona, přední šlechtice z rodu Orsini (z něhož tento pošel)<sup>111</sup> a jejich války s jedním z císařů, pomíjím to všechno, aby to snad nevypadalo, že ho zdobím nikoli vlastními, pravými, přirozenými, příslušnými a vrozenými, ale cizími a nepřirozenými barvami. Budu mluvit jen o jeho vlastním životě. Jakmile vyšel z jinošského věku, podával jasné důkazy toho, že ihned dosáhne dokonalosti muže, může-li se ovšem nezlomný duch, touha po slávě (jak říká otec latinské výmluvnosti Cicero)<sup>112</sup> projevit v mládí podobně jako u rostlin se ukáže zralá kvalita, podle toho, jaké plody přinese jejich píle. Jak praví přísloví: Kopřiva hned z mládí pálí.<sup>113</sup> A toto proroctví nezklamalo bystré hlavy, a pokud ano, tak zbytečně. Byl totiž takový, jak mu všichni předpovídali, takového jsme ho viděli, znali, vnímali, měli a (bohužel) ztratili. Měl přísnou tvář,

milého ducha, záda mírně nahnbená, rovný charakter, postavu malou, veliké srdce. Proto ne náhodou se soudí, že ono slavnostní lidové „*Jsem malej, ale srdce co džber*“, snad pochází od něho, jako by říkal, jsem malé postavy (příznávám), co mohu zmoci srdcem. Statečné srdce ne tělo dokáže dílo. Davida nebo Zachea připomínal nejen postavou, ale i pokorným duchem, a není tedy divu, že byl nazván Zachariášem. Podle vzoru Zachea používal jako symbol *VE SPĚCHU SESTUPUJ*, aby sestupováním vyjádřil pokoru a spěchem ochotu poslouchat a poddat se Kristu. Ačkoli byl drobné postavy a milého ducha, hlas měl znělý a uměl tak účinně mluvit, že byl schopen lehce usmířit nesvorné a znesvářené (natolik schopný byl) a učinit je znovu přáteli, sváry a pře uměl udusit v zárodku, rozhněvané hlavy uklidňoval a snadno všechny přesvědčil pro to, co chtěl a co považoval za spravedlivé. Byl také velkým milovníkem křesťanského pokoje, byl zodpovědný a plnil závazky. Falešné střely, které se proti němu obrátily v době nepokojů v Čechách, se v letu zlomily o štít jeho trpělivosti, vysmíval se výkyvům vrtkavé štěstěny (jako nestalé, pomíjivé a slepé) a pohrdal jí, prázdné slávy si necenil ani za mák. Nic se nestaral o přízeň davu, spoléhal se jen na svou představu o správnosti svých činů a na Boha jako průvodce jeho konání, přehlížel jedovaté jazyky donašečů. Útrapy chorob (jimiž byl až do konce ve velké míře sužován) natolik (k velkému úžasu všech) zvládal lékem trpělivosti, že z jeho úst nikdy nevyklouzlo jediné netrpělivé slůvko. I to by se mělo zmínit. Byl rychlý v udílení odměn, pomalý v ukládání trestů, k povyšování ochotný a pohotový, k podpoře rychlý, stálý a věrný. Měl radost z naděje, hýřil dobročinností, proti nástrahám postupoval rozvážně, v rozkoších byl umírněný, nenáviděl zahálku, bránil spravedlnost, nesnáze ho nezlomily, úspěch ho nezkažil, s blízkými soucítit v neštěstí, byl vždy připraven pomoci svým chráněncům a poddaným a přál blahu a prosperitě svých měšťanů. Navíc byl prodchnut duchem strachu z Boha,<sup>114</sup> byl opatrný a obezřetný. Duchem zbožnosti byl soucitný a přístupný, duchem vědění byl nezávislý a co v kom bylo skryto, snadno poznal pouhým pohledem. Duchem síly byl pevný, duchem rozvahy prozíravý a zralý, duchem chápání vnímavý a předvídavý, duchem moudrosti oddaný a myšlenkami obrácený k nebi, kam vždy toužebně směřoval – tam, kde osud nabízí klidné spočinutí. Opakoval si často slova svatého Pavla, nemáme království zdejší, ale hledáme to budoucí.<sup>115</sup> Tam ho nesla jeho touha, tam posílal své modlitby jako posvátné posly, takže každodenně téměř tři hodiny věnoval tomu, že se oddával Bohu a sloužil své duši. To mohu dosvědčit z vlastní zkušenosti. Ze stovky kněží naší doby by se stěží našel jeden, který by tak jako on zapomněl na okolní svět a nechal stranou povinnosti, aby se mohl v dostatečné míře věnovat modlitbám tak soustředěně, že k sobě nikoho ať už jakkoli vlivného nebo přítele nepouštěl, dokud nebyl hotov. A nevěnoval se ani žádné záležitosti, ať jakkoli závažné či naléhavé a aktuální, která si žá-

dala spěšného vyřízení. Proto není divu, že jemu, jenž toužil v prvé řadě po království Božím a jeho spravedlnosti, se dostávalo téměř<sup>116</sup> všeho ostatního a přicházelo to k němu ve velké míře a mnoho přebývalo. Proto si mohou blahopřát pozůstali, že zdědili právoplatným postupem tak velké jmění, podle dohody, která byla před tolika lety posvěcena a uzavřena mezi dvěma bratry Zachariášem a Jáchymem a stvrzena z vůle císaře Ferdinanda, jmění, které nezískal nekalými způsoby, půjčováním na úrok ani lichvou, násilím ani loupežemi, ani odíráním poddaných a nadměrnými daněmi, ale které shromáždil rozumnou správou rodinného majetku a neobyčejnou přízní a darem Boží dobrotivosti (nejinak než Abraham a další Bohu oddaní patriarchové). A proto si téměř nad všechny dveře po právu mohl dát ono symbolum: Boží požehnání nás činí bohatými.<sup>117</sup> Již i to bylo neposledním znamením jeho stálosti ve víře, že z jednotlivých obřadů, konaných jedině pod jednou, zavedl na mši vyznání víry podle katolického způsobu. Ve dnech Páně a na svátky jednotlivých světců, poslouchal mši svatou (při níž velmi často sám přísluhoval) s takovou pozorností, že uměl z knihy číst téměř všechny její části – introitus, kolekta, tajemství [víry] – i doplňovací řeči a připomenutí, která si zapamatoval, lépe než by je některý kněz přečetl z misálu. Jak rád navštěvoval svatá místa, s takovou zbožností také opravil mnohé kostely, které byly pobožené věkem, některé dokonce s velkými náklady postavil od základů, jako třeba v Želetavě<sup>118</sup> nebo na jiných místech, obdaroval je rouchy a kalichy a různými jinými posvátnými předměty. Ale pamatoval i na Kristovy chudé, vystavěl velký špitál u chrámu Svaté Panny za hradbami Telče a bohatě jej zaopatřil s otcovskou péčí o ony chudé. A postaral se nejenom o nezbytné jídlo a pití pro nuzné, ale také o chudé studenty, každý rok je zásoboval šatstvem a příkrývkami. I když byl zběhlý v těchto zbožných činech a ozdobený takovými ctnostmi, přece nepodlehł sebelásce, ale konal vždy všechny obřady zbožného křesťanského Pána úplně a správně, a přece vyznával, že je jen nehodným služebníkem Božím. Byl tak obdařen a obohacen výše zmíněnými dary štěstěny, těla, ducha, povahy a nadání, milosti a svatého Ducha, a přece o sobě vždy soudil co nejskromněji, o ostatních pak co nejdobrotivěji a cítil a mluvil tak, aby zachovával ono moudré pravidlo: Oč větší jsi, o to více se ponižuj ve všem.<sup>119</sup> A protože věděl ze svatého Jakuba, že všechny dary a všechny nejlepší věci pochází od otce světla,<sup>120</sup> vzdával mu díky jako původci a dárci všeho dobrého, vzdával mu chválu a slávu a často zpíval žalm: Ne nám Pane, ne nám, ale jménu svému dej slávu,<sup>121</sup> čest a sláva tobě, nám však zmatení tváře a posměch.<sup>122</sup> Proto se nepyšnil vznešeným rodem, dlouhým rodokmenem a starobylostí rodiny, ale častěji přemítal o tom, že není než popel a prach a v prach se zas navrátí a rozpadne se v popel. Neliboval si tedy (dokud byl ještě zdravý) v síle a zdraví, ve vnějším lesku, v dostatku jmění, ani v stříbrném nádobí, ani v paláci takřka královském, ani

ve velkém zástupu dvořanů a chráněnců a množství jiných urozených mužů, kteří ho navštěvovali ať už jako starého a vykonávajícího své povinnosti doma, aby ho pozdravili, nebo jej v průvodu následovali dosud zdravého, když vyjížděl k zasedání tribunálu, aby mu vzdali úctu. Nenadýmal se pýchou nad tím, že požíval takového vděku nejvznešenějších císařů, předních vládců říše a dalších předáků království, a že u nich měl takovou váhu. Nevypínal se proto, že měl tolik překrásných měst – Slavonice, Telč, Polnou a přemnohá další (která ve snaze po stručnosti raději pominu), tolik městeček, tolik hradů výborně opevněných a převelice výstavných (z nichž zejména ten telčský nechal sám postavit prakticky od základů, hotový div architektury, vyzdobený obdivovanými sochami českých králů, v němž hostil samotného císaře), kromě toho tolik bohatých vesnic, že panoval tak početným<sup>123</sup> poddaným, že shromáždil tolik poct, že získal první manželku z tak vznešené rodiny jako jsou Valdštejnové, totiž hrdinku<sup>124</sup> převelice zbožnou, čistou a sobě odpovídající ve všem co do mravů a chování, od níž dostal syna jménem Menhart Lev, mladíka slibné budoucnosti (kdyby mu ho nevyřvala předčasná smrt), že [měl] druhou [manželku] vynikající ctností ze slavného domu Šlejniců, zde nyní přítomnou a zkrušenou žalem paní Annu, manželku, jež mu porodila tuto nejvznešenější a Kristu velmi oddanou pannu Kateřinu, což naplňovalo jeho ducha svrchovanou radostí, že zanechává po sobě tuto nejdražší dcerušku; nejjasnějšího strýce Adama (jehož jmenuji na čestném místě), kancléře Království českého a tyto nejvybranější a nejnadějnější, všemožně nadané mládence Viléma Zachariáše a Jáchyma Oldřicha – synovce, zanechal jako právoplatné dědice svého majetku a jmění i poct a titulů, a kojil se nikoli planou nadějí, že v jejich duších a paměti přetrvá živý.

Máte tedy, Jáchyme a Viléme, urození potomci urozeného rodu, život vašeho strýce jako skvěle vyleštěné zrcadlo, do něhož se můžete svým vnitřním zrakem upřeným pohledem dívat. Máte ideál skromnosti, příklad zbožnosti, vytlačené šlěpěje všech nejslavnějších ctností, do nichž můžete vstoupit a v nich kráčet a zachovávat mravy předků a očím těch, kdo na vás budou pohlížet, se budete jevit jako živý obraz zesnulého. Nesluší se, aby se potomci odchýlili od obrazu tak ušlechtilého předka. Vtiskněte si do své zrakové paměti, jaká byla vnitřní krása vašeho strýce, poslyšte (opakuji) poslyšte, jakého jste měli strýce podle krve, otce podle lásky. Nebyl, on nebyl v rozkoších nevázaný, v poctách zpupný, v překypujícím bohatství rozchazovačný, v nadbytku a prosperitě byl skromný, nebyl v nesnázích malodušný, mezi ženským pohlavím byl čistý, mezi zpupnými poddajný, mezi závistníky a zlými dobrý, mezi zlostníky klidný, mezi zahaleči překypoval energií a oddaností, mezi lakomci štedrý, mezi žrouty střízlivý, mezi lháři stálý, mezi lvy beránek, mezi jestřáby holubice, mezi lidmi zvráceného a zvrhlého druhu se choval chvályhodně. A co se podaří málokomu, kdo cestuje do Itálie, Španělska, Francie, Německa a jiných

cizích a dalekých krajů, že si z těch zemí přiveze více ctností než zlovyků, ne jako ti, kteří se vracejí do rodného domu bez peněz a nakaženi ošklivými tělesnými chorobami. On sám při své cestě přes moře, kterou podnikl ve službách nejsvětějšího císaře Maxmiliána, aby přivezl jeho nevěstu, procestoval Itálii a setkal se s lidmi mnoha národů, nepřivezl si od nich však žádnou nákazu. Ani od Španělů si nepřivezl pýchu, vášeň a pomstychtivost, od Francouzů lehkomyšlnost, ani se nenakazil opilstvím od některých Němců, ale naopak – dobré napodobil v dobrých vlastnostech – Španěly napodobil ve velkodušnosti, Italy v upřímnosti víry a zdrženlivosti, Francouze v přístupnosti a zdvořilosti a Němce ve vážnosti, špatné pak za špatné vlastnosti odsuzoval. Byl zastáncem utlačovaných, advokátem chudých, nadějí ubohých, útěchou zavřených, sloupem kolísajících, otcem sirotků, ochráncem vdov, okem slepých, jazykem němých, berlou starců, mstitelem zločinů, kladivem na ty, jež působí bezpráví, potěchou poddaných, ochoten šetřit poražené, schopný porazit zpupné, pravdomluvný ve své řeči, předvídavý ve svých záměrech. Zachovával svěřené tajemství, prokazoval úctu, pozornost a lásku duchovním, štedře rozhojňoval [jejich] majetek. O této věci [může svědčit] přítomný důstojný pán Urban, probošt v Nové Říši a také zbožně zesnulý pan Kašpar, opat zábrdovický a mnozí další, kteří byli jeho doporučením bohatě obdařeni, a konečně svědkem mohu být také já sám, koho, ač mu sloužil v duchovní službě jen velmi krátký čas, nejednou odměnil a naopak chtěl, aby byl tak štedře zaopatřen, že ho dokonce přikázal obdařit dostatečně důstojnou farou v sousední Myslové a postaral se, aby jeho poslední a jasná vůle byla stvrzena písemně. Již tehdy v duchu zamýšlel, že vyžene a vypudí ty, kteří se náhodou vloudili nebo byli podvodně doporučení jinými a nepravoplatně a lstí byli ustanoveni na fary náležející do jeho pravomoci, a nahradí je pravými, pravoplatnými kněžími a upřímnými katolíky, které jmenuje faráři na jejich místo. Proto již také zakazoval podezřelým kněžím udílet svátosti a nepouštěl do vlastní kaple jiné než ty neupřímnější. Ochotně se nechal uklidňovat jejich rozumnými radami, poslouchal jejich zbožné a spasitelné připomínky, utvrzovali ho ve víře. Ačkoli ho mnozí přední šlechtici, kteří se odklonili od správného náboženství, často vyzývali k odpadlictví od staré víry a náboženství předků, přece zůstal nezdojný jako Marpéská skála<sup>125</sup> a ostře odsuzoval ten bacil novoty.<sup>126</sup> Ani o tom by se nemělo pomlčet, že nadějně děti svých poddaných, mladíky velkého nadání a slibné budoucnosti, kteří směřovali ke studiu svobodných umění, nechal studovat jak v Olomouci, tak na jiných místech literaturu a náboženství pod vedením<sup>127</sup> těch nejlepších učitelů. A nesažil se je odvrátit od studií a dobrého předsevzetí tím, že by je využíval k jiným službám podle své potřeby, kde by mu mohli být v budoucnu užiteční. Touto shovívavostí dosáhl toho, že ze svých poddaných viděl mnohé kanovníky a preláty olomouckého kostela a koleje, ale dokonce i samotného

biskupa Jana.<sup>128</sup> Nepodporoval však na své náklady jen nuzné studenty, ale pomáhal a chránil i jiné zbožné a pracovitě chudé, kteří se v hospodářství potýkali s bídou, jednak velmi štedrým udělováním almužen, jednak přímo půjčováním peněz. Za tyto zbožné skutky nechtěl on sám spočinout v náručí věčného otce. Ať jej do svého otevřeného boku přijme milost jednorozeného Syna, ať utěší jeho ženu a dceru, strýce, synovce a celou rodinu dobrotou Ducha svatého. To si zasloužil za své ctnosti, pro něž jej milovali všichni lidé, dokonce i nejvznešenější císařové. Těm prokazoval svou nejvěrnější službu v plné míře řádným plněním mnoha úkolů tak, že mu nechyběla důvěra v tajných záležitostech, moudrost v radách a šťastná ruka a obratnost při plnění a vyřizování povinností, ani přístupnost vůči chudým, ani autorita vůči bohatým, ani pohostinnost vůči cizincům, ani dobrotivost vůči domácím lidem, ani skvělé vystupování vůči italským a španělským šlechticům<sup>129</sup> a vůči Čechům duch vpravdě český a otcovský. Proto se ty,<sup>130</sup> jedinečná ozdoba Čechů a Moravanů, raduj, že jsi byl již vzat z tohoto ubohého, pomíjivého a smrtelného života, který mládí vynáší, stáří křiví, nepevnosti lámou, trápí žal, radosti opouštějí, nálady rozrušují, strach tísni, bolesti mučí, žár vysouší, žádosti vzněcují, starosti sužují, útrapy tíží, povětrí ničí, jídla rozpalují, hlad stravuje, čas požírání a pohlcuje. Raduj se, že jsi z tohoto vskutku křehkého, žalostného, nešťastného a zároveň nebezpečného života vyvázán, že jsi přenesen k životu živému, sladkému a milostnému a k nesmrtelnosti. Vesel se, že po překonání všech neštěstí, starostí, nebezpečí a útrap (v jejichž tenatech my dosud vězíme) vylétneš ze ztroskotání na tomto moři do přístavu klidu, z vyhnanství do vlasti, z vězení do paláce, z příbytku tohoto těla do nebeských sídel svatých, že poté co odložíš zemskou tíž, budeš kráčet lehce a rychle po Elysejských polích a že to, co jsi dříve viděl jen v zrcadle podobenství, uvidíš v odhalené slávě tváří v tvář.

A že jsi svým duchem již dospěl do sfér, nad nimiž cherubíni, serafíni, trůny, vlády, moci, síly a jiné nadzemské věci, nebeské voje archandělů a andělů, zástupy patriarchů a proroků, slavný počet dvanácti apoštolů, vítězné vojsko mučedníků, bělostné zástupy panen a nakonec nespočetné legie všech svatých a triumfující nekonečné církve, bez ustání chválí Boha zpěvem Svatý, svatý Pán Bůh Sabaoth, blahořečí mu, vzývají ho a oslavují.<sup>131</sup>

Jásej, protože ses přestěhoval ze slzavého údolí do zahrady rozkoše, z více než Kimmerských temnot<sup>132</sup> na místo, kde se rozlévá jasná zář věčného světla, slunce se nikdy neskání k západu a božskou láskou zapaluje mysl blažených. Již jsi bezpečný v slávě a zbavil ses svodů a nebezpečí sebelásky,<sup>133</sup> marné slávy a závisti, z těch chvályhodných (v nichž ses vycvičil) ctností: z oněch nejlepších (které jsi ve svém duchu přepevně zakotvil) předsevzetí: jako třeba že jsi některým nepravoplatným z tvých kněží odňal fary a na jejich místo zvolil jako pravoplatné ty pravověrné a upřímné, aby shromáždili stádo rozptýlené loupěním vlků v rouše berán-



čím, nedbalostí a proradností pastýřů, a přivedli je, hnané na opačnou stranu bludnými představami, zpět. Nakažené jedem hereze vyhojili svatými spisy a protijedy. Vyhladověle dovedli na pastvu pravdy a nakonec ovečky, vykoupené nej-cennější krví Kristovou (ach běda) přes srázné hory,<sup>134</sup> přes hluboká údolí, přes propasti zemské bloudící úskalími omy-lů dovedli na cestu Kristovu a přivedli zpět do lůna svatě Katolické a Apoštolské Círky (jakožto nejhovívavější matky). A nepochybuji o tom, ó muži dobrých snah a nejlepších předsevzetí, že jsi tuto horlivost a záměr dovedl ke správnému výsledku (jež si předešel svou smrtí) a že to, co jsi dobře započal a nemohl dovést do konce, právě to (o tom nepochybuji) dokončí tvůj vynikající strýc a nejoddanější synovci, tvoji konkurenti v horlivosti, vykonavatelé tvé vůle, právoplatní dědicové tvého jmění i ctností. Ó kéž je božská dobrotivost zachová co nejdéle zdravé a plné energie, aby mohli obnovit a zasít náboženství, potřít, odstranit a úplně vyhladit herezi. Tak ať jim v jejich přičinlivosti pomáhá Duch svatý, ať při nich stojí dobří andělé, ať je opatrují nebeští světci, poslouchají pozemští lidé, ať se všechny síly spojí na jejich podporu.

Slyšeli jste, předobří hrdinové, jaký byl vstup do života tohoto velkého muže, jaký byl jeho běh a zákruty, chcete vědět, k jakému konci došel, a to vám v krátkosti povím. Po tolika správně vykonaných úkolech, po tolika dobře zastávaných úřadech, po tolika pracích podniknutých pro vlast, po tolika bitvách vybojovaných pro stát, když byl stížen starostmi, vyčerpán nemocemi, obtěžkán stářím, se od dal zaslouženému odpočinku, a na závěr korunoval své činy tím, že vystrojil vlastním nemalým nákladem svatbu dceři M[ikuláše] Hodějovského,<sup>135</sup> své schovance. A obdivuhodným dopuštěním božské prozřetelnosti, předurčení a vůle, dal pozvat k sobě otce své milované ženy a její nevlastní matku a mnohé další lidi svázané s ním poutem příbuzenským a pokrevním (jako by chtěl dát své poslední sbohem), pěkně je pohostil, nechal je tančit a kázal jim, ať jsou veselí, zatímco se sám (neboť božským vnuknutím upomenut a znepokojen náhle věděl, že se blíží hodina jeho rozloučení se světem) připravoval k pokoji věčnému.

A co od Boha nejlepšího největšího vždy s nejrůznějšími prosbami žádal, totiž aby mu bylo dáno skonat s jasnou myslí, sloužící paměti, s plynulou řečí, zdravou vírou a aby si podržel nepochybnou naději, toho se mu dostalo. Neboť poté, co se téměř tři hodiny obracel k Bohu s modlitbami tu v duchu, tu zároveň i slovy, posledního dne a hodiny, v níž kdysi před několika lety skonala jeho nejdražší manželka Kateřina, dokonce i téhož dne v týdnu – v pondělí (bylo to 6. února, v hodinu, která bila na noc jako pátá) upadl do smrti jako by pokojně usnul tím nejsladším spánkem a tak odevzdal Bohu stvořiteli, kterému předtím věnoval svůj bezúhonný život, také svou neposkvrněnou duši.

A tak tady nyní zesnulý leží, patron a otec všeho dobra. Skonal příznivec ctnostných, ozdoba Čech a jejich

přejasná okrasa, zanikl také příklad velkodušnosti, odešel podporovatel dobročinnosti a štědrosti, jehož podporu budou stejnou měrou oplakávat všichni, ale především já, který jsem toužil se mu upřímně odvděčit a jemu sloužit, ztratil jsem v něm podporovatele ve svých úkolech, totiž v obnově řádu v církvi a znovunastolení katolické víry. Ó krutá smrti, ó ty ukrutný osude, kteří jste mi vzali tak velmi štědrého dobrodince, připravily mne o záštitu a zbavily jste mne jediného a téhož nejzbožnějšího otce mého i otce vlasti. Ty však, ó šťastná duše (která zbýváš) přijmi, prosím laskavě tuto naši poslední zbožnou službu (kterou ti prokazují), jak jen je možno upřímnou, čistou a zbavenou všech postranních úmyslů. Neboť těm, kteří odešli z tohoto života, by měli živí prokázat čtyři služby. Za prvé by měli (jako by jim byli nejdražší a měli největší zásluhy) provázet jejich odchod žalem a slzami, za druhé by měli chválit jejich život prožitý přísně a ve ctnostech. Za třetí by měli v průvodu pohřbít jejich tělo v důstojné hrobce. Za čtvrté by měli slavením mší, usilovným modlením, zpěvem žalmů, udílením almužen očistit duši od poskvrny lidské slabosti a zkaženosti a poručit ji Bohu.

Všechny tyto čtyři služby ti již dílem byly prokázány, zčásti by ti pak měly být ještě prokázány se vši upřímností a vírou. Neboť tě již dostatečně oplakávala, oplakává a bude oplakávat Nejjasnější a nejctnější Paní,<sup>136</sup> věrná družka tvého lože; a zároveň s ní nejsladší dceruška, truchlí po tobě, ty nebohý, nejmilovanější strýc, nejmilejší synovci a další příbuzní. Kdo z důvěrných přátel pak cítí, osvědčuje a dává najevo větší bolest než Hodějovský, druhá polovina tvé duše, s nímž jsi byl spojen láskou jinak než Aeneas s Achátem, Théseus s Pyrihoem, Kastor s Polluxem, David s Jonatánem? Neméně tě oplakávají přední mužové království a zároveň i poddaní vzdychají z hloubi duše a dokazují tak veliké duševní útrapy způsobené tvým odchodem. Téměř všichni, i šlechtici i lidé méně důležitého postavení činí stejně. K prokázání této služby buďte inspirováni zaprvé zákonem přírody, pak příkladem Krista zachránce (jenž se zarmouceným duchem oplakával Lazara), pak žen a nakonec andělů míru, kteří hořce oplakávali smrt Kristovu, pak také žáků, kteří velkým nářkem provázeli pohřeb Štěpána prvomučedníka, Abrahama, [který oplakával] Sáru, Židě Jáкова, Josefa, Mojžíše, Árona a Samuela. Také vdovy naimské,<sup>137</sup> která [oplakávala] jednorozeného syna, i svatého Augustina v žalu nad matkou Monikou, a dalších, kteří své drahé a své dobrodince oplakávali slzami, plynoucími z očí jako vzedmuté potoky. Truchlí tedy přední mužové království, truchlí opuštěná města, zbavená ne tolik pána a patrona jako spíše otce – Telč, Polná, Slavonice. Truchlí hrady, opuštěny leží obce i další statky, jemu samému milé a od něho nedávno vystavěné zdi kostelů, zahalené černým sukem, země je šerá, slunce zastřené, nebe zatažené a pokryté rozbouranými mraky, zkrátka duše všech jsou uzavřeny ve svém žalu.

Máš také podle přání *enkodium* svých ctností a bezúhonného, hrdinsky prožitého života, sice jen ode mne

nehodného, ale přece tobě i všem tvým nejoddanějšího trubače tvé chvály, složené z nejpřímnějšího srdce a podle diktátu pravdy. Tento úkol tě ozdobit řečí (v němž mi někteří závistníci chtěli zabránit) jsem na sebe vzal rád na tvou počest a k jejich opovržení (ať klidně puknou jak Codrus),<sup>138</sup> povzbuzen bohatstvím příkladů velkých mužů.

Tak právě oni zaslouženou chválou vyzdvihovali zemřelé a zanechali pro budoucnost v paměti literární díla. Isokratés [opěvoval] Euagora, Quintus Catulus matku Popillii, Gaius Caesar vlastní ženu, David zabitého Saula a Jonatana, svatý Ambrož bohu oddané císaře Theodosia a Valentiniana, Satyrus bratra Germana, svatý Augustin vlastní matku, svatý Bernard svého vyznáním, milostí i krví spřízněného bratra Gerharda a další oslavili jiné enkomiastickou<sup>139</sup> řečí v době jejich pohřbu.

Ale proč bych se držel jen starých vzorů, když se mi dere do úst tolik nových a nedávných příkladů? Což neopěvoval jeho poddaný Jan biskup olomoucký<sup>140</sup> smrt císaře Maxmiliána II., což také [neopěvoval] skon velkolepého pána Jáchyma z Hradce, kancléře království českého a otce zde přítomného (jehož památka budiž věčně velebená) elegantní řečí jeho preceptor Kaspar Adam Lipsicus?<sup>141</sup> Již nebude chybět ani třetí [služba], totiž že vězení tvého těla, které bylo chrámem Ducha svatého, přibytkem Boží milosti, útočištěm a obydlím Svaté trojice, bude uloženo do skvostné hrobky. Hleď, zde je ta hrobka, kterou sis nechal připravit za svého života s myšlenkou na smrt, v ní můžeš sladce spát a spočinout v Pánu se svou nejmilejší manželkou Kateřinou, s nejdražším synem Menhartem, v očekávání zvuku andělské polnice, chovaje nezlomnou naději na budoucí zmrtvýchvstání, čekaje na příchod slávy velkého Boha, soudce živých i mrtvých a Spasitele Ježíše Krista.

Snahu mít jedinečnou a nádhernou hrobku vzbudily ve zbožných srdcích tvých předků vynikající příklady jak Egypťanů, tak Řeků či Latinů, také pak Abrahama a Sárý a sester Marty a Magdalény, které [pohřbily] bratra Lazara,

a Josefa z Arimatie, který Krista nabalzamovaného vonnými mastmi a oleji a zavinitého do čistého rubáše uložil do nové hrobky umně vytesané z kamene a velmi výstavné, jak dokazuje ono svědectví proroků: A jeho hrob bude slavný.<sup>142</sup>

Dále pak čtvrtá a poslední služba, kterou pro tebe, pro věčný pokoj tvé duše, pro blaženost spasení s nemenší pílí budeme činit, že nejen zde, ale na všech dalších někdy tobě náležejících místech vykonáme pobožnost. Po třicet dní nevynecháme modlitby k Bohu za tebe, mši za zemřelého budeme konat správně, zmnožíme modlitby, proslovíme řečí, poučení příkladem i slovem Judy Makabejského, muže převelmi řádného: Svatá a zbožná je myšlenka, že za zemřelého je třeba se modlit, aby byli osvobozeni od hříchů.<sup>143</sup>

Co zbývá říci, ó šťastná duše, která jsi odešla od lidí, abys se vmísila mezi nebešťany, Bohu a všem svatým tě svěřuji. Buď sbohem a žij, žij věčně.

Dovolte mi tedy, křesťané, kteří mi nasloucháte, abych jeho jménem představil a zveřejnil jeho odkaz, obsažený, ale pro všechny spásný.

Nestavte, pravím, nestavte svou naději na nejistotě bohatství. Nestavte vaše pozemské odměny nad odměnu od Boha. Nespoléhejte na hrady, města, lidi a postavení, nevyhledávejte rozkoše, neobdivujte a nemilujte nad míru věci pomíjivé. Všechno pozemské přehlížejte a považujte za nehodné, abyste neztratili a neodvrhli ducha vznešeného a ušlechtilého, schopného vnímat božství. Vždy mějte před očima jistotu smrti, nejistou hodinu její, hrůzu [posledního] soudu, muka pekelná, radosti nebeské, život Kristův, jeho utrpení a smrt.

Vždycky se modlete a bděte, abyste v každé hodině, kdy by Kristus přišel a zaklepal, mohli být jeho hostiteli a zasloužili si naslouchat onomu milému hlasu: Dobře jsi činil, služebníku dobrý a věrný, že jsi byl s málem věrný, k mnohému tě ustanovím.<sup>144</sup> Vejdí do radosti svého Pána, jejímiž účastníky nás činí Otec a Syn a Duch svatý, jemuž buď čest a sláva na věky věků, Amen.

*Původ snímků – Photographic Credits: 1, 15: Národní památkový ústav; 2, 6, 13: archiv autorů; 3: repro: Dějiny českého výtvarného umění II/1. Od počátků renesance do závěru baroka, Praha 1989, s. 35; 4: repro: Jiří Kroupa – Ondřej Jakubec, Telč. Historické centrum, Praha 2013, s. 27; 7–12: Tomasz Zwyrtek; 14: repro: Paul Michael, <http://home.fotocommunity.de/mprzegendza/index.php?id=500669&d=22780868>*

## Poznámky

\* Studie vznikla v rámci projektu *Vybrané památkové postupy pro zkvalitnění péče o sochařské a stavební památky*; Ministerstvo kultury, Program aplikovaného výzkumu a vývoje národní kulturní identity (NAKI), DF11P01OVV027.

<sup>1</sup> Základní bibliografie: Jan Evangelista Kypta, *Stručný dějepis města a panství Telč*, Brno 1891. – Jan Behringer – Jaroslav Janoušek, *Město a panství Telč*, Brno 1857. – August Prokop, *Die Markgrafschaft Mähren in kunstgeschichtlicher Beziehung III*, Wien 1904. – Václav Richter, *Telč, státní zámek, město a památky v okolí*, Praha 1958. – Květa Křížová, K některým částem výzdoby renesančních interiérů zámku v Telči, *Zprávy památkové péče* 39, 1979, s. 534–540. – Oldřich

Rada – Milada Radová, Mistr Leopold Estreicher a jeho slavonská stavební dílna, *Umění* 18, 1980, s. 358–382. – Jarmila Krčálková, *Renesanční stavby Baldassare Maggiho v Čechách a na Moravě*, Praha 1986, s. 64–71. – Vlasta Kratinová – Bohumil Samek – Miloš Stehlík, *Telč, historické město jižní Moravy*, Praha 1992. – Jan Müller, Pozdně renesanční rezidence pánů z Hradce, in: Václav Bůžek (ed.), *Poslední páni z Hradce* (=Opera historica 6), České Budějovice 1998, s. 91–102. – Květa Křížová, K dalším částem výzdoby renesančních interiérů zámku v Telči, *Zprávy památkové péče* 66, 2006, s. 337–340. – Alena Skrabanek, Architektura renesančních zámků Uherčice a Telč ve středoevropském kontextu, *Památky Vysočiny* 1, 2009, s. 135–155. – Pavel Mach – Jan Salava, Renesanční sídlo Zachariáše z Hradce na Telči v druhé polovině 16. století, *Zprávy památkové péče* 72, 2012, s. 258–264.

- <sup>2</sup> Jiří Bláha – Tomáš Kyncl, Přínos dendrochronologie pro poznání stavebních památek města Telče, *Průzkumy památek* 11, 2008, č. 2, s. 99–118, zde s. 106. – Petr Mach, Sporné otázky účasti Baldassare Maggiiho na stavebním vývoji zámku v Telči v druhé polovině 16. století, *Památky Vysočiny* 2, 2010, s. 47–65. – Jiří Kroupa – Ondřej Jakubec, *Telč. Historické centrum*, Praha 2013, zvl. sémantický výklad Jiřího Kroupy, s. 27–45.
- <sup>3</sup> Veronika Korčáková, Ikonografický program pohřební zámecké kaple Všechných svatých v Telči, *Průzkumy památek* 8, 2001, č. 1, s. 21–36. – Marie Mžýková, K ikonologii nástrojných výzdoby Trůnního sálu zámku v Telči, *Průzkumy památek* 12, 2005, č. 2, s. 151–169.
- <sup>4</sup> Korčáková (pozn. 3). – Jennifer Morris, Dry Bones and Floating Spirits? Neo-Platonism and the *Schlosskapelle* at Telč, in: Ondřej Jakubec (ed.), *Parallel Inquiries. Central European and American Perspectives on Visual Arts in Early Modern Europe*, Brno 2013, s. 40–59.
- <sup>5</sup> Zdeňka Míchalová, Zaniklé nápisy v pohřební kapli Všechných svatých na zámku v Telči, *Památky Vysočiny* 4, 2012, s. 159–169.
- <sup>6</sup> Viz naposledy Hana Beránková, „La Nobilissima nationis Italicae ad regni Poloniae proceres contra calumniatores defensio“ di Sigismundo Dominatus (Domináček) di Písnice, in: Eva Doležalová a kol., *Roma – Praga. Praha – Řím. Omaggio a Zdeňka Hledíková*, Praha 2009 s. 377–395.
- <sup>7</sup> K cestě Jaroslav Pánek, *Výprava české šlechty do Itálie v letech 1551–1552*, Praha 1987.
- <sup>8</sup> Behringer – Janoušek (pozn. 1), s. 16–17.
- <sup>9</sup> Josef Hrdlička, Nově objevený inventář renesančních prostor zámku v Telči z roku 1589, *Jihočeský sborník historický* 63, 1995, s. 178–184.
- <sup>10</sup> Např. Jiří Kroupa, Palazzo in villa, memoria a bellaria. Poznámky k sémantice architektonické úlohy v baroku, in: Jiří Kroupa (ed.), *Ars naturam adiuvans. Sborník k počtí prof. PhDr. Miloše Stehlíka*, Brno 2003, s. 117–132. – Idem, Lednický zámek doby barokní a klasicistní, in: Emil Kordiovský a kol., *Městečko Lednice*, Lednice 2004, s. 355–385 ad.
- <sup>11</sup> Hrdlička (pozn. 9), s. 178–184. – Kroupa – Jakubec (pozn. 2), s. 32.
- <sup>12</sup> Kroupa – Jakubec (pozn. 2), s. 40.
- <sup>13</sup> K tomu Matthias Müller, *Das Schloß als Bild des Fürsten. Herrschaftliche Metaphorik in der Residenzarchitektur des Alten Reichs (1470–1618)*, Göttingen 2004, s. 134–138.
- <sup>14</sup> Jan Petr Ceroni, *Monumenta Sepulchralia et Inscriptiones in Moravia*, Moravský zemský archiv v Brně (dále jen MZA Brno), fond G 121 – Ceroniho sbírka, inv. č. 79, fol. 217r. – citováno dle Míchalová (pozn. 5), s. 159–169, zde s. 166.
- <sup>15</sup> Ivan Muchka, Zámek v Telči – Broccův epigon?, in: Ivan Muchka – Ivo Purš – Sylva Dobalová – Jaroslava Hausenblasová, *Hvězda. Arcivévoda Ferdinand Tyrolský a jeho letohrádek v evropském kontextu*, Praha 2014, s. 357–361.
- <sup>16</sup> K exkluzivitě motivu arkád naposledy Tomáš Knoz, *Renesanční arkáda zámku v Rosicích, Památková péče na Moravě – Monumentorum Moraviae tutela* 16, 2014, s. 31–42. Nová chronologie výstavby prokazuje, že se dosud zdůrazňovaný architektonický podíl Baldassare Maggiiho, doloženého v Českých zemích poprvé v roce 1575, jeví jako velmi nepravděpodobný. Tím by bylo také relativizováno i dosavadní připsání štukové výzdoby kaple Všechných svatých Antonioví Melanovi, který s Maggim téměř tandemově působil kolem roku 1590 (Bechyně, Kratochvíle). Naopak se jako pravděpodobnější osoba projektanta této části zámku nabízí Antoni Ericer (Drizzan, Rizzo), pracující předtím pro Jáchyma z Hradce v Praze a Jindřichově Hradci; viz Krčálová (pozn. 1), s. 16–20. – Mach (pozn. 2), zejména s. 54–62. – Kroupa – Jakubec (pozn. 2), s. 45.
- <sup>17</sup> Kroupa – Jakubec (pozn. 2), s. 30.
- <sup>18</sup> Luboš Lacinger – Dobroslav Líbal – Milan Pavlík, Státní zámek Telč (pasportizace památkových objektů jihomoravského kraje SÚRPMO), Praha 1965. – Krčálová (pozn. 1), s. 98, pozn. 184.
- <sup>19</sup> MZA Brno, fond G 83 Matice moravská, Kop. XXVII, 1589, kart. 53, inv. č. 180, fol. 57v–58.
- <sup>20</sup> Hans-Joachim Krause, Die Schlosskapelle in Torgau, in: Cecilie Hollberg (ed.), *Glaube und Macht, Sachsen in Europa der Reformationszeit*, Dresden 2004, s. 175–188, zejm. s. 175. – Horst H. Stierhof, *Das biblisch gemal. Die Kapelle in Ottheinrichsbau des Schlosses Neuburg an der Donau*, München 1993. – Fritz Grosse, *Image der Macht. Das Bild hinter den Bildern bei Ottheinrich von der Pfalz (1502–1559)*, Petersberg 2003.
- <sup>21</sup> Stejný motiv anděla se objevuje na jednom z návrhů náhrobku Hieronyma Cocka, kde stojí přímo na naznačených vikách rakví, kde sugestivně volá mrtvé znovu k životu; srov. *Pictores, Statuari, Architecti [...] adeste et hunc libellum varias coenotaphiorum, tumulorum, et mortuorum monumentorum [...] inscipite*, Antwerpen 1563, č. 27.
- <sup>22</sup> Interpretace Veroniky Korčákové.
- <sup>23</sup> Postavy s nástroji mohou být vnímány jako Múzy, ale snad i jako andělská kapela. Dobové zobrazení muzicírujících andělů ve vztahu k činnosti pěveckého bratrstva registrujeme ve výzdobě klenby vysoké síně v patře domu č. 10 na Masarykově náměstí v Jihlavě. Figury jsou doplněny citátem biblického žalmu (Ž 146) s letopočtem 1577. Srov. Ivan Žilva, Dům č. 10 v Komenského ulici, in: Kateřina Pažoutová at al., *OGV: 50 let Oblastní galerie Vysočiny v Jihlavě*, Jihlava 2003, s. 31–50, zde s. 35–39.
- <sup>24</sup> Za autora je pokládán Antonio Melana, doložený autor štukové výzdoby rožmberské Kratochvíle (kolem 1590); srov. Jan Chlíbec, *Italští sochaři v českých zemích v období renesance*, Praha 2011, s. 159–160. S ohledem na výše zmíněné to lze spíše problematizovat.
- <sup>25</sup> Zemský archiv v Opavě, pracoviště Olomouc, fond Arcibiskupská konzistoř, rukopisy, sign. 109a, s. 499–500.
- <sup>26</sup> Oliver Meys, *Memoria und Bekenntnis. Die Grabdenkmäler evangelischer Landesherren im Heiligen Römischen Reich Deutscher Nation im Zeitalter der Professionalisierung*, Regensburg 2009, s. 104. Právě v albu *Pictores, Statuari, Architecti* (pozn. 21) se na listu č. 17 objevuje zajímavá konfigurace tumb se dvojicí ležících figur manželů těsně propojená s edikulovým oltářem.
- <sup>27</sup> Inga Brinkmann, *Grabdenkmäler, Grablegen und Begräbniswesen den lutherischen Adels*, Berlin 2010, s. 280–285. – Maja Schmidt, *Tod und Herrschaft. Fürstliches Funeralwesen der Frühen Neuzeit in Thüringen*, Erfurt 2002, s. 16. Tento typ sleduje i Uwe Albrecht, *Fürstliche Mausoleen und Grabmäler der Renaissance in Norddeutschland und Dänemark*, in: Lutz Unbehaun (ed.), *Die Künste und das Schloß in der frühen Neuzeit*, Berlin 1998, s. 111–130.
- <sup>28</sup> To ostatně deklarovala i bula Pia V. z dubna 1566 apelující na přemístění tumb a náhrobků z lodí kostelů do podzemních krypt; srov. Kathryn B. Hiesinger, *The Fregoso Monument: The Study in 16th Century Tomb Monuments and Catholic Reform*, *The Burlington Magazine* 118, 1976, č. 878, s. 284.
- <sup>29</sup> Nedochovaný Rožmberský jezdec krumlovského monumentu poukazuje zcela ostentativně na ideu křesťanského rytířství. Tuto symboliku může zahrnovat i telčská pohřební kaple, ve smyslu pohřební řeči Zikmunda Domináčka, která vyzdvihuje Zachariášovy ctnosti; odkazuje přitom na pohřební štít Zachariáše, který je vyložen jako štít víry v rámci „pavlovsko-erasmiánské“ tradice křesťanského rytířství.
- <sup>30</sup> Andreas Zajic, *Zwischen Zentrum und Peripherie: Memoria und politische Integration des niederösterreichischen Adels in Spätmittelalter und Früher Neuzeit*, in: Mark Hengerer (ed.), *Macht und Memoria. Begräbniskultur europäischer Oberschichten in der Frühen Neuzeit*, Köln – Weimar – Wien 2005, s. 335–337.
- <sup>31</sup> K monumentu Viléma z Rožmberka Blanka Kubíková, *Rožmberský náhrobek v českokrumlovském kostele sv. Víta*, in: Václav Bůžek (ed.), *Život na dvoře a v rezidenčních městech posledních Rožmberků* (=Opera Historica 3), České Budějovice 1993, s. 387–393. – S příslušnými analogiemi i Milan Hlinomaz, *K náhrobku Viléma z Rožmberka a pohřbům renesančních velmožů*, ibidem, s. 395–400. – Pavel Král, *Smrt a pohřby české šlechty na počátku novověku*, České Budějovice 2004, s. 247–248. – Ivo Janoušek, *Epitaf Viléma z Rožmberka v českokrumlovském kostele sv. Víta*, (bakalářská práce), Ústav dějin umění FF JU, České Budějovice 2013. – Jan Chlíbec, *Nový podnět k diskusi o náhrobním monumentu Viléma z Rožmberka*, *Epigraphica et sepulchralia* 4, 2013, s. 203–210.
- <sup>32</sup> MZA Brno, fond G 12 – Ceroniho sbírka, inv. č. 79, dle Míchalová (pozn. 5).
- <sup>33</sup> Bartoloměj Paprocký z Hlohov, *Zrcadlo slavného Markrabství moravského*, Olomouc 1593, fol. 308r.
- <sup>34</sup> Jennifer Woodward, *The Theatre of Death. The Ritual Management of Royal Funerals in Renaissance England, 1570–1625*, Woodgridge 1997, s. 105, 317–322. – Kerstin Merkel, *Jenseits-Sicherung. Kardinal Albrecht von Brandenburg und seine Grabdenkmäler*, Regensburg 2004.
- <sup>35</sup> Ondřej Jakubec, *Kulturní prostředí a mecenát olomouckých biskupů potridentské doby: Umělecké objednávky biskupů v letech 1553–1598, jejich význam a funkce*, Olomouc 2003, s. 282–283.

- 36 Richter (pozn. 1), s. 22. – Krčálová (pozn. 1), s. 64–71. – Chlíbec (pozn. 24), s. 160.
- 37 Sdělení Karola Bayera. V Telči je v českých zemích ojediněle jako pojiva užito dolomitického vápna (vzdušné vápno s více než sedmiprocentním obsahem MgO), které časem získává velkou tvrdost a pevnost. Receptury se tedy odvíjely od individuální zkušenosti jednotlivých štukatérů či dílen. Na rožmberské Kratochvíli bylo ve vzorcích štukové směsi identifikováno také dolomitické vápno, ale jen minimální množství. Nefungovalo zde jako pojivo, ale jako plnivo (!). Jiří Bláha – Jana Waisserová, *Restaurování maleb a štuků zámku Kratochvíle*, in: *Sborník Arte-fakt. Restaurování a ochrana uměleckých děl. Koncepte restaurátorského zásahu*, Litomyšl – Kutná Hora 2011, s. 18–25.
- 38 Alena Skrabanek (pozn. 1). – Kroupa – Jakubec (pozn. 2), s. 44.
- 39 Štukovou výzdobu má i klenba krypty; srov. Linda Wolk-Simon, *The "Pala Doria" and Andrea Doria Mortuary Chapel: A Newly Discovered Project by Perino del Vaga, Artibus et Historiae* 13, 1992, s. 167–171.
- 40 Birgit Laschke, *Fra Giovan Angelo da Montorsoli. Ein Florentiner Bildhauer des 16. Jahrhunderts*, Berlin 1993, s. 73.
- 41 Claudia Kunde, *Die Begräbniskapelle der albertinischen Wettiner im Freiburger Dom*, in: Gisela-Ruth Engewald, *Die Begräbniskapelle im Freiburger Dom und die Nikolaikirche*, Freiburg, 2004, s. 11–32.
- 42 Sebastian Scholz, *Die Inschriften der Stadt und der Landkreis Darmstadt-Dieburg und Groß-Gerau*, Wiesbaden 1999, s. 226, obr. 164. – Meys (pozn. 26), s. 284.
- 43 Národní knihovna ČR, Staré tisky, systémové číslo 000012123 [ [http://aleph.nkp.cz/F/?func=direct&doc\\_number=000012123&local\\_base=STT](http://aleph.nkp.cz/F/?func=direct&doc_number=000012123&local_base=STT) ]
- 44 Moritz Lampe, *Zwischen Endzeiterwartung und Repräsentation*, Leipzig 2009, s. 11.
- 45 Pavel Král, *Pohřby posledních pánů z Hradce*, in: Bůžek (pozn. 1), s. 401–513, zde s. 492. K problematice obecně viz idem, *Sterben und Tod in frühneuzeitlichen Quellen in den böhmischen Ländern (1500–1650)*, *Frühneuzeit-Info* 10, 1999, s. 266–275.
- 46 Plátno replikuje oblíbenou rytinu Johanna Sadelera st. z roku 1571; srov. *Hollstein Dutch & Flemish etchings, engravings and woodcuts ca. 1450–1700*, sv. 21, Johannes Sadeler I, Amsterdam 1980, kat. 262.
- 47 Michalová (pozn. 5), s. 166–167.
- 48 Více viz např. Oliver Meys (pozn. 26). – Brinkmann (pozn. 27).
- 49 Pohřební řeč má spíše než pohřební kázání charakter „profánní“ oslavy Zachariáše, zejména s odkazy na hrdišská *topoi*. I tak je ale intenzivně zdůrazněn katolicky pravověrný charakter zemřelého, jeho boj s kacíři a době se naznačuje katolická komemorace zahrnující nezbytné přímluvy za duše v očistci. Za komentář a interpretaci pohřební řeči jsme zavázáni Radmile Pavlíčkové. Následující citace odkazují na edici překladu v příloze.
- 50 Ondřej Jakubec, *Ku věčné památce. Malované renesanční epitafy v českých zemích*, Olomouc 2007, s. 97–99. Další (epitafní?) obraz s tímto motivem z doby kolem 1610 nacházíme ve sbírce Strahovského kláštera, srov. OK [Olga Kotková], heslo: jihoněmecká škola. Vize proroka Ezechiela, in: Helena Zápalková – Libor Štunc (edd.), *Speculum mundi. Sbírání kláštera premonstrátů na Strahově*, Olomouc 2014, s. 78–79, č. kat. 66.
- 51 Craig Harbison, *The Last Judgement in Sixteenth Century Northern Europe. A Study of the Relation between Art and the Reformation*, New York – London 1976.
- 52 Frank L. Bouchardt, *Doomsday. Speculation as a Strategy of Persuasion. A Study of Apocalyptic as Rhetoric*, New York 1990. K tématu s příslušnou bibliografií Ondřej Jakubec, „Těchto časův má Antichrist předchůdce své.“ Apokalyptika a konfesionalita v literatuře a výtvarném umění českých zemí kolem roku 1600, *Opuscula historiae atrium* 53, 2009, s. 23–52.
- 53 Müller (pozn. 13), s. 353–356.
- 54 Kunde (pozn. 41), s. 11–32.
- 55 Walter Mackowsky, *Das Mausoleum zu Stadthagen*, in: Walter Mackowsky (ed.), *Giovanni Maria Nosseni und die Renaissance in Sachsen*, Berlin 1904, s. 65–77.
- 56 Jana Schlesingerová, *Kaple svatě Barbory na Grabštejně*, (diplomová práce), Katedra dějin umění FF UP, Olomouc 2009, s. 26–28.
- 57 V souvislosti se založením Rajských zahrad Pražského hradu, Rožmberského paláce na Hradčanech či zámku v Litomyšli se akcentuje úva-
- ha o autorství Ulrica Aostallioho jako největšího soudobého specialisty na zahradní architekturu působícím v Čechách a na Moravě (Rajská zahrada Rožmberského paláce v Praze, šnekové schodiště Rajske zahrady Pražského hradu, Rajská zahrada zámku v Litomyšli). Srov. Pavel Waisser, *Renesanční ikonografie sgraftových fasád*, in: Pavel Waisser (ed.), *Sgraftiva zámku v Litomyšli*, Pardubice 2011, s. 35–54, zde s. 50. Více o soudobých manýristických zahradách Sylva Dabalová, *Zahrady Rudolfa II. Jejich vznik a vývoj*, Praha 2009. Jarmila Krčálová poukazuje na Aostallioho zřejmou zastávku v Jindřichově Hradci v roce 1595 za účelem konzultace výstavby zahradního rondelu. Krčálová (pozn. 1), s. 59. Pro Adama II. z Hradce Ulrico také projektoval přestavbu (druhou renesanční fází) pražského rodového paláce na Malé straně, tudíž mohl již předtím patřit do portfolia mistrů zaměstnávaných pány z Hradce, tedy i Adamovým strýcem Zachariášem.
- 58 Evokuje pasáž z listu sv. Pavla Efezským (Ef 6, 10–17), kde jsou „zbraně ducha“ přirovnávány k antické římské zbroji, zahrnut je i „štit víry“. Tato pasáž se již ve středověku stala základem koncepce křesťanského rytířství (v duchovním slova smyslu).
- 59 Korčáková (pozn. 3). – Mžýková (pozn. 3). – Morris (pozn. 4)
- 60 Specifickým příkladem je jistě Zikmundova kaple na krakovském Wawelu, která je jako osobitý import florentské renesance interpretována v novo-platónském duchu; viz Karolina Tagosz, *The Sigismund Chapel as a Neo-Platonic model of the Universe*, *Polish Art Studies* 3, Wrocław 1987, s. 13–30 (podobně i dřívější výklad Jana Białoostockého).
- 61 Carlo Ginzburg, *The Enigma of Piero. Piero della Francesca: The Baptism, The Arezzo Cycle, The Flagellation*, London 1985, s. 11–12.
- 62 Ivo Purš, *Ikonografie štukové výzdoby letohrádku Hvězda: Letohrádek jako „ludus serius“* in: Muchka – Purš – Dabalová – Hausenblasová (pozn. 15), s. 146–151.
- 63 Mžýková (pozn. 3), s. 153.
- 64 Kurt Andermann, *Kirche und Grablege. Zur sakrale Dimension von Residenzen*, in: Kurt Andermann (ed.), *Residenzen. Aspekte hauptstädtischer Zentralität von der Frühen Neuzeit bis zum Ende der Monarchie*, Sigmaringen 1992, s. 159–161.
- 65 Klaus Neitmann, *Was ist eine Residenz? Methodische Überlegungen zur Erforschung der spätmittelalterlichen Residenzbildung*, in: Peter Johaneck (ed.), *Vorträge und Forschungen zur Residenzenfrage*, Sigmaringen 1990, s. 21–22.
- 66 Peter-Michael, Hahn, *Das Residenzschloss der frühen Neuzeit. Dynastisches Monument und Instrument fürstlicher Herrschaft*, in: Werner Paravicini (ed.), *Das Gehäuse der Macht. Der Raum der Herrschaft im interkulturellen Vergleich. Antike, Mittelalter, Frühe Neuzeit*, Kiel 2005, s. 55–74, zvl. s. 55–56.
- 67 Gotthard Kiessling, *Die herrschaftliche Inanspruchnahme evangelischer Kirchen an Residenzorten*, in: Lutz Unbehauen (ed.), *Die Künste und das Schloss in der frühen Neuzeit*, Berlin 1998, s. 83–
- 68 Andermann (pozn. 64), s. 172.
- 69 Catherine Wilkinson-Zerner, *The Panthéon at the Escorial*, in: Jean Guillaume (ed.), *Demeures d'éternité. Églises et chapelles funéraires aux XV<sup>e</sup> et XVI<sup>e</sup> siècles*, Paris 2005, s. 199–223.
- 70 Julien Noblet, *En Perpétuelle Mémoire. Collégiales castrales et Saintes-Chapelles à vocation funéraire en France (1450–1560)*, Rennes 2009, s. 14–19, 161–165. – Eadem, *Pour la gloire et le salut Les collégiales à vocation funéraire (1450–1550)*, in: Guillaume (pozn. 69), s. 19–32, zvl. s. 24. Sborník přináší další studie k šlechtickým pohřebišťům v sakrálních stavbách, s výjimkou této a textu o Escoriálu se však nezabývá rolí pohřební kaple inkorporované v rezidenci.
- 71 Pavel Král, *Mezi životem a smrtí. Testamenty české šlechty v letech 1550–1650*, České Budějovice 2002, s. 492–493.
- 72 Paprocký (pozn. 33), fol. 308v.
- 73 Král (pozn. 71), s. 489.
- 74 Michalová (pozn. 5), s. 167.
- 75 Mark Hengerer, *Zur symbolischen Dimension eines sozialen Phänomene. Adelsgräber in der Residenz (Wien im 17. Jahrhundert)*, in: Andreas Weigl (ed.), *Wien in Dreißigjährigen Krieg*, Wien – Köln – Weimar 201, s. 250–352.
- 76 V případě jediné dílčí studie na toto téma její autor přináší z daného

období jediný příklad, a to právě Telč, Tomáš Knoz, Grablegen und Grabkappen des mährischen Adels von der Renaissance bis zum Barock. Thesen zur Problematik, in: Hengerer (pozn. 30), s. 449–482, zvl. s. 459–460.

77 Josef Jeřábek – Adolf Král, *Žerotínové a Židlochovice*, Židlochovice 1966, s. 13–15. – Jakubec (pozn. 35), s. 267–270.

78 Müller (pozn. 13), s. 286.

79 Zajíc (pozn. 30), 319–346, zde s. 323.

80 Howard Colvin, *Architecture and the After-Life*, Yale 1991, s. 283–326.

81 Stanislaw Mossakowski, *King Sigismund chapel at Cracow cathedral (1515–1533)*, Cracow 2012.

82 Renate Holzschuh-Hofer, Kirchenbau und Grabdenkmäler, in: Herbert Knittler (ed.), *Adel im Wandel*, Wien 1990, s. 97–98.

83 Klaus Graf, Fürstliche Erinnerungskultur. Eine Skizze zum neuen Modell des Gedenkens in Deutschland im 15. und 16. Jahrhundert, in: Chantal Grell – Werner Paravicini – Jürgen Voss (edd.), *Les princes et l'histoire du XIV<sup>e</sup> au XVIII<sup>e</sup> siècle*, Bonn 1998, s. 1–11. Komplexně a naposledy Elizabeth Harding – Michael Hecht (edd.), *Die Ahnenprobe in der Vormoderne. Selektion, Initiation, Repräsentation*, Münster 2011.

84 Otto Gerhard Oexle, Adel, Memoria und kulturelles Gedächtnis, in: Chantal Grell et al. (ed.), *Les princes et l'histoire du XVI<sup>e</sup> au XVIII<sup>e</sup> siècle*, Bonn 1998, s. 339.

85 Ulrich Schütte, Der sakrale Raum und die Körper der Fürsten. Schloßkapellen und genealogisches Denken in den thüringischen Territorien um 1700, in: Kilian Heck – Bernhard Jahn (edd.), *Genealogie als Denkform*, Tübingen 2000, s. 123–135.

86 Jacob Burckhardt, *Über das Studium der Geschichte*, ed. Peter Ganz, München 1982, s. 84.

87 K tomu Keith Moxey, *The Practice of Persuasion. Paradox and Power in Art History*, Ithaca 2000.

88 Dušan Třeštlík, *Mysliť dějiny*, Praha – Litomyšl 1999, s. 173

89 Jaś Elsner, *Imperial Rome and Christian Triumph. The Art of the Roman Empire AD 100–450*, Oxford 1998, s. 27–28. – Ivan Gaskell, *History of Images*, in: Peter Burke (ed.), *New Perspectives on Historical Writing*, Cambridge 1991, 168–192.

90 Carl Ginzburg, *Kunst und soziales Gedächtnis. Die Warburg-Tradition*, in: idem, *Spurensicherung. Die Wissenschaft auf der Suche nach sich selbst*, Berlin 2002, s. 109. Podobně i Peter Burke, *Overture: the New History, its Past and its Future*, in: Burke (pozn. 89), 13–14.

91 Ernst Hans Gombrich, *Art and Illusion. A Study in the Psychology of Pictorial Representation*, Princeton 1969.

92 *Sigismundi Dominacii a Pisnicz e[quitis] Bohemi In funere Maximiliani Secundi, Imperatoris Romani*. Praha 1577.

93 Lambertus Gruterus: *Funebris oratio, in luctuosam mortem Maximiliani II. Rom. Imperatoris, denuo impressa, et ab authore correcta, adiectis duobus carminibus*, Vídeň 1577.

94 Caspar Adam Lipsic: *Oratio in funere...Ioachim, Novae domus d. hereditarii etc.*, Praha 1566.

95 Dle mínění Radmily Prchal Pavlíčkové, které velice děkujeme za cennou konzultaci.

96 Nova domus (lat.), Neuhaus (něm.) = Jindřichův Hradec.

97 Tuto báseň složil Zikmund z Písnice původně pro pohřební řeč Zachariášova bratra Jáchyma. Verše určené Jáchymovi měly navíc jedno distichon, velebící zesnulého jako nositele řádu Zlatého rouna.

98 *Patruus* (strýc, otcův bratr), *nepotes* (v tomto případě synovci, obecně „potomci rodu“).

99 Autor byl kaplanem Zachariáše z Hradce a farářem v Kostelní Myslové; srov. *Rukověť humanistického básnictví v Čechách a na Moravě 2*, Praha 1966, s. 54.

100 V originále „*Domini Domini Zachariae de Nova Domo, Liberi Baronis*“.

101 Kor. 15, 53: „*quia corruptibile hoc induet incorruptionem, et mortale hoc induet immortalitatem*“.

102 1 V originále chyba tisku, psáno „*incori uptissimam*“, namísto „*incorruptissimam*“.

103 Zoilus, řecký rétor a sofista, pověstný prudkou a malichernou polemikou proti Homérovi, v novolatinské literatuře symbol bezohledného nactiutřače.

104 Postava původem z řecké mytologie, v humanismu symbol nespravedlivého literárního kritika.

105 V originále „*ssemikio*“.

106 Legendární kůň Alexandra Velikého.

107 V originále tisková chyba „*susdeque*“ místo „*sua deque*“.

108 Tato pasáž je vlastně prozaickým rozvedením úvodní básně na erb pánů z Hradce.

109 V originále nejasné „*lebiorum familia*“, z rodu Lva z Rožmitálu. V řeči za Zachariášova bratra Jáchyma (viz níže), z níž autor nepochybně v některých pasážích čerpal, je psáno podobně „*Lebiorum familia*“, přičemž je soudobou rukou opraveno na „*Leviorum*“.

110 Jan IV. Telecký z Hradce (1419–1452) a Jindřich IV. z Hradce (1442–1507).

111 Narážka na legendární původ Rožmberků od významné římské šlechtické rodiny Orsiniů a s nimi až ze starého Říma. Tomuto tématu se ve svých dílech věnoval Zikmundův bratr, jezuita Jindřich Domináček (*Roma, Argo pentaloge*).

112 Cic. Cael. 31, 76: „*Impetus animi, cupiditas vincendi, ardor meritis ad gloriam in adolescentia, significant quae virtutis maturitas, quantae fruges industriae sint futurae*“.

113 V originále: „*Urit mature, quod vult urtica manere*“.

114 V originále: „*divinus timor*“.

115 Hebr. 13, 14: „*Non enim habemus, hic manentem civitatem, sed futuram invenimus*“.

116 Z dobového pohledu postrádal jedině – neměl přímého mužského potomka, protože jediný syn Lev Menhart zemřel v mladém věku.

117 Proverb. 10, 22: „*Benedictio Domini divites facit*“.

118 V originále „*Zeletaviis*“.

119 Ies. Sirach 3, 20: „*quanto magnus es humilia te in omnibus*“.

120 Jac. 1, 17: „*omne donum perfectum desursum est, descendens a patre luminum*“.

121 Psalm. 113, 9: „*Non nobis Domine non nobis sed nomini tuo da gloriam*“.

122 Daniel 9, 7: „*tibi Domine iustitia, nobis autem confusio faciei*“.

123 V originále chybně „*humerosissimis*“, namísto „*numerosissimis*“.

124 V originále „*heroinam*“.

125 Toto přirovnání, známé z Livia, se původně vztahuje na skalnaté pohoří na ostrově Paros, zdroj slavného parského mramoru.

126 V originále „*novitatis virus*“.

127 V originále „*sub ferula*“, tj. „pod holí“, použito obrazně.

128 Olomoucký biskup Jan XVIII. Mezoun z Telče (pontifikát 1576–1578), nadaný syn chudého krejčího, podporovaný na studii podle autora Zachariášem z Hradce.

129 V originále „*Comitas*“, namísto „*Comites*“.

130 V originále chybně „*ego*“, namísto „*ergo*“.

131 Popis devíti kůrů andělských podle Dionýsia Áreopagity a jeho spisu *O nebeské hierarchii*, převzatý později Řehořem Velikým. V první hierarchii jsou serafíni, cherubíni a trůny, v druhé vlády moci a síly, ve třetí knížectví, andělé a archandělé.

132 Kimmerie – u Homéra země na nejzápadnějším severu, věčně zahalená mlhou a mraky.

133 V originále „*Phylastia*“, namísto „*Philautia*“.

134 V originále chybně „*monitum*“, namísto „*montium*“.

135 Mikuláš Hodějovský z Hodějova (†1567)?

136 V originále „*Matrona*“.

137 Matka Lazarova, viz výše.

138 V originále „*Illia* (namísto správného „*Iliia*)“ *Codri*“ – Codrus, špatný básník, postava z Vergiliových bukolik (Verg. ecl. 7,25: „*invidia rumpantur ut illia Codro*“).

139 V originále chybně „*Engomiasticis*“.

140 Jan Mezoun z Telče. Encomion pro Maximiliána II. ovšem nesložil on, ale samotný Jindřich Domináček z Písnice, bylo vydáno s arcibiskupským souhlasem v Praze u Jiřího Nigrina roku 1577 pod názvem *Sigismundi Dominacii a Pisnicz e[quitis] Bohemi In funere Maximiliani Secundi, Imperatoris Romani. Oratio*. V tisku samém není žádná zmínka o tom, že by řeč vznikla na pokyn olomouckého biskupa, tištěná dedikace je určena Rožmberkům, v jejichž službách autor později také působil; srov. *Rukověť humanistického básnictví* (pozn. 99), s. 54.

<sup>141</sup> *Rukověť humanistického básnictví v Čechách a na Moravě* 3, Praha 1969, s. 165: Caspar Adam Lipsicus napsal při úmrtí svého bývalého žáka roku 1565 spis *Oratio in funere [...] Ioachimi, Novae domus d. hereditarii etc.*, Praha: Melantrich 1566. Úvodní disticha na erb pánů z Hradce na rubu titulního listu nenapsal nikdo jiný než Zikmund Domináček z Písnice a shodují se s verši, uvozujícími jeho vlastní *Oratio* za Zachariáše z Hradce s jedinou

výjimkou – vypustil distichon líčící Jáchyma z Hradce jako nositele řádu Zlatého rouna.

<sup>142</sup> Iz 11, 10: „*et erit sepulchrum eius gloriosum*“.

<sup>143</sup> 2 Mak 12, 46.

<sup>144</sup> Mt 25, 23: „*Euge serve bone, et fidelis: quia super pauca fuisti fidelis, super multa te constituam*.“

---

## SUMMARY

---

### The Mausoleum of Zachariáš of Hradec at Telč Chateau and Its Decorations in the Context of Renaissance Chateau Chapels

*Ondřej Jakubec – Pavel Waisser*

Telč Castle is one of the most distinctive Renaissance-era residences of the nobility in the Czech lands. In terms of the type of structure, the architecture, and decorative elements, the castle is of unquestionable significance. Yet, there is still much about the structure that has yet to be understood and explored. Recent research has resulted in a substantial revision of the chronology of the castle's structural composition (Jiří Bláha), and, correspondingly, has produced a new semantic reading of its structural development over time (Jiří Kroupa). The authors of this study focus their analysis on the Chapel of All Saints, a mausoleum built for Zachariáš of Hradec (1527–1589), who was an important and wealthy politician, and for his family. A combined reading of the several layers of the structure, which represent a fusion of the intentions of the builder, using a historic dynastic seat as a lieu de mémoire built for a new family line of the dynasty, is the key to an interpretation of the structure. Other sources of inspiration (domestic and foreign) and contemporary norms (eschatology, apocalypticism, humanist themes), which also helped shape aristocratic memorial culture, equally had an influence on the unique role or

function formulated for the structure and its decorations. The analysis of the mausoleum is therefore based not just on available analogies and reports, but also on sources that have not yet been thoroughly mined and explored but have hitherto been ignored – most notably, for instance, the eulogy (laudatio funebris, Lobrede) to Zachariáš of Hradec, an edited Czech translation of which forms part of the study. Something else unique about the castle chapel in Telč is that it forms an integral part of the castle complex – not just by its location, as part of the castle compound and attached to the new south wing, but also in that the first floor of the chapel is actually stately (secular) hall, (the décor of which is) dominated by herculean symbolism, such as allusions to the 'male dominance' and moral competence of Zachariáš of Hradec. The new wing and chapel thus together form a distinctive and dominant feature of the architectural configuration of the castle. The modern Renaissance form of this part of the castle at the same time interestingly tied in with the earlier mediaeval chapel that stood on the same spot and brought up to date with the times. We can see in this a historicist motivation that deliberately made use of an ancient part of the family castle as the site for the construction of a mausoleum to render it a visible expression of dynastic lineage. The mausoleum of Zachariáš of Hradec at Castle Telč can thus be interpreted as a unique representative and commemorative structure. With respect to the builder, it constitutes an interesting and high-quality work of visual art, but moreover, the very concept behind it offers us evidence of concrete forms of aristocratic culture and the mentality of the early modern age.

---

*Figures: 1 – Bird's-eye view of town Telč with premises of the chateau; 2 – Detail of plan of town Telč and the chateau, before 1850; 3 – Ground-plan of the Telč chateau, ground floor; 4 – Ground-plan of the Telč chateau with datation of system of timber roof truss (dendro-chronological analysis by Jiří Bláha and Tomáš Kyncl); 5 – View of the premises of Telč chateau from the main town square; 6 – View of the All Saints chapel from the chateau garden; 7 – Interior of the All Saints chapel in Telč chateau; 8 – The vaulted ceilings of the All Saints chapel in Telč chateau, view towards the choir, 1580; 9 – The vaulted ceilings of the All Saints chapel in Telč chateau, 1580; 10 – The detail of stucco decoration – Ezechiel's vision, 1580; 11 – View from tomb monument towards altar of All Saints chapel in Telč chateau, 1580; 12 – Antonio da Melano, stucco decoration of the vaulted ceiling in the choir of the chapel of Kratochvíle villa; 13 – Giovanni Montorsoli (workshop), Genoa, s. Matteo, the vaulted ceiling in the choir, 1540; 14 – Carlo de Cesari, Giovanni Maria Nosseni (stucco decoration), Hans Richter Sr. (painted decoration), the vaulted ceiling in the choir with theme of Last Judgement, 1590. Freiberg, Cathedral of St.Mary; 15 – View of the choir of All Saints chapel in Telč chateau with original altar; 16 – Altar painting with Last Judgement, before 1580 (?). Telč, chateau, originally in the chateau chapel*