

Černý, Ervín

Typy zaniklých středověkých vesnických sídlišť na Drahanské vrchovině z historicko-geografického hlediska

Archaeologia historica. 1978, vol. 3, iss. [1], pp. 31-40

Stable URL (handle): <https://hdl.handle.net/11222.digilib/139209>

Access Date: 19. 02. 2024

Version: 20220831

Terms of use: Digital Library of the Faculty of Arts, Masaryk University provides access to digitized documents strictly for personal use, unless otherwise specified.

Typy zaniklých středověkých vesnických sídlišť na Dražanské vrchovině z historicko-geografického hlediska

ERVÍN ČERNÝ

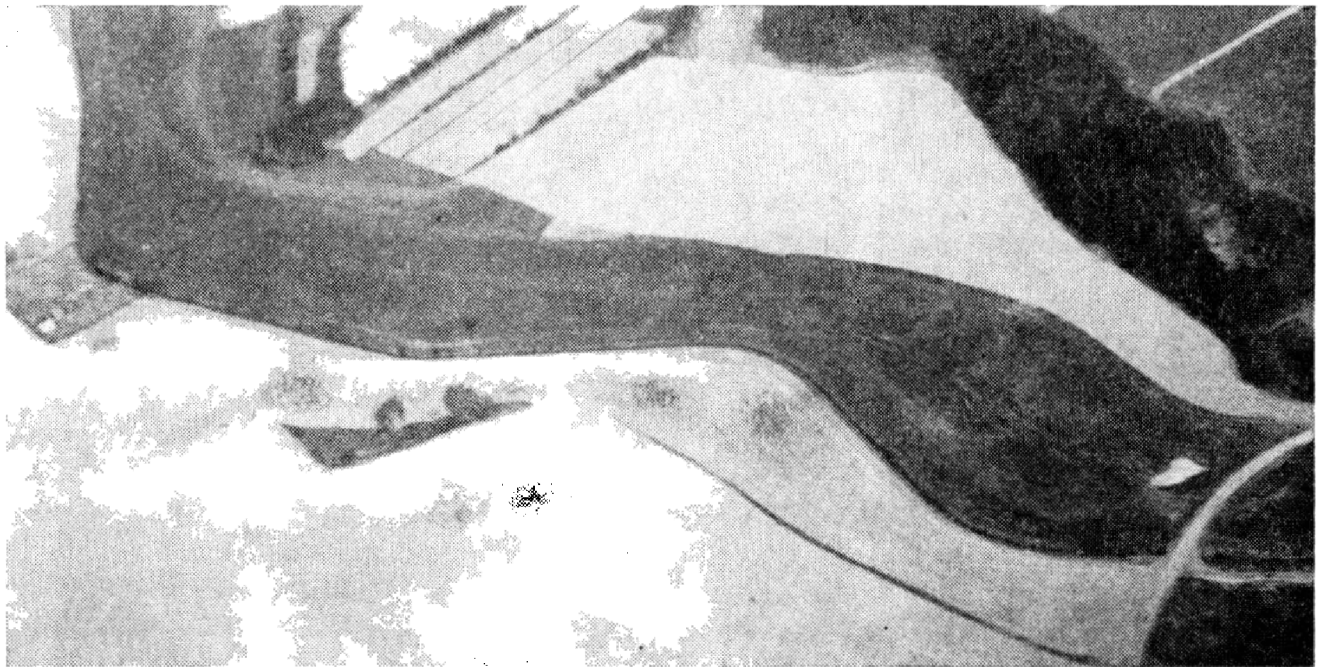
Typ a podobu půdorysu středověkých osad můžeme zjišťovat v mnoha případech povrchovým průzkumem zaniklých středověkých osad (ZSO). Můžeme použít též výzkumu archeologického, který poskytuje přesnější výsledky, je však časově velmi náročný a nákladný. Poučné v tomto směru může být studium mapového materiálu z pozdějších dob, zejména materiálu prvního vojenského mapování (josefínská mapa), indikačních skic nebo starých map panství pořízených jejich vrchností.

Povrchový průzkum při zjišťování typu a půdorysu ZSO je použitelný: 1. jestliže po ZSO jsou patrné reliéfové stopy, 2. vykazují-li půda nebo vzklíčená setba a traviny barevné obrazce odpovídající zaniklé zástavbě, 3. zjišťujeme-li na ohraničené ploše bohatý povrchový sběr středověké keramiky, případně vypálené mazanice, vymazávky, uhlíků, kostí, stavebního kamene.

Při snaze zjistit typ a půdorys u 37 a 1/2 ZSO na Dražanské vrchovině jsme byli ve většině případů odkázáni na studium reliéfových stop, pokud se uchovaly, v mnohem menší míře na povrchový sběr. Nejméně užítku nám v tomto směru přineslo pátrání po barevných stopách na polích a lukách, i když jsme je nezanedbávali a použili i letecké fotogrammetrie. Na druhé straně jsme mohli soudit na pravděpodobný typ a půdorysný obraz podle geo-



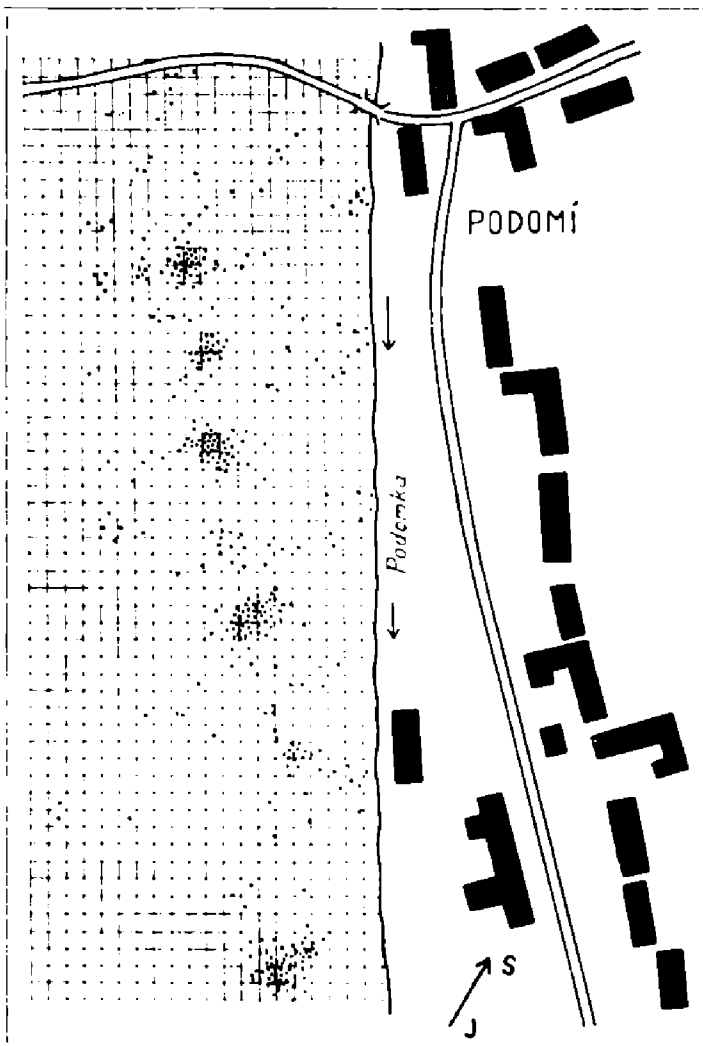
Obr. 1. Letecký záběr části louky na Bystřeci. Uprostřed snímku pod lesikem jsou patrné stínové stopy po zaniklé usedlosti.



Obr. 2. Letecký záběr nedávno zorané části louky v místech ZSO Houska. Jsou patrné tmavé skvrny v místech původních tří usedlostí a kostela.

grafické tvářnosti terénu, v němž ZSO stála, a uspořádání příslušné plužiny.

Leteckou fotogrammetrií se nám podařilo opticky registrovat jen jeden relikv usadlosti na ZSO Bystřeci, a to díky stínu reliktu mírně vyčnívajícího nad okolní úroveň louky (obr. 1). Úspěšné bylo také zachycení tmavějších skvrn na čerstvě zorané louce po třech usedlostech a kostele na terénu ZSO Houska



Obr. 3. Čerstvě zoraná louka v místech zaniklé západní poloviny Podomí. Koncentrace nálezů keramiky, vypálené vymazávky a stavebního kamene svědčí pro lokalizaci jednotlivých usedlostí.

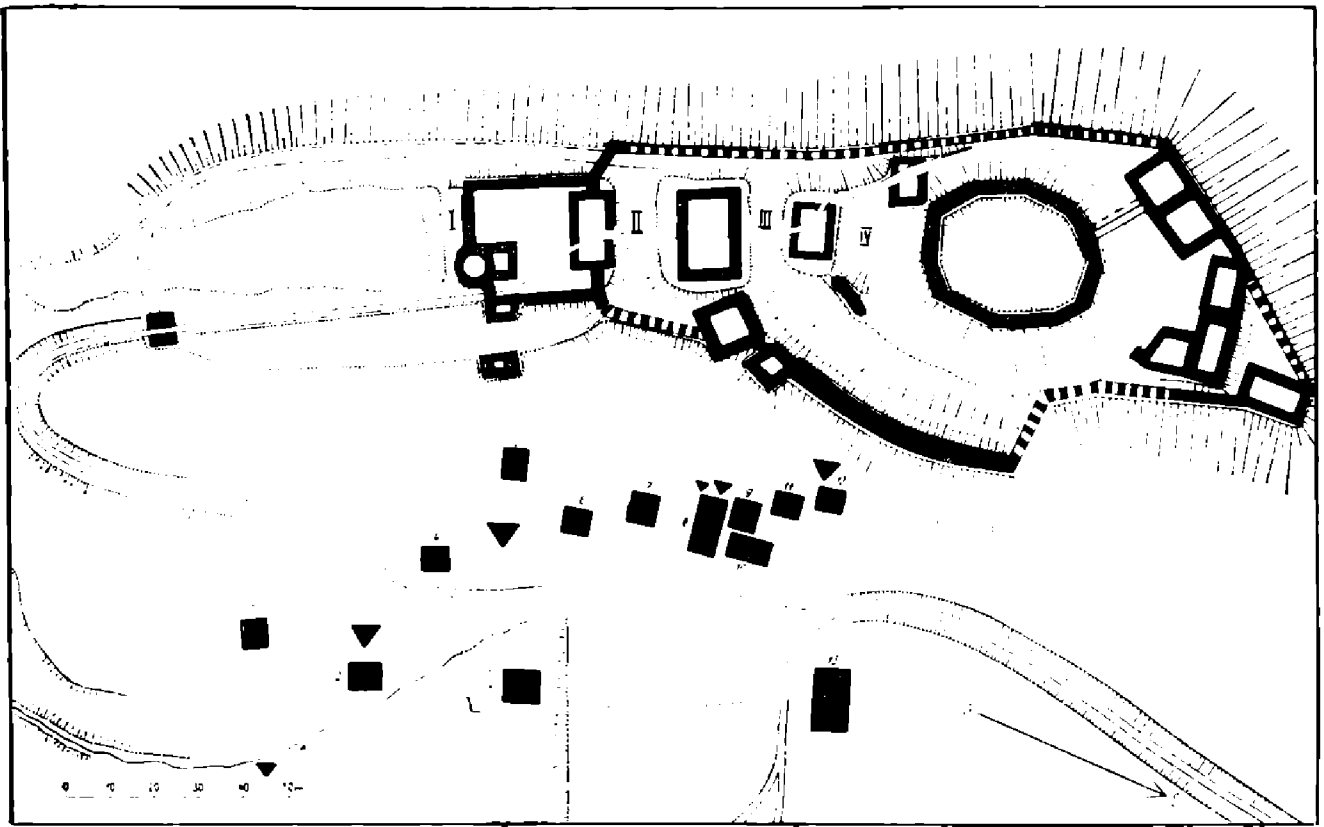
(obr. 2). Problematické bylo již zachycení stop po usedlostech v dlouho užívaném oraništi, na němž stávala ZSO Budkovany. Takřka žádné temnější skvrny po usedlostech jsme nezjistili na zorané zaniklé polovině Podomí. Je tu však patrná buldozerem snesená hrana svažitého okraje potočního údolí, nad níž stávala zaniklá polovina osady. Před snesením hrany bývala zde ohraničená místa s bohatšími nálezy středověké keramiky a stavebního kamení (obr. 3). Průzkum s pomocí letecké fotogrammetrie na jiných místech ZSO nepřinesl očekávané výsledky. Je možné, že příčina tkví v přílišné vyschlosti jarní půdy, na kterou dlouho nezapršelo.

O tom, co nám umožnilo zjistit typ a půdorys ZSO, nás informuje následující tabulka:

1.	<i>Zachovaly se reliéfové stopy celé ZSO:</i> Hrádek, Hamlíkov, Vilémov, Bystřec, Housko, Neznámá ves, Valdov, Holíkov, Přivyšina, Bouchenec, Valkounov, Bezděčice, Ovčinec 13	25½
2.	<i>Zachovala se jen část reliéfových stop ZSO:</i> Jesenec 1	
3.	<i>Jako sub 2 + pozitivní povrchový sběr:</i> Bohdalůvka, Budkovany, Svatoňůvka, Vaňkouš, Maršín, Lúčka, Neradice 7	
4.	<i>Žádné reliéfové stopy — jen pozitivní povrchový sběr:</i> Sokolí, ½ Podomí, Novošice, Podolí, Hošperk 4½	
5.	<i>Pravděpodobná podoba půdorysu ZSO podle geografické tvárnosti terénu a plužiny:</i> Mechlov, Schreynern, Harbechy, Jablonsko, Beňátky, Žižlavice, Českovice	7
6.	<i>Půdorys neznám:</i> Dvorce, Típeček, Gadišina, Chmelík, Holštejn	5
C e l k e m		37½

Je patrné, že reliéfové stopy zachované buď úplně nebo částečně, nám dopomohly k rekonstrukci půdorysu ZSO ve 21 ze 32 a ½ případů, tj. v 64,6 %. Půdorys, který takto získáváme, je dosti přesný. To již nelze říci o „půdorysu“ konstruovaném podle čtvrté a zejména podle páté skupiny, v nichž jsou zahrnuty reliéfově bezestopé ZSO. V obou případech nelze mluvit o půdorysech, ale spíše o typech osad.

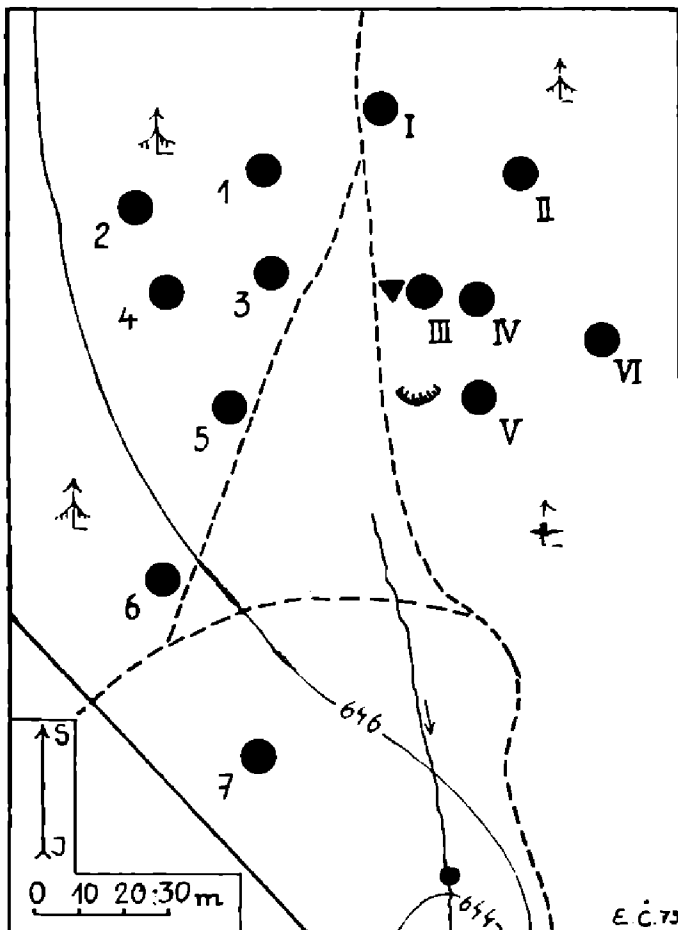
Při podrobnější analýze zjišťujeme, že jen 2 ze 32 a ½ ZSO měly charakter návesní vsi. Patří k nim v našich pracech častěji zmíněný Vilémov a městečko Hrádek (obr. 4). V obou případech jde o osady malé, s úzkou protáhlou návsi, jakou vidáme u návesních silnicovek. Délka Vilémova je 205 m. Hrádku 145 m. Největší šířka návsi u Vilémova je 55 m, u Hrádku 60 m. Jen v jednom případě je zastoupena ves hromadného typu. Je to ZSO Holíkov, rozložená



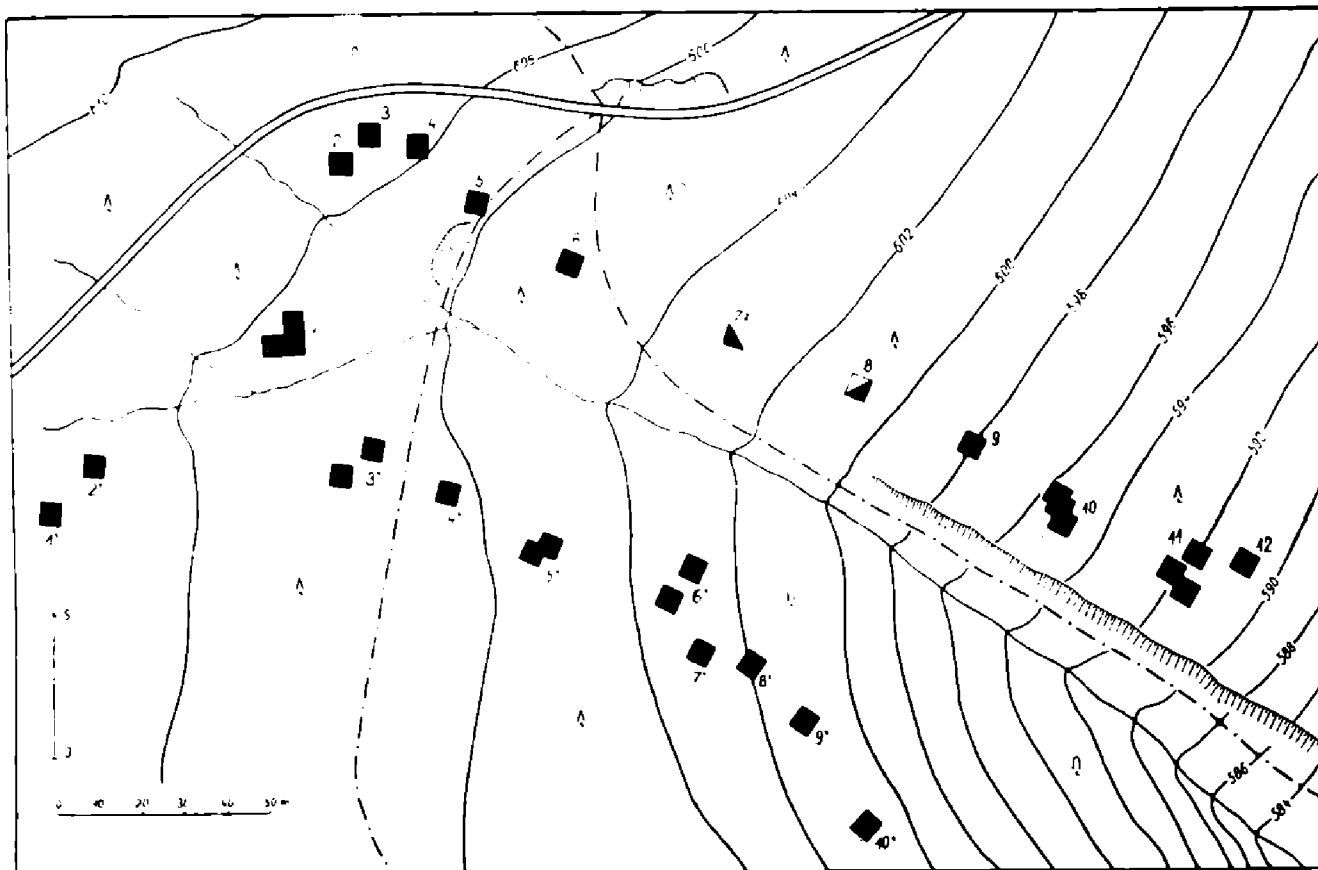
Obr. 4. Příklad návěsného typu u zaniklého městečka Hrádku se zaniklým hradem Stagnovem.

v malé rovince vysoko uloženého sedla, jejíž okolí je velmi bohatě vertikálně členité. Rozměry osady jsou přibližně 150×110 m. (obr. 5).

29 a 1/2 zbývajících osad mělo charakter atypické krátké řadové lesní láno-



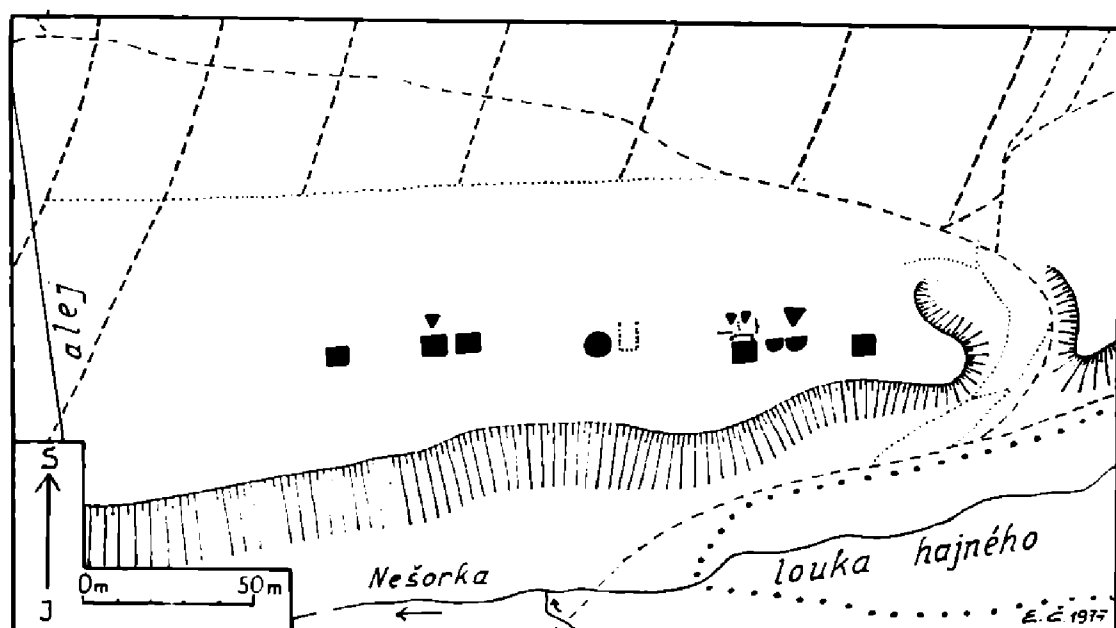
Obr. 5. Příklad hromadného typu vsi u ZSO Holikovo.



Obr. 6. Příklad krátké dvořadové lesní lánové vsi u ZSO Valdova.

vé vsi. Atypie spočívá v tom, že osady jsou vesměs kratší, mnohdy podstatně, než klasický prototyp, že mají méně usedlostí, že vzájemná vzdálenost usedlostí je menší a že jejich vztah k plužině je komplikovanější (Černý, 1971 s. 187 až 202). 19 z těchto osad bylo dvořadových, 10 a 1/2 jednořadových. K nejdelším dvořadovým patří Bystřec (430 m), Budkovany a Bouchenec (300 m). Následuje Jesenec a Valdov (270 m), Ovčinec (250 m), Přivyšina (200 m), Neradice (180 m), Bohdalůvka (150 m).

Vzdálenost obou řad domů od sebe byla závislá na šířce potočního údolí.



Obr. 7. Příklad krátké jednořadové lesní lánové vsi u ZSO Valkounova.

U Bouchence dosahovala až 140 m, u Bystřece, Houska a Valdova až 120 m, u Ovčince 115 m, u Bohdalůvky 70 m a u Přivyšiny jen 55 m (obr. 6).

Jednořadové vsi byly podstatně kratší než dvouřadové. Neznámá ves pod Vaňkoušem byla dlouhá 170 m, Hamlíkov a Valkounov 160 m (obr. 7).

Již v našich dřívějších pracech jsme ukázali, že je nesnadné určit metodou povrchového průzkumu počet usedlostí ZSO, a to i v případech, kdy jsou uchovány stopy celého půdorysu (Černý, 1973). Tak je tomu zejména v případech, kdy jsou relikty objektů nahuštěny vedle sebe, což je u našich atypických krátkých řadových lesních lánových vsí takřka pravidlem. Počet usedlostí můžeme proto odhadnout jen přibližně. Podstatně přesnější počet při zachovaných stopách může poskytnout jen systematický archeologický výzkum.

O počtu usedlostí a vzájemné vzdálenosti středů usedlostí od sebe ve 14 ZSO nás poučuje následující tabulka:

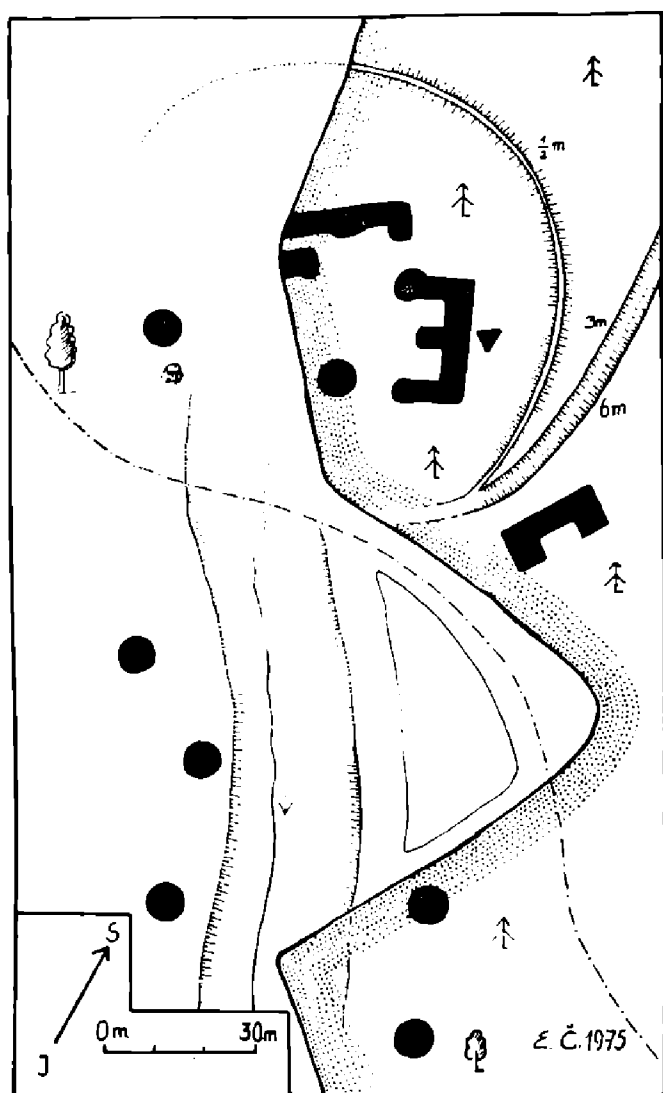
ZSO		Počet usedlostí v		Vzdál. středů usedl. v	
		pravé řadě	levé řadě	pravé řadě	levé řadě
Bystřec	(2řadová)	11	11	43,2 m	41,4 m
Housko	(2řadová)	7	12	54,0 m	37,4 m
Bouchenec	(2řadová)	22 stavení	10	?	31,2 m
Valdov	(2řadová)	10	12	21,0 m	24,5 m
Bohdalůvka	(2řadová)	7	1+6	25,0 m	16,4 m
Ovčinec	(2řadová)	7	7	40,0 m	40,0 m
Přivyšina	(2řadová)	5	8	46,2 m	24,3 m
Neradice	(2řadová)	6	6	—	—
Vilémov	(návesní)	12	8 (10?)	20,0 m	25,0 (18,7) m
Hrádek	(návesní)	9	4?	10,5 m	35,0 m
Holíkov	(hromadná)	7	6	—	—
Hamlíkov	(1řadová)	—	10	—	28,0 m
Neznámá ves	(1řadová)	—	7	—	28,3 m
Valkounov	(1řadová)	6	—	32,0 m	—

Z tabulky je patrné, že vsi na Dražanské vrchovině nebyly na usedlosti bohaté. Byly velmi malé vsi s šesti, se sedmi usedlostmi, ale i větší s 19 až 22 usedlostmi. U dvouřadových osad nebyl počet usedlostí na každé straně vždy stejný. Příčina asi tkvěla v sociální nerovnosti pokud se týče pozemkové držby, v rozdílné geografické situaci jedné řady vůči druhé a konečně existence některých usedlostí nemusí být povrchovým průzkumem zjištělná. Řada domů po levé a po pravé straně osady nebyly vždy stejně dlouhé a také vzdálenost jednotlivých usedlostí v nich se mnohdy značně lišila. Nejmenší průměrné vzdálenosti mezi usedlostmi zaznamenáváme u podhradního návesního městečka Hrádku (10,5 m), největší u Přivyšiny (46,2 m), Bystřece (43,2 m), Ovčince (40 m). Je pravděpodobné, že vůbec největší meziusedlostní vzdálenost v Housku (54 m) je způsobena vymizením povrchových stop po některých zcela vyhlazených, rozoraných usedlostech.

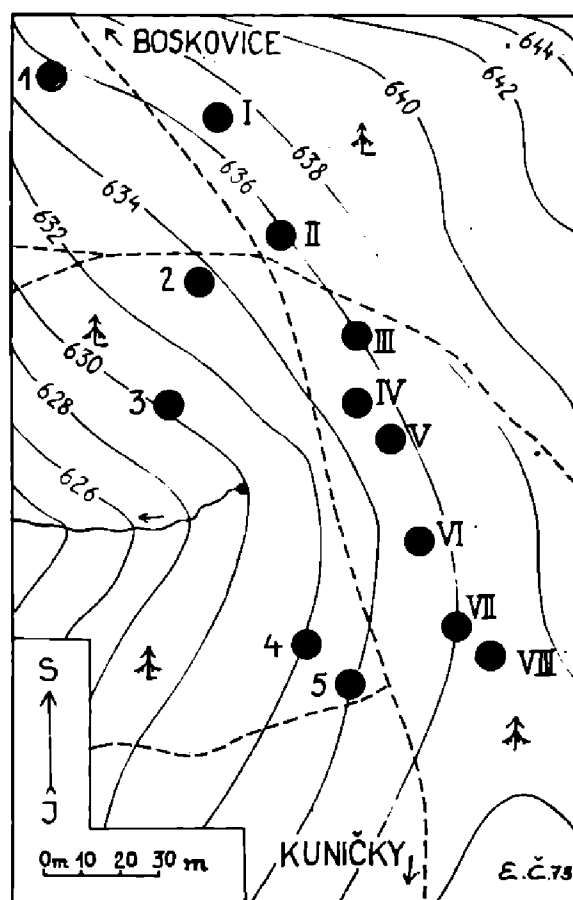
Pro srovnání půdorysných parametrů uvádíme v následující tabulce příslušná data u třech ZSO, jejichž relikty usedlostí se zachovaly v plném počtu a které neleží v terénu Dražanské vrchoviny. Jde o archeologicky zpracované ZSO známé z prací Dr. Nekudy (Nekuda, 1975), Dr. Šaurové (Šaurová), Dr. Smetánky (Smetánka, 1969).

ZSO	Typ vsi	Řada	Délka	Počet usedlostí	Průměr. vzdálenost středů usedlostí	Vzdálenost mezi oběma řadami
Pfaffenschlag	krátká dvojřadová (řádková)	pravá	140 m	7 (8)	20,0 m	105 až
		levá	135 m	7 (8)	19,3 m	120 m
Konůvky	krátká dvojřadová	pravá	368 m	11 (12)	33,4 m	až 44 m
		levá	480 m	23 (24)	20,8 m	
Svidna	návesní	severní	195 m	8	28,0 m	38 m
		jižní	245 m	7	40,8 m	

K vytyčení významných rozdílů mezi těmito ZSO a ZSO z Dražanské vrchoviny bychom potřebovali větší počty srovnávacích případů. Nicméně i tak se nám jeví ZSO Konůvky jako vesnice neobyčejně veliká jak co do počtu usedlostí, tak co do rozlohy. Nahuštění usedlostí v pravé řadě Pfaffenschlagu nám připomíná podobnou situaci v pravé řadě u zaniklého městečka Hrádku.



Obr. 8. Půdorys ZSO Neradic se stopami vesnického opevnění.



Obr. 9. Zvláštní půdorysová situace ZSO Přívyšiny vzhledem k vodnímu prameni.

Při povrchovém průzkumu půdorysů ZSO zjišťujeme nejen stopy po obytných staveních a sklepech, ale i po stavbách hospodářských, po studnách, po meziusedlostních zdech či tarasech, po cestách probíhajících kdysi zaniklou osadou, po opevnění. Pěkný příklad reliktu opevnění máme v ZSO Neradicích, severovýchodně od Blanska. Kolem dvou členitých objektů délky až 30 m probíhá v půlkruhu reliktní kamenná zdi nebo tarasu. Stopy jeho pokračování v podobě obloukovitého terenního zlomu jsou dosud patrné v přilehlém sousedním oranžišti (obr. 8). Jde pravděpodobně o dvoulánový dvorec, který patřil ve XIV. století nějakému Milejovi. Tento man olomouckého biskupa držel současně v blízké sousední rovněž ZSO Bezděčicích 4 lány a 1 podsedeček (Lechner, 1902).

Půdorys ZSO vzhledem k terénu, na němž osady byly zakládány, má zjevnou závislost k vodním zdrojům. 11 z našich ZSO bylo založeno přímo u pramene vodoteče nebo v jeho nejtěsnější blízkosti. U těchto osad se nejčastěji vyskytuje největší odklon od typických řadových lesních lánových osad. Na jejich horním konci bývá patrná tendence k podkovitému spojení obou řad, což může připomínat ulicovku. V případě Holíkova máme dokonce co činit s hromadným půdorysem osady (obr. 5). U Přivyšiny probíhá osa vsi kolmo na osu vznikající vodoteče, což je v našem výzkumném areálu zjevem zcela ojedinělým (obr. 9).

19 našich ZSO leží v průběhu vodoteče, po stranách potůčku, potoka nebo říčky. Tyto osady vynikají půdorysovou stálostí a řadíme je k tzv. atypickým krátkým řadovým lesním lánovým vsím. Jsou dvouřadové, nebo řidčeji jednořadové.

Jen ve třech případech byla osada situována mimo vodní tok. Dvakrát směřovala svou dlouhou osou k rybníku a to u Vilémova a Budkovan, jednou stála na plošině opodál potoka. Jde o zaniklé městečko Holštejn, které leželo v trati, jemuž se dodnes říká „Na městečku“. Zdá se, že i v těchto případech se jeví odklon od řadových vsí. K pádnějšímu důkazu však chybí větší počet podobných nálezových situací.

U 5 ZSO typ a půdorys neznáme, známe jen trať, kde asi osada ležela, nikoliv její přesné místo.

Své sdělení můžeme uzavřít konstatováním:

1. že vhodně volené způsoby povrchového průzkumu mohou přispět k rozpoznání typu a půdorysu poměrně velkého počtu ZSO na Drahanské vrchovině,
2. že geografické ztvárnění krajiny mělo významný vliv na typologické uspořádání středověké osady v námi studovaném transsektu,
3. že na typ a půdorys zaniklých osad měly vliv etnické, zvykové, politické, ekonomické a kulturní faktory charakteristické pro určitou historickou epochu,
4. že zkušenosti čerpané ze studia typologie ZSO na Drahanské vrchovině bude možné s určitými obměnami aplikovat na ZSO v jiných geograficky obdobných terénech naší země.

S o u h r n

Z historickogeografického hlediska, zejména s pomocí povrchového průzkumu byl zjišťován typ a půdorys u 37 a 1/2 zaniklých středověkých osad (ZSO) na Drahanské vrchovině. U několika ZSO bylo použito k tomuto účelu i letecké fotogrammetrie. Značně přesný půdorys mohl být rekonstruován v případech, kdy po původních usedlostech se zachovaly stopy v reliéfu terénu. Poučný v tomto směru, ale již méně přesný byl povrchový sběr keramiky i jiných hmotných pozůstatků po středověkých sídlištích.

Poměrně přesný půdorys se podařilo zjistit u 25 a 1/2 ZSO, pravděpodobnou podobu půdorysu u 7 ZSO. U 5 ZSO zůstává půdorys neznám, protože ne-

byla dosud zjištěna přesná lokalizace těchto vsí. Nejčastěji jsou zastoupeny atypické dvojřadové krátké lesní lánové vsi, jichž jsme zjistili celkem 19, zatím co jednořadových je 10 a 1/2. Dvě ZSO mají charakter návesních silnicovek. Jedna ZSO má znaky osady s půdorysem hromadným. Délka našich ZSO se pohybuje od 145 do 430 m, vzdálenost obou řad usedlostí od 10,5 do 54 m. Nejmenší ZSO měla jen 6 usedlostí, největší 22, Bouchenec snad více.

U jedné ze ZSO se zachovaly stopy po vesnickém opevnění. 11 ZSO se rozprostírá po stranách pramene vodoteče, 19 v průběhu vodoteče. Ve 3 případech byla ZSO situována mimo vodní tok.

Z našeho materiálu vyplývá, že na typologické uspořádání středověké osady mělo vliv geografické ztvárnění krajiny. Je však třeba přisoudit vliv také faktorům etnickým, politickým, ekonomickým a kulturním.

Literatura

- Černý, E., 1971: Příspěvek k povrchovému průzkumu půdorysu zaniklých středověkých osad a jeho vztahu k plužině. In: Zaniklé středověké vesnice v ČSSR ve světle archeologických výzkumů. 1. Uherské Hradiště, s. 187–202.
- Černý, E., 1973: Metodika průzkumu zaniklých středověkých osad a plužin na Drahané vrchovině. Zprávy Čs. společnosti archeologické při ČSAV, seš. 4–6.
- Lechner, K., 1902: Die ältesten Belehnungs- und Lehensbücher des Bisthums Olmütz. Brno.
- Nekuda, V., 1975: Pfaffenschlag. Zaniklá středověká ves u Slavonic. Brno.
- Nekuda, V., 1977: Záchranný výzkum zaniklé středověké osady Bystřec, okres Blansko (předběžná zpráva). In: Středověká archeologie a studium počátků měst. Hradec Králové, s. 244–246
- Smetánka, Z., 1969: Průzkum zaniklé středověké osady Svidna u Slaného (předběžná zpráva). Archeologické rozhledy, XXI, s. 618–625.
- Šaurová, D.: Podle autorkou dodaného plánu.

Typen mittelalterlichen Dorfwüstungen im Drahaner Bergland von historisch-geographischer Sicht

Von historisch-geographischer Sicht, vor allem mit Hilfe von Geländebegehungen, wurden der Typus und Grundriss bei 37 und 1/2 mittelalterlichen Dorfwüstungen (MDW) im Drahaner Bergland festgestellt. Bei einigen von ihnen wurde zu diesem Zweck auch die Flugzeugfotogrammetrie angewandt. Ein ziemlich genauer Grundriss liess sich in jenen Fällen rekonstruieren, wenn sich von den ursprünglichen Gehöften Spuren im Geländere relief erhalten hatten. Lehrreich in dieser Hinsicht, aber weniger genau, waren die Lesefunde von Keramik und anderen materiellen Hinterlassenschaften der mittelalterlichen Siedlungen.

Ein relativ genauer Grundriss konnte bei 25 und 1/2 MDW erfasst werden, ein wahrscheinlicher bei sieben. Bei fünf MDW bleibt der Grundriss unbekannt, weil bisher keine genaue Lokalisierung dieser Dörfer festgestellt wurde. Am häufigsten vertreten sind atypische kurze zweireihige Waldhufendörfer, von denen insgesamt 19 erkannt wurden, während man von einreihigen 10 und 1/2 erfasste. Zwei MDW tragen den Charakter von Strassendörfern und eine hat Anzeichen eines Haufendorfes. Die Länge der hiesigen MDW bewegt sich von 145 bis 430 m, die Entfernung beider Häuserreihen von 10,5 bis 54 m. Die kleinste MDW bestand nur aus sechs Gehöften, die grösste aus 22, Bouchenec vielleicht noch aus mehr.

Bei einer Dorfwüstung erhielten sich Spuren einer Dorfbefestigung.

Elf MDW erstreckten sich an den Seiten einer Wasserquelle, 19 längs des Wasserlaufes. In drei Fällen war die MDW ausserhalb eines Wasserlaufes situiert.

Aus dem dargebotenen Material geht hervor, dass die geographische Gestaltung der Landschaft die typologische Anordnung der mittelalterlichen Siedlung beeinflusst hatte. Doch haben ebenfalls ethnische, politische, ökonomische und kulturelle Faktoren einen Einfluss ausgeübt.

- Abb. 1. Flugzeugaufnahme eines Wiesenabschnittes am Bystřec. Inmitten der Aufnahme unterhalb des Waldes Schattenspurten einer Gehöftwüstung.
- Abb. 2. Flugzeugaufnahme eines vor kurzem geackerten Wiesenabschnittes an der Stelle der MDW Housko. Es sind dunkle Spuren an den Stellen dreier ursprünglicher Gehöfte und einer Kirche zu beobachten.
- Abb. 3. Frisch gepflügte Wiese an den Stellen der westlichen vergangenen Hälfte des Dorfes Podomí. Die Konzentration von Keramik, gebranntem Lehmverputz und Bausteinen deutet auf Stellen ehemaliger Gehöfte.
- Abb. 4. Beispiel eines Dorfplatztypus bei der Stadtwüstung Hrádek mit der verfallenen Burg Stagnov.
- Abb. 5. Beispiel eines Haufendorfes bei der MDW Holíkov.
- Abb. 6. Beispiel eines kurzen zweireihigen Waldhufendorfes bei der MDW Valdov.
- Abb. 7. Beispiel eines kurzen einreihigen Waldhufendorfes bei der MDW Valkounov.
- Abb. 8. Grundriss der MDW Neradice mit Spuren einer Dorfbefestigung.
- Abb. 9. Eigenartige Grundrissituation der MDW Přivýšina in Anbetracht einer Wasserquelle.