

Unger, Josef

K lokalizaci johanitské komendy v Přibicích — okr. Břeclav

Archaeologia historica. 1979, vol. 4, iss. [1], pp. 273-281

Stable URL (handle): <https://hdl.handle.net/11222.digilib/139277>

Access Date: 17. 02. 2024

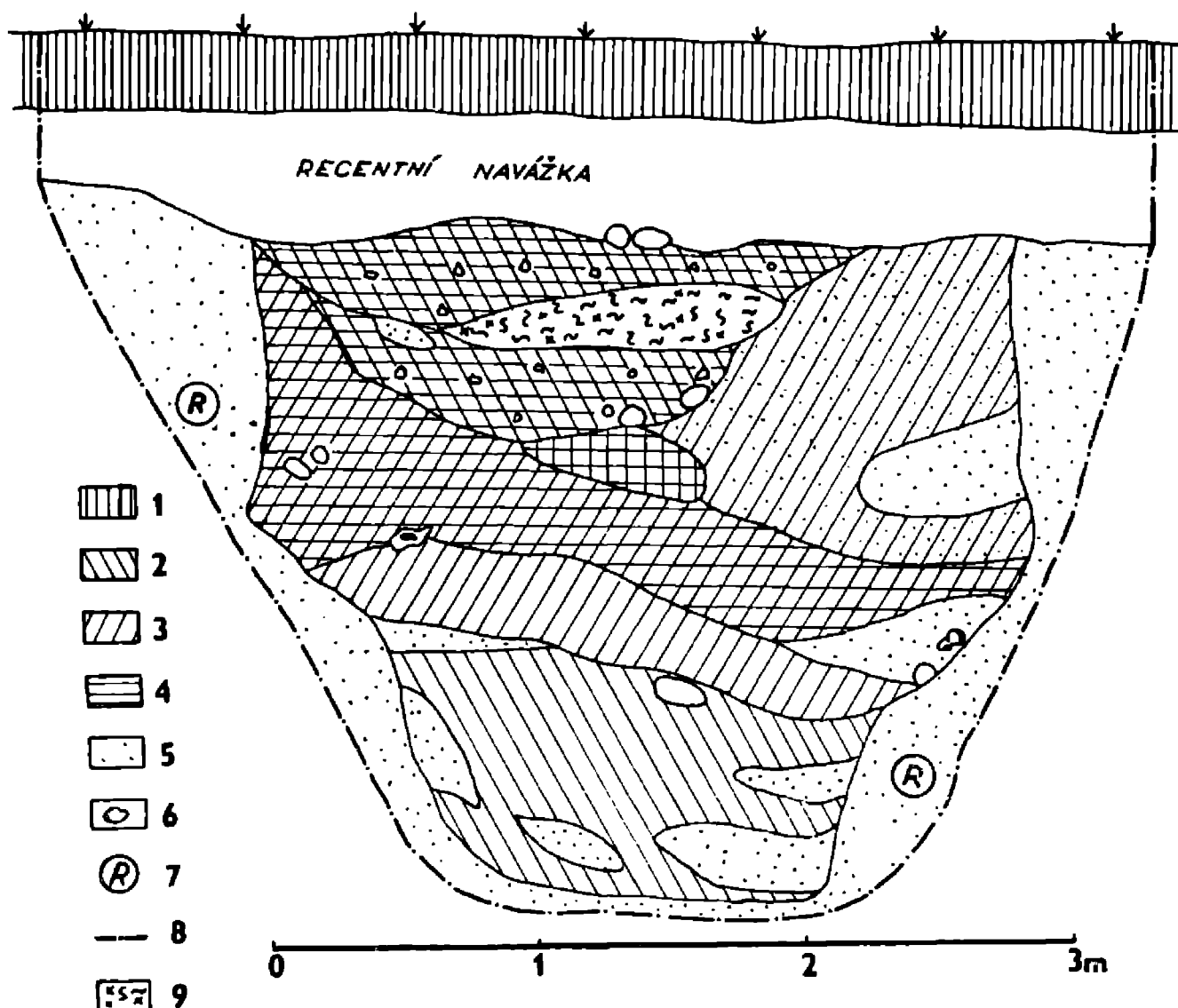
Version: 20220831

Terms of use: Digital Library of the Faculty of Arts, Masaryk University provides access to digitized documents strictly for personal use, unless otherwise specified.

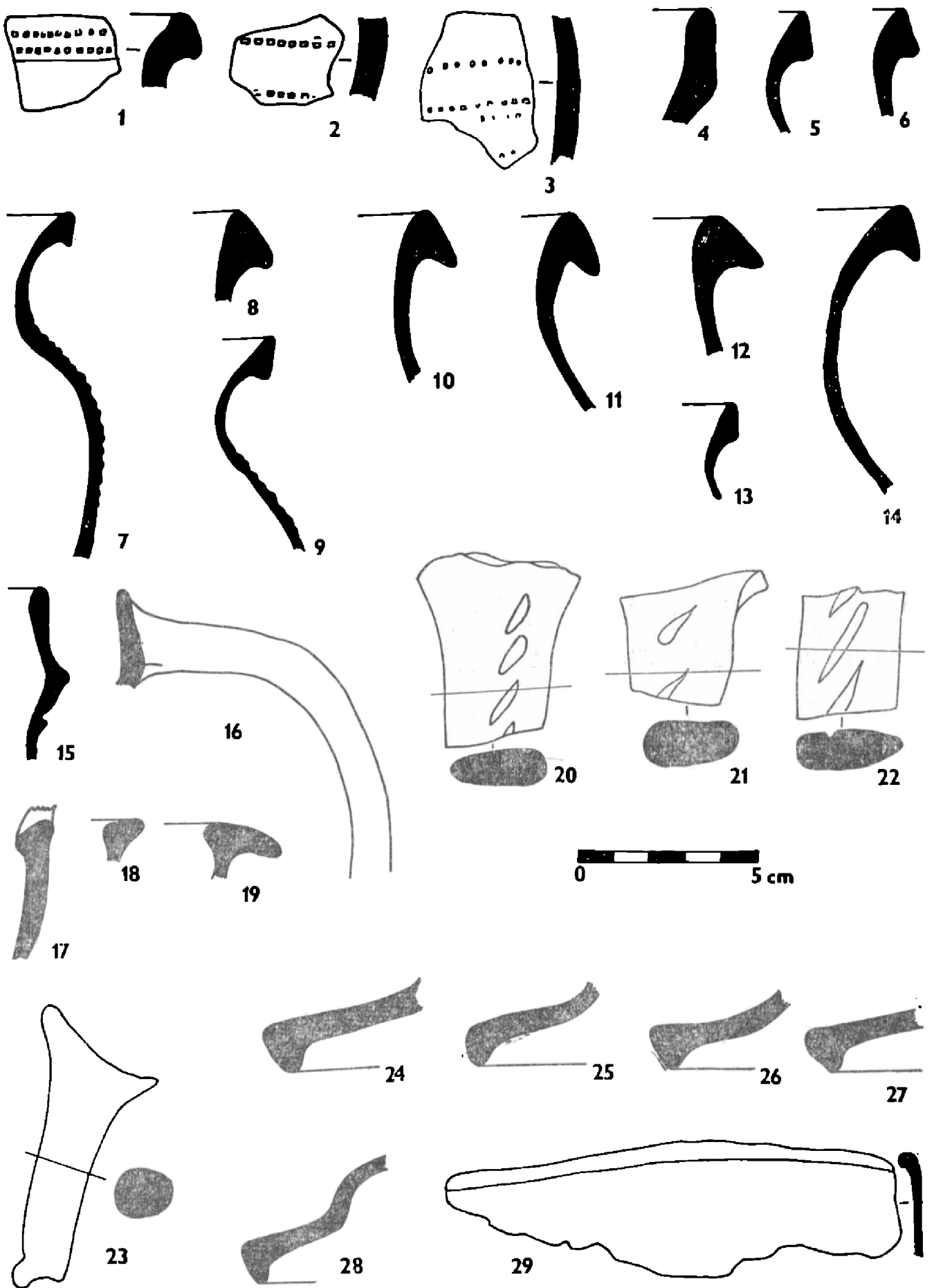
K lokalizaci johanitské komendy v Přibicích (okr. Břeclav)

JOSEF UNGER

V rámci průzkumu mikroregionu na soutoku Jihlavy a Svratky (Unger 1977, 258–262) byl proveden i zjišťovací archeologický výzkum v Přibicích, jehož úkolem bylo především získat středověký archeologický materiál z uzavřeného nálezového celku (Unger 1973, 80). Na základě upozornění V. Effenbergera, že v minulosti při výkopu rýhy pro vodovodní potrubí byly na několika místech porušeny jámy se středověkou keramikou, bylo v srpnu roku 1972



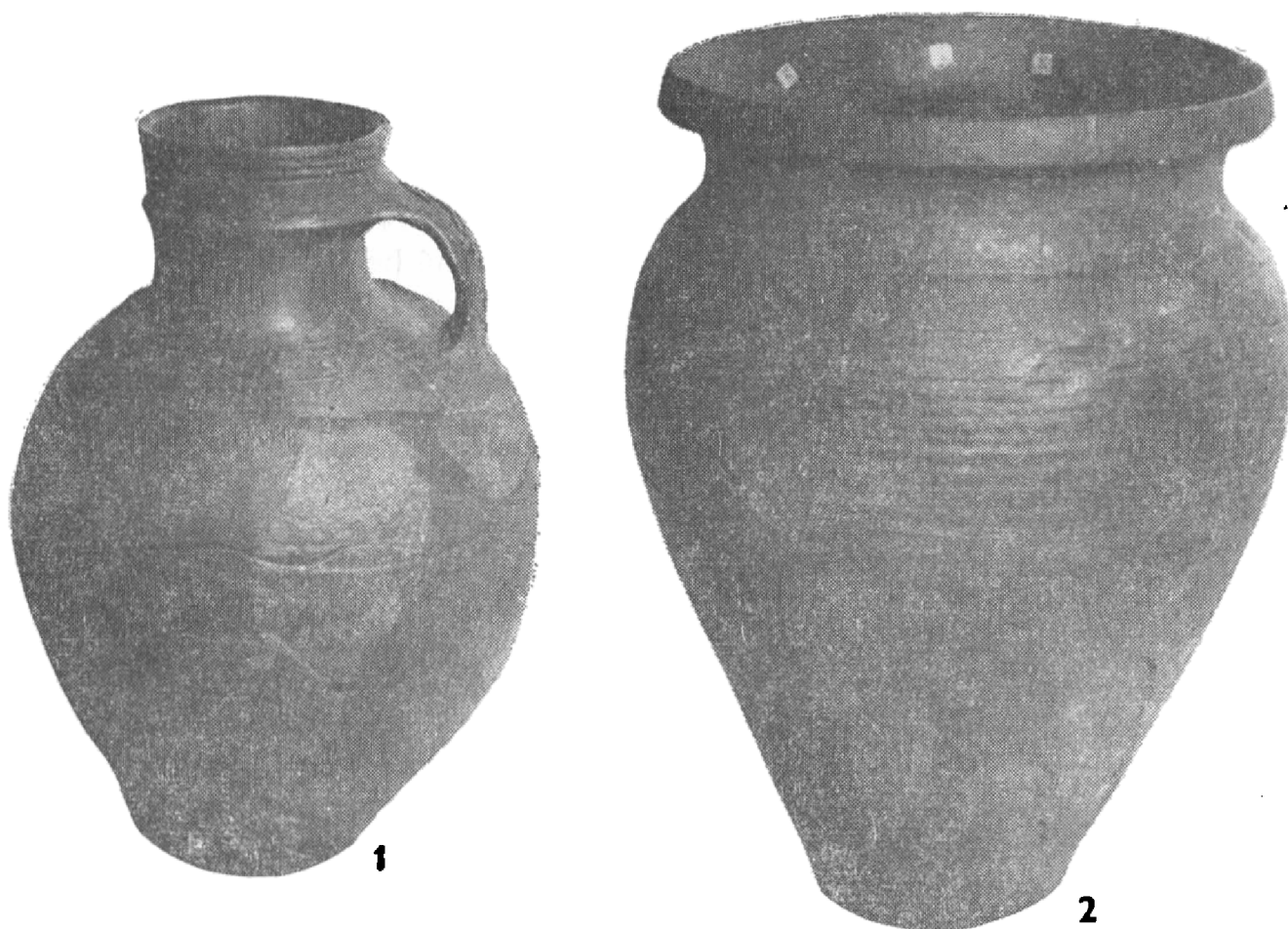
Obr. 1. Přibice. Řez středověkou jámou. 1 – ornice, 2 – černá hlína, 3 – šedá hlína, 4 – hnědá hlína, 5 – písek, 6 – kameny, 7 – rostlý terén, 8 – hranice žezu, 9 – struska a uhlíky.



Obr. 2. Přibice. Středověká keramika nalezená v objektu (1-28), železný zlomek (29).

přikročeno k hloubení zjišťovací sondy před domem č. p. 50 nedaleko od přibického kostela.

Stratigrafická situace na výzkumu se jevila následovně: Pod asi třicetimetrovou vrstvou ornice (zahrádka) se nacházela vrstva navážky mocná 30 až 50 cm sestávající z písku, cihel, kamenů a úlomků keramiky. Pod navážkovou vrstvou byl objeven písčité rostlý terén do něhož byla zahlobena jáma, jejíž půdorys nebylo možno zjistit. Zásyp jámy tvořily vrstvy různě zbarvené hlíny. Do hloubky 220–240 cm od povrchu to byly hlíny hnědých odstínů, ale hlouběji až ke dnu převažovala černá hlína s kousky mazanice. Vrstvy byly



Obr. 3. Přibice. Džbán a hrnec.

prokládány ččkami mazanice, strusky a písku (obr. 1). Zdá se, že vrstva černé hlíny u dna je pozůstatkem první fáze zásypu objektu, kdežto svrchní hnědé vrstvy představují druhou fázi. Interpretace této jámy není jednoznačná, ale vzhledem k hloubce se může jednat o zbytky obilní jámy, jejíž původní pravidelný tvar se deformoval po zřícení stěn v době, kdy objekt ztratil svoji funkci.

V navážkové vrstvě byly objeveny jak střepy středověké, tak i novověké polévané keramiky. Nalezena byla část vyhřívací stěny komorového kachle s rakouským orlem v perlovcovém rámu a půlkrejcar Marie Terezie.

Materiál ze zásypu vlastního objektu byl vybírán po mechanických vrstvách. Vcelku jednotný charakter nálezů nasvědčuje tomu, že do jámy se dostal především materiál z jednoho časového období. Výzkumem byla získána keramika, železné předměty, zlomky skleněných nádob, mince, zvířecí kosti, kousky mazanice a uhlíky. Nejrozsáhlejší je soubor keramiky, který obsahuje po skartaci atypických střepů 94 inventárních čísel. Rekonstruovat se podařilo jen hrnec a džbán. Keramiku získanou výzkumem můžeme ještě dále rozdělit na ku-

chyňskou a stavební, z nichž první skupina je zastoupena mnohem početněji než druhá.

Z nálezového celku se na prvý pohled vyděluje několik střepů, jejichž keramický materiál obsahuje příměs tuhy. Jeden ze střepů této skupiny je na vnější straně zdoben dvěma řadami radélkovaných čtverečků (obr. 2 : 2). Jeden okrajový střep vyrobený z tuhového materiálu je nahoru vytažený (obr. 2 : 4). Nacházíme pro něj množství analogií v mladohradištní jihomoravské keramice, pro niž je příměs tuhy charakteristická (Nekuda-Reichertová 1968, 106). Rovněž i pro tuhovou keramiku zdobenou na vnější straně radélkem nacházíme na jižní Moravě analogie mezi materiálem z konce 12. a první poloviny 13. stol. (Měřínský 1976, obr. 5 : 13). Mezi tuto keramiku patří i okrajový střep z nádob vyrobené z písčitého materiálu bez tuhy a zdobené na okraji radélkem (obr. 2 : 1). V uvedených případech se jedná zřejmě o střepy, které se dostaly do zásypu jámy ze starších kulturních vrstev nebo objektů a dokládají osídlení Příbic již někdy v období 12. až první poloviny 13. stol.

Drtivá většina kuchyňské keramiky byla vyráběna z písčitého materiálu do něhož byla v různém poměru přimísena slída drcená na větší nebo menší částčky. Mírně vyklenutá dna této keramiky jsou drsná bez stop po odřezání od hrncířského kruhu.

Tvarově jsou mezi nálezy kuchyňské keramiky nejčastěji doloženy hrnce (46 %). Okraje hrnců byly vně vyhnuty, rozšířeny a buď kuželovitě seříznuty, nebo podžlabeny (obr. 2 : 7–14). Průměr okraje hrnců se pohyboval mezi 15 až 26 cm. Rekonstruovat bylo možno celkovou podobu štíhlého hrnce nalezeného v hl. 210–220 cm, který byl vysoký 319 mm, jeho okraj měl průměr 205 mm a dno dosahovalo průměru 98 mm. V horní části výdutí byl hrnec zdoben vodorovnými žlábkami (obr. 3 : 2).

Poměrně silně jsou mezi keramickými nálezy zastoupeny i džbány (30 %) doložené jednak celým rekonstruovaným exemplářem a jednak okrajovou profilací dalších střepů (obr. 2 : 15–16) nebo nálezy uch (obr. 2 : 20–22). Rekonstruovaný džbán nalezený v hl. 100–140 cm je 410 mm vysoký, průměr okraje měří 130 mm a průměr dna 145 mm. Okraj je na vnější straně zdoben vodorovnými rýhami, plece džbánu jsou zdobeny vodorovnými rýhami a vypnulínami. Na výdutí jsou rýhy a vlnice. Ucho je zdobeno šikmými zářezy (obr. 3 : 1). Průměr okraje jiného džbánu dosahoval jen 90 mm (obr. 2 : 15). Nalezena byla i další ucha z džbánů zdobených šikmými zářezy (obr. 2 : 20–22).

K zakrývání hrnců sloužily pokličky (11 %). Ve zkoumané jámě byly nalezeny jen střepy ze zvonovitých pokliček (obr. 2 : 24–28). Průměr jejich okrajů se pohyboval mezi 160 až 230 mm, což odpovídá okrajům hrnců, pro něž byly pokličky vyráběny.

Dva okrajové střepy pocházejí z mís (obr. 2 : 18–19).

Jen jeden střep byl částí masivní zásobnice vyrobené z tuhového materiálu. Povrch byl pokryt na vnější straně hnědou engobou.

Použití naběračky je doloženo jedním okrajovým střepem s částí držadla (obr. 2 : 17).

Jedinou keramikou ze zásypu jámy, na niž byla použita poleva, jsou trojnožky (7 %) s hnědou polevou na vnitřní straně (obr. 2 : 23).

Rámcové datování keramiky z příbické jámy umožňuje srovnání s některými jihomoravskými nebo dolnorakouskými nálezy. Analogický materiál známe z blízkých zaniklých osad Borovice a Teplany, jejichž zánik je datován na přelom 14. a 15. stol., nejpozději do dvacátých let 15. stol. (Unger 1974, 22–33). Zvláště džbán, na němž je vypnulín použito jako výzdobného prvku (obr. 3 : 1), má analogii na zaniklých Teplanech. Podobnou keramiku nacházíme i mezi ma-

teriálem ze středověkého objektu prozkoumaného v trati „Hrůdky“ u Šakvic (okr. Břeclav). Hrnc a džbán z této lokality jsou tvarem i způsobem výzdoby, v níž se uplatňuje mírná vlnovka mezi vodorovnými rýhami, velmi podobné keramice z Příbic (Novotný, 1976, tab. XI : 6, 7). Na základě rozboru keramiky, ale i nálezů ostruhy je šakvický soubor datován na skloněk 14., případně na počátek 15. stol. (Novotný 1976, 85). Blízké analogie nalezneme i mezi středověkou keramikou z Brna. Charakterem keramické hmoty a okrajové profilace má k příbické keramice blízko materiál ze studny prozkoumané na ulici 9. května č. 2, který je datován do sklonku 14. stol. (Michna 1974, 62–65). Další velmi blízkou analogii představuje džbán zdobený na plecích mírnou vlnovkou mezi vodorovnými rýhami nalezenými při stavbě tržnice (Nekuda—Reichertová 1968, 284, tab. LIX : 2). Vzhledem k tomu, že v nálezovém celku nebyly zastoupeny žádné brněnské poháry, je třeba je datovat ještě na přelom 14. a 15. stol. Pozoruhodnou analogii představuje i džbán zdobený na plecích mírnou vlnovkou a vypnulínami, nalezenými při výzkumu hradu Melice u Vyškova (Nekuda—Reichertová 1968, tab. LIX : 3). Vzhledem k tomu, že hrad zanikl ve dvacátých letech 15. stol., je možno i tento džbán datovat nejspíše do konce 14. nebo počátku 15. stol. Rovněž i mezi nálezy IV. horizontu na hrádku Gaiselbergu v Dol. Rakousku, které jsou datovány před a kolem roku 1400 (Felgenhauer-Schmiedt, 1977, tab. 10–20), nacházíme podobnou profilaci hrnců i džbánů jako na keramice z Příbic. Zlomky pánviček na třech nožkách se od ostatní keramiky liší nejen polevou, ale i plaveným, tvrdě vypáleným keramickým materiálem. V nálezích z nedalekých zaniklých osad, datovaných na přelom 14. a 15. stol., jsou trojnožky jedinou polévanou keramikou (Unger 1974, 24). Potvrzuje to skutečnost známou i odjinud, že poleva na kuchyňské keramice z venkovských sídlišť byla nejen na Moravě, ale i v okolních zemích, ještě na počátku 15. stol. vzácností (Radoměřský—Richter 1974, 66, Mikołajczyk 1977, 82–83; Steininger 1964, 127; Feigenhauer-Schmiedt 1977, 250–251). Po probrání některých analogií můžeme konstatovat, že většina nalezené keramiky je datovatelná na přelom 14. a 15. stol.

Nyní si povšimněme zvláštních keramických nálezů, které se vymykají z ostatní keramiky zastoupené v celku. Ojedinelý je nález spodní části miniaturní nádoby s dnem o průměru 28 mm, vyrobené z plavené bílé hlíny. Lasturovité stopy na dně svědčí pro tváření této nádoby, která mohla být dětskou hračkou, na rychlorotujícím kruhu. Hloubka nálezů (70 cm, tj. těsně pod recentní navázkou) nevyklučuje ani mladší původ tohoto nálezů. V hl. 90 cm bylo objeveno několik střepů z jedné nádoby, která se liší od ostatních vypáleným materiálem, modročernou barvou povrchu a tvrdým, zvonivým vypálením. Na dně této nádoby jsou stopy po odřezání od hrnčířského kruhu. Analogie pro tuto keramiku nacházíme především mezi pokročilou hrnčířskou produkcí z 15. stol. (Nekuda-Reichertová 1968, 281).

Mezi stavební keramiku počítáme úlomky dlaždic a střešních tašek. Tato keramika byla vyráběna z hlíny promísené hrubším ostřivem. Materiál a způsob vypálení daly této keramice červenou barvu. Výška těchto keramických ploten obnáší 20, 25, 28 a 30 mm. Na některých zlomcích ulpěly kousky malty. Nižší exempláře můžeme interpretovat jako zbytky tašek, kterými byl zastřešen některý zděný objekt. Podobnými taškami byl zastřešen i pozdněrománský kostel stávající na nedaleké zaniklé vsi Narvice (Unger 1976, 169). Zlomky vysoké 28 a 30 mm pocházejí patrně z dlaždic.

Z železných předmětů byla nalezena řada amorfních zlomků, mezi nimiž je i kousek železného plechu na jedné straně zesíleného a prohnutého (obr. 2 : 29). Není vyloučeno, že se jedná o zlomek středověké kosy, proti čemuž

by svědčila nevýrazná okrajová lišta, nebo řezací stolice (Beranová 1971, 63; 1973, 388). Kousky strusky dokládají, že nedaleko od zkoumané jámy bývala i dílna venkovského kováře.

Zhodnocením zlomků středověkých skleněných nádob se zabývá v tomto sborníku Z. Himmelová.

V hloubce 100–140 cm byl objeven i zlomek stříbrné, značně poškozené mince. Přes malou čitelnost se podle J. Sejbala může jednat pravděpodobně o kruhový peníz s českým lvem z doby kolem poloviny 15. stol.

Zvířecí kosti, stejně jako uhlíky, jichž bylo v jámě nalezeno poměrně hodně, nejsou blíže určeny. Větší kus mazanice z hloubky 210–220 cm pochází patrně z výmazu pece.

Shrneme-li výsledky terénního výzkumu a rozboru nálezů, zjišťujeme, že jáma sloužící patrně k uskladnění obilí byla po zániku své funkce zasypána odpadkovým materiálem z okolí. Až na zlomky skleněných nádob, tašky a dlaždice jsou to nálezy, které bychom očekávali v běžném venkovském prostředí. I kousky železné strusky, dokládající pobyt kováře, nikterak nepřekvapují. Stavební keramika může mít svůj původ v několik desítek metrů vzdáleném kostele sv. Jana Křtitele, který je v jádře pozdněrománskou stavbou z první poloviny 13. stol. Překvapující jsou však nálezy skleněných zlomků. V archeologických nálezech z prostředí poddanských vrcholně středověkých vsí skleněné nádoby, ani jejich zlomky nenacházíme. Nebyly nalezeny ani při výzkumu zaniklých vsí Teplany, Borovice, Narvice v blízkém okolí a ani při dlouhodobém výzkumu zaniklé osady Pfaffenschlag u Slavonic (Nekuda 1975). Zato v šlechtickém a měšťanském prostředí byly skleněné nádoby používány mnohem častěji. Nálezů z měst datovaných do přelomu 14. a 15. stol. je celá řada. Snad nejbliže to jsou nálezy brněnské (Michna 1974). Skleněných nádob používala i drobná šlechta, jak to prokázaly archeologické výzkumy tvrziště na zaniklé osadě Mstěnice (Nekuda 1972, 42) nebo na zaniklém Koválově (Černá 1977, 161–165). Tím spíše si skleněné nádobí mohli dovolit příslušníci vyšší šlechty sídlící na hradě Šternberku (Bláha 1970, 6), Obranech (Konečný 1977, 236) nebo i biskup na melickém hradě (Zháněl 1967–1971).

Je třeba obrátit se k písemným pramenům, zda jsou s to nám v Přibicích doložit pobyt příslušníků vládnoucí feudální třídy. První písemnou zprávu o Přibicích máme k roku 1222, kdy se uvádí „Fridericus plebanus de Briwiz“ (CDB II, 236). Po polovině 13. stol. jsou již v Přibicích doloženi johanité jako správci kostela (CDM IV, 293). Není sice vyloučeno, že již tehdy bývala v Přibicích johanitská komenda, která je však bezpečně doložena až v první polovině 14. stol. (Fialová 1956, 125). Pokus V. Fialové lokalizovat tuto komendu, respektive sídlo komtura, na místo zvané „Klásterka“ vyvrátil archeologický výzkum a rozbor písemných pramenů (Unger 1974, 26). Přibická johanitská komenda stávala tedy asi přímo ve vsi. Dnes však v Přibicích nenacházíme žádnou budovu, která by mohla být pozůstatkem této komendy. Lokalizovat ji však můžeme nejpravděpodobněji do okolí kostela, odkud měl člen komendy – přibický farář, možnost dohlížet na kostel a komenda sama kontrolovala důležitou cestu z Pohořelic do Hustopečí. Dokladů pro velikost komendy nemáme, ale pravděpodobně zde sídlilo několik rytířů, kněží a nemnoho bratří sloužících. Srovnáme-li ji s velikostí jihomoravských komend řádu německých rytířů (Spurný 1978, 189), pak můžeme v Přibicích počítat asi s desítkou příslušníků komendy včetně sloužících. Nálezy skleněných nádob ukazují na vyšší životní úroveň členů komendy a kousky železné strusky naznačují, že v jejím rámci mohla být i kovárna sloužící nejen potřebám vesnice, ale i provozu na cestě Pohořelice-Hustopeče. Komenda se zřejmě příznivě vyvíjela až do hu-

sitských válek. Johanité jako rytířský řád stáli v příkrém protikladu k husitství, a proto byla jejich sídla spolu s jejich zbožím husitskými válečníky nemilosrdně pleněna. Zkáze nemohla ujít ani přibická komenda. Není vyloučeno, že se tak stalo již před rokem 1425, ale mohlo to být i r. 1426, jak se domnívala V. Fialová (1956, 129). Válečnými událostmi trpělo potom celé pohořelické okolí. Z pozdějšího nápisu na obecní pečetě z r. 1587 „Diedina Pribicze nad Tábořem“ se od dob Wolného uvažuje o existenci husitského tábora u Přibic (Wolny 1836, 453; Fialová 1956, 130). V listině z r. 1444 se píše o okolí Pohořelic značně vypleněném lidmi z Rakous (Zemek 1978, 176). Ještě r. 1462, 1482, 1485 a 1487 se v listinách uvádí pustá ves křižovníci Přibice (Fialová 1956, 130, obr. 7–10). K její obnově došlo tedy asi až koncem 15. stol. nebo počátkem století následujícího. R. 1520 prodali totiž johanité Přibice i s kostelním podacím Vilémovi z Pernštejna (ZDB XX, 3).

Srovnáme-li údaje písemných pramenů s výsledky archeologického výzkumu, zjišťujeme, že většina nálezů ze zkoumaného objektu pochází z posledních desetiletí před zkázou Přibic. V této době byl i námi zkoumaný objekt částečně zasypán, jak na to ukazuje černá vrstva hlíny s mazanicí u dna. Několik nalezených střepů s tuhou v keramické hmotě a radělkovaná výzdoba svědčí pro osídlení Přibic nejpozději v první polovině 13. stol. Zlomek mince i několik střepů keramiky dosvědčují potom období obnovy vesnice, kdy částečně zasypáný objekt byl vyrovnán s okolním terénem. Neudivuje proto, že většina materiálu, která se do svrchních zásypových vrstev dostala, patří ještě do období před zpusťování Přibic. Nález mince tedy v tomto případě není oporou pro datování keramiky. Archeologické prameny tak poskytly podklady pro přesnější lokalizaci přibické komendy do okolí kostela a naopak písemné prameny se staly oporou pro datování jednoho souboru archeologických nálezů z přelomu 14. a 15. stol.

Literatura

- Beranová M., 1971: Středověká kosa z Bradla, AR XXIII, 63–68.
– 1973: Nejstarší nález řezací stolice na píci v Čechách, AR XXV, 388–391.
Bláha J., 1970: Zjišťovací výzkum na hradě Šternberku a některé problémy keramiky vrcholného středověku na jihozápadní Moravě, příloha VVM XXII/3, 5 až 36.
Černá E., 1977: Středověké sklo z hrádku „Kulatý kopec“ u zaniklé vsi Kovalov, AH 2, 161–165.
Felgenhauer-Schmiedt, S. 1977: Das Fundmaterial des Hausbergs zu Gaiselberg, NÖ., Arch. Austriaca 61/62, 209–236.
Fialová V., 1956: Doklady husitské tradice v Přibicích nad Tábořem, Časopis Moravského musea – společenské vědy XLI, 121–134.
Konečný L., 1977: Dosavadní výsledky archeologického průzkumu hradu Obřan u Brna, AH 2, 229–237.
Měřínský Z., 1976: Zaniklé středověké osady na panství kláštera oslavanského, AH 1, 109–119.
Michna P. J., 1974: Objev středověké studny v Brně, AR XXVI, 62–65.
Mikołajczyk A., 1977: Naczynia datowane skarbami monet XIV–XVIII w. na ziemiach Polskich, Wrocław-Warszawa-Kraków-Gdańsk.
Nekuda V., 1972: Středověká ves Mstěnice, VVM XXIV, 12–45.
– 1975: Pfaffenschlag, Brno.
Nekuda V. – Reichertová K., 1968: Středověká keramika v Čechách a na Moravě, Brno.

- Novotný B., 1976: Záchranný výzkum zaniklého středověkého dvorce a chat u Šakvic (o. Břeclav), AH 1, 61–88.
- Radoměřský P. – Richter M., 1974: Korpus české středověké keramiky datované mincemi, SbNM v Praze – řada A – Historie, 57–171.
- Spurný F., 1978: Příspěvek ke kolonizaci jižní Moravy, Jižní Morava 14, 186–193.
- Steininger H., 1960: Die münzdatierte Keramik des Mittelalters und der frühen Neuzeit in Österreich, Wien.
- Unger J., 1973: Zjišťovací výzkumy v Přibicích (okr. Břeclav), PV 1972, 80.
- 1974: K lokalizaci některých zaniklých středověkých osad v okolí Pohořelic (okres Břeclav), Jižní Morava II, 22–33.
 - 1976: Archeologický výzkum trati „Klásterka“ u Pohořelic v letech 1970–1972, AH 1, 169–174.
 - 1977: Stav výzkumu zaniklých vsí v mikroregionu na soutoku Jihlavy a Svratky, Středověká archeologie a studium počátků měst, Praha, 258–262.
- Wolny G., 1836: Markgrafschaft Mähren II, Brüner Kreis, II. Abt., Brno.
- Zemek M., 1978: Jižní Morava v lichtenštejnských listinách Vaduzu I, Jižní Morava 14, 169–185.
- Zháněl J., 1967–1971: Biskupský hrad Melice I-III, Zprávy Vlastivědného muzea ve Vyškově 71–73.

Zusammenfassung

Zur Lokalisierung der Johanniterkommende in Přibice (Bezirk Břeclav)

Im Rahmen von Untersuchungen der Mikroregion am Zusammenfluß der Jihlava und Svratka wurde auch in Přibice eine archäologische Aufklärung unternommen. Im Jahr 1972 untersuchte man vor dem Haus Nr. 50 bei der Kirche den Teil einer Grube. Auf ihrer Sohle lag eine schwarze Schicht als Überrest der ersten Zuschüttungsphase, während die darüberliegende braune Schicht die zweite Phase der Zuschüttung vorstellt. Die ganze Grube war mit einer Aufschüttung bedeckt, in der auch ein Halbkreuzer Maria Theresias entdeckt wurde (Abb. 1).

In der Zuschüttung der eigentlichen Grube fand man mehrere Scherben, die eine Besiedlung des Ortes Přibice schon in der Zeit zwischen dem 12. und der ersten Hälfte des 13. Jahrhunderts belegen (Abb. 2 : 1–4).

Der Großteil der geborgenen Keramik war aus sandigem Material mit beigemischtem Glimmer hergestellt worden. Am häufigsten (46 %) waren Bruchstücke von Töpfen (Abb. 2 : 7–14). Ein 319 mm hoher Topf wurde zur Gänze rekonstruiert (Abb. 3 : 2), verhältnismäßig reich (30 %) vertreten sind auch die Krüge (Abb. 2 : 15–16, 20–22). Ein rekonstruierter Krug war 410 mm hoch (Abb. 3 : 1). Stürzen (11 %) waren mit Randscherben vertreten (Abb. 2 : 24–28). Zwei Randscherben stammen von Schüsseln (Abb. 2 : 18–19). Ein Bruchstück gehörte einem massiven graphithaltigen Vorratsgefäß. Die Verwendung von Schöpflöffeln wird von einem Randstück belegt (Abb. 2 : 17). Glasiert waren nur die Scherben eines Dreifußes (7 %), und zwar in brauner Farbe an der Innenseite (Abb. 2 : 23). Per analogiam kann man diese Funde an die Wende vom 14. zum 15. Jahrhundert stellen. Zu den besonderen Stücken gehörten der Unterteil eines Miniaturgefäßes aus weißem Ton und Scherben eines klingend hart gebrannten Gefäßes, das man in das fortgeschrittene 15. Jahrhundert datieren kann. In der Grubenausfüllung wurden auch Fragmente keramischer Dachziegeln und Pflastersteine geborgen. Unter den eisernen Gegenständen ist ein Bruchstück bemerkenswert (Abb. 2 : 29), das den Teil einer Sense oder Häckselmaschine vorstellen könnte. Die Auswertung der Glasfunde findet man in der Studie von Z. Himmelová. In 100–140 cm Tiefe wurde das Fragment einer beschädigten Silbermünze gefunden, die man mit bestimmten Vorbehalten in die Zeit um die Mitte des 15. Jahrhunderts stellen kann.

Die überraschendsten Funde waren Bruchstücke von Glasgefäßen, die im ländli-

chen Milieu dieser Zeit ungewöhnlich sind. Sie sprechen für Beziehungen zu einem höheren sozialen Milieu, das die Johanniterkommende repräsentieren konnte, die schriftlichen Quellen zufolge seit dem 14. Jahrhundert in Přebice saß. Man pflegte ihren Sitz außerhalb der heutigen Gemeinde zu suchen, verschiedene Anzeichen sprechen aber dafür, sie eher in der Umgebung der Kirche voranzusetzen. Während der Hussitenkriege wurde in den zwanziger Jahren des 15. Jahrhunderts nicht nur die Kommende sondern auch das Dorf zerstört, das man erst gegen Ende des 15. oder am Anfang des 16. Jahrhundert wiederaufbaute. In diese Zeit verlegen wir auch die endgültige Zuschüttung mit Material, in das außer der Keramik aus der Zeit vor der Verwüstung des Dorfes auch Scherben und Münzen des fortgeschrittenen 15. Jahrhunderts geraten sind.

Verzeichnis der Abbildungen

Abb. 1. Přebice. Schnitt durch die mittelalterliche Grube. 1 – Ackerkrume, 2 – schwarzer Lehm, 3 – grauer Lehm, 4 – brauner Lehm, 5 – Sand, 6 – Steine, 7 – gewachsenes Gelände, 8 – Grenze des Querschnitts, 9 – Schlacken und Kohlen.

Abb. 2. Přebice. Mittelalterliche Keramik aus dem Objekt (1–28), eisernes Fragment (28).

Abb. 3. Přebice. Krug und Topf.

