

Pojsl, Miloslav

Přemyslovský knížecí hrad v Olomouci

Archaeologia historica. 1981, vol. 6, iss. [1], pp. 199-220

Stable URL (handle): <https://hdl.handle.net/11222.digilib/139349>

Access Date: 27. 02. 2024

Version: 20220831

Terms of use: Digital Library of the Faculty of Arts, Masaryk University provides access to digitized documents strictly for personal use, unless otherwise specified.

Přemyslovský knížecí hrad v Olomouci

MILOSLAV POJSL

I.

Zeměpisná poloha Olomouce, která výrazně spolupůsobila jak při vzniku i jeho dalším vývoji, je v několika směrech velmi výhodná. Především je to řeka Morava a v její těsné blízkosti na pravém břehu se zvedající nevysoká od severu k jihu esovitě utvářená skalní ostrožna, která je v novější době nazývána Olomouckým kopcem. Na východní straně proti zmíněnému útvaru se do Moravy vlévá říčka Bystřice, jež svou přirozenou činností vytvořila brod, který byl nejvýhodnějším přechodem přes řeku Moravu v celém středním Pomoraví. V neposlední řadě je to samotné položení Olomouckého kopce v přirozeném centru Hornomoravského úvalu.

Výhodné položení brodu na řece Moravě, umožňující vznik důležité křižovatky starých obchodních cest, spolu s úrodnou krajinou Hané lákalo k zakládání lidských sídel už v pravěku. Tak exponované místo nemohli minout ani naši slovanští předkové, kteří zřejmě v 8. století hustěji osídlili Hornomoravský úval. Svědčí o tom řada archeologických nálezů, objevených nejen v prostoru vlastního Olomoucka, nýbrž i v širším okolí. Proto ani nepřekvapí, že již dřívější badatelé kladli do těchto míst jedno z kmenových hradišť moravských Slovanů. S největší pravděpodobností v období Velkomoravské říše upevnilo hradíště své postavení a význam ve správě politické, hospodářské a eventuelně i církevní. Stalo se tedy jedním z center moci Velké Moravy. Dosud bylo toto velkomoravské hradisko lokalizováno do prostoru mírné terénní vlny severně od Olomouckého kopce, kde koncem 11. století byl zřízen druhý nejstarší benediktínský klášter na Moravě Hradisko u Olomouce.

Tento zcela spekulativní předpoklad ztotožnění kláštera Hradisko s místem velkomoravského centra kraje vycházel převážně z názvu kláštera a z naprosté absence archeologických dokladů pro osídlení Olomouckého kopce v 9. století. Svůj podíl zde sehrála i analogie s nížinnými hradisky Dolnomoravského úvalu, např. Staré Město, Mikulčice, Pohansko a další. Naposled to nejpřesvědčivěji formuloval prof. Václav Richter.⁴ Několika ověřovacími archeologickými výzkumy v areálu kláštera Hradisko v posledních letech byla však pravděpodobnost takových úvah značně zpochybněna.⁵ Závěry, vyplývající ze zjištění archeologů, vyznívají v neprospěch lokalizace velkomoravského hradiska — předchůdce středověké Olomouce — do prostoru kláštera a jeho bezprostředního okolí. Současný stav archeologického poznání Olomouce je ovšem v samých počátcích, takže nelze vyloučit v dohledné budoucnosti i značná překvapení. Zvláště archeologická činnost Okresního střediska státní památkové péče a ochrany přírody v Olomouci a Krajského vlastivědného muzea přinesla v posledních letech nečekané poznatky i k těmto otázkám. Nejvýznamnější nálezy z prostoru Olomouckého kopce se časově hlásí do 2. pol. 9. a 1. pol. 10. století.⁶

Tato datace archeologického materiálu vzhledem k poloze Olomouce ve velkomoravském státě ani zvláště nepřekvapuje. Uvážíme-li, že většina nejdůležitějších center staré Moravy vznikla ve vztahu k dálkovým cestám, především tzv. cestě Jantarové, která vycházela z adriatického pobřeží a vedla Podunajím, Pomoravím až k dnešnímu Přerovu, kde se pravděpodobně odkláníla proti toku řeky Bečvy směrem na Moravskou bránu a dále přes Polsko k Baltu, pak lze uvažovat o rostoucím významu olomouckého hradiska až v době, kdy dochází k těsnějším vztahům Velké Moravy s Čechami, tedy v poslední třetině 9. stol. Tehdy asi získala na významu komunikace směřující právě přes Olomoucko do Čech.

K závažnému objevu, který úzce souvisí s řešením velkomoravské minulosti Olomouce, došlo v roce 1979 při záchranném archeologickém průzkumu OSSPPOP v Olomouci ve dvoře bývalé kanovnické rezidence čp. 502 na ulici Křížkovského č. 4. V kulturní vrstvě 9. století bylo mimo keramický materiál objeveno železné, původně pocínované křížové kování koňské ohlávky s výzdobou, které je přesnou obdobou nálezů z Mikulčic.⁷ Ačkoliv bylo předčasné dělat z tohoto nálezů dalekosáhlé nebo konečné závěry, je již dnes jisté, že dlouho hledané velkomoravské sídlo „olomouckého velmože“ můžeme s největší pravděpodobností lokalizovat na bývalé olomoucké předhradí. Bude třeba ještě dalšího systematického archeologického výzkumu, pokud to ovšem městská zástavba dovolí, aby bylo možno dovědět se více nejen o velkomoravském hradisku, ale i o jeho dalších osudech v následujícím 10. století.

Nedostatek písemných zpráv o Moravě počínaje 10. stoletím bývá přímo spojován se zánikem Velké Moravy, v němž je třeba spatřovat jednak dovršení rozpadu říše a jednak postupný rozklad státní a do jisté míry i církevní organizace někdejšího krystalizačního jádra říše, tedy vlastní Moravy. V poslední době bylo častěji poukázáno na to, že nelze v tomto rozkladném procesu jednostranně přeceňovat vnější nepřátele — Maďary. Ke zhroucení této raně feudální říše přispěla celá řada vzájemně působících vnitřních i vnějších příčin.⁸ „Temné“ 10. století na Moravě nebylo ovšem způsobeno pouze těmito událostmi, ale nepochybně i tím, že Maďari, kteří Podunajím pronikali rychle na Západ, vytvořili jakousi clonu, jež znemožňovala odraz tehdejších moravských událostí v západních písemných pramenech.⁹

Za existence takové situace na Moravě, je mimo možnosti současné historické vědy postihnout, byť jen v hlavních rysech, další vývoj olomouckého hradiska. Zdá se však více než pravděpodobné, že po celé 10. století fungovalo nadále jako hospodářské, výrobní a v omezené míře i jako správní centrum okolního kraje. Nelze ani vyloučit přežívání určitých forem církevní správy. Tento předpoklad by bylo možno podepřít i písemnými zprávami, jakkoli kusými a nepřesnými.

První nepřímá zpráva se týká postřizín sv. Václava, syna českého knížete Vratislava, které vykonal kolem roku 910 biskup Notar, který byl do Čech pozván, patrně z Moravy.¹⁰ Další zajímavé svědectví podává listina mohučského arcibiskupa Villigise z 28. dubna 976, která připomíná mezi biskupem pražským, špýrským a vormským také „moravského biskupa“.¹¹ Konečně třetí zprávu přináší Kosmova kronika v knize II., kap. XXI, že „na Moravě byl před časy Šebířovými jakýsi biskup, zvaný tuším Vracen“.¹² Nevyřešenou zůstává otázka, kde tito moravští biskupové sídlili. Vzhledem k tomu, že v roce 1062 bylo v Olomouci zřízeno (obnoveno) biskupství, nelze zcela vyloučit právě toto místo jako sídlo alespoň některého z nich.

V poněkud jasnějším světle se začíná jevit Morava a s ní brzy i Olomouc od počátku 11. století. Po překonání nebezpečí tzv. feudální rozdrobenosti, které na přelomu 10. a 11. století smrtelně ohrozilo stabilitu a suverenitu čes-

kého přemyslovského státu, dochází k události, jež měla pro Čechy i Moravu zásadní význam. Morava, dosud na Čechách nezávislá, byla dobyta z moci polského Boleslava Chrabrého, který ji získal za zmatků na českém trůně, a v letech 1018–1021, eventuelně až 1029, byla knížetem Oldřichem připojena k českému státu. Nově získané území, které už natrvalo zůstalo v moci Přemyslovců, dostal do správy Oldřichův syn Břetislav.

Jeho správa na Moravě byla značně samostatná a jak se zdá, považoval se Břetislav za suverenního moravského panovníka a dost možná i za pokračovatele velkomoravských králů. Tak si lze totiž vysvětlit, že na Moravě razil vlastní minci, na níž byl zobrazen s královským diadémem.¹³ Po smrti Oldřichově v roce 1034 nastoupil Břetislav I. na český trůn, ale Morava pro nezletilost nejstaršího syna Spytihněva (měl asi 3 roky) zůstala i nadále v jeho rukou. Břetislavova vláda na Moravě je spojena se zřízením nového politicko-správního systému, který se opíral o hrady Znojmo, Břeclav, Brno, Spytihněv, Přerov a Olomouc. Ačkoliv nešlo o obnovení starého správního systému velkomoravského, přesto je prokázána lokální souvislost mezi velkomoravskými hradišti a břetislavskými hrady. Do této doby je zpravidla kladen i vznik nového olomouckého hradu. Není však zcela jisté zda k tomu skutečně došlo už za panování Břetislava I. Nelze vyloučit, že po určitou dobu mohlo plnit funkci hradu staré olomoucké hradiště.

Kníže Břetislav měl pět synů, Spytihněva, Vratislava, Konráda, Jaromíra a Otu. Aby přešel svárům, rozdělil ještě za svého života vládu v zemi mezi syny následujícím způsobem. Nejstarší Spytihněv obdržel ústřední vládu v Praze a Moravu rozdělil na tři údíly mezi Vratislava (Olomoucko), Konráda (Brněnsko) a Otu (Znojensko). Jaromír byl určen pro stav duchovní. Rozdělení Moravy bylo počátkem tzv. moravských údělných knížectví. Břetislavovo rozdělení vlády v zemi bylo spojeno s dalším důležitým ustanovením tzv. zákona stařešinského — to znamená, že vrchní vládu měl mít vždy ten z přemyslovského rodu, který v případě změny na trůně byl v daném okamžiku nejstarší.¹⁴

Po Břetislavově smrti v roce 1055 dosedl na český knížecí stolec Spytihněv, který před tím zřejmě určitou dobu vládl na Moravě. Svědectvím pro to je ražba jeho moravských denárů. Se jménem Spytihněvovým je spojen i název jednoho z hradů nové hradské soustavy Spytihněv (Spytihněvgrad).¹⁵ Spytihněv první porušil otcovo rozhodnutí o moravských údělech a při vojenském tažení na Moravu odvedl do Čech ke dvorské službě bratry Konráda a Otu. Vratislav opustil Olomouc a prchl do Uher. Jakmile se však Vratislav oženil s dcerou uherského krále Ondřeje, Spytihněv z obavy před uherským vpádem, vrátil Vratislavovi olomoucký úděl nazpět. Když se v roce 1061 stal knížetem v Praze, rozdělil opět Moravu mezi své bratry. Ota zvaný Sličný stal se v Olomouci zakladatelem vedlejší přemyslovské větve, která vymřela okolo roku 1200.

V písemných pramenech se poprvé připomíná jméno Olomouc k roku 1055. Kronikář Kosmas tuto zmínku činí v souvislosti se Spytihněvovým vpádem na Moravu a Vratislavovým útekem do Uher.¹⁶ Podruhé jmenuje Kosmas Olomouc při líčení událostí v roce 1073, kdy pražský biskup Jaromír „přišel k biskupu Janovi na hrad Olomouc“ a dopustil se zde hrubého násilí vůči Janovi ze záští proti nově zřízenému olomouckému biskupství.¹⁷ Týž kronikář zmiňuje se o „hradu Olomouci“ dále k roku 1091. V té době odňal král Vratislav olomoucký hrad synům knížete Oty Svatoplukovi a Otíkovi a dal jej svému synu Boleslavovi.¹⁸ Jak je již patrné z nejstarších písemných dokladů byla přemyslovská Olomouc reprezentována především knížecím hradem, který byl vlastním sídlem údělných knížat a současně administrativním centrem olomouckého kraje.

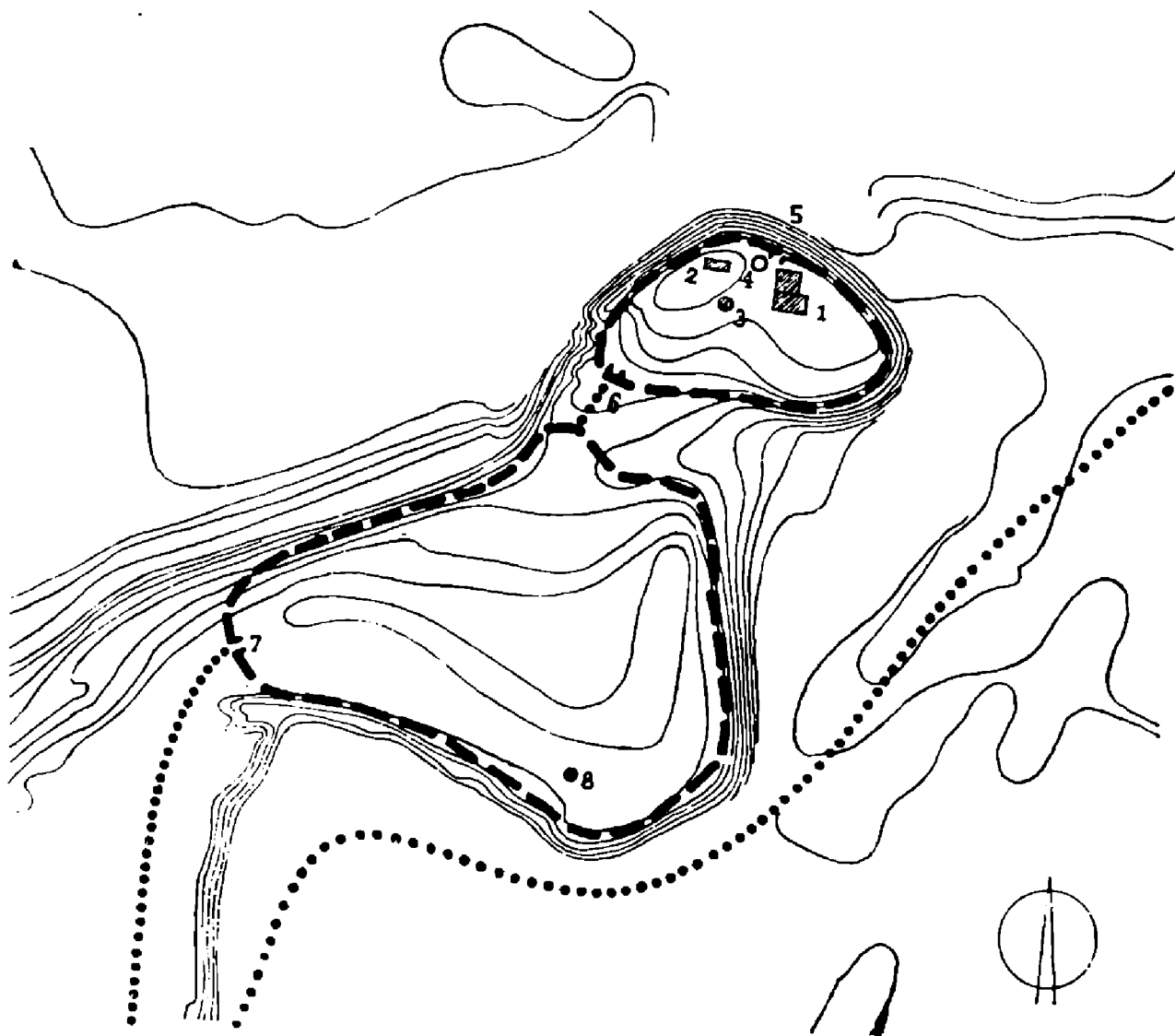
K nejvýznamnějším událostem 11. století, které natrvalo srostly s pojmem Olomouce, bylo zřízení biskupství a založení kláštera Hradisko. Olomoucké biskupství s působností pro celou Moravu zřídil český kníže Vratislav krátce po převzetí vlády v Čechách v roce 1063¹⁹ a prvním biskupem ustanovil mnicha Jana z kláštera břevnovského. Se zřízením biskupství souhlasil pražský biskup Šebíř a jako náhradu za ztracené moravské statky Podivín, Sekyř-kostel a Slivnici dostal od knížete bohatou náhradu v Čechách. Mimo nepochybné náboženské důvody sledoval Vratislav tímto počinem rovněž cíle politické. Vzhledem k tehdejší situaci v přemyslovském rodě pocítoval zřejmě potřebu mít na Moravě exponenta své moci proti odstředivým snahám moravských úředníků. Neméně důležitým motivem tu mohl být i záměr rozdělit církevní správu s cílem omezit moc pražského biskupa. Pozdější vývoj událostí by tomu skutečně nasvědčoval. Vždyť hlavní odpor proti novému biskupství vyvolal právě Vratislavův bratr, pražský biskup Jaromír.

Biskupství v Olomouci bylo zřízeno u kostela sv. Petra, který stával na předhradí olomouckého hradu, jehož předchůdcem bylo již zmíněné někdejší velkomoravské hradisko. Dosud nezodpovězenou otázkou zůstává doba vzniku tohoto kostela. Jisté je pouze to, že byl vystavěn před rokem 1063. Za nově zjištěné situace na olomouckém předhradí je možno vyslovit domněnku o jeho velkomoravském původu. Protože však první biskupský kostel sv. Petra a zároveň nejstarší křesťanská kultovní stavba v Olomouci pozdějším stavebním vývojem vzala úplně za své, nelze nic říci o jeho podobě.²⁰ V tomto směru zůstal neúspěšný i archeologický průzkum podniknutý v roce 1948 Archeologickým ústavem ČSAV v Praze.²¹ Svatopetrský kostel se nacházel v jihovýchodní části předhradí v prostoru, kde dnes stojí budova filozofické fakulty Univerzity Palackého na ulici Křížkovského č. 10. Po přenesení biskupského sídla ke kostelu sv. Václava před polovinou 12. století sloužil jako farní kostel. Založením ženského augustiniánského kláštera biskupem Robertem na počátku 13. století stal se na několik desetiletí kostelním provizoriem kláštera. Po požáru v roce 1455 byl od základů pozděgoticky přestavěn a v roce 1680 byla k němu přistavěna věž. Za josefínských reforem byl zrušen a v roce 1792 rozbořen.²²

Druhým nejstarším církevním ústavem Olomoucka je klášter Hradisko. Zakladateli tohoto, na Moravě již druhého, benediktínského kláštera byli olomoucký kníže Ota Sličný a jeho manželka Eufemie. V průběhu roku 1077 vybudované provizorium kláštera a kostela sv. Štěpána bylo následujícího roku 1078 vysvěceno biskupem Janem. Při příležitosti svěcení, kterého se zúčastnil i český kníže Vratislav, byly vydány první naše nejstarší pravé listiny.³ V následujícím století za biskupa Jindřicha Zdika byli benediktínští mniši vypuzeni a nahrazeni premonstráty. Klášter byl v roce 1784 Josefem II. zrušen. Pohnuté osudy této významné středověké instituce by zněly pouhou ozvěnou historických pramenů, kdyby nezanechala i budoucím generacím odkaz v podobě monumentální vysoce hodnotné barokní architektury.²⁴

Přemyslovský knížecí hrad byl situován ve východní části Olomouckého kopce, který v těchto místech vystupuje do nejvyššího místa, jež ze tří stran, severní, východní a jižní spadá příkrými srázy do roviny kolem řeky Moravy. Přímo nad brodem se zvedá malá oválná plošina oddělená od ostatního ostrohu hlubokou průrvou (dnes již značně změlčenou probíhá ulice 1. máje) spojenou s ní na západní straně úzkou šíjí. Raněstředověký olomoucký hrad se skládal z vlastního vnitřního hradu a rozsáhlého předhradí.

Přiblížit čtenáři podobu olomouckého hradu v jeho složitém stavebním, fortifikačním a územním vývoji od 11. do 13. století za současného stavu našich znalostí není snadné. Hrad ztratil už dávno v minulosti svoji funkci a zá-



Obr. 1. Olomouc, knížecí hrad s předhradím. 1 – dóm s kapitulou, 2 – předpokládaný knížecí palác, 3 – předpokládané místo kaple sv. M. Magdaleny, 4 – okrouhlá věž, 5 – severní předpokládaná brána, 6 – západní brána do hradu, 7 – vstup na předhradí, 8 – kostel sv. Petra na předhradí. (Podle V. Richtera, Raněstředověká Olomouc, str. 59.)

stavba bývalého hradního areálu dnes umožňuje jen obtížnou orientaci v jeho někdejší topografii. K této situaci přistupuje i citelný nedostatek písemných zpráv a nezbytný archeologický průzkum je teprve v začátcích. Přesto však jeho rekonstrukce není neřešitelná.

Opevnění hradu, jež bylo důležitým předpokladem jeho funkce, odpovídalo dobovým technickým možnostem i potřebám kladeným na jeho bezpečnost. Pro 11. století musíme předpokládat s největší pravděpodobností ještě starší typ opevnění, které spočívalo v nasypaném valu s roštovou konstrukcí nebo kamennou na sucho kladenou lícovanou zdí, před níž byl vyhloubený vnější příkop, který na většině území zřejmě nahrazovaly příkré skalnaté svahy. Mohutnou kamennou 3 m širokou zeď, která předcházela dnes existujícímu opevnění, zjištěná při sondách V. Dohnalem^{2a}, lze nejpravděpodobněji spojovat s rozsáhlou stavební činností na hradě ve století 12. Opevnění již od nejstarší fáze sledovalo tvar hradního návrší. Plocha, kterou uzavíralo, byla oproti novodobému stavu ovšem menší. Svědčí pro to zjištěné mohutné navažky a planýrky, jež postupně zvětšovaly jeho plochu.

Z přírodní situace vyplývá i místo hlavního vstupu (brány) do vnitřního hradu. Nacházel se na západní straně v prostoru dnešní Mlčochovy ulice. Son-

dáží průzkum, podniknutý v letech 1972—1974 v souvislosti s plánovanou lokalizací se patrně kryje s místem později vybudované románské baziliky a dnešpouklad jeho lokalizace V. Richterem.²⁵ Sondážně byl zjištěn hluboký příkop vedoucí napříč zmíněnou ulicí. V nálezu dřevěných konstrukcí lze spatřovat součást mostu, který od západu umožňoval přístup k hlavní bráně hradu. Příkop byl zasypaním zrušen teprve ve 14. století.²⁶

O stavbách na vnitřním hradě nelze rovněž nic jistého říci. Hrad nutně musel obsahovat několik stavení, která sloužila pro knížecí dvůr a správce olomouckého kraje. O jejich rozsahu či podobě nemáme zatím nejmenší představu. Nepochybně zde existoval už v 11. století vlastnický kostel, jehož lokalizace se patrně kryje s místem později vybudované románské baziliky a dnešního dómu sv. Václava. Vznik tohoto zatím blíže neznámého kostela musíme položit nejpozději do doby zřízení olomouckého biskupství. Tehdy totiž dosavadní hradní kostel sv. Petra přestal plnit svoji funkci a je nemyslitelné, aby tehdy zůstal vnitřní hrad bez vlastního knížecího kostela. Konečně jeho existenci ve 2. pol. 11. století dokládá i nedávno zjištěné pohřebiště. Archeologický výzkum prováděný KVM v Olomouci v letech 1974—1975 a opět od roku 1979 zjistil v prostoru dnešního gotického ambitu a rajskeho dvora na severní straně dómu hroby ze 2. pol. 11. a počátku 12. stol.²⁷ Tento fakt je nesmírně důležitý i pro hlubší poznání topografie vnitřního hradu. Zmíněné pohřebiště přesvědčivě prokazuje, že prostor na sever od předpokládaného hradního kostela nebyl v té době zastavěn, a proto knížecí palác lze předpokládat jedině v místech kapitulního děkanství v severozápadním prostoru při hradbách. Potvrzení této úvahy může přinést ovšem teprve rozsáhlejší archeologický výzkum celého hradního areálu.

Nová a snad nejzajímavější perioda ve stavebním vývoji olomouckého vnitřního hradu nastala počátkem 12. stol. Stavební činnost byla zahájena budováním nové románské baziliky sv. Václava, jejímž zakladatelem a prvním stavebníkem byl olomoucký údělný kníže Svatopluk (1099—1107). Ačkoliv přesné datum založení neznáme, je pravděpodobné, že k němu došlo ještě v době Svatoplukova pobytu v Olomouci, tedy před rokem 1107 kdy se stal českým knížetem a přesídlil do Prahy.

Pro lepší srozumitelnost výkladu následující problematiky je nezbytné připomenout alespoň nejdůležitější momenty politické a církevní situace v Olomouci v 1. polovině 12. stol.

Nebezpečný precedens českého knížete Břetislava II. (1092—1100), kterým porušil stařešinský nástupnický řád, zapříčinil v prvních desetiletích 12. stol. řadu politických zmatků v bojích o český trůn. V roce 1099 požádal totiž v Řezně císaře Jindřicha IV., aby potvrdil za budoucího knížete jeho bratra Bořivoje, přestože nejstarším členem rodu byl brněnský údělný kníže Oldřich. Tento čin nejenže opětovně narušil staré právní zvyklosti, ale úplně zvrátil i dosavadní účast českých předáků na „volbě“ knížete.²⁸ Císařům bylo tím umožněno účinněji zasahovat do českých záležitostí a obratně využívat rozbrojů mezi Přemyslovci. Nastoupení Bořivoje II. (1100—1107) vyvolalo odpor nejprve brněnského Oldřicha a zakrátko pak olomouckého údělníka Svatopluka, kterému se v roce 1107 podařilo ovládnout situaci a Bořivoje zbavit trůnu. Jeho krátká vláda vyplněna několika vojenskými výpravami a poskvrněná vyvražděním Vršovců (1108) se skončila tragicky u polského Hlohova v roce 1109, kde byl úkladně zavražděn. Uklidnění nenastalo ani za knížete Vladislava (1109—1125) a Soběslava (1125—1140). Olomoucký kníže Ota II. Černý neuznal Soběslava a sám usiloval o pražský knížecí stolec. Odešel k císaři Lotarovi, aby ho dary přiměl k pomoci. Spor se nakonec vyřešil na české

půdě ve známé bitvě u Chlumce (1126), v níž Ota zahynul a Lotar prohranou bitvou málem upadl do zajetí.

Krátce po této události jmenoval kníže Soběslav 22. března 1126 olomouckým biskupem Jindřicha Zdika (1126—1150), jímž se začíná nová kapitola olomouckého biskupství.

Jindřich Zdik, s velkou pravděpodobností syn pražského kanovníka Kosmy, známého českého kronikáře, a jeho manželky Božetěchy, měl všechny předpoklady, aby se stal mimořádnou osobností ve své době. Do Olomouce přicházel již jako známý a významný člověk. Svědčí o tom nejen jeho zřejmě dobré postavení majetkové a společenské, ale hlavně vzdělání, jímž vynikal nad tehdy většinou nevzdělaným duchovenstvem. Dokládají to jeho znalosti theologické, diplomatické a politické zkušenosti, jakož i bohaté styky s vlivnými kruhy doma i v zahraničí, získané ve službách pražského knížete a biskupa.²⁹ Hojně styky s cizinou otvíraly mu nejen širší rozhledy v oblasti teoretické, nýbrž i praktické. Poznal jak soudobé reformní hnutí uvnitř církve, tak i snahy církve po emancipaci od světské moci, které neváhal všemožně prosazovat na olomouckém biskupském stolci.

Biskup Zdik po jmenování knížetem Soběslavem odešel k císaři Lotarovi do Wormsu, aby zde přijal investituru a 3. října 1126 v chrámu sv. Cyriaka biskupské svěcení od mohučského metropolity Adalberta. Koncem roku se již ujal svého úřadu v Olomouci. Situace moravských církevních poměrů naprosto však neodpovídala Zdikovým představám. Nepochybně první jeho snahou bylo řešení otázky biskupského kostela sv. Petra na předhradí, který v žádném ohledu již nevyhovoval.

Olomouckému údělnému knížeti Václavovi (1126—1130) nebylo dopřáno dokončit dílo výstavby nového hradního kostela sv. Václava, jenž započal jeho otec kníže Svatopluk. Krátce před svou smrtí počátkem roku 1130 odevzdal rozestavěný kostel právě biskupu Zdikovi. Takovou příležitost Zdik nejenže neodmítl, nýbrž dokázal jí obratně využít ve svůj prospěch. 30. června 1131 kostel vysvětil. Se svolením metropolity Adalberta a knížete Soběslava přenesl sem později od kostela sv. Petra biskupské sídlo i s nově zřízenou dvanáctičlennou kapitulou. Za nejspolehlivější pramen svědčící o této události byla dosud považována Zdikova nedatovaná listina,³⁰ jejíž vydání bylo obecně kladeno do roku vysvěcení kostela.

Jako tomu zpravidla bývalo u podobných stavebních podniků, nemuselo svěcení kostela sv. Václava nutně vyžadovat také jeho dostavbu. Spíše je pravděpodobné, že byla vysvěcena pouze východní část kostela, v jehož výstavbě se pokračovalo ještě po řadu let. Podepření takové úvahy nalézáme konečně i v písemných pramenech té doby. Obsah Zdikovy listiny, jak nedávno prokázal J. Bistřícký,³¹ se plně neshoduje se zprávou hradištsko-opatovických análů o svěcení jmenovaného kostela, ale odpovídá až zprávě Vincenciově. Tento letopisec uvádí k roku 1141, že biskup Zdik v Olomouci „důstojně úplně dostavěl klášter (monasterium — v tomto případě nelze však chápat jako klášter, nýbrž biskupský kostel s kapitulním domem) ke cti sv. Václava... a umístiv tam dvanáct kanovníků, přenesl tam se svolením pana papeže Inocence biskupské sídlo z kostela sv. Petra“.³² O věrohodnosti citovaného údaje, vzhledem k jinak dobré informovanosti letopiscově, není třeba pochybovat, zvláště můžeme-li jej podpořit dalším svědectvím. O době dokončení stavby, přenesení biskupství a zřízení nové kapituly jasně svědčí i zpráva Kanovníka vyšehradského, podle níž Zdik, připravující se na křižáckou výpravu do Prus „vzal kříž ze svatého oltáře svatého Petra“.³³ Pruské křižácké tažení, jehož se Zdik účastnil, uskutečnilo se nepochybně až po doručení papežského souhlasu, který je datován 31. ledna 1141. Přijetí kříže z oltáře

sv. Petra a nikoliv sv. Václava svědčí nesporně o tom, že na počátku roku 1141 fungoval jako biskupský kostel stále ještě sv. Petr na předhradí.

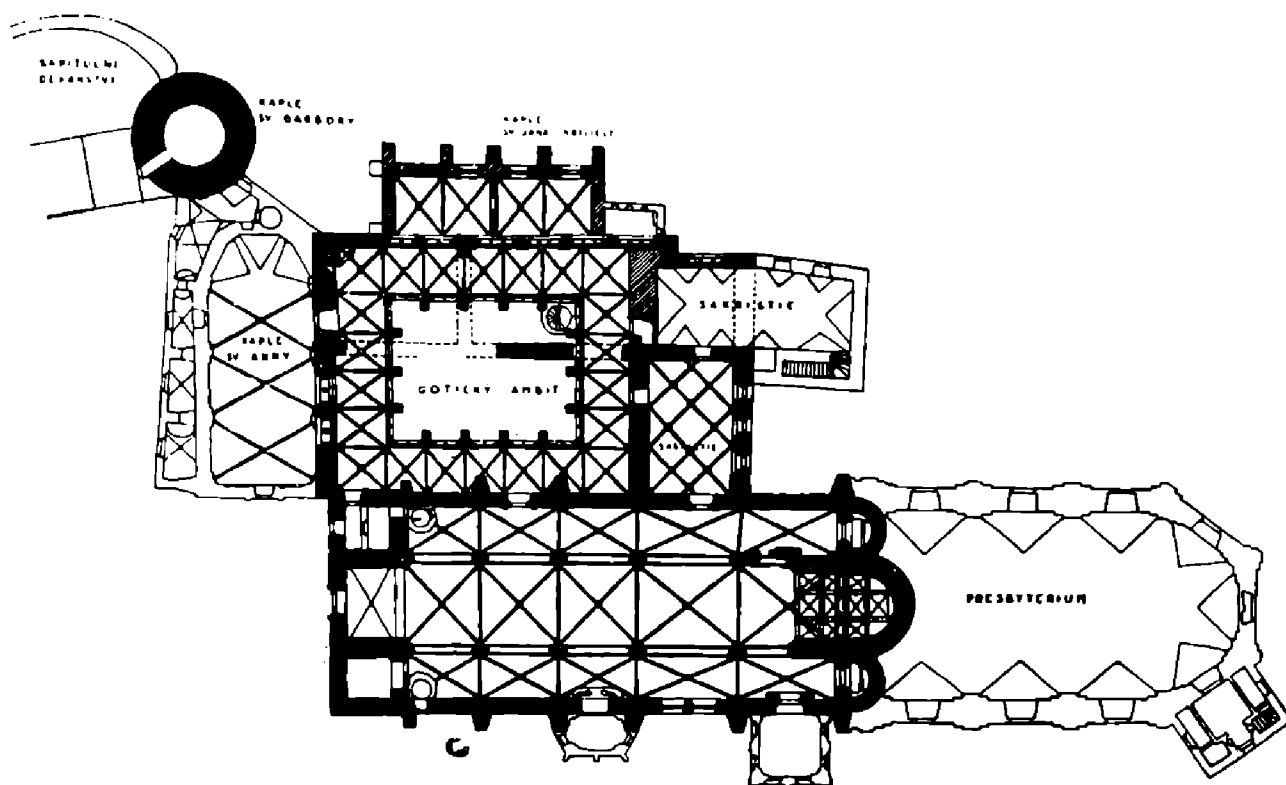
V tomto novém pohledu na Zdikovu listinu, z něhož je patrné, že jde o dvě časově od sebe vzdálené události, můžeme vysvětlit rovněž zprávu o tzv. probošství sv. Václava, které bylo ztotožňováno někdy s Podivínem, jindy považováno za krycí název pro olomoucké arcijáhenství. Budoucí katedrální kostel sv. Václava od svého vysvěcení v roce 1131, vedle fungujícího kostela sv. Petra, měl zřejmě svého zvláštního správce — probošta, který přestal existovat teprve v roce 1141, kdy sem bylo s konečnou platností přeneseno biskupství a nová kapitula.³⁴

V době nastoupení biskupa Zdika panovaly v olomoucké diecezi velmi ne-utěšené poměry, a to nejen v oblasti vnitřního života církve, nýbrž především ve sféře majetkové. Biskupství naprosto postrádalo potřebné hmotné zabezpečení. Venkovské kostely vlastnili světští feudálové, kteří s nimi i s jejich církevními správci disponovali podle své libovůle. Většinou ženatí kněží byli pevně vázání na své světské pány. Za takové situace mohl dosáhnout Zdik obratu jen ráznými a cílevědomými opatřeními, které zaštitil přízní českého knížete. Zřízení nové početnější kapituly u biskupského kostela sv. Václava bylo prvním významným krokem k nápravě.

Kanovníky nově zřízené kapituly jmenoval Zdik především arcikněze tehdejších moravských hradských kostelů, přerovského, spytihněvského, břelavského, brněnského a znojenského, kteří byli současně představiteli církevních okrsků, jež se územně kryly s hradskými obvody vytvořenými za knížete Břetislava. Podle nově zaváděné západní terminologie začaly se v této době nazývat arcijáhenstvími a jejich představitelé arcijáhni. Po určitou dobu se užívalo obou názvů, arcikněz i arcijáhen, který převládl až na počátku 13. století. Jmenováním arcikněží (arcijáhnů) členy kapituly získal biskup přístup k poměrně rozsáhlému majetku těchto kostelů, jak nás o tom informuje výčet zboží v již vzpomínané Zdikově listině. Arcikněží současně získali pravomoc nade všemi kostely ve svých okrscích, čímž z dosavadních služebníků světských feudálů se stali orgánem biskupské moci a jeho poradním sborem.³⁵

Dalším významným úspěchem Zdikovy politiky a diplomatické aktivity bylo znovuzískání hradu Podivína, o nějž se vedl vleklý spor mezi olomouckým a pražským biskupstvím. Císař Konrád III. (1141), který rozhodl spor ve Zdikův prospěch, propůjčil mu zároveň právo razit na podivínském hradě vlastní mince. Současně jako první v Čechách a na Moravě obdržel olomoucký biskup od něho za plného souhlasu českého knížete Vladislava II. tzv. imunitu, která zaručovala nezávislost poddaných biskupských statků na světské moci. Poddaní byli do budoucna vyňati z pravomoci všech tří moravských úředních knížat, osvobozeni od platů a dávek, od všech zemských robot, jako např. oprav a stavby hradů, od účasti na válečných výpravách a měli plnit jen nařízení biskupovo.³⁶

Vznik nové kapituly nutně vyžadoval i výstavbu kapitulního domu s těsnou funkční vazbou na nový biskupský kostel sv. Václava. Přenesení biskupského sídla vyvolalo dále potřebu nového biskupova obydlí, které až dosud bylo při kostele sv. Petra. Nelze ovšem ani vyloučit, že ve 12. století bylo stavení kapituly a biskupa společné. V takovém případě bychom museli předpokládat novostavbu biskupova paláce až ve 13. století, nejspíše za biskupů Roberta nebo Bruna. O jeho poloze nevíme však nic určitého. Z olomouckého nekrologia se dovídáme, že v roce 1380 vyhořen katedrální kostel a spolu s ním byl úplně zničen také dům biskupův.³⁷ Jiná ještě pozdější zpráva hovoří o jeho obnově za olomouckého biskupa Václava Králíka z Buřenic (1413—1416). Pro naši úvahu je zde důležitý především údaj o jeho poloze. Biskupský dům



Obr. 2. Dóm sv. Václava v Olomouci, rekonstrukce rom. stavu podle výkopů z roku 1883 a 1948. (Podle O. Uhrové, 1949, str. 85.)

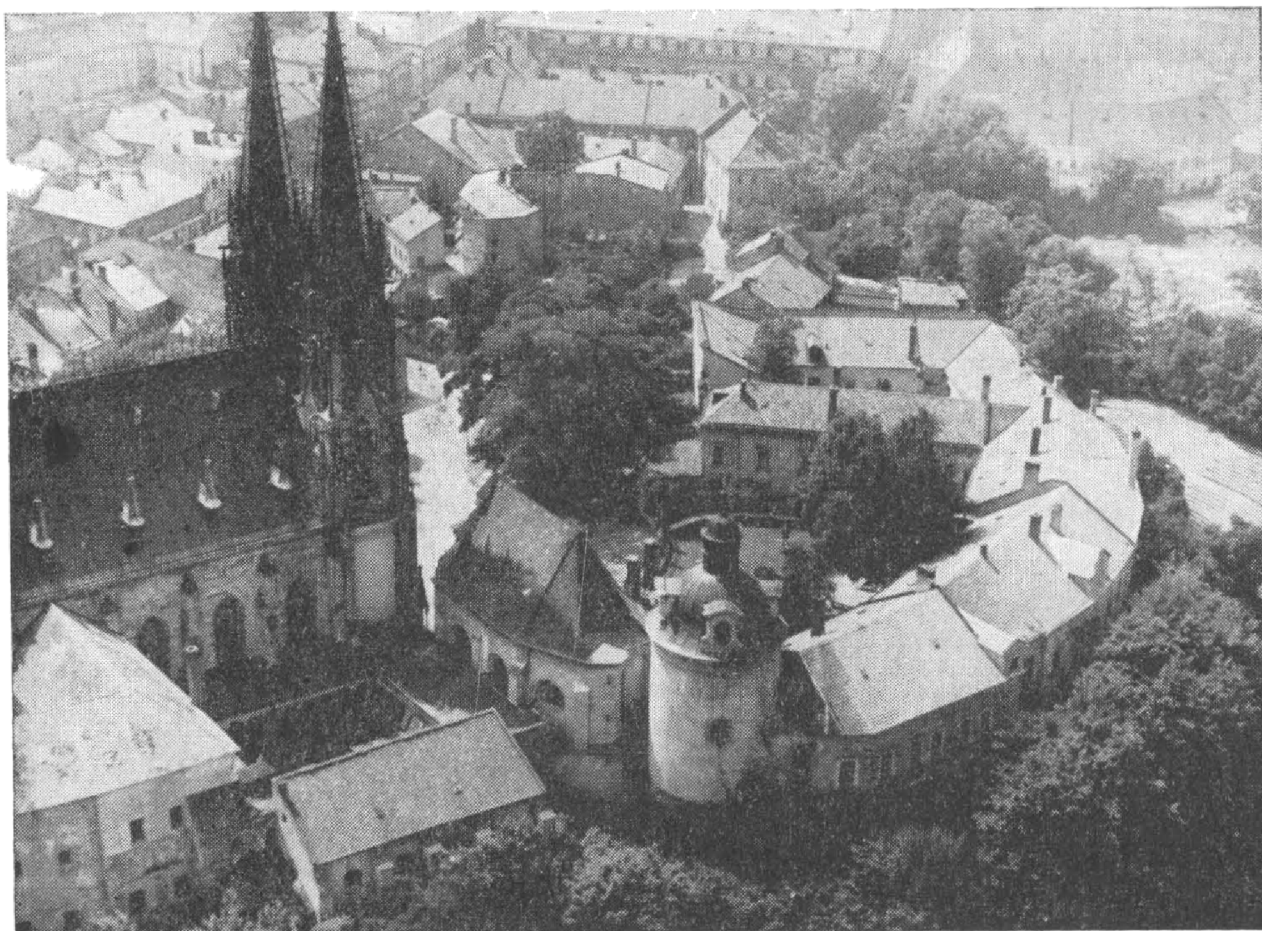
byl podle tohoto pramene z poloviny kryt katedrálním kostelem,³⁸ z čehož plyne, že stál s největší pravděpodobností za ním, z části za jeho presbytářem a z části vybíhal jižním směrem k hradbě. Tato poloha byla nepochybně také jedním z důvodů jeho zániku, k němuž došlo za biskupa Stanislava Thurza (1496–1540) kolem roku 1515 v souvislosti s budováním nového prostornějšího pozdněgotického kněžiště chrámu sv. Václava.³⁹ Tehdy byla vystavěna nová biskupská rezidence na někdejším předhradí na dnešní ulici Wurmově, kde po řadě přestaveb stojí dodnes. Určitým potvrzením této uvažované lokalizace může být nález mohutného základového zdiva při výstavbě jižní novogotické věže za regotizace dómu koncem 19. století.⁴⁰

V souvislosti s tak rozsáhlou stavební činností biskupa Zdika na olomouckém vnitřním hradě lze předpokládat, že ani sídelní palác údělných knížat nezůstal bez stavebních zásahů. Šlo-li o pouhé úpravy starších staveb či o novostavbu, nemůžeme dnes ještě odpovědně rozhodnout. Jelikož katedrální kostel spolu s kapitulním domem a obydlím biskupa zřetelně vymezuje jakýsi „církevní areál“ olomouckého hradu, nezbyvá než předpokládat, že ono vlastní knížecí sídlo je třeba hledat v prostoru pozdější rezidence kapitulního děkana. Důležitým svědectvím, které máme dnes k dispozici, je mohutná válcová věž — bergfrit, upravená v 18. století v 1. patře na kapli sv. Barbory. Původní zdivo, obnažené jen na severní straně do výše prvního patra je provedeno z pečlivě opracovaných kamenných kvádrů, jehož jednotlivé vrstvy mají nestejnou výšku. Kvádrů jsou spojovány kvalitní vápennou maltou a povrch je upraven technikou podríznutých spár. Tato technika připomíná provedení stavby románského paláce z doby Zdikovy na severní straně baziliky, což umožňuje datovat vznik bergfritu nejpozději do 2. poloviny 12. století. Přestože V. Richter datuje tuto válcovou věž, stejně jako románskou stavbu paláce až do počátku 13. století,⁴¹ lze přijmout jeho následující výklad o funkci věže. Bergfrit — hlavní pevná věž na hradě — sloužil k ochraně hrad-

ního paláce a současně střežil pravděpodobně i druhý vstup do hradu ze severní strany. Z tohoto výkladu jednoznačně vyplývá, že knížecí palác přiléhal k západní straně bergfritu a svou severní stranou k opevnění hradu, což je u obvodového zastavění hradu obvyklé.⁴²

Další vývoj přemyslovského hradu v Olomouci měnil postupně svou podobu i funkci. Mimořádně závažnou událostí bylo vymření olomoucké větve přemyslovského rodu, k němuž došlo kolem roku 1200. Od té doby se již olomoucký hrad nikdy nestal trvalým sídlem zeměpána. Moravský markrabí Vladislav Jindřich (1198—1222), přestože zde provedl určité stavební úpravy, nezvolil již Olomouc za své trvalé sídlo. Správa hradu zůstala napříště výhradně v rukou purkrabího — zeměpánského úředníka. Olomoucký hrad se konečně stal i svědkem tragické události, vymření přemyslovské dynastie po meči 5. srpna 1306 byl v jeho prostorách úkladně zavražděn poslední Přemyslovec, český král Václav III., který se zde zastavil na tažení do Polska.

Pozdější olomoucká tradice o místě vraždy, zachycená dodatečně poznámkou ve známém nekrologiu uvádějící k datu 5. srpna,⁴³ že Václav III. byl zavražděn v domě kapitulního děkana Budislava, je také svědectvím pro uvedenou lokalizaci někdejšího knížecího paláce. Palác je zde ztotožněn s děkanstvím, což je ovšem zřejmý odraz pozdější situace transponované do poč. 14. století.⁴⁴ Děkanství vzniklo na hradě za Přemysla Otakara II., který daroval v roce 1267 kapitulnímu děkanovi Bartoloměji dům, jenž sousedil s purkrabstvím. Mnohem později zastavil král Vladislav II. dům purkrabího s okrouhlou věží Janovi z Krčmaň. Od roku 1523 jej držel zemský písař Mikuláš z Bystřice, po jehož smrti prodala purkrabství vdova Barbora v roce 1535 kapitule.⁴⁶



Obr. 3. Olomouc, areál někdejšího knížecího hradu — dóm, křížová chodba, kaple sv. Anny, okrouhlá věž a kapitulní děkanství. (Foto: J. Jurýšek.)

Tímto se ocitl i poslední zbytek někdejších zeměpanských staveb olomouckého hradu v rukou církevních institucí.

II.

Regotizace olomoucké katedrály byla významnou příležitostí pro poznání nejen někdejší románské baziliky sv. Václava a jejího dalšího stavebního vývoje, nýbrž i komplexu budov navazujících na ni ze severní strany. Nutno jen litovat, že tato jedinečná a neopakovatelná možnost nebyla patřičně využita. Je až s podivem, jak málo pozornosti se dostalo tak důležité památce od církevních kruhů, které v této době měly dostatek prostředků i možností alespoň k její řádné dokumentaci. Třeba připomenout, že ani tehdejší kruhy památkové ve vídeňské Centrální komisi neprojevíly odpovídající zájem. Přes nesmírné kulturní škody, které byly napáchány regotizací, lze přece jen vděčit osudu za to málo, co bylo ušetřeno a zachováno.

Iniciátor a stavebník zmíněného podniku, olomoucký arcibiskup, kardinál Bedřich landkrabě Fürstenberg (1853—1892), pomýšlel na úpravy olomoucké katedrály již v 60. letech. Vedly ho k tomu údajně potíže se zimním chórem. Nové kaple určené pro chór měly být postaveny po obou stranách presbytáře, v sousedství obou sakristií a v sousedství renezanční kaple sv. Stanislava. Nově mělo být upraveno i průčelí.⁴⁶

Odsunutí plánované přestavby o dvě desetiletí později je třeba přičíst pevnostnímu systému, jenž zahrnoval i ostrožnu někdejšího knížecího hradu. Vlastní realizace původních záměrů byla změnou stavitele podstatně upravena. Prvním vedoucím regotizace měl být arcibiskupský stavitel Josef Lippert, kterého koncem 60. let vystřídal inž. Karel Biefel. Ten místo dvou chórových kaplí projektoval velkou chórovou kapli na severní straně presbytáře a na jižní straně vysokou věž. Biefelův projekt v podstatě převzal stavitel inž. Gustav Meretta, pod jehož vedením byla přestavba zahájena v roce 1883. Dokončena byla roku 1896 jeho pokračovatelem vídeňským architektem Richardem Völkelem. Mimo celkovou gotizaci původního trojlodí a dietrichstejnova presbytáře, výstavbu zmíněné chórové kaple na severní straně a hlavní 102 m vysoké věže na straně jižní, bylo radikálně přestavěno i západní průčelí opatřené dvěma novogotickými věžemi 68 m vysokými.

Rozsáhlá přestavba se sice neobešla bez zbežného průzkumu, který však nebyl motivován zájmy vědeckými, nýbrž pouze potřebami ryze technickými. Není ani známo, že by byla vypracována nějaká souhrnná nálezová zpráva. Údaje v soudobé literatuře jsou značně neúplné, nepřesné a často si dokonce odporují. První informace o objektech při regotizaci katedrály zveřejnil M. Kráčmer v roce 1887⁴⁷ a po něm o šest let později R. Völkel.⁴⁸ Veškerá pozdější literatura čerpala výhradně od jmenovaných autorů.

M. Kráčmer činí zprávy o nálezech nesouvisle při různých příležitostech, jak se mu naskytla možnost v líčení dějin olomouckého metropolitního kostela. Podle něho bylo zjištěno původní románské zdivo v pilířích vítězného oblouku raněgotické lodi a v obvodových zdech trojlodí až pod dnešní gotická okna. Zmiňuje se rovněž o Merettově nálezů románské krypty v roce 1886. O západním průčelí soudil, že románské věže stály původně samostatně mimo kostel. Prostřední renezanční věž vystavěl biskup Stanislav II. Pavlovský (1579 až 1598). Položení jejího základu datuje nález bílé mramorové nádoby s mincemi ze 16. století, na jejíž poklici je vyrytý letopočet 1589. Nádobu byla zjištěna 2 m pod touto střední věží. Románské věže neměly v přízemí a v prvním patře okna, nýbrž jen úzké štěrby. Severní věž měla v prvním patře vchod nad gotickou křížovou chodbu a okno do kostela. Jižní věž byla v přízemí opatřena

bránou a první patro bylo prolomeno směrem do kostela oknem a dveřmi. Druhá patra byla prosvětlena jedním oknem na každé straně, třetí patra dvojicemi, čtvrtá a pátá patra trojicemi oken. V západní zdi střední věže se uchoval zbytek románského portálu z pískovce.⁴⁹

Poněkud odlišně popisuje nálezy v západním dvojvěží R. Völkel. Zdivo románských věží bylo podle něj vystavěno z menších kvádrů, na rozích zesíleno rozměrnějšími kvádry. Přízemí věží zaklenutá křížovou klenbou byla přístupna jen z bočních lodí kostela, kam byla otevřena prostornými otvory s půlkruhovými záklenky s odstupněním. V prvních třech podlažích nebyly prolomeny okna ani dveře. Na východní straně čtvrtého poschodí bylo objeveno jednoduché okno s románským záklenkem a další poschodí bylo osvětleno jednoduchými okny na všech stranách. Páté a šesté patro mělo sdružená okna dvojítá a trojitá.

Z dalších nálezů, které Völkel popisuje, je nutné uvést alespoň ty nejdůležitější. Původní trojlodí románské baziliky se dochovalo pouze v základech. Čtyři dvojice arkádových čtyřbokých pilířů dělilo lodi od sebe. Hlavní loď byla ukončena půlkruhovou apsidou. Zakončení severní a jižní boční lodě bylo zničeno při výstavbě renezančního presbytáře. Pod hlavní apsidou a následujícím čtvercovým polem střední lodi se nacházela krypta a nad ní chór (presbytář) přístupný z hlavní lodi po devíti stupních. V kryptě byla nalezena původní kamenná dlažba s deseti nosnými sloupy. V obvodových stěnách krypty bylo dále zjištěno sedm výklenků. Vstup do ní byl ze severní boční lodi.⁵⁰

Přes určité rozdíly v detailním popisu lze si vytvořit vcelku dobrou představu o západním průčelí někdejšího biskupského kostela sv. Václava. Trojlodní bazilika, uzavřená na východě nepochybně třemi apsidami, byla na západní straně zakončena dvojicí hranolových věží v šířce bočních lodí a jednopatrovou stěnou mezi věžemi s románským portálem. Průčelní stěna byla završena trojúhelníkovitým štítem sedlové střechy hlavní lodi. V. Richter považoval naopak takto koncipované průčelí za architektonický projev na svou dobu „příliš pokročilý“. Kromě toho se mu jeví výstavba třetí věže až koncem 16. století za „zvláštní řešení“, které podle něj určitě vycházelo z původního románského stavu. Předpokládal tedy trojvěžové „saské“ průčelí.⁵¹ Richterova hypotéza si však nezískala obecnější přijetí.

Bez ověřovacího výzkumu, alespoň pokud jde o trojlodí a kryptu, nebude možné s těmito údaji dospět k přesvědčivému řešení rekonstrukce románské baziliky, přestože v hlavních rysech není o její podobě celkem pochyb.

Mnohem závažnější objevy byly učiněny již v 60. letech 19. století. V souvislosti se stavebními úpravami našel Karel Biefel v roce 1867 bohatě zdobená okna románského paláce ve vnějším zdivu pozdější gotické křížové chodby v prostoru nad jejími klenbami. Architektonické zbytky, pozůstávající z jedenácti více či méně poškozených dvoj a trojdílných románských oken v západní a severní obvodové zdi prvního patra paláce (jedenácté okno bylo objeveno až při průzkumu v roce 1949)⁵² vzbudily pochopitelně velký zájem v odborné i široké veřejnosti. První zprávu o nálezu přinesl Franz Segenschmidt v roce 1871,⁵³ o řadu let později nálezce Karel Biefel⁵⁴ a v několika zmínkách také Mořic Kráčmer.⁵⁵ Odtud čerpali potřebné informace všichni další autoři, kteří ať v souvislostech olomouckých, či tématicky a teritoriálně širších, zmiňovali se o této vzácné stavitelské památce.

Ještě za regotizace byly podniknuty kroky ke zpřístupnění objevených románských oken, nacházejících se ve stísněném prostoru nízké půdy nad klenebními kápěmi gotické křížové chodby, která byla kryta pultovými stře-

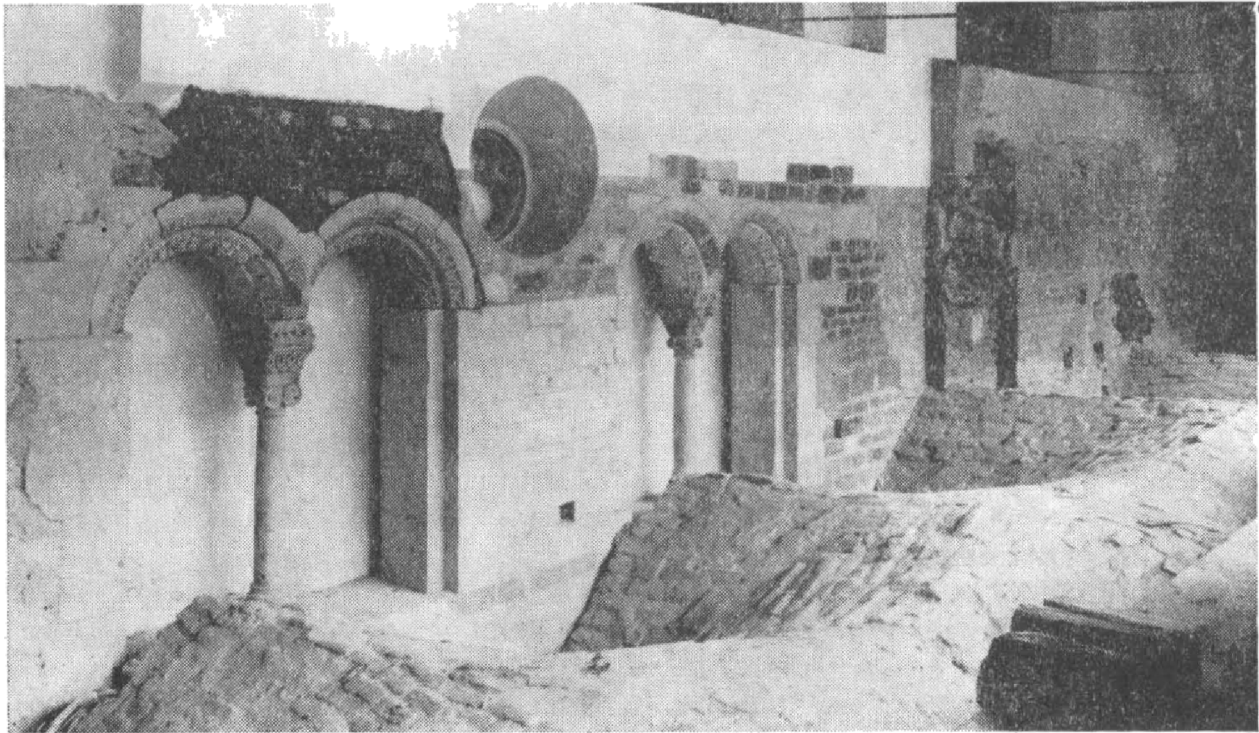
chami. Samotný přístup do ambitu zajišťoval nově zřízený pseudorománský portálek z Václavského náměstí a z ambitu do půdního prostoru za tím účelem zbudovaným šnekovým schodištěm v severovýchodním rohu rajského dvora. Ani tato na svou dobu pozoruhodná opatření neumožnila však snadný přístup ke zbytkům objevené architektury širší veřejnosti. Zřejmě tato situace vedla k tomu, že dvě románská okna byla vyjmuta a instalována v olomouckém muzeu. Vlastní památka zůstala známa ponejvíce z vyobrazení a muzejních exponátů.

Prohlášení románského Přemyslovského paláce za národní kulturní památku vyvolalo potřebu nejen podrobnějšího průzkumu, ale současně i důležitý úkol zpřístupnit ji veřejnosti. V této souvislosti byl v letech 1962–1963 realizován sochařem Janem Urbanem restaurátorský a v roce 1965 pracovníky SÚPPOP v Praze stavební průzkum. Obtížný přístup k dochovaným detailům palácové stavby a jiné nepříznivé technické podmínky nedovolily provést průzkumy v potřebném rozsahu.

V roce 1965 byla národní kulturní památka převedena do užívání Okresního vlastivědného ústavu (dnes KVM) v Olomouci, který se stal investorem komplexní obnovy celého areálu a budoucím provozovatelem veřejnosti zpřístupněné památky. Na podkladě zmíněných průzkumů zpracovali architekti Jan Sokol a Miroslav Burian ze SÚRPMO v Praze projektovou dokumentaci stavebních úprav s cílem zpřístupnit objekt a umožnit prohlídku prvního patra paláce s románskými okny. Stavební práce, zahájené v roce 1968, představovaly snesení pultových střech z doby regotizace na konci 19. století a jejich nahrazení zvýšenými střechami, směrem do rajského dvora nesenými ocelovými pilířky. Tím byl v patře vytvořen krytý ochoz s otevřeným krovem. Pultové střechy nad jižním a východním křídlem křížové chodby byly nahrazeny plechovými střechami, které umožňují volný pohled na uvolněná kružbová okna dómu ze 2. poloviny 13. století. Nad gotickými klenbami západního a severního křídla ambitu byly vybudovány lávky, jež umožní vlastní prohlídku torza románského paláce.⁵⁶

Teprve tyto stavební úpravy vytvořily podmínky k náročné restauraci a „rekonstrukci“ románských zbytků paláce. Takováto akce se neobešla bez nového podrobnějšího průzkumu, který v roce 1973 zahájil restaurátor ak. sochař Aleš Rozehnal. Ačkoliv v prvním patře paláce s románskými okny nebylo možno očekávat zásadní nálezy a zjištění, přesto došlo k odhalení celé řady zajímavých detailů, které umožňují precizovat dosavadní velmi zběžné znalosti objektu. Rozebráním vyzdívký okna č. 3 byla objevena patka sloupku, jehož typ nebyl dosud znám. Plinta patky není čtvercová, ale osmiúhelníková a postrádá nárožní drápky.⁵⁷ Na západní obvodní zdi v jizvě po dnes neexistující jižní příčné zdi rozpoznal restaurátor maltový otisk paty odlehčovacího oblouku nebo vnějšího prutu archivoly dveřního otvoru, který zajišťoval propojení paláce s tzv. přechodem ke kostelu.⁵⁸ Vybráním gotických vyzdívek v oknech č. 3 a 5 a uvolněním části dřívku sloupku v okně č. 7 dostaly se na světlo rytiny zvířat a písmen.⁵⁹ Nedávno byl počet těchto rytin a škrabanic rozmnožen o řadu dalších, mezi nimiž nechybí ani celá slova, jako např. jména „Blasius“, „Godeg“ a „Vitus“ a dokonce souvislý latinský text části veršovaného „andělského pozdravení“ (Ave Maria).⁶⁰ Podle zběžného posouzení písma lze tyto rytiny rámcově datovat až do 13. století. Nejspíše jde o spontánní „výtvarné“ projevy žáků katedrální školy či početných mladých účastníků liturgie biskupského kostela.

V románském zdivu severní obvodové stěny, k níž byla později přistavěna kaple sv. Jana Křtitele, objevil A. Rozehnal v souvislé řadě několik šterbino- vých oken přízemí románského objektu. Pod klenbami gotického ambitu pod-



Obr. 4. Olomouc, „Přemyslovský palác“ – západní stěna s románskými okny v 1. patře. Stav po restauraci. (Foto: M. Valuškova.)

povrchovým průzkumem dále zjistil rozhraní přízemí a prvního patra, které dokládá jednak uskočení obovodového zdiva (zdivo prvního patra je cca o 20 cm slabší oproti přízemí) a jednak řada otvorů, jež sloužily jako kapsy k ukotvení dřevěných trámů nesoucích strop přízemí a podlahu prvního patra.

Přestože stavebně restaurátorský a archeologický průzkum románského paláce dosud neskončil, můžeme rekonstruovat velmi pravděpodobnou jeho podobu. Palácová budova vystavěná na severní straně svatováclavské baziliky byla tvořena dvěma kolmo na sebe navazujícími křídly, východním a severním.

U východního traktu je průzkumem prokázáno zdivo vnější i vnitřní, avšak vzhledem ke složitější stavební situaci, dané pozdějšími četnými přestavbami, nemáme jistotu o detailech. Severní trakt paláce byl vnitřními příčkami rozdělen na dvě nestejně velké plochostropé místnosti — sály. Toto členění bylo shodné jak v přízemí, tak v patře. Menší síň od západu o rozměrech 8,4×11 m byla vybavena v severozápadním rohu otopným zařízením — otevřeným krbem. S ní sousedila velká síň asi 16×9 m, v přízemí prosvětlená souvislou řadou hranatých šterbinových oken se špaletami široce rozevřenými dovnitř a v patře zaklenutými sdruženými třemi troj a jedním dvojdílným oknem. Jejich těsné seřazení vedle sebe působí dojmem otevřené arkády. Síň s krbem osvětlovala dvě dvojdílná okna v severní stěně. V západní stěně se nachází dosud zazděný otvor se záklenkem, který však působí dojmem dveří nikoliv okna. Obdobný otvor se nachází v týchž místech v přízemí. Nelze vyloučit, že šlo o dva samostatné vstupy do paláce. V případě vchodu v patře musíme ovšem předpokládat čestný, reprezentativní vstup po přízděném schodišti s lodžii. Potvrzení této domněnky může přinést pouze další stavební průzkum západního průčelí, k němuž byla asi ve 13. století přistavěna kaple sv. Anny.

K nejzávažnějším objevům archeologického průzkumu v samotném prostoru paláce patří zjištění půdorysu obdélníkového objektu (21×8 m) situovaného mezi biskupský kostel a palácové stavení. V. Dohnal. vedoucí vý-

zkumu, jej považuje za současný s palácem. Obdélník základového zdiva ohraničuje protáhlý rajský dvůr sevřený ze čtyř stran chodbami přiléhajícími na severu a na východě k paláci a na jihu ke kostelu. A. Merhautová⁶¹ považuje tento nálezný za důležitý doklad pro výklad paláce jako kapitulního domu, který v přízemí obsahoval románský ambit s rajským dvorem. Bez tohoto příslušenství by byl palác kapituly těžko myslitelný. Na první pohled může však překvapit méně obvyklý tvar rajského dvora s ambitem, který byl poměrně velmi úzký. Po dostavbě biskupského kostela vyvstala pro stavebníka i stavitele obtížná situace daná poměrně stísněným prostorem, který zůstal k výstavbě kapitulního paláce. Prostorové možnosti byly nepochybně oním hlavním důvodem pro tuto neobvyklou, nikoli však nepoužívanou, půdorysnou dispozici.

Uvedená nálezová situace umožňuje do jisté míry předpokládat i postup výstavby zmíněných objektů. Jestliže na baziliku navazoval ve výstavbě kapitulní palác se dvěma traktů východním (dnešní sakristie) a severním pak je jisté, že pro přísun materiálu zůstávala k dispozici pouze zatím nezastavěná západní část. Prostor budoucího ambitu a rajského dvora byl po dobu výstavby paláce využíván pro potřeby staveniště. Teprve po jeho dokončení bylo možno vestavět přízemní ambit a komplex nakonec uzavřít jeho západním křídlem, které bylo zvednuto o další podlaží. Tím se dosáhlo výškového i architektonického sjednocení západního průčelí paláce s ambitem a západním dvojvěžím baziliky. Takto vzniklá chodba v prvním patře byla prosvětlena třemi dvojicemi románských oken, jejichž architektonický a výtvarný aparát plně odpovídá oknům paláce. Zvýšením západního křídla ambitu o další podlaží nebylo dosaženo pouze účinku estetického, nýbrž i funkčního. Chodba v prvním patře komunikačně spojila palác se severní věží baziliky. Vlastní vstup do věže zajišťoval jednoduchý dveřní otvor s kamenným ostěním bez záklenku. Otvor byl s největší pravděpodobností prolomen a upraven dodatečně, po výstavbě průčelí baziliky, ale ještě v průběhu stavby paláce. Jeho architektonická a výtvarná úroveň, jakož i malé rozměry, neodpovídají předpokladu některých badatelů, že šla o vstup ze zeměpanského paláce na kostelní emporu (A. Rozehnal), jejíž existence zůstává zatím jen v oblasti nepodložených dohadů. Provedení vchodu bylo určité dáno jeho skutečnou nereprezentativní funkcí. Nabízí se zde velmi pravděpodobné vysvětlení jeho funkce jako vstupu do věžní komory, která byla využívána pro potřeby kapituly. Je známo, že právě tyto věžní prostory v prvním patře sloužily k umístění archivu a knihovny, eventuálně i jiných cenností. Není důvodu vyloučit takové využití i v olomouckém případě. Jak se v průběhu staletí archiv a knihovna olomoucké kapituly početně rozhojňovaly, zvláště však v souvislosti s definitivním zánikem románské podoby kapitulního paláce, bylo třeba přestěhovat je z věžní komory na vhodnější místo. Pokud jde o knihovnu byla asi do poloviny 14. století umístěna v sakristii a nejpozději před polovinou 15. století byl pro ni vybudován samostatný objekt, pozdější kaple sv. Jana Křtitele v severním sousedství nového gotického ambitu.⁶² Za blíže neznámých okolností se kapitulní knihovna vrátila do věže a byla zde až do požáru na počátku 19. století.⁶³

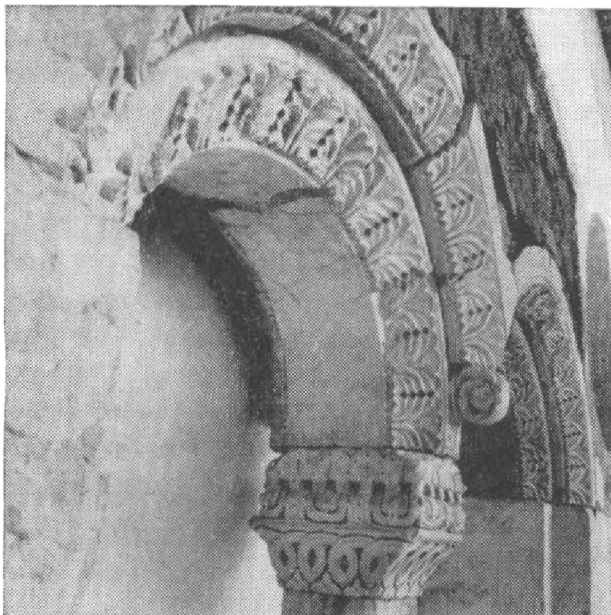
Za současného stavu průzkumů a znalostí církevních poměrů v Olomouci za episkopátu Zdikova a po něm, zvláště pokud šlo o strukturu, činnost a formy společného života („vita communis“) kapituly, nemůžeme jednoznačně a bez problémů interpretovat funkci jednotlivých prostor paláce. Již dnes je však nepochybné, že jde o obytné stavení využívané kapitulou početně rozšířenou a zreorganizovanou biskupem Zdikem před polovinou 12. století. Zda se Zdikovi podařilo ve svých reformních snahách prosadit změny

v životě kanovníků, nelze rovněž s jistotou prokázat. Jisté je, že byl-li společný život kanovníků po způsobu klášterním Zdikem skutečně zaveden, pak dlouho nepřežil jeho episkopát. Jednak pro nepochybný odpor kanovníků a jednak pro měnící se poměry v této oblasti. Nejpozději na konci 12. století musíme předpokládat vznik samostatných dvorců alespoň některých kanovníků olomoucké kapituly budovaných na východním a jižním obvodu předhradí, kde po přestavbách tvoří dodnes početnou skupinu stavebně a umělecky hodnotných residencí.

O tomto stavu věci svědčí spor mezi biskupem Robertem a moravským markrabětem Vladislavem Jindřichem v prvních letech 13. století, vyvolaný výstavbou dnes blíže neznámého opevnění, které údajně bránilo kanovníkům ve volném přístupu do biskupského kostela. Tato skutečnost odpovídá již existenci kanovníckých obydlí — dvorců mimo areál vlastního vnitřního hradu. Zmíněný spor je zajímavý ještě z dalšího hlediska. Biskup Robert hnal, jak se zdá, tento spor až do krajnosti. Požádal papeže o povolení vrátit biskupské sídlo zpět na předhradí ke kostelu sv. Petra. Papež jmenoval vyšetřovací komisi, jejímiž členy byli opati dvou předních moravských klášterů hradišského a velehradského. Jak dopadlo šetření a řešení sporu z písemných zpráv se již nedovídáme. Je nepravděpodobné, že Robert mínil svůj záměr s přenesením biskupství opravdu uskutečnit. Spíše taktizoval vůči Vladislavu Jindřichovi, aby se vliv a postavení církevních institucí na hradě ještě více upevnilo. Smířlivější moravský markrabí, který jinak s Robertem vystupuje v řadě společných akcí zajedno, vzdal se svých zájmů na hradě a zřejmě již v prvním desetiletí 13. století vybudoval nové zeměpanské sídlo, tzv. Nový Hrádek v severovýchodní části předhradí, někde v prostoru nároží ulice Wurmovy a 1. máje poblíž někdejší východní brány předhradí. Nový Hrádek měl zřejmě sloužit pro potřeby ubytování zeměpána za příležitostného pobytu v Olomouci.⁶⁴ Moravská markrabata počínaje Vladislavem Jindřichem trvale přesídlila do Brna.

Se vznikem Nového Hrádku v Olomouci bývá někdy spojována další událost z počátku vlády Vladislava Jindřicha na Moravě a Robertova episkopátu, totiž požár olomouckého hradu v roce 1204. O přesnějším rozsahu požáru a jím způsobených škod prameny mlčí. Z pozorování architektonických zbytků románského paláce kapituly při kostele sv. Václava vyplývá, že tomuto objektu požár zřejmě mnoho neublížil.⁶⁵ Proto nelze ani spojovat jeho zánik s tímto a snad ani s dalším požárem v roce 1265. Z celkové stavební situace, jak ji dokládá archeologický a restaurátorský průzkum se zdá, že zánik paláce budeme muset položit až do poloviny 14. století, kdy byl objekt radikálně přestavěn. Dřívější předpokládané přestavby se zatím nepodařilo přesvědčivě prokázat.

Předpoklad samostatného knížecího dvorce a církevního okrsku s biskupským kostelem sv. Václava v rámci olomouckého přemyslovského knížecího hradu není nikterak neoprávněný ani nepodložený. Velmi podobná situace v organizaci hradní zástavby je doložena na Pražském hradě, s nímž lze hrad olomoucký jedine srovnávat. Vždyť pouze tyto dvě lokality v českém raněstředověkém státě obsahovaly mimo sídlo knížete také sídlo biskupa. Plocha pražského hradiště byla rozdělena do několika uzavřených dvorců. Na jihu to byl knížecí dvorec s palácem, vlastní kaplí a vstupní věží. V severní části byla Svytlahova bazilika s obydlím kanovníků, obklopená ohrazeným hřbitovem, k němuž přiléhal dvorec biskupův s vlastním palácem a soukromou kaplí. Dále na východ byl klášter s kostelem sv. Jiří.⁶⁶ Zeměpisné a terénní podmínky vytvářely sice v obou případech odlišné možnosti, ale princip organizace hradu byl v podstatě obdobný.



Obr. 5. Olomouc, „Přemyslovský palác“. Okna západní stěny. Detail archivolt. (Foto M. Valušková.)



Obr. 6. Olomouc, „Přemyslovský palác“. Detail románského okna západní stěny. Stav po restauraci. (Foto M. Valušková.)

Další průzkum areálu olomouckého hradu jistě opraví a zpřesní řadu dosavadních řešení, hypotéz a otázek, na které nelze zatím dát uspokojivou odpověď. Torzo palácové stavby s románskými okny vybavenými bohatou plastickou výzdobou zůstane jedinečným dokladem vysoké architektonické a výtvarné úrovně románské stavební periody hradu. Vždyť od samého objevu až podnes budí pochopitelně tato okna největší zájem odborníků i široké veřejnosti. Proto je třeba jim věnovat pozornost i na tomto místě.

Plastické ztvárnění románských sružených oken západní a severní stěny paláce působí jednotně svým účinkem i celkovým pojetím díla. Mezi okny západní a severní vnější zdi existují však i určité rozdíly. Archivolty jsou řešeny dvojím způsobem. Okna na západní stěně (patro západního křídla románského ambitu) mají dvojitě odstupněné půlkruhové archivolty členěné palmetovými listy, a to na vnější i vnitřní straně. Na rozdíl od oken severní zdi nemají společné nadlehčovací oblouky. Okna na severní straně jsou provedena pouze jednoduchou archivoltou s palmetovým reliéfem jen po vnitřní ploše. Nad sedly dělicích sloupků mezi patami archivolt vystupuje akantový list na konci svinutý v bobuli. Sloupky stojí na nízkých podkladních destičkách, tzv. plintách, které, až na jednu osmibokou, jsou všechny čtyřhranné. Patky sloupků jsou profilované a v oknech severní zdi navíc opatřeny nárožními drápky. Dříky, s mírnou entazí ukončené oblým prstencem pod hlavicemi, byly zhotovovány u nás do té doby neznámou pokročilejší technologií – soustružením. Hlavice kalichovitého tvaru mají tu zvláštnost, že jsou opatřeny nízkými krycími deskami, které svým vykrojením odlišují se od všech ostatních našich románských staveb. Uprostřed tohoto vykrojení se nachází typická antická rozetka. Krycí desky jsou dvouvrstevné a na rozích zkosené. Kalichy sloupkových hlavic jsou pokryty akantovými listy nahoře mírně svěšenými. Hlavice oken na severní straně mají pod krycí deskou ještě sružené akantové voluty. Toto naprosto jednotné použití akantového ornamentu na hlavicích je v našem prostředí rovněž ojedinělým jevem.⁶⁷

Podstatná část kvádříkového zdiva románských staveb na olomouckém

hradě je zhotovena z pískovce, zřejmě z místních zdrojů, naproti tomu románská ornamentika oken a dalších detailů je provedena ve spongilitové opuce, jejíž nejměkší typ má skoro bílou barvu. Tmavější odstín mají jen tvrdší odrůdy.⁶⁸

V. Richter, který se poprvé pokusil o podrobnou stylovou analýzu zbytků románského paláce, orientoval svůj výklad vztahu Olomouce ke stavebním předlohám do Porýní a především pak na dóm ve Špýru. Jeho závěry, vyjma pozdní, dnes již obecně odmítnuté, datování na počátek 13. století, značně obohatil zmíněným restaurátorským průzkumem A. Rozehnal a především D. Líbal. Špýrský dóm představuje hlavní inspirační zdroj výtvarného řešení olomouckých oken, jejichž vysoká uměleckořemeslná úroveň vylučuje větší rozdíl mezi vznikem obou jmenovaných architektur. Na oknech v Olomouci museli podle D. Líbala nezbytně pracovat někteří členové špýrské dómské huti, aby bylo možno vysvětlit výraznou analogii forem solečných oběma stavbám.⁶⁹

Jestliže pro svoji funkci hodnotíme olomoucký knížecí hrad jako jedno z nejdůležitějších a nejvýznamnějších raně feudálních sídel, a to hned po Pražském hradě, pak vysokou úroveň architektury i dekorace přesáhla stavba románského paláce kapituly hranice tehdejšího českého přemyslovského státu. Tato stavba představuje velkolepé dílo, které odráží kulturní a uměleckou úroveň ohnisek evropského západu. Současně jí náleží významné a čestné místo ve vývoji architektury raně feudálního období. Náročným výtvarným vybavením vyniká nade všechny soudobé stavby nekultovní, obytné funkce.⁷⁰

Po úspěšném dokončení, náročné rekonstrukce a restaurace románského Přemyslovského paláce bude tato národní kulturní památka plnit i svoji společenskou funkci v nejširším slova smyslu. Její zpřístupnění spolu s pokračujícím systematickým průzkumem dalších částí hradního areálu odráží mimořádnou péči socialistické společnosti o kulturní dědictví našich národů.

Poznámky

- 4 Richter V., *Raněstředověká Olomouc*, Spisy Univerzity v Brně, Praha-Brno 1958, str. 42.
- 5 Novotný B., *K otázce osídlení Olomouckého kopce a kláštera Hradisko ve střední a pozdní době hradištní*, PA 55, 1964, str. 402—404.
Bláha J., *Úvod do problematiky slovanského osídlení Olomouce*, Historická Olomouc a její současné problémy I., sborník referátů, in: AUPO FF Olomouc, Praha 1979, str. 86.
- 6 Bláha J., *tamtéž*, str. 87.
- 7 *Nové svoboda* r. 35, 6. 11. 1979, str. 2; *Stráž lidu* r. 59, 10. 11. 1979, č. 130, str. 4.
- 8 Havlík L., *Velká Morava a středoevropští Slované*, Praha 1964, str. 277—279.
- 9 *Zcela opačného mínění je Z. Fiala*, *Přemyslovské Čechy*, Praha 1965, str. 14.
- 10 Fiala Z., *tamtéž*, str. 287.
- 11 Zemek M., *Moravsko-uherská hranice v 10. až 13. století*, Brno 1972, str. 62.
- 12 *Kosmova kronika česká*, kniha II, kap. XXI., Svoboda Praha 1972, str. 104.
- 13 Havlík L., *c. d.*, str. 323.
- 14 Fiala Z., *c. d.*, str. 16—17.
- 15 Richter V., *c. d.*, str. 56.
- 16 „Uslyšev to jeho bratr Vratislav, velmi se bál a utekl do končin panonských, zanechav svou manželku na hradě Olomouci.“ *Kosmova kronika česká*, kniha II., kap. XV. Svoboda Praha 1972, str. 98.
- 17 *Tamtéž*, kap. XXVII., str. 110.

- 18 Tamtéž, kap. XLII., str. 129—130.
- 19 Malé dějiny Olomouce, Profil Ostrava 1972, str. 19.
- 20 Více o kostele sv. Petra v c. d. V. Richtera, str. 64—68.
- 21 Reichertová K., Přemyslovský hrad a předhradí v Olomouci, AR 1. 1949, str. 60—73.
- 22 Podrobněji v c. d. V. Richtera, str. 65, 105—107.
- 23 Malé dějiny Olomouce, str. 20.
- 24 Podrobnější informace viz: Mlčák L., Hradisko u Olomouce, KSSPPOP Ostrava 1978; Burian V., Přehled literatury o Klášteře Hradisku, ZVÚO č. 196, 1978, str. 6—34.
- 24a) Kdy, kde-co v Olomouci, červenec 1974, příloha VÚ v Olomouci.
- 25 Richter V., c. d., str. 61.
- 26 Dohnal V., Sondáž na dómském návrší v Olomouci, PV 1973, AÚ ČSAV Brno 1975, str. 106—110; týž, Pokračování sondáže na dómském návrší v Olomouci, PV 1974, AÚ ČSAV Brno 1975, str. 87.
- 27 Dohnal V., O počátcích olomouckého hradu, Kdy, kde-co v Olomouci, prosinec 1975, str. 21.
- 28 Fiala Z., c. d., str. 127.
- 29 Flodr M., Skriptorium olomoucké, Brno 1960, str. 24.
- 30 CDB I., 115, str. 116—123.
- 31 Bistřický J., Datování Zdikovy listiny, Mikulovské sympozium 78, Praha 1979, str. 33—35.
- 32 Letopis Vincenciův a Jarlochův, překlad Heřmanovský, Praha 1957, str. 51.
- 33 Letopis tzv. Kanovníka vyšehradského, Pokračovatelé Kosmovi, Svoboda Praha 1974, str. 72.
- 34 Bistřický J., c. d., str. 34.
- 35 Medek V., Osudy moravské církve, Charita Praha 1971, str. 53.
- 36 Tamtéž, str. 54—55.
- 37 Durdík B., Über Nekrologe der Ol. Domkirche AfÖG 65, 1883, str. 540, k 10. květnu 1380: „ecclesia Olomucensis fuit incensa et tecum ecclesie cum domo episcopi totaliter exustum“.
- 38 Loserth J., Das Granum catalogi praesulum Moraviae, AfÖG 78, 1892, str. 96; „domum insuper episcopalem retro ecclesiam Olomucensem quasi pro media parte pulcro opere reformavit“.
- 39 Kráčmer M., Dějiny metropolitního chrámu sv. Václava v Olomouci, Olomouc 1886, str. 64—65.
- 40 Tamtéž.
- 41 Richter V., c. d., str. 89—90.
- 42 Tamtéž, str. 90.
- 43 Durdík B., c. d. str. 553.
- 44 Richter V., c. d., str. 91.
- 45 Tamtéž.
- 46 Uhrová O., Několik plánů k přestavbám dómu v Olomouci, ZPP IX, 1949, str. 85—86.
- 47 Kráčmer M., c. d.
- 48 Völkel R., Der alte Dom zu Olmütz, MCC N. F. XIX, 1893, str. 55.
- 49 Kráčmer M., c. d., str. 32—33.
- 50 Völkel R., c. d., str. 55.
- 51 Richter V., c. d., str. 79.
- 52 Sokol J., Přemyslovský palác Olomouc, KSSPPOP Ostrava 1965, str. 1.
- 53 Segenschmidt F., Die Domkirche und der Kreuzgang mit den Ueberresten der alten Herzogenburg zu Olmütz, MCC 16, 1871, str. 142—148.
- 54 Biefel K., Romanische Fenster der ehemaligen mährischen Herzogenburg in Olmütz. Olomouc 1884.
- 55 Kráčmer M., c. d.
- 56 Štulc J., Obnova Přemyslovského paláce v Olomouci, PaP 1, 1976, str. 24.
- 57 Rozehnal A., Přemyslovský palác v Olomouci, podrobný průzkum 1. patra, 1. etapa 1973, restaurátorská zpráva Ostrava 1974, str. 24.
- 58 Tamtéž, str. 25.

- 59 Tamtěž, str. 103.
 60 Lidová demokracie, nedělní příloha č. 40, 5. 10. 1979, str. 1.
 61 Poprvé takto interpretovala zmíněný nález zdiva A. Merhautová-Livorová v referátu na 1. olomouckém symposiu „K poslání a datování budovy na severní straně svatováclavské baziliky v Olomouci“, in: Historická Olomouc a její současné problémy I., Praha 1979, str. 68.
 62 Hlobil I., Nejstarší budova knihovny v Olomouci, VVM 32, 1980, str. 209.
 63 Kráčmer M., c. d. str. 96.
 64 Bistřický J., Dva příspěvky k dějinám Olomouce ve 13. století, Sb. pam. péče v Sm. kraji 4, Ostrava 1979, str. 114—115.
 65 PaP 1980, PaP 10, 1980, str. 583.
 66 Menclová D., České hrady I., Praha 1972, str. 75.
 67 Líbal D., Výtvarné a časové zařazení oken románského Přemyslovského paláce v Olomouci, in: Historická Olomouc a její současné problémy I., Praha 1979, str. 60—61.
 68 Rozehnal A., Vznik a zánik románského Přemyslovského paláce v Olomouci, tamtěž, str. 30.
 69 Líbal D., c. d., str. 62.
 70 Tamtěž, str. 63.

Z u s a m m e n f a s s u n g

Bemerkungen zur Erforschung der Přemyslidenburg in Olomouc (Olmütz)

Die Fürstenburg der Přemysliden in Olomouc wird von schriftlichen Quellen seit der Mitte des 11. Jahrhunderts erwähnt. Wahrscheinlich ist sie im Zusammenhang mit der verwaltungsrechtlichen Teilung Mährens unter Břetislav oder schon nach dem Anschluß Mährens an den böhmischen Staat unter dem Fürsten Oldřich Funktionen. Die Tatsache, daß die Olmützer Burg nicht nur einen Fürstenhof mit bewiesen, eine noch ältere Besiedlung aus großmährischer Zeit vorläufig nur auf dem Vorburggelände, wo bei der St.-Peters-Kirche im Jahr 1062 das Olmützer Bistum gegründet wurde.

Die Bauentwicklung der Burg ist noch nicht voll geklärt. Seit der zweiten Hälfte des 19. Jahrhunderts kam es im Zusammenhang mit der Regotisierung des St.-Wenzels-Doms zu einer Reihe wichtiger Entdeckungen. In den achtziger Jahren dieses Jahrhunderts waren es Funde von Überresten der romanischen Basilika aus der ersten Hälfte des 12. Jahrhunderts. Im Jahr 1867 stellte man im Raum des gotischen Ambitus aus dem 14. Jahrhundert an der Nordseite des Doms den Torso eines romanischen Palastbaus mit architektonischen Details von hohem künstlerischen Wert fest (romanische Doppelfenster). Noch unlängst galt dieser Bau als Fürstenpalast aus der zweiten Hälfte des 12. Jahrhunderts. V. Richter (1959) bezeichnete ihn als Bischofssitz und verlegte seine Entstehung in den Beginn des 13. Jahrhunderts.

Im Jahr 1962 proklamierte man die Überreste als Přemyslidenpalast zum nationalen Kulturdenkmal. Es folgten einige flüchtige Erkundungen und im Jahr 1968 leitete das Heimatkundliche Kreismuseum Olomouc Baumaßnahmen ein, die das Denkmal der Öffentlichkeit zugänglich machen sollten. Seit dem Jahr 1973 verlaufen dort umfangreiche archäologische, architektonische und Wiederherstellungsarbeiten.

Die romanische St.-Wenzels-Basilika wurde in der ersten Hälfte des 12. Jahrhunderts an der Stelle einer zweifellos älteren Kirche erbaut, deren Existenz ein im Raum des gotischen Ambitus und Hofes festgestelltes Gräberfeld aus der zweiten Hälfte des 11., eventuell aus der Wende des 11. und 12. Jahrhunderts beweist. Die im Jahr 1131 geweihte Basilika wurde unter Bischof Jindřich Zdík um das Jahr 1141 fertiggebaut, man übertrug auf sie den Bischofssitz von der St.-Peters-Kirche der Vorburg und gründete bei ihr ein neues, größeres Kapitel. Das erwähnte Gräberfeld beweist, daß an dieser Stelle im 11. Jahrhundert kein Fürstenpalast stehen

konnte. Erst Bischof Zdik errichtete im 12. Jahrhundert ein Palastobjekt für das Kapitel. Die Entdeckung der Grundmauern des romanischen Kapitelambitus umreißt die Grundrißdisposition des Palastes genauer: er bestand aus zwei senkrecht aneinander anschließenden Flügeln, die mit der Basilika einen länglichen Hof mit vier Armen des romanischen Ambitus einschlossen. Der Westflügel des Ambitus sicherte in seinem zweiten Stockwerk die Kommunikation des eigentlichen Palastes mit dem Nordturm der Basilika-Westfront. Im ersten Stockwerk des Turmes kann man eine Kammer mit dem Kapitelarchiv und der Bibliothek voraussetzen.

Im Sinne dieser Feststellungen läßt sich der Fürstenpalast an die nördliche Burgmauer, westlich vom erhaltenen Rundturm, verlegen, der sich mit seinem Habitus ebenfalls in die Mitte des 12. Jahrhunderts meldet. An diesen Stellen ist später auch der Burggrafensitz und das Haus des Kapiteldekans belegt. Die Objekte gelangten im Laufe des 13. bis 16. Jahrhunderts nach und nach in die Hand kirchlicher Institutionen und im 18. Jahrhundert entstand hier das einheitliche Objekt des Kapiteldekanats. Im Haus des Dekans wurde der letzte Přemyslide Václav III. auf seinem Feldzug gegen Polen ermordet. Diese Objekte erwarten eingehende architektonische und archäologische Untersuchungen, die alle Spuren des ursprünglichen Fürstenpalastes enthüllen sollen. Selbstverständlich wird auch das ganze Burggelände systematischen Forschungen zu unterziehen sein.

Die Organisation der Burgverbauung läßt weitgehende „Ähnlichkeiten mit der auf der Prager Burg festgestellten Lage erkennen, ganz abgesehen von den Analogien im Zusammenhang mit der Verknüpfung landesherrlicher und kirchlicher Funktionen. Die Tatsache, daß die Olmützer Burg nicht nure einen Fürstenhof mit Palast, sondern auch eine Art von selbständigem „Kirchenbezirk“ — die Bischofskirche mit dem Kapitel, vielleicht auch mit einem Bischofssitz — umfaßte, stellt diese Burg an Bedeutung, architektonischem und künstlerischem Rang in der Reihe der tschechischen frühmittelalterlichen Burgdenkmäler knapp hinter die Prager Burg.

Abbildungen

1. Olomouc, Fürstenburg mit Vorburg. 1 — Dom mit Kapitel, 2 — vprausgesetzter Fürstenpalast, 3 — vorausgesetzte Stelle der Maria-Magdalenen-Kapelle, 4 — Rundturm, 5 — vorausgesetztes Nordtor, 6 — westliches Burgtor, 7 — Eintritt in die Vorburg, 8 — St.-Peters-Kirche auf dem Vorburggelände. (Nach V. Richter, *Raněstředověká Olomouc* [Das frühmittelalterliche Olmütz], S. 59).
2. St.-Wenzels-Dom in Olomouc, Rekonstruktion der romanischen Bauphase nach den Freilegungen aus den Jahren 1883 und 1948. (Nach O. Uhrová, 1949, S. 85).
3. Olomouc, Areal der einstigen Fürstenburg — Dom, Kreuzgang, St.-Anna-Kapelle, Rundturm und Kapiteldekanat. (Foto J. Jurýšek.)
4. Olomouc, „Přemysliden-Palast“ — Westmauer mit romanischen Fenstern im 1. Stockwerk. Stand nach der Restauration. (Foto M. Valušková.)
5. Olomouc, „Přemysliden-Palast“, Westmauer, Archivoltedetail.
6. Olomouc, „Přemysliden-Palast“, Westmayer mit romanischem Fenster. Stand nach der Restauration. (Foto M. Valušková.)

