

Kouřil, Pavel; Žáček, Rudolf

Příspěvek k dějinám hradu Hukvaldy na severní Moravě

Archaeologia historica. 1981, vol. 6, iss. [1], pp. 253-270

Stable URL (handle): <https://hdl.handle.net/11222.digilib/139353>

Access Date: 18. 02. 2024

Version: 20220831

Terms of use: Digital Library of the Faculty of Arts, Masaryk University provides access to digitized documents strictly for personal use, unless otherwise specified.

Príspevek k dějinám hradu Hukvaldy na severní Moravě

PAVEL KOUŘIL — RUDOLF ŽÁČEK

Hukvaldský hrad byl vybudován postupně v průběhu pěti staletí. Jeho hlavní funkcí bylo chránit důležitou komunikaci spojující Olomouc s Krakovem přes Hranice, Nový Jičín, Místek, Frýdek a Těšín.

Hrad je položen ve směru od severozápadu k jihovýchodu na podlouhlém vrcholu, ohraničeném na obou koncích skalnatými kupami. Nepřístupnost hukvaldského kopce je zdůrazněna strmými svahy, spadajícími ze všech stran příkře do údolí.

Zakladatele nejstarší části hradu pomáhá odhalit sám název „Hukvaldy“. Ve třicátých letech 13. století vystupoval jako významný svědek na některých královských listinách Arnoldus comes de Hückeswagen, jehož jméno blíže připomíná název hradu Hukvaldy. Původ jména i jeho držitele se podařilo osvětlit až novojičínskému archiváři P. Zieglerovi ve studii, v níž se zabývá dějinami Hückeswagenů na Moravě. Objev listiny z r. 1240, kterou Arnold z Hückeswagen, uváděný jako majitel hradu Gitschin (dnešní Starý Jičín), věnuje klášteru ve Steinfeldu statek ležící za Rýnem, umožnil objasnit vztahy Arnolda z Hückeswagen k jeho rodovému sídlu.

Původní sídlo Hückeswagenů byl rodový hrad, dnes městečko Hückeswagen jihovýchodně od Düsseldorfu. Arnold sám se poprvé vyskytuje v listinách kolínských arcibiskupů už v roce 1208. Kolínský arcibiskup Jindřich snad také doporučil Arnolda českému králi Přemyslu Otakarovi I., který jej pověřil významnou funkcí prostředníka u anglického dvora ve věci ujednání sňatku mezi anglickým králem Jindřichem III. a Anežkou Přemyslovnou. Z námluv sice sešlo, ale Arnold zůstal již v českých zemích natrvalo. Někdy v letech 1228–1235 obdržel hrad Jičín s územím sahajícím na východ snad až k Ostravici. Poslední zmínka o něm je již ve výše zmíněné listině z roku 1240. Dědicem moravských statků Arnoldových se stal jeho syn Franko s manželkou Trojstavou z rodu Bludoviců.

Frankovi se rodový majetek nepodařilo udržet natrvalo. Mocný soupeř mu vyvstal v předním moravském feudálovi, olomouckém biskupovi Brunovi ze Šauenburku. Bruno byl na olomoucký biskupský stolec dosazen v roce 1245 po vyhraném politickém souboji se svým předchůdcem Konrádem z Friedeburgu. Do té doby působil jako probošt v Lübecku a v Magdeburku.

V období kolem poloviny 13. století se podařilo Brunovi ze Šauenburku koupit od Franka z Hückeswagen jeho území. Polovinu tohoto území si ponechal biskup a polovinu udělil jeho dřívějšímu majiteli v léno. S Hückeswageny se setkáváme od té doby již jen jako s hrabaty z Příbora. Na konci 13. století se z našich dějin vytrácejí.

Období Brunovy vlády probíhalo ve znamení relativní prosperity a kolonizačního ruchu.

Brunův nástupce biskup Dětrich z Hradce (1281–1302) se ukázal jako dů-

stojný následovatel svého velkého předchůdce. Pokračoval i nadále v kolonizaci kraje zejména v údolí řeky Ostravice a v dostavbě lenního systému.

Po Dětrichově smrti, za jeho nástupců biskupů Jana VI. (1302—1311) a Petra II. Bradavice (1311—1316), nastalo vlivem neklidných poměrů po zavraždění posledního Přemyslovce Václava III. (1306) radikální zhoršení finanční situace olomouckého biskupství. Jednou z nejschůdnějších cest, jak vybřednout z finančních nesnází, bylo zastavení církevních statků, především hradů. O zástavě Hukvald se dovídáme poprvé roku 1316. Hrad setrval v držení zástavních pánů až do poloviny 14. století. Vyplatit jej se pokusil teprve biskup Jan Volek (1334—1351), který jako levoboček krále Václava II. byl vlastně nevlastním strýcem Karla IV. a měl jeho všestrannou podporu. Na čas patrně Hukvaldy také vyplatil, neboť v listině z roku 1337 o nich hovoří jako o svém majetku. Za jeho života však nenabýlo patrně vlastnictví hradu definitivní povahy, snad nebyla splacena celá zástavní částka. Teprve jeho nástupce Jan Očko z Vlašimi (1351—1364) vyplatil hrad Hukvaldy úplně a požádal v roce 1355 papeže Inocence VI. o stvrzení obnovené držby hradu. Papežská bula potvrdila toto vlastnictví jako věčné a nezrušitelné a zakazovala všem dalším biskupům hrad prodat nebo zastavit.

Navrácení hradu zpět do rukou biskupství mělo patrně za následek i rozsáhlejší stavební aktivitu na hradě. Konkrétní fakta se však z pramenů nedovídáme. Přinejmenším lze předpokládat, že po dlouhé době byl hrad opět důkladně opraven. Biskup sám zde v této době nesídlil; Hukvaldy byly určeny hlavně k ochraně biskupského majetku a byly spolu s panstvím spravovány purkrabím.

Pokojné a klidné období trvalo pouze do smrti císaře Karla IV. Za slabé vlády Václavovy se radikálně zhoršila politická situace na Moravě. Nejprve vzplanuly boje o nadvládu mezi bratřenci Václava IV., markrabaty Joštem a Prokopem. Olomouckého biskupství se na čas násilím a za pomoci obou výše zmíněných markrabat zmocnil třetí z moravských Lucemburků, Jan Soběslav (v roce 1387), proti němuž kapitula zvolila vlastního kandidáta Mikuláše z Rýzmburka (1388—1396). Důsledkem volby byl útok uražených Lucemburků na biskupské statky. Finanční náklady na udržování vojska a vedení války přinutily Mikuláše z Rýzmburka, aby i přes zmíněný papežský zákaz Hukvaldy opět zastavil.

Nástupce Mikulášův biskup Jan Mráz (1397—1403), dosazený na biskupský stolec na nátlak Václava IV. místo Lacka z Kravař zvoleného kapitulou, se pokusil hrad znovu získat a vypůjčil si za tím účelem v roce 1399 u kroměřížského žida Nazona a jeho ženy Sáry 30 hřiven stříbra. V téže době však biskupovi vypověděl válku markrabě Prokop. Jan Mráz, který neměl dostatek sil na uhájení svých statků, zastavil v roce 1400 Hukvaldy uherskému králi Zikmundovi, ten pak dále oravskému kastelánovi Jurovi z Messenpeku. Vojenská obrana Hukvald byla svěřena Jakubovi Ščeněti z Bělin. Válka utichla v roce 1402, kdy se Zikmundovi podařilo lstí zajmout markraběte Prokopa.

V lepší situaci se nenacházel ani nástupce Jana Mráze Lacek z Kravař (1403—1408). Ten musel sáhnout dokonce na kostelní peníze, aby se pokusil Hukvaldy vyplatit. Zemřel však dříve, než mohl dát rozvrácené hospodářství alespoň částečně do pořádku.

Za husitské revoluce byly Hukvaldy svěřeny do ochrany, nebo snad i zastaveny, opolskému knížeti Bolkovi, jednomu z významných nepřátel husitů. Bolek se pokusil vypudit husitskou posádku z Ostravy, avšak bez úspěchu. Ztratil přitom patrně i Hukvaldy; zmocnil se jich spojenec husitů Jan Tovačovský z Cimburka. Ten prodal v roce 1435 hrad i s panstvím Mikuláši Sokolovi z Lamberka. V roce 1437 Hukvaldy od Sokola z Lamberka koupil za

3000 kop grošů král Zikmund a vzápětí mu je zastavil zpět za tutéž cenu. Sokol se musel zavázat, že z hradu nebude napadat císařovo území.

V roce 1438 se Hukvaldy dostaly do držení bývalého husitského hejtmana Jana Čapka ze Sán. Tomuto řemeslnému vojákovvi, angažovanému zejména v Uhrách, se hrad svou polohou výborně hodil. Je možno předpokládat, že v době Čapkova držení byly Hukvaldy dobře udržovány, zejména jejich opevnění.

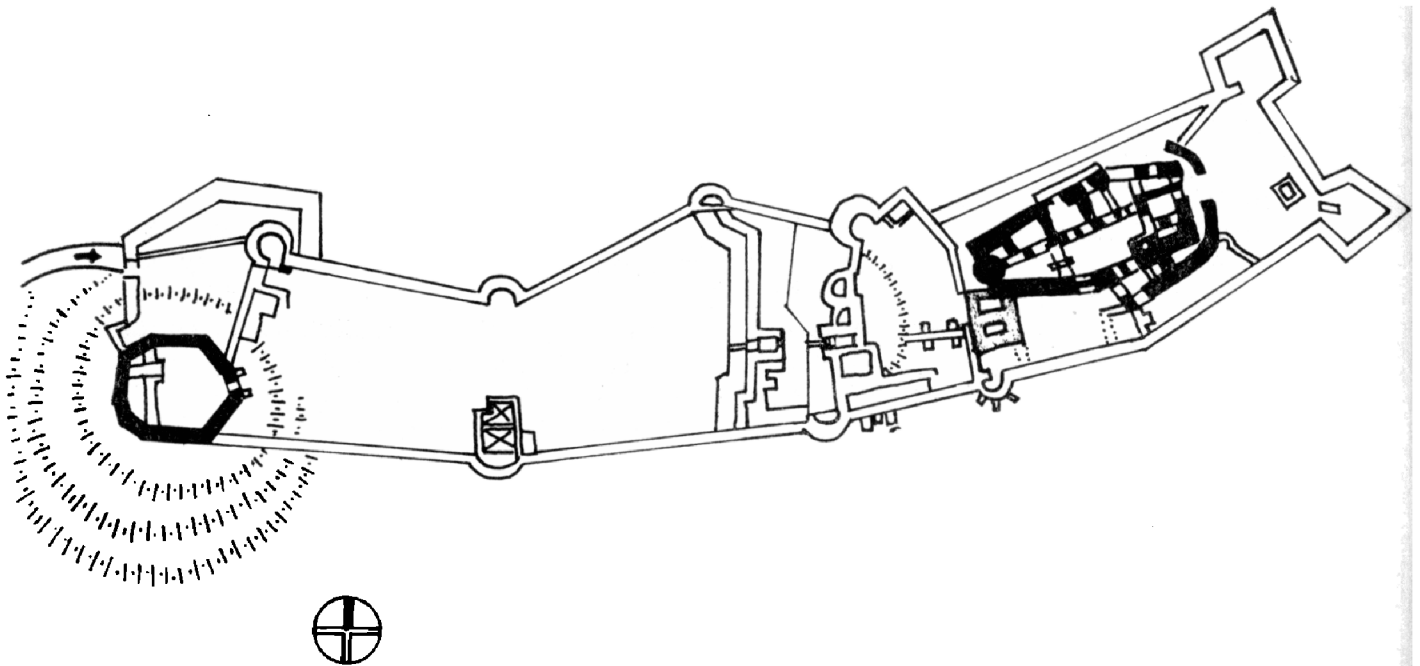
Po Čapkově smrti (zemřel kolem r. 1452) zdědil Hukvaldy manžel jeho dcery Žofie Jan Talafúz z Ostrova. Ten držel hrad až do roku 1465, kdy jej vyplatil Jiří z Poděbrad. Král Jiří, aby získal vlivného olomouckého biskupa Tasa z Boskovic (1459–1484) na svou stranu, postoupil mu Hukvaldy za sumu 7000 kop. Poměrně vysokou částku pomáhali biskupovi Tasovi splácet jeho bratři Dobeš a Beneš Černohorští z Boskovic. Sotva se však biskup zmocnil Hukvald, přešel na naléhání papežského legáta k protikrálovské straně, což mělo za následek vypovězení války vůdcem moravské kališnické šlechty a majitelem sousedního Jičina Ctiborem Tovačovským z Cimburka. Hrad tehdy patrně znovu obsadilo královské vojsko a biskup se k jeho držení dostal až po r. 1469, kdy v Olomouci panská jednota zvolila králem Matyáše Korvína.

Poslední čtvrtina 15. století proběhla na Hukvaldech ve znamení velkého rozmachu stavebních prací. Stavebníky byli biskup Tas a jeho bratři Beneš a Dobeš Černohorští z Boskovic, v jejichž držení se hrad nacházel až do roku 1507. Celé Hukvaldy byly v tomto období opraveny a dosti výrazně přestavěny. Východní obytné křídlo starého paláce bylo snad zvýšeno o třetí patro, do pobořeného parkánu byla vestavěna k oválu vnitřního hradu velká třípatrová budova a v západní části hradu bylo vybudováno nové, menší obytné křídlo. Přestavby jsou datovány druhotně zazděnými znaky Dobeše Černohorského z Boskovic a jeho manželky Hedviky z Rožmberka. Na přelomu 14. a 15. století byl vystavěn patrně i objekt tzv. „Kulatiny“ na severozápadním vrcholu hradního hřebene.

Hukvaldský hrad se podařilo ze zástavy Černohorských z Boskovic vyplatit až novému olomouckému biskupovi Stanislavu Thurzovi (1497–1540). Ve výstavbě hradu se organicky pokračovalo i po jeho přechodu zpět do biskupských rukou. Lze to oprávněně předpokládat, neboť Boskovicové sice Hukvaldy značně renovovali, hlavně jejich obytné prostory, nepostarali se však o přestavbami narušené opevnění. Zvláště citelné bylo zrušení parkánu, způsobené výstavbou obytné věže. Za biskupa Stanislava Thurza bylo proto rozšířeno opevnění před dnešním vstupem do vnitřního hradu výstavbou nové hradby a vytvořeno tak jakési malé nádvoří. Rovněž byla vybudována pátá a čtvrtá hradní brána, která se pak stala vstupem do hradu.

Nutnost renovace a zkvalitnění opevnění Hukvald na úroveň odpovídající vojenské technice 16. století podtrhlo v té době i vzrůstající turecké nebezpečí. Na olomouckém biskupském stolci se mezitím vystřídali biskupové Jan Dubravius (1541–1553) a Marek Kruen (1553–1565). V této době došlo k rozhodující přestavbě vnitřního hradu výstavbou severního obytného křídla — renesančního paláce. Současně bylo na hradě zřízeno kněžské vězení.

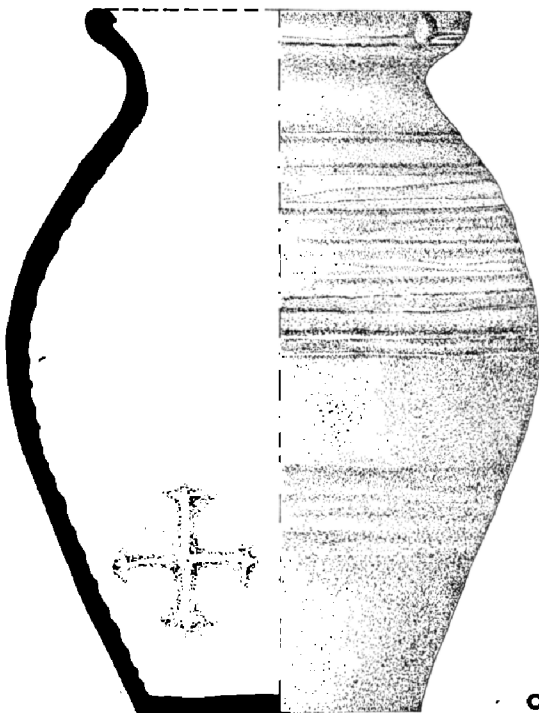
Ve druhé polovině 16. století se v držení Hukvald vystřídaly výjimečně silné osobnosti: biskupové Vilém Prusinovský (1565–1572) a Stanislav Pavlovský (1579–1598). Za relativně klidného období jejich vlády se dále pokračovalo ve výstavbě hradu významnými akcemi hlavně obranného charakteru. Nejdůležitější z těchto staveb bylo spojení obou částí hradu v jeden celek dlouhými hradbami obklopujícími dnešní druhé hradní nádvoří, vyhloubení 146 m hluboké studny, čímž byla odstraněna dosavadní největší slabina Hukvald — nedostatek vody, a konečně ohrazení prostoru se studnou, renesanční



Obr. 1. Hrad Hukvaldy s předsunutým opevněním.

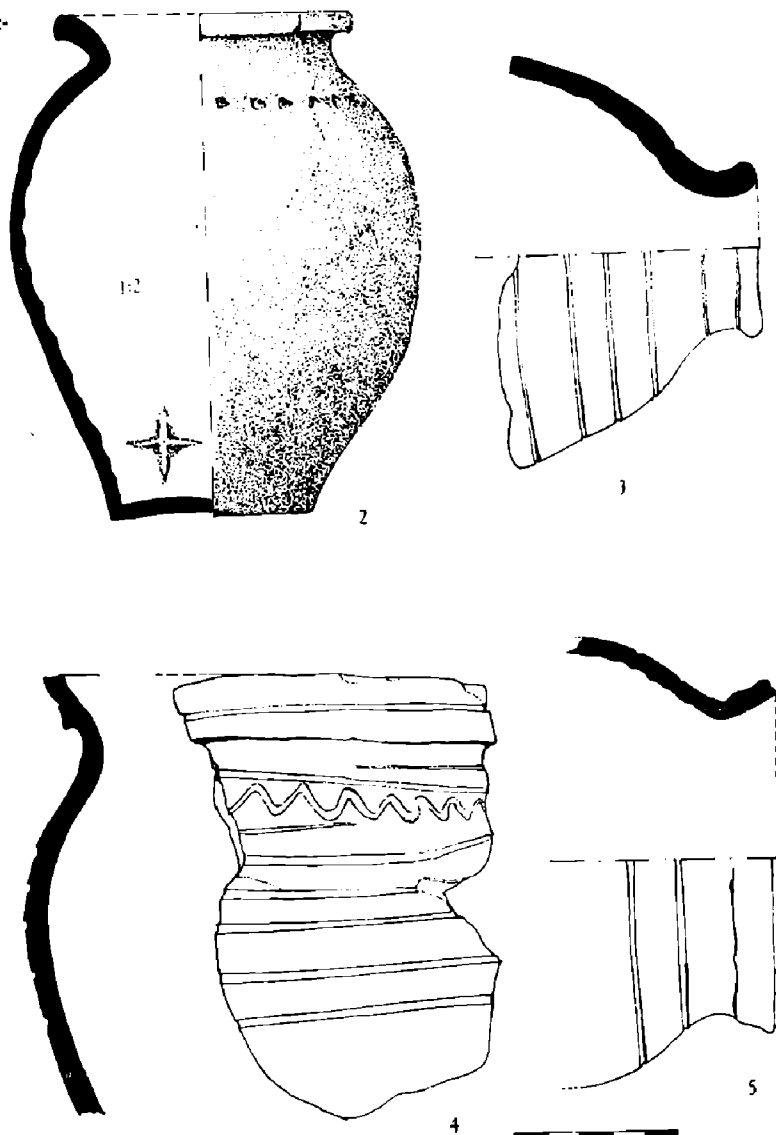
hradbou, dnes z části zachovanou na posledním hradním nádvoří. Kromě výše zmíněných stavebních akcí probíhala ve druhé polovině 16. století na Hukvaldech takřka nepřetržitě i stavební činnost menšího rozsahu.

Nástupcem Stanislava Pavlovského se stal v roce 1599 kardinál František z Dietrichštejna (1599—1636). Jeho hlavní snahou a tížáostí bylo zúčastnit se na politice císařského dvora. V roce 1612 se natrvalo odstěhoval do Mikulova, odkud měl blízko do císařské Vídně, a v roce 1617 panství pronajal. Hukvaldy připadly za roční nájem 9000 zl. městu Příboru.



Obr. 2:1. Hrad Hukvaldy, keramika z prostoru tzv. Kulatiny.

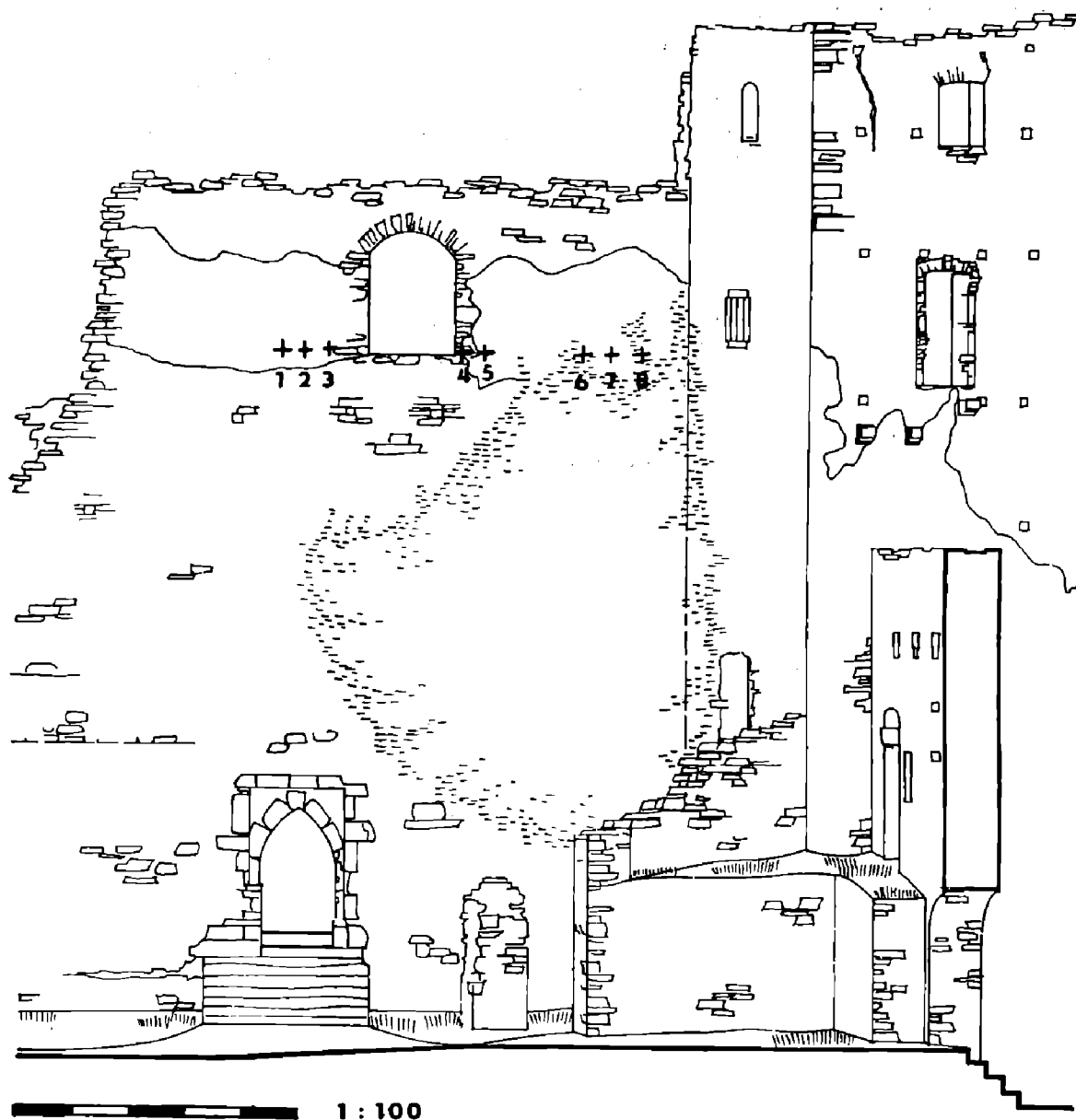
Obr. 2:2. Hrad Hukvaldy, keramika z prostoru tzv. Kulatiny.



Nezájem biskupův o moravské statky a jejich pronájem měly za následek jejich rychlou ztrátu v období stavovské „rebelie“. Hukvaldy byly v roce 1619 bez boje obsazeny stavovským vojskem pod vedením Ladislava Veleny ze Žerotína. Po bělohorské bitvě a po porážce stavovského povstání však získal Dietrichštejn hrad zpět. Potom už bylo o jeho obranu postaráno patrně lépe, protože nájezd Valachů pod vedením Adama z Víckova v roce 1621 měl sice za následek vypálení Příbora, hrad sám však zůstal bez pohromy. Povstalci pobili pouze něco zvěře v oboře a odtáhli pryč.

Opevnění a především vynikající strategická poloha hradu se osvědčily i v roce 1626, když hrad přes třičtvrtě roku blokovalo dánské vojsko pod vedením Mansfeldovým. Dánové tehdy obsadili široké okolí i s hradem Starým Jičínem a městy Novým Jičínem, Příborem a Místkem.

Význam hukvaldského hradu pro obranu kraje ocenil nástupce kardinála Dietrichštejna na stolci olomouckých biskupů — Leopold Vilém (1637–1662), dvaadvacetiletý syn císaře Ferdinanda II., který byl spíše vojákem než duchovním. Protože Hukvaldy byly jednou z mála pevností, které odolaly náporu Dánů v roce 1626, byl na hrad převezen i kapitulní poklad z Olomouce.

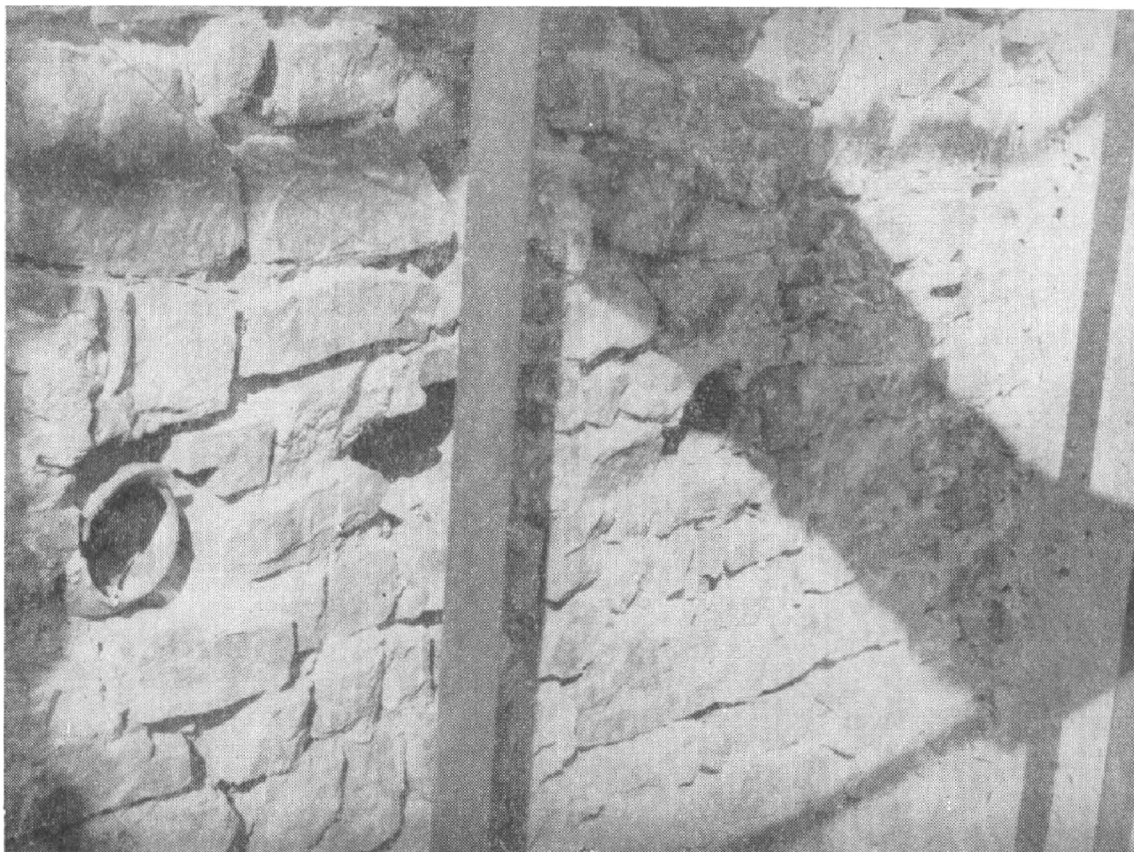


Obr. 3. Hrad Hukvaldy, hradební zeď s vyznačením zazděných nádob.

K ochraně hradu a panství bylo tehdy najato 300 mušketýrů a na hradě samotném byla posádkou i biskupova osobní garda. Takto obsazené a vyzbrojené Hukvaldy odolaly i dvojímu švédskému náporu v letech 1643 až 1645.

Leopold Vilém se rovněž zasloužil o poslední významné zlepšení obranných vlastností hradu. Tehdy už značně zastaralý obranný systém mohl odolat moderním palným zbraním jen díky výjimečně výhodné poloze hradu. Na Hukvaldech byly proto mohutným bastionovým opevněním vybaveny jak západní část hradu před vstupní branou, tak i východní část, kde bylo likvidováno staré renesanční opevnění studny a nahrazeno dvěma mohutnými barokními bastiony. Podobně byla zesílena i obrana hradního jádra vybudováním opevněného systému třetí hradní brány, tzv. kleští, umožňujícího postřelování přístupu k bráně z bočních bastionů.

Takto vylepšené opevnění odolalo útoku Thökölyho Kuruců v roce 1680 a posloužilo jako úkryt pro biskupské úředníky dokonce ještě za slezských



Obr. 4. Hrad Hukvaldy, zalděné nádoby uložené ve trojicích. Foto V. Šužák.

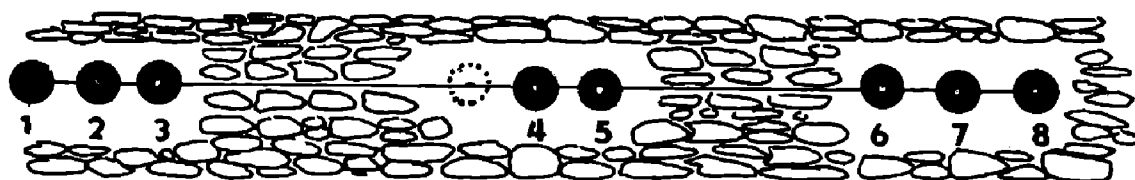
válek v letech 1742 a 1753. To už však bylo v době, kdy se na Hukvaldech v duchu nařízení biskupa Karla z Lichtenštejna z roku 1694 prováděly pouze nejnntnější opravy. Úpadek hradu byl zrychlen po přenesení bytů úřednictva a kanceláří do podhradí v roce 1760. Na hradě pak zůstal jen nejnntnější personál a archiv panství. Velký požár 5. listopadu 1762 pak zničil cenné archivní materiály o dějinách hradu a panství a způsobil též rychlou proměnu jedné z největších moravských středověkých pevností v mohutnou ruinu. Po požáru bydlel tu už pouze hradní strážce. Biskupství se staralo jen o nejnntnější opravy, a to až po roce 1855. Už roku 1848 se v popisu hradu uvádí, že je romantickou zříceninou, navštěvovanou četnými výletníky.

Romantismus 19. století byl snad i příčinou některých stavebních zásahů směřujících k určitým úpravám zříceniny. Opravy ale nebyly zpravidla systematické, a tak často přispívaly spíše k urychlení rozpadu hradních staveb než k jejich zabezpečení. Soustavně byla udržována pouze hradní kaple. Stav hradu nepřispěla pochopitelně ani skutečnost, že zřícenina po dlouhou dobu sloužila obyvatelům okolních obcí jako laciný a poměrně dostupný zdroj stavebního kamene (Žáček 1980, 2—19).

Z uvedeného přehledu historie hradu vyplývá, že na Hukvaldech probíhala po několik staletí rozsáhlá stavební činnost, o jejímž charakteru jsme s výjimkou posledních etap v 16. a 17. stol. informováni jen velmi nedostatečně. Historické zprávy ozřejmující stavební vývoj ve starších obdobích (pokud ovšem existovaly) se tedy nedochovaly a pro bližší poznání nejstarších částí hradu nemáme zatím příliš oporu ani v pramenech archeologických a také umělecko-historický rozbor nepřinesl v podstatě mnoho nového.

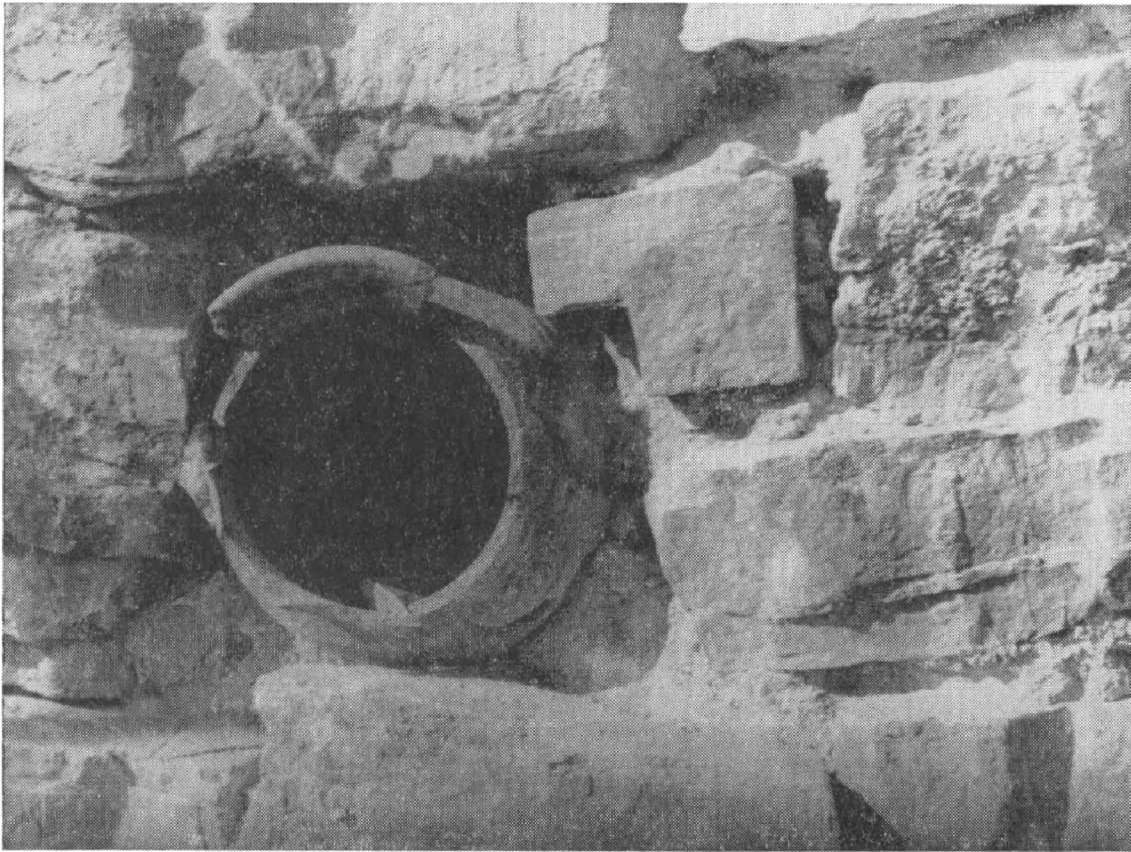
Zatím nejvíce diskutovaným problémem byla předpokládaná nejstarší část hradu, tzv. „Kulatina“ (obr. 1), D. Menclovou (1971, 8—10) interpretovaná jako pozůstatek „motty“. V tomto případě však jde evidentně o předsunuté opevnění, vzniklé nejspíše na přelomu 14. a 15. stol. (snad i později), kdy se také v písemných pramenech objevuje označení hrady Hukvaldy (CDM XIII, 65). Systém základů odkrytých uvnitř objektu svědčí o jejich pozdějším (možná však současném) vzniku, neboť respektují obvodovou zeď a nejsou do ní také vevázány. Nejnověji se k tomuto problému vyslovili L. Konečný a J. Mer-ta (1980, 313—316), kteří shledali přesnou analogii na Novém hradu u Adama-mova a také P. Bolina (1980, 274), který uvažuje o možnosti interpretovat „Kulatinu“ jako hrad s plášťovou zdí. K této možnosti je však třeba podotk-nout, že z hlediska strategického i celkové konfigurace terénu vůbec, nemá úva-ha o existenci původní a nejstarší části hradu v těchto místech své opodstat-nění. Na druhé straně ovšem zůstává faktem, že archeologický materiál (předev-ším keramika), získaný zde v roce 1975, který však bohužel není stratifiko-ván, nám naznačuje možnost osídlení tohoto místa minimálně již v závěru 13. stol.¹

Jde tu především o dva hrnce, nalezené v nejnížší vrstvě přímo na skal-natém podloží, lišící se hmotou, profilací okrajů, barvou vypálení a částečně i výzdobou od níže uvedených zazděných nádob v hradební zdi. 1. Vejčitý tvar s okrajem vně vyhnutým, zesíleným, vodorovně a pak šikmo dovnitř se-říznutým, je vyroben ze zrnité, křemičitého pískem (který dává střepu speci-fický charakter) hojně ostřené hmoty. Velmi tvrdé vypálení má kovový šedočerný, místy až tuhový lesk. Horní polovina těla je zdobena obvodovým ne-pravidelným žlábkováním, dno se stopami podsýpky má značku v podobě tzv. křížkového kříže. Nádoba je zhotovena náleповou technikou a obtáčena (obr. 2:1). Je natolik odlišná od veškeré doposud nalezené keramiky na Hukval-dech, že je předpoklad uvažovat o ní jako o cizím importu. 2. Baňatý tvar (špatně slepený) s okrajem vně vyhnutým a zaobleným je vyroben z hrubší hmoty s kaménky, které často vystupují a vytvářejí hrbolatý až strupavčitý povrch. Barva vypálení je hnědošedá, místy s okrovým nádechem. Pod hrdlem je pás vtlačovaných trojúhelníčků, mírně dovnitř prohnuté dno nese stopy pod-sýpky a značku v podobě kříže. Opět je charakteristická náleповá technika a obtáčení (obr. 2:2). Důležitý je pak i ostatní vyobrazený materiál, u kterého můžeme ještě konstatovat pozdněhradištní tradici a to zejména ve skladbě hliněného těsta i v profilaci (obr. 2:3—5). Z tohoto hlediska je zajímavý zlomek lahve opatřený engobou cihlové barvy a obsahující ve své hmotě menší množ-ství velmi jemně drcené tuhy (obr. 2:3).



○ předpokládaná nádoba

Obr. 5. Hrad Hukvaldy, vzdálenost mezi jednotlivými nádobami: 1-2 = 40 cm, 2-3 = 40 cm, 3-4 = 240 cm, 4-5 = 40 cm, 5-6 = 180 cm, 6-7 = 50 cm, 7-8 = 55 cm.



Obr. 6. Hrad Hukvaldy, zalděná nádoba č. 6. Foto V. Sušák.

Na rozdíl od „Kulatiny“ byla menší pozornost věnována vlastnímu hradnímu jádru, představovanému mohutnou ohradní zdí se štíhlou válcovitou věží, která má průměr 5 m a je do ní zakomponována v čelní partii, v místě přístupu, tedy na severozápadní straně. Dnes je již těžké rozhodnout, zda měla věž vnitřní prostory anebo zda byla plná. Její poměrná subtilnost však naznačuje spíše druhou možnost. Vnitřní prostor věže, byl-li ovšem nějaký, mohl být a patrně vyplněn zdivem při přestavbách, kdy byla tato snížena a posloužila jako základ pro umístění arkýře. V současné době při pracích na statickém zabezpečení hradního jádra bylo zdivo věže injektováno a celý prostor vyplněn betonem, čímž byla jistě důstojně a patrně již definitivně uzavřena poslední vývojová etapa.

Samotná ohradní zeď je tedy pokládána za jednu z nejstarších částí. Základem pro její datování je vstup do vnitřního hradu, tvořený lomeným gotickým portálem asi z let 1270—1280 (dnešní vchod není ovšem na původním místě, byl sem spolu s portálem přenesen až v 15. stol.). Tato zeď je ve spodních partiích nečleněná, v horní části je blíže jz. nároží osazeno raněrezezanční obdélné okno a v jv. části velký otvor obdobně snad představuje pozůstatek okna. Jv. a jz. část byla donedávna oddělena širokou mezerou, vzniklou zřícením zdiva, nyní vyplněnou. Z vnitřní strany je ve zdi cca 1 m pod úroveň oken široký ústupek, který sloužil patrně jako základ ochozu.

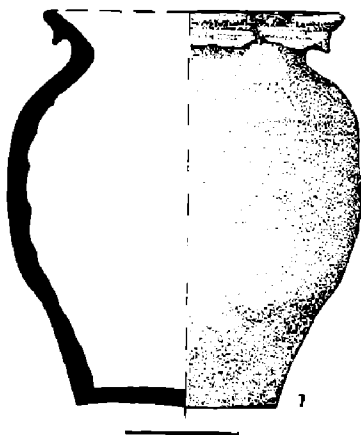
Nejstarší obytnou částí vnitřního hradu je dnešní tzv. východní křídlo hradního paláce, z něhož se zachovaly pouze přízemní místnosti zaklenuté valenou klenbou, zbytky příček v patrech a zbytek presbyteria původní hradní kaple. Čelní zeď východního křídla paláce se z části zřítla a z části byla ubourána v minulém století.

V květnu tohoto roku (11.—12. 5. 1980) byl v obvodové, 2,5 m široké zdi, nad vstupem, ve výšce 12 m od její paty, při osekávání omítky, objeven soubor osmi zazděných keramických nádob (obr. 3).⁵ Tyto nádoby byly uloženy ve trojicích vedle sebe, v poměrně konstantních vzdálenostech 40—50 cm (obr. 4). Celkem shodná byla i vzdálenost mezi jednotlivými trojicemi (180 až 190 cm), budeme-li ovšem předpokládat a celkové rozmístění tomu nasvědčuje, že devátá nádoba byla zničena při osazování renesančního okna (obr. 5). Že byly hrnce zazděny úmyslně současně se stavbou objektu (zdi) potvrzují delší ploché kamenné překlady nad nimi a také skutečnost, že jsou obaleny a otisknuty v maltě (často byla i uvnitř nádob), která je shodná s maltou okolního zdiva (obr. 6). Šest bylo uloženo ústím ven, zbylé dva dnem ven. Ve dvou byla uložena kůstka.²

Popsané nádoby mají mnoho společných znaků. Především je to téměř shodné složení hlíněného těsta — poměrně jemná, křemičitým pískem ostřená hmota, místy s kaménky (cca 1 mm), s absencí tuhy a slídy. Také výrobní postup je totožný — starší technika nálepem a obtáčením, kdy síla stěn kolísá. Všechna dna, převážně rovná, jsou s podsýpkou, tři z nich mají identickou značku v podobě kříže. Příznačné je dokonalé tvrdé vypálení, kdy základní barvou je šedá a uplatňují se především její tmavé odstíny (redukční vypálení). Shodná je profilace okrajů — pět hrnců z osmi má manžetovitý okraj

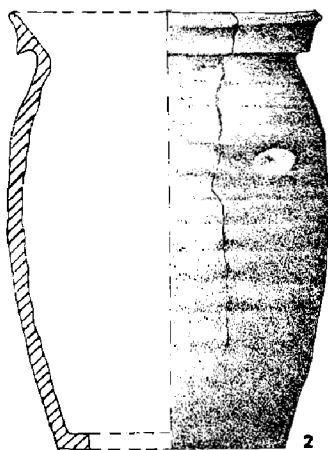
Obr. 7. Hrad Hukvaldy, zazděné nádoby.

Popis:



Hrnc 1 (obr. 7:1)

Baňatý deformovaný (nesouměrné tělo) a nezdobený, místy druhotně přepálený hrnc, celková výška 17,5 cm, průměr okraje 13,5 cm, průměr dna 9 cm. Hmota celkem jemná, ostřená křemičitým pískem, tvrdě vypálená do tmavě šedé, místy i světle šedé barvy. Vně vyhnutý zaoblený manžetovitý okraj má poměrně výrazně vytaženou a podseknutou spodní hranu. Mírně dovnitř prohnuté dno nese stopy podsýpky. Nádoba je vyrobena nálepovou technikou a obtáčena, byla uložena ústím ven.

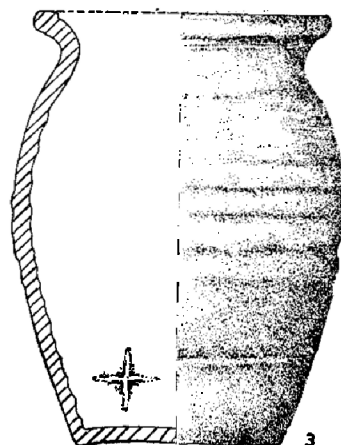


Hrnc 2 (obr. 7:2)

Soudkovitý nezdobený hrnc s okrajem v nestejně úrovni, celková výška 20 cm, průměr okraje 14 cm, průměr dna 10 cm. Hmota středně hrubá s kaménky, tvrdě vypálená do tmavě šedé, místy až černošedé barvy. Lehce vně vyhnutý zaoblený manžetovitý okraj nese přímo na tělo, hrdlo není zvýrazněno, stěny mírně zvlněny. Nádoba je vyrobena nálepovou technikou a obtáčena, byla uložena ústím ven a obsahovala jednu kůstku.

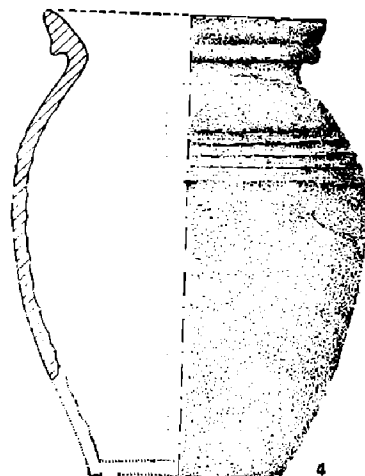
Hrnec č. 3 (obr. 7:3)

Soudkovitý hrnec s maximální výdutí v polovině těla, celková výška 19 cm, průměr okraje 14,5 cm, průměr dna 10,5 cm. Hmota středně hrubá s kaménky, vypálená do tmavošedé barvy. Okraj je vně vyhnutý zaoblený s horizontálně seříznutou horní ploškou. Výzdoba ve střední třetině těla širšími obvodovými žlábkami (stejný žlábek je také nevýrazně proveden nade dnem), jejichž promáčknutím plasticky vystupuje zaoblení těla. Pod hrdlem opět jemné husté obvodové rýžkování. Celkem rovné dno nese stopy podsýpky a značku v podobě kříže. Nádoba je vyrobena nálepovou technikou a obtáčena, na dvou místech promáčknuta dovnitř, byla uložena ústím ven.



Hrnec č. 4 (obr. 7:4)

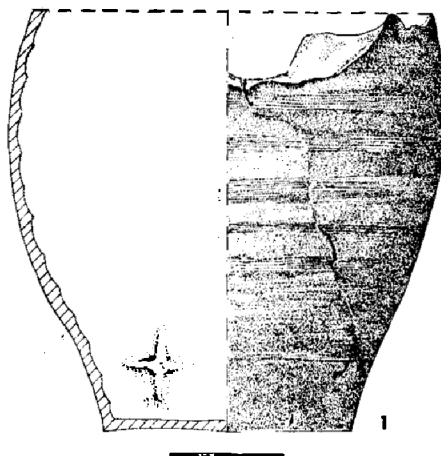
Neúplný baňatý druhotně přepálený hrnec s připečenými kousky malty, spodní třetina se dnem chybí, max. zachovalá výška (od okraje) 19 cm, průměr okraje 14 cm. Hmota poměrně jemná, ostřená křemičitým pískem, vypálená do šedé, místy šedobéžové barvy. Vně vyhnutý zaoblený manžetovitý okraj je ve spodní třetině lehce prožlaben. Pod hrdlem jemné husté obvodové rýžkování. Nádoba je vyrobena nálepovou technikou a obtáčena, byla uložena dnem ven.

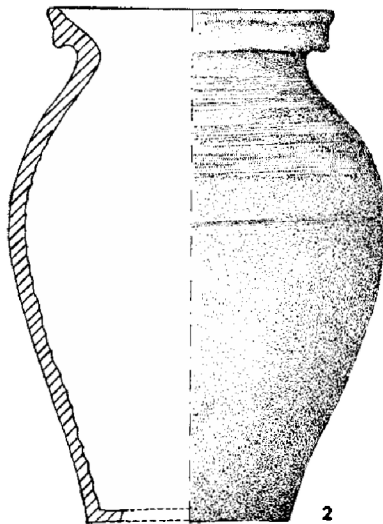


Obr. 8. Hrad Hukvaldy, razděné nádoby.

Hrnec č. 5 (obr. 8:1)

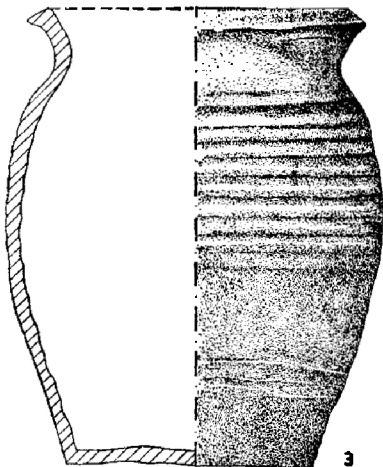
Spodní polovina druhotně přepáleného, nejspíše baňatého hrnce, max. výška 19 cm, průměr dna 11 cm. Hmota celkem jemná zrnitá, ostřená křemičitým pískem, stávající barva vypálení tmavě šedá. Jemné neznatelné obvodové rýžkování po celé zachovalé části. Rovné dno nese stopy podsýpky a je opatřeno značkou v podobě kříže. Nádoba je vyrobena nálepovou technikou, byla uložena ústím ven.





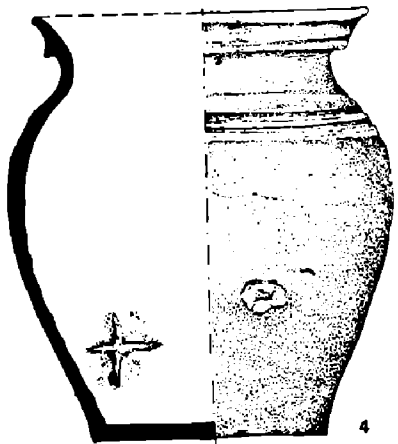
Hrnc 6 (obr. 8:2)

Neúplný vejčitý hrnc místy druhotně přepálený s částí dna se stopami podsýpky, celková výška 23 cm, průměr okraje 14,5 cm, průměr dna 10 cm. Hmota středně hrubá s kaménky, vypálená do šedé, místy šedohnědé barvy. Vně vyhnutý zaoblený manžetovitý okraj je poněkud deformován. Hrnc byl vyroben náleповou technikou a obtáčen, byl uložen dnem ven a obsahoval jednu drobnou kůstku.



Hrnc 7 (obr. 8:3)

Vejčitý, místy druhotně přepálený hrnc, celková výška 20,5 cm, průměr okraje 15 cm, průměr dna 10,5 cm. Hmota celkem jemná, ostřená křemičitým pískem, vypálená do šedé barvy. Okraj vně vyhnutý a střechovitě (kuželovitě) seříznutý. Výzdoba shodná jako u hrnce č. 2, umístěná zejména v horní polovině těla. Rovné dno nese stopy podsýpky. Nádob je vyrobena náleповou technikou a obtáčena, povrch je dosti nerovný s promáčknutím dovnitř, byla uložena ústím ven.



Hrnc 8 (obr. 8:4)

Hrnc baňatějšího tvaru s maximální výdutí ve třetí čtvrtině, celková výška 19 cm, průměr okraje 14,5 cm, průměr dna 9,5 cm. Hmota celkem jemná, ostřená křemičitým pískem, tvrdě vypálená do šedé barvy. Manžetovitý zaoblený okraj je dvakrát lehce, téměř neznatelně prožlaben. Pod hrdlem jemné husté obvodové rýžkování, rovné dno nese stopy podsýpky a je opatřeno značkou v podobě kříže. Nádob je vyrobena náleповou technikou a obtáčena. Ve spodní polovině byl proražen otvor, který hrncíř do-datečně, avšak pouze z vnitřní strany, zalepil. Hrnc byl uložen ústím ven.

a to ještě u hrnce č. 5 tento chybí. Časté je i jemné husté obvodové rýžkování. Po stránce morfologické převládá baňatý tvar těla (4 ×), výška se pohybuje od 17,5 cm do 23 cm. Rozdíl mezi průměrem okraje a dna kolísá od 4 do 5 cm, přičemž pro oba soudkovité hrnce je charakteristická nižší hodnota. Vše tedy nasvědčuje tomu, pokládat celou kolekci za produkt jedné hrnčířské dílny. Příznačné pro náš soubor také je, že šest hrnců je defektních, o neúplných dvou můžeme důvodně předpokládat, že i tyto měly určitou výrobní vadu.

Poznání vyspělé středověké keramiky na severovýchodní Moravě a v přílehlé části českého Slezska (Těšínsko) není zatím na takové úrovni jako v některých jiných oblastech Moravy (např. Goš 1980, 369—374), případně Čech. Můžeme se zde proto opřít také jen o nečetné vyhodnocené a publikované soubory z okolních regionů, které nám mohou poněkud upřesnit celkový charakter a časové vřočení našich nálezů.

Arci jednou z nejlépe prozkoumaných lokalit na severní Moravě je město Rýmařov a jeho okolí (o starších ostravských a opavských nálezech, i když jsou teritoriálně bližší, se zmíníme níže). Ze zaniklého středověkého sídliště na východním okraji města pochází zlomky hrnců baňatého těla s římsovitě profilovanými okraji převážně vně vyhnutými, s vnější ploškou (hranou) prohnutou dovnitř. Většinou mají šedavou barvu a jsou zvonivě vypálené. Autoři výzkumu je považují za cizí importy, za keramické tvary, mající původ v západní Evropě. Soudí, že nadzemní objekt, ze kterého tato keramika pochází, plnil svou funkci po polovině 13. stol. a to maximálně 50 let (Goš et al. 1974, 116, 120, tab. 2:8, 9, obr. 6:1). V podstatě lze říci, že zde získaný materiál vykazuje největší identitu s hukvaldským souborem. Profilace nádob z nadzemního objektu č. 28 v Rýmařově-hrádku je již poněkud odlišná, pouze hrnec se stříškovitým dole podseknutým okrajem připomíná náš tvar č. 7. Objekt je datován do druhé poloviny 14.—počátku 15. stol. (Goš et al. 1975, 102, 104, tab. 1:9).

Blízkou (obdobnou) profilaci představuje i skupina okrajů označená jako typ VI a VII, a to především ze zemnice č. 5 v Uničově (předcházející lokaci klášterního kostela), kde nejmladší okraje korespondují se založením chrámu v prvních desetiletích 14. stol. (Michna 1980, 165—167, obr. 10:5, 11:1, 6).

I keramika, získaná z opavských odpadních jímek, datovaná do 14. a částečně i do konce stol. 13., je v některých případech dosti výrazně podobná našim nálezům v profilaci, skladbě hliněného těsta i barvě vypálení (Král 1956, 12—14, tab. I:1, 4, II:10).

Obdobně odpadní jímký v Ostravě poskytly keramiku, ve které můžeme vidět analogie. J. Král (1964, 1—7, např. tab. I:3, II:2) kladé celý soubor do poslední třetiny 13. a do stol. 14., nejspíše však do jeho první poloviny.

Také z hradu Vartnova (okr. Bruntál) známe shodně profilovaný materiál, rámcově vřočený do 14.—15. stol. Nekuda—Reichertová 1968, 269, obr. 118:5, 7).

Na základě výše provedeného rozboru (zejména technologických znaků) i uvedených analogií, klademe tedy hukvaldskou kolekci do 14. stol., velmi pravděpodobně však do jeho první poloviny. Vzhledem k jednodolitosti a defektnosti celého souboru i ke způsobu uložení předpokládáme, že jeho vznik je synchronní se stavbou obvodové zdi a že je také jistě domácí provenience. Datuje tedy stavbu zdi nebo přístavbu její horní části (po osekání zbytků omítky nebyly však zjištěny případné jednotlivé stavební etapy), do které bylo později ještě druhotně zasazeno renezanční okno a která podle D. Líbala (1965, 43) a D. Menclové (1971, 10) v 16. stol. sloužila jako součást ochozu. V žádném případě však keramika časově neodpovídá obecně předpokládanému založení hradu ve 30.—40. letech Arnoldem z Hückeswagen, pomíneme-li

možnost případné kolace až jeho synem Frankem a patrně ani datování zdi mezi 70.—80. léta 13. stol.

Zůstává otázkou, jak interpretovat zde nalezené nádoby, za jakým účelem byly do zdi vloženy. Domníváme se, že můžeme zcela vyloučit jejich funkci konstrukční (včetně odvlhčování nebo vyrovnávání teploty zdiva), akustickou či depotní³ a spíše předpokládat jejich účel věrský, že totiž plnily úlohu obětinových nádob. Avšak kromě dvou hrnců, ve kterých byly dvě drobné kůstky, nebylo do ostatních evidentně nic vloženo. Také fakt, že šlo v podstatě o zmetky, o defektní zboží, ukazuje snad na poměrně vlažné či formální (můžeme-li to tak říci) chápání obětinové funkce zazděných nádob v tomto prostředí.

Z etnografických výzkumů a v poslední době i archeologických nálezů, a to spíše z vesnického, ale i městského prostředí, známe obdobné, i když zatím nečetné případy zazděných keramických nádob. Obecně se má za to, že šlo o stavební oběti, mající zajistit přízeň nadpřirozených sil a sloužící jako magická ochrana před zlem. Většinou se nádoby či střepy ukládaly do základů (Československá vlastivěda 1968, III, 146).

Ještě A. Václavík (1959, 363) se zmiňuje pouze o vejcích používaných ve stavebnictví a k ochraně příbytků (vkládány do základů staveb světských i církevních). Nádoby ve zdech či základech nezaznamenává, upozorňuje pouze na ty, které byly vykopány v Brně a byly naplněny obilím, oskerušemi, ořechy, semeny a vejci. Patrně měl na mysli nálezy z náměstí 25. února, podrobněji uvedené do literatury A. Rzehakem, který jim přisuzoval obětní funkci. Nepoškozené nádoby obsahovaly mimo zbytky potravin a pecek z ovoce i zvířecí kosti. Byly uloženy v jámách, které lze interpretovat jako jámy zásobnicové, některé případně i jako studny. V. Nekuda a K. Reichertová (1968, 155—156) soudí, že jejich obětní účel je neopodstatněný. Možnost funkce obětinových nádob připouští také B. Novotný (1959, 22) pro nálezy z vyzdění jímky, na Orlí ulici v Brně, jak předpokládá, původně snad k tomuto účelu určené. Nádoby, které opět obsahovaly zbytky potravin, pecek z ovoce a také celou kančí lebku datuje do 16. stol.

V Rýmařově na zaniklém sídlišti na Bezručově ulici byly odkryty čtyři dvouprostorové domy, z nichž tři byly polozemnice. Ve spodních částech zdi byly nalezeny („zazděny“) celé nádoby vesměs importované, předběžně datované do počátku 14. stol. (Novák-Karel 1974, 149; 1977, 33).

Zajímavý nález byl učiněn i v Malhostovicích (okr. Brno-venkov), kde byla v kamenných základech domu objevena dutina, ve které byla uložena keramická mísa a v ní trojník Leopolda I. (1657—1705). Mísa je tedy kladena do závěru 17. stol. P. Michna (1973, 37) v souvislosti s tímto nálezem také předpokládá, že jako obětiny byly používány nádoby původně sloužící k vaření či stolování, že pro tyto účely nebylo vyráběno zvláštní zboží.

Také keramické střepy nalezené ve zdivu štítu sýpky v Radošovicích (okr. Strakonice) a datované od druhé poloviny 15. do průběhu 16. stol. souvisí podle autorů s pověrečnými představami a zvyky při stavbě domu (Škabrada-Smetánka 1980, 355—356).

V roce 1904 (24. dubna) byla v Opavě, v nice domu na Herrengasse č. 26 (dnes tř. Vítězného února), nalezena zazděná prázdná pokladnička ve tvaru cihly a kachel; oba nálezy jsou kladeny do 16. stol.⁴

Z uvedených několika příkladů je vidět, že zvyk ukládat nádoby do základů či zdí staveb byl během celého středověku znám na celém našem území a že jeho kořeny sahají patrně mnohem dále do minulosti, i když je archeologicky zatím nemáme příliš podchyceny. Dá se také předpokládat, že teritoriální rozšíření tohoto zvyku bylo bezpochyby mnohem větší.

Poznámky

- 1 Z celkového množství zde nalezené keramiky však tvoří jen nepatrné procento.
- 2 Podle určení dr. Z. Kratochvíla, CSc., z AÚ ČSAV v Brně jde o kost vřetenní zajíce (*Lepus europaeus*) a o prstní článek skotu (*Bos taurus*).
- 3 Keramických nádob jako konstrukčního prvku bylo např. použito na zaklenutí hrnčířských pecí zjištěných v Bakově nad Jizerou — 2. pol. 15. stol. (Hrdlička 1967, 511, 516, 523) a v České Lípě — 2. pol. 13. stol. (Gabriel 1979, 257). Naproti tomu zazděné nádoby ve sklepech mýtní stanice v Spišském Podhradí — kolem pol. 15. stol. (Fiala—Vallašek 1973, 40—41), stejně jako nádoba objevená ve zdivu v rohu sýpky v Ostřetích (okr. Klatovy) — 15. až 16. stol. (Škabradá—Smetánka 1980, 358), měly funkci schránky-úkrytu, dlouhodobé důmyslné skryše. Akustické nádoby vsazené do zdiva byly zaznamenány např. v klenbě kostela v Pošné na Pelhřimovsku (8 kusů) a ve výklenku kněžiště klášterního kostela sv. Jana Křtitele na Ostrově u Davle (1 kus) — pol. 12.—3/4. 13. stol. (Špaček 1963, 137—140; tam uvedeny analogie a literatura zejména z francouzského a německého prostoru).
- 4 Za laskavé upozornění a sdělení děkuji dr. V. Šikulové ze Slezského muzea v Opavě. Údaj pochází ze starého inventáře fondu bývalého Městského muzea v Opavě (... in einer vermauerter Nische des Hauses 26 Herrengasse). Podle sdělení p. H. Landsfelda byla také ve Strážnici v domě p. Očenáška nalezena v základech menší polévaná zelená nádobka, která obsahovala drobné kůstky.
- 5 Nádoby zachránili P. Weirich, pracovník geologického průzkumu Rýmařov a I. Wojnar, správce hradu Hukvaldy.

Literatura

- Bolina P., 1980: Hrad Templštejn, k. ú. Jamolice, okr. Znojmo a jeho vztah k chronologii hradů s plášťovou zdí na Moravě, *ArchHist* 5, 267—276.
- Československá vlastivěda 1968: III, Lidová kultura. Praha.
- Fiala A.—Vallašek A., 1973: Neznáma budova mýtné stanice v Spišském Podhradí, *Vlastivedný časopis* XXII/1, 40—41.
- Gabriel F., 1979: Počátky hrnčířství v České Lípě, *ArchHist* 4, 257—265.
- Goš V., 1980: Keramika doby husitské na severní Moravě, *ArchHist* 5, 369—374.
- Goš V.—Karel J.—Novák J., 1974: Zaniklé středověké sídliště v Rýmařově, *ČSM* XXIII, série B, 110—120.
- 1975: Nadzemní objekt 14.—15. století v Rýmařově-hrádku, *ČSM* XXIV, série B, 97—105.
- Hrdlička L., 1967: Středověká hrnčířská pec s keramickou klenbou v Bakově nad Jizerou, *AR* XIX, 510—521.
- Konečný L.—Merta J., 1980: Pokračování průzkumu středověkých opevnění kolem Nového hradu u Adamova, *ArchHist* 5, 305—319.
- Král J., 1956: Nález středověké keramiky v Opavě, *ČSM* V, 11—25.
- 1964: Středověké nálezy v Ostravě, *ČSM* XIII, 1—8.
- Líbal D., 1965: Stavebně-historický průzkum hradu Hukvaldy, rukopis. Praha.
- Menclová D., 1971: Hrad Hukvaldy. Frýdek-Místek.
- Michna P., 1973: Nález pozdně středověké stavební oběti, *Národopisné aktuality* X, 37.
- 1980: Dvě sídlištní stavby z počátků lokačního Uničova (příspěvek do diskuze k otázce zemnic ve městech a vesnicích 13. stol.), *VVM* XXXII/2, 161—186.
- Nekuda V.—Reichertová K., 1968: Středověká keramika v Čechách a na Moravě. Brno.
- Novák J.—Karel J., 1974: Příspěvek k výzkumu počátků osídlení Rýmařovska (okr. Bruntál), *VVM* XXIV/2, 146—150.
- 1977: Zpráva o archeologicko-historickém výzkumu počátků města Rýmařova a okolí 1969—1975. Rýmařov.

- Novotný B., 1959: Hromadný nález ze 16. stol. v Brně, *Fontes archeologicae moraviae* I. Brno.
- Škabrada J.—Smetánka Z., 1980: K datování středověkých vesnických staveb pomocí nálezů keramiky ve zdivu, *ArchHist* 5, 353—359.
- Špaček L., 1963: Akustická nádoba z Ostrovského kláštera, *ČNM CXXXII/3* 137 až 142.
- Václavík A., 1959: *Výroční obyčeje a lidové umění*. Praha.
- Záček R., 1980: *Hukvaldy*. Frýdek-Místek.

Zusammenfassung

Ein Beitrag zur Geschichte der Burg Hukvaldy in Nordmähren

Unweit der Gemeinde Sklenov, bei der Siedlung Hukvaldy im Bezirk Frýdek-Místek, ragt auf einem sich etwa 200 m über das Tal des Ondřejnice-Flusses erhebenden Bergkamm eine der größten Burgen Mährens empor — Hukvaldy. Im Laufe von fünf Jahrhunderten erbaut, hatte sie vor allem die wichtige von Olomouc über Hranice, Nový Jičín, Frýdek und Těšín nach Krakau führende Verbindung zu schützen.

Die Burg liegt in NW—SO Richtung auf einem an beiden Enden von Felskuppen begrenzten länglichen Hügel, dessen Unzugänglichkeit von Steilhängen unterstrichen wird, die an allen Seiten schroff zu Tal fallen.

Als Burggründer gilt Arnold von Hückeswagen, der in den 30. Jahren des 13. Jahrhunderts auf einigen königlichen Urkunden als wichtiger Zeuge Arnoldus comes de Hückeswagen in Erscheinung tritt. Die Entdeckung der Urkunde aus dem Jahr 1240, mit der Arnold, Besitzer von Burg Gitschin (heute Starý Jičín) genannt, dem Kloster in Steinfeld ein hinter dem Rhein liegendes Gut widmet, hat seine Herkunft enthüllt: die Stammesburg Arnold von Hückeswagens, heute das Städtchen Hückeswagen, südöstlich von Düsseldorf.

Die mährischen Besitzungen Arnolds erbte sein Sohn Frank. Um die Mitte des 13. Jahrhunderts geht die Burg auf den Olmützer Bischof Bruno von Schaumburg über, die Familie Hückeswagen verliert sich gegen Ende dieses Jahrhunderts aus unserer Geschichte. Seit 1316 war die Burg in den Händen verschiedener Pfandherren bis zur Mitte des 14. Jahrhunderts, als sie in das Eigentum der Olmützer Bischöfe zurückkehrte. Im Jahr 1438 sitzt dort der bekannte Hussitenhauptmann Jan Čapek ze Sán, die Besitzer wechseln dann ab (u. a. die Familie Černohorský aus Boskovice) und die Burg geht schließlich (von episodischen Verlusten im Dreißigjährigen Krieg abgesehen) endgültig in den Besitz des Olmützer Bistums unter Stanislav Thurzo (1497—1540) über. Der große Brand im Jahr 1762 ließ dann eine der mächtigsten mittelalterlichen Festungen Mährens zu einer riesigen Ruine verfallen: die Beschreibung aus dem Jahr 1848 spricht nur mehr von romantischen Trümmern.

Dieser lückenhafte Abriß der Burggeschichte deutet an, daß auf Hukvaldy mehrere Jahrhunderte lang eine umfangreiche Bautätigkeit geherrscht hat, über die wir, von den letzten Etappen im 16. und 17. Jahrhundert abgesehen, kaum etwas wissen. Historische Berichte, die die Bauentwicklung der älteren Zeiten (sofern eine solche natürlich existiert hat) beleuchten, blieben nicht erhalten und nicht einmal die archäologischen Quellen oder kunsthistorische Analysen haben Wesentliches gebracht.

Die vorläufig am meisten diskutierte Frage war der vorausgesetzte älteste Burgteil „Kulatina“ (Abb. 1), den D. Menclová als Überrest einer Motte interpretiert hat. Es handelt sich aber ganz evident um eine vorgeschobene Befestigung, die frühestens an der Wende des 14. und 15. Jahrhunderts (vielleicht auch später) entstanden ist, um ein Wehrelement der Spätgotik, das vehemente Entwicklung der Feuerwaffen, vor allem der Artillerie, erzwungen hat. Damals erscheint auch in den schriftlichen Quellen die Bezeichnung Hukvaldy. Das im Innern dieses Objektes freigelegte Fundamentsystem spricht für ihre spätere (möglicherweise auch gleichzeitige) Entstehung, denn es respektiert die Umfangmauer und ist in diese auch

nicht eingebunden. Eine genaue Entsprechung fand man auf der Neuen Burg bei Adamov, doch interpretieren manche Forscher die „Kulatina“ (= Rundburg) auch als Mantelmauerburg. Dazu wäre jedoch zu bemerken, daß weder vom strategischen Gesichtspunkt, noch im Hinblick auf die gesamte Geländekonfiguration eine Erwägung über die Existenz des ältesten Burgteils an dieser Stelle begründet ist. Andererseits bleibt die Tatsache bestehen, daß das hier im Jahr 1975 geborgene, meist keramische archäologische Material, das leider nicht stratifiziert wurde, die Möglichkeit andeutet, daß diese Stelle mindestens schon seit dem Ende des 13. Jahrhunderts besiedelt war (Abb. 2).

Zum Unterschied von dem Burgteil „Kulatina“ wurde dem eigentlichen Burgkern weniger Aufmerksamkeit geschenkt, der vor allem von einer mächtigen Umfriedungsmauer mit einem schlanken Rundturm (5 m Ø) repräsentiert wird; er wurde an der Frontpartie, am Eintritt der Nordwestseite, in sie eingebaut. Heute läßt es sich nur schwer entscheiden, ob der Turm Innerräume besaß oder kompakt war. Seine relative Subtilität weist eher auf die zweite Möglichkeit hin. Der Innenraum des Turmes konnte, sofern er überhaupt bestanden hat, bei Umbauten mit Mauerwerk ausgefüllt worden sein, als man den Turm abbaute und zum Fundament eines Erkers machte.

Die Umfassungsmauer gilt also als einer der ältesten Burgteile. Ihre Datierung stützt sich auf den Eingang in die Innenburg, der aus einem gebrochenen gotischen Portal aus den Jahren 1270—1280 besteht (der heutige Eingang steht allerdings nicht an der ursprünglichen Stelle, er wurde samt dem Portal erst im 15. Jahrhundert hierher verlagert). Die genannte Mauer ist in den unteren Partien nicht gegliedert, im oberen Teil wurde gegen die südwestliche Ecke zu ein Fenster im Still der Frührenaissance eingesetzt und im Südostteil stellt eine große Öffnung vielleicht den Rest des Gegenstückes vor.

Zu Beginn des Jahre 1980 entdeckte man in dieser 2,5 m breiten Umfangsmauer oberhalb des Eintritts, in einer Höhe von 12 m über dem Mauersockel, acht eingemauerte defekte keramische Gefäße (Abb. 3). Sie lagen zu je drei in ziemlich regelmäßigen Abständen von 40—50 cm voneinander entfernt (Abb. 4). Ebenso regelmäßig war mit 180—190 cm die gegenseitige Entfernung der einzelnen Dreiergruppen, wenn man allerdings voraussetzt — und die Fundlage spricht für diese Voraussetzung — daß das neunte Gefäß bei dem Einsetzen des Renaissancefensters zerstört wurde (Abb. 5). Daß diese Töpfe während des Baus absichtlich eingemauert wurden, lassen die länglichen flachen Steinplatten über ihnen erkennen, aber auch die Tatsache, daß sie in Mörtel gehüllt und abgedruckt sind (er war nicht selten auch innerhalb der Gefäße zu finden), der mit dem Mörtel des umgebenden Mauerwerks übereinstimmt (Abb. 6, 7) Sechs Töpfe lagen mit der Mündung, die restlichen zwei mit dem Boden nach außen.

Nach der Analyse der Keramik (vor allem ihrer technologischen Merkmale) und der Analogieschlüsse stellen wir die Kollektion aus Burg Hukvaldy in das 14. Jahrhundert, höchstwahrscheinlich dessen erste Hälfte. Im Hinblick auf die Einheitlichkeit, den defekten Erhaltungszustand und die Lagerungsart setzen wir voraus, daß sie aus derselben Zeit stammt wie der Bau der Umfangsmauer und sicherlich auch heimischer Herkunft ist. Sie datiert also den Bau der Mauer oder Aufbau ihres oberen Teils, in den später sekundär das Renaissancefenster eingebaut wurde und der nach D. Libal und D. Menclová im 16. Jahrhundert als Galeriefundament gedient hat. In keinem Fall entspricht aber diese Keramik zeitlich der allgemein vorausgesetzten Burggründung durch Arnold von Hückeswagen in den 30. bis 40. Jahren, wenn man von der Möglichkeit der Lokation erst durch seinen Sohn Frank und einer Datierung der Mauer um die 70—80. Jahre Abstand nimmt.

Die Frage der Interpretierung der geborgene Gefäße und ihrer Lagerung in der Mauer bleibt offen. Wir nehmen an, daß man eine konstruktive, akustische oder Depotfunktion (Lagerung eines Schatzes) ausschließen kann und eher religiöse Zwecke voraussetzen darf, denzufolge sie die Rolle von Opfergefäßen erfüllt haben. Von zwei Töpfen mit je zwei Knöchelchen abgesehen, waren aber die übrigen evident leer gewesen. Und die Tatsache, daß es sich de facto um defekte Ware, also Ausschuß handelte, läßt vielleicht eine nachlässige, eher kühle Auffassung der religiösen Funktion eingemauerter Gefäße in diesem Milieu ahnen.

Texte zu den Abbildungen

1. Burg Hukvaldy, Bez. Frýdek-Místek.
2. Burg Hukvaldy, Keramik aus dem Raum der sog. Kulatina.
3. Burg Hukvaldy, Burgmauer mit Kennzeichnung der eingemauerten Gefäße.
4. Burg Hukvaldy, zu je drei Stück eingemauerte Gefäße.
5. Burg Hukvaldy, Entfernung zwischen den einzelnen Gefäßen.
6. Burg Hukvaldy, eingemauertes Gefäß Nr. 6.
7. Burg Hukvaldy, eingemauerte Gefäße.
8. Burg Hukvaldy, eingemauerte Gefäße.