

Richterová, Julie

Orlice jako chronologický motiv kachlového reliéfu

Archaeologia historica. 1983, vol. 8, iss. [1], pp. 155-166

Stable URL (handle): <https://hdl.handle.net/11222.digilib/139450>

Access Date: 21. 02. 2024

Version: 20220831

Terms of use: Digital Library of the Faculty of Arts, Masaryk University provides access to digitized documents strictly for personal use, unless otherwise specified.

Orlice jako chronologický motiv kachlového reliéfu

JULIE RICHTEROVÁ

Kachlový materiál přináší i přes svoji zdánlivou možnost přesnějšího zařazení stále obtíže v datování. Tato situace vynikne obzvláště u typové skupiny tzv. komorových kachlí malých, na jejichž reliéfu se vyskytuje jako jeden z výzdobných prvků heraldická orlice. Vzhledem k tomu, že tento motiv podléhá výraznějším změnám ve výtvarném vyjádření, pokoušíme se postihnout jeho schopnost vypovídat k detailnější chronologii v určitém časovém úseku na základě chronologických řad heraldických orlic, které sestavujeme na mincích, pečetech a dále v malbě a reliéfní plastice.

A. Mince. Numismatický materiál, jenž se jeví slohově sdílným (Nohejlová—Prátová 1955, 17 sq; Květ, 1950,), umožňuje vytvoření chronologické řady tak, aby mohla posloužit našim záměrům — podchytit vývoj orlice od doby působení ještě románského slohu a jeho vyznívání, přes rozvinutou gotiku v průběhu 14. století, až po formu pozdněgotickou s již renesančními vlivy.

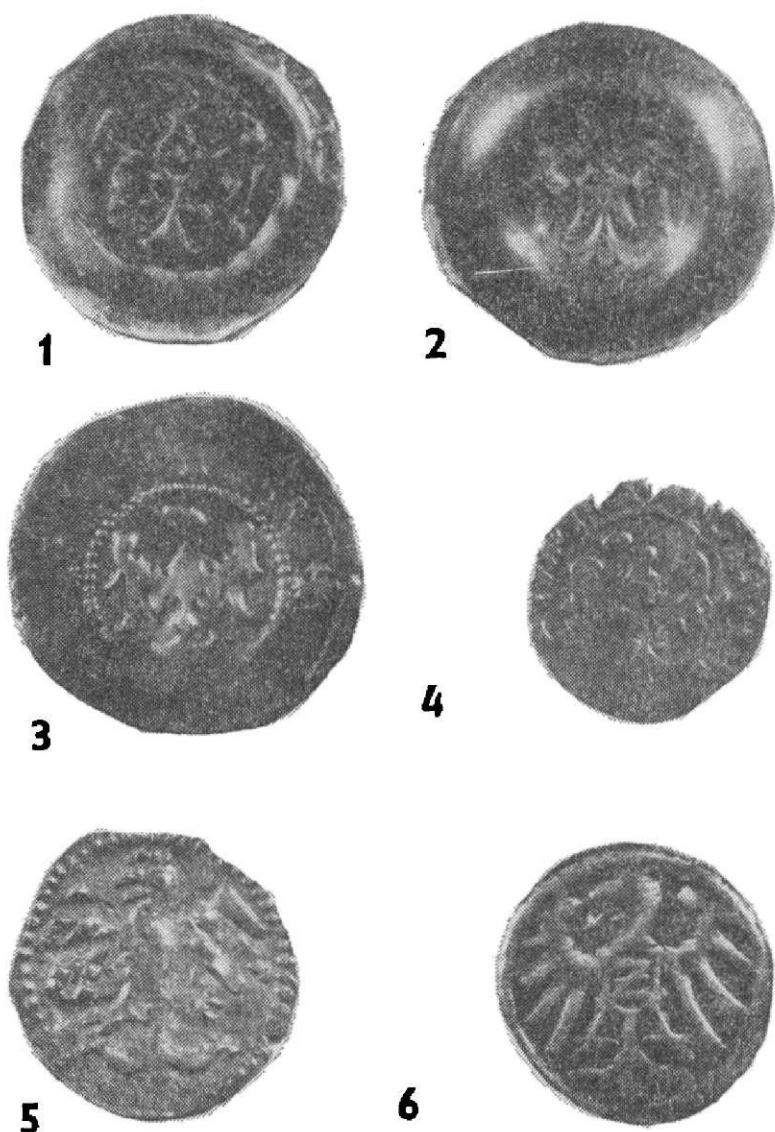
1. Jako první uveďme nejstarší minci s motivem orlice z doby ještě bezpečně románské — denár Vladislava I. Jindřicha z let vlády 1197—1222 (podle laskavého určení dr. J. Háskové z NM v Praze, která identif. i ostatní mince). Orlice na něm vyobrazená hledí vpravo se šikmo vzhůru zdviženým zobákem, křídla jsou vykreslena víceméně plošně (obr. 1:1), (Sejbal, ed., 1966, tab. XIV, č. 216).

2. Brakteát z doby Václava II. (1278—1305) datovaný před r. 1300 nemá vyraženu skutečnou orlici, jedná se o tzv. korunovanou harpyji s tělem orlice, jejíž křídla v hmotnosti i postavení charakterizují určitý typ vývojového mezičlánku (obr. 1:2) (Cach 1974, k. č. 821).

3. Na kvartníku z Hlohovska ve Slezsku — Jindřicha III. a synů (1309 až 1366), (Friedensburg 1931, tab. 3, č. 255) je orlice vpravo hledící s hlavou v šikmé poloze zasazena do medallionového perlovce. Křídla jsou stále dosti semknutá, ohyby nahoru vytažené v širokých obloucích s letkami, dělenými jen do tří silných výčnělků (obr. 1:3).

4. Halíř — reversní strana — města Vratislavi za Karla IV. (1346—1378) má orlici s hlavou vpravo hledící a zobákem šikmo vzhůru zdviženým, ale s letkami na křídlech již více členěnými. Bohužel halíř ze sbírky NM (obr. 1:4) je velice otřelý, avšak všechny jednotlivosti můžeme dobře postřehnout v katalogu Saurma—Jeltschově a v publikaci Friedensburgově (1883; tab. XXXI, č. 2 a 1931; tab. I, č. 95).

5. Z denárového peníze s IO markraběte Jošta (1375—1411) zřetelně vystupuje orlice se zdviženými ohyby křídel téměř do úrovně hlavy, která však nejsou vně zaoblená, ale přecházejí ve vnější z letek v přímé linii a mírně šikmo paprscitě se roztahují. Hlava se zobákem zaujímá vodorovnou pozici (obr. 1:5) (Sejbal, ed. 1966, tab. XIX, č. 345).



Obr. 1. 1 — Denár Vladislava I. Jindřicha (1197—1222), foto M. Fokt a F. Čáp; 2 — brakteát z doby Václava II. (1270—1305), foto M. Fokt a F. Čáp; 3 — kvartník z Hlohovska ve Slezsku Jindřicha III. a synů (1309—1366), foto M. Fokt a F. Čáp; 4 — halíř měst. Vratislavy za Karla IV. (1346—1378), foto M. Fokt; 5 — denárový peníz s 10 markraběte Jošta (1375—1411), foto M. Fokt; 6 — kruhový peníz, Morava, město Znojmo, asi z pol. 15. stol., foto M. Fokt.

6. Na tzv. čtyřhranném husitském penízi Albrechta Rakouského [1423 až 1435] zaznamenáváme již na křídlech orlice, široce rozevřených, paprscitě roztažení letek (Sejbal 1965, kat. č. 99).

7. Nakonec čtyřhraný peníz — husitský — města Brna [1435—1452] má zřetelně vyraženu orlici s již vějířovitě roztaženými letkami, jaké vidáme na mincích před pol. 15. stol. a pozdějších (Sejbal 1965, k. č. 324), např. z doby vlády Ladislava Pohrobka, na tzv. kruhovém penízi města Znojma, asi z pol. 15. stol. (Hásková 1982, tab. V, č. 15) [obr. 1:6].

B. Pečeti. V našem sfragistickém materiálu se orlice objevují nejdříve na pečeti — aversu Přemysla I. z doby jeho první vlády, na níž je vyobrazen jezdec (panovník) s korouhví a štítem. Na štítě pak nezřetelně vystupuje orlice (Čarek 1938, tab. III).

1. Proto vybíráme další pečeť Přemysla Ot. II. z r. 1268 (Čarek 1938, tab. VI), nejstarší typ mincovní pečeti — majestátní, tzv. jezdecké, na které štít umístěný na pokrývce koně panovníka nese orlici s křídly vytaženými vysoko v ohybech obloukovitě rozšířených a hlavou opět nepřilíš zřetelnou (obr. 2:1).

Orlice na pečetech Václava II. (jezdeckých s již výraznější orlicí, jejíž hlavá zdvihá zobák šikmo vzhůru: in Čarek 1938, tab. VII) a Jana Lucemburského (Posse 1909, tab. 48, č. 6 a 49, č. 1) zachovávají nadále obdobný ráz. Výraznější změna nastává až v době vlády Karla IV.

2. Sekretní pečeť římského a českého krále Karla z r. 1349 (Posse 1910,

Ob. 2. 1 — Majestátní pečeť Přemysla Ot. II (z r. 1268), foto F. Čáp; 2 — sekretní pečeť Karla IV. (z r. 1349), foto M. Fokt; 3 — císařská pečeť Karla IV. (z r. 1373), foto M. Fokt; 4 — pečeť Václava IV. (z r. 1396), foto M. Fokt; 5 — pečeť, braniborská, markraběte Jošta (z r. 1398), foto M. Fokt.



1



2



3



4



5

tab. 1, č. 6) s orlicí, jejíž hlava zaujímá již odlišné, méně šikmé postavení, se vyznačuje především větším počtem letek, nepatrně šikmo roztažených (obr. 2:2).

3. Na zlaté bulle z r. 1355 (Posse 1910, tab. 3, č. 6) je na aversu vlevo vedle trůnícího panovníka říšská orlice vpravo hledící ještě konzervativnější podoby, ale s větším počtem letek.

4. Podobně je tomu i na pečetidle Univerzity Karlovy z r. 1348.

5. Lépe můžeme detaily zachytit na sekretní pečeteli císařské z r. 1364 (Posse 1910, tab. 4, č. 1), kde se objevuje orlice s křídly již odlehčenějšími a řadou letek svíse až lehce šikmo roztažených — zobák však opět ještě šikmo vzhůru zdvižený.

6. Jiná císařská pečeť Karla IV. z r. 1373 (Posse 1910, tab. 3, č. 5) nám přibližuje orlici vlevo hledící s letkami na křídlech mimořádně tenkými ve svislém směru a s hlavou svěřenou (obr. 2:3).

7. Tzv. jinošská pečeť Václava IV. z r. 1396 (přicházející od r. 1371; Posse 1910, tab. 7, č. 4) s dvojhlovou orlicí a srdečním štítkem, na němž český lev, dokládá také téměř úplně svíslé letky na křídlech (obr. 2:4).

8. Orlice na pečeteli markraběte Jošta, na jeho braniborské pečeteli z r. 1398, se jeví pokročilejší se šikmo roztaženými tenkými letkami v přímé linii a hlavou svěřenou (Posse 1910, tab. 11, č. 3) (obr. 2:5).

9. Na pečeteli Zikmundově — před korunovací — z r. 1434 (Posse 1910, tab. 17, č. 1) s dvojhlovou orlicí vidíme již figuru orlice s rozevřenými křídly a letkami roztaženými s náznakem vějířovitého rozpětí (obr. 3:1).



Obr. 3. 1 — Zikmund, pečeť před korunovací (Forsetzung) (z r. 1434), foto M. Fokt; 2 — Zikmund, císařská pečeť (z r. 1434), foto M. Fokt.

10. Avers císařské pečeti z r. 1434 (Posse 1910, tab. 17, č. 2) má orlici se zřetelně se projevujícím přechodem k renesančnímu tvaru, jež se dotvoří kolem pol. 15. stol. (obr. 3:2).

C. Ikonografický materiál — knižní malba, deskové malířství a reliéfní plastika.

a) Knižní malba: 1. Na orlici z Passionálu abatyše Kunhuty, fol. 1b, ok. 1316—1323 (Urbánková—Stejskal 1975), která je označována jako nejstarší svatováclavská plaménková orlice a je vyobrazena se semknutými křídly, členěnými jen do tří letek, vysoko vytaženými oblými ohyby a šikmo vzhůru směřujícím zobákem, můžeme dobře dokumentovat charakter ještě doznívajícího románského stylu zpodobnění orlice v již evidentně gotickém rámci (obr. 4).

2. V Liber Viaticu Jana ze Středy, kolem 1364 (Dostál 1928, 59 sq; Květ 1937, 1974) — rkp. NM, sign. XIII A12 je na fol. 87 b v iniciále zobrazen sv. Jan s orlem, jehož křídla rozložená v odlehčeném provedení s větším počtem letek lehce šikmo zahnutých a s hlavou ve vodorovné poloze, mají podobný tvar jako u orlice na štítě sv. Václava opět z iniciály na fol. 268 b téhož rukopisu (obr. 5 a 6).

3. Dalším iluminovaným rukopisem, v němž se setkáváme s orlicí v miniaturní okrajové výzdobě, je Bible Václava IV. Jako př. vybíráme 1 typ orlice, vyskytující se na borduře folia (SÚPPOP 1. č. 5 135) (obr. 7). Tento typ orlice nese znaky ještě doznívajícího krásného slohu — v námi sledovaných detailech křídel s letkami a s vývalky v „ramenní partii“, svěšenou hlavou a celkovém odlehčení — a zůstává spjat s vývojem 14. stol., přičemž lze nalézt prvky již pokročilejšího vlivu italského a francouzského malířství (Krása 1971, 156 sq).

b) Deskové malířství: 1. Tzv. Predela z Roudnice, desková malba asi z pol. 14. stol. (Matějček 1938, 43 a obr. 1—2), provedená v kresebném lineárním slohu s vlivy projevujícími se i v knižním malířství druhé čtvrtiny 14. stol., nám umožňuje pohled na orlici nebo orla, jehož třímá sv. Jan, a na němž rozeznáváme změnu v dosavadně zobrazovaném držení hlavy i znázorňování křídel. Hlava zaujímá vodorovnou pozici a širokou rozevřenost křídel s ještě dosti mohutnými oblými ohyby podtrhuje větší počet převážně svíslých letek.

2. Další vývojový postup orlice můžeme vysledovat na Votivním obraze Jana Očka z Vlašimě, datovaném do doby po r. 1370 (Matějček 1938, obr. 69 a 71), kde u paty trůnu Panny Marie leží na got. štítě orlice, hledící vlevo, jejíž ohyby křídel již zúženější s více letkami se zvedají téměř do úrovně hlavy, která však je mírně svěšená. V „ramenní“ partii lze postřehnout zřejmé vývalky, podobně, jako je nacházíme u orlic na obrazech Mistra Theodorika.

3. V kapli sv. Kříže na Karlštejně jsou nejlépe zřetelné na štítě u sv. Jiřího,



Obr. 4. Passlonál abatyše Kunhuty, fol. 1b, svatováclavská orlice, detail, foto M. Fokt.



Obr. 5. Liber Vlticus Jana ze Středy, fol. 87b, sv. Jan v iniciále, foto M. Fokt.

Karla Velikého a sv. Václava, z let 1357—1367 (in Friedl 1956, 25 a obr. 83, 84 a 86) (obr. 8).

c) Reliéfni plastika: Souhrnně lze říci, že erby s orlicemi opolskou, slezskou, svídnickou a moravskou z erbovního sálu na hradě Laufu u Norimberka (někdy okolo 1360 výzdoba; Kraft—Schwemmer 1960, 9 a 45 sq, tab. XII) se příliš neliší od orlic ze svatovítského triforia (Kalista—Funk 1946, 16 a 19 sq, obr. 7, 10—12, 15), jež bývají datovány do 70. let 14. století, nebo mostecké věže, okolo r. 1380. Tyto orlice hledí převážně vpravo s hlavou vodorovně postavenou a křídly více méně svislými, či mírně zahnutými na koncích. Na hradě Laufu se ovšem zachovala i polychromie.



Obr. 6. Liber Vlticus Jana ze Středy, fol. 268b, sv. Václav v iniciále, foto M. Fokt.



Obr. 7. Bible Václava IV., uložená ve Vídni, fotokopie miniaturní výzdoby, foto SÚPPOP.

Mimo řadu stojí orlice na štítu sv. Václava ze svatováclavské kaple v chrámu sv. Víta na Pražském hradě (ok. 1373 in Matějček 1931, 196 sq) která má archaizující (možná úmyslně) charakter. Jako další důkaz nepřímocárosti v morfologickém vývoji motivu uvádíme př. orlice na štítě Jindřicha II. z náhrobku ve Františkánském kostele ve Vratislavi (z diskusního příspěvku J. Kemplowského na Koloqiu v Kolíně n. R. (Legner 1978, 4, p. 61), jenž je datován kolem r. 1380. Zde je markantní pokročilost typu orlice s odlehčeným způsobem provedení křídel, ale při tom hlavou se zobákem směřujícím vzhůru.

Vlys s erby koruny české, jenž se nachází na hradě Točnicku, zahrnuje řadu orlic, které charakterizuje spolu s ostatními D. Menclová jako mimořádné živé, mělce plasticky utvořené, dosahující v reliéfu výrazného lomu světla. A to na rozdíl od předtím uvedených erbů z mostecké věže, jež vytvářejí plochou reliefní vrstvu a jsou „jakoby z prkénka vyřezané“ (Menclová 1972, 170 sq).

Porovnáme-li sestavené řady orlic materiálu numismatického sfragistického a ostatního ikonografického, vyplyne nám jistá nesouměřitelnost, alespoň ve smyslu absolutním. Pečetí a mince mají k sobě mnohem blíže a dokládají specifickou numismatického a sfragistického materiálu, jež přináší určitou retardaci tvaru, ovlivněnou jistě jeho technicky pracnějším a náročnějším zpracováním. Mnohem citlivěji reaguje na slohové změny, jež se projevují ve vývoji orlice, zbývající ikonografický materiál, speciálně malba a plastika, která vyjadřuje snáze a věrněji veškeré detaily zobrazení.

Postupný chronologický vývoj orlice jako důležitého heraldického a výzdobného motivu se nám podařilo v základních rysech zachytit, a tak se jej můžeme pokusit shrnout do několika vývojových stupňů.

1. Orlice — románského a raněgotického charakteru (až do poč. 14. stol.)
2. Orlice — raně Karlovska (kolem pol. 14. stol.)



Obr. 8. Mistr Theodorik, Karel Velký z kaple sv. Kříže na Karlštejně, foto SÚPPOP.

3. Orlice — vrcholně Karlovská (od 2. pol. 14. stol.)
4. Orlice — Václavovská (z přelomu a poč. 15. stol.)
5. Orlice — doby „husitské“ (před pol. 15. stol.)

Pokusíme se nyní aplikovat předvedenou chronologii na kachlovém materiálu. Pozornost soustředíme na skupinu komorových kachlí malých, která byla dílčím způsobem představena se sbírkovým fondem Muzea hl. m. Prahy (Richterová 1982a,b). Na kachle tohoto formátu poprvé upozornil Z. Smetánka (1959) a provedl ikonografickou analýzu exemplářů převážně z hradeckého muzea, ale i z tehdy přístupné části sbírky MMP.

Vybereme-li některé z nám dosud známých a použitelných jedinců s motivem orlice na reliéfu, objeví se značná variabilita ve výtvarném zpracování. Kachle odpovídají předpokládanému časovému úseku více než sto let, v němž se uskutečnily typové přeměny. Každý z pěti níže uvedených exemplářů reprezentuje shodou okolností samostatný typ. Lze je seřadit chronologicky, avšak ne s bezprostřední návazností.

Nejmladší je typ orlice, umístěné v medallónu, na matrici z výzkumu M. Richtera v Sezimově Ústí (obr. 9:1). Autor (1978) považuje exemplář za matrici pro výrobu obkládacích desek. (Rozměry matrice: 156 × 152 mm; vypáleného odlitku — v současnosti: 128 × 125 mm. Uvedeno s laskavým svolením autora výzkumu). Typ orlice je spíše starší, s obloukovitě zdviženými křídly, tenkými letkami, opisujícími medallón, a zobákem zahnutým dolů, v jednoduchém až primitivním stylu. Umístění původně heraldické figury do medallónu na kachlích nebývá na poč. 15. stol. příliš obvyklé, více se s ním setkáváme až na sklonku století a v 1. pol. 16. století. Ovšem medallón, jakožto oblíbený výtvarný prvek, se objevuje u knižní malby ve 14. stol. a poč. 15. století, nejčastěji na kalendářních miniaturách. Nálezovými okolnostmi je exemplář datován před r. 1420, orlice má však konzervativnější charakter.

Dalším typem tentokrát kachle komorového malého s motivem orlice, ztvárněné na vystouplém gotickém štítě, je kachel ze sbírky NM v Praze, lokalita Karlovo nám. (Richterová 1982b). Orlice na nakloněném štítě, hlava hledící

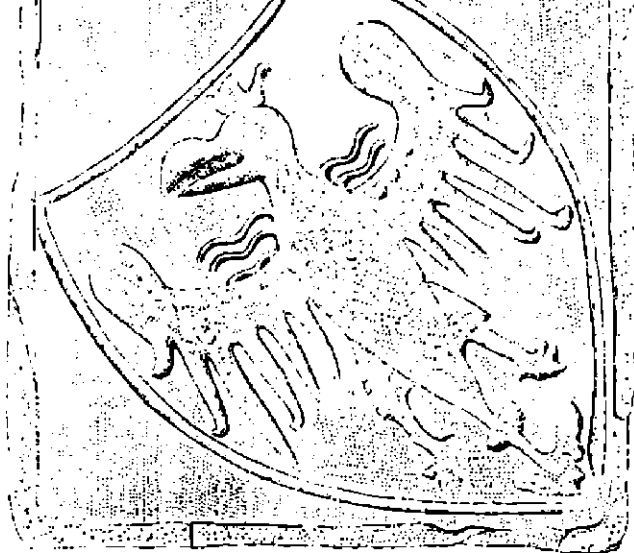


1



2

Öbr. 9. 1 — Matrice s vyobrazením orlice v medallónu z výzkumu v Sezimově Ústí, okr. Tábor. Před r. 1420, foto J. Král; 2. — Kachel z Karlova nám. v Praze, sbírka NM v Praze, foto D. Landová.



1

2

Obr. 10. 1 — Kachel ze sbírky Muzea hl. města Prahy, kresba H. Nedvědová;
2 — Kachel ze sbírky Muzea hl. m. Prahy, kresba H. Nedvědová.

vlevo vodorovně postavená, sedí na štíhlém krku s jemně načechraným peřím (vysoká úroveň provedení). Křídla v ohybech zvednutá až do výše hlavy jsou velmi odlehčená a oproti detailnímu prokreslení korpusu a hlavy poněkud stylizovanější. Letky zaujmají svislý směr. „Ramenní“ partie nahoře s výraznými vývalky je úzka, rovněž i dovnitř oble zahnuté na konci zašpičatělé ohyby křídel. Zařazujeme tento typ jako Václavovskou orlici (asi kolem 1400) s vlivy krásného stylu (obr. 9:2).

Na kachli malém komorovém ze sbírky MMP (Richterová 1982a, 14) je vytvořena orlice na štítě — v katalogu autorky datovaná kolem pol. 14. stol. (obr. 10:1). Můžeme ji zařadit jako starší Karlovskou, především podle utváření křídel i polohy hlavy.

Orlice — masivní typ — na malém komorovém kachli z Hr. Králové (Smetánka 1959, 108 sq) je datována spolehlivě na poč. až 1. čtvrtinu 14. století a nikterak nevybočuje z vývojového schématu.

Jako nejstarší v našem přehledu uvádíme „velmi malý“ komorový kachel s motivem orlice v kosočtverci a čtvrtrozetami, přejatým z dlaždic, sbírka MMP (Richterová 1982a, 13). Zařazujeme jej do nejstaršího typu orlic — románského charakteru. Domnívám se, že bychom tento exemplář mohli datovat od konce 13. až k počátku 14. století (obr. 10:2).

Závěr

O datovací schopnosti orlice můžeme na závěr říci, že lze s jistou pravděpodobností stanovit výskyt určitého typu s ohledem na jednotlivé detaily výtvarného vyjádření od určité doby (tedy pravděpodobné datum post quem), ale jen obtížně lze dokázat, kam až sahá jeho používání, uvážíme-li možnost někdy historizující tendence.

Např. víme, že orlice, objevující se za Zikmunda a Albrechta Rakouského a ustálivší se v době vlády Ladislava Pohrobka (s vějířovitými letkami, jakožto nejvýraznějším slohovým prvkem), se nevyskytuje na konci 14. stol. ani v době Kařlově, a podobně, že orlicí doby Václava IV., jak ji známe především z roz-

sáhlé iluminátorské tvorby dvorského okruhu (charakterizují ji hlavně téměř svislé, jen mírně šikmo roztažené letky na křídlech, vytažených v odlehčených ohybech s hlavou vodorovně nebo lehce svěšenou), bychom sice mohli nalézt na příslušném materiálu z konce vlády Karla IV., ale rozhodně ne v 1. pol. 14. století a už vůbec ne na jeho počátku. Přibližný interval proměnlivosti typového celku s motivem orlice je asi 50 let.

Při využití této chronologizace k datování kachlového materiálu musíme počítat s určitým zpožděním, které bylo nutně způsobeno přenášením obrazové předlohy na kachel.

Kachlovému materiálu s jeho předlohami pak je nejbližší ze srovnávaných materiálů s výskytem heraldických orlic knižní malba a reliéfní plastika.

Literatura

- Cach, F. 1974: Nejstarší české mince, III, 1974, Praha.
- Čarek, J. 1938: O pečetech českých knížat a králů z rodu Přemyslova, Sb. příspěvků k dějinám Hl. města Prahy, VIII.
- Dostál, E. 1928: Příspěvky k dějinám českého iluminátorského umění na sklonku 14. století, Brno.
- Hásková, J., ed. 1982: Dějiny peněz na území ČSSR, Praha.
- Friedensburg, F. 1931: Die Slezischen Münzen des Mittelalters, Breslau.
- Friedl, A. 1956: Magister Theodoricus, Das Problem seiner malerischen Form, Praha.
- Kalista, Z.—Funk, J. 1946: Svatovítské triforium, Praha.
- Kraft, W.—Schwemmer, W. 1900: Kaiser Karls IV. Burg und Wappensaal zu Lauf, Nürnberg.
- Krása, J. 1971: Rukopisy Václava IV., Praha.
- Květ, J. 1937: Liber Viaticus Jana ze Středy, Volné směry XXXIII, 171—183.
- 1950: Česká mince doby románské jako výtvarné dílo, Sb. prací na počest G. Kazarova, Sofia.
- Legner, A., ed. 1978 a 1980: Die Parler und der Schöne Stil 1350—1400, Europäische Kunst unter den Luxemburgen, Köln.
- Matějček, A. 1931: Dějepis výtvarného umění v Čechách I, Středověk, Praha.
- 1938: Česká malba gotická, Praha.
- Menclová, D. 1972: České hrady, 2.
- Nohejlová-Prátová, E. 1955: Krása české mince, Praha.
- Posse, O. 1909 a 1910: Die Siegel der Deutschen Kaiser und Könige von 751 bis 1806, Dresden, 1 a 2
- Richter, M. 1978: Středověká keramika ze Sezimova Ústí, České Budějovice.
- Richterová, J. 1982a: Středověké kachle, Praha.
- 1982b: Technologie pražských středověkých kachlů, Archeologica Pragensia 3, [v tisku].
- Saurma—Jeltsch, H. 1883: Die Schlesiische Münzen und Medaillen, Breslau.
- Sejbal, J. 1965: Moravské mince doby husitské, Brno.
- , ed. 1966: Sborník I. numismatického symposia 1964, Numismatica Moravica II, Brno.
- Smetánka, Z. 1959: K problému nejstarších plasticky zdobených kachlů v Čechách, Práce Krajského muzea v Hradci Králové, Ser. B, 2, 107—114.
- Urbánková, E.—Stejskal, K. 1975: Passionál Přemyslovny Kunhuty, Praha.

Zusammenfassung

Der Adler als chronologisch relevantes Motiv des Kachelreliefs

Das Kachelmaterial bringt trotz den anscheinend guten Chancen es genauer zu datieren, ständig Schwierigkeiten, besonders bei der Typengruppe der sogenannten kleinen Kammerkacheln, auf deren Relief der heraldische Adler als einer der dekorativen Elemente vorkommt. Nachdem dieses Motiv ziemlich deutlichen Änderungen der bildnerischen Gestaltung unterliegt, versucht die Autorin seine Aussagefähigkeit im Hinblick auf die detaillierte Chronologie bestimmter Zeiträume zu erfassen und stellt zu diesem Zweck chronologische Reihen heraldischer Adler auf Münzen und Petschaften, in der Malerei und Reliefplastik zusammen.

A. Das numismatische Material, das sich als stilistisch aussagefähig erweist, ermöglicht es, eine chronologische Reihe aus der Zeit der späten Romantik und ihres Ausklangs, über die Hochgotik bis zu spätgotischen Formen mit Einflüssen der Renaissance aufzustellen. Verwendet werden ausschließlich mährische und schlesische Münzen.

B. Das sphragistische Material besteht aus bestimmten Petschaften mit dem Adlermotiv aus der Regierungszeit der přemyslidischen Fürsten und Könige von Přemysl I. (1192—3) bis zu den Luxemburgern.

C. Das ikonographische Material — Buchmalereien, Tafelbilder und Reliefplastiken. Auf dem Gebiet der Buchmalerei werden Handschriften ausgewählt, in deren Illuminationen das Adlermotiv vom Beginn des 14. bis zur Wende des 14. und 15. Jahrhunderts erscheint, und von Belegen der Tafelmalerei, beispielsweise aus dem Schaffen des Meisters Theodorikus, der Reliefplastik auf Burg Lauf bei Nürnberg, des Altstädter Brückenturms in Praha, des Triforiums von St. Veit oder der Burg Točník ergänzt.

Die Autorin unterstreicht die Eigenart der betreffenden Materiale und damit auch ihre bis zu einem bestimmten Grad absolute Unvergleichbarkeit. Sie hält die Buchmalerei und die Plastik für die am besten geeigneten Kunstarten, auch Einzelheiten des untersuchten Motivs unschwer und getreu auszudrücken. Ihre Erfahrungen faßt sie dann in fünf Entwicklungsstufen zusammen:

1. Adler romanischen und frühgotischen Charakters (bis zum Anfang des 14. Jh.)
2. Adler aus der frühkarolinischen (um die Mitte des 14. Jh.).
3. Adler aus der gipfelnden karolinischen Zeit seit der 2. Hälfte der 60. Jahre des 14. Jh.)
4. Václav—Adler (von der Wende des 14. und 15. Jh.)
5. Adler aus der „Hussiten“—Zeit (vor der Mitte des 15. Jh.)

Sie versucht dann ihre Chronologie auf das Kachelmaterial anzuwenden und konstatiert schließlich hinsichtlich der Datierungsfähigkeit des Adlermotivs, man könne mit einer bestimmten Wahrscheinlichkeit das Vorkommensdatum post quem eines bestimmten Typs bestimmen, es sei jedoch schwer festzustellen (nachzuweisen), wie lange er verwendet wurde.

Bei der Verwendung des Chronologisierungsschemas zur Datierung des Kachelmaterials darf man die Möglichkeit bestimmter Verspätungen nicht vergessen, zu denen es bei der Übertragung der Bildvorlage auf die Kacheln offenbar gekommen ist.

Abbildungen:

- Abb. 1. 1 — Denar Vladislav I. Jindřichs (1197—1222); Foto M. Fokt und F. Čáp. 2 — Brakteat aus der Zeit Václavs II. (1270—1305); Foto M. Fokt und F. Čáp. 3 — Quarter aus der Gegend von Hlohov in Schlesien Jindřichs III. und seiner Söhne (1309—1366); Foto M. Fokt und F. Čáp. 4 — Heller der Stadt Vratislav unter Karl IV. (1346—1378); Foto M. Fokt. 5 — Denarmünze des Markgrafen Jošt (1375—1311); Foto M. Fokt. 6 — Rundmünze, Mähren, Stadt Znojmo, etwa Mitte des 15. Jh.; Foto M. Fokt.
- Abb. 2. 1 — Herrscheriegel Přemysl Otakars II. (aus dem J. 1268). Foto F. Čáp. 2 — Geheimsiegel Karls IV. (aus dem J. 1349); Foto M. Fokt. 3 — Kaiserliches Siegel Karls IV. (aus dem J. 1373); Foto M. Fokt. 4 — Siegel Václavs IV. (aus

- dem J. 1398); Foto M. Fokt. 5 — (Brandenburger) Siegel des Markgrafen Jošt (aus dem J. 1398); Foto M. Fokt.
- Abb. 3. 1 — Siegmunds Siegel vor der Krönung (aus dem J. 1434); Foto M. Fokt. 2 — Siegmunds kaiserliches Siegel (aus dem J. 1434); Foto M. Fokt.
- Abb. 4. Passional der Äbtissin Kunhuta, fol. 1b (St. Václavs—Adler, Detail); Foto M. Fokt.
- Abb. 5. Liber Viaticus des Jan ze Středy, fol. 87b, St. Johannes in der Initiale; Foto M. Fokt.
- Abb. 6. Liber Viaticus des Jan ze Středy, fol. 268b, St. Václav in der Initiale; Foto M. Fokt.
- Abb. 7. Bibel Václavs IV., in Wien hinterlegt; Fotokopie des Miniaturdekors SÚPPOP.
- Abb. 8. Meister Theodorikus, Karl der Große aus der Kapelle zum hl. Kreuz auf dem Karlstein; Foto SÚPPOP.
- Abb. 9. 1 — Matrize mit Adlerbild im Medaillon aus der Forschung in Sezimovo Ústí, Bez. Tábor. Vor 1420; Foto J. Král. 2 — Kachel vom Karlsplatz in Praha, Sammlung NM Praha; Foto D. Landová.
- Abb. 10. 1 — Kachel aus der Sammlung des Museums der Hauptstadt Praha; Zeichnung H. Nedvěďová. 2 — Kachel aus der Sammlung des Museums der Hauptstadt Praha; Zeichnung H. Nedvěďová.

