

Píša, Vladimír

**Kvadríkový dům čp. 548 na Starém Městě pražském**

*Archaeologia historica*. 1984, vol. 9, iss. [1], pp. 121-132

Stable URL (handle): <https://hdl.handle.net/11222.digilib/139494>

Access Date: 16. 02. 2024

Version: 20220831

Terms of use: Digital Library of the Faculty of Arts, Masaryk University provides access to digitized documents strictly for personal use, unless otherwise specified.

B.

Výzkum měst



## Kvádřikový dům čp. 548 na Starém Městě pražském

### O dosud nepoznaných technických detailech

VLADIMÍR PÍŠA

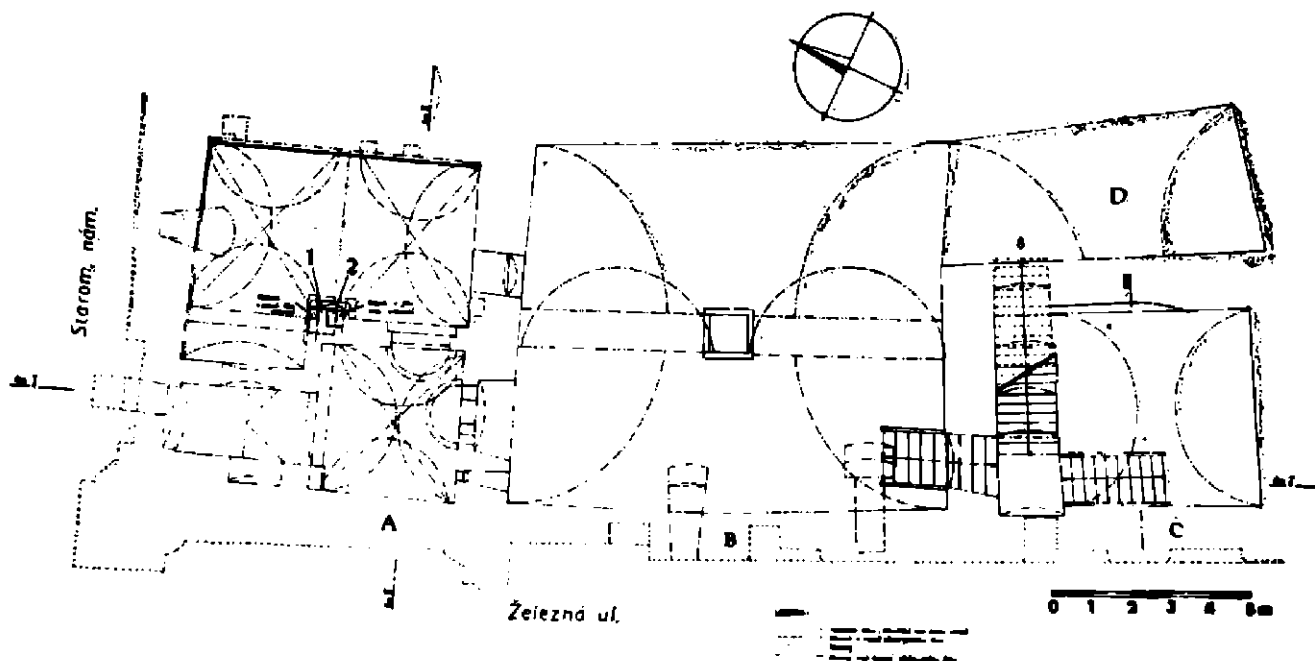
Při soustavném průzkumu staveb v historickém jádru Prahy, tak slibně započatém po roce 1945 a koordinovaném od roku 1969 Archeologickou komisí pro Velkou Prahu, reorganizovanou v roce 1980 (Píša 1971, s. 124–5; 1980, s. 143–6; Princ 1981, s. 239–247), se neustále poznávají doklady velmi živého a relativně hustého osídlení téměř celého dnešního území hlavního města Prahy. Přitom vychází i najevo, že dosavadní soudy o periodizaci vývoje naší architektury, zvláště pak obytné, byly velmi zjednodušené. Dnes již na základě výsledků výzkumů a náhodných objevů nelze klasifikovat objekty např. jako románské, gotické atd., dokonce ani nestačí je vročit do století! Naše datace se zákonitě zužila do čtvrtstoletí, ba někdy je nutno operovat i desetiletím. Je to důsledek zjištěných skutečností, že ve stavební hmotě objektů se nám najednou při zevrubných výzkumech objevují prvky, které podle analogií a dosavadních znalostí musíme zařadit do úzkých časových rozměrů. A když takových stavebních změn zjistíme více, potom nám nezbývá než určit ta desetiletí.

Tak i při výzkumech a letmých dokumentacích, vynucených stavební činností v tzv. pražských románských domech, jsem vždy přišel na doklady stavebních změn, uskutečněných v tzv. „románském období“, lépe řečeno v době, kdy tyto domy stavěli kvádřikovou technikou. Všechny tyto změny publikované do začátku roku 1970 jsou uvedeny v katalogu kvádřikových obytných domů v Praze. (Píša 1971, s. 146–150.) Seznámil jsem s nimi i polské kolegy. (Píša 1981, s. 101–7.)

Objekt čp. 548/I se stal školským příkladem toho, že ani lokalita, kde se zjistily již stavební změny nemůže být ponechána bez prohlídky při dalších stavebních úpravách. Proto při revitalizaci prvního podlaží kvádřikového domu pro Klub mládeže „Bílý koníček“, jejímž stavebníkem byl ÚV SSM jsem si prohlédl opět sklepy části objektu čp. 548/I přístupné jižně Rejskovy pozdně gotické klenby a barokního hlavního schodiště, spojující nároží domu při Staroměstském náměstí. Výsledky byly závažné, protože nezvratně prokázaly kvalitní stavební změny kvádřikového domu, přístavby dalších objektů do staré parcely raně středověkého dvorce a jejich úpravy ještě za vlády gotického slohu. I když průzkum byl jen povrchový pro postup stavební výroby (jedině archeologické sondy provedené Ladislavem Hrdličkou z AÚ ČSAV mohly být uskutečněny v relativně příznivém čase), přesto jsem se mohl po vyklizení sklepů a očištění stěn seznámit s důležitými technickými detaily.

Jejich poznání nejen upřesnilo dosavadní určení stavebního vývoje kvádřikového domu a vročení dalších přístaveb, dalo podnět k dalšímu zkoumání technologie lomového zdiva ve 13. století, ale znovu důrazně připomenulo požadavek, že bez přesného a vyčerpávajícího zaměřování všech detailů architektury, nelze odpovědně dělat rozbor jejího stavebního vývoje.

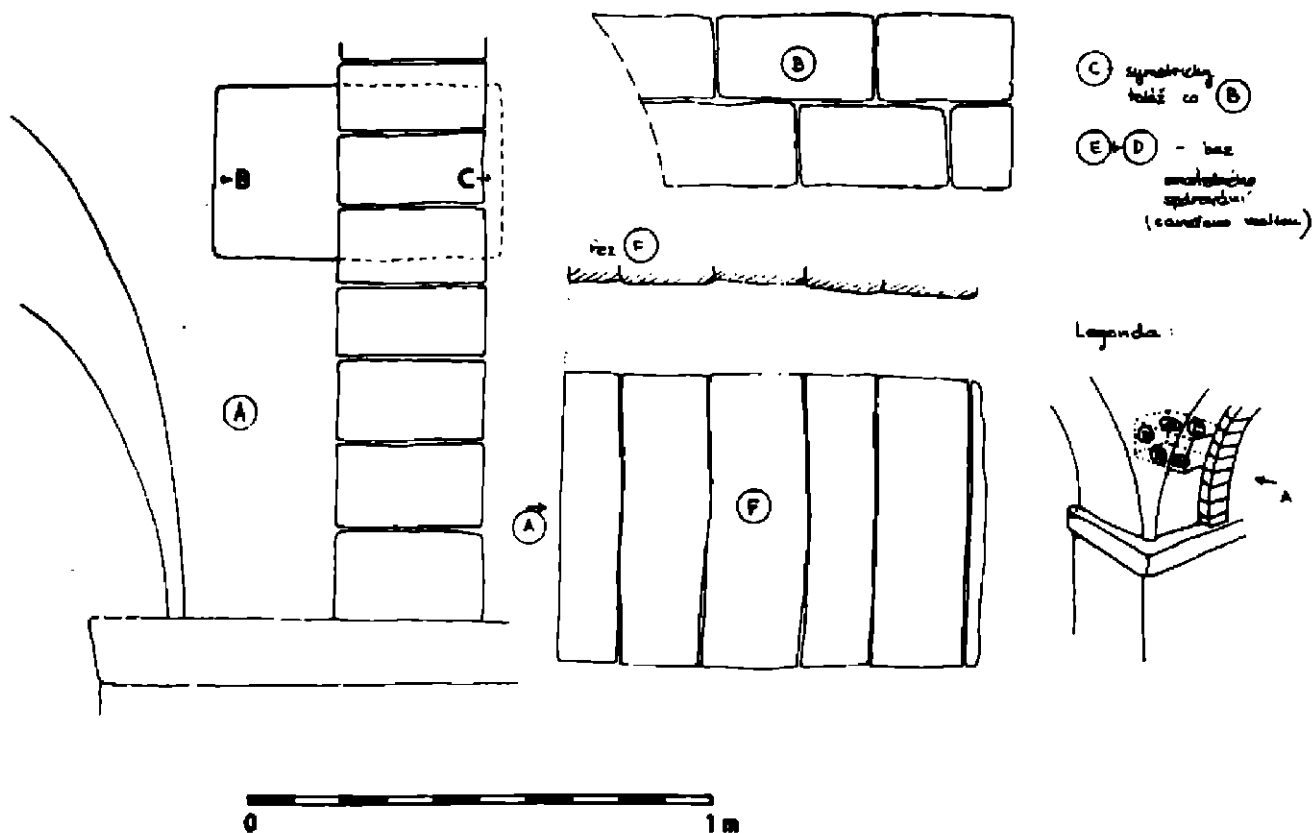
Prvním závažným zjištěním ve sklepení pod nárožím domu byla skutečnost, že pilíř, nesoící čtyři pole křížové klenby nebyl vystavěn najednou. Horní část –



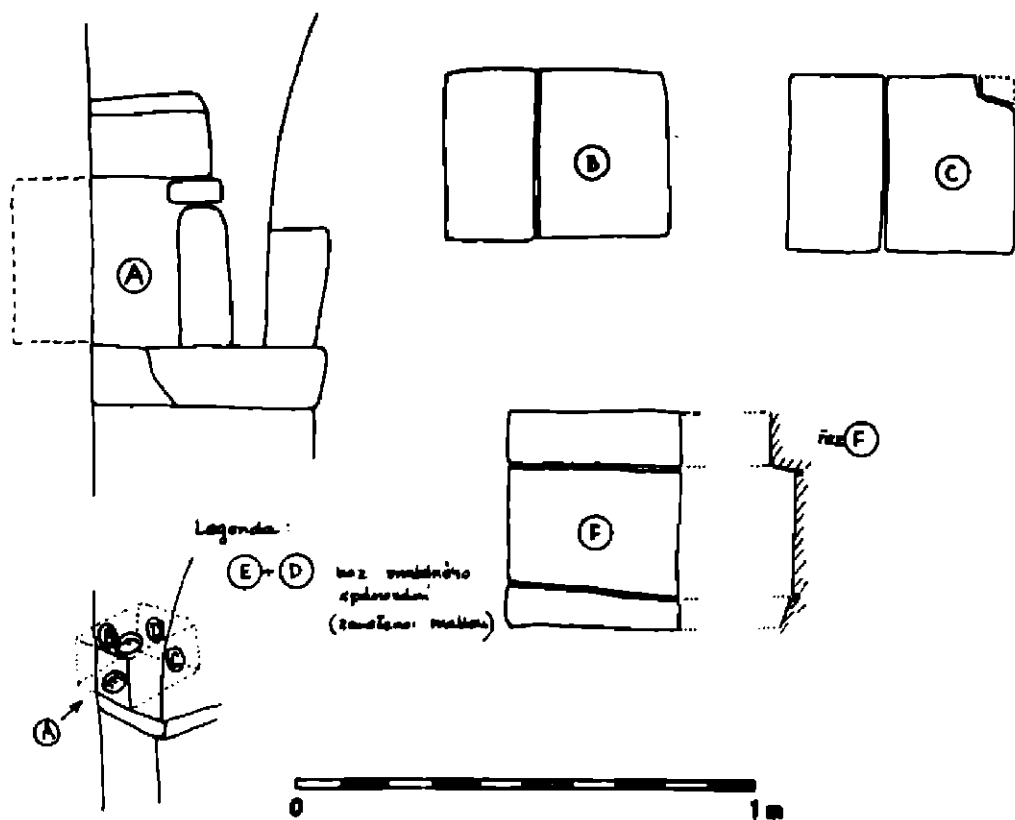
Obr. 1. Čp. 548/I. Praha-Staré Město. Půdorys sklepů nejstarší severní části domu.

Legenda: A – první podlaží románského objektu, 12. a 1. a 2. pol. 13. století; B – sklep objektu z 2. pol. 13. století; C – sklep pod zadní středověkou komorou, obsahující zbytky zadního stavení z 1. pol. 13. století; D – nejmladší, zatím přesně nevročitelný sklep, v každém případě středověký; 1 – půdorys severní schránky v pilíři; 2 – půdorys jižní schránky v pilíři.

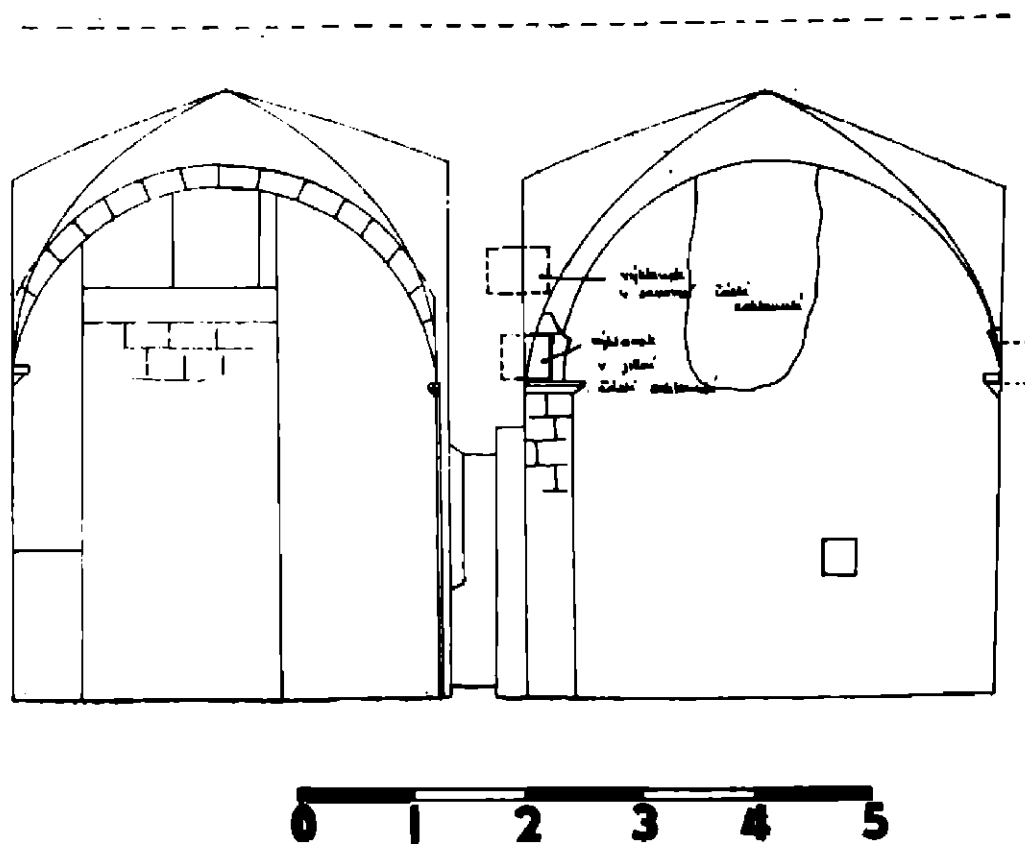
Zaměřili: Kunřová, Mourek, Doubrava, PSSPPOP. Měř. 1:50.



Obr. 2. Čp. 548/I. Praha-Staré Město. Dokumentace severní schránky v klenbovém svodu románského domu. Legenda: A – Pohled k jihu na klenbový svod a pás s otvorem schránky; B – Pohled na líc bočních stěn schránky B-C; F – Pohled od spodu na líc překladu schránky vlevo –A– směr otvoru schránky. Zaměřili: Mourek, Doubrava – PSSPPOP. Měř. 1:10.



Obr. 3. Čp. 548/I. Praha-Staré Město. Dokumentace jižní schránky v klenebním svodu románského domu. Legenda: A – Pohled k severu na klenební svod s otvorem a východním ostěním s částí překladu schránky, které vystupují z líc klenebního svodu; B-C – Pohledy na boční líc ostění schránky; F – Pohled od spoda na líc překladu schránky. Zaměřili: Doubrava, Mourek – PSSPPOP. Měř. 1:10



Obr. 4. Čp. 548/I. Praha-Staré Město. Pohled k severu na jižní stěnu pilíře, nesoucího klenbu prvního podlaží románského domu s vyznačením situace obou schránek v klenebním svodu. Líc pilíře je přerušena řezem příčky z roku 1496. Horní čárkovaný obdélník je severní schránka. Dolní obdélník je jižní schránka – plná čára vyznačuje otvor schránky, čárkovaně je otvor skryt původně za klenebním pasem, dnes gotickou příčkou. Zaměřili: Doubrava, Mourek – PSSPPOP. Měř. 1:50.

prokazatelně pět vrstev kvádrů a kvádrů nestejně výšky – patří původnímu pilíři a jeho spodní spára je přibližně ve stejné výšce, jako průměrná hranice mezi zjištěnými spodními vrstvami kvádrů a lomovým zdivem, vymezujícími prostor sklepa (188,14–189,22 m n. m.). Spodní část středního pilíře byla vyzděna z větších a vyšších kvádrů, ukládaných do mocnější vrstvy malty. Malta není nikde na povrchu podříznuta, jako při nižších spárách horní – původní části pilíře. V dolní části byl použit i železitý červený pískovec vedle opuky. V horní části podezdívky použili druhotně i profilované opukové ostění, které navíc vykazuje i opracování zubákem menších rozměrů, zjištěné na architektonických detailech dalších objektů. Povrchové opracování kvádrů podezdívky – velmi hrubé, bodové – nápadně souhlasí s podobným pojednáním povrchu kvádrů z pilířů spodního sklepa domu čp. 142/I. (Píša 1965, s. 50.) Opracování opuky vrchní – původní části pilíře je úplně odlišné, o čemž svědčí i naše fotografie.

Uvedené poznání mění tedy dřívější závěry, že zaklenutí dodnes zachovaného prostoru bylo provedeno až po jeho zvětšení výkopem základové půdy mezi hlubokými základy kvádrůvého domu. Střední kvádrový pilíř byl totiž v době mé návštěvy pokryt mocnou vrstvou prachu a částečně obestavěn skladovaným materiálem, takže jsem nemohl poznat pravou skutečnost a přidržel se závěrů starší literatury a pasportu SÚRPMO. (Píša 1971, s. 148. Pasport SÚRPMO – XII. 1960.)

Nově poznaná skutečnost, že čtyři pole křížové klenby podepřené středním kvádrovým pilířem vestavěli dodatečně ještě nad úroveň podlahy položené přibližně u styku kvádrůvého licovaného zdiva a základu, vyvolala zákonitě otázku, jak naši předkové technicky zvládli následné pozdější prohloubení prostoru.

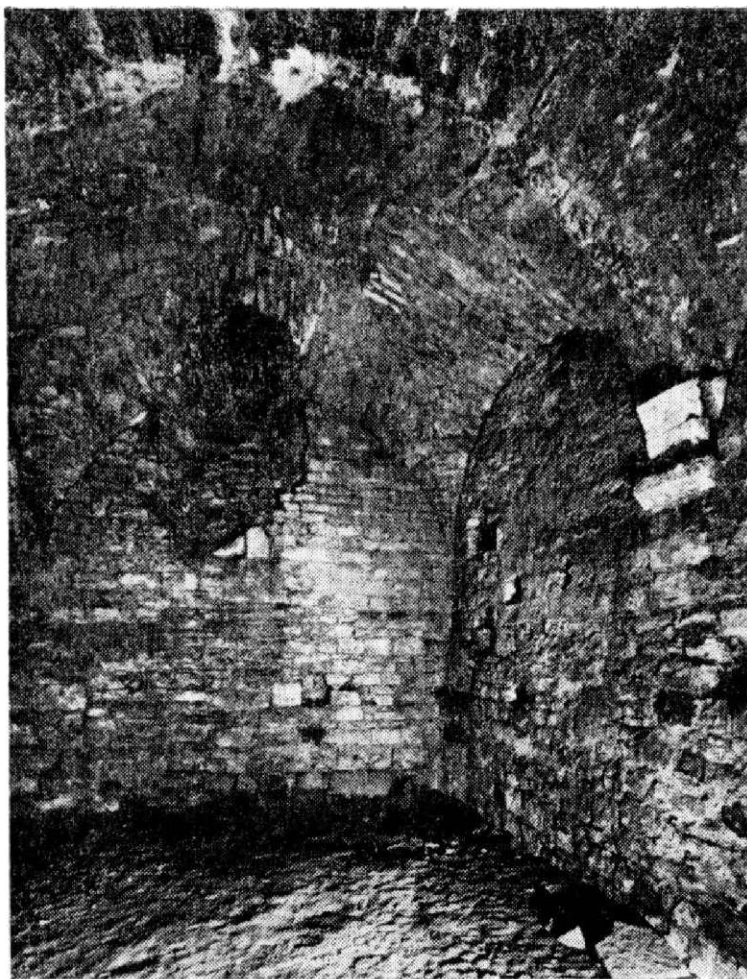
Dodatečné prohloubení prostoru starého kvádrůvého domu a jeho následné překlenutí jsme již poznali a prokázali na příkladě objektu čp. 142/I – Rottova domu na Malém náměstí. (Píša 1965.) Překlenutí komnat pauského sídla v čp. 222/I nad původní úroveň podlahy v přibližně stejné výšce starého dřevěného stropu poslouží jako příklad pouhé změny překrytí prostoru bez změn úrovní podlah a stropů. (Píša 1971, s. 147.) V případě našeho objektu čp. 548 I byl prostor vymezený kvádrůvým zdivem zaklenut na nižší úrovni, než byl starý dřevěný strop. Jako doklad nám poslouží zjištěná skutečnost, že starý portál musel být snižen a nové nadpraží vyklenuto lehce segmentovým obloukem, složeným z úzkých a statické potřebě výškou vyhovujících kvádrů. A právě průzkum tohoto technického detailu, provedený po očištění stěny z lešení prokázal podle mého názoru dostatečně souvislost jednotlivých stavebních změn kvádrůvého domu. O nich pojednám při celkovém zhodnocení revitalizace sklepů pro Klub mládeže „Bílý koníček“, které vyjde ve sborníku Archívu hl. města Prahy „Pražský sborník historický“.

Hlavním úkolem naší poznámky bude osvětlení některých skutečností a vztahů, které mají souvislost s technickým zvládnutím zvýšení prostoru, který se stal ve své poslední stavební fázi již skutečně podzemním sklepem pod úrovní Staroměstského náměstí a Železné ulice.

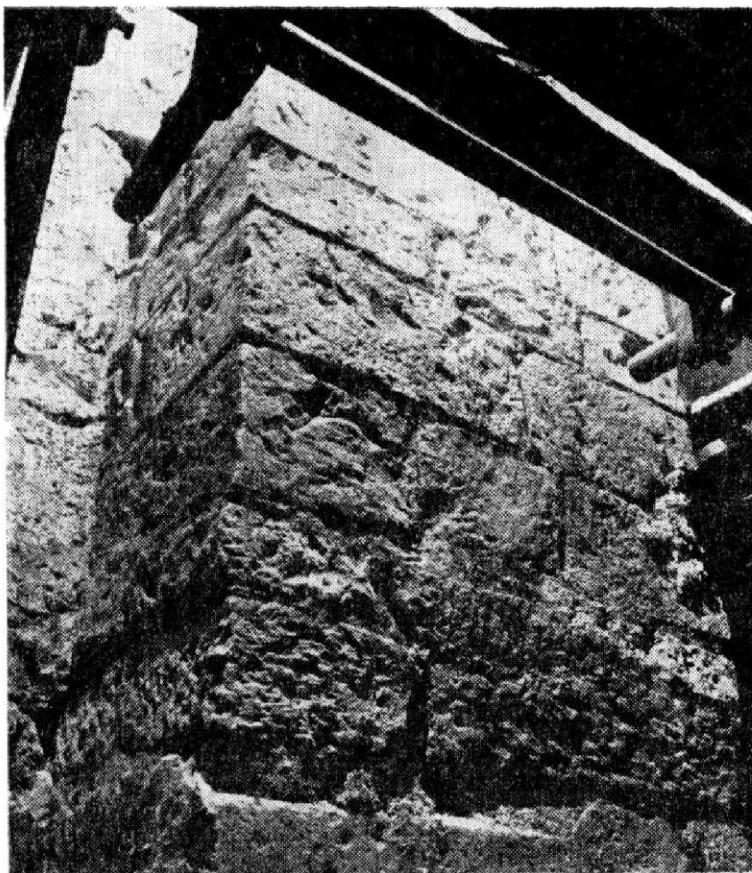
Všechno svědčí tomu, že příčinou vertikálního zvětšení prvního podlaží nárožního domu, původního to kamenného kvádrůvého jádra raně středověkého dvorce, posazeného k jižní straně křížovatky cest, kde se později vytvořilo první soustředné plošné tržiště – dnešní Staroměstské náměstí – byla zástavba části volné plochy původního městiště dvorce. Na zbytku volné plochy tohoto městiště byla pak proražena spojnice obou plošných tržišť, Velkého a Havelského – přibližně na spojnici zdejších tržních kostelů, sv. Mikuláše a sv. Havla. I tyto okolnosti se pokusím osvětlit v uvedeném zhodnocení.

V pokračování kvádrůvého jádra dvorce byl postaven podél nové ulice dům, podsklepený velkou, valeně překlenutou prostorou s podélnou osou k ulici. Úro-

**Obr. 5. Čp. 548/I. Praha-Staré Město. Pohled do severovýchodního koutu románského prvního podlaží – dnes sklepa. Vpravo je zřetelná hranice mezi kvádríkovou stěnou a hrubou líci podezdívky. Vpravo od koutového svodu klenby je otvor schránky podobného typu, jako je severní schránka nad piliřem, tj. část prostoru je překryta kvádríky – dnes vysekáno. Původní stav je vyznačen v půdoryse sklepa. Vpravo je zřetelný zbytek meziklenebního pasu s konsolou stejné profilace, jako je římsa piliře. V severním klenebním čele je novodobý, necitelně vybouraný vhoz – v tomto místě možné umístění původního románského okna na první stavební etapy. Podlahu tvoří valounková, typická gotická dlažba v úrovni základové spáry podezdívky, zřetelné v koutové sondě. Foto: Helfert – PSSPPOP.**



**Obr. 6. Čp. 548/I. Praha-Staré Město. Pohled k jihu na severní líc kvádrového piliře, nesoucího čtyři pole křížové klenby románského domu – dnes sklep. Při spodním okraji je druhotně použitý profilovaný kus ostění z opuky se stopami osekání zubákem, běžně používaným kolem pol. 13. stol. v Praze. Dvě vrstvy kvádrů nad ostěním mají hrubé bodové opracování, zjištěné jinde – např. v domě čp. 142/I. ve spodním sklepe pod románským domem. Nad těmito kvádry jsou již pravidelně opukové kvádry s odlišným jemnějším opracováním a užšími spárami s typickým podříznutím, běžným v určitých obdobích raně středověké architektury. Foto: Helfert – PSSPPOP.**





veň podlahy tohoto sklepa je totožná s dodnes zachovanou valounkovou dlažbou v prohloubeném kvádřikovém domě. Je tedy logické, že k vertikálnímu zvětšení prostoru prvního podlaží kvádřikového domu došlo až po výstavbě nového objektu. Jižní zeď kvádřiková byla tedy dostatečně opřena přízdívkou bočních zdí a čelem valené klenby, když před tím zesílili kvádřikovou zeď asi o 20–35 cm.

A jsme u hlavního problému, tj. technického způsobu podchycení kvádřikového zdiva. V případě objektu čp. 142/I je spodní lomové zdivo tlustší, než kvádřikové-lícované, nosné zdivo klenby spodní části sklepa je kvádrové, jasně představené a zavázané do základové zdi kvádřikového domu. (Píša 1965, s. 49–52.) V našem případě domu čp. 548/I bude řešení složitější, protože líc spodního lomového zdiva a horního kvádřikového navazují na sebe. Je tu několik možností, jak tato líc obklopující nový – prohloubený prostor vznikla.

1. Základová zeď nelícovaná byla po odstranění zeminy v prostoru pod podlahou nově přelícovaná v navázání na kvádříky. Pak by ovšem nová líc měla být asi jednodušší i při použití lomového materiálu.

2. Kvádřikové zdivo sedělo na únosných šterkopiscích a pod podlahou mohly být jen některé partie vyzděny ve výkopu do neúnosných náplav a nánosů tzv. kudrnatým zdivem, nebo podezděny v prohlubních ve šterkopiscích hrubým a velkým lomovým zdivem. (Čp. 16 a čp. 597/I.) V tomto případě by kvádřiková zeď musela být postupně podezdívána piliřovou technikou. Jakési náznaky, i když plně neprůkazné, vidíme na několika místech. Jsou to jednak spáry, oddělující odlišné kládky zdiva, resp. řádkování, jednak klínovité podezdění jihovýchodního nároží domu.

3. Jižní zeď byla nejspíše podezděna po výstavbě jižní novostavby, tj. vzeprění kvádřikového domu. Tehdy též zazdili otvor starého románského portálu a otvor ve východním čelním oblouku klenby v téměř zdivu, o kterém nelze vyslovit ani přibližnou pracovní domněnku, k čemu a kdy byl vytvořen.

Většina úseků kládky zdiva pod kvádřikovou lící je nápadně podobná nosné zdi mohutné valené klenby sklepa jižní novostavby. To opět svědčí tomu, že úprava nebo zřízení podezdívky kvádřikové zdi byla provedena při nové výstavbě jižně nárožního domu, aby oba sklepy mohly být propojeny na stejné úrovni.

Závěry: Bezespornou skutečností po poznání stěn a líce kvádrového piliře, nesoucího čtyři pole křížové klenby, prokazatelně dodatečně vestavěné do prostoru vymezeného kvádřikovou zdí, a to na nižší úrovni, než staré překrytí je, že jak obvodové zdivo, tak i piliř byly podezděny.

Poznali jsme, že lícování obvodového zdiva se velmi podobá nosné zdi valené klenby nového jižního sklepa. Dále vidíme, že opracování, formát a spáry kvádrů podezdívky piliře nápadně souhlasí s podobným materiálem v objektu čp. 142/I.

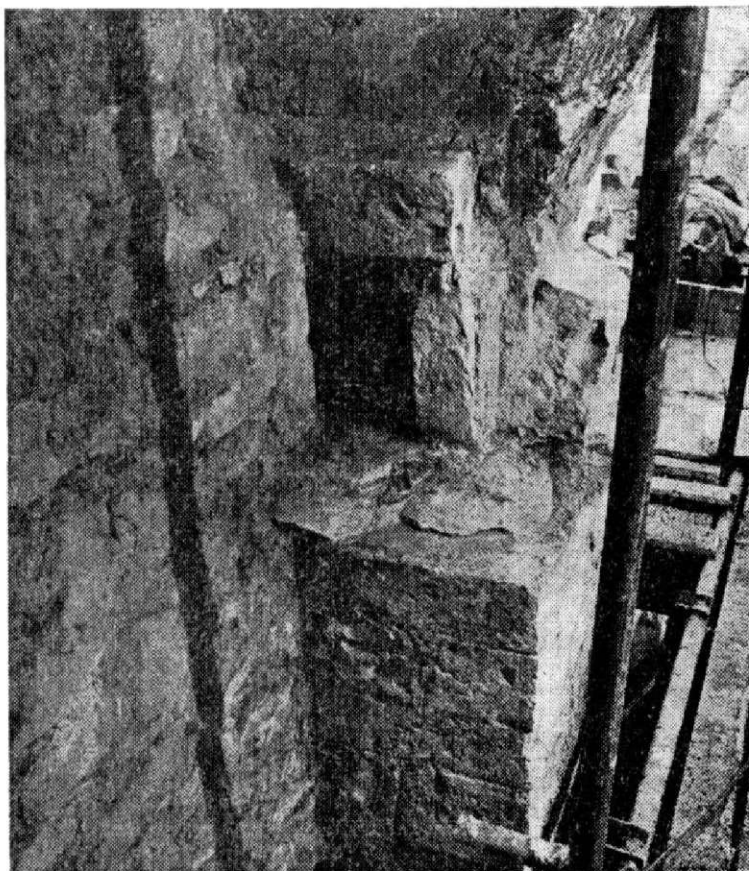
Protože jsem nemohl provést sondu do severní a západní obvodové zdi na úrovni spodní vrstvy zachovaných lícových kvádřiků, nelze nezvratně konstatovat, kde byla základová spára původní kvádřikové stavby. Proto závěry o piliřovém podezdívání obvodu domu byly učiněny jen podmíněně podle zmíněných skutečností poznanych na lici stěny.

Proto ani způsob protažení – prohloubení středového piliře nemůže být posouzen s konečnou platností. Mohl být nově podezděn tak, jak se dodnes zachoval (to v případě únosné šterkopískové základové půdy v úrovni spodní spáry horní části piliře), nebo přezděn do zachované tektonicko-estetické formy v případě, že od úrovně staré podlahy na únosné šterkopisky bylo pod starým piliřem jen hrubé – do výkopu házené zdivo. (Takový případ vidíme dodnes v objektu čp. 445/I, kde vybrali v prostoru mezi obvodovým zdivem domu půdu až po úroveň základové spáry, takže pod kvádříky je vidět hrubé základové zdivo a pod patkou středního polygonálního sloupku, nesoucího čtyři pole křížové klenby je nově obe-

**Obr. 7. Čp. 548/I. Praha-Staré Město. Pohled k jihu na severní líc kvádrového pilíře s klenebním pasem a klenebním svodem, do kterého byla zabudována schránka. Na svodu zřetelné otisky bednění klenební skruže. Vpravo od pasu je k pilíři a svodu přídána příčka z roku 1496. Foto: Helfert – PSSPPOP.**



**Obr. 8. Čp. 548/I. Praha-Staré Město. Pohled k severu na jižní líc kvádrového pilíře a klenební svod s otvorem schránky, jejím východním ostěním a částí překladu. Otvor překrývá vlevo – na západě – zbytek klenebního pásu, obezděného gotickou příčkou z roku 1496. Na líci pilíře jsou zřetelné úzké spáry mezi kvádry, typicky upravené podříznutím. Foto: Helfert – PSSPPOP.**



zděný blok základového zdiva. Protože se jedná o malou výšku a vybrání zeminy pod úrovní původní podlahy je novověké, kdy prostor byl využit již jako sklep – sklad paliva atp., neupravovali ani podezdívku obvodového zdiva a základový blok pod středním sloupkem jen zpevnili kruhovou statickou obezdívkou.)

Skutečností relativně dobře prokázanou je současnost výstavby sklepa jižního objektu a prohloubení prvního podlaží kvádríkového domu do úrovně podzemního podlaží novostavby. Kdy se tak stalo, je opět součástí shora cit. publikace, i když zatím nešlo určit ani přibližně desetiletí po polovině 13. století.

Nakonec se seznámíme s technickým detailem, dosud v Praze nepoznaným. Jsou to dvě schránky v masívu klenebního svodu nad římsou středového pilíře.

Jsou položeny nad sebou při východní straně krycí desky pilíře. Jižní schránka je vytvořena přímo na krycí desce z přitesávaných opukových kvádríků. Boční stojky jsou vysoké asi 36 cm, přední dlouhé asi 27 cm, zadní pak asi 19 a 20 cm, spáry asi +1 cm. Tloušťka východních stojek obnáší asi 10 cm. Výška překladu je asi 17–18 cm. Světlost schránky pak měří asi 36×37×47–49 cm. Zajímavá je skladba překladu, složeného ze tří kusů opuky, z nichž prostřední je dlouhý asi 24–27 cm. Spáry jsou totožné jako u stojek. Zadní stěna schránky je zanesena maltou. Méně než polovina světlosti schránky – asi 17 cm byla zakryta pozdně gotickou příčkou, vestavěnou do prostoru sklepa při velké přestavbě domu, provedené M. Rejskem, který ji sám datoval ve svorníku síťové klenby v průjezdu letopočtem 1496 a možná i vlastní podobiznou na jižním klenebním čele.

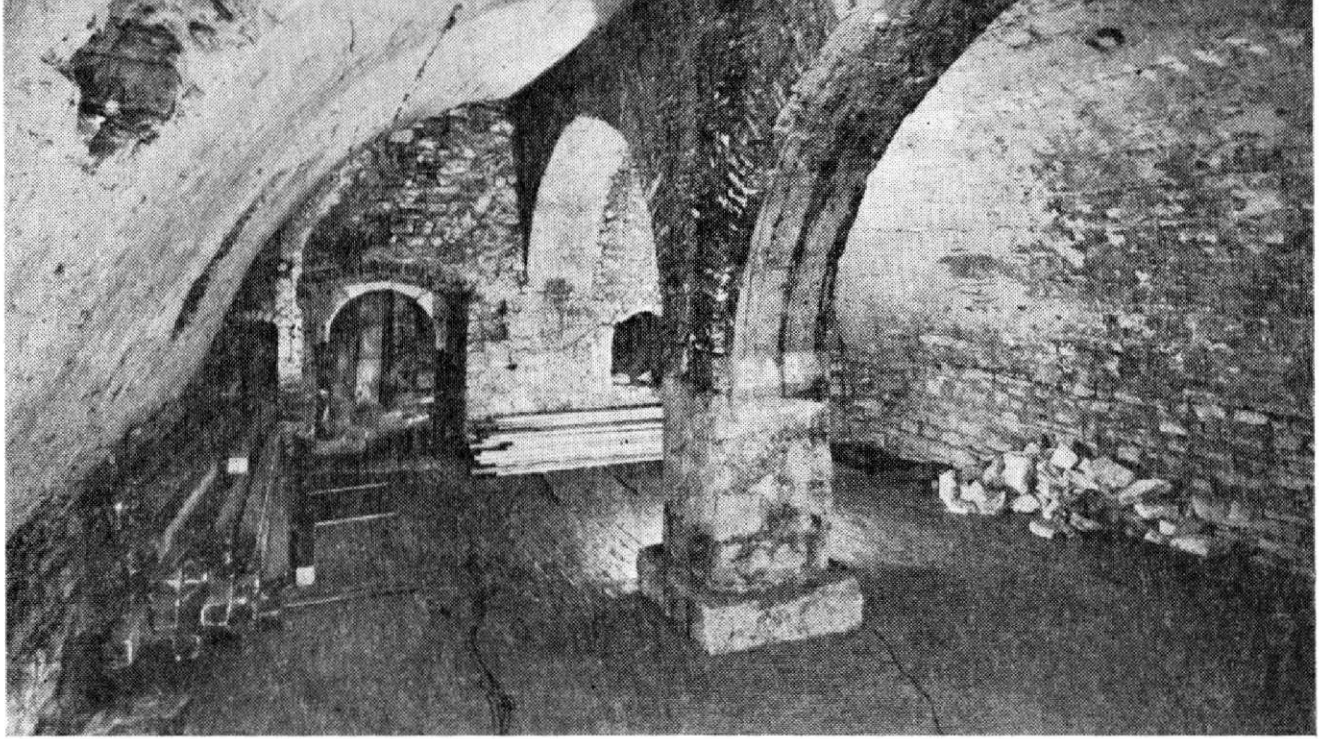
Severní – větší schránka má základnu otvoru ve výšce asi 78 cm nad vrchní plochou krycí desky pilíře. Boky schránky tvoří šest kvádríků, střídavě ložených ve dvou řadách. Jejich výška je asi 17–19 cm, spáry asi +1 cm, takže světlá výška schránky obnáší asi 37 cm.

Jak stojky, tak i překlad jsou na rozdíl od jižní schránky ukryty pod vrstvou malty, nanesené při stavbě klenebního svodu na bednění. Jasný doklad, že schránka byla zkonstruována současně s výstavbou klenby na bednění.

Světlá šířka schránky obnáší asi 62 cm, je zakryta asi 31 cm širokým klenebním pasem, takže na východní straně je otevřená do prostoru sklepa asi 27 cm a na západě asi 4 cm. Protože konstrukce schránky je překryta maltou s otisky bednění konstrukce klenby, pohybuje se hloubka schránky v křivce části kružnice od 76 do 92 cm. Překlad otvoru schránky byl složen ze šesti kusů opukových desek. Jejich výšku neznáme pro zmíněné zakrytí maltou, ale pod odpadnutým kusem malty na východní straně jsme poznali, že překlad přesahuje líc stojky asi o 8 cm. Šířka opukových desek překladu se pohybuje od 12 do 20 cm. Poslední překlad v hloubce schránky přechází do jejího prostoru jen asi o 13–35 mm, což opět dokládá, že celý kus byl položen na stojky ještě při výstavbě klenby. Zadní a spodní stěna je zanesena maltovinou.

U obou schránek nebyly nalezeny stopy po způsobu event. uzávěru. Jak vyplývá z uvedených skutečností a jasně je zřetelné na obou publikovaných fotografiích, resp. zaměřeních, lišily se obě schránky nejen rozměry a světlostí, ale i konstrukcí. Severní schránka byla bezesporu zbudována ihned při výstavbě klenebního svodu, zatím co u jižní schránky to není tak jasné. Její východní stojka a překlad vyčnívají totiž z konstrukce svodu, což ovšem samo o sobě není doklad, svědčící proti současné konstrukci klenby a schránky, ale znamenalo by to značné obtíže při skladbě bednění a tím i při výstavbě klenebního svodu.

Ať schránky byly zkonstruovány současně při výstavbě klenby nebo jižní až dodatečně vysekána a otvor obložen, tak jejich zřízení prokazuje, že středověcí stavitelé byli dokonale obeznámeni s působením svodů tlaku křížové klenby do čtyř bodů. Proto ujmoutí hmoty mimo svody nijak neporušilo průběh silových čar. Vzájemné působení tlaků se rozložilo v obkladu schránek, což bylo dostatečně prokázáno, když po odstranění bednění pro konstrukci klenby tato nevykázala do



**Obr. 9. Čp. 548/I. Praha-Staré Město. Pohled k severu do prostoru sklepa s valenou klenbou, přistavěného na části parcely románského dvorce k jižní zdi starého kvádříkového domu. Při této výstavbě byl prostor prvního podlaží kvádříkového domu prohlouben na úroveň podlahy nového sklepa, propojen portálem a cihlovým okénkem (na snímku vlevo). Po pol. 13. stol. Obloukový podvlak, svedený na pilíř je z doby úpravy domu v roce 1496. Vpravo na snímku zřetelná líc nosné zdi klenby, podobná svou vazbou některým partiím podezdívky kvádříkového domu. V levém rohu snímku je původní otvor ve valené klenbě, vedoucí ještě na nižší úroveň Železné ulice při jejím proražení v městišti románského dvorce. Foto: Helfert – PSSPPOP.**

dnešního dne žádné vážné trhliny, ani po výstavbě dalších pater, ani při poježdění průjezdu vozidly všeho druhu, ani při budování tunelu metra v poslední době.

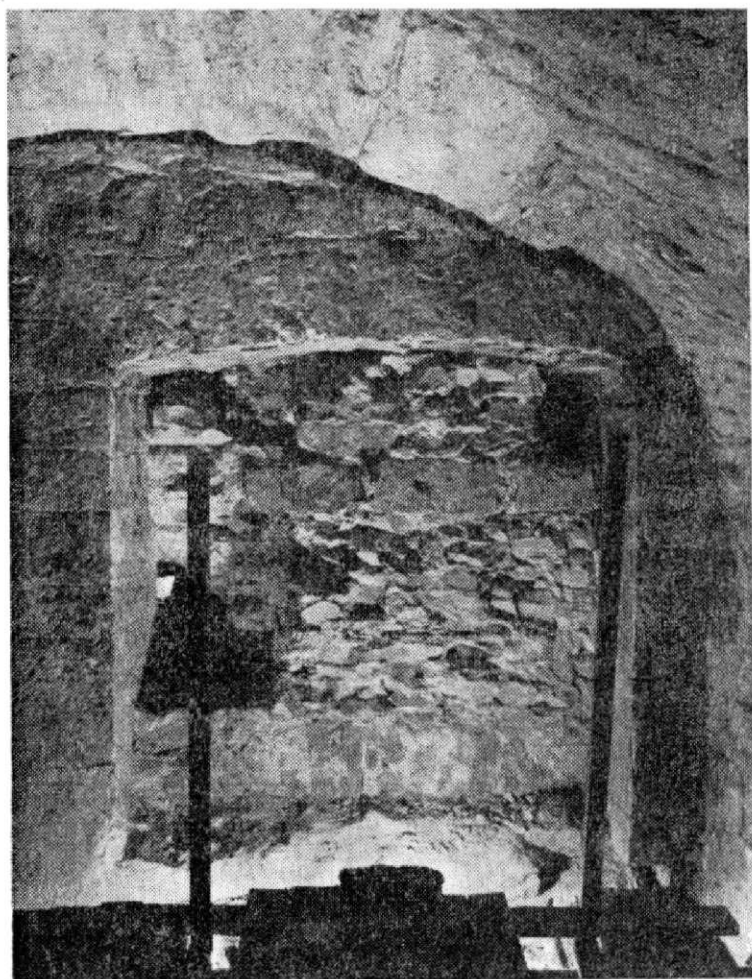
Kdyby nebyly dostatečné doklady ve hmotě pilíře o jeho etapovém zbudování a v lícování obvodního zdiva sklepa, že nešlo o původní základ, tak bychom nemohli uvěřit, že konstrukce sklepa prodělaly takové zásahy.

Stálo by vskutku zato, kdyby odborníci statiky a tektoniky historických konstrukcí se tímto případem zabývali a vyvodili své teoretické závěry.

Když jsem poprvé spatřil fotografii pilíře v Čarkově knize „Románská Praha“, tak jsem spojoval otvor schránky s kapsou nějakého dodatečně vsazeného trámu. Zaplnění otvorů obou schránek a nemožný přístup k nim nedovolil pak při mých návštěvách objektu rozpoznat jejich pravý původ. Až teprve po vyčištění prostoru sklepa a schránek bylo možno z lešení určit pravý stav věci.

Překrytí severní schránky klenebním pasem vylučuje spolu s její konstrukcí možnost dodatečného vysekání pro umístění podpěr při podezdívání pilíře. Stejně tak byla pasem zakryta i jižní schránka, ač jiné konstrukce, proto je vyloučeno, aby tyto otvory původně vznikly jako kapsy pro trámy. Byly to prostě schránky pro podobný účel, jako ostatní v tomto a dalších románských domech. I jejich umístění ve výhodné výši pro člověka bylo stejné jako v obvodových zdech.

Zdali původní schránky mohly být nějak využity pro konstrukci k vynesení pilíře a tím i kleneb při podezdívání, to ponechám k řešení odborníkům, i když



Obr. 10. Čp. 548/I. Praha-Staré Město. Pohled k jihu na vybouranou část otvoru hlavního původního portálu kvádrkového domu, sníženého před zaklenutím prostoru ve druhé stavební etapě použitím lehce segmentového záklenku. 1. čtvrtina 13. století. Pravá část klenby i záklenku (na snímku) vykazuje deformace, vynucené ponecháním minimální podchodné výšky snížené portálu. Ostění jsou z první stavební etapy domu. Foto: Helfert – PSSPPOP.

jsem poznal ve středním sále paláce čp. 222/I způsob výměny patky jednoho z válcových sloupů. Bylo to provedeno jednoduše a účinně. Nejdříve podsunuli polovinu válce pilíře novým kamenem, pak teprve odstranili vadný kus z druhé poloviny a vyměnili za nový. V případě kvádrového pilíře v čp. 548/I nešla tato metoda použít, jedná se zde o střídavou vazbu.

U stavební archeologie, důležité součásti archeologie historické není podstatné jen správné „vykopání“ stavby, ale i rozbor její konstrukce, kládky zdiva, sestavy lící, posouzení její svislé roviny a dalších zdánlivých jednotlivostí a maličkostí, které však mnohdy mají rozhodující význam v správné interpretaci nálezů. Proto jsem publikoval toto upřesnění stavebního vývoje objektu čp. 548/I a pozastavil se u některých těch technických „maličkostí“.

## Literatura

Uvedena ta díla, kde seznam starších prací doplní studijní materiály a kde je dále rozvinuta pojednávaná otázka nebo uvedeny starší obdobné příklady a nálezy.

Kottmann, Albrecht: *Das Geheimnis romanischer Bauten*, Stuttgart 1971.

Mrusek, Hans-Joachim: *Zu Wirkungsaspekten bei der kulturellen Nutzung historischer Bauten und bei der Kunstrezeption in der entwickelten sozialistischen Gesellschaft*, Martin-Luther-Universität Halle-Wittenberg Wissenschaftliche Beiträge 1981/10/H2 Halle-Saale.

Pasportizace SÚRPMO: Pasportizace všech domů pražské městské rezervace prováděl Státní ústav pro rekonstrukce památkových měst a objektů v Praze od r. 1956 na zadání plánovacího referátu ÚNV hl. m. Prahy a památkové péče ÚNV hl. m. Prahy.

Uloženo v archívu Útvaru Hlavního architekta města Prahy a ve Středisku státní památkové péče a ochrany přírody.

Píša, Vladimír 1965: *Románské podzemí Rottova domu v Praze*, Památková péče 1965, č. 2. S. 49 až 54.

- Piša, Vladimír 1971: Románské domy v Praze, Monumentorum Tutela – Ochrana pamiatok 7, Bratislava 1971. S. 85–174.
- Piša Vladimír 1981: Praskie domy romańskie w pierwszej połowie XIII wieku, Z badań trzynastowiecznej architektury na Śląsku i w Czechach. Prace Naukowe Instytutu Historii Architektury, Sztuki i Techniki Politechniki Wrocławskiej – Studia i Materiały 8, Nr. 15, Wrocław 1981. S. 101–107.
- Radová-Štiková, Milada 1981: Przyneczek do zagadnienia najstarszych czeskich domów murowanych, o. c. S. 109–119.

## Zusammenfassung

### Das Quadersteinhaus Konskriptionsnummer 548 in der Prager Altstadt

(Zu bisher unbekanntem technischen Einzelheiten)

Die Prager romanischen Häuser, die wir gewohnt sind Tonkieserquadersteinobjekte zu nennen und die irgendwann zwischen der zweiten Hälfte des 11. und ersten Hälfte des 13. Jahrhunderts in sozusagen typisierten Gruppen an den Hauptkommunikationen zu den Übergängen des Moldaufflusses in die Siedlung am rechten Ufer gebaut wurden, blieben nicht nur in einer einzigen Baustape aus dem genannten Zeitraum erhalten.

Bei Dokumentationen und Forschungen im Rahmen der Revitalisierung des Denkmalfonds der Hauptstadt Praha nach dem Jahr 1945 hat man im Großteil der Fälle festgestellt, daß diese Quadersteinhäuser in der sogenannten romanischen Epoche, d. i. im zitierten Zeitraum mehrmals umgebaut und sogar erweitert worden sind.

In diesem Zusammenhang lernten wir eine Reihe von Bautechniken kennen, welche die gründlichen und umfassenden Kenntnisse der Baumeister verraten; diese beruhten offenbar auf langjährigen Erfahrungen, deren Anfänge bis in die Zeiten zurückreichen mochten, als die Slawen römische Bauten in Pannonien und anderen Gebieten, wo sie früher lebten, zu Gesicht bekamen.

Zum attraktivsten Gegenstand unserer Untersuchungen wurden in der letzten Zeit zwei Objekte, die nachweislich unter den Fußboden ihres ersten, teilweise sogar unter dem Niveau der Umgebung liegenden Stockwerks vertieft worden waren.

In den Häusern K.-Nr. 142/I. und 548/I., hat man diese Maßnahmen offenbar in zweierlei Weise vorgenommen, die dem Boden im Liegenden entsprachen. Im Haus 142/I. wurden tiefe Fundamente in Schotterstränden gebaut, so daß es genügte, das zwischen ihnen liegende Erdreich auszuheben, das Niveau des Fußbodens zu senken und das grobe Mauerwerk der Fundamente an der Vorderseite ästhetisch zu bereinigen.

Bei dem Objekt 548/I. lassen dagegen alle erhalten gebliebenen Anzeichen erkennen, daß man hier gezwungen war, die Quadersteinumfangsmauern zu untermauern, sei es auch später, als das alte Haus durch einen neuen Anbau in der alten Parzelle gestützt wurde. Die ganze Aktion wurde dadurch erschwert, daß man auch den Zentralpfeiler untermauern mußte, der die vier Rippen des Kreuzgewölbes trug. Die Wölbungen stammen aus der zweiten Baustape, als man im ersten Viertel des 13. Jahrhunderts die Holzdecke des ersten Stockwerks beseitigte und zwischen die alten Umfangsmauern ein vom Zentralpfeiler getragenes Kreuzgewölbe baute. Im Schlußstein der Wölbung über dem Pfeilergesims stellen wir zwei übereinander eingebaute Behälter fest, wie sie in Praha bisher unbekannt waren. Das Gewölbe weist noch keine ernsthaften Risse auf, obwohl es unter der Durchfahrt liegt und man unter dem Haus Untergrundbahnschächte schlug. Alle Bauphasen des Hauses wurden von urbanistischen Änderungen der Umgebung und der Erhöhung des umgebenden Geländes erzwungen, die vom Anfang des 13. bis zum Ende des 15. Jahrhunderts dauerten.

## Pläne:

1. K.-Nr. 548/I. Praha-Altstadt. Kellergrundrisse des ältesten Nordteils des Hauses. Legende: A – erstes Stockwerk des romanischen Objekts. 12. und 1. und 2. Hälfte des 13. Jahrhunderts. B – Keller des Objekts aus der zweiten Hälfte des 13. Jahrhunderts. C – Keller unter der hinteren mittelalterlichen Kammer, mit Resten des hinteren Gebäudes aus der 1. Hälfte des 13. Jahrhunderts. D – jüngster, vorläufig nicht datierbarer Keller, jedenfalls mittelalterlich. 1 – Grundriß des Nordbehälters im Pfeiler. 2 – Grundriß des Südbehälters im Pfeiler. Messungen: Kunftová, Mourek, Doubrava – PSSPPOP. 1:50.
2. K.-Nr. 548/I. Praha-Altstadt. Dokumentation des Nordbehälters im Wölbungsschlußstein des romanischen Hauses. Legende: A – Blick von Süden auf den Wölbungsschlußstein und den Gurt mit der Behälteröffnung. B – Blick auf die Vorderseite der Seitenwände des Behälters

- B-C, F – Blick von unten auf die Vorderseite der Behälterbrücke, links -A- Richtung der Behälteröffnung. Messungen: Doubrava – PSSPPOP. 1:10.
3. K.-Nr. 548/I. Praha-Altstadt. Dokumentation des Südbehälters im Wölbungsschlußstein des romanischen Hauses. Legende: A – Blick gegen Norden auf den Wölbungsschlußstein mit Öffnung und Ostgewände mit einem Teil der Behälterbrücke, die aus der Vorderseite des Wölbungsschlußsteins vortritt. B-C Blicke auf die seitliche Vorderseite des Behältergewändes. F – Blick von unten auf die Brückenvorderseite des Behälters. Messungen: Doubrava, Mourek – PSSPPOP. 1:10.
  4. K.-Nr. 548/I. Praha-Altstadt. Blick von Norden auf die südliche Wand des Pfeilers, der die Wölbungen des ersten Stockwerks des romanischen Hauses trägt; die Lage der beiden Behälter im Wölbungsschlußstein ist bezeichnet. Die Pfeilervorderseite wird von einer Traverse aus dem Jahr 1496 geschnitten. Das obere gestrichelte Rechteck bezeichnet den Nordbehälter, das untere Rechteck den Südbehälter – die volle Linie bedeutet die Öffnung des Behälters, gestrichelt die ursprünglich hinter der Wölbungsrippe, heute der gotischen Traverse verborgen. Messungen: Doubrava, Mourek – PSSPPOP. 1:50.

#### Lichtbilder:

5. K.-Nr. 548/I. Praha-Altstadt. Blick in die Nordostecke des romanischen ersten Stockwerks – heute des Kellers. Rechts erkennt man die Grenze zwischen der Quadersteinmauer und der grob behauenen Untermuerung. Rechts vom Eckstein der Wölbung die Öffnung des Behälters ähnlichen Typs wie der Nordbehälter über dem Pfeiler, d. h. ein Teil des Raums von Quadersteinen bedeckt – heute grob ausgehauen. Im Kellergrundriß findet man den ursprünglichen Zustand. Rechts ist der Rest der Gewölbekappe mit einer ebenso profilierten Konsole, wie das Pfeilergesimse. An der nördlichen Wölbungsstirn kann man der Ort des ursprünglichen romanischen Fensters aus der ersten Bauetappe annehmen. Der Fußboden besteht aus einem typisch gotischen Rollsteinpflaster im Niveau der Fundamentfuge der Untermuerung, die in der Ecken-sonde deutlich zutage tritt.
6. K.-Nr. 548/I. Praha-Altstadt. Blick von Südosten auf die Vorderseite des Pfeilers, der die vier Felder der Kreuzwölbung des romanischen Hauses trägt – heute der Keller. Am Unterrand wurde ein profiliertes Stück des Tonschiefergewändes mit Bearbeitungsspuren durch eine Spitzhacke entdeckt, die man um die Mitte des 13. Jahrhunderts in Praha verwendete. Zwei Quaderschichten über dem Gewände lassen eine grobe Punktierungsbearbeitung erkennen, wie sie auch anderswo, beispielsweise am Hause K.-Nr. 142/I. im unteren Keller des romanischen Hauses zu sehen ist. Über diesen Quadern liegen bereits regelmäßige Tonschieferquader mit feinerer Bearbeitung und schmälere typisch unterschrittenen Fugen, wie sie in bestimmten Zeiträumen der frühmittelalterlichen Architektur üblich waren. Foto: Helfert – PSSPPOP.
7. K.-Nr. 548/I. Praha-Altstadt. Blick gegen Süden auf die nördliche Vorderseite des Quaderpfeilers mit Wölbungsgurt und Schlußstein, in den der Behälter eingebaut wurde. Am Schlußstein deutliche Abdrücke der Verschalung der Wölbungslehre. Rechts vom Gurt wurde im Jahr 1496 an den Pfeiler und Schlußstein eine Traverse gemauert. Foto: Helfert – PSSPPOP.
8. K.-Nr. 548/I. Praha-Altstadt. Blick gegen Norden auf die südliche Vorderseite des Quaderpfeilers und den Wölbungsschlußstein mit der Behälteröffnung, deren östlichem Gewände und einem Teil der Brücke. Die Öffnung verdeckt links – westlich – der Rest des Wölbungsgurtes mit der gotischen Traverse aus dem Jahr 1496. An der Vorderseite des Pfeilers sieht man die schmalen Zwischenquaderfugen die typisch unterschritten sind. Foto: Helfert – PSSPPOP.
9. K.-Nr. 548/I. Praha-Altstadt. Blick gegen Norden in den Kellerraum mit dem Tonnengewölbe, der auf einem Parzelleil des romanischen Gehöfts zur Südwand des alten Quadersteinhauses angebaut wurde. Bei dieser baulichen Maßnahme wurde der Raum des ersten Stockwerks des Quadersteinhauses auf das Fußbodenniveau des neuen Kellers vertieft, und mit einem Portal und Ziegelfensterchen verbunden (links am Bild). Nach Mitte des 13. Jahrhunderts. Der zum Pfeiler strebendem gewölbte Unterzugsbalken stammt aus dem Jahr 1496, der Zeit der Bauberichtung des Hauses. Rechts am Bild erkennt man die Vorderseite der Gewölbetrage wand, deren Verband manchen Partien der Untermuerung des Quadersteinhauses ähnelt. In der linken Bildecke ist eine ursprüngliche Öffnung im Tonnengewölbe zu sehen, die auf das damals noch niedrigere Niveau der Eisen Gasse bei ihrem Durchschlag des romanischen Gehöfts führte. Foto: Helfert – PSSPPOP.
10. K.-Nr. 548/I. Praha-Altstadt. Blick gegen Süden auf den ausgebrochenen Teil der Öffnung des ursprünglichen Portals des Quadersteinhauses, das in der zweiten Bauetappe im ersten Viertel des 13. Jahrhunderts durch Verwendung einer segmentartigen Einwölbung gesenkt wurde. Der rechte Teil der Wölbung und der erwähnten Einwölbung (auf dem Bild) weisen Deformationen auf, die von der Einhaltung der minimalen Durchgangshöhe des erniedrigten Portals erzwungen wurden. Die Gewände stammen aus der ersten Bauetappe des Hauses. Foto: Helfert – PSSPPOP.