

Pojsl, Miloslav

**Příspěvek k problematice stavebních hutí ve 13. století na Moravě**

*Archaeologia historica*. 1984, vol. 9, iss. [1], pp. 217-238

Stable URL (handle): <https://hdl.handle.net/11222.digilib/139501>

Access Date: 16. 02. 2024

Version: 20220831

Terms of use: Digital Library of the Faculty of Arts, Masaryk University provides access to digitized documents strictly for personal use, unless otherwise specified.

E.

Hmotná kultura



MILOSLAV POJSL

Nebývalý rozmach stavební činnosti, který s příchodem ranné gotiky doslova zaplavil ve 12. století celou západní a o století později i střední Evropu, vyžadoval změny v dosavadním způsobu výstavby. Technicko-konstrukční stránkou počínaje a organizační konče. Realizace mohutných katedrál, nesčíslných klášterů nových řeholí: cisterciácké a premonstrátské, hradů, paláců a posléze celých měst, kladla mnohem vyšší nároky nejen na množství, nýbrž i na kvalitu pracovních sil od architektů, stavitelů až po kameníky a zedníky. Praktická potřeba středověkého stavebnictví si vynutila už na konci 11. století vznik stavebních organizací, zpočátku založených na jednoduchých principech, spíše charakteru oborových společností, bratrstev. Pro tato středověká stavební společenstva se později ustálil název stavební hutě (něm. Bauhüte).

Za stavební huť můžeme v užším slova smyly považovat prostor, na němž byla stavba prováděna, tedy místo činnosti členů stavební hutě. Šlo o jakési jednoduché dílny či ateliéry, které byly nejčastěji budovány jako dočasná zařízení staveniště, tedy většinou ze dřeva. Výjimečně u velkých staveb byly tyto dílny postaveny kvalitnějším způsobem z kamene. Podle velikosti stavby mohlo pracovat na jedné akci i více hutí. V takovém případě každá stavební huť měla vlastní dílny.

V širším slova smyly jde o organizaci, která zpravidla funguje omezenou dobu, nejčastěji za realizace určité stavby. Často však stavební huť přechází po dokončení jedné stavby na další, nezdědká i do větších vzdáleností. Stavební hutě někdy, ale ne zcela správně nazývané také kamenické hutě, nezaměstnávaly pouze kameníky, nýbrž i zedníky, tesaře, kováře, sklenáře a lidi dalších profesí, např. výrobce vápna, cihel, keramické dlažby a krytiny, v neposlední řadě specialisty na práci se stavebními mechanismy – jeřáby, ap., a konečně řadu pomocných dělníků, kteří za nejnižší plat vykonávali nejtěžší práce při hloubení základů, přenášení materiálu a jiných pomocných úkonech. Můžeme tedy považovat středověké stavební hutě za organizace, které v dnešním slova smyly zajišťovaly dodavatelským způsobem stavbu od projekce až po její konečnou realizaci.<sup>1</sup>

K problematice vzniku a k organizačním počátkům středověkých stavebních hutí nemáme potřebné písemné prameny. Nejstarší dochované předpisy (řády) stavebních hutí známe výjimečně teprve od konce 14. století. Hojněji se s nimi setkáváme až v 15. a 16. století. Často jediným dokladem jejich existence ve starší době (12.–13. století) jsou kamenické značky, jimiž jsou některé stavby doslova posety. Interpretace kamenických značek náleží do téže problematiky jako stavební hutě, protože spolu co nejužěji souvisí.

Starší literatura<sup>2</sup> vytvořila kolem stavebních hutí a kamenických značek úplnou legendu a fantastické výklady o tajných sdruženích svobodných kameníků a zedníků přetrvávala dlouho i v odborné literatuře. Nejstarší doklady zájmu o kamenické značky pochází z období romantismu. Počínaje 40. léty 19. století staly se předmětem prací o zednářské organizaci, s nimiž byla spojována geneze a rozvoj

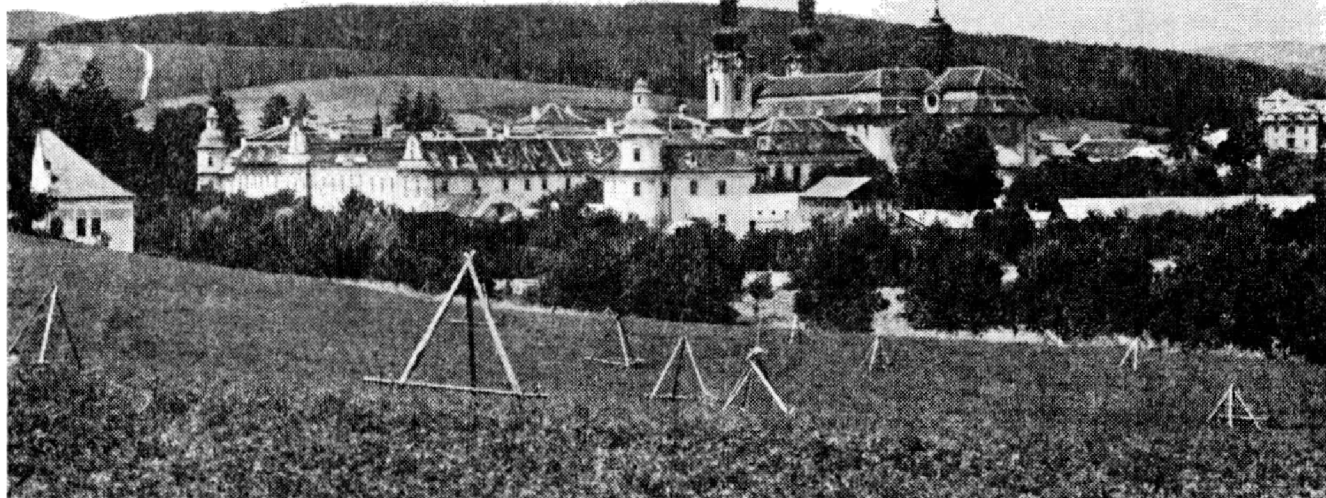


kamenických značek. Předpokládala se v celé západní a střední Evropě existence značně rozšířených a přitom dobře proorganizovaných, centralizovaných oborových sdružení, náboženských i laických. Forma kamenické značky měla být podle takových teorií závislá na příslušnosti kameníka k určité huti.<sup>3</sup>

V duchu takových romantických legend byla napsána řada děl z přelomu 19. a 20. století. K těm, které dosáhly zvláštní popularity, patří práce Franze Ržihy,<sup>4</sup> doplněná rozsáhlou přílohou kamenických značek z nejvýznamnějších evropských staveb se složitým geometrickým vyvozováním od základních kořenů – jednoduchých geometrických figur, jako je čtverec, trojúhelník, kruh ap. Ržihy se tím snažil dokázat, že všechny kamenické značky jsou odvozeny od oněch nemnoha geometrických základů, které, spolu s klíči k odvozování byly předmětem přísně strážných tajemství kamenických hutí. Tyto klíčové figury se měly stanovovat pro podřízené kamenické hutě ústřední hutě ve Štrasburku, v Kolíně, Vídni a Bernu. Autorovy nepodložené a nehistorické názory na středověké stavební hutě a význam kamenických značek přijímala ještě dlouho řada badatelů. Ržihovo, svým způsobem přece jen obdivuhodné dílo, stalo se ovšem i předmětem oprávněné kritiky.

W. Clemens Pfau<sup>5</sup> provedl kritiku Ržihovy práce především na základě podrobné a bystré analýzy stavební hutě z Rochlitz (Sasko), s jejími velmi obsáhlými statuty z roku 1462. V konfrontaci s písemnými prameny a rozбором kamenických značek neobstály Ržihovy fantastické teze, např. o všeobecném rozšíření povinnosti kameníků užívat kamenické značky. Statut štrasburské hutě, jedné z nejvýznamnějších, jež se stala vzorem pro všechny německé hutě, přímo odporuje Ržihovu předpokladu o přísnosti a naprosté závaznosti ustanovení statut jednotlivých hutí. Spíše lze z pramenů prokázat značnou toleranci a benevolenci, s jakou statuta připouští krajové zvyklosti. Pfau správně rozpoznal v Ržihových názorech ahistorické chápání středověkých stavebních hutí a jejich organizačního principu, který značně zevšobecnil a vnesl do něho momenty středověku cizí. Proto se jeho pojetí organizace hutí podobá spíše zednářské lóži 19. století, než středověkému oborovému pracovnímu sdružení.<sup>6</sup>

V duchu Ržihových teorií se nesl výklad o stavebních hutích a kamenických značkách v díle vídeňského profesora Augusta Prokopa o vývoji architektury a umění na Moravě.<sup>7</sup> Podle jeho mínění mají stavební hutě svůj počátek již na konci 11. století v hutích klášterních, které se však postupem času stále více laicizovaly. V období gotiky stávají se hutě na klášterech zcela nezávislé. Vytvářejí se nezávislé stavební školy a společenstva – stavební hutě „svobodných zedníků a kameníků“. Spolčování „svobodných zedníků a kameníků“ bylo na tehdejší poměry nutností. Stavební dělníci na „svobodných nohách“ museli bojovat o místo a existenci, aby se ubránili konkurenci nesvobodných umělců a stavebních řemeslníků. Ve svobodných stavebních hutích vidí Prokop obdobu středověkých cechovních organizací. Stejně jako cechy měly i hutě své řády a předpisy, své umělecké zvyky a zkušenosti řemeslníků, které bylo třeba před nečleny udržovat v přísné tajnosti. Tyto nové svobodné stavební hutě zavedly pro své členy přísnou disciplínu, důležitou pro další rozvoj společenstev. Ve stavebních hutích byli svobodní bratři vychováni po mnoho generací ke stejným ideálům a ve stejném duchu. Všichni členové byli vedeni k tomu, aby působili s nadšením a odhodláním ke slávě boží a ke slávě huti. Každý člen byl zařazen podle svých znalostí, zkušeností a sil tak, aby všichni spolupracovali na velkých stavbách tvůrčích mistrů. Hierarchie členů hutě byla dána pravidly a jimi byla také přísně dodržována. V čele stál stavební mistr, po něm následoval parlér – jeho zástupce, pak byli mistři se svými tovaryši a učedníky. Učedníci se učili pět let, aby se mohli stát řádnými tovaryši, kteří pak museli podniknout nejméně jednoroční vandr. Než se stal učedník tovaryšem, musel prokázat především znalost pravidel umění, které byly před ním dříve tajeny a musel slav-



Obr. 1. Bývalý cisterciánský klášter na Velehradě, pohled od JZ, kolem r. 1950. Foto: SÚPPOP Praha, Č. Šilo.

nostně přísahat, že zachová tajemství hutě, že bude žít počestně apod. K tajemství hutě patřila především znalost tajných klíčů, podle nichž byly odvozovány značky kameníků od základních značek (figur) mistrů. Svou příslušnost k hutí a řádné vyučení mohl svobodný kameník prokázat jen geometrickým odvozením své značky.

Řada informací je nesporně pravdivá a založena na pramenech. Problém však je v tom, že Prokop i mnoho jiných autorů generalizovali a silně zevšobecňovali zásady jedné hutí na všechny ostatní v Evropě. Organizační principy stavebních hutí z období vrcholné a pozdní gotiky byly nekriticky přenášeny i do staršího období, čímž se autorům stíral moment staletého vývoje a hutě se pak nutně jeví jako statický, naprosto neměnný organismus. A nejen to. Vylíčený obraz gotického stavebnictví, jak byl v hlavních rysech naznačen, je vykonstruovaný a velice zidealizovaný.<sup>8</sup>

Přestože některé nesprávné názory o středověkých stavebních hutích a kamenických značkách se dlouho udržovaly i v odborné literatuře, lze konstatovat, že romantismus i v této oblasti byl brzy překonán. Rozsáhlým výzkumem gotického umění a architektury byly objasněny i mnohé otázky kolem stavebních hutí a kamenických značek. Ačkoliv nelze říci, že by dnes tento problém ve vědeckém výzkumu neexistoval, v seriózní odborné literatuře, především francouzské a německé, vyšla řada prací,<sup>9</sup> které skýtají solidní poučení a spolehlivou základnu pro další pokrok v této oblasti.

V naší moderní vědecké literatuře postrádáme zatím práci, která by se s problematikou stavebních hutí a kamenických značek vyrovnala především na základě domácího materiálu a systematické evidence kamenických značek.<sup>10</sup> Tato skutečnost byla způsobena asi řadou okolností. Jednak není na našem území dochováno tolik románských a gotických staveb s kamenickými značkami, jako např. ve Francii, Německu nebo v Anglii. Dosud stále postrádáme, zvláště na Moravě, kritické soupisy těchto památek a na nich se vyskytujících kamenických značek. Zatím nebyl vydán úplný seznam kamenických značek ani z jediného objektu. Za takového naprosto nedostatečného stavu pramenné základny nelze pochopitelně podniknout

ani pokus, jak tomu bylo před lety v sousedním Polsku,<sup>11</sup> o syntézu poznatků z oblasti středověkého stavebnictví, stavebních organizací a kamenických značek. Ve srovnání se zeměmi s již tradičním zájmem o tuto specifickou stránku středověké společnosti a kultury bylo u nás vykonáno zatím velice málo. Obecný nezájem o tuto problematiku nebude asi možno spojovat pouze s určitou diskreditací, již způsobily starší práce idealistického a romantického zaměření.

Vědecké znalosti o středověkých stavebních hutích a kamenických značkách jsou i dnes, přes mnoho nových zjištění, v počátcích. Kamenické značky nebyly ještě ani všeobecně uznány za plnohodnotný pramen historického a stavebního zkoumání, nehledě k tomu, že nejsou přesně stanoveny metody jejich analýzy, kritiky a interpretace.<sup>12</sup> Má-li proto budoucí výzkum v této oblasti přinést žádoucí výsledky, pak bude především třeba pořídit a vydat úplné a kritické soupisy kamenických značek z jednotlivých staveb.

K významným příkladům výskytu kamenických značek patří někdejší cisterciácký klášter na Velehradě (okr. Uh. Hradiště). Stavební pozůstatky typicky přechodné, románsko-gotické klášterní stavby s velkým množstvím dochovaných kamenických značek, vzbudily pozornost badatelů již na konci 19. století. Tehdy byly k dispozici jen nepatrné části původní stavby, která na přelomu 17. a 18. století byla radikálně přestavěna v barokním slohu. Konkrétně šlo o plášť vnějšího zdiva hlavní apsidy východního závěru klášterního kostela Nanebevzetí Panny Marie a několika sklepních prostor barokního kláštera s původním kvádríkovým zdivem ze 13. století.

Nejstarší publikovaná zpráva o kamenických značkách na Velehradě z roku 1885<sup>13</sup> považovala „rozličné důlky a rýhy“ za stopy, které v pískovcových kvádrech „lid pověřivý vydlabával, aby prášek z budovy posvěcené na zázračné masti a k podobným účelům upotřeboval“. Pisatel ovšem nevyločil ani možnost, že by to mohly být „snad i kamenické značky“.

August Prokop v článku o někdejším cisterciáckém klášteře na Velehradě<sup>14</sup> věnoval několik zmínek také kamenickým značkám, které současně graficky zveřejnil. Bylo to osm značek z hlavní apsidy a dalších deset z areálu kláštera. Ještě v témže roce 1893 doplnil konzervátor vídeňské Centrální komise Herain<sup>15</sup> Prokopovy údaje o dalších 25 kamenických značek z hlavní apsidy. S osmi, které publikoval Prokop, bylo na konci minulého století patrných na apsidě velehradského kostela celkem 33 kamenických značek.

Později, v již citovaném díle, rozmnožil Prokop dřívější počet kamenických značek na 36. Jejich soupis a vyobrazení nebyly i přes značně omezené možnosti úplné a dokumentačně zcela přesné. Značky jsou reprodukovány jen co do podoby, bez ohledu na postižení rozměrů, proporcí a přesnějšího označení místa výskytu.<sup>16</sup>

Na Prokopovu publikaci velehradských kamenických značek reagoval v krátkém článku Karel Čechmánek.<sup>17</sup> Na hlavní apsidě „při bedlivějším ohledání“ jich našel dvojnásobný počet než Prokop. Čechmánek si povšiml, že některé značky se opakují dvakrát i třikrát a ještě v různé poloze. Z toho by plynulo, že při stavbě apsidy se účastnilo třicet dělníků. Disproporce v rozdělení práce a přesvědčení, že „ve 12. století u nás ještě žádných cechů nebylo“ vedla Čechmánek k popření kamenických značek. Podle něho byly vyryty jen náhodně v podobě písemných znaků, kterým rozuměli nejen kameníci, nýbrž i lid. Hojný výskyt stejných nebo podobných znaků „v písmech národů asijských a amerických Indiánů“ přesvědčil autora, že se jedná o písemné značky, které „byly v užívání před příchodem sv. Cyrila a Metoděje na Moravu“. Závěrem pak zevšeobecňuje své tvrzení o kamenických značkách, které nejen na Velehradě, nýbrž vůbec na stavbách románského slohu jsou „vlastně písmo staroslovanské“. S takovými názory není jistě třeba polemizovat, spíše nám dokreslují naprostou neznalost této problematiky v širších

souvislostech u badatelů „pouze nadšených“. Naštěstí nenašly tyto zcestné názory mnoho obdivovatelů a následovníků.

Archeologické výzkumy podniknuté v letech 1903–5 Janem Nevěřilem v souvislosti s odvodňováním kostela vnesly poprvé jasnější paprsek světla do původní románsko-gotické podoby klášterního kostela a vůbec celého areálu. Výkopem byly odhaleny dva metry nadzemního zdiva, budovaného z pískovcových kvádrů, které bylo při barokní přestavbě zasypáno navázkou. Několikavrstevná navážka zvýšila terén kolem celého kláštera i uvnitř jeho rozsáhlých prostor v průměru o dva metry. Kvádríkové zdivo bylo odhaleno ve východní části na pětiapsidovém závěru a na soklu západního průčelí s hlavním vchodem. Zde, i na dalších částech původního kláštera (např. románský portál z ambitu do refektáře objevený v roce 1891), bylo zjištěno několik desítek kamenických značek. Publikovaný soupis značek<sup>18</sup> není vyčerpávající a řada kamenických značek není reprodukována spolehlivě. Výklad jejich významu nepřesáhl všeobecně rozšířené znalosti v romantickém duchu své doby.

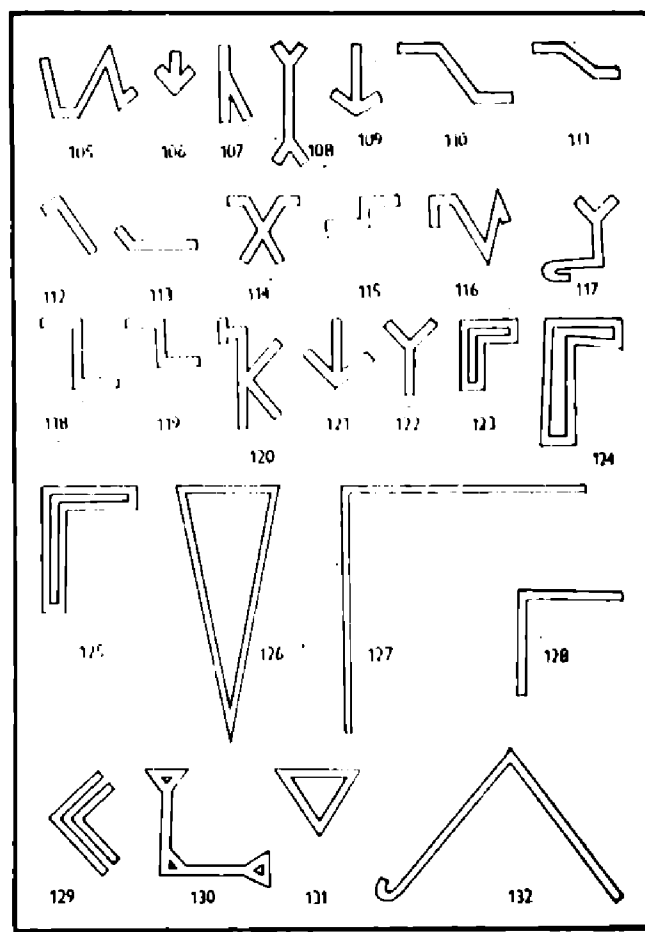
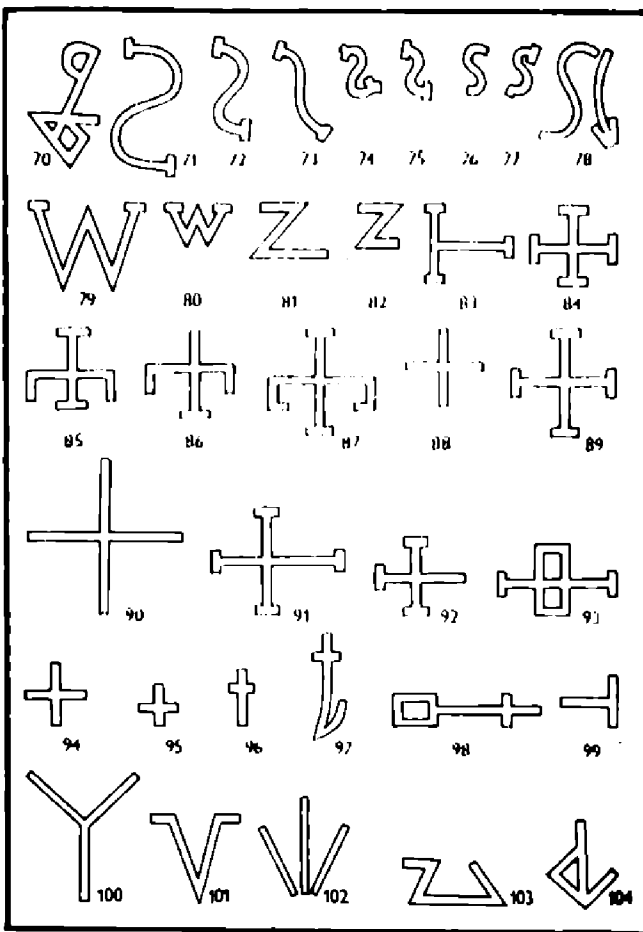
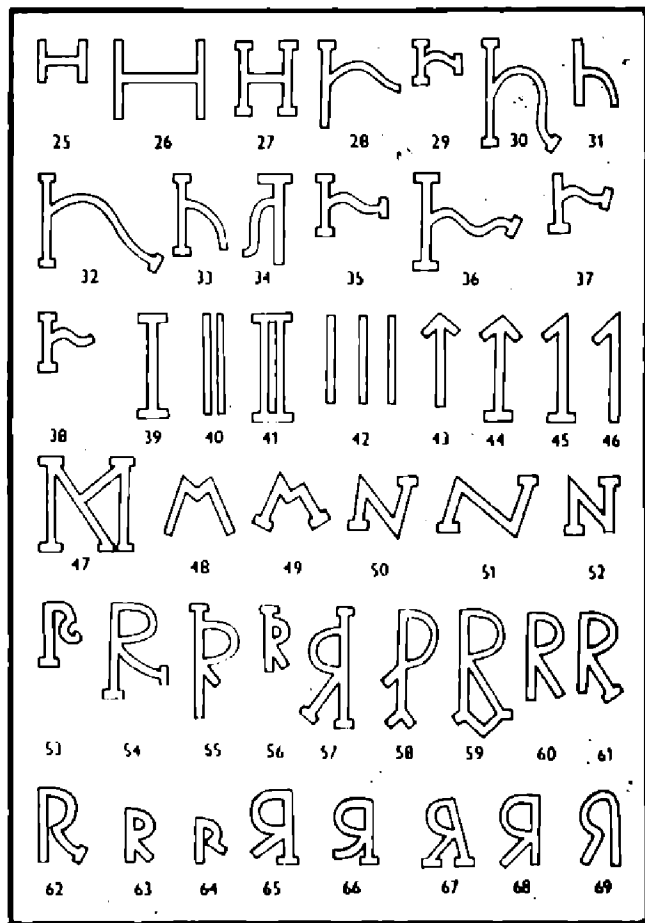
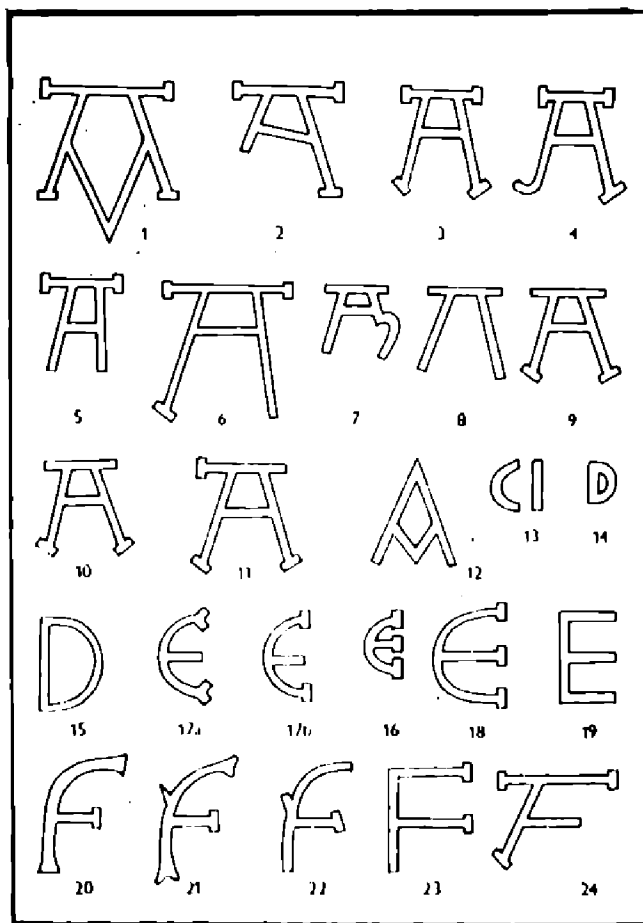
Další příležitost k rozšíření základny pro soupis kamenických značek na velehradském kostele se naskytla v souvislosti s obnovou fasády kostela v letech 1927 až 1928.<sup>19</sup> Tehdy bylo očištěno kvádríkové zdivo i s cihelnými vyzdívkami na celém dochovaném východním závěru, z části na obou ramenech transeptu a na severní zdi trojlodí kostela. Množství kamenických značek na kvádrech soklu zmíněné severní boční lodi, lyzén a románských špaletových oken ponechaných v analytické úpravě fasády i na jiných částech očištěného původního zdiva nevzbudilo pozornost odborné veřejnosti.

Předmětem svého zájmu je učinil pouze v novinovém článku František Příkryl.<sup>20</sup> Jde o známého, ač nepřiliš spolehlivého autora v otázkách cyrilometodějských a velehradských. Počet značek na hlavní apsidě rozšířil na 74 a na severní zdi trojlodí jich zaznamenal 18. Kamenické značky jsou sice ve vyobrazení autorově poněkud zjednodušeny, nepostrádají však svou dokumentární hodnotu. Výklad a dataci značek je třeba jednoznačně odmítnout. Příkryl je sice jako značky kameníků neodmítá, ale klade je i s kostelem do období „moravského krále Rostislava“.

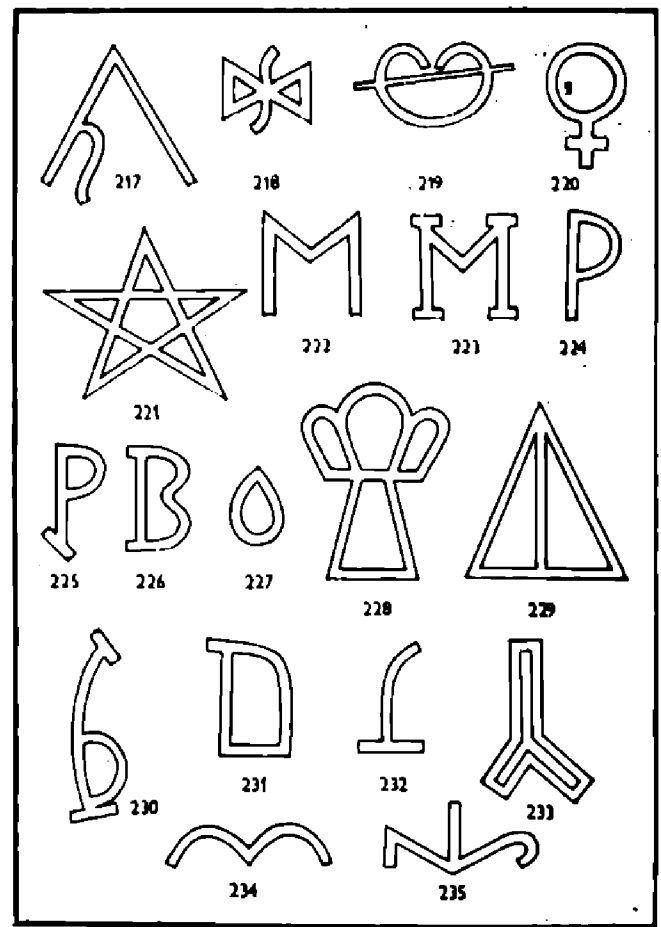
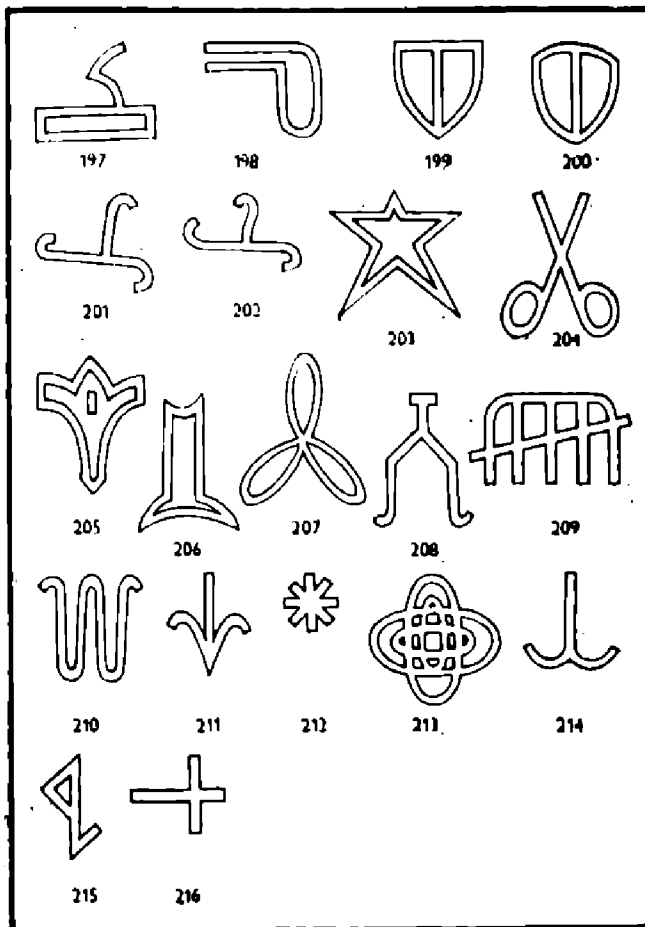
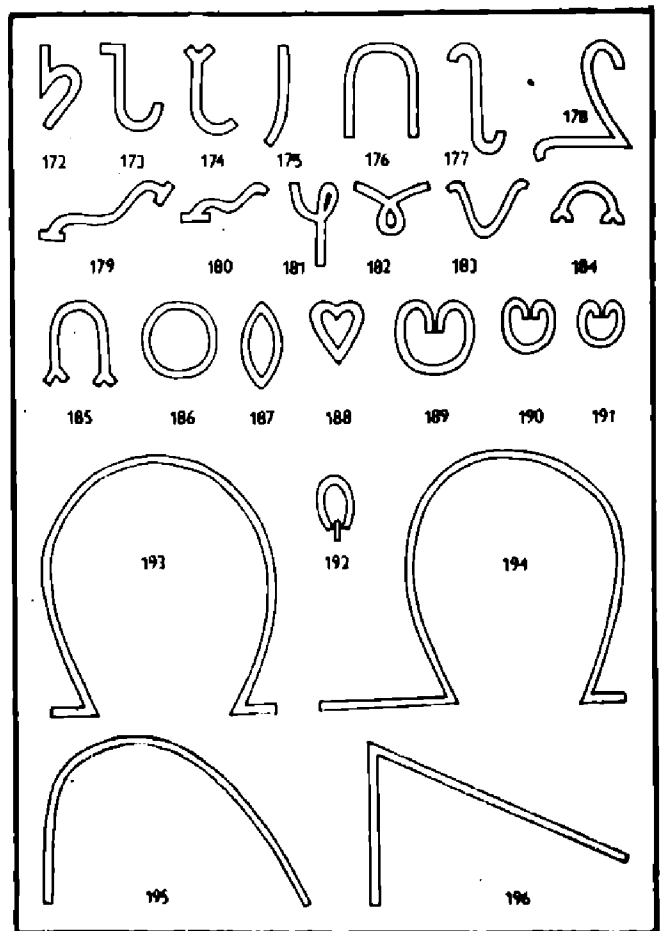
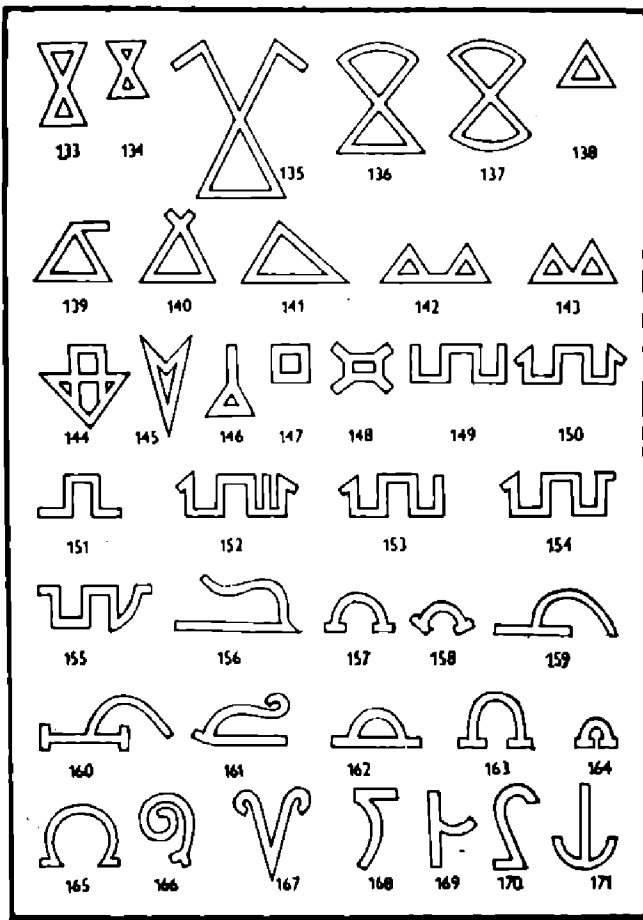
Po druhé světové válce zveřejnil několik dalších kamenických značek Antonín Zelnitius.<sup>21</sup> Podobně jako Příkryl, jehož citovaný článek převzal Zelnitius celý do svého textu, považuje kamenické značky „za záhadu“. Nevylučuje, že „by to mohly být i staré hudební nebo zpěvní znaky“. Závěrem upozorňuje Zelnitius na nutnost stanovit co na velehradské klášterní stavbě pochází z doby cisterciácké a co je starší – tedy velkomoravské. Byl totiž přesvědčen, že zde bylo použito mnoho značkovaných kamenů ze starších staveb velkomoravských. Ačkoliv v tomto ohledu nepřekročil autor meze svých badatelských schopností a znalostí, nelze mu na druhé straně nepřiznat dokumentační přesnost, s níž kamenické značky zveřejnil. Soupis značek na západním průčelí opatřil schématickým nákresem s vyznačením místa jejich výskytu.

Při terénních úpravách na podzim roku 1947 u západní zdi severního ramene transeptu objevil Antonín Zelnitius několik dalších značek.<sup>22</sup> Ve druhé řadě kvádrů nad soklem zmíněného zdiva zaznamenal sedm kamenických značek. Tytéž, pouze s drobnými tvarovými odchylkami, byly ověřeny naším výzkumem. Zelnitius však neuvedl značky na spodní, první řadě kvádrů (viz obr. 5), které jsou dnes stejně patrné jako v řadě druhé.

V rozsáhlé literatuře o velehradském klášteře, a to nejrůznějšího zaměření a odborné úrovně, nenajdeme práci, pomineme-li zmíněné dílo Prokopovo z počátku století, která by se zabývala vlastní realizací kláštera v 1. polovině 13. století nebo proveniencí stavební hutě, jež zde pracovala. Postrádáme-li řešení takových otázek



Obr. 2. Kamenické značky z velehradského kláštera.



Obr. 3. Kamenické značky z velehradského kláštora.

v jinak velmi fundované publikaci o dějinách kláštera z pera Rudolfa Hurta,<sup>23</sup> je to s ohledem k autorově profesi a zaměření práce pochopitelné. Spíše se pozastavujeme nad tím, že tato problematika zůstala dlouho nepovšimnuta historiky umění. Původní klášterní stavbě na Velehradě se nedostalo zatím všestranného architektonického a uměleckohistorického monografického zhodnocení. Ale ani v řadě drobnějších prací<sup>24</sup> nenacházíme zmínky o kamenických značkách nebo stavební huti.

Problém účasti některé známé stavební huti na výstavbě velehradského kláštera se poprvé zabýval Jaroslav Bureš.<sup>25</sup> Cílem jeho zájmu byla otázka provenience architektonické výzdoby kláštera. Podrobné stylové analýze podrobil především výzdobu pozdně románských portálů kostela a kláštera. Výsledky rozboru formálního aparátu velehradského architektonického detailu přivedly autora ke srovnání se stavbami wormsko-řezenského okruhu. Tímto okruhem míní úsek cesty antikizující a normandské huti od jejich spojení na wormském dómu až po jejich rozdělení v Řezně. Jedná se o nejmladší části dómu ve Wormsu, o pozdně románské stavby v Gelnhausen a o skupinu kolem kostela sv. Jakuba v Řezně. Obě huti jsou charakterizovány odlišným výtvarným názorem. Středomořský antropomorfismus antikizující hutě stojí v protikladu k severské abstrakci hutě normandské projevující se zvláště v ornamentice a figurálním sochařství. Podle Bureše nejkvalitnější část řezenské huti odešla z Řezna do Bamberku. Po dokončení stavby dómu (1237) obrátila se huť na Moravu ke stavbě klášterní baziliky v Třebíči a odtud dále do Podunají. Menší část huti odchází počátkem 20. let 13. století k účasti na výstavbě Velehradu. Přímou účast wormsko-řezenského okruhu na Velehradě doložil Bureš výhradně komparativně.

Tato teorie má řadu nedostatků. Jednak se opírá o problematické datování jednotlivých staveb zmíněného wormsko-řezenského okruhu, nedoceňuje historická fakta známá k výstavbě velehradského kláštera a konečně si vůbec nevšimá důležitého pramene pro průkaznost účasti té či oné stavební huti, jakým jsou kamenické značky.

V nedávné době věnovala pozornost problematice pozdně románských portálů velehradského kláštera Marie Dohnalová ve své disertační práci,<sup>26</sup> jejíž závěry zveřejnila v odborném tisku.<sup>27</sup> Na rozdíl od dřívějších badatelů zahrнула Dohnalová ve své disertační práci do zorného pole zájmu také kamenické značky. Kritickým rozбором architektonické výzdoby portálů dospěla k přesvědčení, že jsou s největší pravděpodobností dílem jedné huti (totéž již předpokládal Bureš) a že vznikly v době od sebe nepříliš vzdálené. Počátek výstavby klášterního areálu klade kolem roku 1210 a dostavbu podstatné části k datu vysvěcení klášterního kostela v roce 1228. Soupis kamenických značek pořizený Dohnalovou, je dosud prvním vy publikovaným pokusem o monografické zpracování rozsáhlého značkového materiálu z jednoho objektu na našem území. Z tohoto aspektu lze vysvětlit některé metodické, interpretační i faktografické nedostatky uvedené práce.

Náš zájem o studium kamenických značek je spojen řadu let se stavebně historickým průzkumem, který věnujeme pozůstatkům románsko-gotického kláštera na Velehradě. Základní soupis značek byl proveden již koncem 60. let. V průběhu následujícího desetiletí bylo možno soupis několikrát doplnit a upřesnit, především díky výměně krovu a střešní krytiny na kostele, ale zvláště pak při obnově kostelní fasády. Tím bylo možno získat znalosti o výskytu kamenických značek na takových místech, jejichž původní románské zdivo bylo obnaženo jen na velmi krátkou dobu a opět zaomítáno.

K soupisu kamenických značek na velehradském klášteře v rámci našeho průzkumu bylo využito všech dostupných částí původního kvádríkového zdiva. Na východním závěru kostela jsou po dřívějších úpravách ponechány celkem v dobrém

stavu vnější plášť hlavní apsidy, apsidy jižní i severní a spodní části dvou v baroku zrušených apsid mezi nimi. Kvádríkové zdivo zůstalo obnažené také uvnitř dochovaných apsid, v severní v úplnosti, v hlavní apsidě jen v prostoru za oltářním obrazem a v jižní (sakristie) je zdivo sice obnažené, ale kryté barokním mobiliářem. Pro výzkum kamenických značek bylo možno využít odhalených opěráků a sdruženého okna v cihlové vyzdívkce nad hlavní apsidou. Z původního presbytáře jsou vně odkryty sokly se dvěma až třemi řádky zdiva severní a jižní obvodové zdi. Na jižním rameni transeptu bylo zachyceno několik značek na kvádrech východní zdi (dnes opět zaomítané) a na dvou již dříve objevených špaletových oknech v čele transeptu v úrovni patra. Ze severního ramene transeptu zůstaly odkryté spodní části východního a západního zdiva, opěráky a velké kruhové okno v čelní severní zdi na úrovni patra. Z trojlodí kostela je dochována a v analytické úpravě ponechána severní obvodová zeď se soklem několika lyzénami a třemi špaletovými okny. Na jižní straně je to jen několik řad kvádrového zdiva v severním křídle ambitu a několik kruhových oken, nalezených při statickém zajišťování barokního ambitu počátkem 40. let.<sup>28</sup> Západní průčelí, odkryté J. Nevěřilem a zpřístupněné novou spojovací chodbou pod nádvořím, je dochováno v nejspodnějších partiích původního nadzemního zdiva.

Z původního interiéru kostela jsou odhaleny první nadzemní řádky zdiva (dnes přístupné v barokních kryptách) mezi cihlovými pilíři barokních krypt, dále sokly některých mezichórových a mezilodních pilířů. Restaurace štukové a mramorové výzdoby barokního kostela umožnila na krátkou dobu odhalit původní kvádríkové zdivo mezichórových pilířů i s gotickými oblouky, které až na několik případů byly opět skryty pod vrstvou umělého mramoru. Kresebná dokumentace pečlivě zachycuje i kamenické značky.<sup>29</sup>

Po prokopání v baroku zasypaného ambitu odhalilo se na konci 30. let zdivo s cihlovými vyzdívkami dvou rovnoběžných křídel konventních budov s částečně zachovanými portály. V jihovýchodním křídle byly vyklizeny prostory původní sakristie a kapitulní síně s několika nejspodnějšími řadami kvádríkového zdiva. Povrch kvádrů v kapitulní síni je značně poškozený a navětralý, takže byl jen málo vhodný pro tento průzkum. Na řadě z nich jsou patrné stopy po kamenických značkách, ale většinou nebylo možno spolehlivě identifikovat jejich přesný tvar. Obdobná situace je i na zdivu jižního křídla ambitu.<sup>30</sup>

Průzkum bylo možno podniknout i na řadě dalších míst, ve sklepech barokního konventu, na půdě kostela, kde se nachází v druhotné poloze mnoho kvádrů s románským obloučkovým vlysem a ojediněle i v prostorách konventu. Průzkum v těchto prostorách byl značně obtížný. Zvláště ve zmíněných sklepech je většina pozůstatků kvádríkového zdiva původní stavby skryta pod vrstvou vápenných náliček nebo zneprístupněna skladištním zařízením.

Množství pískovcových kvádrů románské stavby se použilo při barokní přestavbě druhotně. Některé z nich, např. na soklu barokního průčelí nebo na soklech barokních pilířů mezi kaplemi nesou zřetelné kamenické značky ze 13. století. Do soupisu jsou zahrnuty bez stanovení jejich původní lokalizace.

Mimořádná pozornost byla při průzkumu věnována architektonickým článkům a fragmentům v lapidáriu, získaným rozebráním základů barokních pilířů ambitu z první třetiny 17. století.<sup>31</sup>

Na uvedených reliktech původní románské stavby se zjistilo celkem 780 kamenických značek, z nichž lze identifikovat 216 individuálních znaků.<sup>32</sup> Dalšíh 19 znaků (viz obr. 3, č. 217–235), vyskytujících se pouze jednou, jsme vzhledem ke stavu dochování rekonstruovali na základě srovnání s dosud vypublikovanými značkami Houdekem, Zelnitíusem a Dohnalovou. S těmito značkami nebudeme v dalším výkladu počítat. Z obecných znalostí o této problematice můžeme od-



vodit z počtu individuálních znaků počet 216 kameníků, jejichž dílo z 1. poloviny 13. století bylo na Velehradě prokázáno. I přesto, že se románský klášterní areál dochoval jen v nepatrném torzu, jsou v něm zastoupeny takřka všechny jeho důležité části a můžeme proto považovat počet značek kameníků za reprezentativní vzorek. Nedá se předpokládat, že by dalšími zjištěními byl uvedený počet výrazně rozšířen. Z 216 individuálních značek kameníků se 108 vyskytuje jen jedenkrát. Dvakrát jsme tutéž značku zjistili v 34 případech, třikrát ve 20 a čtyřikrát v 11 případech. Nejpočetněji jsou zastoupeny tyto kamenické značky: č. 166 – 29×, č. 25 a 94 – 24×, č. 20 a 102 – 23×, č. 129, 133 a 160 – 14×, č. 83 a 88 – 13×, č. 126 – 12×, č. 84 – 11×, č. 30 a 134 – 10×.

Nejvíce kamenických značek jsme zjistili na dochovaných částech presbytáře, celkem 283, což činí 37 0/0 ze všech nalezených značek. Na transeptu je jich prokázáno 153, na trojlodí 145 a na průčelí 52 značek. To znamená, že ze 761 značek náleží kostelu 633 (83 0/0), 82 konventu (11 0/0) a 46 značek (6 0/0) se nachází na druhotně použitých kvádrech, u nichž nelze stanovit původní lokalizaci. Zjevná disproporce v počtu kamenických značek na kostele a na zdech konventu spočívá především v diametrálně odlišném stavu dochování původního klášterního kostela a vlastního konventu. Nelze však ani přehlížet skutečnost, že na konventu bylo v daleko větší míře použito pálených cihel.

Kamenické značky jsou umístěny na pečlivě opracovaných plochách pískovcových kvádrů, na povrchu architektonických článků (segmentů oblouků, ostění ap.) nebo na styčných plochách článků (segmenty klenebních žebec, hlavice, segmenty klenebních náběhů ap.). Nejčastěji jsou provedeny jako sekaná rýha, jejíž řez má tvar písmene V. Hloubka takové rýhy se pohybuje od 3 do 6 mm, její šířka je nejčastěji 5 mm. Méně časté jsou značky s rýhou provedenou ve tvaru písmene U. V tomto případě šířka je stejná, pouze hloubka rýhy se pohybuje od 2 do 4 mm. Jen několik značek se odchyluje od uvedeného způsobu provedení. Některé jsou výrazně hlubší a širší, např. značky č. 21, 186 a velké značky 193 a 194 nebo naopak mnohem subtilnější, tvořené jemnější rýhou, např. značky č. 25, 125, 128, 130 a 212.

Poměrně velká přesnost, s níž byly individuální značky kameníků vytesány, vedla často badatele k domněnce, že byly sekány podle nějakého vzoru či šablony. Stejně jako na mnoha stavbách v cizině ani na Velehradě se nepodařilo potvrdit správnost tohoto předpokladu. Vzájemným srovnáním tvaru a velikosti několika provedení jedné a téže značky zjišťujeme drobné odchylky, které použití šablony vylučují. Kupř. značka č. 98 vyskytující se sedmkrát na transeptu kostela a jedenkrát v konventě při pečlivém srovnání vykazuje rozdíly nejen ve velikosti, nýbrž i ve tvaru čtverce, k jehož jedné straně se napojuje latinský kříž. Ani dvě z osmi značek nejsou vysekány ve tvaru geometricky přesného čtverce. Nepatrné velikostní rozdíly jsou zvláště patrné u značek č. 88, 90, 94 a 95 – rovnoramenné řecké kříže v délce ramen 5,5, 10, 4 a 2,5 cm, činí v průměru 10 0/0 toleranci. Z toho zároveň plyne, že nelze uvedené značky zaměnit. Každá velikostní varianta vykazuje malé odchylky od průměrné velikosti ramen a někdy i mírné nepřesnosti v dodržování úhlu, který ramena spolu svírají. Podobné velikostní rozdíly i tvarové u jedné kamenické značky můžeme pozorovat takřka ve všech případech, kdy značka se na stavbě vícekrát opakuje.

Značky kameníků, zjištěné na kvádrech jsou zpravidla umístěny uprostřed jedné z jeho šesti ploch. Toto konstatování ovšem nelze chápat doslova tak, že by ležely přímo na průsečíku pomyslných diagonál. Šetření v této věci nebylo sice prováděno u všech kvádrů se značkou, ale i ze zkoumaného vzorku můžeme soudit, že kameník umísťoval značku na střed čtvercové nebo obdélníkové plochy

kvádrů jen „podle oka“, nikoli přesným vyměřováním středu. Méně časté jsou případy, kdy značka je umístěna poněkud excentricky. Vyskytují se i případy, kdy značka je při okraji nebo v rohu kvádrů.

Velikost kamenických značek na velehradském klášteře je značně odlišná. Jejich rozměry se pohybují od největších značek velikosti 30–40 cm (č. 126, 127, 193, 194, 195, 196) až po docela malé (č. 95, 115, 138, 147, 191, 212), jejichž rozměry se pohybují v průměru kolem 2–3 cm. Většina značek se pohybuje od 6 do 10 cm. Tato zjištění nejsou pro období románské a ranou gotiku ničím neobvyklým.

Jednotlivé tvary kamenických značek na Velehradě, i přes značnou různorodost, se dají roztrždit do několika morfologických skupin. Poměrně početnou skupinu tvoří přes 60 kamenických značek v podobě písmen latinské majuskule: A, D, E, F, H, M, N, O, R, W a S, výjimečně i unciály (č. 16–18, 30–33). Další skupinu představují značky geometrických tvarů zcela jednoduchých (čtverec, kruh, trojúhelník ap.) i složitějších. Třetí skupinou jsou zvláštní tvary (např. č. 197, 198 až 210 atd.), které napodobují ve schematizované podobě např. nástroje, symboly ap. znaky. Ověření úvah o možnosti odvodit kameníkovu značku v podobě písmene abecedy od iniciály kameníkovy jména, zůstává mimo možnosti exaktního zkoumání.

Další diskutovanou otázkou je skutečnost, že některé kvádry na téže stavbě mají a jiné nemají kamenickou značku. Ve starší literatuře býval často tento jev vysvětlován prací příslušníků stavební hutě, kteří svoji práci značkovali, zatímco laičtí příslušníci řádů, protože nebyli placeni, neoznačovali ani vyrobené kameny. Základním předpokladem takové teorie je existence kamenických značek pouze na viditelných plochách. Vzhledem k tomu, že většinou nelze zkoumat plochy kvádrů uvnitř zdiva, nebyla tato otázka vyřešena jednoznačně. Evidenci kamenických značek ve velehradském lapidáriu, které čítá přes pět set článků a fragmentů románské architektury převážně z klášterního ambitu, můžeme alespoň částečně nahlédnout do této problematiky. Přes určité technické problémy<sup>33</sup> se podařilo zjistit právě na styčných plochách řadu kamenických značek. Zatím co na viditelných plochách klenebních žebor – na oblé ploše profilace, byla nalezena kamenická značka jen v jediném případě, na styčných plochách jsme je identifikovali u 14 segmentů žebor. Pět dalších značek se nalézá na žebrech použitých druhotně do barokních vyzdívek nebo do základů. Při této příležitosti jsme učinili ještě další zajímavé zjištění. Z 25 segmentů klenebních žebor, poněvíc z klášterního ambitu, má 6 kusů značku č. 88, 13 kusů značku č. 94 a 4 kusy značku č. 95.<sup>34</sup> Jedenkrát se nalézá kamenická značka č. 96 a 25 na viditelné ploše profilace. Značky č. 88 a 94 se vyskytují vícekrát na presbytáři a na transeptu. Teprve dalším výzkumem značek na segmentech žebor v lapidáriu bude možno uvažovat, zda kameníci, užívající značky č. 88 a 94, i když vyráběli i stavební kvádry, nespécializovali se přece jen na zmíněná žebra. Z těchto a mnoha dalších příkladů výskytu kamenických značek na styčných plochách architektonických článků v lapidáriu můžeme se právem domnívat, že všechny kusy zpracované ve stavební huti byly značkovány. Zatím nebyl zjištěn jediný volný, nepoškozený a opracovaný kámen, který by nebyl přesvědčivě opatřen kamenickou značkou.

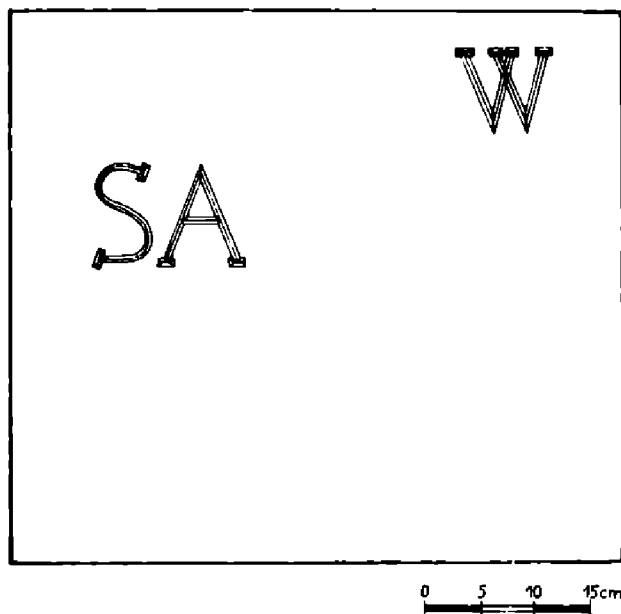
S řešenou otázkou souvisí i další problém. Zatím jsme věnovali totiž pozornost stavebním kvádrům nebo více méně jednoduchým článkům bez mimořádného výtvarného projevu (díly profilovaných ostění, žebra, obloučkový vlys ap.). Méně jsme se již věnovali takovým kusům, které kladly na kameníka mnohem větší nároky jak na konstrukční přesnost, tak na výtvarnou invenci. Nejednou lze proto slyšet, že tato spíše sochařská než kamenická díla sekali skuteční mistři-kameníci, kteří nebyli honorováni od kusu, nýbrž v časové mzdě. Proto nemuseli ani svou práci značkovat. Ani tento předpoklad se na základě výsledků našeho průzkumu

nezdá být správný. Kameník, užívající značku č. 94 (rovnoramenný kříž, 4 cm velký) opravoval řadu stavebních kvádrů na presbytáři, transeptu i trojlodí, zároveň však opravoval 13 segmentů klenebních žebek a jeden hlavicový blok z ambitu, bohatě zdobený rozvilinovým ornamentem.<sup>35</sup> Jiný kameník se značkou č. 157 vytesal rovněž několik kvádrů pro výstavbu presbytáře a dalších částí kostela, ale mimo ně i náhrobek s rytinou dravého ptáka. Kamenickou značku umístil na viditelné ploše s obrazem dravce.<sup>36</sup> Podobnou situaci bychom mohli dokumentovat i u dalších kamenických značek.

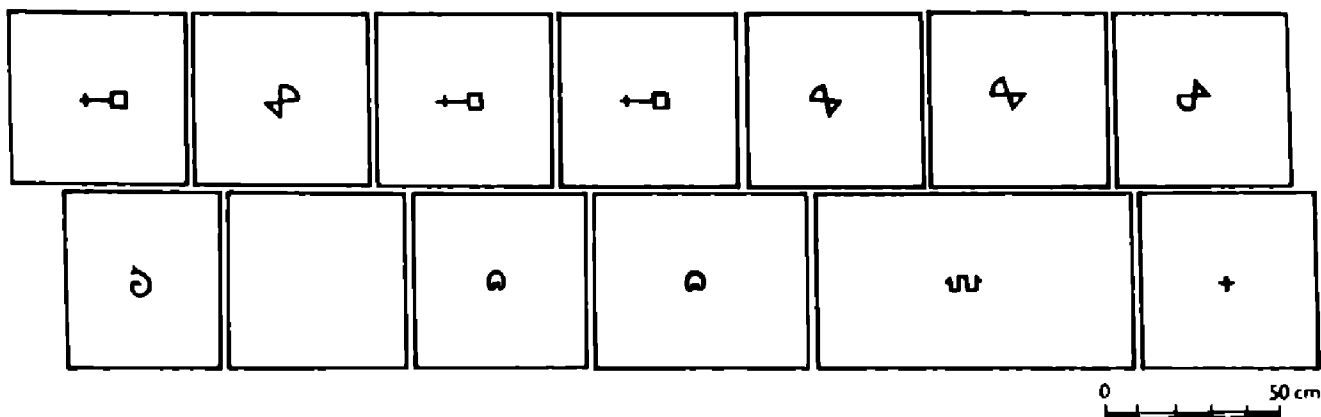
Tato fakta nás opravňují vyslovit alespoň pracovní hypotézu o určité pracovní specializaci kameníků v rámci stavební huti. Na druhé straně však existují doklady o vysoké řemeslné (umělecké) zdatnosti některých kameníků, kteří byli schopni provádět veškeré práce kamenické od nejméně náročných stavebních kvádrů až po složité a výtvarně pojednané články – hlavice, svorníky, záklenky zdobených portálů ap.

Kamenické značky, o nichž jsme dosud mluvili, jsou individuálními znaky, jimiž kameníci označovali svoji práci, a to z důvodů čistě praktických. Kamenickou práci bylo možno na základě značek přesně kontrolovat jak po stránce kvantity, za níž byl kameník odměňován, tak po stránce kvality. Zcela zvláštní situace byla shledána na jednom kvádru třetí lyženy od průčelí na severní zdi trojlodí kostela. Na viditelné ploše kvádrů bez jakéhokoliv orámování jsou vytesána tři majuskulní písmena SA a W (viz obr. 4). Písmena odpovídají velikostí i technikou provedení přesně kamenickým značkám. Vzhledem k umístění kvádrů (asi 5 m nad původním terénem) na lyžéně není pravděpodobné, že by písmena byla vysekána do kamene náhodně v pozdější době. Z obecných poznatků a znalosti kamenických značek tohoto období, můžeme uvažovat na značku či signaturu „ředitele stavby“, jak nazývají soudobé prameny ty, kdož řídili organizačně i odborně celou stavbu. Jde-li skutečně o signaturu nebo dokonce iniciály takovéto osobnosti, podílející se na výstavbě velehradského kláštera, nelze ověřit v písemných pramenech, ani nijak prokázat. S ohledem na lokalizaci kvádrů s písmeny na dobře viditelném místě poblíž západního průčelí kostela s portálem, to úplně vyloučit nelze. Obdobné značky „vedoucích stavebního díla“ se nalézají právě na podobných místech.<sup>37</sup> Přestože jeho existence je prokázána i pro výstavbu Velehradu v listině olomouckého arcijáhna Radoslava někdy po roce 1228,<sup>38</sup> neznáme jeho jméno, a proto raději ponecháme stranou otázku interpretace jednotlivých liter.

Sledováním kamenických značek podle místa nálezu lze dospět rovněž k překvapivým výsledkům. Pro tento případ rozdělíme stavbu kostela na dvě části: na



Obr. 4. Kvádr na lyžéně severní zdi kostela.



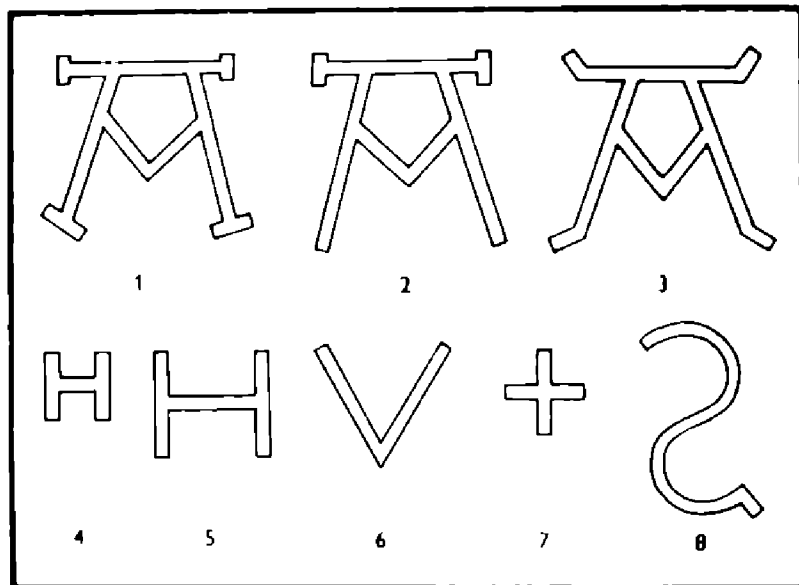
Obr. 5. Skladba kvádrů na transeptu kostela.

presbytář s transeptem a loď s průčelím, eventuálně pak ještě připojujeme východní část konventu. Z celkového počtu 216 kameníků pracovalo výhradně na nejstarší části kostela (presbytář a transept) 83 kameníků. Na lodi a průčelí pracovalo 44 kameníků, jejichž značky nebyly nikde jinde zjištěny. Na celém kostele jich tedy pracovalo 151 a s východní částí konventu se počet kameníků zvýší na 161. To znamená, že ze zatím zjištěného množství kameníků podílelo se na výstavbě klášterního kostela plných 72 0/0. Kameníků, kteří pracovali na výstavbě kostela i na jižní a západní části konventu bylo jen 11 (č. 3, 42, 84, 88, 94, 98, 102, 126, 134, 139, 168). Další tři (č. 90, 196, 201) jsou prokázáni alespoň jednou značkou na průčelí kostela a na jižní a západní části konventu. Jakkoli jsme si vědomi, že zobecňující závěry z tak malého počtu značek nelze dělat bez rizika značného zkreslení, dospěli jsme k několika závažným zjištěním.

Je-li svými značkami doloženo 161 kameníků na všech částech kostela, eventuálně přilehlé východní klášterní budovy a dalších 11, které se nalézají na kostele i na jižní a západní části konventu, nemohla výstavba kostela a zřejmě přilehlého konventu trvat déle než délka produktivního věku středověkého kameníka. Přitom je třeba mít na zřeteli všeobecně prokázaný nižší průměrný věk a u kameníků vzhledem k častým nemocem z povolání (silikóza) ještě nižší. Tímto závažným poznatkem se dostáváme ke kardinální otázce výstavby velehradského kláštera, totiž k dataci.

Počátek ani ukončení stavby kláštera neznáme, v písemných pramenech není nikde doložen. Dosavadní literatura vycházela proto jen z nepřímých dokladů, kterými byl rok 1205 – příchod mnichů z Plas, faktické zahájení klášterního života a rok 1228 – slavné svěcení klášterního kostela Nanebevzetí Panny Marie. Většina autorů předpokládala, že kostel byl svěcen nedokončený. Teprve M. Dohnalová<sup>39</sup> a nezávisle na ní Jaroslav Čechura<sup>40</sup> předpokládají dokončení výstavby kostela právě k příležitosti svěcení. Důvody Čechurovy pro kratší dobu trvání stavby kostela a kláštera, než se dosud předpokládalo, jsou založeny na analogii s dobou výstavby cisterciáckých klášterů v Oseku a Předklášteří. Vzhledem k rozsahu velehradského kostela na jedné straně a Oseka s Předklášteřím na straně druhé nejsou příliš přesvědčující. Ani odvolání se na dar olomouckého arcijáhna Radoslava (po roce 1228) nemusí být pro tento účel zcela jednoznačný. V citované listině se mluví o klášteře (domus), což nevylučuje, že vydavatel měl na mysli nejen vlastní konvent, nýbrž celý objekt i s kostelem, který byl jeho nedílnou součástí. Lze však naprosto souhlasit s J. Čechurou, že stavební realizace klášterního areálu nemohla trvat tak dlouho jak předpokládala již tradičně starší literatura.<sup>41</sup> Podle zjištění z oblasti kamenických značek mohla stavba kostela s přilehlými budovami konventu trvat asi 20–25 let. Tím však není řešen problém data zahájení stavby. Dohnalová

toto datování odmítla jako velmi pozdní s odvoláním se na písemné prameny a známá historická fakta. Dovolává se především data smrti a pohřbu zakladatele kláštera Vladislava Jindřicha v roce 1222 a pohřbu pražského biskupa Ondřeje na Velehradě v roce 1224.

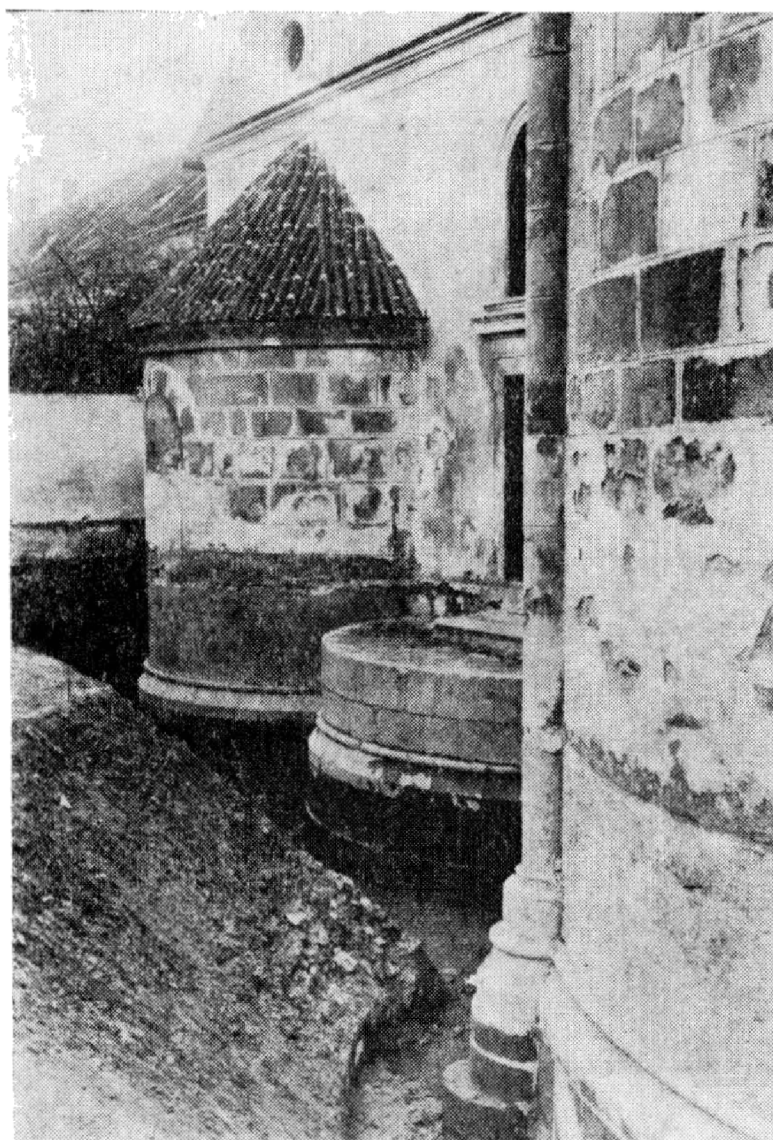


Obr. 6. Kamenické značky z hradu Buchlova.



Obr. 7. Východní záměr pozdněrománského klášterního kostela. Foto: SÚPPOP Praha, Č. Síla.

Vladislav Jindřich byl ve velehradském klášteře pohřben po exhumaci, která se uskutečnila s největší pravděpodobností při příležitosti svěcení kostela v roce 1228.<sup>42</sup> Ať už byl Vladislav na Velehradě pohřben ihned po smrti (12. 8. 1222 ve Znojmě) provizorně v rozestavěném kostele nebo převezeny jeho pozůstatky až při definitivním ukládání jeho kostí do malé druhotné hrobky, není rok 1222 rozhodující pro úvahy o zahájení stavby. Na pohřeb biskupa Ondřeje se nelze vůbec odvolávat. Sám tento fakt je omylem, který se sice traduje v jistém druhu velehradské literatury, nelze jej však verifikovat.<sup>43</sup> Dohnalová ve svém článku vystoupila se zajímavou teorií, kterou založila výhradně na úvahách čistě historických. Předpokládá, že zahájení výstavby kostela souviselo s udělením imunitního privilegia velehradskému klášteři, což se podle Hurta s největší pravděpodobností stalo mezi léty 1209–1213. Vlastní událost klade tedy k roku 1210. Vzájemnou souvislost těchto dvou momentů však neobjasnila ani z analogie. Konečně ani poslední argument jejích úvah není dost průkazný. Neuskutečnění pouti olomouckého biskupa Roberta do Palestiny, schválené papežem 9. dubna 1210, mohlo mít řadu příčin, které dnes nedovedeme odhalit. Nic však nesevčí pro to, abychom Roberta považovali za zaneprázdněného výstavbou velehradského kláštera. Ačkoliv nelze upřít jeho mimořádný podíl na vzniku kláštera a dokonce lze mít i za to, že sjednával někde za hranicemi českého státu stavební huť pro jeho realizaci, předpokládat však přímou účast biskupovu při organizaci a řízení stavby není dost dobře možné.



**Obr. 8. Sokly románských apsid po odkrytí barokní navážky v roce 1927. Foto: KSSPPOP Brno, Sedláček.**



Vycházíme-li z řečeného faktu, že podle kamenických značek by stavba neměla trvat déle než jednu generaci, pak je třeba vymezit i druhý mezník, totiž datum dokončení podstatné části klášterního areálu. Krátce po slavném vysvěcení kostela, někdy v letech 1228–1230 učinil olomoucký arcijáhen Radoslav zbožné nadání ve prospěch stavby kláštera.<sup>44</sup> Vydavatel listiny, který se krátce před tím zúčastnil svěcení kostela a nepochybně znal potřeby kláštera, si přál, aby důchody z darovaných statků byly po jeho smrti použity k výstavbě kláštera a jeho opravám. J. Čechura<sup>45</sup> z této zprávy vyvozuje, že kostel byl již k roku 1228 dokončen a obvěnění se týká výhradně stavby klášterních budov. Není to sice vyloučeno, ale vzhledem k tomu, že termín „domus“, jakož i jiné termíny pro klášter jako instituci chápou klášter jako stavební celek, tedy i s kostelem, který byl jeho nedílnou součástí, nemůžeme s uvedeným názorem jednoznačně souhlasit. O deset let později v roce 1238 daroval moravský markrabí Přemysl na stavbu kláštera veškerý výnos ze železné rudy, která se nachází nebo v budoucnu se na Moravě nalezne.<sup>46</sup> Ačkoliv ze zprávy samotné nelze určit jak pokročila výstavba klášterního areálu, je jisté, že práce nebyly zdaleka ještě u konce, vyžadovaly-li ještě dalších finančních podpor. Z dosud uvedených skutečností se proto zdá, že stavba definitivních budov kláštera s konventním kostelem byla zahájena nejspíše koncem druhého desetiletí 13. století. V roce 1228 byl svěcen přece jen nedokončený kostel (v jakém rozsahu byla stavba hotova nelze vůbec určit) a dokončení výstavby klášterního areálu spadá do doby kolem roku 1240. Takové skutečnosti by více odpovídal také rozbor a datace architektonických detailů, především hlavic z klášterního ambitu, které podle V. Mencla se hlásí právě do 30. let 13. století.<sup>47</sup>

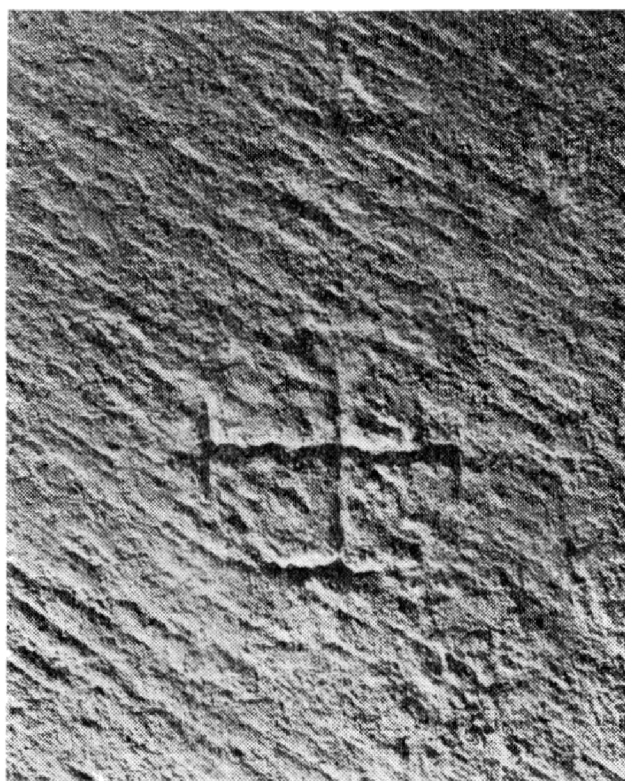
Jestliže účast stavební hutě<sup>48</sup> na výstavbě velehradského kláštera máme množstvím kamenických značek za prokázanou, pak zůstává odpovědět na otázky její



Obr. 9. Pozůstatky původního západního průčelí v nádvoří před barokním kostelem. Foto: J. Nevěřil, 1904.

širší historie, a to jak před příchodem na Velehrad, tak po dokončení výstavby tohoto kláštera. Základním pramenem pro poznání cest stavebních hutí jsou zpravidla, a v této době zvláště, stavby samotné. Důležité však je chápat stavebně historický rozbor komplexně, aniž by se odděloval od sebe architektonický a výtvarný aparát stavby, kamenické značky či technologické zvláštnosti. Kamenické značky ani architektonické detaily nejsou s to samy o sobě takovou stavbu nebo okruh staveb určit. Při dodržení určitých metodických podmínek při průzkumu značek lze i tohoto speciálního stavebně historického pramene plně využít.<sup>49</sup>

Musíme-li na tomto místě pominout problematiku stanovení výchozího stavebního okruhu pro velehradský klášter, pak lze alespoň naznačit možnosti další stavební činnosti hutí velehradského kláštera na Moravě kolem poloviny 13. století. Architektonická příbuznost některých objektů s velehradským klášterem je již řadu let v literatuře známa. Jedná se především o zeměpanský hrad Buchlov<sup>50</sup> a farní kostel ve Vracově u Kyjova.<sup>51</sup> Z nálezů kamenných článků na zříceninách zeměpanských hradů Lukov a Brumov<sup>52</sup> lze tento okruh ještě rozšířit, aniž by byl tímto výčtem zcela uzavřen. Z jmenovaných objektů jsme zatím provedli šetření po výskytu kamenických značek pouze na Buchlově. Předběžně zde byl získán počet 16 kamenických značek, z nichž jde o 10 individuálních znaků (8 na obr. 6 a dodatečně zjištěné dvě značky č. 88 a 219 z velehradského seznamu). Značky vyskytující se na Buchlově jsou v několika případech velmi blízké velehradským (č. 1, 2, 3, 6 – obr. 6), jiné jsou tvarově i velikostně shodné.<sup>53</sup> Již výsledky této sondy do materiálu kamenických značek na hradě Buchlově doplňují dosavadní znalosti z oblasti architektonického a výtvarného aparátu stavby a lze mít za jisté, že zde máme doklad účasti stavební hutí velehradského kláštera. Po dokončení průzkumu na Buchlově, na materiálu z Lukova, Brumova a ve Vracově budeme mnohem jistější i v dalších případech. Z tohoto hlediska bude třeba věnovat v budoucnu ještě pozornost dalším dvěma farním kostelům v Boršicích, u Buchlovic, v Polešo-



Obr.10. Kamenická značka č. 84 na kvádrů západní části kostela. Foto: OSSPPOP Olomouc, M. Valušková.

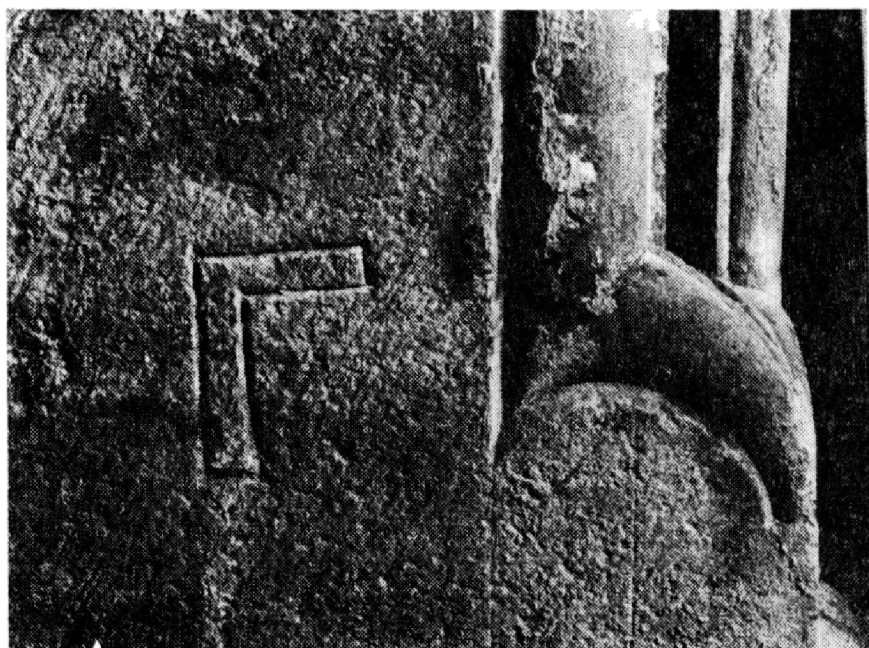


Obr. 11. Kamenická značka č. 84 na architektonickém článku v lapidáriu. Foto: OSSPPOP Olomouc M. Valušková.



vicích a ve Starém Městě, které náležely velehradským cisterciákům a jejichž výstavba spadá do 1. poloviny 13. století.

Jestliže jsme sledovali objekty se vztahem k Velehradu po linii fundátorské,<sup>54</sup> eventuelně klášterní pak není vyloučeno, že i biskup Robert ještě před svou smrtí († 1240) využil části velehradské kamenické huti, v době, kdy se stavba kláštera chýlila ke konci, k realizaci svých stavebních akcí v Olomouci.<sup>55</sup>



Obr. 12. Kamenická značka č. 124 na ostění portálu z ambitu do sakristie. Foto: OSSPPOP Olomouc, M. Valušková.

Za pozitivní zjištění považujeme skutečnost, že studia kamenických značek se dá úspěšně využít nejen na jedné stavbě, nýbrž i ke stanovení celých stavebních okruhů na širším teritoriu. Ačkoliv jsme v otázce další činnosti velehradské stavební huti do dokončení výstavby kláštera na samém začátku můžeme již nyní předpokládat její další činnost, především na jihovýchodní Moravě. Po dokončení realizace prvního cisterciáckého kláštera na Moravě před polovinou 13. století se huť s největší pravděpodobností rozdělila na několik menších skupin, které pak nejméně po dvě desetiletí rozvíjely svoji činnost na církevních i světských stavbách. Nelze však ani vyloučit jinou teoretickou možnost. Hlavní složka huti se přemístila na jinou důležitou stavbu, zatímco menší skupiny kameníků, z řad místních obyvatel, kteří před časem získali obživu na stavbě kláštera a vyučili se kamenickému řemeslu, působili nyní v okolí Velehradu buď organizováni v méně početných kolektivech (činnost doložena kamenickými značkami) nebo bez vlastní organizace jako námezdní síla na menších stavebních akcích (absence kamenických značek).

Přestože jsme zatím na počátku systematického studia kamenických značek, nelze tento speciální pramen stavebně historický podceňovat nebo zcela ignorovat. Prohloubení metodiky dokumentace a interpretace kamenických značek bude možno i pro 13. století získat pevnější puďu pod nohama. Studium velehradské stavební huti může být toho dokladem.

### Poznámky

- 1 Vzhledem k rozsahu této práce nelze jít do větších podrobností. Některé základní informace o stavebních hutích budou podány ještě v průběhu dalšího výkladu. Základní poučení lze získat pod příslušnými hesly některých speciálních slovníků, např. Binding G., *Lexikon des Mittelalters*, Herausgegeben von zahlreichen Fachgelehrten im Artemis Verlag, Köln, Lief. I.–VIII., 1977–1980.

- 2 Heideloff C., Die Bauhütte des Mittelalters im Deutschland, Nürnberg 1844, Bach, A., Steinmetzzeichen, Altenburg 1861, Schneider F., Über Steinmetzzeichen, Mainz 1872, Janner G., Die Bauhütten des deutschen Mittelalters, Leipzig 1876 ad.
- 3 Gadomski J., Znaki kamieniarskie w Polsce od r. 1100 do polowy XIII wieku, Folia historiae artium, PAN Krakow 1966, str. 23–25.
- 4 Ržiha F., Studien über Steinmetzzeichen I.–III., MCC 7 NF 1881, str. 24–49, 105–117 a MCC 9 NF 1883, str. 25–45 a tabulky 1–68.
- 5 Das gotische Steinmetzzeichen, Beiträge zur Kunstgeschichte, NF XXII, Leipzig 1895.
- 6 Zlat M., Znaki kamieniarskie jako źródło w świetle badan wroclawskiego ratusza, Roczniki sztuki Slaskiej I., Wroclaw 1959, str. 71.
- 7 Die Markgrafschaft Mähren in kunstgeschichtlicher Beziehung, II. Band, Wien 1904, str. 287 až 298.
- 8 V duchu názorů Ržihoých a Prokopových podal vysvětlení o těchto otázkách Fr. Kadeřávek pod heslem „kamenické znamení“ v OSN, sv. XIII, Praha 1898, str. 851–852 a později v publikaci Geometrie a umění v dobách minulých, Praha 1935, str. 47–51.
- 9 Mimo díla dále citovaná jsou to např.: Schwarz L., Die deutsche Bauhütten des Mittelalters und die Erklärung der Steinmetzzeichen, Berlin 1929, Wissel R., Das alten Handwerks Recht und Gewenheit, Berlin 1929, Discher C. F., Die deutschen Bauhütten im Mittelalter, Wien 1932, Du Colombier P., Les Chantiers des cathédrales, Paris 1953, Booz P., Der Baumeister der Gotik, München–Berlin 1956, Aubert M., La construction au Moyen–Age, Bulletin Monumental CXIX, 1961, 4, str. 317–320, Crozet R., L'art roman, Paris 1962 a mnoho dalších.
- 10 Značně neúplný přehled kamenických značek z řady moravských lokalit pořídil A. Prokop v c. d., str. 294–298, 336–337, 437 ad. Moderní encyklopedické publikace se omezují na nejzákladnější informace, zatížené překonanými názory z přelomu 19. a 20. století, např. B. Syrový, Architektura, naučný slovník, Praha 1961, str. 237 a jeho přepracované vydání Architektura, oborová encyklopedie SNL, Praha 1973, str. 122 a 324. Pomineme-li drobné zmínky o kamenických značkách roztroušené po literatuře, pak je třeba upozornit alespoň na práce J. Kuthana, Gotická architektura v jižních Čechách, zakladatelské dílo Přemysla Otakara II., Praha 1975, kde uvádí značky z Písku, ze Zvíkova a Zlaté Koruny; též, Pozůstatky středověkých staveb cisterciáckého kláštera v Hradišti nad Jizerou, Památky a příroda 10/1977, str. 604. Soupis a další využití kamenických značek ke stavebně historickému rozboru však ani zde neukazuje na systematickou evidenci a koncepční zájem o tento pramen.
- 11 Gadomski J., c. d., str. 23–65.
- 12 Zlat M., c. d., str. 69–70.
- 13 ČVMSO II, 1885, str. 176.
- 14 Prokop A., Das ehemalige Cistercienserstift Welehrad, MCC 18 NF 1893, str. 167–168.
- 15 MCC 18 NF 1893, str. 119.
- 16 Prokop A., Die Markgrafschaft . . . I. Band, Wien 1904, str. 157 a tamtéž II. Band, str. 295.
- 17 Kamenické značky na Velehradě. ČVMSO 22, 1905, str. 56–57.
- 18 Houdek V., Velehrad II, ČVMSO 21, 1904, str. 136 a tab. XIII a XIV, zvláštní otisk v Olomouci 1904, str. 22, tab. VII a VIII. Přetištěno: Nevěřil J., Die archäologischen Funde von Welehrad und ihre historische Bedeutung, MCC 4 Dr. F. 1905, str. 82–83.
- 19 T. J., Objevy na basilice velehradské, Velehradský sborník n. ř. 1, 1930, str. 13–15.
- 20 Kamenické značky na Velehradě, Lidové listy 10. 10. 1928, str. 11.
- 21 Kamenické značky (?) na Velehradě, Velehradské zprávy I, listopad 1947, č. 5–6, str. 5–7, tamtéž, Záhada kamenických znaků, II, leden 1948, č. 1, str. 2.
- 22 Kamenické značky na velehradské basilice, nový objev, tamtéž II, červen 1948, č. 2–3, str. 6.
- 23 Hurt R., Dějiny cisterciáckého kláštera na Velehradě, I. Olomouc 1934.
- 24 Líbal D., První klášterní kostel velehradský a jeho slohové zařazení, Velehradské zprávy XXI, 1940, č. 3, str. 4–7, Mencl V., Románská architektura v zemích českých, RKPDU za r. 1937 a 1938, Praha 1939, str. 19–41 (Velehrad, str. 34), Pavelka J., Románský Velehrad, Poklady národního umění sv. XX, Praha 1940, Líbal D., Výtvarný profil cisterciácké architektury 12. století, Umění věků, Praha 1956, str. 105–156.
- 25 Účast wormsko-řezenského okruhu na stavbě románského Velehradu, SPFFBU 10, F5, Brno 1961, str. 157–171.
- 26 Dohnalová M., Románské portály a kamenické značky na Velehradě, Disertace na FF UJEP v Brně 1978.
- 27 Dohnalová M., K problematice velehradských románských portálů a kamenických značek, VVM 34, 1982, str. 55–68.
- 28 Velehrad ve světle nových otázek a programů (rozhovor s ing. Janem Boxanem), Velehradské zprávy XXI, 1940, č. 2, str. 22–25.
- 29 Boxan J., Adaptační a zabezpečovací práce na Velehradě, tamtéž, č. 3, str. 5. Dokumentace mezichórových pilířů s gotickými oblouky provedená v roce 1940 Janem Pojslem je součástí autorovy dokumentace.

- 30 Nelze proto souhlasit s Dohnalovou, c. d. str. 62, že se zde značky nenachází. Zdivo jižního křídla od vstupu do kalfactoria až po portál do refektáře je vystavěno v nejspodnější partii z pískovcových kvádrů (dále pokračuje cihlová vyzdívka), z něhož dvě až tři řady jsou kryté betonovým soklem pro umístění zlomků lapidária. Před zbývajícími dvěma řadami kvádrů jsou umístěny segmenty gotických žebířků, které znesnadňují evidenci kamenických značek. Přesto se však podařilo identifikovat několik zřetelných kamenických značek.
- 31 Boxan J., Skvělá kořist conservačních prací minulého roku, Velehradské zprávy XXII, 1941, č. 1, str. 4–6.
- 32 Z výřezu výskytu značek v práci M. Dohnalové v c. d. str. 65 vyplývá asi 360 identifikovaných značek, z nichž autorka určila 242 individuálních znaků. Tento značně vysoký počet vzhledem k celkovému počtu značek je velice zkreslený. Autorka mylně považuje i zrcadlově obrácené značky a polohové varianty značek (alespoň podle číslované tabulky!) za samostatné znaky. Problém značek zrcadlově obrácených byl již nejednou v literatuře řešen, nikoli však s výsledkem zcela jednoznačným. Pokud jde o polohové varianty, není již dávno sporu o tom, že se jedná o různou polohu jedné a téže značky. Obojí v našem soupisu důsledně evidujeme pod jedním číslem.
- 33 Zkoumaný materiál klenebních žebířků není dochován vždy v celých dílech-segmentech. Mnoho těchto dílů je zlomkovitých. Nejčastěji jsou větší díly přeraženy, takže zlomky mají jen jednu dochovanou styčnou plochu. Tou však bývá zlomek položen na sokl v lapidáriu. Vzhledem k jejich značné hmotnosti nebylo v silách jedné osoby manipulovat s kameny a zjišťovat na odvrácených styčných plochách eventuální výskyt kamenických značek. K průzkumu bylo proto použito jen omezené množství segmentů.
- 34 Podobná zjištění učinili i cizí badatelé. Viz: Gadomski J., c. d. str. 47.
- 35 Konstatování poz. 33 platí stejnou měrou i o mohutných hlavicových blocích, dvou až sedmičetných, s nimiž manipulace je velmi obtížná.
- 36 Více o tomto nálezu v připravované práci o sepulkrálních památkách na Velehradě, Sborník k 25. výročí památkového zákona v Jm kraji.
- 37 Gadomski J., c. d. str. 32.
- 38 CDB II., č. 346: „... que cedent in usus magistri operis ad fabricas dicte domus instaurandas et restaurandas.“ (str. 356).
- 39 Dohnalová M., c. d. str. 63.
- 40 Čechura J., Příspěvek k dějinám velehradského kláštera v čle přemyslovské, ČMM 100, 1981, str. 136.
- 41 Hurt R., Počátky velehradského kláštera, ČMMus, 52, 1967, str. 99 předpokládal zahájení výstavby kolem roku 1215. V. Mencl považuje rok 1205 za rok zahájení klášterní stavby, c. d. str. 34 a J. Pavelka v c. d. str. (3) klade počátek stavební realizace kolem roku 1207. Bureš s teorií o účasti wormsko-řeckého okruhu nemohl jít před rok 1220, c. d. str. 166, 168.
- 42 Pojsl M., Hrobka moravského markraběte Vladislava Jindřicha na Velehradě, Slovácko 10–11, Uh. Hradiště 1968–69, str. 95.
- 43 Informace o pohřbu pražského biskupa Ondřeje na Velehradě uvedl jak se zdá do literatury Fr. Ekert, Církev vítězná III, Praha 1896, str. 317.
- 44 CDB II, č. 346, str. 356. Listina je nedatovaná. Vydavatel edice G. Friedrich ji zařadil do let 1228–1230.
- 45 Čechura J., c. d. str. 136.
- 46 CDB III, seš. 2, č. 194, str. 248.
- 47 Mencl V., Románská a gotická hlavice jako prostředek k datování české architektury, ZPP X, 1950, str. 5.
- 48 Ztotožňujeme se s názorem M. Dohnalové v c. d. str. 63, že z rozboru značek kameníků nevyplývá možnost účasti více hutí.
- 49 Otázkám původu velehradské stavební hutí a jejího okruhu působení na Moravě bude věnována samostatná práce.
- 50 Svoboda K., Hrad Buchlov na Moravě, Buchlovice 1934, Bartušek A.–Svoboda K.–Zemek M., Buchlov, státní hrad a památky v okolí, Praha 1962, Petruš J., Raně gotická kaple na hradě Buchlově, Monumentorum Tutela 5, 1969, str. 341–352, Menclová D., Beitrag zur Typologie der mährischen Burgen, SPFFBU F 14–15, Brno 1971, str. 97–127.
- 51 Richter V., Raně gotická stavba vracovského kostela, Umění a svět I, 1956, Gottwaldov 1957, str. 7–21.
- 52 Archeologický výzkum na hradě Lukově nebyl zatím proveden (pomineme-li ovšem amatérské ničení kulturních vrstev chaotickým překopáváním terénu). Několik zlomků architektury je uloženo v místní škole. Na hradě Brumově byl výzkum zahájen v roce 1977 Jiřím Kohoutkem z OM v Gottwaldově (viz: Archaeologia historica 4/1979, str. 141–147, tamtéž 6/1981, str. 271–274). Z posledních nálezů je to především pozdně románský tympanon portálu a několik menších zlomků, které mají velmi blízko k Velehradu. Děkuji J. Kohoutkovi za poskytnuté informace a za laskavé svolení je publikovat.

- 53 Značka č. 4 (viz obr. 6) je shodná s velehradskou značkou č. 25, č. 5 je shodné s č. 26, č. 7 je shodné s č. značky 94 a č. 8 je velikostně shodné, avšak s malou tvarovou odchylkou, s č. 71.
- 54 Fundátorskou linií zde míníme přemyslovkou dynastií počínaje Vladislavem Jindřichem a konče Přemyslem Otakarem II. Většina králů a markrabat této doby měla velmi kladný vztah k velehradské fundaci.
- 55 Pojsl M., Nález raně gotického klenebního žebra v Olomouci, VVM 32, 1980, str. 71–75.

## Zusammenfassung

### Zur Problematik der Bauhütten des 13. Jahrhunderts in Mähren

Die tschechische wissenschaftliche Literatur vermißt noch immer Arbeiten über die Problematik der Bauhütten und Steinmetzzeichen bei heimischem Material. Eine teilweise Erklärung dieses Zustands kann man einerseits bei der relativ geringen Zahl der erhaltenen romanischen und gotischen Bauten mit solchen Steinmetzzeichen, andererseits bei dem absoluten Mangel einer kritischen Aufstellung dieser Zeichen suchen. Es scheint sogar, daß ihr heuristischer Wert als Quelle zur Baugeschichte von Objekten bisher überhaupt nicht gewürdigt wurde. Die existierenden Aufstellungen sind unvollständig, dokumentieren nur Formen, ausnahmsweise auch die Ausmaße und andere Besonderheiten.

Ein wichtiges Beispiel des Vorkommens von Steinmetzzeichen bietet das einstige Zisterzienserkloster auf Velehrad (Bez. Uh. Hradiště, Mähren). Die Überreste dieser außerordentlich wertvollen romanisch-gotischen Klosterarchitektur, die im 17. und 18. Jahrhundert barockisiert wurde, erweckten schon am Ende des 19. Jahrhunderts die Aufmerksamkeit der Forscher, denen jedoch nur ein geringfügiger Teil des ursprünglichen Baus zur Verfügung stand: praktisch nur der Außenmantel des Quadersteingemäuers der Hauptapsis des östlichen Kirchenabschlusses und die Kellerräume mit Resten von Quadersteinmauern aus dem 13. Jahrhundert. Erst in der 1. Hälfte des 20. Jahrhunderts hat sich dank einigen Grabungen (1903–5 erste Grabungen Jan Nevěřil, 1927–8 Erneuerung der Fassade, 1938–8 Restaurierung des barocken Kircheninterieurs, Entwässerung und Untersuchungen, 1940–41 Entwässerung, statische Objektsicherung) die Quellenbasis zur Evidenz der Steinmetzzeichen auf dem freigelegten Teil des ursprünglichen Abschlusses, des Querschiffs, der Nordwand der Dreischiffhalle und der Unterpation des ganzen Kirchengumfangs, stellenweise auch des Klosters erweitert.

Mit der Frage der Beteiligung einer bekannten Bauhütte am Aufbau des Velehrader Klosters hat sich als erster J. Bureš (1961) befaßt. Auf Analysen des formalen Apparats architektonischer Details gestützt, leitete er den untersuchten Klosterkomplex von den Bauten des sogenannten Wormser-Regensburger Bereichs ab. Seine Arbeit übersah dabei Steinmetzzeichen und die architektonische Argumentation widmete er überwiegend den spätromanischen Portalen. Dieser Theorie zufolge sei die genannte Hütte zu Beginn der 20. Jahre des 13. Jahrhunderts vom Bamberger Dom nach Velehrad gekommen.

In der jüngsten Zeit schenkte M. Dohnalová (Dissertation 1978, Studie 1982) den Fragen der Velehrader Portale Aufmerksamkeit. Zum Unterschied von früheren Forschern zog diese Autorin auch die Steinmetzzeichen in das Blickfeld ihrer Untersuchung. Leider war aber ihre Aufstellung der Zeichen weitgehend unvollständig und die Datierung des Aufbaus des Klosterareals wird in historischem Rahmen nach wenig beweiskräftigen Tatsachen vorgenommen.

Die vorliegenden Teilergebnisse des Autors aus der Untersuchung der Steinmetzzeichen im Rahmen einer umfangreichen baugeschichtlichen Erkundung des Velehrader Klosters bringen eine Reihe wichtiger Feststellungen. An den Resten des ursprünglichen Baus ermittelte der Autor 780 Steinmetzzeichen, bei denen er 216 individuelle Merkmale identifizierte (Abb. 2a–2g). Weitere 19 Zeichen (Abb. 2h) konnte er wegen des schlechten Erhaltungszustands nur nach Vergleichen mit den Zeichen aus früheren Aufstellungen (Houdek, Zelnitius, Dohnalová) rekonstruieren – die folgenden Erwägungen rechnen deshalb nicht mit ihnen.

Die meisten Steinmetzzeichen wurden im romanischen Presbyterium festgestellt (283), im Transept waren es 153, in der Dreischiffhalle 145 und an der Front nur 52 Zeichen. Mit anderen Worten: von den insgesamt 761 in Betracht gezogenen Zeichen erscheinen 633 auf der Kirche und bloß 46 auf den Resten des Konvents. Die Frequenz der einzelnen Zeichen ist sehr verschieden: 108 kommen einmal vor, andere wurden am Bau 10× und 29× festgestellt. An Umfang und Form entsprechen die Steinmetzzeichen in Velehrad im großen und ganzen anderen bekannten Zeichenkollektionen dieser Zeit.

Die Existenz eines Lapidariums, das mehr als fünfhundert Fragmente, meist aus dem Klosterambitus, beherbergt, ermöglichte die Erkundung von Zeichen auch an den Berührungsflächen der Bauglieder, die man unter normalen Umständen nicht verfolgen kann. Obwohl die komplizierte und schwierige Manipulation mit den großen Steinblöcken die Untersuchung mancher Fragmente ver-

hinderte, lassen sich auch aus Teilfeststellungen manche allgemeinere Folgerungen ziehen. Neben der Andeutung einer bestimmten Spezialisierung der Steinmetzen, die sich offenbar vorwiegend bestimmten Typen der Bauglieder widmeten, beobachtet man zugleich einen hohen Grad der Gewandtheit mancher Individuen, deren Arbeitsfeld breiter war. So arbeitete beispielsweise der Zeichen Nr. 94, ein 4 cm großes gleicharmiges Kreuz, verwendende Steinmetz an der Herstellung der üblichen Bauquadern (Presbyterium, Transept und Dreischiff), fertigte zugleich aber auch 13 Segmente der Wölbungsrippen und einen Kapitälblock für den Klosterambitus.

Eine besondere Entdeckung bot die Nordwand des Kirchenschiffes. Auf einem der Lisenenquader, dem dritten von der Westfront, waren in etwa 5 m Höhe auf sichtbarer Fläche drei Großbuchstaben SA und W gemeißelt (Abb. 4). Die Analogie begründet die Vermutung, daß es sich um das Zeichen oder die Signatur (das Monogramm) des „Baudirektors“ handeln könnte (der in einer zeitgenössischen Quelle „magister operis ad fabricas“ genannt wird – CDB III., Nr. 346).

Die Untersuchung des Vorkommens von Steinmetzzeichen führte uns zum Schluß, daß bloß eine einzige Hütte offenbar eine Generation lang gearbeitet hat (die Zeit des produktiven Alters eines mittelalterlichen Steinmetzen). Im Kontext mit historischen Berichten und den bekannten Ergebnissen der architektonischen Analyse verlegen wir die Beendigung des Ausbaus dieses Klosterareals in die Zeit um das Jahr 1240. Den Beginn müssen wir dann nicht lange vor das Jahr 1220 ansetzen. Wenn wir nun aus Raummangel die Frage nach der Herkunft der Velehrader Bauhütte übergehen müssen, sollten wir wenigstens ihr weiteres Wirken in Mähren um die Mitte des 13. Jahrhunderts andeuten. Die architektonische Verwandtschaft mancher Objekte mit dem Velehrader Kloster ist bereits bekannt – beispielsweise die landesherrlichen Burgen Buchlov (westlich von Velehrad), Lukov und Brumov (östliche Grenzburgen gegen Ungarn), die Pfarrkirche in Vracov bei Kyjov, die Pfarrkirchen der Klostergemeinden Boršice bei Buchlovic, Polešovice und Staré Město, und es wird deshalb nötig sein, die weiteren Untersuchungen der Steinmetzzeichen vor allem in dieser Richtung auszudehnen. Inzwischen ist es bei Vorerkundungen auf Burg Buchlov gelungen, einige Zeichen festzustellen (Abb. 6), von denen manche mit den Velehrader identisch, andere sehr ähnlich sind, aber mit dem Gesamteindruck in Umfang und Form dem Milieu der Velehrader Klosterhütte gut entsprechen. Man darf deshalb nach der Baubehandlung auf Velehrad eine Teilung der Bauhütte in einige kleinere Gruppen voraussetzen, die sich dann an der Verwirklichung landesherrlicher und kirchlicher Bauaktionen in Südostmähren beteiligt haben. Es ist nicht ausgeschlossen, daß eine dieser Gruppen, vielleicht noch vor Beendigung des Klosterbaus, vom Olmützer Bischof Robert nach Olomouc gebracht wurde.

#### Abbildungen:

1. Der ehemalige Zisterzienser-Kloster von Velehrad um 1950.
- 2.-3. Steinmetzzeichen vom Velehrader Kloster (Tabellen a-h).
4. Quader auf der Lisene der Kirchennordwand.
5. Quaderstruktur im Kirchentransept.
6. Steinmetzzeichen aus Burg Buchlov.
7. Östlicher Kirchenabschluß der spätromanischen Klosterkirche von Velehrad.
8. Die Sockel der romanischen Apsis nach der Entfernung der Barokaufschüttung im Jahre 1927.
9. Reste der ursprünglichen Vorderfront vor der Barokkirche.
10. Steinmetzzeichen Nr. 84 von der westlichen Seite der Kirche.
11. Steinmetzzeichen Nr. 84 auf einem architektonischen Bestandteil im Lapidarium.
12. Steinmetzzeichen Nr. 124 auf einem Türgewende vom Ambitus in die Sakristei.