

Plaček, Miroslav

Ves a dvůr Holoubek K otázce vztahu dvora a panského sídla ve středověku

Archaeologia historica. 1987, vol. 12, iss. [1], pp. 345-354

Stable URL (handle): <https://hdl.handle.net/11222.digilib/139706>

Access Date: 17. 02. 2024

Version: 20220831

Terms of use: Digital Library of the Faculty of Arts, Masaryk University provides access to digitized documents strictly for personal use, unless otherwise specified.

Ves a dvůr Holoubek

K otázce vztahu dvora a panského sídla ve středověku

MIROSLAV PLAČEK

Panské dvory se stávají od 13. století běžnou součástí venkovských sídlišť. Frekvence jejich výstavby souvisí bezpochyby se strukturálními změnami v zemědělství (Čechura 1987) a je příznačné, že se nejdříve objevují na panstvích církevní (zejména klášterní) vrchnosti (Čechura 1985) a o něco později na majetcích drobných feudálů. Příčinou je jednak vyšší stupeň organizace zemědělské výroby, který prosazovaly církevní instituce, v druhém případě pak nižší šlechtu ke zřizování dvorů dohnala nedostatečnost příjmů z renty a tedy nutnost hospodaření ve vlastní režii, přičemž velmi často měly dvory i sídelní funkci. Velcí feudálové k intenzivnějšímu způsobu výroby přistoupili obecně ještě později. Rozbor vývoje dvora se však vymyká z cíle a rozsahu tohoto příspěvku.

Terminologicky se problematiky dvora dotkli A. Hejna (1969) a P. Ratkoš (1978), zvláště pro starší období, ve kterém měly latinské výrazy *curtis* a *curia* poněkud jiný smysl, než v období od 13. století. Adekvátním českým výrazem je pro starší dobu *dvorec* (srv. Dostál 1970), který zůstává i později pro vesměs (ve smyslu většinou) lehce opevněné objekty se smíšenou sídelně-hospodářskou funkcí bez zřetelné plošné diference.¹ Primární byla přitom funkce sídelní. P. Chotěbor a Z. Smetánka (1985) tyto útvary příhodně nazvali rezidenčními dvory a souasně se na základě ikonografie pokusili o rekonstrukci jejich podoby. Předpokládají oválný půdorys a v jeho zástavbě věžovitý objekt. Jeho existence je potvrzena několika pramennými relacemi (Smetánka-Klápště 1981), pro Moravu např. v Lednici, kde se v r. 1370 uvádí dvůr s věží (Zemek 1980, s. 141, č. 90). Z prozkoumaných lokalit se tomuto typu nejvíce blíží Konůvky (Šaurová 1972) a Nemešany-Zalužany (Polla 1962), oba však čtyřúhelné dispozice.² Příkopem a palisádovým plotem opevněné Konůvky vlastně představují předpokládaný přechod mezi dvorcem a tvrzí (Unger 1976, 56).

Mnohem běžnější však byly dvory agrární-výrobního charakteru s eventuální (provizorní, občasnou a podružnou) úlohou sídelní. V historických zprávách jsou od rezidenčních rozlišitelné často jen predikátem majitelů. Rozsahem bývá tento „podnikatelský“ dvůr (Chotěbor-Smetánka 1985, 48) vždy plošně větší a pokud byl vyjimečně opevněn, je v něm možno předpokládat i obytnou budovu majitele. Historicky je tak např. doložena „*curia fossata*“ v Kolšově (Nekuda-Unger 1981, 154). Dokladem přechodu z jedné kategorie do druhé je *pivilegium*, jímž r. 1342 dostal brněnský měšťan Dětlín Mořic povolení opevnit dvůr ve Vlasaticích příkopy a zdmi (CDM VII, č. 398, s. 290). Tím nabyl charakteru tvrze, jaké známe např. z Francie a jižních Tyrol.³ Netypickým byl opevněný renesanční panský dvůr ve Strážnici, jenž tvořil samostatný okrsek v rámci městské fortifikace a který pochopitelně obytně-reprezentativní objekty neobsahoval (Plaček 1983, 60).

Leč nejčastějším případem byla podvojnost sídla a dvora jako odraz vy-

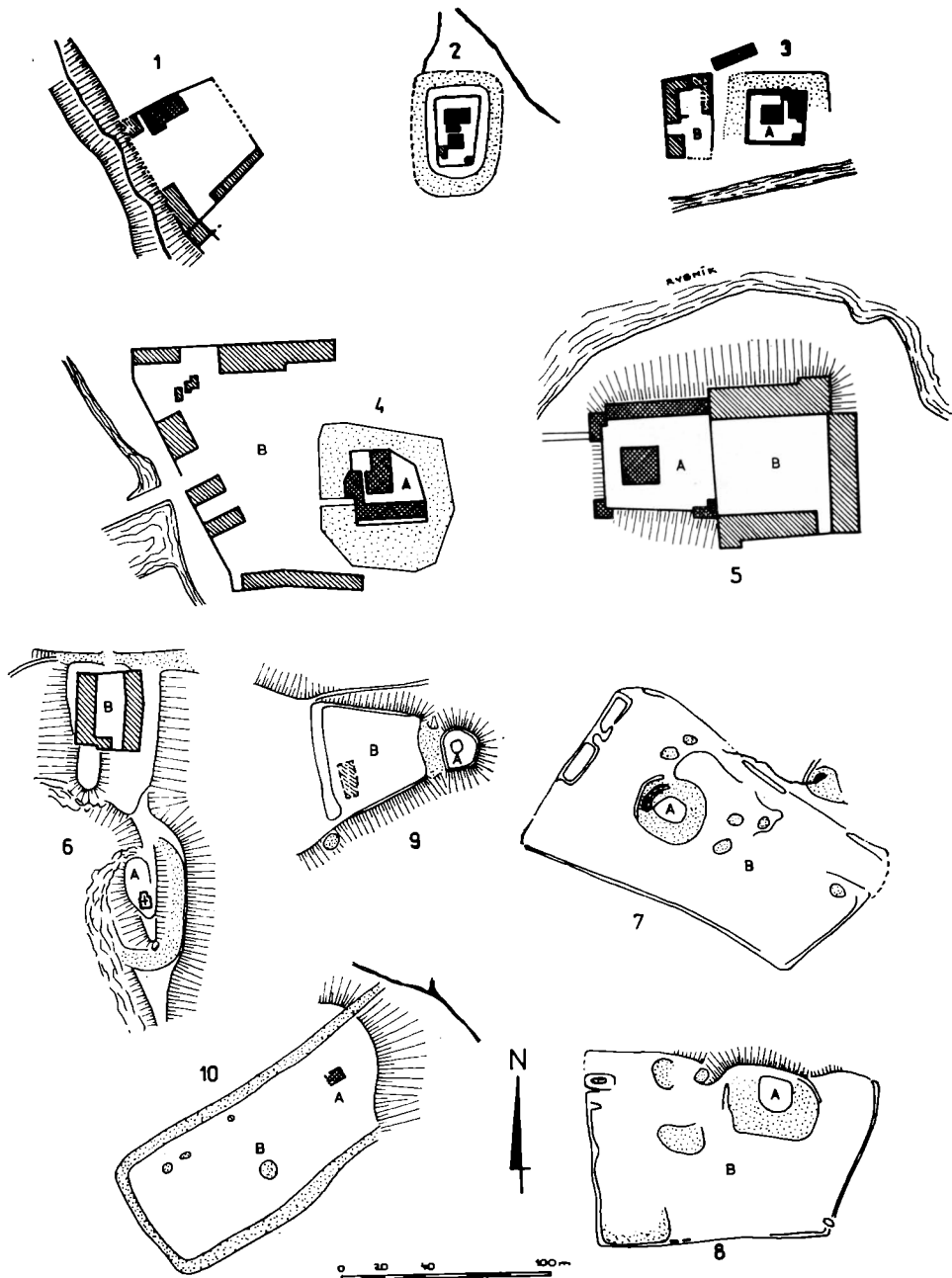
dělení funkce sídelní a hospodářské. Dochází přitom ke dvěma základním případům: buď je sídlo na dvůr vázáno, nebo přímá vazba neexistuje. Věnujeme pozornost otázce vazby a to z hlediska situování, které nedávno rozebral F. Kašička (1985) s přihlédnutím k časové posloupnosti a významové prioritě a k hmotové a pohledové dominanci. Je přitom samozřejmé, že se jednotlivé prvky sledovaného komplexu navzájem ovlivňují.

Nejjednodušší je volná vazba, kde jsou sídlo a dvůr situovány bezprostředně nebo velmi blízko, ale nejsou napojeny ani fortikačně, ani na sobě nejsou závislé komunikačně.⁴ Vzájemně se ovlivňují jen málo a to respektováním staršího z objektu mladším, přizpůsobením vedení komunikace apod. Sídlo má téměř vždy charakter tvrze, pohledově je výraznější, časová priorita není z titulu samostatná existence podstatná. Dvůr nebývá, až na plot, či obvodovou zidku, opevněn. Příklady je celá řada, jen namátkou Mstěnice (Nekuda 1985, 179), Hradenín, Klučov a Kurovodice (Kašička 1984, 21, 52), Drahonice (Chotěbor 1983, 517) atd.

Pevná vazba představuje vždy bezprostřední spojení sídla a dvora v jeden celek a to opevněním, komunikacemi i provozně.⁵ Je-li sídlo vydělenou součástí dvora,⁶ předpokládá to plošnou, hmotovou i významovou převahu dvora, jenž sídlo obklopil a které si svébytnost uchovalo díky opevnění příkopem nebo zvýšenou polohou. Sídlem je opět tvrz (malých rozměrů — věžovitá), umístěná většinou v centrální poloze. Pohledově se uplatňuje, především svou výškou, ale siluetu neovládá. Toto uspořádání uvádí A. Sedláček (1972, 22) v Hošticích, kde v r. 1677 stála uprostřed dvora tvrz. Dnes tam jsou patrné jen blíže neprozkoumané sklepy. Příkopem a ohradou byly opevněny rozlehlé areály v Myslůvce (85 × 85 m, Bláha 1977, 49) a Velčicích (Habovštiak 1985, 321) se stopami věží na středových skalnatých pahorcích. Centrální věž zděná na hlínu (!) je také v opevněném dvoře v Kraticích od dvora, jenž pochází nejméně ze 16. stol. (Švábek 1984, 21). Krásným příkladem symbiózy dvora a sídla je Džbáněk u Nebílov na Plzeňsku (Anderle, Rožmberský, Švábek 1985).⁷ Uprostřed lichoběžníka (delší strany 100 × 155 m) hrázek po zřícené ohradě dvora je dochované okrouhlé tvrziště. Autoři výzkumu předpokládají, že tvrz vznikla počátkem 14. stol. a dvůr ji obklopil v polovině století po získání majetku klášteřem v Nepomuku.

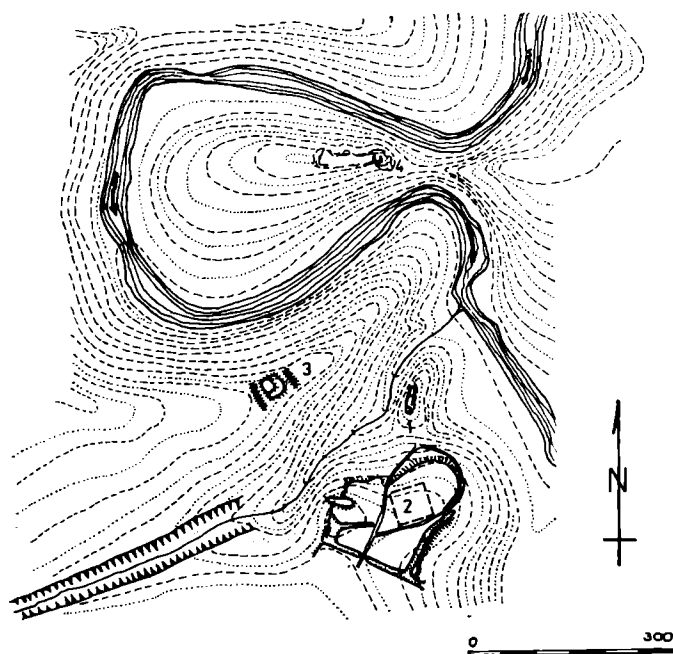
Vzácnější variantou je umístění sídla na okraji dvora. Představitelem tohoto marginálního uspořádání jsou např. Královice. V jižním zaobleném rohu dvora lichoběžného tvaru (zákl. 95 m, v. 80 m) ohrazeného zdí stojí mohutná hranolová věž. O tom, že byla ode dvora oddělena hradbou svědčí zmínka A. Sedláčka (1927, 203), jenž její základy ještě viděl. Dalším reprezentantem je bývalý dvůr Třebekov u Jarova (Anderle, Rožmberský, Švábek 1984). Zbytky ohradní zdi na hlínu rámuji plochu přibližně 75 × 120 m, ve středu severní strany je situováno čtvercové tvrziště původně zděné tvrze. Kamenné byly také dva obranné objekty v rozích vedle vjezdů do dvora. Také u tohoto dvora předpokládají prospektoři klášterní fundaci (Plasy) a podle nálezů datují dobu osídlení lokality do 14. a 15. století. Další příslušnost lokalit k marginální variantě je hypotetická. Mohou to být Nesperry (Chotěbor 1982, 364) — i když dvůr může být mladší, nebo moravský Pyšel.

Poslední modifikací pevné vazby sídla a dvora je ta, kde významově sídlo převyšuje dvůr, jenž tvoří jeho doplněk, vždy vystupuje jako předhradí⁸ a společně vytváří opevněný, úsekově dělený celek. Je-li sídlem tvrz, nemusí však hmotově a pohledově dominovat. V Tucharazi pozdně gotický dvůr je předhradím plošně mnohem menší tvrze navazující na jeho jihozápadní nároží (Kašička 1984, 32), rovněž tvrz ve Starosedlském Hrádku byla oproti



Obr. 1. Příklady dvorců a vazeb sídla a dvora z hlediska půdorysného uspořádání. 1 – Zalužany (podle B. Polly), 2 – Konůvky (D. Saurová), 3 – Mstěnice (V. Nekuda), 4 – Hradenín, 5 – Křepenice (oba podle Kašíčky), 6 – Skryje (podle autora), 7 – Džbánek, 8 – Třebekov (oba Anderle–Rožmberský–Švábek), 9 – Ostrov (Smetánka–Klápště–Richterová), 10 – Velčice (A. Habovštiak). Sídlo označeno vždy A, jeho objekty křížkovně, dvůr B, objekty šrafově, snížené plochy tečkovaně. Kresba autor.

dvoru drobná (Chotěbor 1982, 362). Velmi rané a s tvrzemi současné dvory jsou obvykle hmotově rovnocenné. Dokladem jsou zbytky komplexu v ZSO Lažany u Štíhlic, kde se dvůr doslova přikrčil k okrouhlému tvrzišti, resp. jeho valu (Smetánka, Klápště 1971, 447). V ZSO Dolánky je již dvůr, díky utváření terénu, typickým předhradím a, podobně jako v Kralovicích, zde chybí šíjový příkop (Smetánka, Klápště 1981, 449).⁹ Výtečně je dochována podobná dispozice v ZSO Ostrov u Jedomčic (Smetánka-Klápště-Richterová 1979).



Obr. 2. Celková situace fortifikací v okolí Holoubka: 1 - hrad Holoubek, 2 - dvůr Holoubek, 3 - tvrziště (obléh. bašta), 4 - Kozlov. Kresba autor.

Úplná plošná rovnocennost ve vazbě s dvorem nepřekvapuje u hradů, které jsou bezpochyby dominující pohledově a hmotově. Každé předhradí ale dvorem nebylo. Mnohem více jich mělo jen doplňkovou hospodářsko-vojenskou funkci, některé naopak sloužily realizaci víceúčelové, široce rozvinuté výrobní činnosti (Krašov-Durdík 1983). Zemědělské zaměření předpokládáme v Hořovicích, kde se na předhradí uvádí poplužní dvůr (Sedláček 1935, 181) a podobná situace je i u Šelmberka, kde je před hradem „dvořiště“ s lehkým opevněním (Sedláček 1885, 219, 220). Předhradí zemědělsko-hospodářského charakteru mělo sídlo v Průhonicích, které tvoří přechod mezi hradem a tvrzí (hrádek — Kašička, Novosadová 1978, 322). Skutečně krásným případem spojení hradu a dvora je Janštejn (Měřinský, Plaček v tisku), kde se dvůr rozkládá na úpatí hradního pahorku. S hradem je spojen ohradní zdí, před níž však nejsou příkopy.

Naznačené vztahy jsou zdánlivě jasné a jednoznačné, ale v praxi je situace komplikovanější. Přesné zařazení jednotlivých lokalit ztěžuje často ne-

dostatečná znalost charakteru opevnění dvora a jeho spojení se sídlem ve sledovaném období, někdy vůbec neznáme původní dispoziční uspořádání a vše bylo navíc v čase proměnné. Připočteme-li možnou přechodnost a kombinace, musíme konstatovat, že nelze dosáhnout pregnantní, definitivní a vyčerpávající typologie.

Toto tvrzení chci doložit příkladem vztahu hradu Holoubka a jeho bezesporu zajímavého a málo poznaného hospodářského zázemí v jeho bezprostřední blízkosti. Samotný hrad je znám díky práci P. Kouřila (1976), pozůstatků opevněného areálu na výběžku náhorní plošiny přímo nad Holoubkem se však literatura dotkla pouhými zmínkami (naposledy V. Nekuda — 1961, 56). Předpokládá, že se jedná o relikty opevněné vesnice, o níž jsou zprávy z poslední čtvrti 14. a první poloviny 15. stol. Nepublikovány zůstaly náčrty učitele R. Mužíka,¹⁰ jenž je v l. 1902—3 graficky připravoval pro Vlastivědu moravskou (Dvorský 1916). Povrchový průzkum pak provedl referent v r. 1975 a 1984 a jeho výsledky jsou shrnuty v dalším.

Lokalita zaujímá výstupek náhorní roviny do hluboce zaříznutých údolí Jihlavy a Plešického potoka, nad jejichž soutokem je na skalnaté ostrožně, již výstupek končí, situován hrad. Okraje plošiny převyšují hrad asi o 10—15 m a spolu s jižním příčným příkopem vymezují přibližně lichoběžník se zaobleným vrcholem. Příkop přetínající šíji v délce cca 150 m pokračuje východním svahem dolů a je 10,5 m široký a dosud 2—3,5 m hluboký. Na vnitřní straně je místy lemován nízkým valem. Na východě se příkop v pravém úhlu lomí a sleeduje okraj plošiny až k jímú ohybu sz. směrem. Vnější val je v jihovýchodním rohu rozšířen v oválný útvar (17 × 10 m) s obrannou funkcí (srubová bašta). V jihozápadním nároží se příkop rozšiřuje na 21 m a přibližně po 40 m končí na úpatí skalnaté vyvýšeniny (kóta 432). Stále rozbahněné ploché dno ukazuje na původní využití jako povrchová vodní nádržka. Šikmo východním směrem z ní vycházel další příkop (š. 6 m, hl. 1,2 m). Je přerušen lesní cestou, ale v náznaku pokračuje dál k nároží reliktní velké obdélné stavby rýsuující se v terénu.

Jedná se o obdélník 58 × 55 m, jenž je ohraničen valovými útvary po zřícených a rozebraných zdech, jejichž fragmenty jsou ojediněle patrné. Dosud je zřetelný zbytek trojprostorového stavení širokého 10 m a 33 m dlouhého, které se zhruba shoduje s kresbou R. Mužíka. Jižní budova široká 12 m je v hustém mlází těžko sledovatelná a ze severní je vidět jen náznak jediného oddělení orientovaného kolmo ke křídlu zakreslenému Mužíkem. Stopy severovýchodní a severozápadní ohradní zdi prakticky chybí a není vyloučeno, že zde bylo ohrazení areálu z netrvanlivého materiálu (dřevo). Povrchovým sběrem a vrypy je dostupné značné množství zlomků běžné užitkové keramiky typické pro jihozápadní Moravu ve 14. a 15. stol. Je nesporné, že se zde dochovaly pozůstatky hospodářského dvora, jenž byl součástí ekonomického zázemí hradu.

Plocha za hospodářským dvorem nenese již žádné další povrchové stopy zástavby a také hrana svahu není viditelně upravována pro obranu. Velmi strmé stráně údolí byly dostatečnou ochranou, nebo zde bylo jen lehké opevnění — plot. Také prostor jižně a západně od dvora nesvědčí na prvý pohled o zástavbě trvalého charakteru — jasné jsou pouze dvě prohlubně na západě. Ves byla asi malá a za krátkou dobu existence se nestačila zformovat tak, aby její pozůstatky byly patrné bez hlubšího průzkumu. Proto mohla ležet i před opevněním dvora. Vstup do opevněného areálu byl zřejmě v místě dnešního zasypaného příkopu. Cesta se dělí před druhým příkopem na větev, která od západního nároží dvora klesá strmě úbočím na plošinku před šíjo-

vým příkopem hradu (stezka pro pěší) a vozovou cestu vedoucí podél dvora a obloukem po severní straně výběžku na nástupiště mostu přes hradní příkop. Jak je vidět, nejde o předhradí v pravém slova smyslu, neboť na hrad bezprostředně nenavazuje, není s ním přímo komunikačně spojeno.

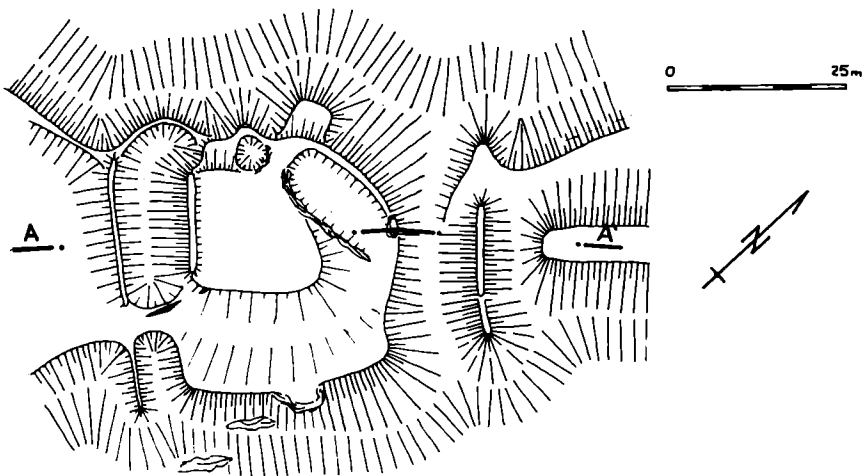
Pozoruhodný útvar se nachází také na ostrohu na opačné straně údolí. Plešického potoka asi 180 m západně od hradu. Jazyk ostrožny je v místech, kde začíná klesat k řece přefat dvěma příčnými příkopy a valy, které uzavírají mezi sebou plochu 29×36 m. Příkopy jsou široké 10 m a, až na západní stranu uzavřenou obloučkem valu, jsou do svahů otevřené. Na západě je zvýšená část — akropole o rozměrech $17,5 \times 18,5$ m s nepatrným zbytkem obvodního valu oproti šíji. Pod ní na severu a severozápadě jsou zřetelně prohlubně, z nichž první je na jihu ohraničena podélnou, snad uměle upravenou skalní stěnou.

Na povrchu nejsou žádné zbytky zdí, ani malty a také pokus o povrchový sběr skončil negativně. Velikostí a utvářením se však lokalita jeví jako středověké tvrziště s krátkou dobou existence.

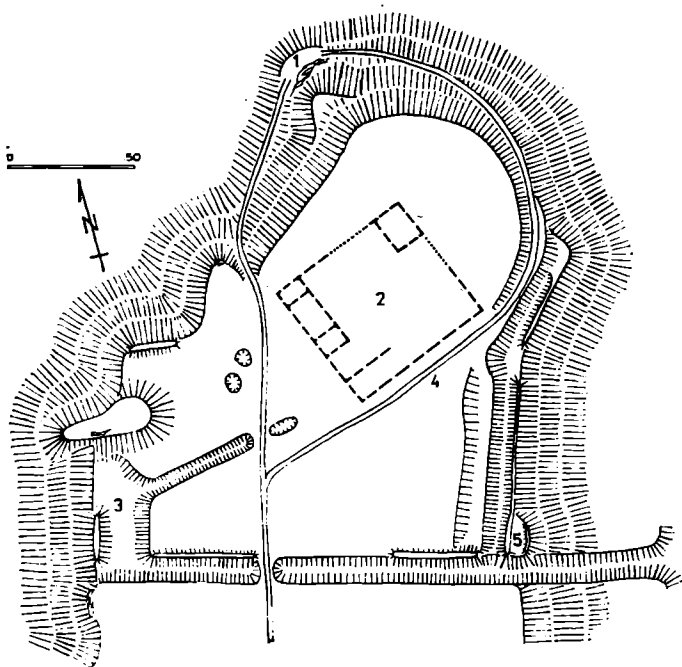
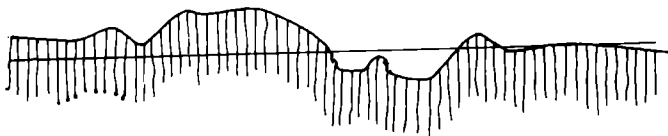
Historické zprávy o hradu Holoubku a jeho zboží jsou hojné zvláště od počátku 15. století. Samotný hrad se poprvé připomíná r. 1353 (ZDB II, 110), ves před hradem pak r. 1385 (ZDB VII, 979). R. 1392 prodal Bohuš z Holoubka hrad a ves při něm Martinovi z Radotic (ZDB VII, 1129). Tento brněnský mincmistr se z titulu svého úřadu a dvorských funkcí zdržoval stále mimo, takže se jej někdy r. 1393 zmocnil Jindřich st. z Jevišovic. Alespoň to vyplývá z pŕuhonu, jímž jej r. 1407 stihal jmenovaný Martin pro čtrnáctileté protiprávní držení, které ohodnotil na 1 000 hřiven (Brandl 1873, 101). První zmínkou o dvoru je zápis o sporu mezi Buškem z Drahanovic a Bohušem z Holoubka z r. 1406, zda byl dvůr prodán s Holoubkem, nebo ne. Martin z Radotic přitom přiznal, že jej nekoupil od Bohuše, ale od Kunce Kromara od Hory, což svědčí, že dvůr tehdy nepatřil k Holoubku (Brandl 1873, 2).

Když Martin nedosáhl vyklizení hradu soudně několika pŕuhony v r. 1406 i počátkem r. 1407 (Brandl 1873, 10, 11, 61, 64), oblehl na něm Přeča z Kojetic a Hrádku, jenž ho držel od Jindřicha zástavou, a dobyl ho. R. 1407 pohnal Martin Přeča z 600 hřiven, že mu nepostoupil Holoubek dobrovolně a při dobývání bylo poškozeno zboží a lidé rozehnáni (Brandl 1873, 100). Je zajímavé, jak bylo obléhání nákladné, neboť Martin, dřívější věřitel, se jím zadlužil tak, že jen Arnošt Flaška z Rychmburka měl na Holoubku, jeho zboží a vsích pohledávek za 3 000 uherských zlatých (Brandl 1873, 332).¹¹ Pro ně se dostal r. 1415 k přímému držení Holoubka a Martinovi zůstal dvůr a mlýn u Holoubka (Dvorský 1916, 118), přičemž ves se již nezmiňuje. Poslední zmínkou o existenci dvora je pŕuhon z r. 1420, ve kterém Beneš z Krhova a Holoubka pohání Jana Zajímače z Jevišovic, že mu pobral ve vsích i před Holoubkem (Brandl 1978—80, 90). Po skončení husitských válek se stal hrad základnou feudálních rozkolníků a jako takový byl rozhodnutím velkomeziřičského sněmu z r. 1440 vykoupen (Dvorský 1916, 119) a před r. 1447, kdy se připomíná jako pŕustý, zbořen (ZDB XII, 593). S ním vzalo za své i osídlení před hradem.

Na základě historických relací a výsledků průzkumu je možno konstatovat, že dvůr a zřejmě i malá ves vznikly po výstavbě hradu jako jeho ekonomická základna. Zdali byl tento areál opevněn ihned, nebo až v souvislosti s pobytem loupežné roty Přeča z Kojetic, není možno rozhodnout. Není vyloučena ani možnost budování či zesílení fortifikace jako cirkumvalačního opevnění obléhacího ležení z r. 1407, i když je méně pravděpodobná. Torzo druhého užšího příkopu je buď stopou po starší fázi opevnění, nebo mohl slou-



ŘEZ A-A'
PŘEVÝŠENO 2x



Obr. 3. Dvůr Holoubek, terénní náčrt autora. 1 – nástupní plošina mostu před hradem, 2 – dvůr, 3 – vodní nádržka, 4 – cesta k hradu, 5 – místo srubové bašty. Tvrziště (obléh. bašta) u Holoubka, terénní náčrt autora.

žit k přivádění vody z jezírka k místu spotřeby ve dvoře.

Ještě komplikovanější interpretace je spojena se západním fortifikovaným objektem, neboť není nijak datován. Hypoteticky jej pokládám za prozatímní sídlo Martina z Radotic před dobytím hradu. Odtud mohli jeho lidé kontrolovat činnost Přečovy posádky a při obležení sloužila fortifikace jako obléhací bašta.¹²

Jak už bylo výše řečeno, dvůr před hradem Holoubkem s přilehlou vsí měl bezesporu převážně agrární charakter, ale jeho opevnění díky výškovému rozdílu bezprostředně nenavazovalo na hradní fortifikaci. Protože přístupová komunikace však areálem dvora procházela, oba objekty byly současné a pohledově a hmotově se uplatňoval spíš dvůr, jde jednoznačně o kombinaci znaků vztahu bez vazby a s pevnou vazbou sídlo-předhradí. Je to doklad předchozího tvrzení, že použitá typologie zůstává jen pomocnou, pracovní a proměnlivou pomůckou.

Poznámky

- 1 Příkladem jsou venkovské dvorce přemyslovské éry (Hejna 1976),
- 2 I podle dalších zjištění, vč. níže uvedených, vrcholné středověký dvorec měl převážně čtyřúhelný rozvrh.
- 3 Četné francouzské příklady vedle opevněných mostů, mlýnů, zvoníc, kostelů ap. uvádí Ch.-L. Salch (1979), v Tyrolích dosáhly i selské opevněné dvorce takové výstavnosti, že jsou nazývány Dorfburgen (Weingartner 1922).
- 4 Podle F. Kašičky (1985, 58) je to situování vedle sebe — II. poloha.
- 5 Sídlo nemusí obsahovat všechny nutné prvky (kuchyně, studna ap.), které může převzít rozsáhlejší dvůr. Předpokládá to však současně a plánovitě založení.
- 6 Podle F. Kašičky (1985, 58) jde o III. polohu — tvrz uvnitř dvorce.
- 7 Tato lokalita, jakož i Kratice a Třebekov byly prozkoumány amatérskou skupinou soustředěnou v plzeňském Klubu Augusta Sedláčka.
- 8 F. Kašička (1985, 58) označuje situování podle této vazby jako polohu za sebou.
- 9 V citované práci jsou na obou lokalitách popsány i dvory pozdější — „podnikatelské“, které byly většího rozsahu.
- 10 Pro ilustraci zařazujeme v autentické formě dva z nich (obr. 2). Za poskytnutí předlohy děkuji dr. P. Kouřilovi.
- 11 Martin měl i další dluhy — 320 uherských zlatých u Hauga, měšťana z Vídně (Dvorský 1916, 116), 200 hřiven u Niklase ze Slatiny, 150 hř. u Václava z Myslibořic, 1 000 kop u Jana Černého z Rásné a 200 hř. u Vaňka Prasete z Tržku (Brandl 1878—80, 64, 200, 201, 300) a celá problematika by si zasloužila samostatného rozboru.
- 12 Může samozřejmě jít i o pozůstatek předchůdce Holoubka, nebo sídlo vladků z Plešic, kteří se připomínají v l. 1373—1448. Ti však měli r. 1448 v Plešicích dvůr (Dvorský 1916, 203), na kterém pravděpodobně sídlili.

Literatura

- J. Anderle, P. Rožmberský, V. Švábek — 1984: Hrad Železnice či dvůr Třebekov? o Plzeň-sever, k. ú. Jarov. Ročenka KAS, Plzeň, 64—72.
- J. Anderle, P. Rožmberský, V. Švábek — 1985: Džbáněk, k. ú. Nebílovský Borek, o Plzeň-jih. Ročenka KAS, Plzeň, 105—111.
- J. Bláha — 1977: Výsledky revize některých drobných středověkých opevnění v horním Podyjí. AH 2, Brno, 45—57.
- J. Bláha, L. Konečný — 1985: K nejstarší historii města Telče. In: Uměleckohistorický sborník. Brno, 109—159.
- V. Brandl — 1873, 1878—80: Knihy půhonné a nálezové II, III, Brno.
- J. Čechura — 1985: Klášterní velkostatek v předhusitských Čechách — základní tendence hospodářského vývoje a metodologická východiska dalšího studia. AH 10, Brno, 395—406.
- B. Dostál — 1970: K otázce velmožských dvorců u Slovanů, PA LXI, 270—279.

- T. Durdík — 1983: Hospodářské objekty a doklady výroby na hradech v povodí Berounky a severním Podbrdsku. AH 8, Brno, 471—477.
- F. Dvorský — 1916: Vlastivěda moravská, Hrotovský okres. Brno.
- A. Fiala — 1977: O opevněném dvorci bratislavských Jakubovců. AH 2, Brno, 195 až 201.
- A. Habovštiak — 1985: Stredoveká dedina na Slovensku. Bratislava.
- A. Hejna — 1969: Curia, curtis, castrum, castellum. Ein Beitrag zur Frage der Differenzierung der selbständigen Herrensitze im 10.—13. Jahrhundert. In: Siedlung, Burg und Stadt. Berlin, 210—217.
- A. Hejna — 1976: Venkovská opevněná sídla 10.—13. století v Čechách. AR XXVIII, 279—288.
- P. Chotěbor — 1982: K situaci a stavební podobě vesnických feudálních sídel. AH 7, Brno, 351—365.
- P. Chotěbor — 1983: Příspěvek ke studiu stavební podoby tvrzí. AH 8, 513—519.
- P. Chotěbor, Z. Smetánka — 1985: Panské dvory na české středověké vesnici. AH 10, 47—55.
- F. Kašička — 1984: Tvrze středních Čech. Praha.
- F. Kašička — 1985: Hospodářské zázemí drobných feudálních sídel ve středních Čechách. AH 10, Brno, 57—64.
- F. Kašička, O. Novosadová — 1978: Průhonický zámek před romantickou přestavbou. Památky a příroda 6, 321—330.
- P. Kouřil — 1976: Archeologický průzkum hradu Holoubek na Hrotovicku, VVM XXVIII, s. 215—217.
- P. Kouřil — 1978: Příspěvek k poznání hradů Kozlova, Kufštejna a Rabštejna ve středním Pohlaví na jz. Moravě. AH 3, Brno, 131—143.
- Z. Meřinský, M. Plaček — v tisku: Nástin vývoje hradní architektury vrcholného středověku na Moravě a ve Slezsku. AH 13.
- V. Nekuda — 1961: Zaniklé osady na Moravě v období feudalismu. Brno.
- V. Nekuda — 1985: Mstěnice 1. Zaniklá středověká ves. Brno.
- V. Nekuda—J. Unger — 1981: Hrádky a tvrze na Moravě. Brno.
- M. Plaček — 1983: Zvláštnosti sídlištního vývoje Strážnice, Veselí n. Mor. a Uherského Ostrohu. Urbes medii aevi. Praha, 53—64.
- P. Ratkoš — 1978: Naše sídliskové útvary v latinskej terminológii 9.—12. storočia. AH 3, Brno, 247—253.
- Ch.-L. Salch — 1979: Dictionnaire des Châteaux et des Fortifications du Moyen Age en France. Strasbourg.
- A. Sedláček — 1885: Hradý, zámky a tvrze království českého IV. Praha.
- A. Sedláček — 1927: Hradý, zámky a tvrze království českého XV. Praha.
- A. Sedláček — 1935: Hradý, zámky a tvrze království českého VIII. Praha.
- Z. Smetánka, J. Klápště — 1981: Geodeticko-topografický průzkum zaniklých středověkých vsí na Černokostecku. PA LXXIII, 416—458.
- Z. Smetánka, J. Klápště, J. Richterová — 1979: Geodeticko-topografický průzkum zaniklé středověké vsi Ostrov (k. o. Jedomělice). AR XXXI, 420—430.
- D. Šaurová — 1971: Systematický výzkum zaniklé středověké vesnice Konůvky na Slavkovsku. Uh. Hradiště, 169—183.
- V. Švábek — 1984: Kratice, o. Klatovy, k. ú. Kvasetice. Ročenka KAS, Plzeň, 20—27.
- J. Unger — 1976: Problémy výzkumu opevněných sídel drobných feudálů na Moravě. AR XXVIII, 56—63.
- J. Weingartner — 1922: Bozner Burgen. Innsbruck.
- M. Zemek — 1980: Regesta lichtenštejnských listin z let 1173—1411 III. Jižní Morava 16, 127—157.

Zusammenfassung

Dorf und Hof Holoubek. Zur Frage der Beziehung zwischen Hof und Herrensitz

Herrenhöfe werden seit dem 13. Jahrhundert zum üblichen Bestandteil von Dörfern, die besondere kirchlichen und kleineren weltlichen Feudalherren gehörten. Der lateinischen Terminologie (curia, curtis) entsprechen die Ausdrücke Hof und Gehöft — Residenzhof (mit der Funktion eines Sitzes). Residenzhöfe waren meist

leicht befestigt (Konůvky, Zalužany), Wirtschaftshöfe nur ausnahmsweise (der in die Befestigung von Strážnice eingegliederte Renaissance-Hof). Mit dem Sitz stehen die Höfe entweder in freier Verbindung (Msténice, Hradenin) oder sind durch Befestigungen und Kommunikationen enger verbunden. Wenn der Sitz ein getrennter Bestandteil des Hofes ist, liegt er zentral (Velčice, Džbánek) oder marginal (Třebekov, Královice). Falls der Hof eine Ergänzung des Sitzes vorstellt, der ihn an Bedeutung übertrifft, bildet er immer dessen Vorburg — als Teil eines in Abschnitte gegliederten Ganzen. Das ist sowohl bei Festen (Tuchoraz, Lažany bei Stihlice, Ostrov bei Jedomělice), als auch bei Burgen oder Burgwällen (Hořovice, Selmberk, Frúhonice, Skryje) der Fall. Nicht jede Vorburg ist ein Hof, die meisten waren mehrzweckig (von den untersuchten beispielsweise Krašov).

Die Befestigung der Höfe pflegt nicht anspruchsvoll zu sein, meist besteht sie Holz und Lehm, oder ist auf Lehm gemauert; sie verbindet die einzelnen Objekte am Umfang und manchmal fehlt der Graben. Bei älteren und größeren Höfen gibt es auch eine Innenverbauung. Das Beispiel eines Hofes bei einer Burg bietet Holoubek bei Plešice, wo der Verfasser eine Oberflächen-Erkundung unternahm.

Ein Hof und ein kleines Dorf standen auf dem abschüssigen Ausläufer eines Bergplateaus über dem Jihlava-Tal 10—15 m hoch über dem Felsen mit den Burgüberresten. Die Spuren des Dorfs sind zum Unterschied von jenen des Hofes undeutlich. Der Hof beschrieb ein unvollständiges Rechteck steinerner Gebäude (58×55 m), das von einer Umfriedung ergänzt wurde. Man erkennt drei Objekte (eines ist dreiräumig). Der Ausläufer ist vom Plateau durch einen 10,5 m breiten Graben getrennt, der (außer einem Wall) auch an der Ostseite vorhanden ist. Im SW gab es Reste eines Wasserbehälters an der Oberfläche. Die Befestigung schließt sich nicht an die Burg an, sondern wird von einem Zufahrtsweg bis zur Antrittsfläche auf die Brücke zur Burg durchzogen. Es handelt sich demnach um eine Kombination der freien und festen Bindung zwischen Sitz und Vorburg.

Die Burg wird im Jahr 1353 erwähnt und ist vor der Mitte des 14. Jahrhunderts entstanden. Im Jahr 1385 wird das Dorf unter der Burg genannt, 1392 ein Dorf neben ihr. Bei der Eroberung der Burg durch den rechtsgültigen Besitzer, den Brünner Münzmeister Martin z Radotic im Jahr 1407 wurden „das Gut beschädigt und die Leute auseinandergejagt“. Im Jahr 1420 spricht man vom Gut vor Holoubek, dessen Untergang sich gleichzeitig mit der Burg im Jahr 1446 voraussetzen läßt. Dafür spricht auch das Scherbenmaterial aus der Oberflächensammlung im Raum des Hofes.

Ein interessantes Objekt befindet sich an der gegenüberliegenden Landzunge, es handelt sich wohl um den Rest der Belagerungsbastei aus dem Jahr 1407 oder den vorläufigen Sitz des Martin z Radotic. An der Belagerung nahm eine beträchtliche Zahl von Bewaffneten teil, denn Martin kostete sie mindestens 3300 ungarische Gulden und 1500 Pfund Silber, so daß er der Schulden wegen schließlich um die Burg gekommen ist. Es besteht auch die Möglichkeit, daß die Befestigung als rund um den Wall verlaufende Fortifikation der Belagerer entstanden ist oder hergerichtet wurde. Das könnten nur umfangreichere Untersuchungen klären.

Abbildungen:

1. Beispiele von Höfen und Bindungen zwischen Sitz und Hof vom Blickpunkt der Grundrißgestaltung: 1 — Zalužany (nach B. Polla), 2 — Konůvky (D. Šaurová), 3 — Msténice (V. Nekuda), 4 — Hradenin, 5 — Křepence (beide nach F. Kašička), 6 — Skryje (nach dem Autor), 7 — Džbánek, 8 — Třebekov (beide nach Anderle—Rožmberský—Švábek), 9 — Ostrov (Smetánka—Klápště—Richterová), 10 — Velčice (A. Habovštiak). Der Sitz wird immer mit A bezeichnet, seine Objekte kreuzgestrichelt, Hof B, Objekte schraffiert, vertiefte Flächen punktiert. Zeichnung des Autors.
2. Gesamtlage der Fortifikationen in der Umgebung von Holoubek: 1 — Burg Holoubek, 2 — Hof Holoubek, 3 — Festenstätte (Belagerungs-Bastei?), 4 — Kozlov. Zeichnung des Autors.
3. Hof Holoubek, Geländeskizze des Autors. 1 — Zutrittsfläche der Brücke vor der Burg, 2 — Hof, 3 — Wasserbehälter, 4 — Weg zur Burg, 5 — Stätte der Blockwerkbastion. Festenstätte (Belagerungsbastei) bei Holoubek, Geländeskizze des Autors.