

Dragoun, Zdeněk

**Zjišťovací výzkum u věže kostela sv. Michala na Starém Městě pražském**

*Archaeologia historica*. 1990, vol. 15, iss. [1], pp. 287-292

Stable URL (handle): <https://hdl.handle.net/11222.digilib/139882>

Access Date: 16. 02. 2024

Version: 20220831

Terms of use: Digital Library of the Faculty of Arts, Masaryk University provides access to digitized documents strictly for personal use, unless otherwise specified.

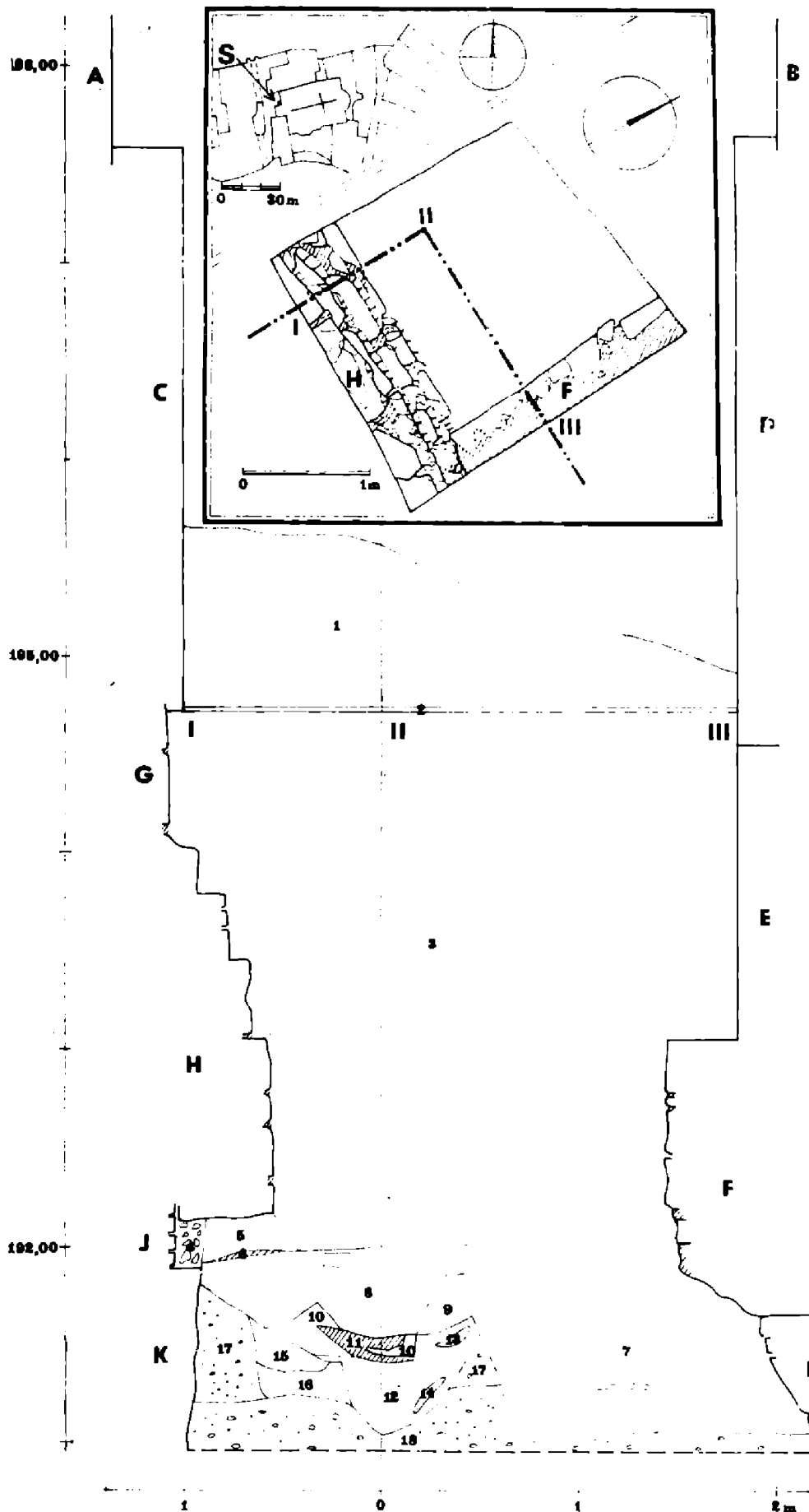
## Zjišťovací výzkum u věže kostela sv. Michala na Starém Městě pražském

ZDENĚK DRAGON

Na základě rozhodnutí Koordinační skupiny Pražské archeologické komise se na záchranném výzkumu v areálu kostela sv. Michala podílel i Pražský ústav státní památkové péče a ochrany přírody. Z původně určených dvou sond nebyla provedena na přání projektanta sonda v jihozápadní partii interiéru kostela a záchranný výzkum PÚSPPOP se tak omezil pouze na sondu umístěnou mezi severní stěnou věže a západní průčelí zdi kostela (obr. 1:S).

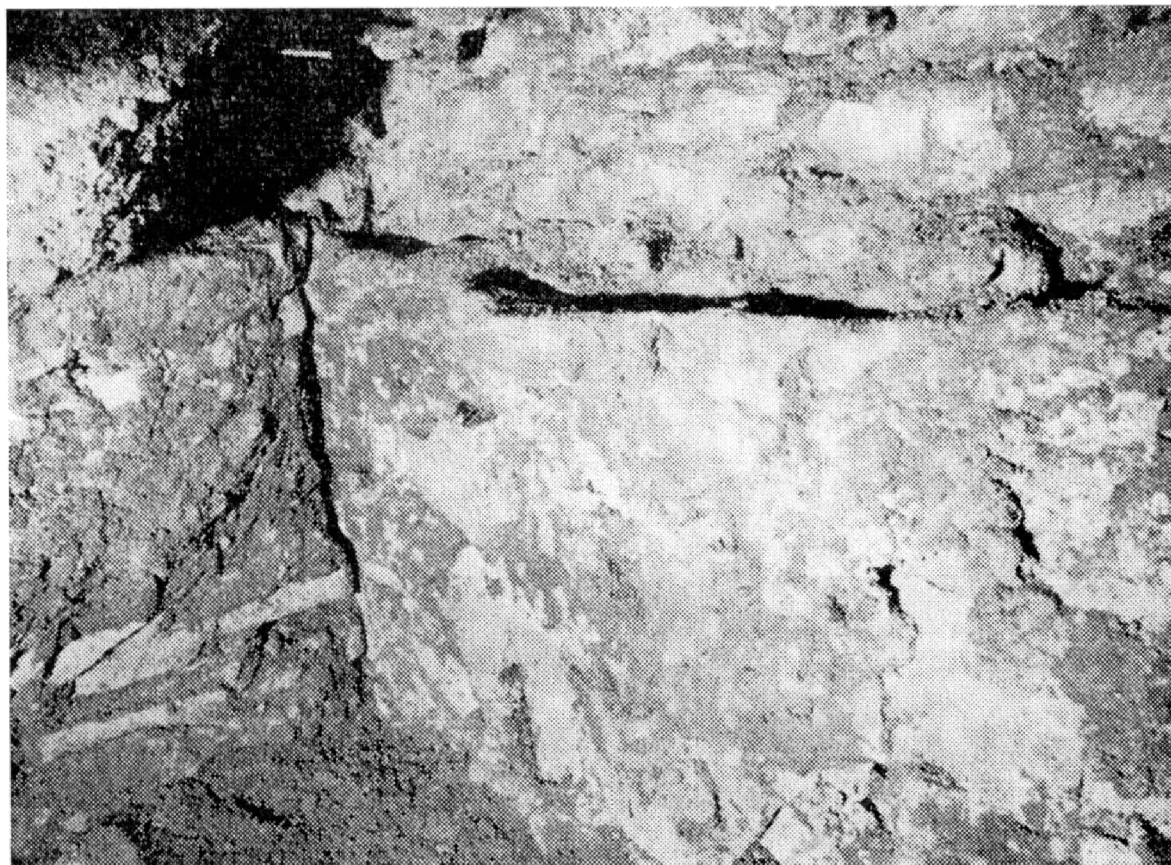
Z téměř pětmetrového historického nadloží tvořily zhruba 4 m recentní zásypy ve dvou horizontech (obr. 1:vrstva 1 a 3), oddělených dřevěnou podlahou (obr. 1:2). Spodní z těchto horizontů představuje zřejmě zásyp recentního zahloubeného objektu (odpadní jímky?), který porušil původní mladší partie nadloží a odhalil i základové úseky zdiva. Narušení původní stratigrafie neumožňuje archeologické datování jednotlivých fází a mikrofází zdejší zástavby a dovoluje pouze konstatovat následující vývoj. Cihlová plenta (obr. 1:C) přizděná k nadzemnímu zdivu věže (obr. 1:A) koresponduje s cihlovou plentou (obr. 1:D) přiloženou k západnímu průčelí kostela (obr. 1:B) a obě jsou zřejmě pozůstatkem recentní parazitní zástavby těchto míst. Lomové opukové zdivo s mírnou příměsí břidlice (obr. 1:E) s předzákladem stejného charakteru (obr. 1:F) souvisí buď se zmíněnou parazitní zástavbou, nebo představuje zbytek starší stavby využitě parazitujícím stavením. Čtyřikrát odstupněné zdivo z rozměrných opracovaných opukových kamenů a kvádrů (obr. 1:H) společně s nadzemním zdivem, výhradně z rozměrných opukových kvádrů (obr. 1:G), reprezentuje dodatečné úpravy věže.

Převážnou většinu historického nadloží tvoří horizont historického hřbitova. Na ploše cca 200×160 cm bylo zachyceno ve zhruba 100 cm vysoké partii nadloží celkem 14 kostrových hrobů ve 2—3 vrstvách nad sebou. Všechny hroby byly orientovány ve směru V—Z, některé zasahovaly pod odstupněnou základovou partii mladší fáze věže (obr. 1:H) a téměř všechny pod základ západního průčelí (obr. 1:F). Stratigrafická situace dokládá chronologické rozdíly mezi jednotlivými hroby jak etážovitostí pohřbívání, tak superpozicí hrobových jam a dalšího zahloubeného objektu. Hrobová jáma pohřbu č. 6 (obr. 1:7) porušovala nehomogenní zásyp nevelkého zahloubeného objektu (obr. 1:8—14), který při svém vzniku porušil starší hrob č. 8 (obr. 1:15—16). Hrobové jámy i zmíněný objekt byly zahloubeny do šedohnědého zahliněného štěrkopísku (obr. 1:17) a rezavě hnědého štěrkopísku (obr. 1:18). S výjimkou hrobu č. 8 náleží všechny odkryté hroby jediné řadě pohřbů, ukládaných ve směru S—J. Kromě ojedinělých nevýrazných keramických zlomků v zásypu hrobů byly nalezeny esovité záušnice u hrobů č. 13 a 14, které patří k nejstarší-



Obr. 1. Nahoře situace sondy (S) a umístění řezu I–II–III. Dole řez sondou. 1 – šedohnědá písčité hlina s hroudami malty a zlomek cihel, 2 – dřevěná podlaha, 3 – hnědošedá syvká písčité hlina s hojnou příměsí stavební suti, 4 – úlomky opuky (některé se stopami ožehnutí) s hrudkami malty a uhlíky, 5 – šedohnědá písčité hlina se zrnky a ojedinělými uhlíky, 6 – špinavé bílá malta, 7 – tmavohnědá písčité hlina s valounky, 8 – hnědá písčité hlina s valouny, 9 – hnědý zahliněný písek, 10 – šedá písčité hlina s valounky, uhlíky a zrnky malty, 11 – světle šedá drošivá malta, 12 – hnědý zahliněný písek s příměsí žlutého písku, 13 – hrubý žlutý písek, 14 – hrubý žlutohnědý písek, 15 – hnědý písek, 16 – hnědá písčité hlina, 17 – šedohnědý zahliněný štěrkopísek, 18 – rezavě hnědý štěrkopísek. Kresba M. Cermák, Z. Dragoun a Z. Lochman.

mu horizontu. Kosterní pozůstatky nedospělých jedinců spočívaly přímo na sobě; z hrobu č. 13 pocházejí 2 bronzové záušnice o průměru 30—32 mm a síle drátu 2,5 mm, u kterých byly již při počátečním stadiu konzervace konstatovány výrazné stopy zclacení, a z hrobu č. 14 jediná bronzová záušnice o průměru 24 mm a síle drátu 2 mm. Většina hrobů byla v partii nohou porušena pod západním průčelím kostela dalším odlišným opukovým zdivem základového charakteru (obr. 1:I), které pokračovalo hlouběji pod nejnižše dosaženou niveletu bez zachycení základové spáry. Hrob

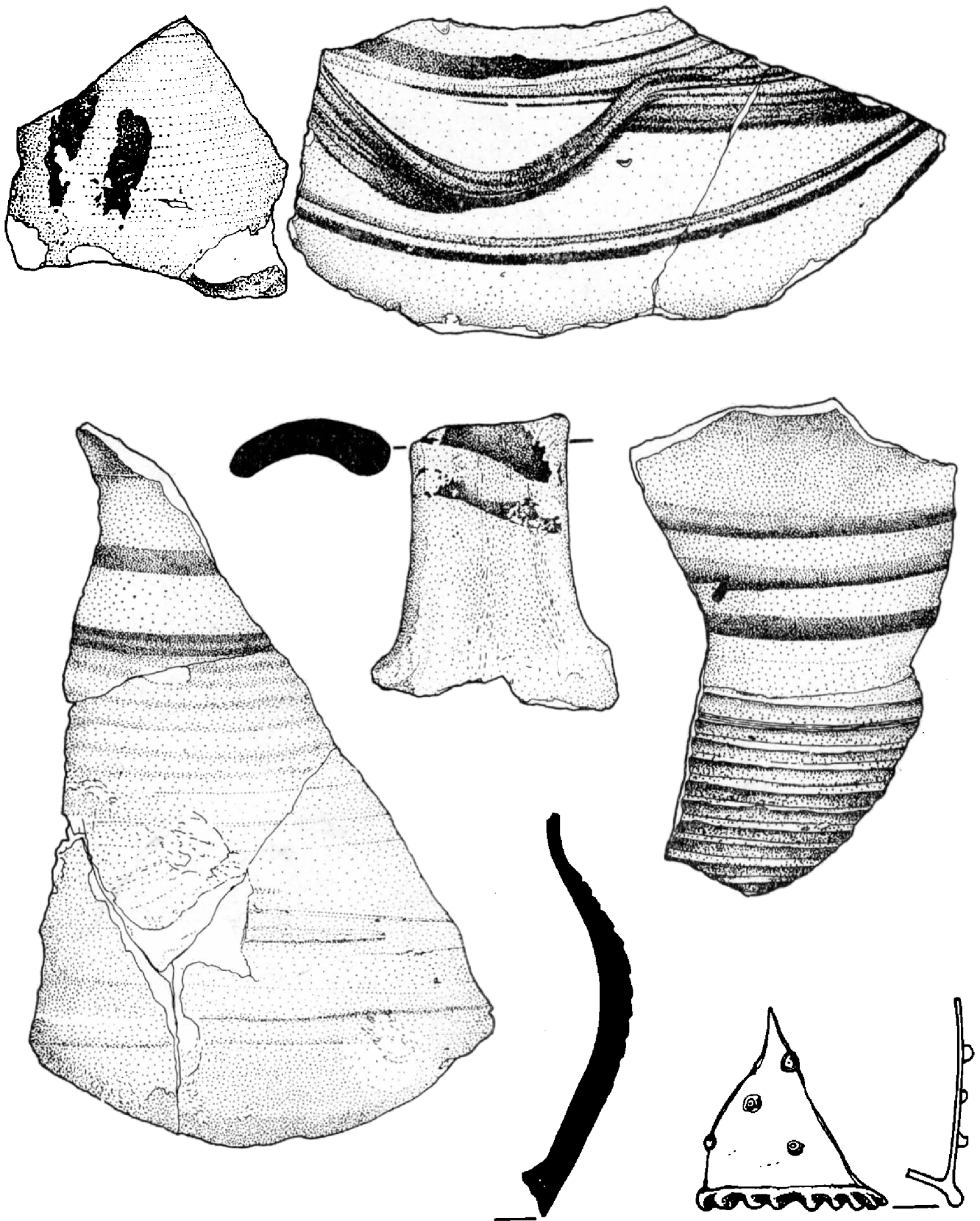


**Obr. 2.** Vpravo dole základová partie zdiva starší fáze s opukovým neřádkovaným zdivem nad úrovní základů. Vlevo nejstarší část základů stávajícího západního průčeli kostela, přizděná na spáru k základům věže. Pohled od severozápadu. Foto V. Kvapil.

č. 12 byl kromě toho porušen i nejstarším zachyceným zdivem vůbec, které představovaly opukové základy starší fáze věže s ojedinělým použitím opracovaných opukových kvádrů (obr. 1:K), které přecházely v hrubě řádkovanou opukovou partii, patrně nadzemního zdiva (obr. 1:J). Nejstarší partie zdiva pod západním průčelím je k tomuto zdivu jednoznačně přizděna (obr. 2).

Nálezová situace dovoluje vyslovit následující závěry:

1. Nejstarším dokladem osídlení zachyceného v sondě je řadové kostrové pohřebiště s etážovitým pohřbíváním. Podle jediných milodarů (esovitě záušnice) v nejstarším horizontu pohřbů je možné klást počátky pohřbívání do průběhu 12. století. Podle ojedinělých nálezů keramických zlomků v zásypech hrobů je možné předpokládat jeho existenci dále v průběhu 13. století a podle superpozice hrobu č. 6 s nevelkým zahloubeným objektem (viz níže), zřejmě i na počátku 14. století. Umístění nestejně velkých kosterních pozůstatků v řadě nedodrhuje přesnou linii v úrovni hlav pohřbených jedinců, ale i přes porušení ji dovoluje předpokládat v úrovni



Obr. 3. Nálezy ze zahloubeného objektu, představující terminus post quem pro nejstarší zdivo věže kostela. Kresba S. Svatošová.

nohou. Toto pozorování nasvědčuje tomu, že zachycená řada představuje prvou řadu pohřbů před západním průčelím nejstarší fáze románského kostela a že tedy zdejší hřbitov vznikl až po stavbě prvé sakrální stavby. Výskyt zlacených záušnic předběžně avizuje používání hřbitova příslušníky vyšší sociální skupiny.

2. Konstatovaný hřbitov byl v průběhu své existence porušen nej-

starší zachycenou základovou partií zdiva věže (obr. 1:K). Koruna těchto základů koresponduje s maltovou vrstvičkou (obr. 1:6), která překrývá nehomogenní zásyp nepravidelného zahlobeného objektu (obr. 1:8—14). Nálezy ze zásypu tedy představují pro vznik věže terminus post quem. Z objektu pochází řada keramických zlomků výhradně ze světlého plaveného materiálu v řadě případů s červeně malovanou výzdobou a zlomek dutého skla s nálepy (obr. 3). Uvedenou keramiku je možné datovat nejhlouběji do 2. poloviny 13. století, do jehož závěru může náležet i nalezené sklo. Z těchto důvodů lze uvažovat o stavbě věže nejdříve na samém konci 13. století. Tomuto datování nasvědčuje i lomový charakter původního nadzemního zdiva věže (obr. 1:J), i když existence základového vkopu (obr. 1:4) porušujícího mladší partii nadloží nad úrovní stavby základů věže (obr. 1:5) může souviset s dostatečnou úpravou (plentou?) nadzemního zdiva.

3. S výjimkou dětského hrobu č. 3 byly všechny hroby první řady hřbitova před západní frontou románského kostela v partii nohou porušeny nejstarším zdivem stávajícího západního průčelí kostela (obr. 1:I). Tento zásah je možné s největší pravděpodobností spojovat s gotickou přestavbou kostela sv. Michala, při níž byly zesíleny základy západní části stavby. S touto stavební etapou může souviset i zpevnění hmoty věže odstupňovanými základy (obr. 1:H) a zdivem z opukových kvádrů (obr. 1:G). Určení příslušnosti kvádríkového líce věže (obr. 1:A) ke konkrétní fázi její výstavby znesnadňuje cihlová plenta (obr. 1:C). Existence odlišných partií kvádríkového obkladu z různě opracovaného opukového materiálu nevyučuje podle mého soudu ani jejich druhotné použití.

## Zusammenfassung

### Die Feststellungsforschung bei dem Kirchturm St. Michael in der Prager Altstadt

Die Sonde zwischen der Nordwand des Turms und der Westwand der St.-Michael-Kirche in der Prager Altstadt legte unter mächtigen rezenten Verschüttungen 14 Skelettbestattungen frei, die der ältesten romanischen Phase der Kirche angehören. Zwei vergoldete Ohrgehänge (Durchmesser 30—32 mm) und ein bronzenes Ohrgehänge von 24 mm Durchmesser stellen die einzige festgestellten Ausstattung der Bestatteten fest und gestatten es, die Anfänge des dortigen Beisetzens in den Verlauf des 12. Jahrhunderts zu verlegen. Die älteste Mauerpartie des Turms greift den festgehaltenen Friedhof an und nach der Superposition mit einem nicht allzugroßen vertieften Objekt, aus dem eine Kollektion heller, häufig rot bemalter Keramik und ein Glasstück mit Verklebungen kommt, kann man ihre Entstehung frühestens hart am Ende des 13. Jahrhunderts voraussetzen. Die älteste festgehaltene Mauerwerkpartie unter der Westfront der Kirche greift den Großteil der festgestellten Gräber an und diente offenbar zur Festigung der Fundamente bei dem gotischen Umbau des Objektes.

#### Abbildungen:

Abb. 1. Oben Situation der Sonde (S) und Lage des Schnitts I—II—III. Unten Schnitt durch die Sonde. 1 — graubrauner sandiger Lehm mit Mörtelschollen und Ziegel-Bruchstücken, 2 — hölzerner Fußboden, 3 — braungrauer schütterer sandiger Lehm mit reich beigemischtem Bauschutt, 4 — Bruchstücke von Tonschiefer (manche mit Versengungsspuren) mit Mörtelklümpchen und vereinzelten Holzkohlen, 6 — schmutzigweißer Mörtel, 7 — dunkelbrauner sandiger Lehm mit Rollsteinen, 8 — brauner sandiger Lehm mit Rollsteinen, 9 — brauner lehmiger Sand, 10 — grauer sandiger Lehm mit Rollsteinchen, Kohlen und Mörtelkörnchen, 11 — hellgrauer bröchlicher Mörtel, 12 — brauner lehmiger Sand mit Beimengung gelben Sandes, 13 — grober gelber Sand,

14 — grober gelbbrauner Sand, 15 — brauner Sand, 16 — brauner sandiger Lehm, 17 — graubrauner lehmiger Schotter-sand, 18 — rostbrauner Schotter-sand. Zeichnung von M. Čermák, Z. Dragoun und Z. Lochmann.

Abb. 2. Rechts unten die Grundpartie des Mauerwerks der älteren Turmphase mit ungedriltem Tonschiefer-Mauerwerk über dem Niveau der Fundamente. Links der älteste Teil der Fundamente der stehenden Westfront der Kirche, der mit den Turmfundamenten verfugt ist. Blick von NW. Lichtbild V. Kva-pil.

Abb. 3. Funde aus dem vertiefen Objekt, das den Terminus post quem für das älteste Mauerwerk des Kirchturms vorstellt. Zeichnung von S. Svatošová.