

Pertl, Miroslav

**Nejstarší platněřské památky z fondu původní městské historické zbrojnice v Plzni**

*Archaeologia historica*. 1990, vol. 15, iss. [1], pp. 425-435

Stable URL (handle): <https://hdl.handle.net/11222.digilib/139893>

Access Date: 23. 02. 2024

Version: 20220831

Terms of use: Digital Library of the Faculty of Arts, Masaryk University provides access to digitized documents strictly for personal use, unless otherwise specified.

## Nejstarší platněřské památky z fondu původní městské historické zbrojnice v Plzni

MIROSLAV PERTL

Od roku 1982 probíhají restaurátorské práce na předmětech pocházejících z městské historické zbrojnice v Plzni. Nynějším správcem těchto cenných exponátů je Západočeské muzeum v Plzni a teprve díky úsilí tohoto ústavu bylo přikročeno k praktické záchraně tohoto historicky ojedinělého souboru. Sbíрка obsahuje na 400 kusů palných zbraní (14.—17. stol. — Frýda 1988), dále na 60 prachovnic (16.—17. stol.), několik hlavní děl (nejstarší datov. 1507) a konečně cca 400 ks součástí zbroje. Dosud je restaurováno cca 300 kusů této sbírky.

Zřizování městských zbrojnic na našem území spadá do šedesátých let 14. století. Nejstarší známou zbrojnicí z r. 1362 je popis inventáře ve Stříbře (Winter 1890, 293). Roku 1363 je ustavena zbrojnice v Plzni a měšťané králi slibují rozmnožit ji na 400 kusů zbroje (Bělohlávek 1957, 54). Opatřování zbraní a zbroje plzeňské zbrojnice se dá předpokládat po dojednání landfrídu plzeňského na hradě Křívoklátě v únoru 1417 z podnětu krále Václava IV. Tehdy křívoklátský purkrabí Jan Student z Tachlovic jedná s opaty klášterů, pány a purkmistry všech katolických měst plzeňského kraje. Město Plzeň se stává politickým a vojenským centrem protihusitských sil v západních Čechách. Evidentní potřeba vojenského materiálu vzniká zvláště při obležení města táborskými a sirotčími vojsky 1433 až 1434. Tehdy si od spráteného Norimberka půjčuje 1 000 zlatých (Frankenberger 1921, 124). Město překonalo třičtvrtéletou zkoušku a v lipanské bitvě můžeme nalézt na panské straně kontingent plzeňský. Císař Zikmund oceňuje věrnost města polepšením znaku a osvobozením od placení cla a mýta v Čechách a celé říši zvláštní zlatou bulou r. 1434 (Bělohlávek 1957, 68). Tento akt se stal pro měšťany důvodem pro zavedení tradic oslav tzv. Nového svátku slaveného vždy první neděli po sv. Stanislavu na paměť ukončení obléhání města husity. Měšťané v pečlivě vyčíslené zbroji konali přehlídku na náměstí, slavné bohoslužby, hostinu a turnaj (Bělohlávek 1957, 54). Bohaté město je centrem landfrídu po celou dobu vlády Jiřího z Poděbrad. Roku 1478 je obleženo několika pány a zemany v čele s Burjanem z Gutštejna. Město obležení odrazilo za přispění pomoci uherského krále (Staré letopisy 1980, 230). Stejný pramen přináší zmínku při r. 1514 o dobře vystrojených vojácích, kteří přišli z Plzně do Prahy. Z let 1524—25 je dokladováno 16 párů rukavic, podplechovničky a 16 párů plechovniček na náklad města (Bělohlávek 1957, 54). V první čtvrti 16. stol. vzniká potřeba vojenského přispění měst k odražení turecké invaze. Podle zvláštního klíče se z majetku měst vypočítává odvod počtu žoldnérů. Plzeň na pátém místě v království měla postavit 51 jízdních a 206 pěších (Bělohlávek 1957, 68). Zkvétající obchod a podnikání města do poloviny 16. stol. zlepšily důchody vyplývající z této činnosti tak, že r. 1557 je odvod města počítán na místě čtvrtém.

Výjimečnost postavení města můžeme dnes posoudit rovněž tím, že když byly po r. 1547 zabírány městům v rámci represních opatření městské zbraně, plzeňských se to nikterak nedotklo. Ani po staletích není výjimečnost původní městské historické zbrojnice nikterak zanedbatelná a není na našem území region, který by se mohl srovnávat. V úvahu mohou přicházet pouze jiné celky někdejší habsburské říše na území Rakouska. Je to městská sbírka ve Vídni (Wiener bürgerliche Zeughaus [Hommelberger—Gember 1960] zal. na poč. 15. stol.) a zemská zbrojnice ve Štýrském Hradci (Landeszeughaus Graz). Na obě jmenované rakouské sbírky snad nepůsobilo tolik negativních vlivů jako na sbírku plzeňskou. V plzeňské sbírce nalezneme kupř. pouze něco přes 30 kusů zbroje z konce 15. a poč. 16. stol. Ostatní zbroj je značně mladší. Během 18. a 19. stol., tedy v době, kdy se zbroj prakticky neužívala, je tato uložena ve staré zbrojnici a sýpce, kde o ni nebylo dbáno. Roku 1835 navštívil Plzeň císařský manželský pár a při této příležitosti bylo uloženo setníku císařského pluku Henriquesovi vydekorovat z dochovalých částí zbroje a zbraní „hořejší palác“ radnice. Torzo zbrojnice, kam chodili městští řemeslníci pro materiál, nemělo již tehdy žádnou chladnou zbraň. Po odjezdu císařských manželů byla výzdoba sejmuta a odklizená zpět „do magacínu“ (staré městské zbrojnice), kde jednotlivé kusy mizely dál. Teprve r. 1847 byly předměty použity k dekorování radniční dvorany při příležitosti návštěvy arcivévodů Františka Josefa (později císař rakouský), Karla Ludvíka a Maxmiliána (pozdější císař mexický). Instalace zůstala i po návštěvě na radnici až do bouřlivých dnů r. 1848. Tehdy se jich snažili zmocnit občané Plzně jako bojových prostředků. Po zásahu purkmistra byla existence předmětů uhájena a zbraně i zbroj z radnice opětovně odklizeny, až v době porevoluční byla městská zbrojnice ze staré solnice přenesena do radniční dvorany a zde sestavena do dekoračních trofejí (Schiebl 1931, 36). Zde zůstala do založení městského muzea roku 1878. Rovněž i pozdější instalace v muzeu byla poplatná své době a nazírání na historické památky. Instalované trofeje a panoplia byly neměněny prakticky do druhé světové války. Laické konzervační postupy mnohdy setřely zbytky původních povrchů a leckde pro názor „Lesklé rytířské zbroje“ zmizely nadobro. Nadcházející druhá světová válka přinutila pracovníky muzea zbrojnici ukrýt před Němci. Zmizela opět ve sklepech a mohla se objevit prakticky až v 60. letech tohoto století. Od této doby probíhají vědecké a restaurátorské práce pro její zajištění a důstojné uchování příštím generacím. Po provedení generálních oprav muzea je počítáno s novou expozicí, kde bude podstatná část zbrojnice představena odborné i laické veřejnosti.

Soubor plátové zbroje původní městské historické zbrojnice obsahuje předměty, které bychom mohli rozdělit podle druhu užití jednotlivých anatomických částí. Vedle výzbroje 16. stol. a vojenské zbroje třicetileté války bylo možno nalézt i součásti z konce 15. a počátku 16. století, které nás budou zvláště zajímat.

#### A. Přilby 2 ks

1. bez inv. č. — Přilba s hřebenem a hledím. Zvon kulovitěho tvaru, nízký šňůrovitě nasekávaný hřeben. Hledí vějířovitě tvarováno. Zadní část límce ze tří lamel. Spodní okraj přilby s příčným nasekáváním. Leštěný povrch. Jižní Německo (Norimberk?) 1510—1515. (Obr. 1)  
Lit. Müller—Kunter 1971, 108.
2. i. č. 402 — Přilba s líčnicemi a slunečním štítkem. Zvon v temenní části kanelován nízkými kanelurami. Pohyblivý sluneční štítek hladký se šňůrovým okrajem. Hlad-

ké lícnice kryjí líce a bradu. Zajištění háčkem. Chybí odnímatelné přídavné hledí. Na štítku značka: klíč. Leštěný povrch. Klíč je vyražen i na prachovnicích a mušketách — značka zbrojnice.  
Kolem 1530.

## 6. Límce 3 ks

1. i. č. 578 — Torzo límce — zadní spodní plech s kanelurami. Neznačeno. Leštěný povrch.  
Kolem 1500.
2. i. č. 579 — Torzo límce — zadní část se třemi lamelami krku. Husté kanelury. Leštěný povrch. Neznačeno.  
Kolem 1500. (Obr. 2, 3)
3. b. č. — Ochrana krku a ramen. Límeček a přední část hladká, zadní část tři skupiny dvojkanelur. Okraj krku — límeček šňůrovitě nasekáván. Ramena pozdější (kolem roku 1560). Střední část nesourodá, různé části.  
Kolem 1500.

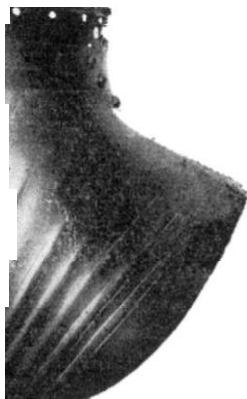
## C. Rukávy 8 ks

1. b. č. 1 — Rukáv — ramenní část (pravý). Sestaven z pěti lamel. Podélně i příčně kanelováno. Čtyři skupiny podélných dvojkanelur, příčné kanelury klasovitě-uspořádány. Na spodní části přezka s řemenem, na rameni přezka.  
Jižní Německo (Augsburg?) kolem 1515—1525. (Obr. 4)  
Lit. Müller—Kunter 1971, 112.
2. b. č. 2, 3, 4 — Rukávy — ramenní části (2 pravé, 1 levý). Sestaveny každý z 6 lamel. Neuměle vystouplé hranaté kanelury. Vystupující plochy broušeny. Vyrobeno z černého plechu. Okraje horních a dolních lamel opatřeny nasekávaným lemem. Černěno.  
Plzeň (?) kolem třetiny 16. století. (Obr. 5)
3. b. č. 5 — Pravý rukáv úplný. Ramenní partie kanelovaná, loketní část s nevýraznou myškou. Loketní slabina chráněna systémem drobných lamel. Všechny části hladké.  
Německo kolem 1520. (Obr. 6)
4. b. č. 6, 7 — Torza páru rukávu s myškami. Spodní loketní část s myškou, kůrky spínané řemeny, výrazná myška s kanelurami. Přední část myšky vyztužena šňůrovitou výstuhou.  
Před rokem 1500. (Obr. 7)
5. b. č. 8 — Loketní myška s výrazným hřbetem přecházejícím ve hrot. Přední část opatřena kanelurami, zadní část hladká. Tento typ se vyskytuje u gotických zbrojí kolem r. 1475. Jedná se tedy o typ přechodný před užitím nového typu myšek maxmiliánské zbroje. (Obr. 8)  
Lit. Pěšina 1950, obr. 84, 107.

## D. Rukavice 8 ks

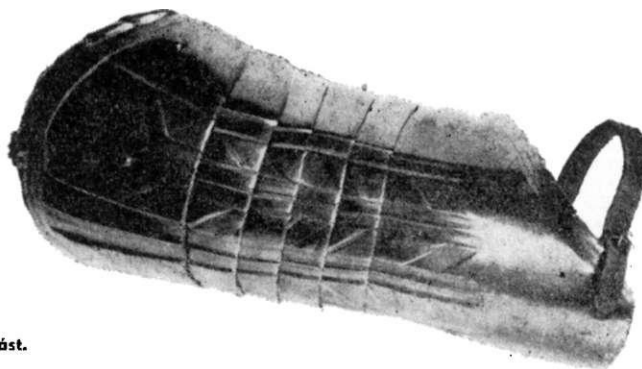
1. b. č. 1 — Rukavice s manžetou — levé pěstnice. Chybí poslední 2 lamely prstové části.  
Jižní Německo 1480—1490. (Obr. 9)
2. b. č. 2 — Rukavice pěstnice levá s kanelurami gotického typu. Manžeta nepůvodní, avšak opravovaná v 16. století.  
Jižní Německo 1480—1490. (Obr. 10)
3. b. č. 3 — Torzo levé pěstnice, chybí manžeta.  
Jižní Německo 1480—1490. (Obr. 12)
4. b. č. 4 — Pravá pěstnice, v kloubové části kanelovaná. Manžeta — nepůvodní okraje, prstové části obloukovitě tvarované.  
Jižní Německo kolem 1490. (Obr. 11)
5. b. č. 5 — Levá rukavice — pěstnice. Prstová část ze 3 lamel. Leštěný povrch.  
Kolem 1490.
6. b. č. 6, 7 — Pár rukavic maxmiliánského typu.  
1515—1520.
7. Rc-9 — Pravá rukavice — pěstnice. Manžeta s dvojkanelurou. Ostatní části nepůvodní, pozdější.  
Kolem roku 1500.

Obr. 1. Prilba s hřebenem a hledím.  
Jiří Německo 1910-1515. (b. é. 1)

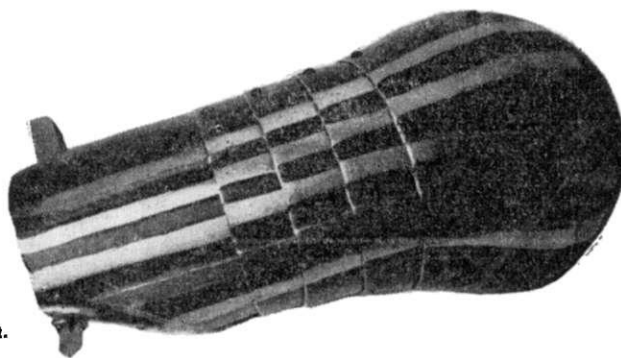


mi. Jiří Německo kol. 1500. (i. č. 579)

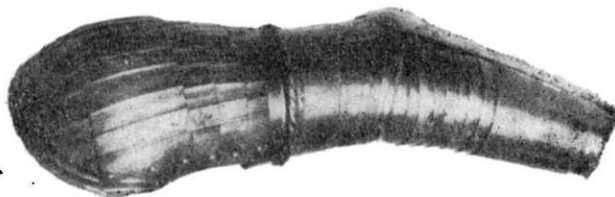
Obr. 3. Torzo límce s krčnými lamelami.  
Rubová strana.



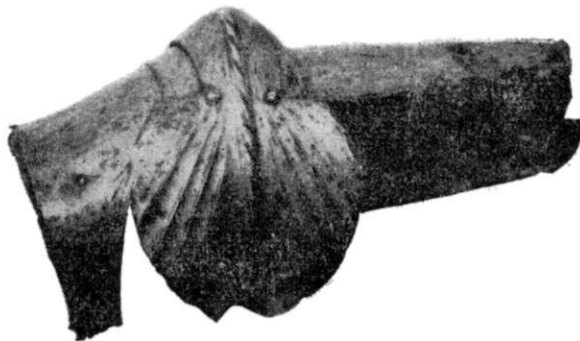
Obr. 4. Rukáv pravý – ramenní část.  
Augsburg? 1515–1525. (b. č. 1)



Obr. 5. Rukáv pravý – ramenní část.  
Plzeň? 1. třetina 16. stol. (b. č. 2)



Obr. 6. Rukáv úplný s ochranou slabín.  
Kol. 1520. (b. č. 5)

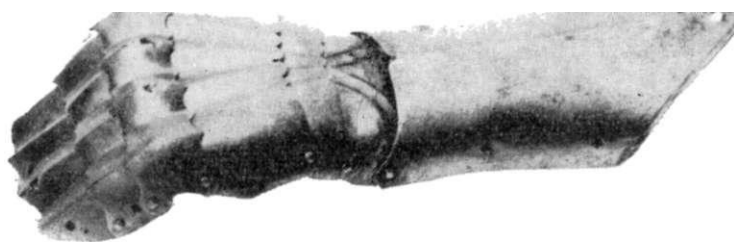


Obr. 7. Torzo rukávu z dochovaného  
páru. Před r. 1500. (b. č. 6)

Obr. 8. Loketní myška s hrotem. Jižní Německo kol. 1490. (b. č. B)

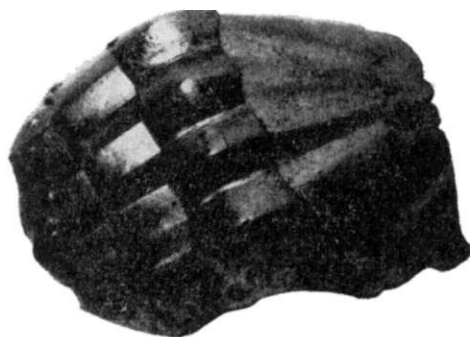


Obr. 9. Rukavice levá – pěstnice. Jižní Německo 1480–1490. (b. č. 1)

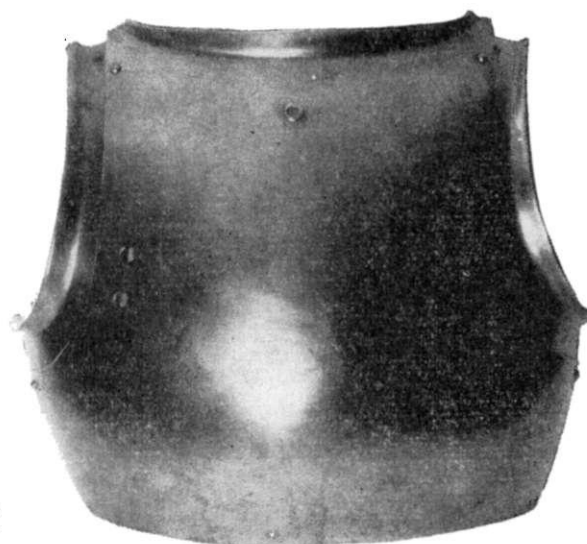


Obr. 10. Rukavice levá – pěstnice. Jižní Německo 1480–1490. (b. č. 2)

Obr. 11. Rukavice pravá – pěstnice. Jižní Německo kol. 1490. (b. č. 4)

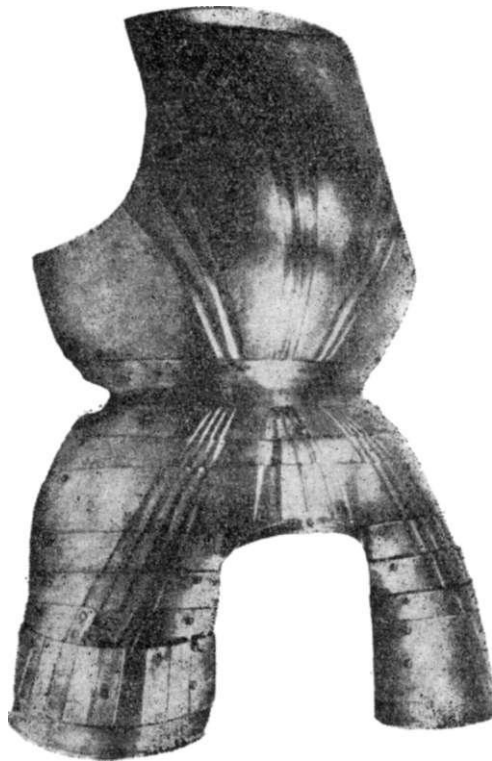


Obr. 12. Torzo levé rukavice – pěstnice. Jižní Německo 1480–1490. (b. č. 3)

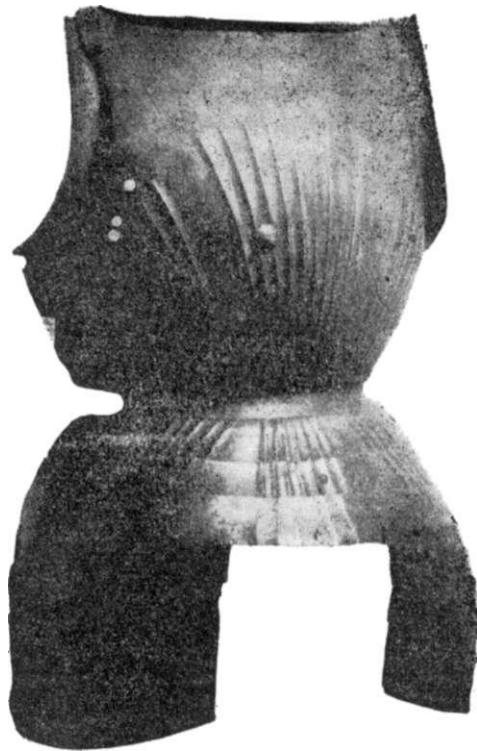


Obr. 13. Prsní plát hladký s podpažníky. Chybí šorc. Nesignováno. Kol. 1500. (b. č. 1)





Obr. 14. Práň plát se iorcem a zbrojnými Sosy. Dvojkanelurový. Kol. 1500. (b. č. 2)



Obr. 15. Práň plát se iorcem a zbrojnými losy. Paraskovitě kanelurový. Kol. 1510-1520.



Obr. 16. Zádový plát se iorcem, kanelovaný. Kel. roku 1500. (b. č. 4)



Obr. 17. Zádový plát s nepůvodním iorcem. Kanelovaný. Kel. r. 1500. (b. č. 5)

Obr. 18. Zádový plát s jednou lamelou lorce. Kanelovaný. Po r. 1520. (b. č. 6)

Obr. 19. Torio stehenniho plátu i Jednou lamelou. Kanelováno. 1300–1510. (b. č. 1)

Obr. 20. Celní iost konské masky. Kanelováno. Pot'. 14. stol. - Vlechna foto archiv autora.

## E. Kyrusy 3 + 3 kusy

1. b. č. 1 – Prsní plát – vypouklý, hladký. Horní okraj zesílený. Podpažníky zachovány. Chybí spodní část kyrsu se šorcem. Nesignovane Kolem roku 1500. (Obr. 13.)
2. b. č. 2 – Prsní plát – vypouklý, na prsní části 3 dvojkanelury. Sorc se šosy složený ze tří a čtyř dílů, paprskovité čtyřkanelury. U prsní části chybí podpažníky. Kolem roku 1500. (Obr. 14.)
3. b. č. 3 – Prsní plát se šorcem a šosy. Vypouklý, kanelury paprskovité uspořádány na hrudní části a šorců se šosy. Chybí opěrka dřevce. Sorc se šosy sestaveny ze třech a čtyřech dílů. 1510–1520 (Obr. 13.)
4. b. č. 4 – Zádový plát se šorcem. Na plechu a šorci paprskovité uspořádané čtyřkanelury. Kolem roku 1500. (Obr. 16.)
5. b. č. 5 – Zádový plát se šorcem. Na plechu čtyřkanelura – viz předešlé. Sorc nepůvodní, nahrazen sedlovým plechem. Leštěno. Datováno kolem 1500. (Obr. 17.)
6. b. č. 6 – Zádový plát s jednou lamelou šorce. Horní partie šňůrovitě lemovány. Plocha plátu celoplošně kanelována. Datováno po roku 1520. (Obr. 18.)

## F. Ostatní části 4 kusy

1. b. č. 1 – Torzo levého stehenního plátu s jednou lamelou pod kolenní myšku. Na ploše plátu dvě široké dvojkanelury. Kolem roku 1500. (Obr. 19.)
2. b. č. 2 – Část šorce se šosy. Sestava dvou šorcových lamel a dvakrát po třech lamelách šosů. Tři dvojkanelury. Kolem roku 1500.
3. b. č. 3 – Zlomek šorcové spodní lamely s horní levou lamelou šosu. Trojkanelura. Kolem roku 1500.
4. b. č. 4 – (ma-xl) Celní a týlová část koňské masky s ochranou uší. Na čele hladký květinový terč s botcem. Celní plocha masky kanelována. Počátek 16. století (Obr. 20.)

Všechny právě představené zbrojní součásti (31 ks) jsou již restaurovány. Přesto, že restaurátorské práce pokračují, je málo pravděpodobné nalézt další předměty takovéto kvality. Fundus sbírky ZCM v Plzni je již jen skromný zlomek toho, co původní městská historická zbrojnice původně obsahovala. I tak budí náležitý dojem a respekt, ať již jako pramen v poznání práce a života předešlých generací, tak jako fenomén v praxi archeologie těžko postižitelný.

## Literatura

- BĚLOHLÁVEK, M. 1957: Kniha počtů města Plzně 1524–1525. Plzeň.  
BOEHEIM, W. 1890: Handbuch der Waffenkunde. Leipzig.  
FRANKENBERGER, O. 1921: Naše velká armáda. Praha.  
FRÝDA, F. 1988: Plzeňská městská zbrojnice I. Plzeň.  
KOČKA, V. 1936: Dějiny Rakovníka. Rakovník.  
MÜLLER, H – KUNTER, F. 1971: Europäische Helme. Berlin.  
PESINA, J. 1950: Česká malba pozdní gotiky a renesance 1450–1550. Praha.  
SCHIEBL, J. 1931? Dosud neznámé popsání dvorany vyzdobené městskou zbrojí. Plzeňsko XII, 2, 36–38.  
HUMMELBERGER, W – GAMBER, O. 1960: Das Wiener bürgerliche Zeughaus. Wien.  
WINTER, Z. 1890: Kulturní obraz českých měst. Praha.

## Zusammenfassung

Die ältesten Plattner-Dankmäler aus dem Bestand des ursprünglichen historischen städtischen Zeughauses in Plzeň

Seit dem J. 1982 verlaufen Wiederherstellungsarbeiten der Bestände des ursprünglichen städtischen historischen Zeughauses in Plzeň. Die Sammlung umfaßt gegen 400 Feuerwaffen (Hakenbüchsen und Musketen) aus dem 14.–17. Jh., 60 Pulverflaschen aus dem 16.–17. Jh., einige Kanonenläufe (der älteste aus dem J. 1507) und rund 400 Bestandteile von Plattenrüstungen aus dem 15.–17. Jh. Die Sammlung wird vom Westböhmischen Museum in Plzeň verwaltet.

Die Geschichte des Zeughauses in Plzeň beginnt im J. 1363, als die Bürger versprachen, das vom König errichtete Zeughaus auf 400 Stück Waffen zu vergrößern. Während der Hussiten-Kriege war die Stadt Zentrum des sogenannten Landfriedens. Darum wurde sie in den Jahren 1433 bis 1434 von den Taboriten belagert, aber nicht erobert, und erhielt deshalb von Kaiser Siegmund im Jahr 1434 Sonderprivilegien. Zum Gedenken an die Befreiung von der Belagerung begingen die Bürger der Stadt den sogenannten Neuen Feiertag mit den gehörigen Festlichkeiten einschließlich einer Militärparade und eines Turniers. Die Fürsorge um das städtische Zeughaus stand immer im Vordergrund des Interesses. Die Repressalien Ferdinands I. gegenüber Städten nach dem Jahr 1537 betrafen Plzeň nicht und das städtische Zeughaus wurde praktisch bis zum Ende des 17. Jh. betreut, dann hinterlegte man die Waffen als unbrauchbares Material. Im 19. Jh. war das Zeughaus eine Bezugsquelle guten Materials für städtische Handwerker. Im J. 1835 installierte man des Inventar auf dem Rathaus und schon damals wurden keine ‚Blankwaffen‘ (Schwerter u. a.) mehr gefunden und weitere wertvolle Stücke gingen verloren. Im J. 1838 errichtete man ein städtisches Museum, wo die Sammlung Unterkunft gewann. Vor dem zweiten Weltkrieg verbarg man sie und erst heute wird diesem Ensemble wieder Aufmerksamkeit gewidmet. Das älteste bisher festgestellte Material besteht aus 31 Stück Rüstungsbestandteilen aus der Zeit von 1418 bis etwa 1530. Es sind 2 Helme, 3 Zeugkragen, 8 Armzeuge, 8 Handschuhe, 3 Vorder- und 3 Hinterplatten. Weiters stehen 1 Schenkelplatte, ein Panzerschurz mit Schößen, ein Schurz-Fragment und eine Pferdemaske (Halbfronton) zur Verfügung. Diese Gegenstände sind eine wertvolle Erkenntnisquelle des Lebens der Stadt und der damaligen Gesellschaft.

### Abbildungen:

- Abb. 1. Helm mit Kamm und Visier. Süddeutschland 1510–1515. (Nr. 1)
- Abb. 2. Torso eines Panzerkragens mit Halslamellen. Süddeutschland um 1500. (Inv. Nr. 579)
- Abb. 3. Torso eines Panzerkragens mit Halslamellen. Rückseite.
- Abb. 4. Rechter Panzerärmel – Schulterteil. Augsburg (?) 1515–1525. (Nr. 1)
- Abb. 5. Rechter Panzerärmel – Schulterteil. Plzeň (?) 1. Drittel des 16. Jh. (Nr. 2)
- Abb. 6. Kompletter Panzerärmel mit Blößen-Schutz. Um 1520. (Nr. 5)
- Abb. 7. Torso eines Panzerärmels von einem erhaltenen Paar. Vor 1500. (Nr. 6)
- Abb. 8. Ellbogenschutz (Mäusel) mit Spitze, Süddeutschland um 1490. (Nr. 8)
- Abb. 9. Linker Ärmel – Fäustling. Süddeutschland 1480–1490. (Nr. 1)
- Abb. 10. Linker Ärmel – Fäustling. Süddeutschland 1480–1490. (Nr. 2)
- Abb. 11. Rechter Ärmel – Fäustling. Süddeutschland um 1490. (Nr. 4)
- Abb. 12. Torso den linken Ärmels – Fäustling. Süddeutschland 1480–1490. (Nr. 3)
- Abb. 13. Brustplatte glatt, mit Achselhöhlen-Schutz. Der Schurz fehlt. Nicht signiert. Um 1500. (Nr. 1)
- Abb. 14. Brustplatte mit Schurz und Schößen. Doppelkannelierung. Um 1500. (Nr. 2)
- Abb. 15. Brustplatte mit Schurz und Schößen. Strahlenförmige Kannelierung. Um 1510–1520.
- Abb. 16. Rückenplatte mit Schurz, kanneliert. Um 1500. (Nr. 4)
- Abb. 17. Rückenplatte mit nicht ursprünglichen Schurz. Kanneliert. Um 1550. (Nr. 5)
- Abb. 18. Rückenplatte mit einer Schurzlamelle. Kanneliert. Nach 1520. (Nr. 6)
- Abb. 19. Torso einer Schenkelplatte mit einer Lamelle. Kanneliert. 1500–1510. (Nr. 1)
- Abb. 20. Stirnteil einer Pferdemaske. Kanneliert. Anfang 16. Jh.

