

Radová-Štiková, Milada; Hauserová, Milena

## Síňový dům

*Archaeologia historica*. 1992, vol. 17, iss. [1], pp. 99-113

Stable URL (handle): <https://hdl.handle.net/11222.digilib/139985>

Access Date: 16. 02. 2024

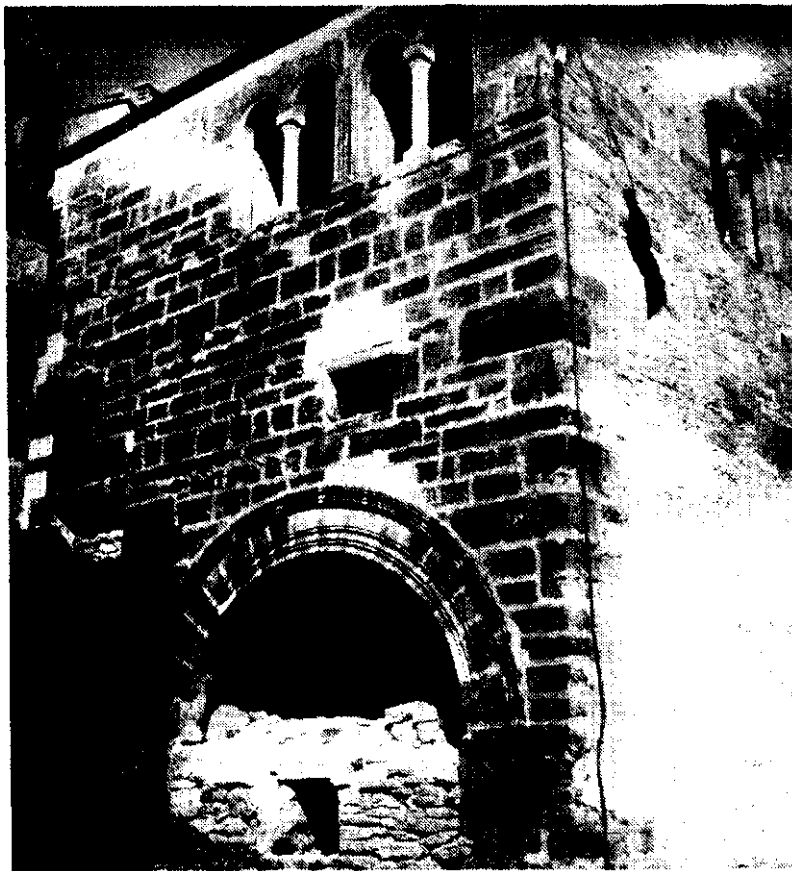
Version: 20220831

Terms of use: Digital Library of the Faculty of Arts, Masaryk University provides access to digitized documents strictly for personal use, unless otherwise specified.

## Sinový dům

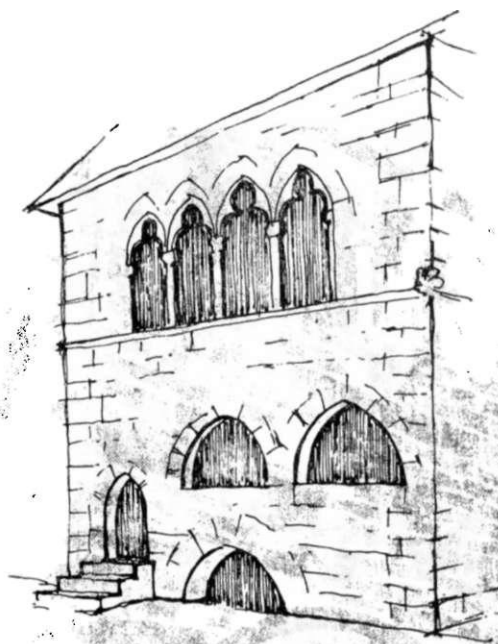
MILADA RADOVA—MILENA HAUSEROVÁ

Referátem pod názvem sinový dům navazujeme na téma našeho loňského příspěvku věnovaného lokačnímu urbanismu (Radová—Hauserová 1991, s. 121 až 130). Poukázaly jsme v něm na souvislost vzniku a šíření řadové domovní zástavby s používáním geometricky vázaných parcelačních soustav. Záměrně nyní vyjímáme z typové škály dispozic gotických domů dům sinový, protože představuje zvláště názorný příklad typu domu, jehož existenci umožňovalo a plně opodstatňovalo právě jen městské prostředí.



Obr. 1. Vézelay — dům s polozapnítým sklepem, 12. stol. (foto M. Radové).

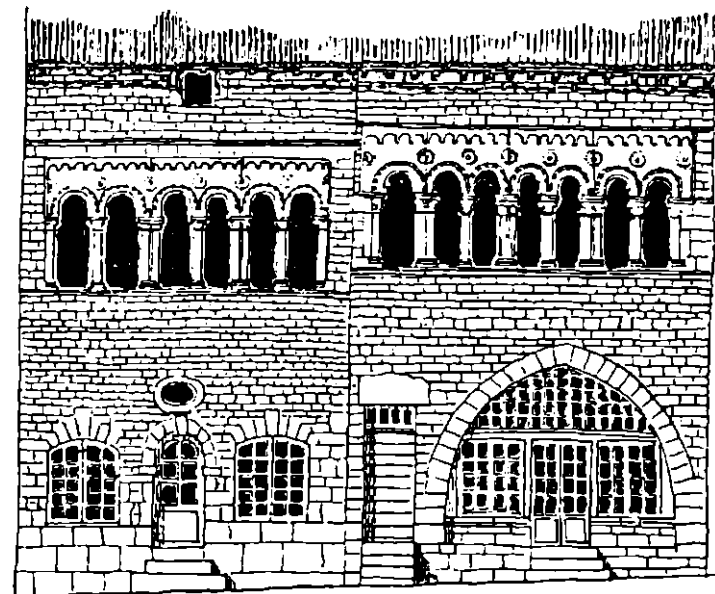
V jihozápadní Evropě jsou vzácně zachovány v uličních frontách starých měst, často ještě římského původu, doklady o existenci řadových zděných patrových domů. Jsou budovány na úzkých parcelách širokých přibližně pět až devět metrů. Slohové románské znaky jsou na průčelí průkazné. Jedná se o dům nejjednoduššího půdorysu zabírající celou šířku parcely. Dům je přístupný z veřejného prostranství portálem a do veřejného prostranství se přízemí otevírá ještě oknem nebo širším otvorem arkády. Obytné patro se jeví na průčelí svými sdruženými okny. Takový dům může být podsklepen nebo jeho zvýšené přízemí spočívá na ne zcela zapuštěném spodním podlaží. Podle výšky podlahy přízemí jsou vstupnímu portálu předloženy vyrovnávací stupně. Za portálem stoupá schodiště umístěné v půdorysně odděleném prostoru. Známé jsou v tomto smyslu románské řemeslnické a vinařské domy vroubíci ulice, jež směřují k slavným opatstvím v Burgundsku, zejména v Čluny a ve Vézelay.



Obr. 2. Chajard — Maison aux Anglais, 13. stol.

V domovní zástavbě 13. a 14. století, která následovala po založení pravidelných městsikých půdorysů (bastides) ve Francii uplatňovaly se v důsledku diferenciacce obyvatelstva nadále mezi řadovými domy i domy sinové. Při tom předsunutí jejich pater na oblouky; loubí bylo u tržišť francouzských zakládaných měst běžné.

V půdoryse jednoprostorová stavení přístupná z ulice ^achovaia se ještě ze středověku v Itálii a Dalmácii, kde se stavěly další staletí domy téže jednoduché dispozice z téhož místního kamenného materiálu. Na španělských i francouzských příkladech většinou neklenutých domů je patrný sklon obklopovat architektonicky členěnými křídly úzký dvůr. V pozadí dvoru mívala své místo také kuchyně.



Obr. 3. Čluny — domy 12. a 13. století.

ČLUNY, řadový Mm v klášterním  
més+áísku, XII. s+ol

2 .

*přízemí*

*patro*

1 dílna, krávn)

4 hlavní obytná místnost

2 dvířse etudm'

5 chodba se schody

3 kuchyní s ohní-

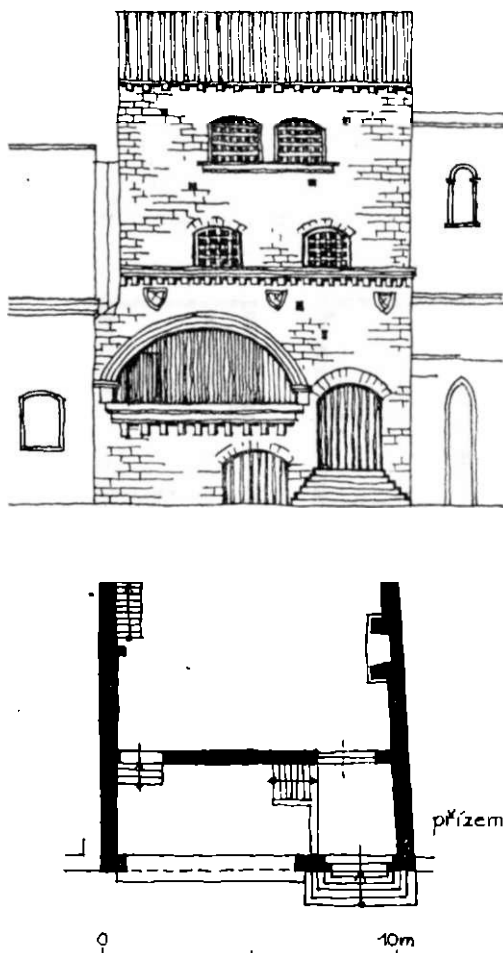
do podstřeší'

6 obytná místnos-í

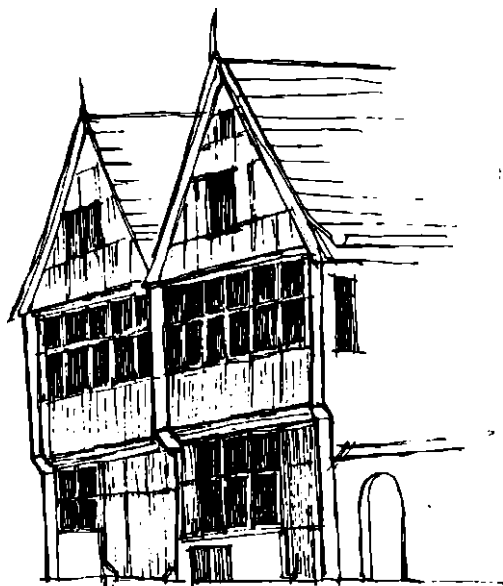
Obr. 4. Čluny půdorys přízemí a palra domu  
z 12. stul.

Oproti jižní Evropě byly románské řadové domy v hospodářsky prosperujících Flandrech projevem výjimečným a vázaným toliko na městskou patricijskou a obchodnickou vrstvu. Ojedinelé příklady těchto mizejících štítových kamenných domů zvaných Stenen, pocházející z poslední čtvrtiny 12. století, zachovaly se do nedávna v Tournai. Měly sdružená okna i ve štítě. V Gentu stojí dosud domy s četnými sdruženými okny v průčelí a se stupňovitým štítem. Jmenované románské domy byly postaveny na širších parcelách a zatím není dokladů o tom, že by se v téže době budovaly z kamene také skromnější úzké domy femeslnické. Zdá se, že u takových průčelí stěna s početnými okny a otevřenost v přízemí se řešily ve dřevě. Toliko nosné sousední stěny byly u těchto úzkých domů zděné. Tak se jeví mladší středověké domy v Mechelen, nazývané oude huizen.

Oblastí dožívajících římských staveb a s tím související tradicí zdění bylo v západní Evropě vedle Francie a Anglie také Porýní. V 11. a 12. století stavěly se porůznu vícepodlažní zděné budovy plnící úlohu obydlí církevních osob



Obr. 5 Viterbo — dům církevního hodnostáře na Piazza San Pellegrino, 13. stol.



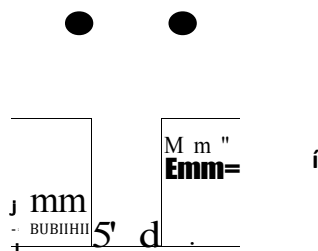
Obr. 5. Mechelen — „Duden holzen“.

nebo sloužících jako pevná sídla správců, úředníků (ministeriálů). V Kolíně nad Rýnem objevuje se řadový štítový dům, obydlí měšťana-kupce ve 30. letech 13. století. Zachovaný doklad štítového rozlehlého domu přístupného z ulice a do ní otevřeného okny i oblouky v přízemí, je známý a uváděný Overstolzenhaus. Stupňovitý štít popisovaného domu, sdružená okna v průčelí, vstup do domu z ulice i podsklepení ukazuje příbuznost se starším domem flanderským. Stavební znaky velkého zděného domu se v Kolíně přenesly i na méně rozlehlé zděné domy, napr. na domy poměrně úzké (8 m), kde vstupní místnost v přízemí přisvětlená oknem, zabírala celou šířku parcely. Tento typ domu vyhovoval v polovině 13. století nejen kupcům a řemeslníkům, ale i jako obydlí nižších církevních osob.<sup>1</sup>

S tímto sledovaným typem úzkého řadového domu, domu sinového, setkáváme se jak ve městech středního Německa, tak v Elsasku a Lotrinsku. Uvádíme dům se stupňovitým štítem, gotickým portálem v Egisheimu. Dům je podsklepen a sklep je přímo přístupný z veřejného prostranství sklepní šíjí krytou dřevěným poklopem a přístřeškem.

Další městská založení připojovaná ke starým městům, tj. rozšíření měst o nové tržiště a domovní bloky ve 12. a 13. století, měla stavební důsledky v následném budování měšťanských domů. V lotrinských Metách byla římské hradbě představena řada zděných, většinou úzkých domů s podloubím, pocházejících z konce 13. a začátku 14. století. Uplatňuje se zde při protáhlém novém tržišti, podobně jako ve vestfálském Miinsteru, plochostropé loubí, které jakožto krytý veřejný prostor skýtá ochranu prodeji a drobné výrobě. Nejsou to však jen zděné domy, které se nacházely od druhé poloviny 13. století ve jmenovaných západoevropských zemích, ale ve větší míře domy hrázděné.

Lokační města severní až severovýchodní střední Evropy svou parcelací a dodržováním stavební čáry umožňující vytvořit pevnou normu řadového domu, obsahují ve větším či menším počtu a někdy převážně, úzký dům sinový.



Míru í?;v

nám

**R**

**t**

Obr. 7. Kolfn n. R. — kanovnícký dům při sv. Severinu, 13. stol.

V severoněmeckých městech, zejména v Lubecku, vyvinul se úzký dům jakožto jeden z typů hauzovního městského domu. Jeho znakem bylo, že vysoká, víceúčelová vstupní síň zabírala celou šířku pozemku. Podstřeší tohoto patrového (štitového) domu vyplňovalo několik skladovacích etáží. Úzké domy neměly, tak jako před tím ukázané případy, vjezd. Eventuální přístupy do pozadí pozemků umožňovaly zadní ulice a uličky různé povahy. U mladších gotických domů hauzovních měst je doložena celá půdorysná i prostorová skladba domu i jeho dvorní části. K týlu síně je připojena užší a jinak patrovaná část, která ponechává vedle sebe, v prodloužení osy vstupního portálu, úzkou chodbu do dvora.

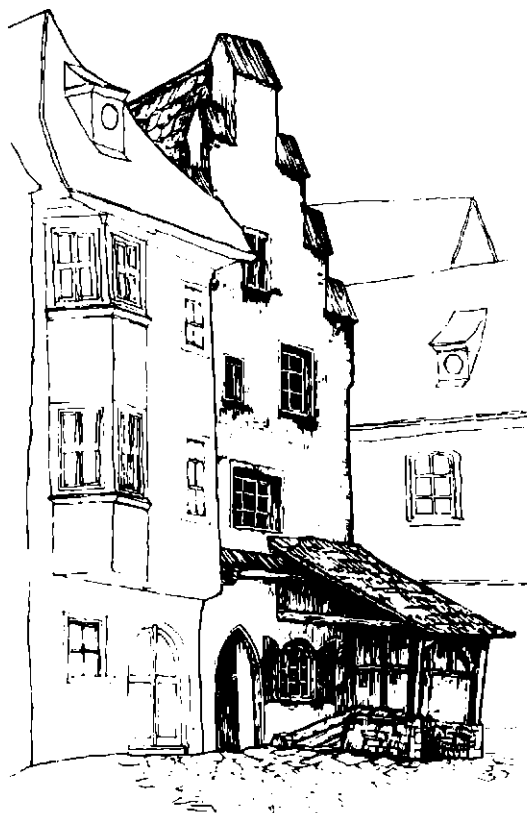
Zda se mezi našimi nejstaršími řadovými domy vyskytoval i dům sinový, nelze považovat za jednoznačně prokázané<sup>2</sup>, neboť dosavadní poznatky o podobě domovní zástavby našich měst ve 13. a raném 14. století podávají zatím jen značně nezřetelný obraz velmi různorodé situace. Vedle nečetných, dodnes dochovaných zděných patrových domů se setkáváme s nejrozmanitějšími stadii přechodu od nejprostších forem bydlení, někdy zřejmě provizorního charakteru, k dispozičně složitějším a stavebně vyspělým útvarům s narůstajícím podílem zděných konstrukcí (Velímský 1989, s. 88—89).

Charakter a počet dochovaných památek zatím nedovolují utvořit si jasnější představu o tom, zda se již v tomto období začaly v širší míře uplatňovat domy s takovým půdorysným a prostorovým uspořádáním, které by předznamenávalo vyhraněné dispoziční typy domů známé ze 14. století a z období

ještě pozdějších (Radová, 1986; s. 67—72). I z nepříliš početného souboru nejranějších zděných domů nebo jejich pozůstatků je zřejmé, že jak průjezdový dům tak i varianty domů šířkových již existovaly (Dražan 1950, Mencl 1953, 1971, Radová 1977). Pokud byla parcelace na pozemky o šíři zhruba mezi šesti a devíti metry provedena již ve 13. století, pak by bylo možné předpokládat, že výstavba síňového domu mohla být již v rané gotice v našich městech zahájena.

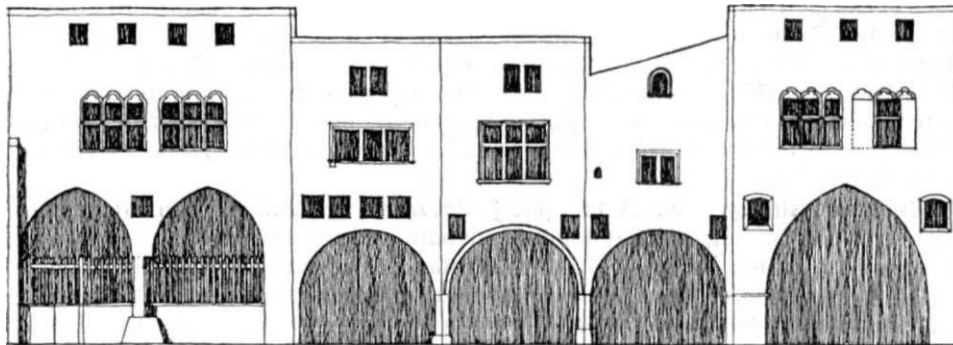
Existence síňových domů tak jak ji dotvrzují především pozůstatky sklepů a sousedských zdí, které dokládají původní parcelační záměr, je nepochybná až ve 14. století (např. v Mladé Boleslavi, Hradci Králové, Kutné Hoře a v dalších městech). V dříve lokovaných městech však nemusí být situace vždy tak jednoznačná. Svědčí o tom některé síňové domy, které vznikly na částech větších, druhotně rozdělených parcel.<sup>3</sup>

Dosavadní poznatky o typu domu na úzké parcele shrnujeme a pro naše síňové domy doplňujeme o jeho charakteristické dispoziční znaky. Pokud zůstanou alespoň některé z nich v jeho dnešní, přestavbami často silně změněné podobě zachovány, umožňuje jejich rozeznání snazší rekonstrukci původního rozvrhu.



Obr. 6. Egisheim — gotický síňový dům s krytým sestupem do sklepa.





•br. 9. Metz (Mety) — řada domů s loubím Champ à-Seille, ze 13. a 14. stal. Uprostřed tři síňové domy.

Sinový dům se vždy uplatňoval jako součást řadové zástavby, jeho přední stavení zaplňovalo celou šířku parcely. Přispíval tak i k vytvoření souvisle zastavěné fronty ulic a veřejných prostranství. Sinovou dispozici tvoří hloubkový jednotrakt s původně volným užším dvorním křídlem. Je pro ni příznačná šířka parcely, která se pohybuje zhruba mezi 6—9 m. Sinový dům byl přístupný přímo z veřejného prostranství portálem, jímž se vstupovalo do rozlehlé vstupní síně. Její původně patrně nečleněný prostor vyplňoval celou přední část domu. Pokud byla síň podsklepena, tak jí nejstarší fáze výstavby sklepa zpravidla půdorysně odpovídala. Vzadu se k týlu síně vždy úhlopříčně proti hlavnímu vstupu přimykalo komorové, odlišně patrované křídlo. Do polozapuštěné komory v jeho spodní části (a u vyspělých příkladů do sklepa pod komorou umístěnou již na úrovni terénu) se sestupovalo přímo ze zadního koutu síně vnitřní schodišťovou šjí. Pokud byl sklep domu přístupný rovněž z veřejného prostranství, tak sklepní šje ústila na opačné straně průčelí než byl situován domovní vstup. I přední sklep nebýval vždy úplně zapuštěn pod terén. Do síně se pak vstupovalo i po několika vyrovnávacích stupních. Spojení síně se dvodem domu umožňoval úzký a zprvu ještě nekrytý průchod situovaný v prodloužení osy domovního vstupu.

Tento typ domu jak svými dimenzemi tak prostorovým řešením neskýtal, zejména v porovnání s ostatními domovními typy, větší skladovací prostory. Komunikační spojení se dvorem bylo omezeno skrovnými rozměry průchodu a někdy i zvýšenou úrovní podlahy síně. Pokud parcela domu nebyla přístupná Odzadu, zůstal dvůr domu prakticky nedostupný pro povozy. Dosud známé sinové domy byly budovány zřejmě již jako patrové (Radová 1986, s. 69). Dispoziční uspořádání a urbanistické začlenění domu sinového typu nemělo paralely ve vesnickém prostředí. Z uvedeného vyplývá, že jej lze označit za výlučně městský typ obytného domu, jehož vznik a patrně i šíření byly spjaty — jak již bylo ukázáno — právě s městským prostředím a jeho specifickými a ekonomickými podmínkami.

Její rozlehlá síň poskytovala vhodné podmínky k provozování řemesla a mohla zároveň sloužit i prodeji. Teprve na sklonku vývoje typu se z jejího původně nečleněného prostoru začala hloubkovou příčkou vydělovat samostatná místnost, která mohla sloužit jako dílna nebo krám. Sinový dům se tak zdánlivě přiblížil domu průjezdovému. Původní půdorysný rozvrh takto adapto-

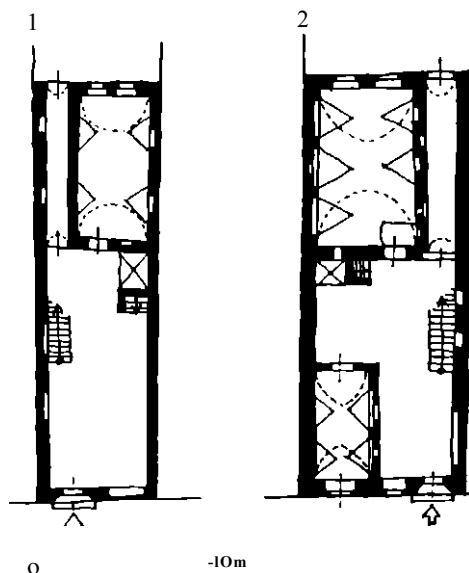
váných starších domů však lze mnohdy určit na základě průzkumu sklepů. Novostavby vzniklé ve vrcholné fázi vývoje typu sinového domu, slučují předností průjezdového řešení s prostorovým komfortem vstupní síně. Tam, kde to podmínky dovolily, jim proto byly vyměřeny parcely poněkud širší (např. v Novém Městě nad Meují, Moravské Třebové apod.).

Spojení sinového domu s představou domu řemeslnického napomáhá k vysvětlení jeho sporadického výskytu mezi nejranějšími památkami zděné městské domovní zástavby a zároveň i jeho absence v těch menších městech, kde neodmyslitelnou součástí obživy obyvatel zřejmě tvořila vlastní zemědělská výroba.

Období počátků městského života u nás provázely nejrozmanitější projevy vnitřní nekonsolidovanosti. Patřila k nim mimo jiné i větší závislost obyvatel města na vlastní zemědělské produkci, i když se její podíl na obživě měšťanstva v jednotlivých městech značně lišil. Zdá se, že míra profesní diferenciacce tehdy ještě nedostoupila tak daleko, aby se mohly vytvořit podmínky pro uplatnění domu tak specifických dispozičních a funkcích vlastností. Způsob života ve městech nedlouho po jejich vysazení ještě zřejmě nedovoloval, aby se sinový dům, jako vyhraněný domovní typ odpovídající svým utvářením podmínkám v plně rozvinuté městské obci, stavěl.

Teprve prohlubující se profesní specializace obyvatel našich měst, postupný rozvoj řemesel a rostoucí význam trhu vyústily do stavu, kdy mohl najít své opodstatnění hotový domovní typ dispozičně odpovídající potřebám a možnostem měšťana — řemeslníka odpoutaného od přímé vazby na zemědělské zázemí.

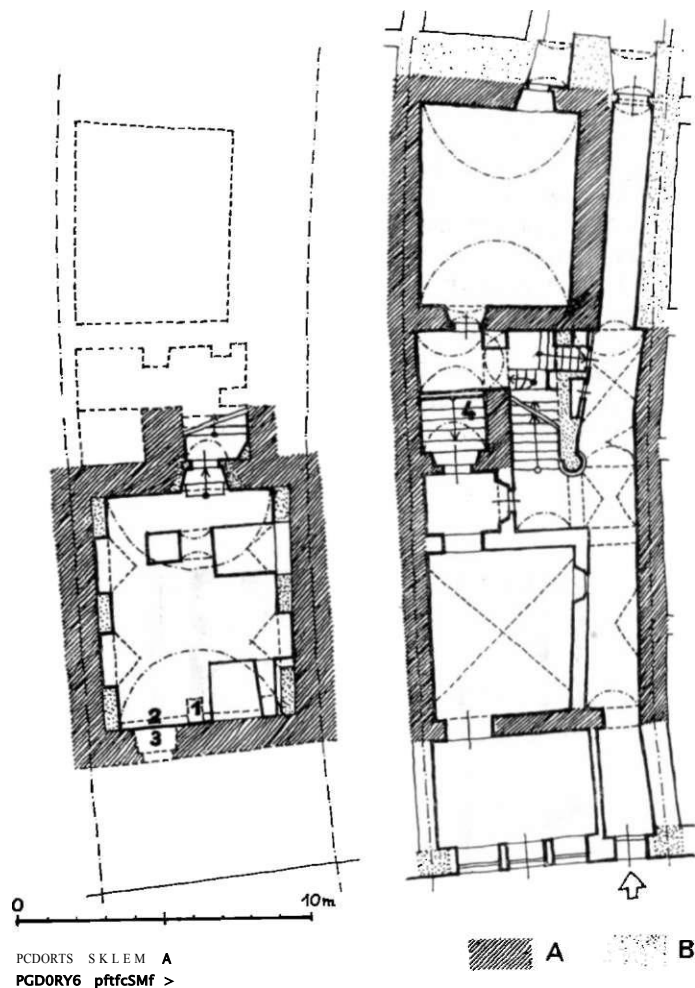
Nemělo by překvapit, že se základní dispoziční znaky sinového domu nápadně podobají uvedeným starším západoevropským příkladům. V obou případech se jedná o úzké řadové domy přístupné přímo z ulice, s výrobním a



Obr. 10. Warszawa — sinové domy ze 16. století, ulice Nowomiejská č. 9 a č. 5 s vestavěným kontorem.

prodejním prostorem v přízemí (někdy zvýšeném) a s obytným patrem. Mnohdy nechybí ani paralela v existenci sklepa přístupného z veřejného prostranství před domem a existence podloubí.

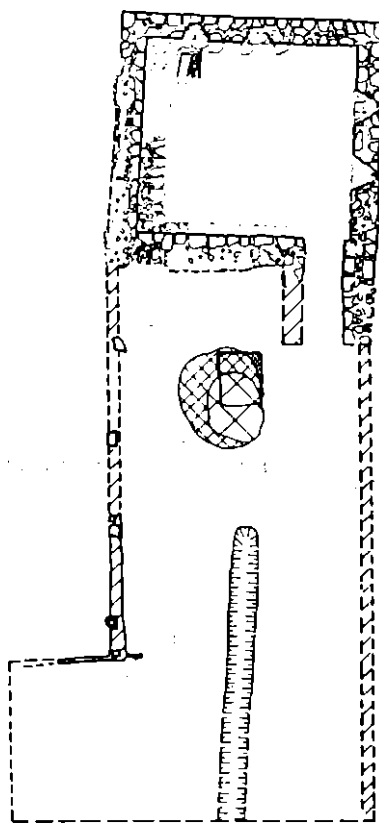
Od řemeslnických domů jižní a západní Evropy se však náš sinový dům a dům dolnoněmeckých a polských měst odlišuje mimo jiné zejména existencí zadního, odlišně patrového komorového křídla. Nad jeho spodní, v archaičtějších případech polozapuštěnou komorou bývá situována obytná místnost. Ve většině případů je dochována v podobě poznamenané četnými přestavbami. I ty však nezdědí o snaze zdůraznit náročnější obytný charakter interiéru zvláštním architektonickým řešením. O vytápění těchto prostor svědčí pozůstatky topných komor nebo černých kuchyní na úrovni mezipatra. V po-



Obr. 11. Mladá Boleslav — dům čp. 16, původně sinový. A — v nejstarší zděné fázi výstavby domu se uplatňují pozdně-gotické architektonické detaily. Není však vyloučeno, že zadní polozapuštěná komora a snad i obvodové zdi jsou staršího původu. Sňh, polozapuštěná komora a přední sklep byly plochostropé. V předním sklepe se zachovala část průvlaku (1) a trám původního plochého stropu (2). V čelní stěně je patrný vstup ke sklepní šiji (3). B — Při renesanční přestavbě byl zaklenut přední sklep a zbudováno zděné schodiště do mezipatra a patra. Patro bylo předsunuto na představené zděné loubí. Sňh zůstala až do barokní přestavby plochostropé. Charakteristický přístup do sklepa ze sňe (4) zůstal ve funkci až do 19. století.

loze odpovídající umístění těchto mladších obytných místností je v Domažlicích, v domě čp. 138, situován otopný obytný srub, který bezpochyby vzácně dokládá stasi předstupeň jejich stavebního řešení (Muk 1975).<sup>4</sup>

S obdobnou funkcí zadního křídla městského domu, ale budovaného na širší parcele, se setkáváme již od sklonku 12. století v kolonizačních městech ve Vestfálsku (Isenberg 1977, s. 137).<sup>5</sup> K týlu zpočátku ještě dřevěného, ale zároveň i rozlehlejšího předního domu, bylo připojeno zděné jednoprostorové stavení. Nad jeho polozapuštěným přízemím bylo situováno obytné otopné pat-T O. I když archeologický výzkum zatím nepotvrdil větší četnost těchto nálezů ipro 12. století, je pozoruhodné, že hojný výskyt zadních zděných stavení — tzv. Steinwerků je doložen z těchto oblastí dochovanými stavbami již ze 13. století (Fricke 1975, Meckseper 1982, Radová 1986). Funkci Steinwerků přímo popisuje záznam kroniky města Brém, který uvádí, že „kolem roku 1200, před ním i po něm, se začaly v Brémách stavět kamenné komory, jednak kvůli nebezpečí požáru, ale také proto, že v nich bohatí lidé, kteří vynikají nesmírnou



Obr. 12. Minden ve Vestfálsku — půdorys domu z doby kolem roku 1200 (Isenberg, 1977).

povýšeností, chtějí spát v bezpečí" (Meckseper 1982, s. 132—33). Zadní křídlo již funkčně vyhraněné směrem k reprezentačnímu bydlení, se v dolnoněmecké oblasti užívalo jako oblíbená součást dispozice měšťanských domů až do 17. století (Caspar 1980, s. 203—16). Šíření tohoto dvouúrovňového útvaru S bydlením v polopatře, který provázal převážně lehkou zástavbu kolonizačních měst, lze pomocí nesoustavně doložených příkladů sledovat až do našich zemí. Odlišně patrované útvary zadních křídel téměř čtvercového půdorysu, které vystupují z pozadí širších, patrně rovněž z lehkých konstrukcí budovaných domů, jsou známy z Prahy ale i z dalších měst [Radová-Štiková 1977, s. 143 a 172).

Zadní protáhlejší a užší křídlo sinového domu, jemuž snad právě jen menší šíře parcely nedovolila dosáhnout obdobných dimenzí, se z funkčního hlediska projevuje jako mladší modifikace již zmiňovaných zděných obytných útvarů. Obytná místnost v polopatře rozhojňovala obytné možnosti, které mohl sinový dům skýtat i v patře své přední části. Vzájemný poměr obou možností situování obytné otopné místnosti nelze zatím s ohledem na relativně malý počet a torzálnost známých příkladů blíže specifikovat.

Tyto dvouúrovňové útvary, které jsou známé z dispozic domů na kolonizačních územích, představovaly svébytnou linii v situování obytného prostoru. Jeho umístění a stavební podoba byly v těchto územích s drsnějším klimatem bezpochyby složitějším problémem než v jihozápadní Evropě. Vyžadovaly patrně i odlišná řešení.

Dosavadní zjištění podporují domněnku, že se uvažovaná dispoziční proměna domu odehrála až na nových kolonizačních územích střední Evropy. Jejím východiskem se patrně stal západoevropský řadový dům 12. století. Jeho prostorová a funkční struktura však zřejmě v procesu přizpůsobování novým podmínkám vstřebala i určité stavební a dispoziční zvyklosti zformované již v odlišných poměrech nových kolonizačních měst. Jedním z jejich projevů bylo dvorní křídlo s polozapuštěnou komorou a s bydlením v polopatře.

O souvislosti našeho sinového domu s kolonizačním proudem nasvědčující vzájemně si velmi příbuzné varianty základního prostorového a funkčního rozvrhu, které se shodně promítají jak v úzkých řadových domech severoněmeckých a polských hanzovních míst, tak i v sinových domech v Čechách a v dalších částech střední Evropy.

#### Poznámky

- 1 Kanovnícké domy (kurie) představovaly ve středověku první organizovanou zástavbu jednotnými patrovými domy razenými v okrsku knpltního kostela. Vznikaly při kapitulách, kde kanovníci nebyli vázáni požadavkem společného bydlení v klauzuru *fratris communis*. Jak ukázaly nálezy zdiva těchto domů v Xanten, byly to původně románské domy z 11. a 12. století (H. Bogner, *Die ehemalige Stiftskirche St. Victor und die Stiftsimmunität in Xanten, Düsseldorf—Bonn 1962*). V Hildesheimu vznikly domy kanovníků po roce 1046. Ve Stendalu se píše k roku 1282 o deseti kanovníckých kuriích (L. Schflzenberg, *Das mittelalterliche Stendal, Burg b. Magdeburg 1929*, s. 17, 18).
- 2 V. Mencl pokládal sinový dům za vývojově mladší domovní typ. Jeho vznik kladl do sklonku 14. stol. V jeho rozlehlé síni sledával ozvuky prostorotvorných tendencí doby lucemburské (1953, s. 169). Dům č. 13 na Jihlavském náměstí datovaný Menclm do 60. let 13. stol., který autor pokládal za průjezdový, sice A. Vošahlík ukázal po upřesnění interpretace jako sinový. (K počátkům stavebního vývoje měšťanských domů v Jihlavě, *Památky a příroda* 8, 1981, s. 453—4.) V současné době však již uvažuje o mladším datování.

M. Radová nepokládá dům sinový za typ obecně mladší uplatňovaný od vrcholné gotiky, ale spatřuje v něm důsledek parcelace stavebních pozemků na užší díly (1986, s. 69, 71).

Z opačného hlediska než Mencl uvažuje o sinovém domě J. Muk. Nejranější dochované průjezdové domy pokládá za vzácné výjimky. Na rozdíl od Mencla dospívá k představě prvotnosti sinového prostoru (1987). Příklady raných sinových domů však neuvádí.

- 3 Např. východní strana náměstí v Kolně n. L. vykazuje následující sled šířek parcel: 17,6 m (čp. 44); 16 m (čp. 45); 7,6 m (čp. 46); 7,2 m (čp. 47) a 16,4 m [čp. 48]. Ve sklepě domu čp. 46 je zřejmé, že jeho rozvrh nekoresponduje s dispozicí přízemku. Souvisel patrně s odlišným uspořádáním nadzemní části před rozdělením staršího objektu na místě nynějších domů čp. 46 a 47. Obdobnou situaci naznačují sklepy i u čáslavského domu čp. 148. Renes/anční sinový dům vznikl na části vydělené z většího raněgotického objektu, který přesahoval do nynějšího nárožního domu čp. 147.
- 4 Sruby v polopatě zadního komorového křídla se však vyskytovaly i v jiných domovních typech. Pozoruhodně dochovaný srub odkryl v průjezdovém domě čp. 401 v Českých Budějovicích J. Muk. Stopy po srubu v týlu domu čp. 226 (Klápště—J. Muk). Studie o středověkém domě z Mostu (Památky archeologické LXXIX, Praha 198B, s. 199—240) náleží k početnějším dochovaným pozůstatkům tohoto řešení. Do tohoto okruhu polozapuštěných prostor se srubovu nástavbou se řadí i princip úvahy o rekonstrukci objektu č. 17 z Děčína-Mariánské louky (Velimský, 1991, s. 24—25).
- 5 Za upozornění děkujeme M. Richterovi. Obdobné nálezy jsou v nejnovější době rovněž doloženy z Braunschweigu — Rätting, H. 1991: Archäologische Siedlungsbefunde zu den Vor — und Frtlhformen von Braunschweig, Berichte zur Denkmalpflege in Niedersachsen, 3, s. 104.

#### Literatura

- FRAZIK, J. T. 1985: Kamienice mieszczańskie w Malopolsce do polowy XVII. wieku, Kwartalnik architektury i urbanistyki, Warszawa, č. 2, s. 153—179.
- FRICKE, R. 1975: Das Bürgerhaus in Braunschweig, Tübingen.
- HAAS, F. 1964: Český měšťanský dům pozdní gotiky a renesance, Sborník vysokého učení technického v Brně, 2—3, s. 7—135.
- KASPAR, F. 1980: Bauen und Wohnen in einer alten Hansestadt, Bonn.
- ISENBERG, J. 1977: Zwischen Dom und Rathaus.
- MECKSEPER, C. 1982: Kleine Geschichte der Deutschen Stadt Darmstadt.
- MENCL, V. 1953: Měšťanský dům českého středověku. Zprávy památkové péče, XIII, s. 161—192.
- MENCL, V. 1971: Vývoj studia středověkého měšťanského domu, Ochrana pamiatok — Monumentorum tutela, 7, s. 5—28.
- MUK, J. 1975: Dvě kapitoly z dějin historického domu v Domažlicích, Památková péče, roč. 35, s. 200—207.
- MUK, J. 1982: Příspěvek ke genezi východoslovenských měst a mostských domů ve středověku, Archaeologia historica 7, s. 473—481.
- MUK, J. 1987: Městská památková rezervace Bardejov, Památky a příroda, 7, s. 387—399.
- MUK, J. 1987: Výsledky výzkumu městského domu se zřetelem k vesnickému obydlí, Archaeologia historica, 12, s. 215—218.
- MUK, J.—URBÁŇ, J. 1988: O koncepci dalšího výzkumu městských domů a sociálně ekonomické struktury městské zástavby Českých Budějovic ve středověku, Archaeologia historica 13, s. 97—105.
- RADOVÁ-STIKOVÁ, M. 1977: Románský dům v Evropě a jeho doznění v gotice, in: Románské stavitelství ČVUT Praha, s. 113—173, s. 113—174.
- RADOVÁ-STIKOVÁ, M. 1979: Les maisons romanes, Acta polytechnica — Práce ČVUT v Praze, 23 (1, 4), s. 107—112.
- RADOVÁ-STIKOVÁ, M. 1986: Stavební proměny a typy středověkého domu, Acta polytechnica — Práce ČVUT v Praze, 8 (1,1) s. 67—74.
- RADOVÁ, M.—HAUSEROVA, M. 1991: Lokační urbanismus, Archaeologia historica 16, s. 121—130.
- VAJDIŠ, J. 1968: Studie prostorové skladby obytných budov v Lokti, Památková péče 7, s. 225—33.
- VELIMSKÝ, T. 1989: K problematice počátků českých měst — prostorový vývoj a nejstarší zástavba, Archaeologia historica 14, s. 67—93.

- VERDIER, A.—CATTOIS, F. 1855: *Architecture civile et domestique au Moyen-Age à la Renaissance*, Paris.
- WIDAWSKI, J. 1985: *Warszawski dom mieszkalny w Srednowieczu*, Warszawa.
- WINTER, H. 1961: *Das Bürgerhaus zwischen Rhein, Main und Neckar*, Tübingen.

## Zusammenfassung

### Das Flurhaus

Aufkommen und Verbreitung der Reihenverbauung hängen mit der Parzellierung der Typenskala der Dispositionen der gotischen Reihenhäuser wählte man für die vorliegende Arbeit absichtlich das schmale Flurhaus, dessen Existenz durch die soziale Differenziertheit des mittelalterlichen städtischen Milieus bedingt war. Als Vorläufer der gotischen Häuser wird das schmale Handwerkerhaus erwähnt, das aus der Reihenverbauung der Straßen in den Städten von Frankreich und im Mittelmeerraum bekannt ist. Ein solches Haus mit einem einfachen Grundriß betrat man vom öffentlichen Platz aus durch den mehreren Zwecken dienenden Flur, der die ganze Breite der Parzelle einnahm.

Diese Eintrittshalle im Erdgeschoß, die im Hinblick auf ihren Durchgangscharakter als Wohnraum nicht in Frage kam, lag unter dem zu Wohnzwecken bestimmten Stockwerk und konnte unterkellert sein. Um hier den Verbindungsteil — den Treppenaufgang — auszugliedern, wurde der Flur durch leichte Wände unterteilt, oder durch eine Mauer von der Treppe getrennt. Die Autorinnen machen auf das Aufkommen der gemauerten Reihenhäuser in Flandern aufmerksam, sowie auf die dortigen schmalen Häuser mit hölzernen Giebelwänden, aus späterer Zeit.

Zwischen einzelnen spätromanischen, aus den 30. Jahren des 13. Jahrhunderts stammenden Reihenhäusern in Köln am Rhein, errichtete man ebenfalls schmale Flurhäuser, in denen der Eintrittsraum die gleiche Breite wie ihr Baugrundstück hatte. Die vorliegende kurze Übersicht der ältesten Flurhäuser wird durch die Typenvariante mit einem Laubengang ergänzt, als deren Beispiel die frühgotischen gemauerten Häuser aus Metz angeführt werden.

Die Autorinnen stellen fest, die Aufteilung der Blöcke in enge Parzellen, zu der es in den Lokationsstädten der nördlichen Kolonisationsgebiete von Europa gekommen war, habe den Ausbau der Reihenhäuser mit Flur ermöglicht. Hinten in der hohen Eintrittshalle des schmalen Giebelhauses — der als Fachwerk, — oder später als Ziegelbau errichtet wurde — war ein in Stocverke gegliederter Teil angeschlossen, neben dem sich ein schmaler, zum Hof führender Durchgangsflur befand. Dieser Haustyp erscheint nicht nur in den Hansastädten, beginnend mit Lübeck, sondern er ist auch in den Städten des weitaus breiteren mitteleuropäischen Raumes zu finden.

Die ältesten erhaltenen Relikte der gemauerten Flurhäuser stammen erst aus dem 14. Jhd. Ihre Gliederung deutet darauf hin, daß es bereits einstöckige Bauten waren;

Auf Grund der Verallgemeinerung und Ergänzung der bisherigen, die Gestaltung der Flurhäuser betreffenden Erkenntnisse ist es schon möglich die grundlegenden Dispositionsmerkmale dieses Haustyps zu definieren. Zu ihnen gehört vor allem die Parzellenbreite, die 6—9-m beträgt. Den an den öffentlichen Platz angrenzenden Vorderteil des Hausgrundrisses nimmt der präbräumige Flur ein. An seinen hinteren Teil schließt sich der schmalere Kammerflügel an. Zu den maßgebenden Dispositionsmerkmalen zählt ebenfalls das gegenseitige Verhältnis, in dem die Lage des Haußeingangs, des Durchgangsflurs zum Hof, des Hofflügels und der Kellereingänge zueinander stehen. Im oberen Niveau des Hofflügels war der Wohnraum situiert. Seine ursprüngliche Baulösung nutzte allem Anschein nach die wärmetechnischen Eigenschaften einer eingefügten Blockwerkkonstruktion aus. Der heizbare Blockbau mittelalterlichen Ursprungs blieb in dieser Lage sogar bis jetzt erhalten.

Die Disposition des Kammerflügels erinnert an die bewohnbaren Steinwerke, die man seit Ende des 12. Jhdts. bei den breiteren Fachwerkhäusern im niederdeutschen Raum baute. Ihre allmähliche Verbreitung kann man während des 13. Jhdts. bis in die böhmischen Länder verfolgen.

Die Disposition des Flurhauses schloß die Durchfahrt von Wagen aus. Seine recht bescheidenen Lagerungsmöglichkeiten, die es zum Unterschied von anderen Haustypen bot, sowie die Kommunikationsbeschränkungen, die sich aus seinem engen Grundrißplan ergaben, lassen erkennen, daß es für den regen Betrieb in einem Kauf — oder Wirtshaus ungeeignet war. Ebensowenig konnte es die spezifischen Erfordernisse einer ackerbürgerlichen Lebensweise befriedigen. In seinem Gepräge sagt es offensichtlich der Lebensart der Handwerker zu, die von der Gebundenheit an die Scholle

frei waren. Für diese Ansicht spricht die Tatsache, daß Häuser ähnlicher Disposition weder in den Städten mit fortbestehendem starkem Anteil der Bürger an der landwirtschaftlichen Produktion erscheinen, noch in den älteren Schichten der Verbauung in den neu gegründeten festgestellt werden. In der Frühzeit der neuen Stadtgemeinden waren wohl die Vorbildungen noch nicht gegeben, unter denen ein ausgeprägt funktioneller Haustyp zur Geltung hätte kommen können, einer mehr komplizierten sozialen und professionellen Schichtung des Bürgertums entsprechend. Erst mit der schrittweisen Konsolidierung der Städte und mit der steigenden Bedeutung der marktorientierten handwerklichen Produktion zusammen setzt sich das Flurhaus in der dichter werdenden städtischen Verbauung durch.

In seiner räumlichen Gliederung ist die Tradition des westeuropäischen romanischen Reihenhauses — für das die Wohnstube im Obergeschoß kennzeichnend ist — mit der Situierung eines heizbaren Wohnraumes verknüpft, welche die Beispiele aus den neu kolonisierten Regionen belegen. Die Verwandtschaft der Disposition von Flurhäusern, die auf dem mitteleuropäischen Territorium verzeichnet wird, ist ein klarer Beweis, daß Reife und Verbreitung dieses Haustyps mit dem Kolonisationsstrom im Zusammenhange sind.

#### Abbildungen:

1. Vézelay: Haus mit teilweise eingetieftem Keller, 12. Jhdt. (Foto M. Radová).
2. Chalard: Maison aux Anglais, 13. Jhdt.
3. Cluny: Häuser aus dem 12. u. 13. Jhdt.
4. Cluny: Grundriß des Erdgeschosses u. Obergeschosses eines Hauses aus dem 12. Jhdt.
5. Viterbo: Haus eines kirchlichen Würdenträgers auf der Piazza S. Pellegrino. 13. Jhdt.
6. Mechelen: „Ouden huizen“.
7. Köln Rhein: Domherrenhaus bei St. Severin, 13. Jhdt.
8. Egisheim: gotisches Flurhaus mit eingedektem Kellerhals.
9. Metz: Häuserreihe mit Laubengang Champ-à-Seille, 13. u. 14. Jhdt. In der Mitte drei Flurhäuser.
10. Warszawa: Flurfluser aus dem 16. Jhdt., Nowomiejska-Gasse Nr. 9 u. 5 mit eingebautem Kontor.
11. Mladá Boleslav (Böhmen): Kons. Nr. 16, ursprünglich Flurhaus.
12. Minden i. Westf.: Hausgrundriß, um 1200 (Isenberg, 1977).



